



百人一詩

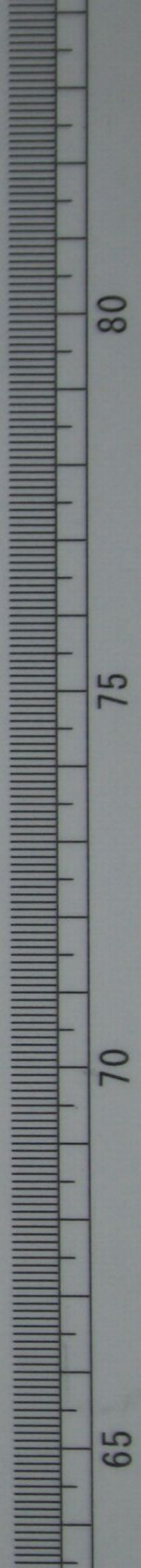
安永三年刊
畫譜

全

百景彩色

外書
兼書

特別
イ4
3159
C78



14
3159
C78

此のなるを
清純のたに
依るべし

味楽燦

奉

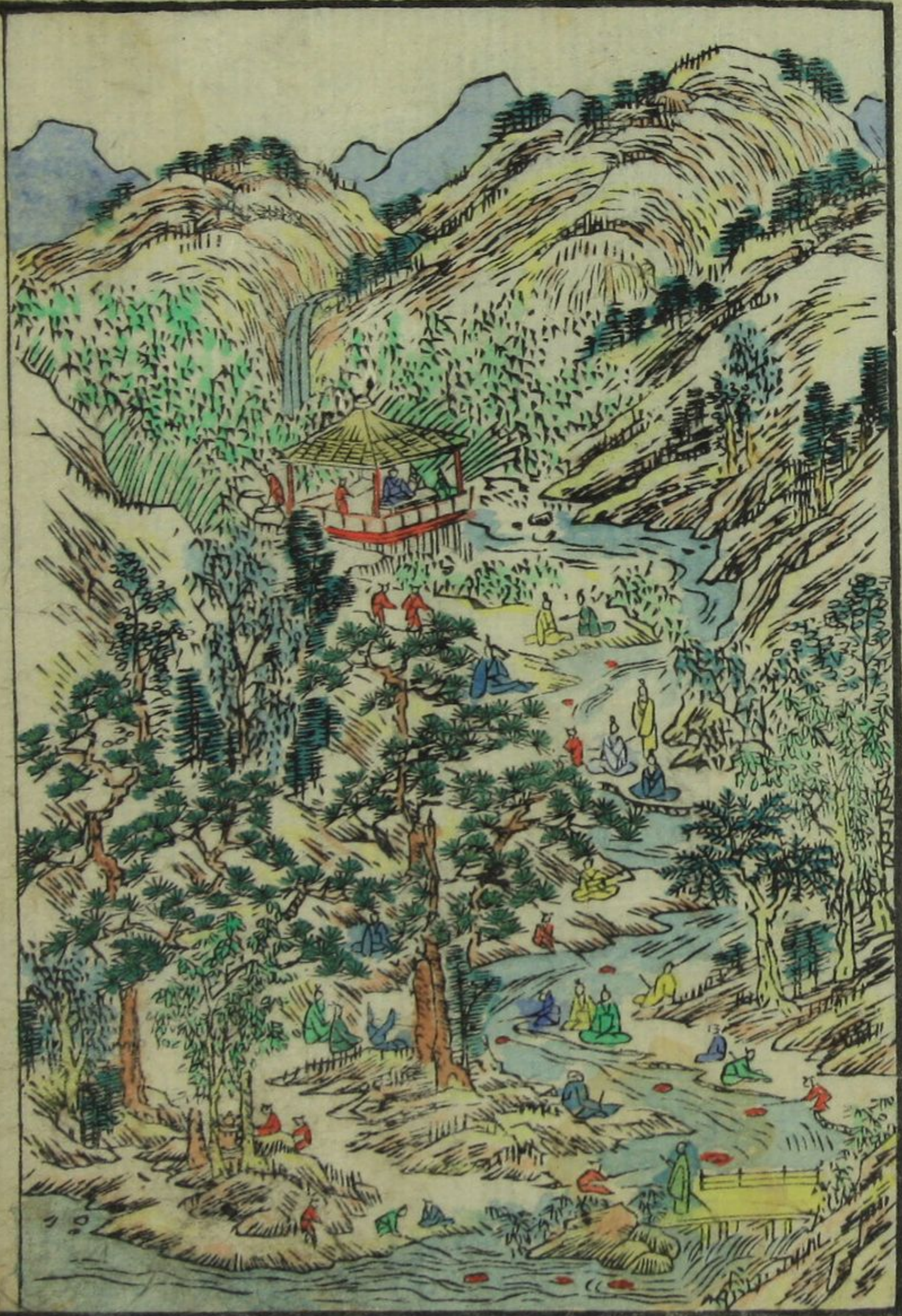


序
詩多中華乃奇少く亦ハ家國の
韻あり予し其不家法なり
詩と月小此とさねハ詩奇一景ハ
ハ童蒙乃夢人ハ業ハ
國の風也耳一安く唯一





蘭亭圖



詩の地が異なすれど酒の趣は解か

今為り人の幸ふ口すまふ詩の意は

西の撰く百人一詩と題し之を公

月公共ふすし云ふ

安承之

午仲秋

首撰堂より題

永和九年歲在癸丑暮春之初會于會稽山陰之蘭亭脩禊事也群
 賢畢至少長咸集此地有崇山峻嶺茂林脩竹又有清流激湍映帶左
 右引以為流觴曲水列坐其次雖無絲竹管絃之盛一觴一詠亦足以暢叙
 幽情是日也天朗氣清惠風和暢仰觀宇宙之大俯察品類之盛所以
 遊目騁懷足以極視聽之娛信可樂也夫人之相與俯仰一世或取諸懷
 抱悟言一室之內或因寄所託放浪形骸之外雖趣舍萬殊靜躁不同
 當其欣於所遇暫得於己快然自足曾不知老之將至及其所之既倦
 情隨事遷感慨係之矣向之所欣俛仰之間以為陳迹尤不能不以之興懷况
 脩短隨化終期於盡古人云死生亦大矣豈不痛哉每覽昔人興感之
 由若合一契未嘗不臨文嗟悼不能喻之於懷固知一死生為虛誕齊
 彭殤為妄作後之視今亦猶今之視昔悲夫故列叙時人錄其所述雖
 世殊事異所以興懷其致一也後之覽者亦將有感於斯文

玄宗皇帝

河曲回千里
 關門限二京
 所嗟非特德
 設險到天平



亂竹開三徑
 飛花滿四隣
 從來揚子宅
 別有尚玄人
 王勃



楊雄

春

此日長昏飲
 非關養性靈
 眼看人盡醉
 何忍獨為醒
 王績



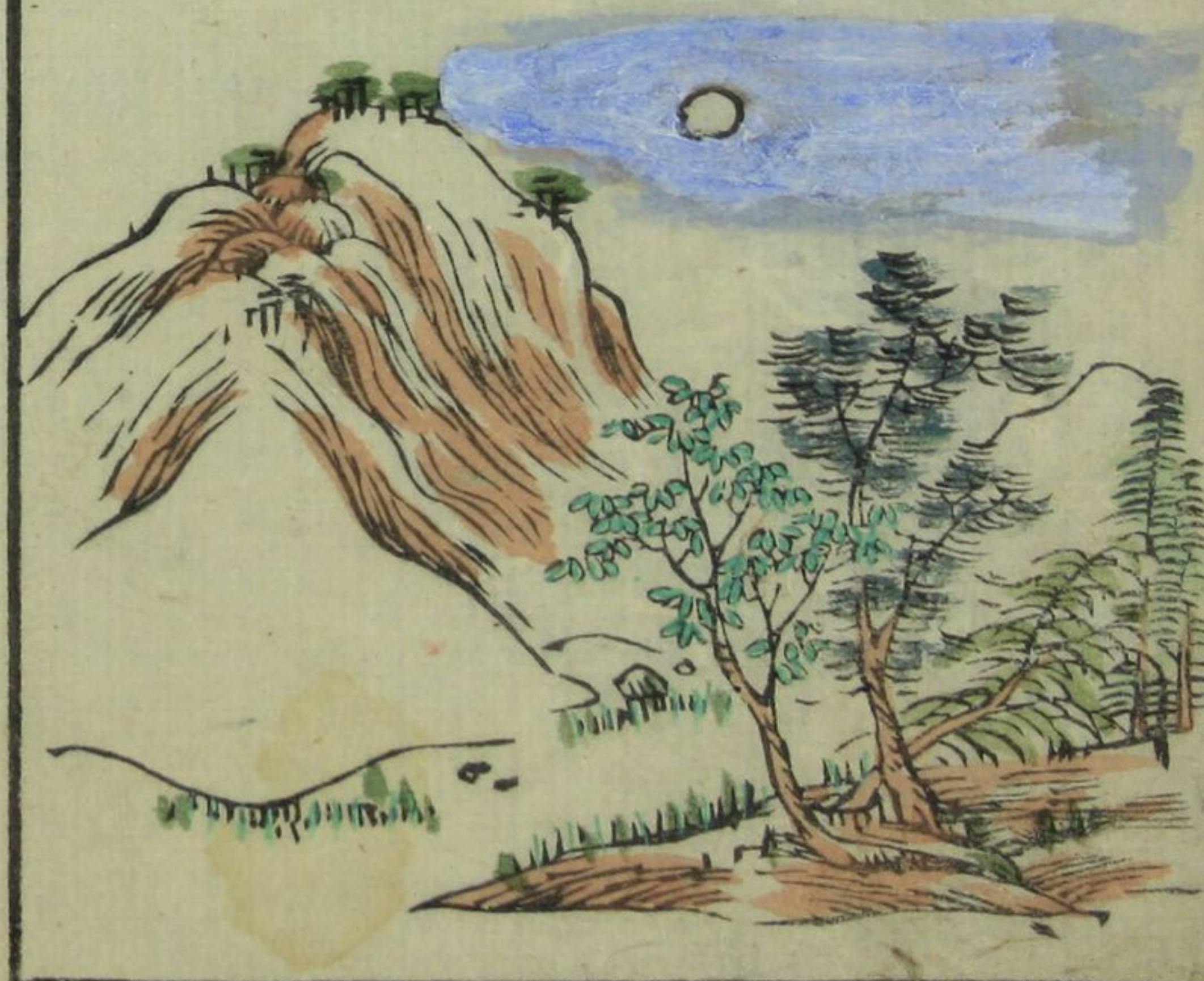
今日昔壯此
 水時士地
 猶人已髮別
 寒沒冠燕丹
 駱賓王



易水

秋

明月送君還舊府
 滿前川
 趙氏連城壁
 由來天下傳
 揚炯



夏

宋之問
綠樹秦京道
青雲洛水橋
故園長在目
魂去不可招



春

王適
忽見寒梅樹
開花漢水濱
不知春色早
疑是弄珠人



韋承慶
 獨酌芳春酒
 登樓已半曛
 誰驚一行鴈
 衝斷過江雲



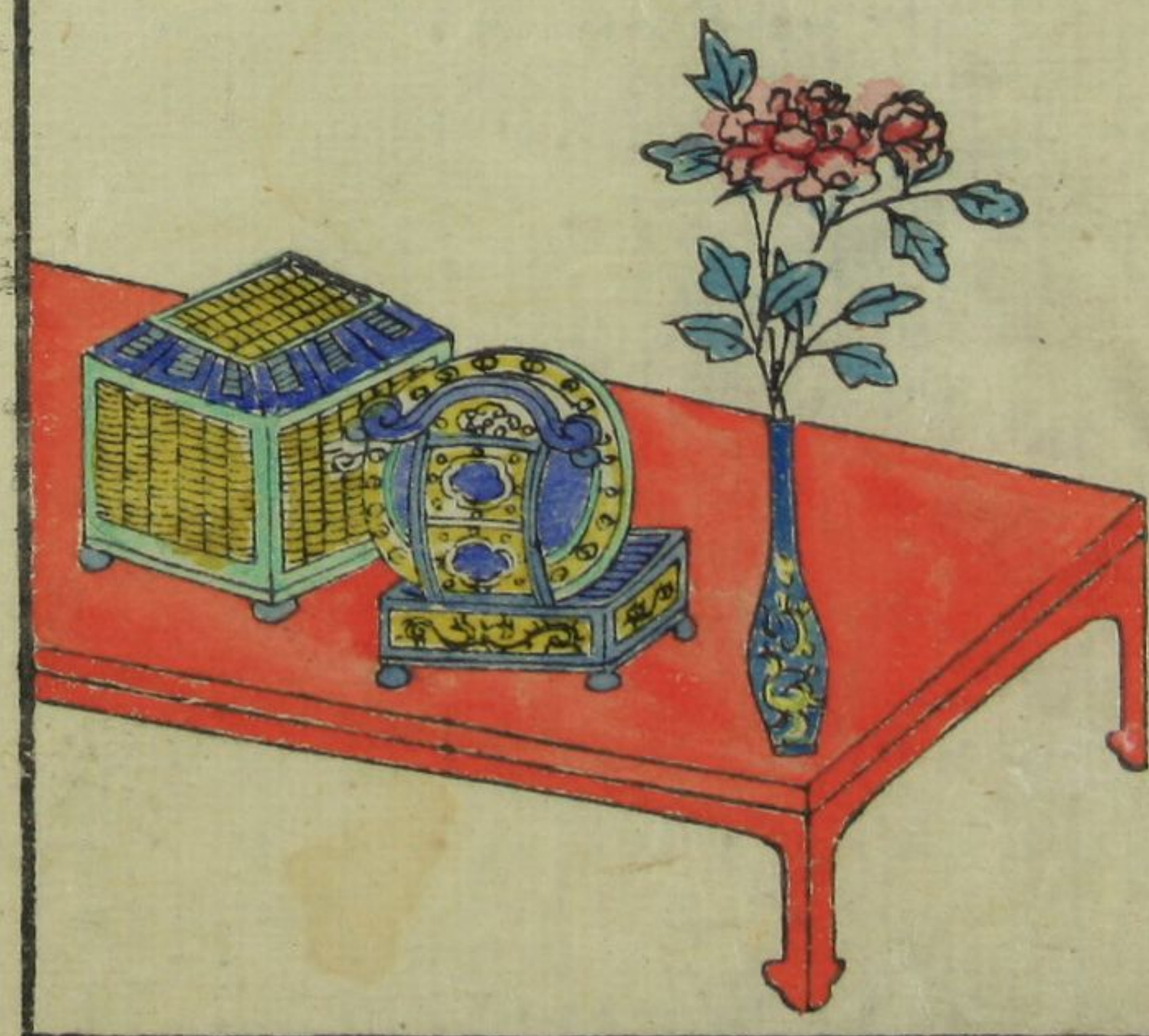
春

春

郭振
 陌頭揚柳枝
 已被春風吹
 妾心正斷絕
 君懷那得知



薛稷
 客心驚落木
 夜坐聽秋風
 朝日看容鬢
 生涯在鏡中



秋

春

○盧僎
 去國三巴遠
 登樓萬里春
 傷心江上客
 不是故鄉人



孟浩然
 移舟泊烟渚
 日暮客愁新
 野旷天低树
 江清月近人



秋

崔國輔
 玉澈花爭發
 金塘水亂流
 相逢畏相失
 並著採蓮舟



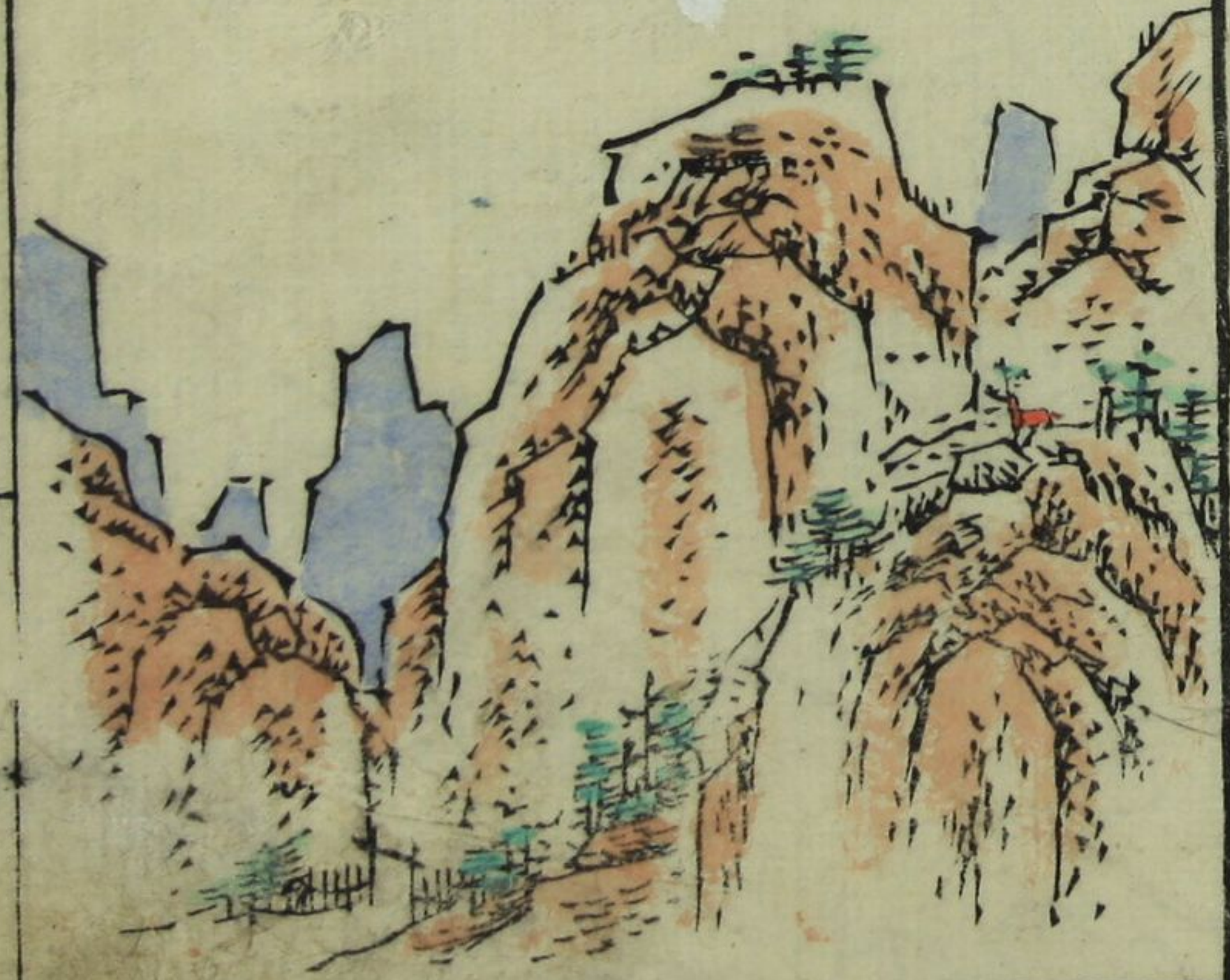
秋

○ 儲光儀
 一鴈過連營
 繁霜覆古城
 胡笳在何處
 半夜起邊聲



冬

○ 裴迪
 日夕見寒山
 便為獨往客
 不知松林事
 但有麋鹿跡

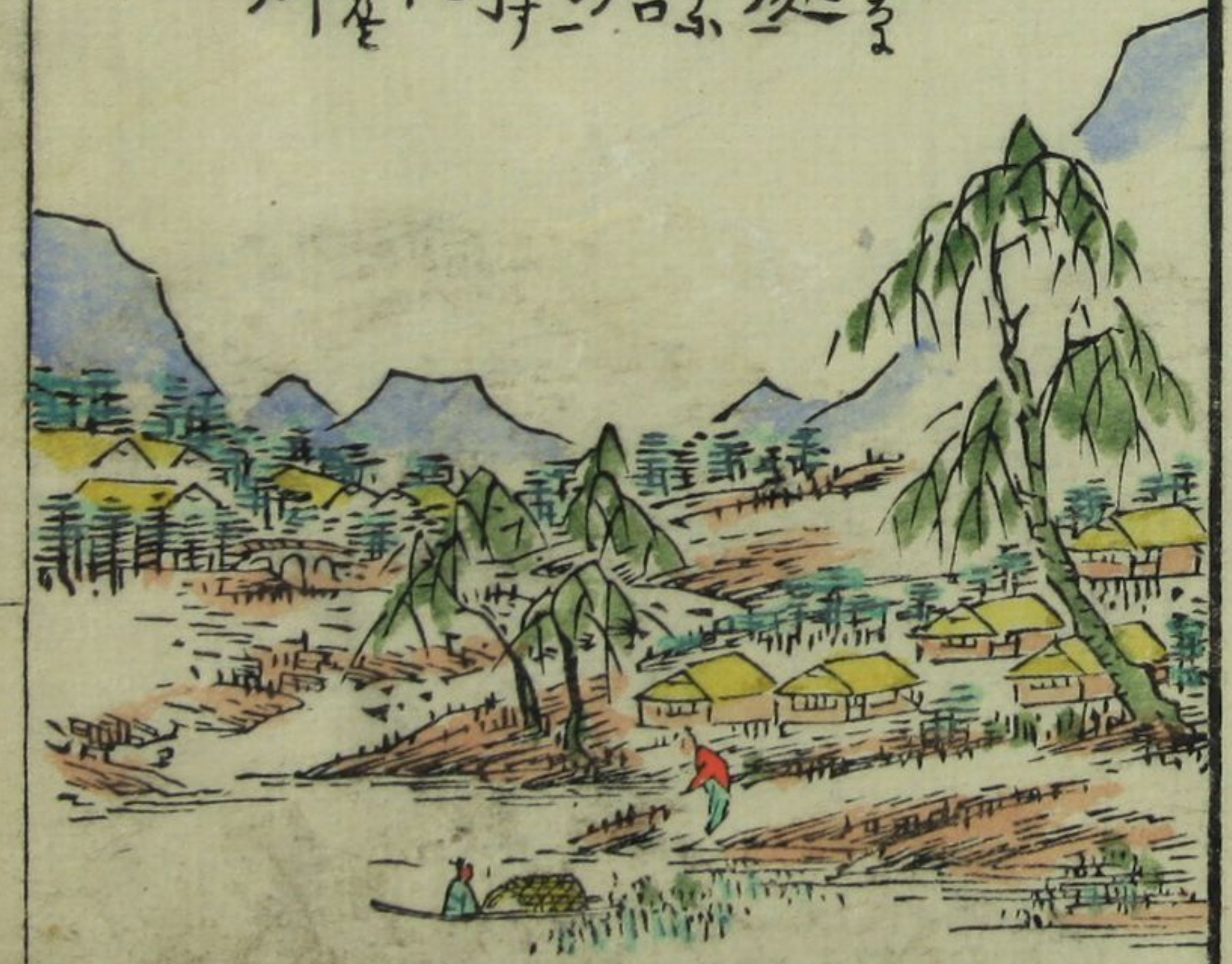


杜南
 江碧鳥逾白
 山青花欲然
 今春看又過
 何日是歸年

暮春



崔顥
 君家住何處
 妾住在橫塘
 停船暫借問
 或恐是鄉



終南陰嶺秀
 積雪浮雲端
 林表明霽色
 城中增暮寒

祖詠



沈如筠
 寫盡書難寄
 愁多夢不成
 願隨孤月影
 流照伏波營



元結
 將牛何處去
 井破故城東
 相伴有田父
 相歡唯牧童



皇南曾
 漾漾帶山光
 澄澄倒林影
 那知石上喧
 却憶山中靜



朱放
歲月人間促
烟霞此地多
慇懃竹林寺
更得幾回過



李嘉祐
江南綠水多
顧影逗輕波
終日秦雲裏
山高奈若何



秋 春

返照入問巷
○ 耿滯
憂来誰共語
古道少人行
秋風動禾黍



入谷多春興
乘舟掉碧潯
山雲昨夜雨
溪水曉来深
郎士元



秋

吹簫弄山月
 中有學仙人
 秋風桂花發
 露滴梧葉鳴
 丘丹



北風吹裙帶
 細語人不聞
 即便下階拜
 閑簾見新月
 李端



百

百

百

百

秋

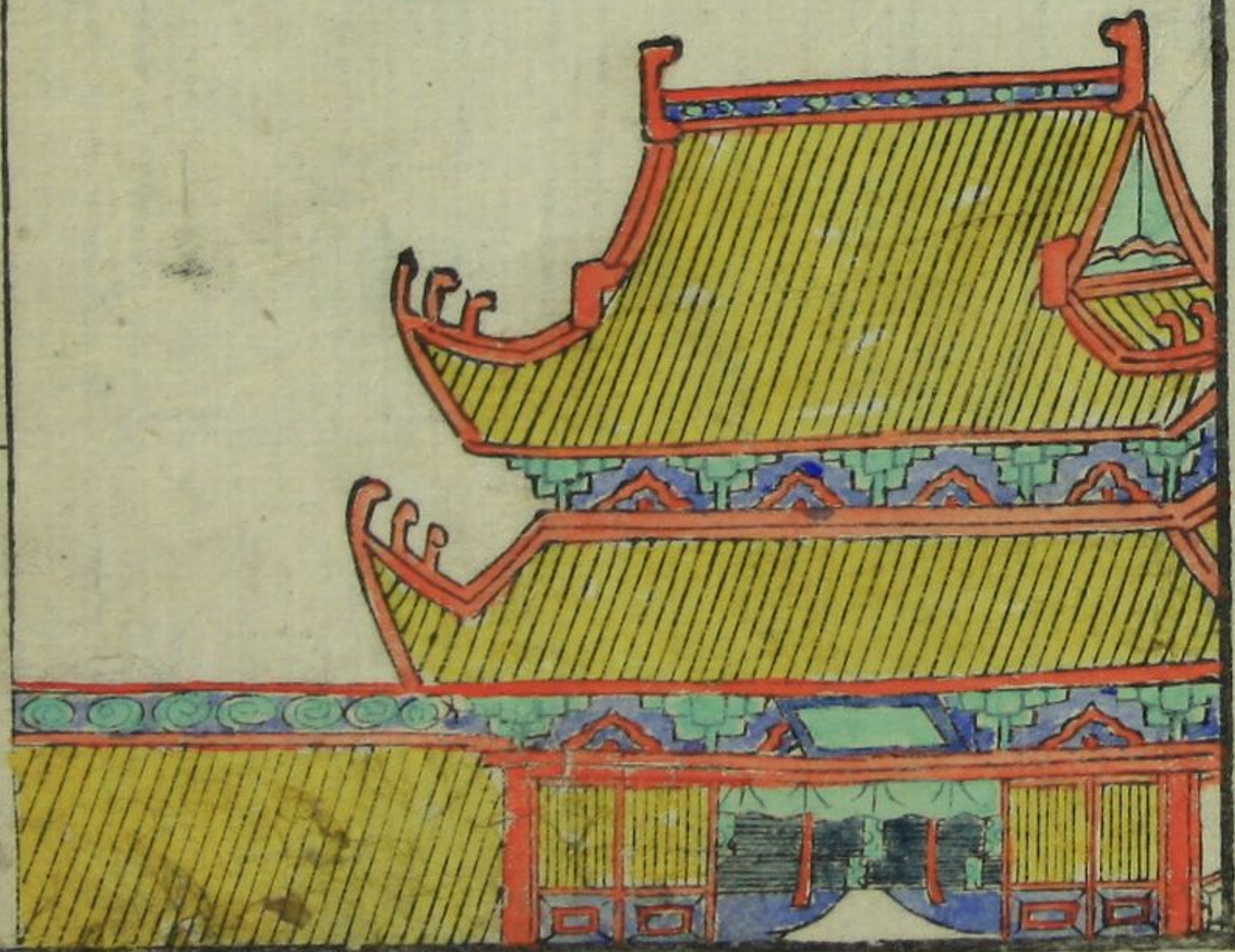
蕭蕭楓樹林
 日暮秋風起
 屈子怨何深
 沅湘流不盡
 戴叔倫



河流入斷山
 天勢圍平野
 高出世塵間
 回臨飛鳥上
 暢當



楚塞金陵靖
 巴山玉壘空
 萬方無一事
 端拱大明宮
 今狐楚



楚塞望蒼然
 寒林古戍邊
 秋風人渡水
 落日鴈飛天
 柳談



冬

獨釣寒江雪
 孤舟蓑笠翁
 萬徑人蹤滅
 千山鳥飛絕
 柳宗元



寒江獨釣

擾擾馳名者
 誰能一日間
 我來無伴侶
 把酒對南山



百

其

請看石上藤蘿月

曉風搖五兩
 權德輿
 殘月映石壁
 稍稍曙光開
 佇帆在空碧



○劉禹錫
 何處秋風至
 蕭蕭送鴈群
 朝來入庭樹
 孤客最先聞

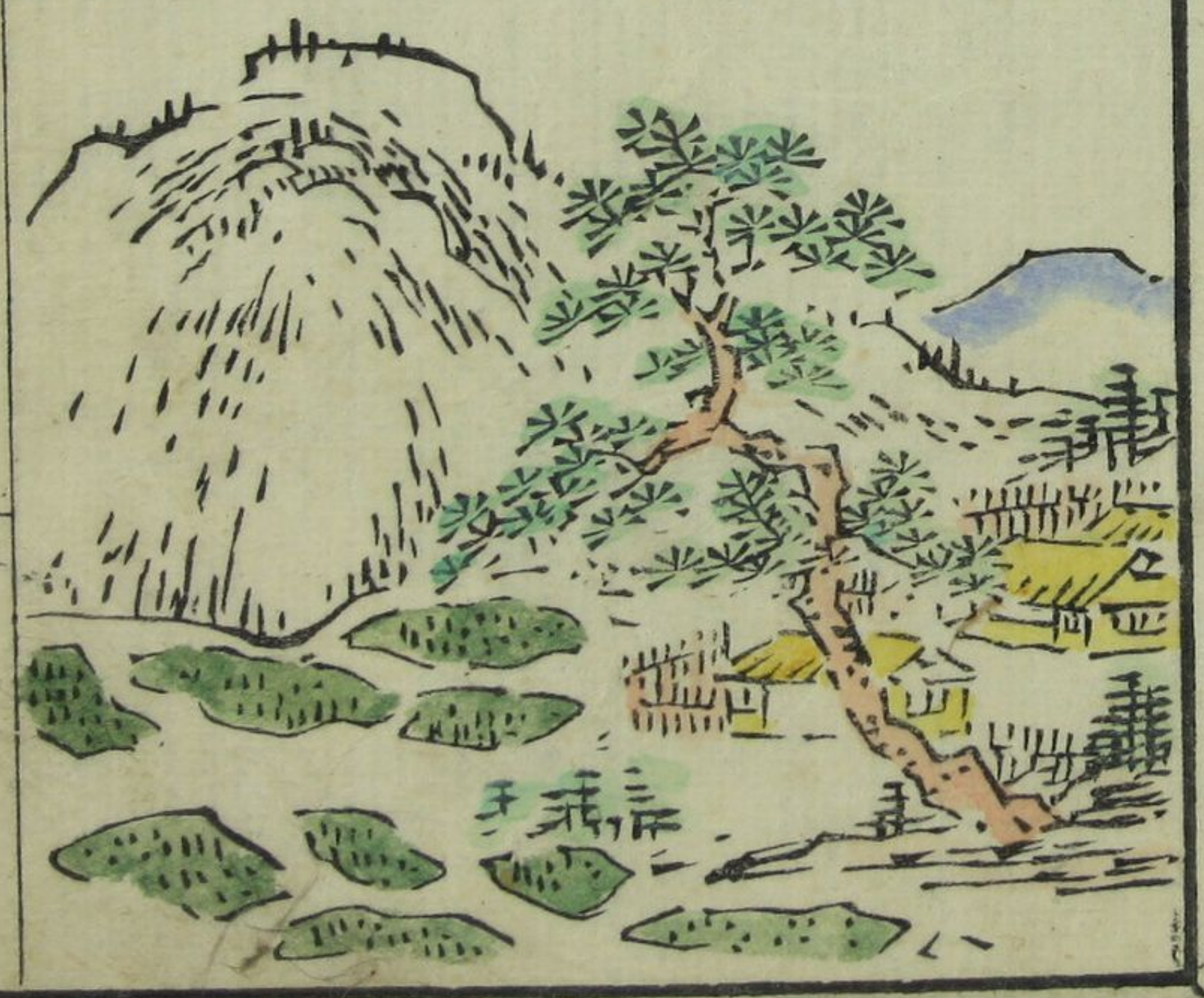


百

十七

秋字秋音
 音又莊交
 切音巢

王建
 啾啾雀滿樹
 霜霜東陂雨
 田家無夜食
 水中摘禾黍



張籍
 松暗水涓涓
 夜涼人未眠
 西峯月猶在
 遙憶草堂前



百

九

故園千里心
 一夕高樓上
 十月始聞砧
 江南授衣晚
 白居易

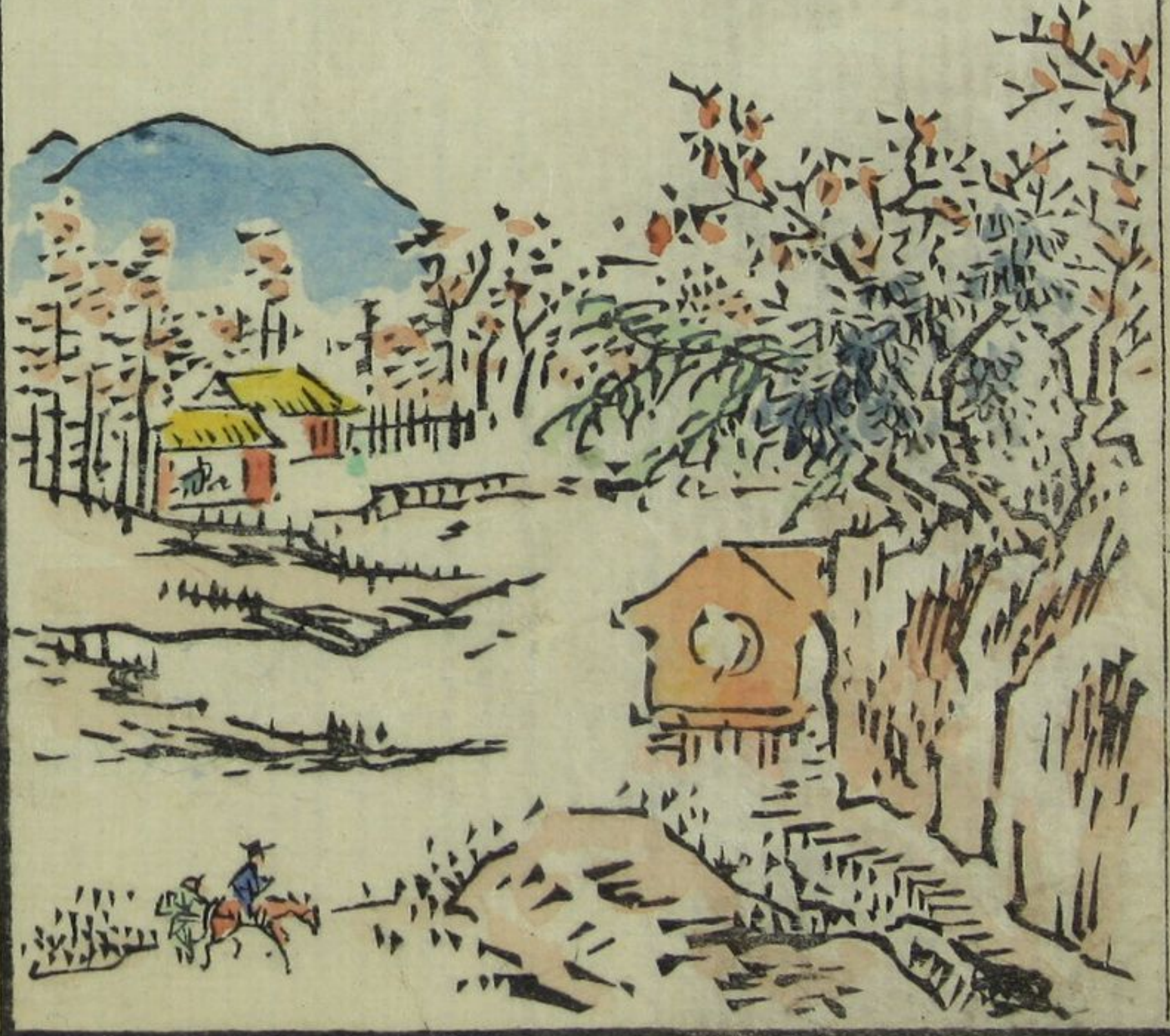


誰有不平事
 今日把似君
 霜刃曾試
 十年磨一劍
 賈島



秋

○ 呂温
 馬嘶白日暮
 劍鳴秋氣來
 我心漸無際
 河上空徘徊



○ 孟郊

欲別牽郎衣
 即今到何處
 不恨歸來遲
 莫向臨邛去



孫革
 松下問童子
 言師採藥去
 只在此山中
 雲深不知處



陸龜蒙
 裁得尺錦書
 欲寄東飛鳥
 翅短睡亦短
 雌雄戀菰蒲



裴度 さいと
 門建 もんけん 俯清溪 ふせいきせき
 芡蒼古木齋 せんそうこもしやう
 紅塵飛不到 こうちんひとく
 時有水禽啼 ときありすいせんのなぐ



崔道融 さいとうじゆう
 寵極辭同夫車 ちゆうごくじごふぐるま
 恩深棄後宮 おんしんすてきこう
 自題秋扇後 よりとてあきせんのち
 不敢怨春風 すあてうらみるんあふゆ

班婕妤



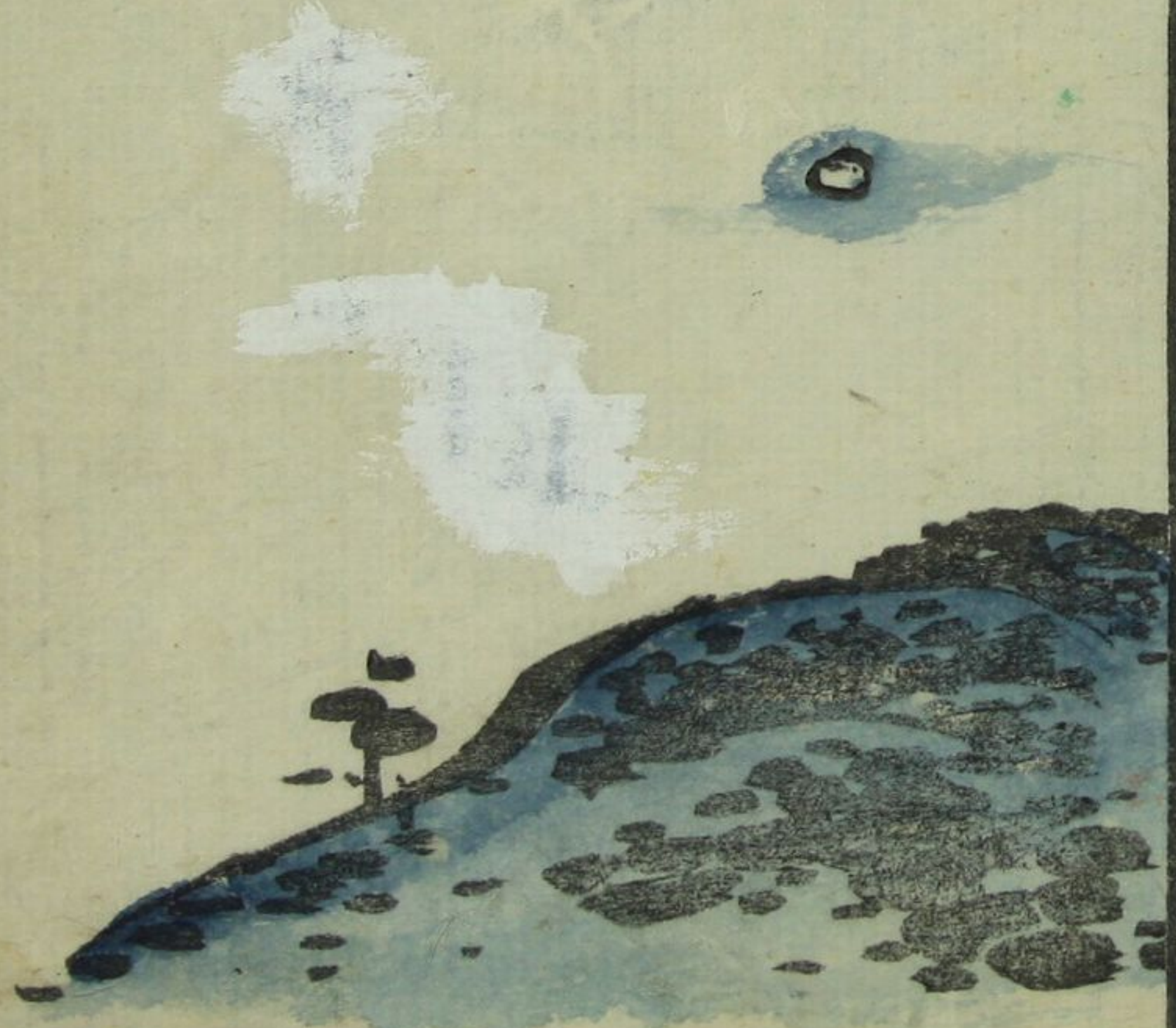
漢國山河在
 秦陵草樹深
 暮雲千里色
 無處不傷心



誰與問東流
 浮沈千古事
 烟波處處愁
 落日五湖遊



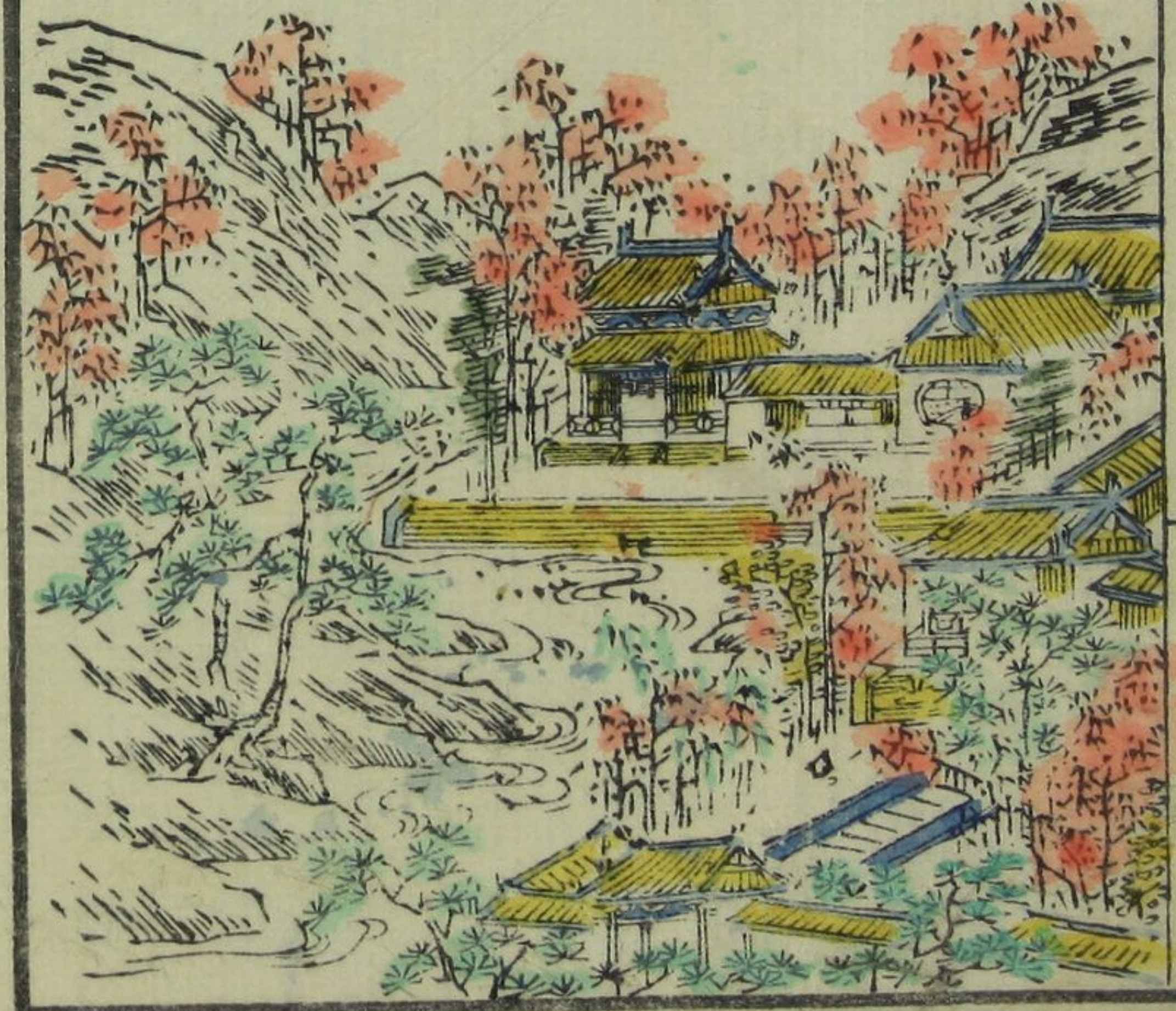
山月知何在
 今宵故人至
 長教山月待
 夜夜憶故人
 釋皎然



太上隱者
 偶來松樹下
 高枕石頭眠
 山中無曆日
 寒盡不知年



宮人韓氏
流水何太急
深宮盡日間
慇懃謝紅葉
好去到人間



秋 焠

○張說

巴陵一望洞
庭秋日見孤
峯水上浮聞
道神仙不可
接心隨湖水
共悠悠

洞庭

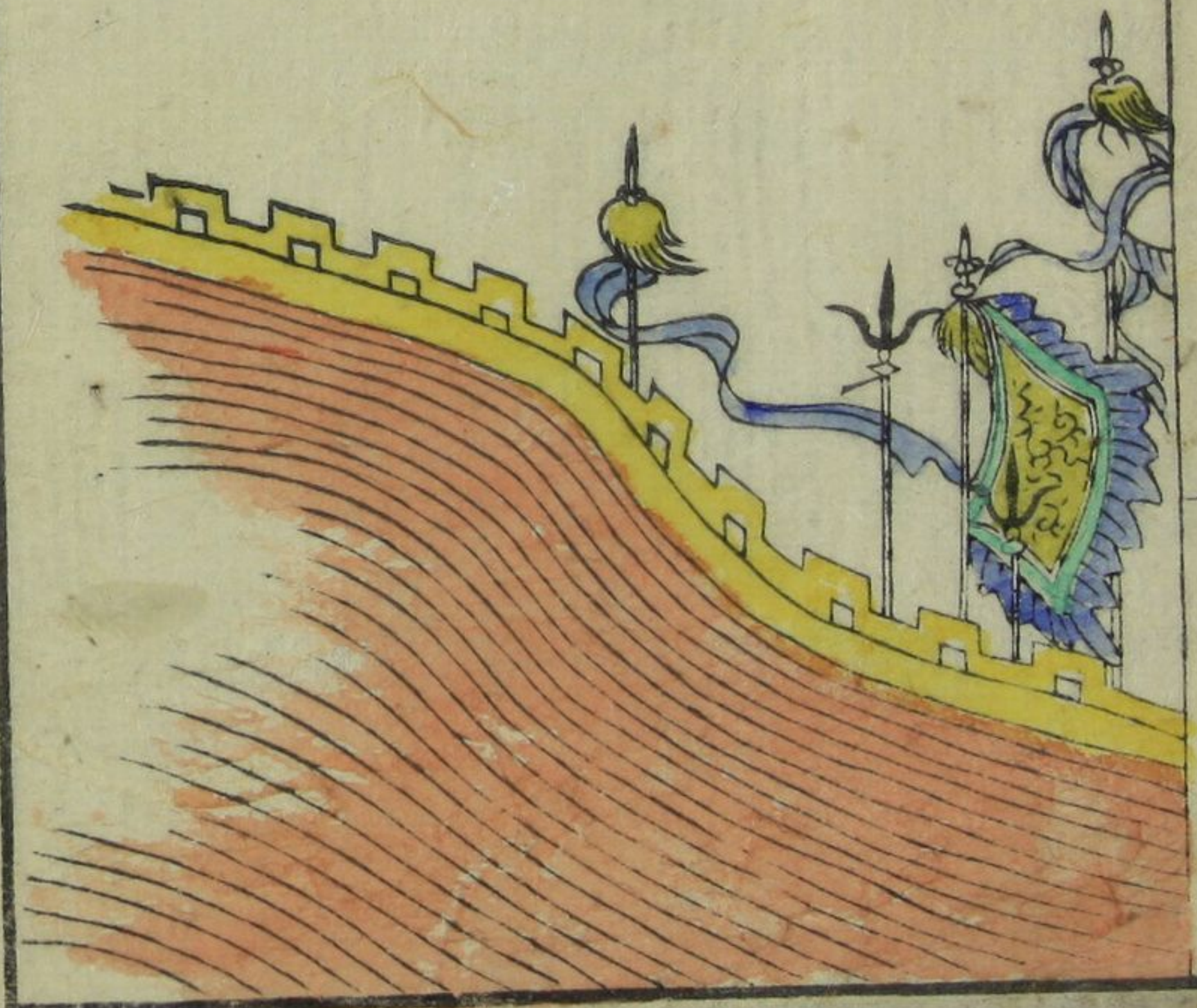


春

雲想衣裳花
 想容春風拂
 檻露華濃若
 非君玉山頭
 見會向瑤臺
 月下逢



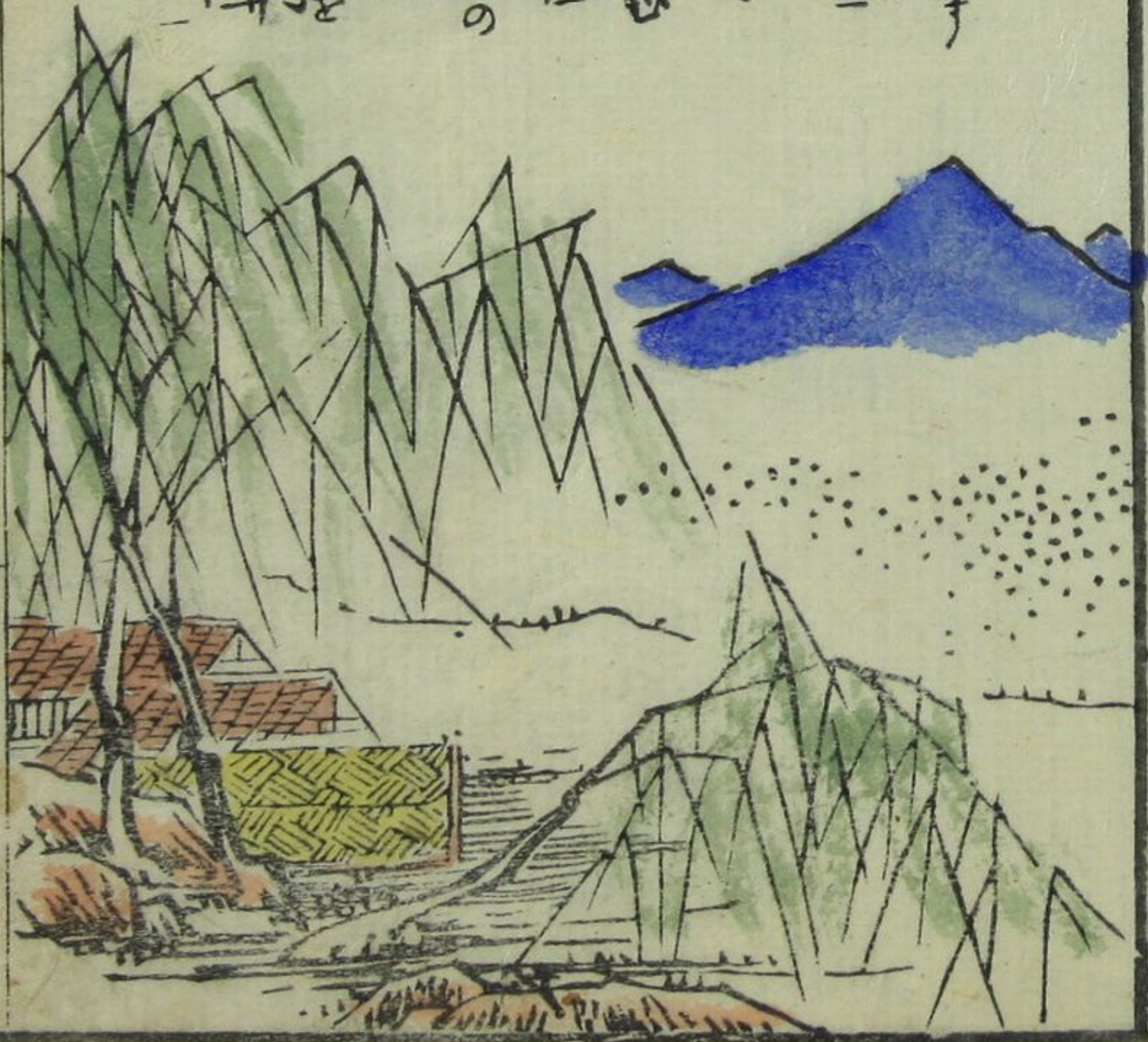
蒲苑美酒夜
 光杯欲飲
 琵琶馬上催
 醉卧沙場君
 莫笑古來征
 戰幾人回



春

渭城朝雨裊
 輕塵客舍青
 春柳色新
 勸君更盡一杯
 酒西出陽關
 無故人

王維



秦時明月漢
 時關萬里長
 征人未還但
 使龍城飛將
 在不教胡馬
 度陰山

○王昌齡



故園東望路
 漫漫雙袖龍
 鍾淚不乾馬
 上相逢無紙
 筆憑君傳語
 報平安



秋
 吊湘娥
 遠白雲明月
 興輕舟無近
 水晚來波乘
 葉多洞庭秋
 楓岸紛紛落
 賈至

洞庭



住人問 子時時來往 問故園隱君 江花滿山借 舟還水滿清 新林二月孤 儲光儀



春

溪水溪流 岸直到門前 人家在挑花 日邊輕舟故 渡頭永和三 雨歇揚林東 常建



春

○ 王之涣
 黄河远上白
 雲間一片孤
 城萬仞山
 羌笛何須怨
 楊柳春光不
 度玉門關



○ 高適
 旅館寒燈獨
 不眠客心何
 事轉凄然故
 鄉今夜思千
 里霜鬢明朝
 又一年



○ 吳象之
 承息借獵小亭
 平津使氣常
 遊中貴人一
 擲千金渾是
 膽家無四壁
 不知多真



司馬相如之宅

賀知章
 稽山罷霧鬱
 嵯峨鏡水無
 風也自波莫
 言春度芳菲
 盡別有中流
 采芡荷



暮春

錢起
 谷口春殘黃
 鳥稀辛夷花
 盡杏花飛始
 憐幽竹山窓
 下不改清陰
 待我歸



秋

劉長卿
 孤舟相訪至
 天涯萬轉雲
 山路更賒款
 掃柴門迎遠
 客青苔黃葉
 滿貝家



春
 獨憐幽草澗
 邊生上有黃
 鸝深樹鳴春
 潮帶雨晚來
 急野渡無人
 舟自橫



野渡

○皇甫冉
 凄凄遊子若
 飄蓬明月清
 樽祗暫同南
 望五千山如黛
 色愁君客路
 在其中



春

劉方平
 朝日殘鶯伴
 妾啼開簾只
 見草萋萋庭
 前時有東風
 入揚柳千條
 盡向西



韓翃
 舊事仙人白
 免公掉頭歸
 去又乘風柴
 門流水依然
 在一路寒山
 萬木中



不通潮
 否尋陽江上
 得麻姑書信
 仙碧玉簫近
 欄橋洞裏神
 水邊楊柳赤
 顧况



絕頂茅菴老
 此生寒雲古
 木伴經行世
 人那得知幽
 迢遙向青峯
 禮磬石聲

山崖洞



春

揚巨源
水邊揚柳綠
烟絲立馬煩
君折一枝惟
有春風最相
惜
態
兼
更
向
手
中
吹



長孫佐輔
獨訪山家歇
還涉茅屋斜
連隔松葉主
人聞語未閑
門繞竹離野菜
飛黃蝶



李涉
 南随越鳥北
 燕鴻松月三
 年別遠公無
 限心中不平
 事一宵清話
 又成空



張仲素
 碧窓斜月
 深輝愁聽寒
 蟬淚濕衣
 裏分明見關
 塞不知何路
 向金微



寶篋華
 籬外涓涓澗
 水流撞花半
 照夕陽收歎
 題名字知相
 訪又恐芭蕉
 不耐秋



秋

寶年
 曾絕朱纓吐
 錦茵欲披芳
 草訪遺塵秋
 風忽洒西園
 淚滿目山陽
 笛裏人



入寒窓
 起暗風吹雨
 死病中驚坐
 君謫九江垂
 幢幢此夕聞
 殘燈無焰影
 元稹



秋

倚闌干
 限莫教長袖
 女含情已無
 光白露寒越
 香殘葉上秋
 紅衣落盡暗
 羊士諤



盧同
 相逢之處花
 茸茸峭壁攢
 峰千萬重他
 日期君何處
 好寒流石上
 一株松



春

鮑溶
 紫烟衣上綉
 春雲清隱山
 書小篆文明
 月在將鳳
 管夜深吹向
 玉晨君



李商隱
 宣室求賢訪
 逐臣賈生才
 調更無倫可
 憐夜半空前
 席不問蒼生
 問鬼神



張祐
 魏國夫人承
 主恩平明騎
 馬入金門去
 嫌脂粉污顏
 色淡掃蛾眉
 朝至尊
 此詩一作
 杜甫詩



練塘秋
 閣綠蒲江蓼
 限歸心倚前
 飄帶雨愁何
 悠悠雪點絲
 西風澹澹水
 許渾



冬

春

烟雨中
 寺多
 朝四百八十
 郭酒旗風南
 映紅水村山
 千里鶯啼綠
 杜牧



趙嘏

拂水斜烟一
 萬條幾隨春
 色醉河橋不
 知別後誰攀
 折猶自風流
 勝舞腰



春

秋

雍陶

五柳先生本
 在山偶然為
 客落人間秋
 來見月多歸
 思自起聞龍
 放白鷗

陶潛



夏

侵曉乘涼偶
 獨來不因魚
 躍見萍開捲
 荷忽被微風
 觸瀉下清香
 露一盃

韓偓



薛逢
 孤戍迢迢蜀
 路長鳥鳴山
 館客思鄉更
 看絕頂烟霞
 外數樹岩花
 照夕陽



太玄經
 後燕泥時汚
 得去年春雨
 香對石屏記
 山青曲几焚
 松杉風外亂
 儲嗣宗



夏

在江樓
 月幾人相憶
 得故園今夜
 踈水國秋想
 汀州紅蓼花
 暮天新鴈起
 杜荀鶴



百

五

紫宸朝罷綴
 鸞鷲丹鳳樓
 前駐馬看唯
 有終南山色
 在清明依舊
 滿長安



終南山



長安市街

大道本來無
 所染白雲那
 得有二期遠
 公獨刻蓮花
 漏猶向香山
 禮六時

張喬



惠遠

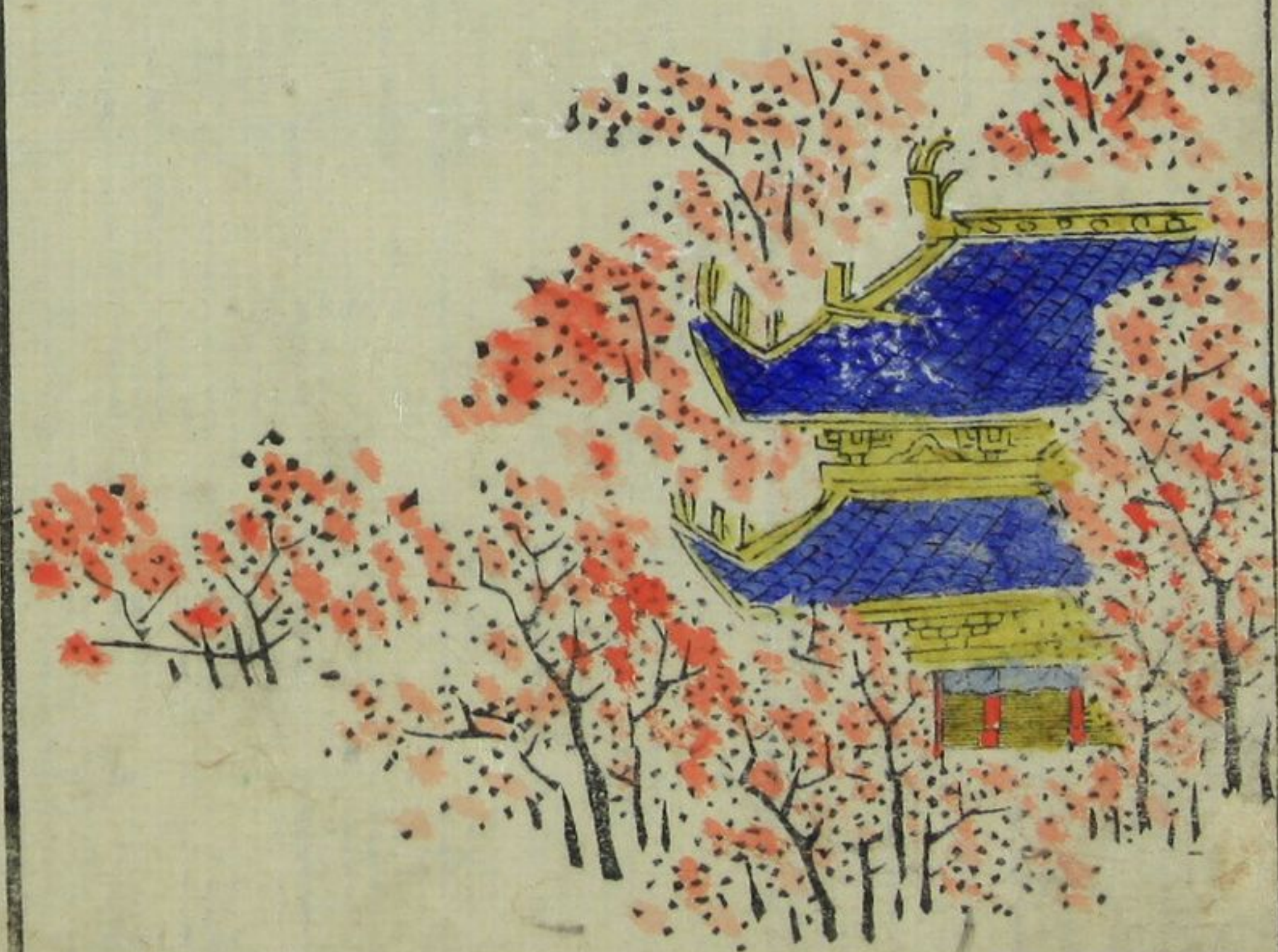
秋

鄭谷
 節去蜂愁蝶
 不知曉庭還
 繞折殘枝自
 緣今日人心
 別味必秋香
 一夜衰



○山崔魯

草遮回磴絕
 鳴鑾雲樹深
 深碧殿寒明
 月自来還自
 去更無人倚
 玉闌干



百

四七

春

君山父老
湘中老人讀
黃老手援紫
蟲坐碧草春
至不知湖水
深日暮忘却
巴陵道



釋靈一
虎溪間月引
相過帶雪松
枝掛薜蘿無
限青山行欲
盡白雲深處
老僧多



百

四十八

揚達
 漢國明妃去
 不還馬駝絃
 管向陰山画
 中縱有菱花
 鏡差對單于
 照舊顏

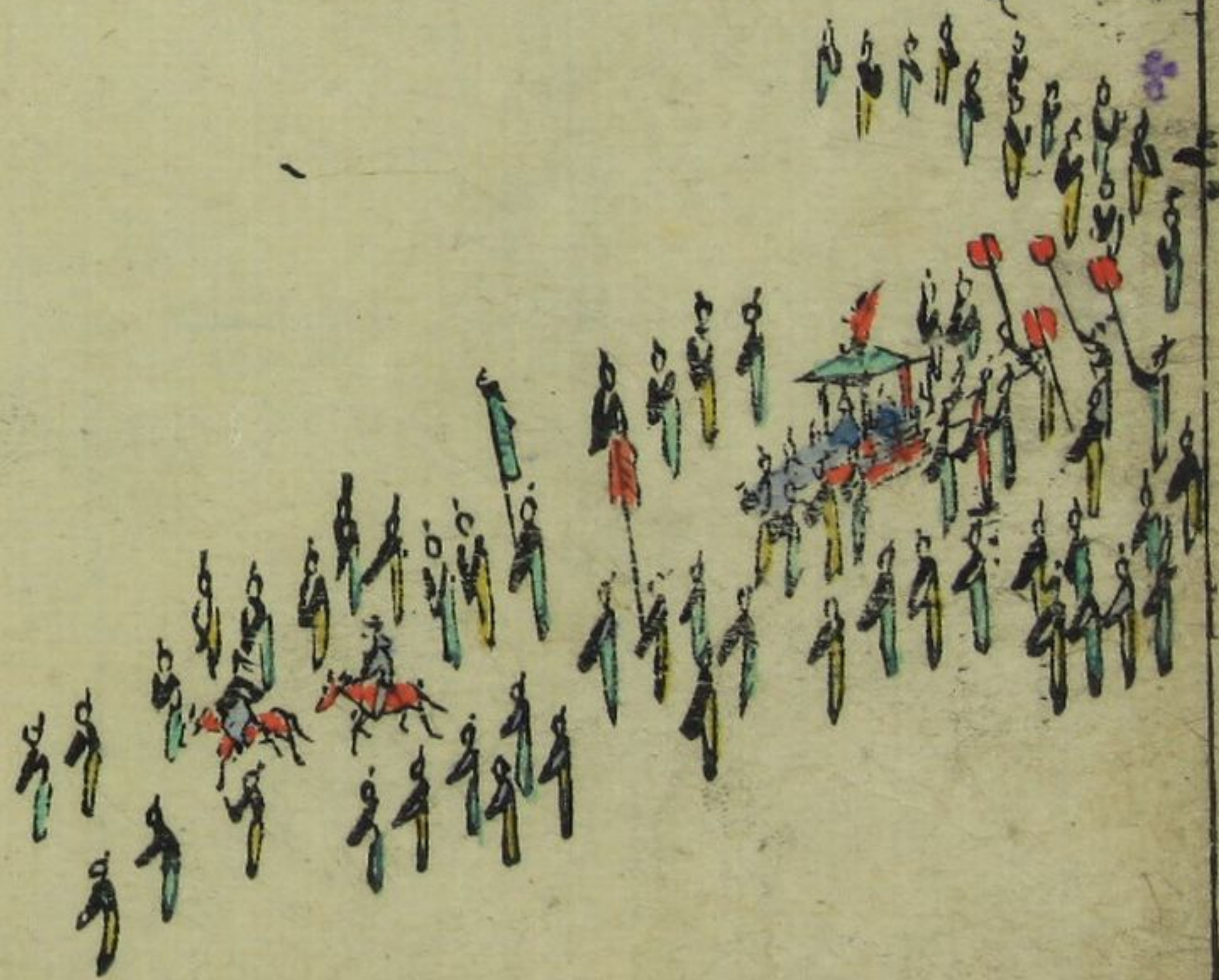


王昭君

草齋六朝如
 江雨霏霏江
 夢鳥空啼無
 情最是臺城
 柳依舊烟籠
 十里堤



上官昭容
 鸞旂掣曳拂
 空回羽騎驂
 驪景來隱
 隱驪山雲外
 從迢迢御帳
 日邊開



安永三年甲午九月

堀川仙光寺下河

近江屋庄右衛門

唐本屋吉右衛門

七

七

持主

名屬堂