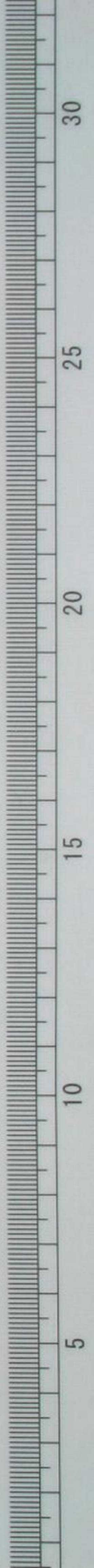


心華錄



特別  
14  
1919  
719



詩  
14  
1919  
-99  
719

歌聲如續雜鳴鴉依約  
竹露重影自任詩酒一春  
同杜牧烟花三月勝秦  
淮芳綠隨處鴛鴦並



好夢誰家缺  
條借夢聽鐙  
然欄角細音無端  
技碎墜金釵

綠樹陰  
條路感  
偶然  
近曰  
訪芳園  
嬌琴  
考老  
狩呼  
客

紅葯花  
開不掩  
門借  
此繩  
床詩  
可寫  
就他  
茶室  
龜酒  
堪  
溫  
清  
絲  
脆  
及  
耳  
常  
飽  
好  
聽  
秧  
歌  
過  
水  
村  
花  
柳  
春  
深  
尺  
五  
天  
思  
待  
客

在夕陽船王杯草綠夢魂  
古水鳥占沙地去云代  
綺羅一簇湖春糝牛女祠  
前已夕陽蝴蝶冷花心已  
磨給去趁寶釵香

此生與世巧相逢回首千  
般事低飛賴有吟哦聊送  
老每因風景淡忘歸  
衣布經活思陳亮金帶  
精忠憶岳飛從古喜家雄

多不展瘳以呆漢弄花  
檇  
忍見前朝古道坊僧坐  
坐禪床迤天橋上殊多  
為紅梅立少陽

霜風一夜骨將摧起  
爐火已滅回寒月侵窓  
梅影瘦自憐我更  
瘦於梅  
北陰恣宴更打宜三伏

炎蒸烝烝不知悔我從來用  
心拙或回為月斫象枝  
危後岩巖拱木下盡情收拾  
夕陽飲我亦解言枯者是  
歸程便是上肩輕

到處楓林換路頭尋待  
最苦夕陽收山家小舍吟  
中老牛背頭確有底憂  
行，似無路忽得三戶村  
泉滴秋澗殘照映空山蒼

苦冷芒屨雪心艱生身根黃葉  
袂疎而衣袂飈寒老石臨  
溪上賣酒用茅軒樵子來卸  
擔拂落肩頭雲扣揖問名  
姓但道山中人

埃樹滴殘過雨痕蕉窗  
暮暉月黃昏竊愁一片  
今猶昔人向水鷄啼處  
村

海風五月爽於秋  
縱北縱南雨漸收  
行盡沙灣三百里  
倚天峭壁是房州  
房州以通重信物賈便  
西風浦上舟一片  
高濤馳

壯氣半帆斜日挂  
清愁帶時只歎人生  
無處此際方驚世  
身浮香洲不知何處  
泊寺燈舸起遠津橋  
流舟萬丈削芙蓉  
寺在磬



石磴第式重撐地黑風來海  
角有時微風雨變山容三  
千世是歸仙宮五百仙人共一  
峯怪得殘雲挾暝氣老  
僧夜降石潭龍

菴城人世極樂園口腹何求  
不可得時新魚菜尚奢靡  
燕序爭供如奉勅昇平  
士女不知愁合有方丈擬  
公侯信山筍麥與物敵打

息駁茹遊百壽

青天綠峯上疎蘿嬾長  
條竹尾垂老足淡粧羞  
有味滿身風露立多時

年來縛虎住山中跡自白

空溪安適不用世人係世  
事閒懷只慣聽松風

山色與予近看山終日  
峰巒隨雷改行客不知  
名

野水冬差落漲痕疎林款  
側出窠根扁舟一棹何何  
實家在江南黃菱村

秋晚稻生紅僧科不到  
人閑牛亦樂路過前村

徑暖草如積山晴花更繁  
縱橫一川水高下幾家村  
鷄鳴午荒尋犬吠昏  
向人說終是武陵源  
澗水與聲繞竹流竹西花苦

弄才不弄桑  
茅簷相對坐  
終日一鳥不  
心山更幽

桑竹成陰不見門  
牛羊分路各歸村  
前山与迥雲無迹  
別浦潮回岸有痕

天遣為農老  
存心山園三畝  
鏡湖傍嫩莎  
經雨如秧綠小  
條穿花似蒲  
黃斗酒隻鷄  
人笑樂十風  
五白家豐穰  
相逢但喜  
桑麻長  
水話窮

通江舟中

乘舟出村溝積水清寒星與  
數傍船以菰蒲深交與與  
地忍有人家笑語聲  
只知逐勝忽忘寒小立春風

夕照間最愛東山晴後雪  
軟紅光裏湧銀山

此路難為別舟楫似去年人  
行秋色乘一棹水色悠悠  
月款寒清江聲響夜船如

城吹角處猶生渺風烟  
鳥息我亦倦行、取徑微石後  
妨足錯荏苒莫負釣衣森木  
谷下賴在遙山曰夕暉推門  
吟袖冷滿帶野風歸  
雲捧樓臺出天上風飄鐘

磬石有人問

隔岸呼舟子湖山口折照  
人家數點分風物一川空  
遠近皆僧刹西村八九家得  
魚無賣處沽酒入葦花

放生魚鱉逐人來，與主為老  
利安開水，枕能令山信仰  
風船為共月，統細

山深美，高石壓青，白日忽變  
大海冥黑，風驅雨走，不停

擊電疾，向來山傾，山前而點  
大如手，山下水湧，危樵樸崩  
崖古樹，老有室，吼怒，互其  
風中，爭枝披葉，偃開，水怯  
萬竅，却水花，雷霆

白鹽赤甲天下雄  
拔地突兀摩蒼穹  
凜然猛士撫長劍  
室有豪健無班容  
不令氣豪少滄瀆  
帝恨天地無全功  
今朝忽悟如歎息  
如安元立相而中  
太陰

殺氣橫慘澹元化  
變態含真濛正知  
音杖遇時見平日  
乃與常人同安得  
朱梅高百尺看此  
瘡白吹橫風

南中山絕佳詩  
恨人烟稀略



無所事人結茅臨溪陰峰頂  
可月亭岩名以釣磯空令烟  
中猿挂崖弄漣漪山多人自  
少人遠山蒼秀我舟行空田  
田眼山如馳思眼意已定久

田亦何為

大城小城柳已青東基西臺  
雪山晴峯花又心新年夢絲  
竹常少靜夜有瘖烟笑甚  
迎馬勒清江春漲拍堤平

尊中酒滿身，他日未恨空。  
過此生

平湖淼淼，蓮風清，花影映紅。  
物似一雙鴻，漸忽飛去為驚。  
芙蓉蔕，蘭橈鳴，蘭橈前，滿溪涼。

家女雲鬟，翠鬟不似眉，與未  
采荷花，滿袖香，甚深忘卻  
采蓮時

の穿翠，霧中絕，綉落疎  
鐘聲，空踏，花石一川，綠，碧，峰

晴林藁暮角當歸席向蹤隱  
送何曾見如吟對古松

曉雨暗人日春愁連上元水生  
挑菜清烟濕首梅村小市人  
掃雪如舟轉踏翻於化慰寒

冥漠少亮黃昏

煙烟淡將散江雨細尖無回風  
吹衣襟晴光滿菰蒲隱几樂生  
時清如水夏初犬吠船行歸小  
市得美蔬歡言的沽醪備以

案上書雖云泊江清何異  
林屋

浦樹晚烟浮彷彿見漁屋  
旭  
日未離山殘燈猶煌煌  
群芳搖綠  
光村火初放牧腰笛跨牛  
以歸  
粵震去為樹風度去波織  
晴

墨綺縠帶此清冷晨暫時  
忘三  
伏前跡猶遲迹山重又  
如複唯空  
想樹陰今宵何處宿

曾沒千軍地今浮一舸過  
新潮  
生綠浦舊恨空滄波好月  
在

根湧回禽帆外多  
怕死憑吊意  
無安不漁歌

浩一群魚躍森  
沙氣腥風咆  
旋地軸浪立  
盈天星遠  
霞隨  
晴  
已  
危  
途  
怯  
夜  
經  
孤  
舟  
空  
不  
掩

歸夢萬山青

泉衝峩角雪  
花揚一洗人可苦  
在忘跡不起  
蒼苔鮮色  
間好  
解解  
其  
荷  
香  
謁  
奴  
凍  
脚  
逃  
陰地  
餘  
清  
與  
寒  
聲  
忘  
夕  
陽  
靜

坐思诗思且睡醒来腹稿更  
在、

江心错石苍虬立山激江流浪头  
急风卷月暗鱼龙愁电掣云  
奔鬼神入船头星斗天为低

夜潮生寒沙清移鸣舷鼓  
拙劣林子危樵逐纒鄂吴  
兜冑以出；自打语明朝扁  
舟絮何许守月江行十日风  
寸步家山隔秦楚黄衫年

少金離鞅日高華念春夢殘  
揮花走馬咸陽道世上忠  
行路難

清風蕭蕭：搖腦鹿腦前修竹  
一尺困絀：蒼雪落夏簟

冉：緣霧淡人衣日高山  
抱葉細香人靜日穿林  
飛乃人絕粒對寒碧為同  
歸骨何緣死  
軋坤戰伐憶當年地勢方

如割據便一水西南探絕境  
獨峯東北逼中天風聲  
夜愕鼓聲震雲影曉  
旂影怒蓋世英雄蹤可中  
蕭蕭古骨鎖寒烟

吾生莫放金叵羅清君聽我  
進酒歌為樂須當少壯日老去  
蕭蕭只存何朱顏零落不復  
再白歎愛酒心緒在昨日今  
朝一夢問春老秋月寧相



待洞庭秋色儘可沽吳姬十五  
笑當爐翠屐珠箔爲誰好  
笑客那問紗有與畫梅倚闌臨  
朱酒之有風光消未得扇底歌  
喉竅之聞尊前舞態輕盈出舞

態歌喉爲畫情嬌癡索贈却  
逢行典衣不惜重醞酌日暮  
月出天末的君不見劉生爲鍾  
真在碗千日之醉亦不覺又  
不見畢尺拍浮在酒池

酒杯方手持勸君一飲盡百斗  
富貴文章一我何有古使今人  
羨古人德得淳名少如酒

花散千枝月一輪天將花月  
付閒身或為月主為花主繞心

花宿又月宿月六天曾分我  
酌花前月不厭人貧好花好  
月如多少弄月吟花有笑  
人

自咲飄飄未休擬宿風吹白

入選秋慶軍妖陣皆森潰  
一劍霜空五丈洲

天陰渚有雨山色入冥濛楊柳  
含烟綠柳花映水紅樓歌榭  
外酌泛畫橋東漁老怕來晚

沙河梨釣蓬

短、燕前綠未齊江沙水  
暖、行低柳陰小艇無人  
爰自送流花下別溪  
莫做尋常畫匠看淋漓

墨泉閘千飛流一道如河  
落浦壑中烟六月寒

江橋楊柳水生烟萬縷千  
條風安黍熟水二三三四尺  
春波暖浸白鷗天

蒼木無邊下地寬羊腸樵  
跡入雲壑夕陽夜盡出山  
影刻露痕峭壁瓦骨出寒

古寺梅香倚夕陽鐘磬  
出樹香雲忙寒山一跡僧

怕来木末鸦迹塔影长  
衡门有去秋夜长  
红情素  
茗爇清香  
阴蛩吟绝  
秋将  
盡  
高梅  
風  
吹  
庭  
未央  
空  
前  
明月影  
漸  
沒  
轉  
以  
燈  
上  
松

風狂松風  
島：狂且細也  
堪相  
和  
弄  
星  
黃  
清  
溪  
高  
便  
撥  
山  
中  
秋  
時  
見  
深  
：  
白  
雲  
揚  
此  
相  
有  
桂  
童  
有  
力  
未  
曰  
神  
仙  
金  
玉  
漿  
却  
吳  
尚  
時  
陸  
鴻  
漸  
著  
經

著論事何忙  
獨坐獨斟  
獨酌  
飲飲  
醉後  
自玩  
遺芳  
忘却  
心中  
不平  
事  
五更  
燈火  
對  
書  
卷

尋風倚棹  
遊長河  
未古  
古登

高生慨多  
仙踪  
荒看  
燕臥  
離宮  
禁軍  
絕少  
人迴  
花飛  
林外  
鷓  
啼  
雨  
杜  
腐  
橋  
頭  
峯  
映  
波  
村  
婦  
不知  
當日  
恨  
隔  
烟  
齊  
唱  
采  
茶  
歌

青樓十二是侯家  
下瞰大江浪淘沙  
淘去即恩海還涉  
淘來即恩山更加  
淘去淘來無定處  
誰知侯去亂如麻

危徑或萬轉數里  
將三休迴環  
見徒侶隱映隔  
林丘孤松上兩

溪石中流靜言深  
溪裏長嘯  
高山頭望之南山  
陽白日霞悠々  
青阜絕已淨綠  
樹鬱如浮  
曾是厭蒙叢  
曠死消人憂  
新晴原野曠  
極目無氛垢

郭門臨滄頭村樹連溪口白水  
明田外碧石峰 去山後蒼月  
無閒人傾家事南畝

半壘殘燿度短更微花枕  
上未分何忽隨饒條翻去

又迹其摩甘麗寸寸生梨魄梅現何  
安以雲婚向態或回情巫山  
十二未遠盡散向陽甘甚心西  
聲

莫、耳、各、秋、綠、落、長、秋、夏



寒牛羊自歸村巷  
童穉不設衣冠

山石如削遠村天  
遠獨樹高  
原一瓢顏回陋室  
巷五柳先生對門

枕紅杏含宿雨  
柳綠更帶  
朝烟  
花散  
家僮未掃  
苔  
啼山  
客  
於  
醉

雨酒  
今  
臨  
石  
水  
抱  
琴  
好  
倚  
長  
松  
南  
園  
露  
葵  
朝  
打  
東

為黃梁夜春

貧居依石口唇木帶荒村  
石路枉迴駕山家誰候門  
漁舟膠凍浦獺食饒寒原  
唯有白雲外疎鐘少夜猿

舍南舍北皆春水但見羣鷗  
日日來花徑不曾緣客掃  
蓬門今始為君開  
盤飧市遠無重味樽酒家貧只舊醅  
肯共濟川為社對飲為鄰

呼取盡飯盃

秋野以秋風白塘水濤  
石  
齋噴、雲根苦薺山石  
冷紅泣露嬌帶色荒畦九  
月宿叉牙執壺低元隴徑斜

石脈水流泉滴沙鬼燈如  
漆點松花

木樹繞寺庭清深趣有餘  
菊  
凋臨水久蜂懶渴花疎酒病妨  
開卷春陰入荷鋤嘗憐古圖

畫多半有樵漁

水氣并山影蒼蒼已作秋林  
深喜見寺岸靜惜移舟疎  
葦先寒打殘紅帶夕牧至  
屋在何處物真起漁謳

起來山北景因畫亦應起  
村跡鄰貴素人家濕翠如  
樵當雲外見僧向水邊歸  
一處誰橫笛草盡白鳥  
飛

殘雪照離落  
空山無侶  
鷄寒懶下  
梅人晏  
獨開門  
瘠圃春榮動  
回塘霧氣昏  
酒熟輟棹  
憶西村

浸種清心  
石改塘  
醵坐  
吉日乃揮  
秧  
諸姑  
率媿  
如輕  
抽千緘  
綠洗淨  
就澗  
止每  
煮四五根  
軟心  
一椀  
比泥重  
雞移步  
倦首  
舒猿  
骨弱

三石可葉以族冬差映水傾亭  
午齋野餉鴉鴛髮員絳綉素  
陰燒枯草汲泉煮茶錫輟  
手笑相迎却親互喚呼上途  
拭雙脚水蛇紛如雨生長狀

畝中不復尋農務已見高軒  
過心上何所暮日入歸五岳  
甘我藜藿苒浦唯願玉牖和園  
圓得打聚

眾翫殘鏗馬韜函槽此時空思

最蕭瑟披衣出戶四更絕  
夜數星山月高

不論醉共醒  
隨處唱且和  
不速客來  
挑園已入座  
把杯  
留主人已入醉鄉臥

垂楊垂柳花牆  
之無復嬌  
鬢泥爰  
絃水斂  
官癖秋一色  
玉星吹夢  
雨如煙

支頤一夢笑黃梁  
漫及駝  
馳身忙事役  
忙中閒

趣軟紅蒼裏黑甜鄉

蟹舍漁莊在遠近問人家多  
在少今溪種易一抹渚  
如黛可早是江南句好山  
支頤獨眺到芳津而後垂

楊鳥衣、新一霎剪刀以日  
在桃花春水峭帆人

雲屏通安棹皆真梅升難  
邀夢裏身翻恐夢現來  
覓我空山殘雪外遊人



渡口人家掩竹闌  
桃花新漲上沙灣  
米顛因畫分  
明見只少澆  
鏹數疊山  
秋樹村邊風  
多聲多船  
寒暮  
暮大河橫  
水花濺  
面不切冷

貪看一鉤新月生

日出國兮有名寶  
百鍊精  
鐵新鑄  
造光芒  
電閃夏  
時  
寒風著  
髮衝冠  
請看日出  
男兒腸  
踏白刃  
今犯礙  
丸犯

礮丸兮陷堅陣  
龍棋搏擊  
山岳震有死之榮  
無生辱不  
須將毒受約束

殘帶粘壁如殘影  
遠處  
若守山更靜  
夜半雲來

空少知臥衣  
生光蒲然

冷

秋氣乾坤爽  
閑人真自豪  
越の牧月也  
何臥世覺  
高下外人  
千里鐘  
送水半

寫起水歌一世忘却鏡中  
毛

遠峰吳耶楚長空與水  
平風帆天水香何處  
岳陽城

野花何處送微聲坐看秋  
烟橫遠岫憐殺稚兒忘晚  
飯夕陽原上趁蜻蜓

榴裙名勝似仙裳佛寺金銀  
看盡這何處最關吟及素

老杉林外夕陽山

驛遠村遙心不閑  
輕雷行雨翠屏微  
閒更愁雲冢坊風景  
終認前山出後山

茅宇鷄鳴凍夢醒  
徐踏寒

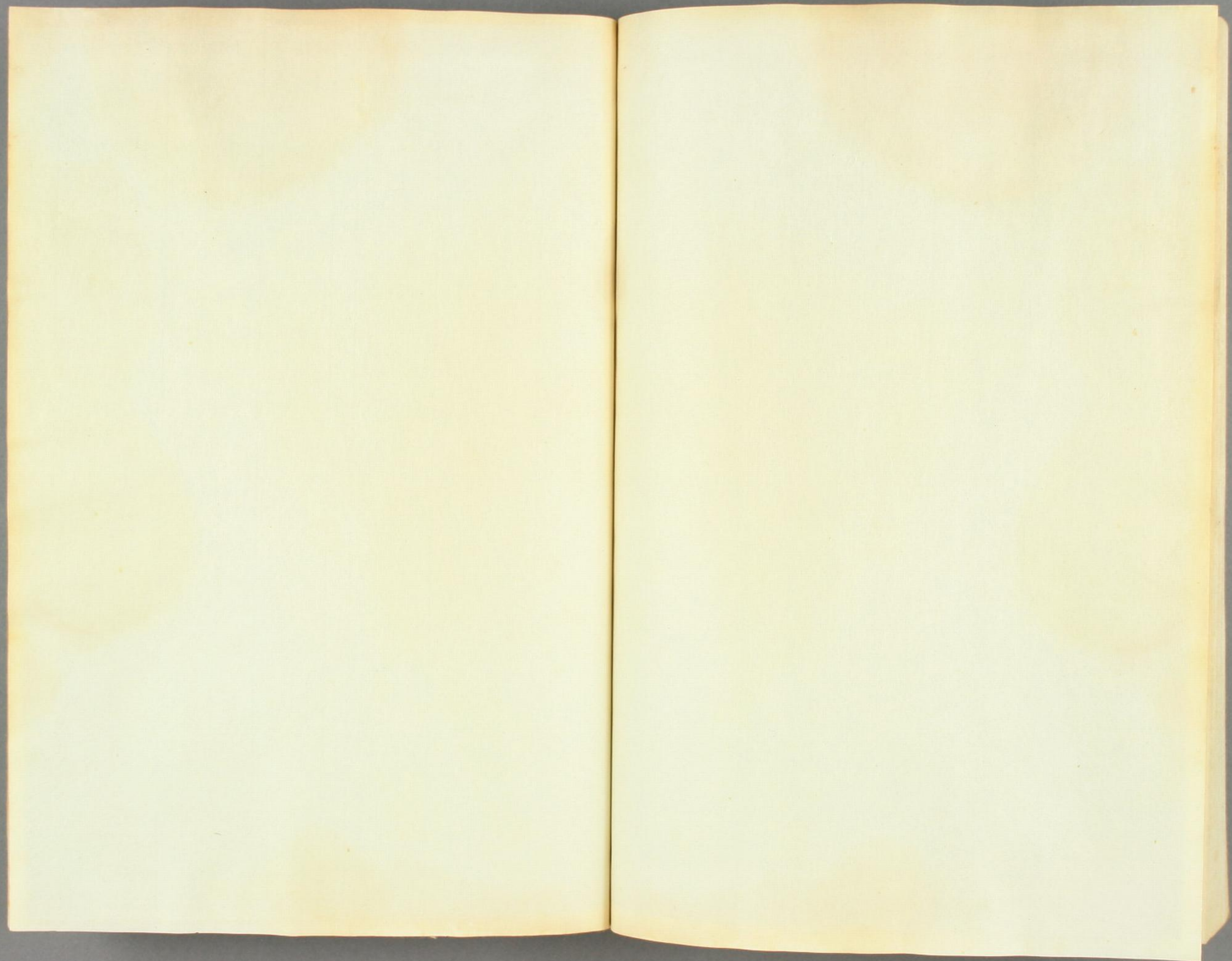
井挈手贏瓶  
紅暎未出  
霜如

雪莖葉滿園肥  
轉青

江雲釀白夜無風  
津樹蒼茫西又東  
客散賈船燈影  
小艇卷篷  
聲咽水煙中

秀魚不負名身香腸又清  
又稱年魚殊可憫塵以一  
年為一生寸寸春上柳花  
敢任污沈老謝鯉蒿草碎  
玉打冰君休傷人生百歲如

寄身



以下  
5 丁  
白紙

病間無聊不忍空過時  
漫錄古今之詩一卷成書云  
心年錄于時昭和十五年  
二月上浣也

春城病叟





