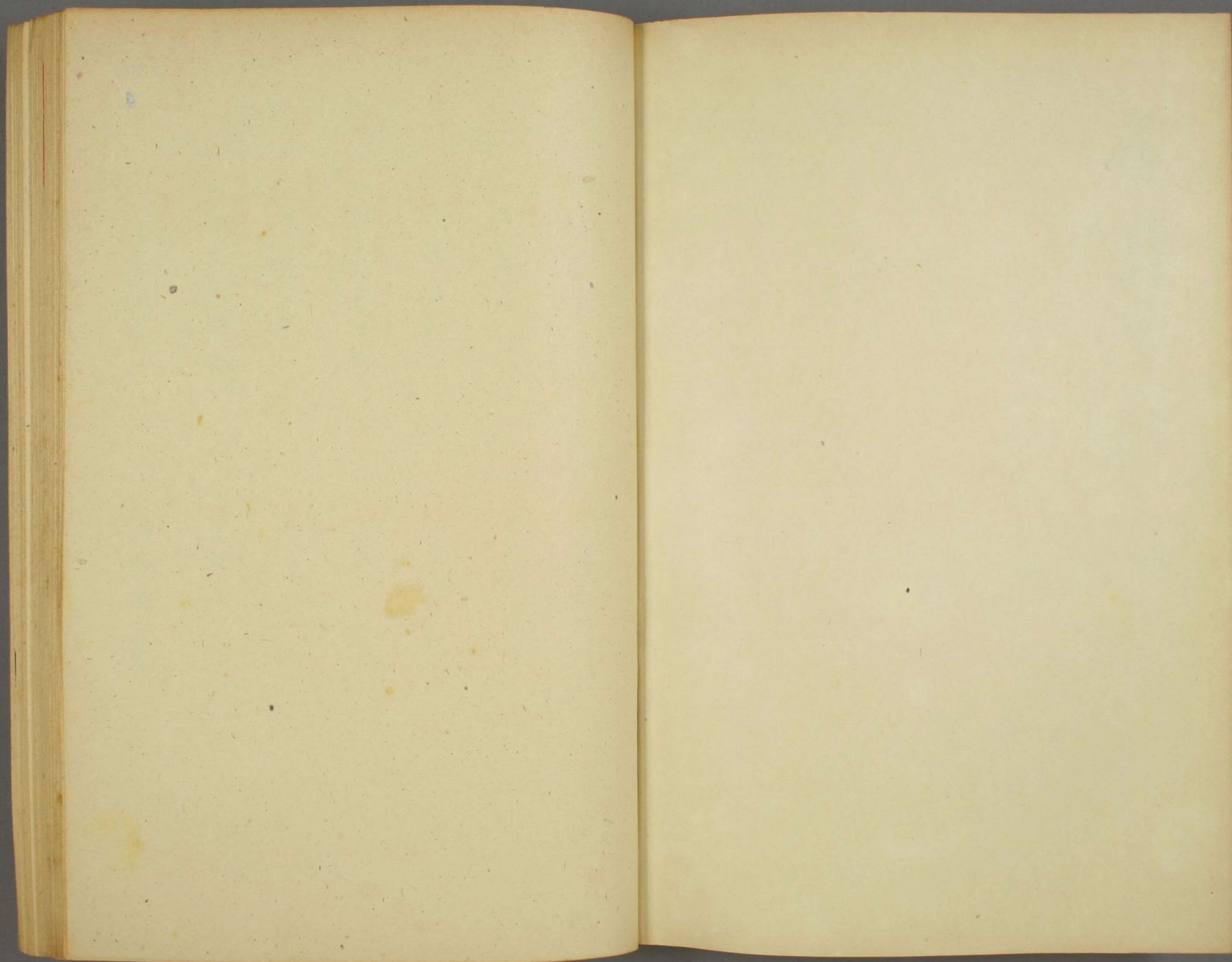


書籍元帳

四

42
2307
4





門 12
號 2307
卷 4



一 褚聖教

○ 三部各二帖

一 大智禪師

○ 一部一帖

一 于祿字書

○ 二部各一帖

新法

一 夢英夫子席堂

○ 一部一帖

一 米十七帖

○ 七部各一帖

一 伍大夫席記

○ 十部各一帖

一 趙千字文

○ 十部各一帖

昭和廿四年
一月廿五日
購求

○子各三分
一虞恭公

○二部各一帖

新法
○九分
一趙蘭若記

○四部各一帖

○四拾目
一書全碑

○一部一帖

○拾叙
一雲麾將軍

○三部各一帖

○四叙
一瓊宮五帝帖

○五部各一帖

○五叙
一歐千字文

○十部各一帖

○四拾目
一趙大赤壁賦

○一部一帖

○五叙各分
一趙真草千字文

○七部各一帖

○七叙
一趙敬一堂帖

○三部各一帖

○五叙
一魏君墓誌銘

○一部一帖

○四拾叙
一集古草訣帖

○一部一套

○七拾目
一清暉閣藏帖

○二部二套

○四拾目
一顏家廟

○一部一套

○百目
一淳化法帖

○二部二套

○拾四
一葉石堂

○三部各一帖

○拾三
一岳麓寺

○三部各一帖

○拾二
一雲麾將軍

○三部各一帖

○拾一
一王聖教

○三部各一帖

○拾
一顏草稿

○三部各一帖

○拾
一顏三表

○三部各一帖

○拾
一元玄秘塔

○三部各一帖

○拾
一圭峯碑

○三部各一帖

○拾
一虞夫子廟堂

○三部各一帖

○拾
一顏多寶塔

○三部各一帖

○拾
一道因碑

○三部各一帖

○拾
一不空碑

○三部各一帖

○拾
一智永千字文

○三部各一帖

○拾
一歐千字文

○三部各一帖

○拾
一法孤碑

○三部各一帖

○十五
一天冠山

○二部各一帖

○拾
一董稼陵

○二部各一帖

○廿拾目
一歷代名臣言行錄

○二部各一套內四套抄入

○廿拾
一四書困勉錄

○二部各一套抄入

○拾
一文獻通考詳節

○一部三套

○拾
一學統

○二部各一套內一套抄入

○廿拾
一綱鑑易知錄

○二部各一套內一套抄入

新法

○拾
一儀禮節畧

○二部各一套

○拾
一考古類編

○一部一套

○拾
一四書考輯

○一部一套

○四拾
一三魚堂四書大全

○二部各一套內一套抄入

○三拾目
一古文淵鑑

○一部四套

○拾
一賦彙錄要

○一部三套

○九
一尚書統

○一部一套

○山拾目
一四書講

○部二套

○拾目
一全

○部二套內一套沒入

○拾目
一文章正宗

○部四套內三套沒入

○拾目
一古詩歸

○部二套

○拾目
一汪武曹四書大全

○部四套

○拾目
一留青新集

○部二套

○拾目
一明詩別裁

○部一套

○拾目
一讀杜心解

○部一套

○拾目
一史記評林

○部四套

○三拾目
一周易折中

○部二套

○拾目
一音學五書

○部二套

○拾目
一館閣詩賦

○部三套

○拾目
一電威秘書

○部十套

○拾目
一爾雅正義

○部二套

○九
一 鄉堂圖考

○八
一 類方準繩

新法 ○七
一 芝葶雜記

新法 ○六
一 溉餘吟草

新法 ○五
一 春暉堂詩話

新法 ○四
一 試律類選

○三
一 爾雅注疏

○二部一包

○二部二包

○二部一套

○二部二本

○三部各一本

○一部四本

○二部四本

○三
一 古今類傳

新法 ○二
一 焦氏易林

○一
一 博雅

新法 ○五
一 六宜樓遺稿

○六
一 古文約編

○八
一 初學記

○拾
一 經白說

○二部四本

○一部四本

○一部四本

○一部二本

○二部十本

○二部二包

○二部十本

一 樊榭山房集

○ 二部六本

一 汪武曹四書大全

○ 六部內 ○ 四部各廿四本
○ 三部各廿三本

一 欽定四經

○ 二部六十本

一 性理精義

○ 一部六本

一 汪武曹四書大全

○ 五部內 ○ 三部各廿四本
○ 二部 廿三本

一 全

○ 二部 廿三本
但中庸或問欠

一 王陽明集要三編

○ 二部十本

一 前漢書

○ 二部 廿三本

一 翠微山房集

○ 二部 廿七本

一 明史紀事本末

○ 二部 二套

一 全金詩

○ 二部 四套

一 四庫全書提要

○ 二部 十六套

一 三古圖

○ 二部 四套

一 鹽政志

○ 二部 四本

新編

○ 以拾五內五外六同計

○ 三拾五內五外六同計

○ 以拾目

○ 三拾七內五外六同計

○ 三百三拾目

○ 百目

○ 拾目

一感證集腋

九部各二本

一喉科指掌

五部各二本

二瘰癧金鏡錄

五部各二本

二獲虫錄

三部各二本

一說備類編

二部二本

一宋四家詩鈔

二部八本

一明醫指掌

二部五本

一全

一部十本

一天下有山堂畫譜

二部各二本

新後 一野語

二部各六本

一康熙字典

二部六本

一達生編

五十一部各一本

未五番紙

○拾八五
一 天冠山詩

○一
一 部一帖

○拾八分
一 地理圖石摺

○四十四部各八枚

○拾八分
一 紺青石摺

○十五部各八枚

末代書船

○方格書
一紛攸閑叢書
○山城守林平調

○七五
一多藏集

○伊勢守稿中調
○備前守稿中調
○伊賀守稿中調

○九
一御堂正義

○伊勢守稿中調
○備前守稿中調
○山城守稿中調
○伊賀守稿中調

末三番船

○七五
一感應布志講

○二部各一包

○三部各一包

○五部各一包

四年各一本

用

一 佛說經疏方

○ 三卷一本
改寺部

末回香船

○ 拾伍文
一 多寶禪師

○ 二部一帖

○ 六文
一 干錄字書

○ 大和字林
○ 山調

○ 三部各一帖

○ 拾文
一 蕪蕪片記

○ 四部各一帖

○ 沙文
一 儀禮節畧

○ 伊藤字林
○ 山調

○ 二部二套

○ 四文
一 芝菴雜記

○ 大和字林
○ 山調

○ 一部一套
但卷包山

○ 六文
一 既餘吟草

○ 二部二本

○ 五文
一 春暉堂詩話

○ 三部各一本

○ 三文
一 試律類選

○ 二部四本

○ 三五
一 焦氏易林

○ 佛前字林
○ 山調

○ 一部四本

○ 三文
一 六宜樓遺稿

○ 二部二本

○ 拾文
一 塩政志

○ 山做字林
○ 山調

○ 二部四本

〇四五
一 瘰癧金鏡錄

五部各二本
珠四部

〇五五
一 獲忠錄

三部各二本

〇五用
〇字同所出用

〇伊勢守相比岡

〇野話

二部各一本

武杉藏田

〇比百六拾三五

〇九五五分

御用

〇八五

御禁書

〇比百五拾三五

〇百七拾以及 皇同所御用人様方御調

〇以拾奇又五分 西六月 買請人返

〇七拾三又五分
〇如高

申一番船
全二番船

書籍元帳

嘉永元年申十月

申壹番船
同貳番船

書籍元賬

高法懸

申壹番船

拾五反此印限りかき反

一重修儒学記

○拾七反

一大御服碑

○八反

一圭峯碑

拾五反此印限りかき反

一智永千字文

○拾四反

一子昂石榻

新後

○拾反

一顔三表帖

四部各一帖

三部各一帖

五部各一帖

五部各一帖

十部各一帖
四三部新後

五七部

七部各一帖

新法

○拾玖
一 秣陵帖

○拾玖
一 觀音殿記

○拾玖
一 葉有道

○拾玖
一 岳麓寺

○拾玖
一 法派碑

○拾玖
一 陳仲弓

○拾玖
一 壽考帖

○五部各一帖

○三部各一帖

○十部各一帖

○十部各一帖

○三部各一帖

○三部各一帖

○五部各一帖

○拾玖
一 玄秘塔

○拾玖
一 蘭若記

○拾玖
一 虞夫子廟堂

○拾玖
一 夢英夫子廟堂

○拾玖
一 山門記

○拾玖
一 安國寺

○拾玖
一 皇甫府君

○五部各一帖

○四部各一帖

○三部各一帖

○五部各一帖

○五部各一帖
內三部新法
致以部

○三部各一帖

○四部各一帖

新法

一不空碑

四部各一帖

一^{○拾五反}道回碑

四部各一帖

一^{○百反}歐千字文

五部各一帖

一^{○百反}淳化閣法帖

二部十帖

一^{○拾反}小虞恭公

三部各一帖

一^{○拾反}小林寺戒壇銘

六部各一帖
內三部
紙三部

一^{○拾四反}王聖教序

五部各一帖

一^{○五反}天冠山詩

五部各一帖

新

一^{○拾四反}多寶佛塔

五部各一帖

一^{○八反}懷素千字文

三部各一帖

一^{○八反}中國碑

三部各一帖

一^{○五反}蘭州城碑

三部各一帖

一^{○拾反}雲麾將軍

五部各一帖

一^{○七反}米十七帖

五部各一帖

一^{○拾七反}孟法師

錦裝
一部一帖

一顏草稿

八部各一帖

申二番船

一廣群芳譜

五部各六包

一金匱翼

十五部各一包

一協紀辨方

三部各四包

一歷代名言行錄

五部各古包

一醫宗全錄

三部各古包

一東華錄

一部二包

一歷代地理韻編

二部四包

一〇拾八支
一金明詩話

二部二包

一〇分五支
一傷寒補七論

五十一部各一包

一〇分拾日
一十子全書

二部大包

一〇七支
一陸宣公集

三部各一包

一〇七支
一說文

二包
半本

一〇拾八支
一溫病條辨

三部各一包

新函

一〇百五拾日
一明史稿

二部十包

一〇八拾八支
一唐宋詩話

五部各四包

一〇拾八支
一施愚山全集

二部二套

一〇百日
一御批通鑑輯覽

二部各八包

一〇八拾日
一芥子園畫傳

二部各一包

一〇三拾日
一綱鑑易知錄

二部各二

一〇拾八支
一四書自課錄

十三部各二包

新函

新法

一十篤齋養新錄

三十部各一包

一淵雅堂全集

二部四包

一百美新錄

九部各一包

內三部新法
除六部

一瀛奎律髓刊誤

五部各二包

一呂氏大事記

三部各二包

一墨蘭譜

二部各一包

一明季南畧

三部各二包

一四書諸儒輯要

三部各二包

一四書諸儒輯要

二部四包

一阮北全集

四部各六包

一醫書十二種

十部各二包

一歷代画家姓氏便覽

五部各一包

一欽定四經

三部各十二包

一呂祖全書

五部各二包

新法

新法

拾以女此即限以女

一四書講義大全

○三部各二包

一詩韻集成

○三部各一包

一十七史商榷

○十部各四包

一篆刻尚書注疏

○五部各二包

一十竹齋畫譜

○十部各一包

一通天曉

○五部各一包

一欽定書畫譜

○一部八包

新法

一西浙猶軒錄

○三部各四包

一賜研堂叢書

○三部各二包

一帶經堂全集

○四部各四包

一千金方衍義

○二部各四包

一韻府華音

○五部各二包

一經籍纂詁

○一部八包

一呻吟語

○十部各一包

新法

○拾四
一劍南詩集

○一
一各一包

○拾
一宋稗類鈔

○五
一各一包

○拾
一汪武曹四書大全

○二
一各四包

○八
一性理精義

○一
一各一包

○拾
一神仙通鑑

○二
一各四包

○拾
一帝京景物畧

○七
一各一包

○拾
一金石碑板考例

○三
一各一包

以宋籍本中
持石印
右之在
新法

○拾
一福惠全書

○一
一各一包

○拾
一半本

○四
一各廿八本

○拾
一紺青榻

○七
一各十枚

但明季南畧四書精言白課錄亦入註之方

新伝

申吉書船

拾以反
 一子部石搨
伊部字搨
山部字搨
伊部字搨
 一親吉殿記
一山部
一伊部
一伊部

三部各一帖

三部各一帖
致以部

拾以反
一山門記

三部各壹帖

拾以反
 一小林寺戒檀銘
一伊部伊部字搨

三部各壹帖
致以部

申氏書

○拾五文 溫病條辨

○一部 御用

○一部 古和字林

○拾四文 四書自課錄

○一部 御用

○一部 學問所中用

○一部 伊勢守林

○拾三文 百美新詠

○一部 主後町林

○一部 越中守林

○一部 右京志林

○拾五文 歷代画家姓氏便覽

○一部 學問所中用

○一部 備前守林

○一部 糸泉守林

○三部各一包

或七部

○拾三部各二包

或拾部

○三部各一包

○五部各一包

或四部

○五部各二包

或四部

○五部各二包

或四部

○五部各二包

或四部

○七部各一包

○三部各一包

○拾五文 呂祖全書

○一部 備前守林

○一部 少後守林

○一部 伊勢守林

○拾四文 篆刻尚書注疏

○一部 備前守林

○一部 糸泉守林

○一部 大和守林

或拾日

○顏府華音

○一部 伊勢守林

○一部 大和守林

○一部 但馬守林

或拾日

○市京量物畧

○八文 金石碑板考例

○一部 學問所中用

○一部 伊勢守林

代拾
一賜研堂叢書
二部 巾用
三部 伴帶守株

三部各二包

申寺善說音船內
小江 九百以拾五文

五拾甲文

百拾五文

三百四拾目

小以五百大拾九文

三百五拾七文

如高

巾用
伺中藏用

學同所并世位人採方巾調

成五月廿一日買請人滾

申三四番船
西一番船

書籍元帳

嘉永二酉歲五月

申三番船
同四番船
西壹番船

書籍元賬

高法楮

申三番船

百七拾五反
一欽定四經 出入

二部 一部四包六拾四本
一部七十五本比相

百八拾日
一全

一部八套

新反

三反
一卓氏藻林

一部一包六本

五拾五反
一汪大全

九部各七四本

三拾八反
一全 不足本

一部廿六本

五拾四反
一全

快入
一部四套

四拾五反
一全 中板出入

四拾月
一全 下板不入

四拾月
一汪大全 新古文、古

少反
一路史

八拾月
一宋元通鑑

五反
一五經類編

拾五反
一陳兵案記

六部內 五部各北四本
一部北十二本

方部內 一部北四本
一部北八本
一部北六本
二部北本

一部四套

一部三套

一部八套

一部一色十本

一部六本

五拾六反
一遜志齋集

一部十二本

少反
一古詩類函 不足本

一部十六本

拾五反
一雪遠易義 不足本

一部八本

以拾月
一廿四家文鈔

一部五十二本

拾反
一三禮編譯

一部十三本

拾反
一韻府羣玉

一部十五本

三拾七反
一困勉錄

二部各十六本

新反

新後

一治平類纂 八文 不足本

十四冊

一浦城遺書 八文 不足本

二套

一四書集編 七文

一部七本

一唐遠詩集 四文五分

一部六本

一感燈集跋 四文五分

二十二部各二本

一欽定詩經 四格四分

一部三套

一欽定易經 三格七分

一部一套

一全書經 三格五分

一部一套

一性理精義 八文

一部一套

一紅樓夢 五文

二部一套

一四書講 拾五分

一部一套

一絕妙如詞 以文

二部各一套

一清白士集 以拾日

一部二套

一二申野錄 拾五分

二部各一套

新後

新後

同
一史文公集

一吳襄方錦

一陸宣公集

一新法
一彤管道編

一新法
一紀曉嵐五種

同
一退葦題跋

一詞學叢書

一部一套

二部各一套

二部各一套

一部二套

一部二套

一部一套

一部一套

一全

一觀妙齋金石文改卷

一全

一東華錄

一二臣傳

一新法
一詩紀

一新法
一牡丹亭曲譜

一部二包

六部各一套

四部各一包

二部各一套

二部各一套

一部八套

一部一套

一韓詩

二部各一套

一古玉圖譜

一部二套

一隸釋隸續

一部一套

一說文解字

二部各一套

一讀史論畧

四部二包

一明史稿

一部十套

一綱鑑正史

一部二套

新法

一太平御覽

一部七套

一紀文達公集

一部二套

一康熙字典

二部各六套

一博塔銘

一部一帖

一蘭若記

一部一帖

一九成宮

一部一帖

一曹娥碑

一部一帖

一 夢英廟堂

一部一帖

一 玄秘塔

一部一枚

一 紺青摺 董其昌大字

一部八枚

申四番船

一 汪大全 六拾五反

二部各四套 缺八

一 全 疵本 四拾五反

一部廿四本

一 汪大全 三拾目 沙入本

一部廿二本

一 周易折中 三拾目

三部內 二部各一套 一部三套

一 全 沙拾目 沙入本

一部十二本

一 御纂三經 五拾目 沙入本

一部三套

一四書經注 不足本

一部一套

一四書合講 拾四反

一部一套

一四書合講 四反

四部各六本

一四書大全 四拾日

一部三套

一樂善堂集 五反

一部一套

一張楊園全集 拾五反

一部一套

一四書滙參 三拾日

一部三套

一困勉錄 三拾八反

二部各二套

一施注蘇詩 拾三反 上板

一部二套

一欽定書經 三拾八反

一部二套

一練兵實記 若八反

快八
三部各一套

一企 若八反

無快
一部四本

一鄉黨因考 九反

二部各一套

一考古類編 九反

一部各一套

一經史辨體

一部三套

一史記評林

一部四套

一御製詩集

一部十套

一朱子全書

一部三十四本

一龍威秘書

一部七十三本

一南北畧

一部四包

一日知錄

一部十三本

一康熙字典

三部內一部四本
二部各五套

一全大本

一部各六套

一宋四家詩抄

一部八本

一退奔題跋

一部十本

一歷代帝王考

一部一本

一列女傳

二冊

一說文疑

一部二本

同

一迴淵紀要

一部二本

同

一安淵紀要

一部二本

一外科全生集

八部各一包

一東華錄

一部八本

一二臣傳

一部八本

一通志畧

二十二冊

一聖武記

一部十二本

一賦鈔校畧

一部八本

一啓證集腋

八部各二本

一褒忠錄

四部各二本

一喉科指掌

三部各二本

一小兒推拿

十八部各二本

一全

十二部各二本

一阮氏鐘鼎

一部五本

新法

一筆花匠鏡

一部二本

一武備輯要

一部二本

一爾雅注疏

一部四本

一周官精義

一部五本

一全史

一部六本

一詞學叢書

一部十二本

一今水經註

一部二本

一醫學指要

一部四本

一滿漢名臣傳

十冊

一朱子語類抄

一部五本

一陸大全

二十冊

一朱子語類

一部二十八本

一通考節畧

一部三本

一性理精義

一部六本

新法

三五
一明詩別載 出入細二本

以拾月
一沈屏忠詩文 一部十四本

八百三十拾月
一三十二史 一部四十套

百少拾月
一四庫提要 二部、右十八套

方拾月
一三古園 一部二套

以拾月
一西湖志 一部一套

三十分五卷
一千字文 九百一部各一本

七分
一百家姓 九百九十三部各二本

七分
一三字經 千百部各一本

三分
一古今勸善詩 五部各一本

四又
一先正道規 五部各一本

五又
一東周列國志 一部二套

八又
一東西演義 一部二套

十又
一易經旁訓 一部二本

新法

新法

朱子全集 拾八反

一部八套

禮記鄭注 拾八反

一部一套

新法 以反

春秋

一部古本

新法 以反

十杉亭

四部各四本

新法 以反

十杉亭 不足本

二部各三本

本草備要 三反

一部五本

漱石山房 三反

一部八本

洗冤錄 以反

五部各六本

新法 三反

小痧脹玉衡

四部各三本

同 以反

全

二部各四本

新法 三反

全 不足本

三冊

知味軒尺牘 三反

一部十本

才調集 四反

二部 內一部各一本

新法 三反

洞霄宮志

一部五本

新法

一橋中秘

一部三本

一漢隸分韻

一部二本

一典制類林

一部二本

一幼學集成

二部各一本

新法

一微雲小舍

十部各一本

一桃花泉

一部二本

新法

一大痴賦

二部內
一印三本
一印四本

同

一秋水尺牘

二部各四本

新法

一雪鴻尺牘

二部各四本

一杏義山

一部一本

新法

一銅人形圖

七部各四枚

一真草千字文

十部各一帖

一趙聖估觀

一部一帖

一玄武殿碑

四部各一帖

新後

一府學碑

五部各一帖

一禱千字文

五部各一帖

一趙七觀

一部一帖

一諸葛武侯

一部一帖

一寶隆寺

二部各一帖

一許公神道

二部各一帖

一唐廟堂

一部一帖

一趙三門記

一部一帖

一唐多寶塔

二部各一帖

一夢英大師

一部一帖

一仲弓碑

一部一帖

一盤石碑

一部一帖

一玄秘塔

二部各一帖

一趙大成殿

一部一帖

新後

一松雪千字文

五部各一帖

一瓊宮五帝帖

四部各一帖

一懷千字文

一部一帖

一文四山碑

五部各一帖

一張公墓碑

一部一帖

一趙常熟詞

一部一帖

一文長州學碑

二部各一帖

新後

同

一兜沙經

二部各一帖

一延禧堂

壹部二帖

一昭仁寺

二部各二帖

一太湖石碑

一部一帖

一聖教序

一部一帖

一夢英千字文

一部二帖

一小樊雲閣

一部二帖

新後

同

同

新後

新後

一衛景武侯

一部二帖

一曹全碑

一部一帖

一聞文昌

二部各一帖

一米十七帖

二十部各一帖

一正誼書院記

十部各一帖

一褚聖教

三部各二帖

一雲麾將軍

二部各一帖

新後

一中國碑

一部一帖

一趙崇福寺

一部一帖

一王聖教

一部一帖

一戲鴻堂

一部
全套
但十六帖二

一晴暉園

一部二套

一蘇重九碑

一部一帖

一大紅壽字

一枚

新後

一臨證經驗方

三十部各一本

西臺番船

一性理會通

一部七包

一五經類編

一部二包

一尚書注疏

一部二包

一春秋困學錄

一部一包

一前漢書

一部三包

一崑山新陽志

一部二包

新法

新法

同

一小板蓄雷經訓

一部四本

同

一詩林詒護

一部二包

一類林新詠

一部二包

新法

一覽湖聯吟集

一部一包

一聽鐘樓詩集

一部一包

新法

一荷塘詩集

一部一包

同

一聽雨齋詩集

一部一包

同

一蓀竹書屋集

一部一包

新法

一鏡池樓詩稿

一部一包

一乍浦集詠

一部一包

新法

一三松堂集

一部九折

一曝書亭全集

一部二包

新法

一聖蹟圖

一部三十七枚

一皇甫君

一冊

一夢英詩 五頁 卷八

一部六枚

一趙觀音殿記 五頁

一部一枚

一淨慈寺碑 四頁

一部一枚

一三松堂石刻 拾三頁

一部十折

一寶嚴集 四拾目五分

十部各一套

一千墨菴帖 拾六頁五分

十部各一套

一詔晉齋帖 六拾目

十部各一帖

新法

同

一新驛記 六頁

十部各一帖

申三番船

一卓氏藻林

三友
○山版守株

○部六本

一雪園易義

拾五友
○伊旁守株

○部八本

一治平類纂

八友

○部拾四本

一絕妙好詞

八友

○部各一套

一二申野錄

拾五友
○京同所布甲
○備前守株

○部各一套

一史忠正公集

四友
○印五奉山用

○部一套

一彤管遺編

八友

一部二套

一紀曉嵐五種

三拾目

主展正孫改同做草堂筆記

一部二套

一退菴題跋

拾五友
○京同所布甲

一部一套

一牡丹亭曲錄

四友

一部一套

一積史論畧

去友

以柳仁府伺三不取叙止付七月廿六日買清人海

四部各一本

申四番船

一四書合構

○山城守様
○和泉守様
○伊賀守様
○右京亮様

○四部
袖珍
大
方
東

一退菴題跋

○備前守様

○二部十本

一歷代帝王考

○和泉守様

○二部一本

一說文疑

○學問所中用

○二部二本

一廻瀾紀要

○學問所中用

○二部二套

一安瀾紀要

○學問所中用

○二部二本

一今水經註

○伊賀守様

○二部二本

一古今勸善詩

○伊賀守様

○五部各一本

一十杉亭

○四部各四本

一同續附

○二部各三本

一小痧眼玉衡

○二部各四本
○二部各三本
○半本 三本

一洞骨官志

○一部五部

一橘中秘

二部三本

一微墨小舍

十部各一本

一大形眼玉衡

二部三本

一秋水尺牘

三部各四本

一雪鴻天牘

三部各四本

一銅人齋

七部各四枚

○和泉齋
○伊賀齋
○主膳齋

一府崇碑

五部各一帖

一盤谷碑

壹部一帖

一趙帝熱碑

壹部一帖

一長州學碑

二部各一帖

一兜沙經

二部各一帖

一延禧堂

壹部二帖

一大湖石碑

壹部一帖

此即江春何三不板或外三付七月廿六日買清人治

○伊賀齋

一 小攀雲閣

以押江府同不相成付七月廿六日買清人後

二部 貳帖

一 關文昌

○主帳石根

二部 各一帖

一 趙崇福寺

二部 一帖

一 蘇重九碑

○備前守様

二部 一帖

酉 壹 番 船

一 春秋田原錄

○山城守様

二部 六本

一 崑山新陽志

二部 十比本

一 菑倉經訓

○伊勢守様

二部 四本

一 詩林詔履

比押江府同不相成付七月廿六日買清人後

二部 八本

一 覽湖吟詠集

二部 四本

一 右塘詩集

二部 四本

一 聰雨齋詩集 四文
○大和字樣
○部四本

一 葆沖書屋集 考文
○部三本

一 鏡池樓詩藁 考文
○部貳本

一 三松堂集 考文
○部九折

一 聖跡高墨刻 拾文
○伊勢字樣
○部三拾七枚

一 淨慈寺碑 以文
○伊勢字樣
○部一枚

一 三松堂墨刻 拾三文
○伊勢字樣
○部十折七拾枚

申 五拾目
申 四番船

一 馮維納詩紀 申 四番船
○部八套
比仰江存伺二不相成小存七日廿六日買請人汝

一 周易旁訓 申 四番船
○部二本

一 鳳泉春秋 申 四番船
○部方本

一 通考節貫 申 四番船
○佛勢字樣
○部三本

西三三四
番船
書籍元帳

小似〇五百九〇

内八拾四

江府同三不相成令七月廿六日
買請人後

殘四百廿拾七

内訳

〇四

御文庫御用

〇三百七拾八

室田所御用并御役人様方御調

〇百四拾九

上同三月十日
買請人後

〇如高

嘉永二酉歲十月

西二番船
同三番船
同四番船

書籍元帳

商法批

酉二番船

百四拾目

二 淳化閣帖

七拾目

百八拾目

一 全

四拾目

一 快雪堂帖

二 清暉閣

七拾目

三拾目

一 晚香堂

四拾目

一 白雲居

大

三 邵各二套

小

三 邵各二套

三 邵各一套

二 邵二套

二 邵二套

二 邵二套

○拾文
一 高義園帖

○部一套

○拾五
一 古香齋

○部一套

○四拾
一 顏家廟

○部一套

○拾四
○拾五
二 峰石堂

○部各一套

○拾六
○拾九
二 玄教碑

○部各一套

○拾六
二 許公碑

○部一套

○拾目
一 絳帖

○部一套
半本

○百拾
○拾
二 多寶塔

○十部各一帖

○百拾
○拾
二 王聖教序

○十部各一帖

○百拾
○拾
二 道因碑

○十部各一帖

○百拾
○拾
二 御服碑

○十部各一帖

○百拾
○拾
二 智永千字文

○十部各一帖

○百拾
○拾
二 廟堂碑

○十部各一帖

○百拾
○拾
二 葉有道

○十五部各一帖

○七拾目
○七反
二 南若記

○十部各一帖

○四拾目
○四反
一 黃庭經

○十部各一帖

○三拾目
○三反
一 秣陵誌

○十部各一帖

○五拾目
○五反
二 文四山

○十部各一帖

○八拾目
○八反
二 金剛經

○十部各一帖

○七拾目
○七反
二 御史臺

○十二部各一帖

○五拾目
○五反
二 不空碑

○九部各一帖

○四拾目
○四反
一 玄秘塔

○五部各一帖

○五拾目
○五反
一 陀羅呪

○五部各一帖

○四拾目
○四反
二 李公碑

○四部各一帖

○五拾目
○五反
一 諸葛武侯碑

○三部各一帖

○三拾目
○三反
一 鐔山碑

○三部各一帖

○四拾目
○四反
二 裕公碑

○三部各一帖

○五拾目
○五反
一 夢真容

○三部各一帖

三拾廿反
一 寶際寺

四拾四反
二 昭仁寺

五拾五反
三 天冠山

六拾六反
四 大成殿

七拾七反
五 趙千字文

八拾八反
六 安國寺

九拾九反
七 王筆陣

四部各一帖

三部各一帖

二部各一帖

一部各一帖

五部各一帖

三部各一帖

十部各一帖

六反
一 真福寺

四拾日
二 瘞鶴銘

八拾七反
三 感應編

九拾日
四 宋子家訓

百日
五 少林寺

拾廿反
六 圭峯碑

拾八反
七 皇甫君

三部各一帖

五部各一帖

九部各一帖

三十部各一帖

錦表
三十部各一帖

同
六部各一帖

同
五部各一帖

○拾玖
○子反
一清遠道士

二部六一帖

○七反
一獅子贊

二部一帖

○六反
一歸去來

二部一帖

○子拾六反
一入帖

二部四帖

○拾玖反
一硯香齋

二部四帖

○拾玖反
一紅蕉館

二部四帖

○四拾日
一正氣歌

二部十二枚

○三拾日
一五百羅漢

二部五十二枚

小山 元代以貫七百五拾四反

西三番船

○拾玖
二丹鉛錄

二部一包

○拾四
二明文奇賞

二部一包

○拾三
二敬業堂集

二部一包

○拾八
二何氏類鎔

二部一包

○拾四
二聖蹟圖

二部一包

○拾五
二昭代典制

二部二包

○拾玖
二緜冠紀略

二部一包

○拾七
一金元詩選

二部一包

○拾玖
二瀆杜心解

二部一包

○拾九
二旧五代史

二部二包

○拾玖
二月令廣義

二部一包

○拾六
二懷清堂集

二部一包

○拾五
二帶經堂詩話

二部一包

〇三拾目
〇陸大全

出入半本
〇部二包

〇子文
〇陳檢討集

〇部一包

〇武備輯要

〇部各一包

〇拾文
〇大清通禮

〇部一包

〇八文
〇荀子

〇部一包

〇四拾目
〇程氏易簡方

〇部一包

〇拾四文
〇周易集解

〇部各一包

〇八文
〇陸宣公集

〇部一包

〇七文
〇查浦詩集

〇部一包

〇拾目
〇筆花匠鏡

〇部各一包

〇百七文
〇通鑑綱目

出入本
〇部十二包

〇四拾目
〇康熙字典

取本
〇部六包

○拾 天下有山堂

○ 部一本

○八 梅聖俞集

○ 部一包

○四 賞奇軒四種

○ 部一包

○六 文獻通考卷

○ 部一包

○七 明詩別裁

○ 部一包

○八 袁文箋正

○ 部一包

○拾 東華二臣

○ 部一包

○拾 李太白集

○ 部各一包

○拾 徐孝穆集

○ 部各一包

○七 四書觀

○ 部一包

○拾 通鑑學要

○ 部一包

○拾 簡明目錄

○ 部一包

○四 列女傳

○ 部一包

○七 淮南子

○ 部一包

○五卷
汪大全

○部廿八本

○三拾目
紀曉嵐五種

○部一包

○八卷
韻府一隅

○部一套

○拾卷
尚明目錄

○部一包
古本出入

○廿拾目
薛氏醫案

○部六套

○七卷
玉臺新詠

○部一套

○七卷
類林新咏

○部一套

○七卷
南九宮

○部一套

○四卷
才調集

○部一套

○六卷
無聲詩史

○五部各一套

○六卷
明詩選

○部一套

○拾卷
治平略

○部一套

○百五拾目
明史

○部十套

○百四拾目
通鑑紀事本末

○部十三套

〇八拾目
〇隨園三十種

〇部八套

〇八拾目
〇欽定四經

〇部七套

〇百八拾目
〇全

〇部六十五本

〇八拾
〇性理精義

〇部一套

〇八拾
〇四書備考

〇部十四本

〇拾四
〇四書合講

〇部五本

〇拾五
〇曝書亭

〇部十二本

〇拾五
〇韻府約編

〇部七四本

〇拾四
〇唐宋八大家

〇部二套

〇拾四
〇四書直解

〇部一套

〇拾
〇經典釋文

〇部一套

〇三拾
〇王陽明集

〇部十本

〇七
〇關里志

〇部十本

〇百拾目
〇汪大全

不足本
〇部七四本

〇山百目
一欽定四經

〇七拾目
一電威秘書

〇四拾四目
一王陽明全集

〇五拾目
一博古圖

〇八拾目
一經籍纂詁

〇四拾五目
一廣博物志

〇拾五目
一古文眉詮

〇一
一十二套

〇一
一十套

〇一
一四套

〇一
一四套

〇一
一八套

〇一
一四套

〇一
一四套

〇八目
一宋四大選

〇五拾目
一前後漢書

〇百九拾目
一廿一史緯

〇五拾目
一天文大成

〇拾五目
一呂東萊集

〇八目
一廣輿記

〇四目
一東觀漢記

〇一
一三套

〇一
一六套

〇一
一七套

〇一
一六套

〇一
一套

〇一
二套

〇一
一套

○拾五文
四書講

二部二套

○百廿拾目
通鑑綱目

二部十六套

○五拾目
康熙字典

大部
二部六套

○廿拾五文
三朝別載集

二部四套

○拾五文
韻府約編

二部四套

○拾五文
二如亭屏芳譜

二部四套

○八文
忠雅堂

二部二套

○三拾目
春秋大事表

二部四包

○拾五文
李義山詩文集

二部一套

○三拾五文
明儒宗案

二部四包

○七拾目
淳化園帖

大部
二部二套

○六拾目
全

小
二部二套

○三拾目
古香齋

上品
二部一套

○四拾目
顏家廟

二部一套

○七拾目
○清暉閣

○部二套

○三拾目
○晚香堂

○部二套

○四拾目
○白雲居

○部二套

○四拾目
○快雪堂

○部一套

○百五拾目
○虞廟堂

○十部各一帖

○八拾目
○王聖教序

○八部各一帖

○四拾目
○御服碑

○四部各一帖

○六拾目
○圭峯碑

○十部各一帖

○六拾目
○葉有堂

○五部各一帖

○六拾目
○玄秘塔

○四部各一帖

○七拾目
○褚聖教

○五部各一帖

○五拾目
○道因碑

○五部各一帖

○五
○全

○部一帖

○七拾目
○顏多寶塔

○六部各一帖

○七拾目
一 雲麾將軍

○五拾六分
二 秋懷帖

○四拾九分
三 南岳記

○七部各一帖

○七部各一帖

○七部各一帖

○四十分
一 朱子家訓

○三十分
二 諸葛武侯碑

○四十分五分
三 歐南亭

○五拾目
四 長春道院

○五拾五分
五 文四山

○五拾目
六 少林寺

○四拾目
七 虞恭公

○四部各一帖

○三部各一帖

○三部各一帖

○四部各一帖

○五部各一帖

○十部各一帖
錦裝

○五部各一帖
同

〇八分
〇朱子家訓

〇部一帖

〇八分
〇陰陽文

〇部一帖

〇拾六分
〇高義園帖

〇部一套

〇七拾目
〇潘化困帖

〇部二套

〇七拾目
〇唐宋八大家法帖

〇部二套

〇拾六分
〇八分
〇顏三表

〇部各一帖

〇拾五分
〇寶雲寺

〇部一帖

〇四拾目
〇大赤壁

〇部一帖

〇拾分
〇大御服碑

〇部各一帖

〇拾五分
〇五拾五分
〇四体百家姓

〇部各一帖

〇拾五分
〇昭仁寺

〇部二帖

〇三拾六分
〇拾四分
〇褚聖教

〇部各二帖

〇三拾目
〇拾七分
〇褚千字文

〇部各一帖

〇拾四分
〇趙三門記

〇部一帖

〇三拾目
〇拾五分
〇大成殿

〇部各一帖

○拾目
二趙千字文

○拾七反
○四反
一瓊宮五帝帖

○七反
二蘭若記

○六反
二安國寺

○五反
二小頭多寶塔

○四反
二魏公家碑

○五反
○五反
二文四山碑

○共部各一帖

○錦裝
四部各一帖

○日
二部一帖

○部一帖

○錦裝
二部一帖

○部一帖

○三十部各一帖

○百拾反
○百拾反
二趙真草千字文

○拾八反
一老多寶塔

○比頁四百目
○八百目
一汲古閣廿二史
旧五代史
四朝列史
付

○百四拾目
○六拾目
二画史彙傳

○百三拾八反
○百拾四反
二王陽明全集

○八拾目
二四庫全書考證

○五拾五反
二四書精義大全

○三十部各一帖

○部一帖

○三部各三十六套

○上校
四部各四套

○三部各四套

○二部八套

○二部四套

〇三拾四反
〇四書匯考

〇三拾八反
〇聖武紀

〇百八拾目
〇二十三經注疏

〇百〇拾目
〇四拾五反
〇康熙字典

〇五拾五反
〇全

〇八百目
〇皇清經解

〇四〇百目
〇淵鑑類函

〇廿八
〇部四套

〇廿八
〇部三套

〇部十六套

〇四部各六套

〇廿八
〇部六套

〇部三十二套

〇部廿套

〇百〇拾目
〇漢魏叢書

〇三拾目
〇三禮注

〇四〇百四拾目
〇天下邦國利病書

〇五拾目
〇二十三經古注

〇五拾目
〇古玉圖

〇拾八反
〇聖教序

〇四拾五反
〇春草堂叢書

〇部十套

〇部四套

〇部十套

〇部六套

〇廿八
〇部四套

〇廿八
〇部一套

〇廿八
〇部四套

○五拾五頁
一 大學衍義補

○六拾八頁
一 平津館叢書

○拾八頁
一 呂氏續書記

○三拾日
一 芥子園畫傳

○山拾五頁
一 廣博物志

○三拾五頁
一 皇朝輿地圖

○拾五頁
一 顏三表

一 郊文套

板牀入
一 郊六套

同
一 郊三套

一 郊四套

一 郊六套

一 郊六十四枚

箱地
一 郊各一帖

○七拾八分

○八分
一 百家姓

○八拾日
一 滿漢名臣傳

○七拾日
一 電成秘書

○四拾五頁
一 東坡全集

○八頁
一 正續文獻通考纂

帛表

一 郊各一帖

一 郊十套

牀入

一 郊十套

一 郊四十三本

上板

一 郊十六本

○三拾目
一袖珍五經

○拾目
一彙刻書目

○四目
一國史經籍志

○多拾目
○拾目
一四書合講

○八目
○四目
一四書合講

○七拾四目
○三拾七目
一聖武記

○拾目
○五目
一樂善堂

○一部廿四本

○一部十本

○一部五本

○大
○五部各六本

○小
○二部各六本

○二部內
○一部一書
○一部二書

○二部內
○一印一書
○一印八本

○四拾五目
○九目
一鄉黨圖考

○拾四目
○大目
一全

○方拾目
○四拾目
一稗史彙編

○百目
一吳同條辨

○四目
一事物類賦

○五目
一廣事類賦

○大
○五部各四本

○小
○三部各四本

○三部各十二本

○一部四套

○一部一套

○一部一套

○八拾目
○拾目
二 經史辨體

○三拾目
○六目
二 五經類編

○拾目
○五目
二 全

○拾目
○六目
二 綱鑑正史

○拾目
○六目
二 古文觀止

○五目
二 廿一史約編

○五目
二 五經同異

○八拾目
二 欽定四經

○百八拾目
二 全

○百五拾目
二 全

○六拾五目
二 汪大全

○百七拾四目
○五拾八目
二 全

○百目
○五拾目
二 全

○百七拾五目
○五拾五目
二 全

○二部各二套

○五部各二套

○二部各十二本

○二部各十二本

○二部各一套

○二部一套

○二部二套

○二部八套

○二部六十四本

○二部五十二本

○二部四套

○二部各二套

○二部各二套

○五部
○二部各廿四本
○一部 三十一本
○一部 十五本
○一部 十本

〇四拾五
〇汪大全

〇代百四拾目
〇四拾目
〇全

〇拾四
〇名世文宗

〇拾四
〇四書經注

〇百拾
〇三拾七
〇四書困勉錄

〇拾四
〇四書攷

〇拾四
一經傳詳義

〇部十八本

〇大部各廿四本

〇部十六本

〇四部內
三部各十六本
一部十八本

〇三部內
二部各十四本
一部十八本

〇部十二本

〇部七本

〇拾四
一春秋直解

〇三拾
一欽定書經

〇四拾
一欽定詩經

〇三拾七
一周易折中

〇三拾目
一四書滙參

〇七拾目
一韻府格遺

〇部八本

〇部十六本

〇部十六本

〇部十二本

〇部七本

〇部四本

五代拾以七百甲拾小外東
廿六外三下

西四番船

一馬氏譯史

○部六包

一晚笑堂画譜

○部各二本

一呂氏大事記

○部二包

一東苑二臣

○部各三包

一傷寒米蘇集

○部各一包

一十駕齋卷新錄

○部各一包

○以拾目
一學画編

○八拾目
一古文折義

○四拾目
一○八拾目
世錦裝

○三百九拾目
一歐北全集

○三拾目
一書画傳習錄

○百拾目
一農政全書

○四拾目
一吳梅村集覽

○三部各一包

○四部各二包

○五部各一包

○六部各六包

○三部各一包

○二部各四包

○三部各二包

○三拾目
一四書講

○五拾目
一容齋五筆

○百四拾目
一聖武記

○六拾目
一經籍畧誌

○五拾目
一才子必讀

○四拾目
一高青邱

○百三拾目
一四書自深錄

○三部各二包

○三部各二包

○四部各二包

○二部各八包

○四部各一包

○三部各二包

○四十九部各二包

一康濟譜

〇八拾八頁
〇二部四套

一言行錄

〇五百七拾五頁
〇四拾五頁
〇五部各六包

一湖海樓全

〇四拾日
〇四拾日
板快
〇三部各四套

一草堂彙

〇方日
〇拾日
〇十部各一包

一廣群芳譜

〇六拾日
〇二部六包

一西禪隨筆

〇四拾日
〇四日
〇五部各二本

一五經講傳

〇八拾日
〇拾日
〇三部各二包

一紛欣肉叢書

〇方拾五頁
〇二部四包

一金剛經

〇六拾五頁
〇箱入
〇部一帖

一了義經

〇六拾五頁
〇日
〇部一帖

一法化閣

〇四拾日
〇半本
〇八帖

元代小以以貫八百拾四頁

新渡

○百〇拾日

○大拾日

○百〇石堂法帖

○字問所而用

○拾五反

○存美堂

○拾五反

○觀復樓

○拾七反

○嵩陽館

○以百〇拾日

○拾五反

○平江路

○五版正樣

○三部二套

○一部一套

○一部一套

○一部一套

○五部

○十五部各一帖

○三部

○大六部

○廿一部

○義田記
○山飯守林
○右京亮林

○鍾千字文
○七拾月

○月義帖
○四拾月

○道公碑
○五拾月

○雪浪石記
○三拾月
○主膳正林

○古泉碑
○四拾月

○盧侯祠
○三拾月
○安藝守林

○全南千字文
○七拾月

○上天卷命
○八拾月

○清健堂
○七拾月

○荊川行
○四拾月
○伊賀守林
○右京亮林

○法隆塔
○三拾月

○車君墓碣
○七拾月

○柵蘭亭
○八拾月

○十部各一帖

○十部各一帖
西十一月十五日買清人海

○十部各一帖

○三部各一帖

○三部各一帖

○三部各一帖

○四部各一帖

○五部各一帖

西十一月十五日買清人海

○二部各一帖

○五部各一帖

○三部各一帖

○三部各一帖

○五部各一帖

○七部各一帖
西十一月十五日買清人海

○七反
○七反
二 鄭存君

○七反八分
○七反三分
二 明知府

○拾反
二 各國摹古帖

○拾反
二 續文選

○拾反
○拾反
二 靈巖山人集

○拾五反
○字同所印用
二 周易實義

○七反
二 關里志

○七反
○七反
○字同所印用
二 續古文苑

○拾八反
二 賈賓王集

○拾七反
○伊字字樣
二 不蓬菜金石

○八反
○越中字樣
二 世本輯補

○拾反
二 王宋合鈔

○三反
○山城字樣
二 居業錄

○七反
二 古品印錄

○七部各一帖
○西十月十五日買請人函
○六部各一帖

二 部三帖

二 部一帖

二 部一帖

二 部一帖

二 部一帖

二 部一帖

二 部一帖

二 部一帖

二 部一帖

二 部一帖

二 部一帖

二 部一帖

○六
○毛詩傳箋
○備前符牒

○六
○王公傳
○蒙同所用

○六
○聖學滴派
○山海符牒

○六
○六經補疏
○右京志牒

○拾
○蘇氏韻輯

○拾
○廿四家文鈔
○伊希符牒

○三
○吉雲集

○部一包

○部一包

○部一包

○部一包

○部一包

○部一套

○部一套

○六
○響泉集

○拾
○君子亭補註
○山海符牒

○八
○六經補注
○伴勢符牒

○拾
○諸經集注
○備前符牒

○拾
○陳脩園四種
○山海符牒

○拾
○萬齋醫書
○山海符牒

○拾
○雲門錄
○知果符牒

○部一套

○部一套

○部一套
不正本

○部十二本

○部各三套
我二部

○部四套

○部一套

〇拾五反
〇寶雲寺

〇拾八反
〇全

〇拾四反
〇拾七反
〇海寧寺

〇三拾月
〇時晴齋法帖
〇和泉寺藏

〇拾大反
〇于寧堂

〇三五
〇四休綿潭山碑

〇三五
〇王道德經

〇板
〇部一帖

〇錦裝
〇部一帖

〇部各一帖

〇部二套

〇部一套
〇十一月十五日買清人漆

〇部一帖

〇部一帖
〇十一月十五日買清人漆

〇七反
〇顏十二法碑

〇三反
〇樓上詩帖
〇大和寺藏

〇三反
〇省郎官石記
〇伊勢寺藏

〇四百四拾目
〇三編通鑑

〇四拾七反
〇三賢圖考
〇古聖賢像傳畧
〇備前守藏

〇錦裝

〇部一帖
〇右同斷

〇部一帖

〇部一帖

〇部廿四套
〇十一月十五日買清人漆

〇部三套

〇新法三拾目
〇聖廟祀典圖考一套
〇與邦糸坂回傳檢一套
〇十一月十五日買清人漆

○百以拾目
○金石索
○字回所中用

○二 俊語

○四 書斷
○字回所中用

○拾 四 書政
○十義
○備前守標

○六 拾 七 醫學讀書記
○以 爲 方
○水 澤 守 標

○一 衍慶堂全集

○三 拾 物 叢 書
○字 回 所 中 用

大板快入
○二 部 二 套

○一 部 一 套
○百 十 月 十 五 日 買 請 人 啓

○二 部 方 本

○一 部 北 本

○十 部 各 三 本
○我 九 部

○四 部 各 一 包

○二 部 二 包

○三 部 各 二 包
○我 二 部

○一 部 二 包
○西 十 月 十 五 日 買 請 人 啓

○一 部 二 包

○北 部 各 二 包
○十 九 部

○三 部 各 一 包
○六 月 西 十 月 十 五 日 買 請 人 啓
○如 高

○三 部 各 一 包

○五 部 各 四 包
○我 三 部

○三 拾 三 金譜
○拾 七 文
○右 京 志 標

○一 表 中 郎

○拾 六 文
○一 周 易 遠 述
○字 回 所 中 用

○一 全 明 清 話

○三 拾 日
○拾 文
○一 國 朝 文 述
○山 城 守 標
○大 本 志 標

○百 日
○拾 日
○一 清 夏 錄
○字 回 所 中 用

伊勢守標
伊賀守標

○三貫七百目
一大清一統志

田安林林甲

口部十方套

一消夏錄

口部廿本

元代小似大貫四拾八分

○三貫四百八拾目八分

新法

○三貫七百目

新法 每之分西十一月十五日買請人法

合銀四拾四貫百四拾三分

切府有方口後高

○沈百目

西三番編友記持後之江武費四書大全
方部四拾目替之市買上日慶寺部代任拂付
妻而限高全、後法、打成、七七又

○六拾四貫二百四拾三分

由

○三貫四百八拾目八分 新法

○三貫七百目

田安林林甲

○四拾四分

聖堂預法

○五貫七百四拾八分

○六拾九貫百四拾三分

由

○三貫三百七拾三分

陰書籍代

○七貫七百四拾七分

買請人海書籍代

如高

一銀三貫四百八拾目八分

新法

由

○三拾四分五分

由

○七百五拾四分

聖同所由用并御役人様方而調

外三百七拾七及五割塔

〇六百九拾八及三分

買清人海一分

外四百四拾八及三分五毛三割五步塔

×如高

