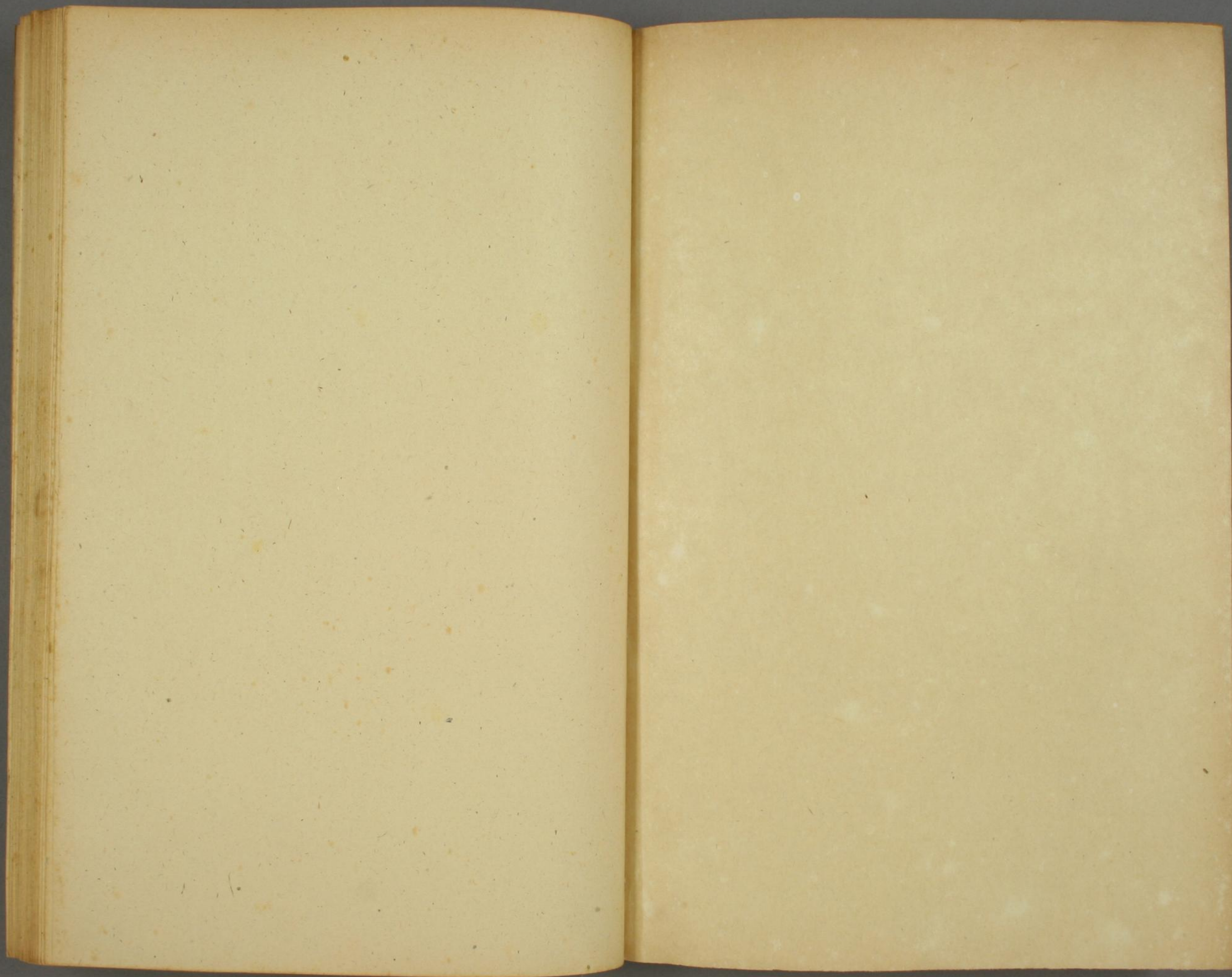
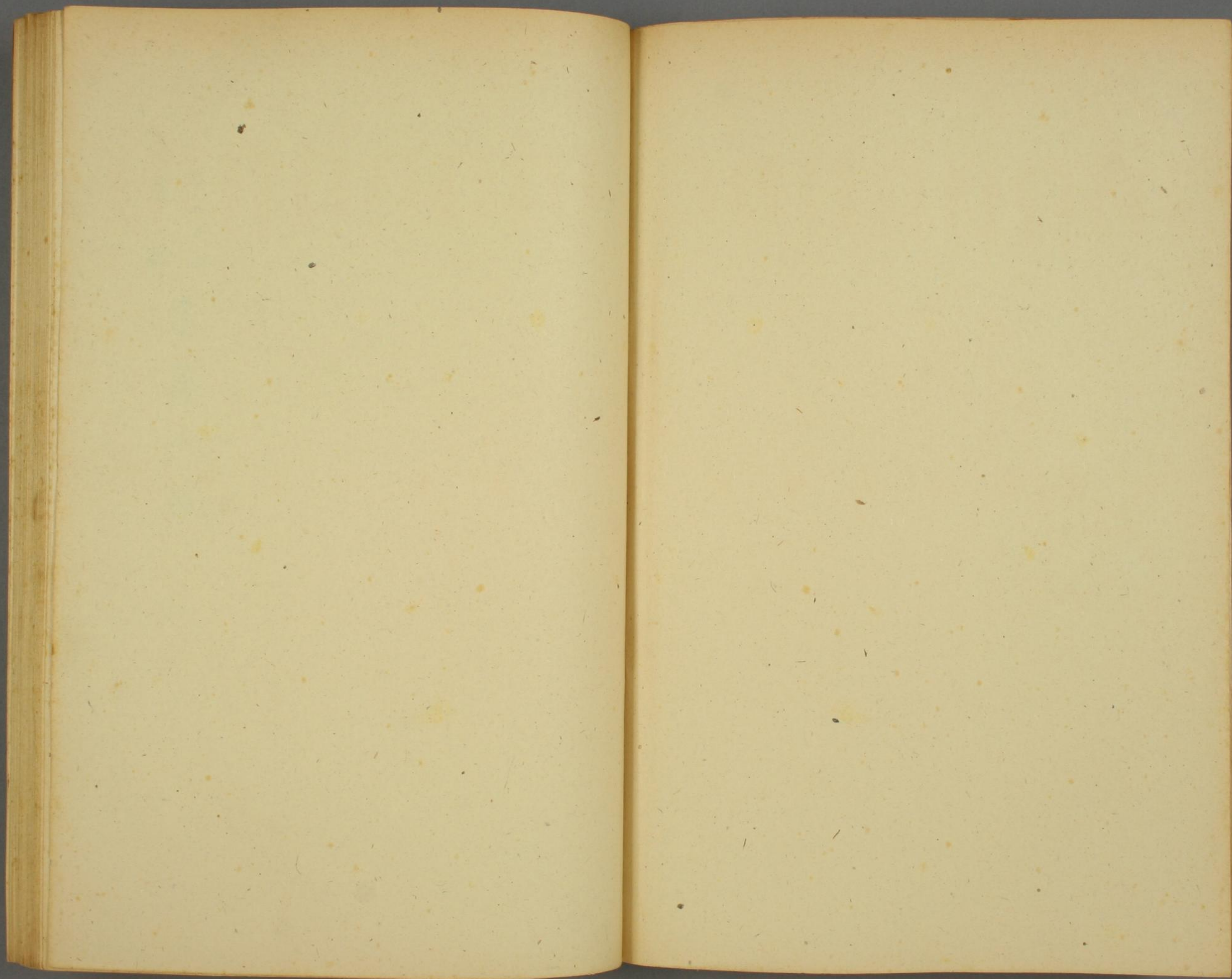


書籍元帳  
三

12  
2307  
3







午  
三  
三  
番  
船



書  
籍  
元  
帳

門 12  
號 2307  
卷 3

弘化四歲未正月

午 亨 看 船  
同 三 番 船

書 藉 元 賬

高 法 批

昭和廿四年  
一月廿五日  
購求

午亭香船

○拾玖  
○廿玖  
一江村消夏記

○五部各一套

○百目  
○五帶  
一段氏說文

○二部各四套

○大分  
一許氏說文

○一部一套

○拾大  
一楊竹菴全集

○一部二套

○拾大  
一曾文定公集

○一部一套

○廿拾四  
○拾玖  
一四書講義

○二部各二套

○九反  
一通天曉

○三部各一套

○百以拾目  
○大拾目  
一十子全書

○二部各六套

○百八反  
○三拾九反  
一綱鑑易知錄

○三部各六套

○四拾目  
○九拾目  
一芥子園畫傳初二集

○二部各三套但卷包

○六反  
○三反  
一楊州畫舫錄

○二部各一套

○八拾目  
一四書講

○一部二套

○八反  
一四書備考

○一部二套

○小百以拾目  
○五拾九反  
一汪氏曹四書大全

○四部各四套

○五拾九反  
○九拾八反  
一四書困勉錄

○二部各二套

○拾九反  
一四書解疑

○一部二套

○八拾目  
○四拾目  
一四書撮言大全

○五部四包

○四拾目  
一函史上下編

○二部八套

○百以拾目  
○大拾目  
一平津館叢書

○二部各六套

○百目  
○五拾目  
一千金方衍義

○二部各四套

新法

內四部  
一部新法

一 大醴齋醫書

○ 二部二套

一 思綺堂文集

○ 二部二套

一 道言內外集

○ 一部一套

一 二臣傳

○ 三部各一套

一 類腋

○ 二部四套

一 傷家寶

○ 二部各四套

一 唐類函

○ 一部

一 宋安陽集

○ 五部各一套

一 張楊園全集

○ 一部一套

一 全唐詩鈔

○ 二部四套

一 陸象山全集

○ 一部二套

一 五種遺規

○ 一部二套

一 武備秘書

○ 二部各一套

一 五經類編

○ 二部各二套



○四拾五反  
一大經集說

○二部各六套

○拾三反  
一東坡詩集

○二部二套

○四拾目  
○又拾目  
一協紀辨方

○二部各四套

○百五反  
○三拾五反  
一癩醫大全

○三部各六套

○百四拾目  
○七拾目  
一佩文拾遺

○二部各四套

○山拾八反  
○七反  
一果氏病源

○二部各二套

○三拾六反  
○拾六反  
一東華錄

○三部各一套

又二部  
×四部  
並經收遠而山物

○三拾目  
○拾反  
一草字彙

○三部各一套

○山拾反  
一正字通

○一部一套

○五反  
一唐詩解

○一部二套

○四拾五反  
○拾五反  
一十竹齋畫譜

○三部各一套

○九拾目  
一欽定全唐詩

○二部十二套

○比拾目  
一六書故

○一部二套

○百目  
一山草堂全集

○半本  
○一部八套

一羅一峰集

○四反  
○一部一套

一明史紀事

○四拾目  
○八拾目  
○二部各四套

一徐孝穆集

○四反  
○一部一套

一三魚堂四書大全

○四拾目  
○一部四套

一宋百家詩鈔

○八拾目  
○四拾目  
○二部各四套

一楊誠齋全集

○六拾目  
○三拾目  
○二部各四套

一容齋五筆

○五拾四反  
○拾八分  
○三部各二套

一陸園三十種

○七拾五反  
○二部十套

一歷史綱鑑

○三拾目  
○二部六套

一天門大成

○百四拾目  
○七拾目  
○二部各六套

一格致鏡原

○六拾目  
○三拾目  
○二部各四套

一欽定詠物詩選

○大拾目  
○一部六套

一經籍纂詁

○百四拾目  
○七拾目  
○二部各八套

一竟成秘書

○大拾目  
○一部十套

抄出  
手抄法

○大拾目  
一因宜堂法帖

○二部二套

○五拾目  
一唐宋八大家法帖

○一部一二帖

○三拾目  
一圭峯碑

○十部各一枚

○三拾目  
一玄秘塔

○十部各一枚

○四拾目  
一顏多寶塔

○十部各一枚

○四拾目  
一王聖教序

○十部各一枚

○四拾目  
一同州聖教序

○十部各一枚

○三拾七及五分  
一顏家唐

○三部各四枚

○百目  
一顏三表帖

○五部各一帖

○八拾目  
一顏家廟帖

○三部各一帖

○百目  
一淳化閣法帖

○一部二套

○百目  
一歐千字文帖

○十部各一帖

○百目  
一趙千字文帖

○十部各一帖

○拾三及  
一四體千字文帖

○十部各一帖

○ 凡拾日  
○ 中與頌帖

○ 三十部各一帖

○ 拾三反  
○ 虞恭公帖

○ 十部各一帖

○ 四拾日  
○ 圭峯碑帖

○ 五部各一帖

○ 八拾日  
○ 歐皇甫君帖

○ 十部各一帖

○ 比拾月  
○ 小歐皇甫君帖

○ 十部各一帖

○ 百以拾日  
○ 顏多寶塔帖

○ 十部各一帖

○ 比拾日  
○ 過秦論帖

○ 七部各一帖

○ 拾反  
○ 采珍帖

○ 二部各四帖

○ 比拾日  
○ 論祭文帖

○ 三十部各一帖

○ 百以拾日  
○ 前後赤壁賦帖

○ 四部各二帖

○ 拾五反  
○ 真福寺塔常任帖

○ 五部各一帖

○ 比拾日  
○ 續書樂帖

○ 三十部各一帖

○ 拾五反  
○ 四體百家姓帖

○ 十部各一帖

○ 拾五反  
○ 金蘭千字文帖

○ 十部各一帖

一 歐姚恭公帖 以拾四反

○ 廿部各一帖

一 舍利塔銘帖 以拾四反八分

○ 十九部各一帖

一 修竹賦帖 拾六反

○ 七部各一帖

一 任大夫帖 以拾四反

○ 七部各一帖

一 刻堂帖 以拾四反

○ 三十部各一帖

一 趙孟頫賦帖 拾六反

○ 十部各一帖

一 小虞恭公帖 拾七反

○ 七部各一帖

一 王貴古經帖 四反 八分

○ 五部各一帖

午二番船

○方拾目  
一稗史彙編  
○三部各二套

新法  
○拾五反  
一淵雅堂全集  
○一部四套

○三拾六反  
一七修類稿  
○三部各二套

○九拾目  
一練兵實記  
○三部各一套

○方拾目  
一南疆繹史勘本  
○三部各四套

○五卷目  
一姜上均九經補注  
○一部六套

○以拾七反  
一四書講義  
○一部二套

○以拾目  
一草聖彙辨  
○二部各一套

○以拾目  
一杜工部集  
○二部各二套

○拾四反  
一陸宣公集  
○二部各一套

○貳拾目  
一本氏遺書  
○二部各二套

○貳拾目  
一凌氏叢書  
○一部二套

○拾五反  
一王文忠公全集  
○一部二套

○拾五反  
一諸子彙函

○一部四套

○友  
一泊鷗山房集

○一部二套

○三十拾五反  
一黃氏日鈔

○一部四套

○三十拾七反  
○拾八反  
一容齋五筆

○二部各二套

○貳拾月  
一王漁洋全集

○一部四套

○貳拾五反  
一味經齋遺

○一部二套

○拾五反  
一陸象山全集

○一部二套

○拾五反  
一切問齋全集

○一部二套

○拾四反  
一全浙詩話

○一部四套

○四拾五反  
一歷代言行錄

○一部六套

○四拾五反  
一經訓堂叢書

○一部四套

○五拾月  
○八拾五反  
一研經堂全集

○二部各四套

○百月  
○三拾五反  
一瓦釜集

○百部各一套

○五拾五反  
一汪比曹四書大全

○一部北本

欽定三禮義疏

○死百目  
二部十二套

東觀漢記

○八分  
二部各一套

張陽園集

○八拾目  
四部各一套

聖武記

○五拾目  
二部 水滸三入聖

五經旁訓

○拾分  
二部一套

困學紀聞

○拾分  
二部一套

留青新集

○拾分  
二部二套

陸堂易學

○七分  
二部一套

朱子白鹿洞規

○三分  
二部一套

朱子家集

○拾分  
三部各一套

通鑑綱目

○百以拾目  
二部十套

類林新詠

○十分  
二部一套

霞客遊記

○拾八分  
二部一套

小後在下野字樣  
作泗山成字樣



一思綺堂文集

二部一套

一湧幢小品

一部一套

一輶軒錄

一部四套

一頻羅萃

二部一套

一歷朝賦楷

二部一套

一濟人玉屑

一部一套

一四書典林

一部三套

一欽定四經

一部八套

一五經類編

一部一套

一文選集評

三部內  
廿部套  
廿部套

一元濟彙集

一部二套

一籌海圖編

一部一套

一說文

二部一套

一五雅

一部一套

一音學五書

○拾五反  
○一部二套

一〇大反  
二臣傳

○一部一套

〇以拾目  
〇拾反  
一韻府群玉

○二部各二套

〇六反  
一性理精義

○一部一套

〇拾八反  
一芥子園畫傳四集

○二部三套

〇七拾六反  
一朱子全集

○二部三十本

〇拾反  
一王維全集

○一部十本

〇四拾五反  
一東坡全集

○一部一套

〇七反  
一曝書亭集

○一部一套

〇大反  
一有正味齋

○一部一套

〇四拾五反  
一四書滙參

○一部四套

〇四百五拾目  
一知不足齋

○一部三十套

〇四拾四反  
一康熙字典

○一部六套

〇拾反  
一緙冠紀略

○一部一套

○拾分  
一尚友錄

○二部二套

○五拾日  
一太平廣記

○二部六套

○七分  
一陸宣公集

○二部一套

○四拾分  
一事物異名錄

○二部二套

○五分  
一說文解字

○二部一套

○四拾分  
一武備秘書

○二部一套

○三分  
一九家詩

○二部一套

新法

○四分  
一天錄識餘

○二部

買諸人共  
三月六日一四在抄以三付  
同十日聖堂口抄孫志不

○八分  
一金石韻府 寫本

○二部一套

○五分  
一七子詩選

○二部一套

○五分  
一詠物詩選

○二部一套

○五分  
一雲標集

○二部一套

○七分  
○八分  
一李善文選

○二部內 一部二套  
一部一套

○七分  
一嘉隆聞見記

○二部二套

一 文選纂注

○ 一部一套

一 江左十五子

○ 一部一套

一 四朝近光集

○ 三部各一套

一 水心文集

○ 一部二套

一 鮚埼亭

○ 一部二套

一 芥子園弟四集

○ 五部各一套

一 瀛奎律髓

○ 一部二套

一 陳檢討四文

○ 一部一套

一 日知錄

○ 一部二套

一 禮記鄭注

○ 三部各二套

新法 一 斯文精華

○ 一部十本

一 十種唐詩

○ 一部一套

一 莊子因

○ 一部一套

一 南華經

○ 一部一套

一古事苑

一部一套

一陸堂詩學

一部一套

一唐詩解

一部四套

一漢隸分韻

四部各一套

一救編瑣言

一部一套

一詩經體注

一部一套

一松陽講義

一部一套

新法

一詩娛堂詩集

一部一套

一真有益齋集

一部一套

一杜詩偶評

一部一套

一百家姓帖

九十部各一帖

一汪千字文帖

七十部各一帖

一真草千字文

五十部各一帖

一玄秘塔帖

三部各一帖

○拾玖  
一不空禪師碑帖

○二部各一帖

○拾玖  
一褚聖敘序帖

○一部一帖

○拾玖  
一九十二法帖

○六十部各一帖

○拾玖  
一壽考帖

○十部各一帖

○拾玖  
一米十七帖

○十部各一帖

○拾玖  
一法派碑帖

○三部各一帖

○拾玖  
一大皇甫君碑帖 錦裝

○一部一帖

○拾玖  
一大九成宮帖 同

○一部一帖

○拾玖  
一正隸書院帖

○一部一帖

○拾玖  
一重修儒學記

○一部一帖

○拾玖  
一述記書藉

○四冊

○拾玖  
一唐宋八大家類纂

○一部二套

○百四拾日  
一清輝閣藏帖

○二部各二套

○百拾日  
一秋碧堂法帖

○一部二套

一 滋惠堂墨寶

一 清華齋趙帖

一 詔晉齋采珍帖

一 回經堂隸書

一 汪千字文帖

一 趙千字文帖

一 梁千字文帖

○ 一部二套

○ 一部二套

○ 廿一部各一套

○ 十九部各一套

○ 七百部各一帖

六百三十部 二月三日清  
內七十部 同日清

○ 五十部各一帖

○ 五十部各一帖

一 永字八法帖

一 正氣歌帖

一 趙未墜賦帖

一 趙歸去來帖

一 董歸去來

一 董稼陵詩

一 歐九成宮帖

○ 百部各一帖

○ 百部各一帖

○ 百九十九部各一帖

○ 百部各一帖

○ 百部各四枚

○ 三十部各一枚

○ 八十部各一帖

○四格目  
一 歐小皇甫君帖

○共部各一帖

○八格目  
一 修竹賦帖

○首部各一帖

○五百三格七每六分  
一 九十二法帖

○七百六十八分各一帖

○貳拾三反  
一 八十四法帖

○三十部各一帖

○一拾目  
一 百家姓帖

○百部各一帖

○八格目  
一 樂毅論帖

○百部各一帖

○七拾目  
一 林心經帖

○百部各一帖

○一拾目  
一 王筆陳帖

○百部各一帖

○四拾目  
一 雁塔聖教序

○十部各二枚

○百以拾目  
一 王聖教序

○三十部各一枚

○七拾目  
一 虞夫子廟堂碑

○北部各一枚

○貳拾四反  
一 雙英夫子廟堂碑

○北部各一枚

○六反  
一 雙英詩

○北部各一枚

○一拾目  
一 顏多寶

○北部各一枚



○拾玖  
一顏仲稿

○方拾玖  
一顏家廟

○九拾日  
一汪千字文

○三拾日  
一懷素千字文

○四  
一篆千字文

○八拾日  
一趙千字文

○八拾日  
一徐公家制

○廿部各一枚

○五部各四枚

○三百部各五枚

○十部各三枚

○十部各一枚

○八十部各五枚

○廿部各一枚

○拾玖  
一古相行

○八分  
一真福寺培常住

○三拾九  
一天冠山

○拾玖  
一壽考碑

○五  
一繹山碑

○八拾日  
一問經堂隸書

○五拾日  
一紹晉齋采珍

○十部各三枚

○廿部各一枚

○三十部各一枚

○廿部各一枚

○十部各三枚

○廿部各十枚

○廿部各十枚

○三拾日  
一唐孝经

○二部各四枚

○三拾日  
一唐玄秘塔

○十部各一枚

○五拾日  
一紺青摺

○五十四部各八枚

午考番以番三番船去籍代并三割五步增共

合拾九貫七拾五文以分三厘

内比貫二百四拾七文之分八厘 向二厘五分

午三番船

○四拾月  
一前後赤壁賦帖

○一部二帖各三箱

○拾日  
一雷厲將軍碑帖

○一部一帖

○三拾日  
一實際寺碑帖

○三部各一帖

○拾日  
一古香齋茶帖

○三帖

○拾日  
一王聖教序

○一部一帖

新法

一 午考番式番三番船之分

○吉貫百目  
一 道光板廿一史  
○部五十包

○方拾目  
一 馬氏繹史  
○部六包

○元拾目  
一 四書大全辨  
伊勢字樣  
○部四包

○四拾目  
一 唐荆川右編  
○部四包

○八文  
○大易則通  
山極字樣  
○部一包

○六文  
○瘦子山集  
湖用  
○部一包

○七文  
○錢香樹全集  
○部一包

○拾文  
○古今人鑑  
學向所中用  
○部一包

○拾拾目  
○陸儀山全集  
作用  
○部二包

○貳拾目  
一 朱子經說  
○部二包

◎ 拾五反 朱子論定文語

三卷目 學內所用

二部二包

◎ 清心園小獅舞帖

此拾目

六部各二帖

◎ 清遠道士帖

此拾目

十部各一帖

◎ 石屋記帖

此拾目

三十部各一帖

◎ 黃道周九種

三拾目 御用

二部六套

◎ 半林詩稿

此拾目

二部二本

◎ 綱鑑鈔畧

此拾目 御用

二部一套

◎ 敬修堂詞賦

此拾目 越中宗標

五部各一套

◎ 敷信堂

此拾目

二部二本

◎ 蜃園詩

此拾目 學內所用

二部三本

◎ 毛詩說

此拾目 山陰宗標

二部一套

◎ 西漢金石記

此拾目

二部一套

◎ 禮記鄭注

此拾目

二部一套

◎ 賦稿合編

此拾目

二部二本

〇三五  
一尚書彙纂

二部四本

〇四  
陸堂詩集

二部二本

〇三五  
蘭玉堂詩

二部二本

〇三五  
李溫合刻

二部一套

〇三五  
楊忠愍全集

二部四本

〇三五  
秋潭詩

二部二本

〇三五  
李太史集

二部一套

〇三五  
清林廣義

二部四本

〇三五  
一律賦偶箋

二部四本

〇三五  
綠雪館詞集

二部四本

〇三五  
一半千集

二部二本

〇三五  
楊公碑帖

二部一帖

〇三五  
漢黃徵君碑帖

二部一帖

〇三五  
唐孟法師碑帖

二部一帖

○拾玖  
金仙寺碑帖

○部一帖

○拾玖  
長春道院碑帖

○部一帖

○拾玖  
趙寶雲寺碑帖

○部一帖

○拾玖  
玄武殿碑帖

○部一帖

○拾三  
文場碑帖

○部一帖

○七拾  
歐四首帖

○百部一帖  
內九十九部  
殘卷印

○三百五拾  
朱子家訓帖

宋

○九拾  
寶晉齋法帖

○部十帖

○拾  
李北海法帖

○帖

○六  
草書帖

前後  
○帖

○四拾  
五朝名臣言行錄

○部一套

○八  
正思錄

○部二本

○四  
天錄微餘

○部

○四  
四書解疑

○部二套

和泉字樣  
字向所用

四拾月  
四書撮言大全  
字向所御用

二部四包

五拾月  
唐宋八大家法帖  
和泉字樣  
字季字樣

二部十二帖

拾月  
淵雅堂全集  
字向所御用

二部四包

七拾月  
斯文精華  
梯中字樣

二部十本

七拾月  
詩媛室詩集  
右京亮印

二部一套

子  
真有益齋集  
安藝字樣

二部一套

四  
下四拾八種

上五拾九種

但此下之分名新法三帖之仁付外書籍一同買請人  
相濟

五拾六種 三種 御用申十二月御代官所納

八拾八種 七種 字向所御用御役人樣方御調

小江 八拾七種 西二月三日船積

殘三百八十九分  
此拾八種  
西二月三日買請人法

午四五六七番船  
未一番船

書籍元帳



弘化四歲未八月

午四番船  
同五番船  
同六番船  
同七番船  
未七番船

書籍元賬

高法樹

書  
籍  
元  
帳

午 四番船

一 唐類函 〇三拾月

二 部八套

一 汪武曹四書大全 〇四百四拾月

八 部 〇二部廿冊  
四部各廿四冊  
二部廿三冊

一 清暉閣藏帖 〇七拾月

二 部三套

一 三古圖 〇百五拾月

二 部四套

一 御製詩 〇廿拾月  
初二集

二 部十二套

一網鑑易知錄

二部六套

一洲鑑類函

一部七套

一四庫全書提要

七部各十套

一廿一史

一部四十套

一文史選樓叢書

一部四套

一遺書總目錄

四部各一套

一四庫全書提要

二部十套

一石刻十三經

三部各十三包

一道德田碑

七部各一枚

一法派碑

三十部各一枚

一篆千字文

十部內

一趙千字文

三十部

一褚千字文

三十部

一張旭草書

四部各二枚

一華山碑 七分

○二部各廿一枚

一篆十八牀 七分

○五部各一枚

一嶧山碑 八分

○八部各二枚

一衡方碑 六分

○五部各一枚

一虞夫子廟堂碑 七分

○三十部各一枚

一雲麾將軍碑 五分

○十部各一枚

一懷素千字文 三分

○十部各三枚

一實際寺碑 四分

○七部各一枚

一乍浦集錄 五分

○五十五部各四本 新法

一真州千字文帖 五分

○百部各一枚

一歐千字文帖 四分

○五部各一枚

一虞恭公帖 三分

○十五部各一枚

一關里石經帖 二分

○二部各十帖

一玄秘塔帖 一分

○四部各一枚

帶回

新法

新法

○拾月  
一 大成宮帖

○五部各一帖

○拾月  
一 褚聖教帖

○四部各一帖

○拾月  
一 廣雲寺帖

○二部一帖

○拾月  
一 玄武殿碑帖

○二部一帖

○拾月  
一 大皇南君碑帖

○三部各一帖

○拾月  
一 米十七帖

○五部各一帖

○拾月  
一 大御服碑帖

○二部一帖

○拾月  
一 顏多寶帖

○二部各一帖

○拾月  
一 長春道院帖

○二部一帖

○拾月  
一 雲麾將軍帖

○二部一帖

○拾月  
一 圭華碑帖

○二部一帖

○拾月  
一 董行書帖

○五部各一帖

○拾月  
一 王聖教帖

○二部一帖

○拾月  
一 明人真蹟字冊

○二部二本

新法

一 龍秋韻音

一 水滸傳

新法

一 四字經

新法

一 書義帖

新法

一 近科吉克

一 瓦釜集

一 瘦吟樓律賦

三十部各四本

二部三十二本

九十八部各一冊

三部各一帖

二部四本

六十部各四本

三十八部各一冊

一 說文解字

三部各一套

一 性理精義

二部一套

一 四書改錯

三部各一套

一 高青邱詩集

一部一套

一 杜樊川集

四部各一套

一 紀效新書

一部一套

一 練兵實記

三年各一套

○八  
一 韓詩

○一  
一 部一套

○新  
一 春草堂叢書

○三  
一 春草堂叢書

○一  
一 部四套

○十  
一 竹雲題跋

○五  
一 部內  
○四  
一 部各一套  
○二  
一 部二套

○七  
一 宋四家詩

○一  
一 部一套

○十  
一 編鑑正文

○二  
一 部二套

○八  
一 四書備考

○二  
一 部二套

○百  
一 通鑑綱目

○一  
一 部十二套

○新  
一 捷錄法原

○一  
一 捷錄法原

○一  
一 部一套

○百  
一 聖武紀

○四  
一 部各一帖

○十  
一 樊榭山房集

○三  
一 部各一套

○新  
一 尚書說

○一  
一 尚書說

○四  
一 部各一套

○六  
一 文房肆考

○一  
一 部一套

○八  
一 地圖總要

○一  
一 部一套

○新  
一 天崇文選

○九  
一 天崇文選 初二集

○一  
一 部二套



大拾目  
一 張揚園集

五部各一套

新法  
一 新曲大種

三部各一套

一 消夏錄

二部一套

新法  
一 琴臺合刻

四部各一套

一 國語國策

二部三套

一 韓非子白文

一部一套

新法  
一 紀文達公遺集

二部二套

一 續知不足齋叢書

二部二套

新法  
一 外科全生集

一部一套

一 集驗良方

一部一套

一 金石記

二部二套

一 隸續隸釋

一部一套

一 敬修堂白賦

三部各一套

一 二臣傳

三部各一套

外科正宗

三部各一套

明季北畧

二部二套

漢隸分韻

三部各一套

東觀漢記

三部各一套

經義述聞

三部各一套

新法

红楼夢散套

三部各一套

古今韻畧

一部一套

五經類編

一部一套

五經同異

三部各一套

帶回

冊元龜寫本

二部四十套

稗史彙編

一部一套

四書備

一部一套

欽定四經

五部各八套

楹聯叢話

三部各一套

○三拾五  
一西浙輻軒錄

○二部四套

○廿拾月  
一南疆譯史

○一部二套

○三拾月  
○拾七  
一知錄

○三部各一套

○三拾月  
一南北異

○二部四套

○百四拾七  
一十三經注疏

○二部十套

○拾月  
一四書經注

○一部一套

○廿拾七  
一籌海圖編

○二部二套

○三  
一大清律例

○半本  
○六本

○三  
○拾  
一安陽集

○三部各一套

○拾八  
一禮記鄭註

○一部一套

○六  
一御製詩

○一部四套

○拾  
一讀杜心解

○一部一套

帶回  
一石寶全書

○五十一部各二本

帶回  
一玉匣廣記

○五十一部各二本

帶回

一四體書法

三部各二本

百四及七分  
一四體千字文 山本

六百九十八部各一本

七拾日  
一四體百家姓

七百部各一本

帶回

一康廕字典

二部四十本

拾方分  
一清遠道士

一部一帖

大拾方分  
一通鑑紀事本末

二部六套

八拾日  
一同

二部四套

四拾方分  
一宋史紀事本末

二部二套

四拾日  
一明史紀事本末

二部二套

午五番船

三百以拾目  
○八拾月  
一欽定書畫譜

○四部各八包

三拾以分  
○拾月  
一錦囊秘錄

○二部各四包

○三及五分  
一古今文選續

○二部各四本

○以分七分  
一關帝靈籤

○一部三本

○以拾月  
一呂氏大事記

○十部各二包

○七拾月  
一天文大成

○一部八套

新法

八拾八及  
○四拾月  
一康熙字典 小本

○二部各六包

以拾月  
一遵生八牋 小本

○四部各二包

以拾月  
一音學五書

○二部各二包

百以拾月  
○三拾月  
一昭代檀几叢書

○四部各四包

以拾月  
○拾月  
一四書勸學錄

○二部各四包

以拾月  
○五拾月  
一汪武曹四書大全

○一部四包

以拾月  
○五拾月  
一補天石

○五十一部各四本

○三拾  
一周易吉

○二部二包

○百拾  
一資治通鑑 正編

○二部十包

○百拾  
一醫宗金鑑 小本

○三部各大包

○百拾  
一詩韻集成

○三十部各四本

○百拾  
一八大家文鈔

○二部五包

○百拾  
一平津館叢書

○二部大包

○百拾  
一明儒學案

○三部各二包

○百拾  
一御批通鑑輯覽

○二部各八包

○百拾  
一通德類情

○三部各一包

○百拾  
一東花錄

○一部十二本

○百拾  
一簡明日錄

○二部二包

○百拾  
一劔南詩鈔

○十部各一包

○百拾  
一大醜齋醫書

○二部各二包

○百拾  
一隸辨

○三十部各一包

○以孟字  
一孟字

○部七本

○拾葛武侯碑帖

○部一帖

○方未帰去來帖

○部一帖

○四大歐皇甫君帖

○部一帖

○三慈蕙堂帖

○半本一帖

○三天冠山帖小字

○部一帖

○三白雪齋帖

○部一帖

○三蒼蠅賦帖

○部一帖

○三洛神賦帖

○部一帖

○新法  
一沈秋田書畫帖法

○小部二帖

○拾玄秘塔帖

○部一帖

○拾虞夫子廟堂帖

○部一帖

○拾王聖教序帖

○部一帖

○拾雲麾將軍帖

○部一帖

○山格三女  
一集古草书帖

○百目  
一唐古经

○四分  
一衛景武公碑

○四分  
一道德因碑

○五分  
一于奉顯碑

○五分  
一禹王碑

○八分  
一貞福寺碑

○一部一套

○四相

○四部各一枚

○三部各一枚

○三部各一枚

○三部各一枚

○八部各一枚

○四分  
一虞恭公碑

○四分  
一古柏行

○四分  
一董基法銘

○四分  
一博塔碑

○四分  
一金仙公主

○四分  
一郭家廟

○四分  
一石经記

○八部各一枚

○三部各三枚

○八部各一枚

○十部各一枚

○一部一枚

○二部二枚

○二部各一枚



一馮宿碑

二部一枚

一段志遠

二部一枚

一中國碑

二部一枚

一安國寺碑

二部一枚

二漢碑

二部一枚

一游君墓誌銘

二部一枚

一劉公墓誌銘

二部一枚

一遠公塔銘

二部一枚

一張邊碑

二部一枚

一雷電風虎

二部一枚

一比于墓記

二部一枚

一張旭碑

一部三枚

一梁君墓誌銘

二部一枚

一岳麓寺碑

二部十一枚

○新法

一葉有道

○部九枚

○新法

一旧碑帖

○一捆

一 午六番船

○三四拾月  
一明佛學案

○四部各四包

○八拾月  
一宋詩紀事

○二部各四包

○新法

○三拾月  
一吟古鏡齋集

○五部各一包  
但八本

○拾月  
一鮑參亭全集

○二部二套

○三拾月  
一杜樊川集

○八部各一包

○八拾月  
一淳化帖

○半本  
八帖

四拾山反  
一簡明日錄

三部各二包

七拾目  
一十三經注疏校勘記附

三部各七包

一四書困勉錄

一部二包

一汪武曹四書大全

一部四包

一明史紀事

三部各二包

一凌氏叢書

一部二包

一十竹齋畫譜

五部各一包

七拾山反  
一金匱翼

五部各一包

一珍藝官遺書

三部各二包

一沈芥舟學畫編 寫本

一部一包

一而漢文鈔

一部四包

新汲

一柴氏古音通

一部一包但八本

一讀史快編

一部四包

一五經同異

十部各十本

九拾月  
一歷代名臣言行錄

三部各一色

四拾月  
一醫書六種

五部各一包

五拾月  
一高厚蒙求

八部各一包

六拾月  
一五經類編

二部一包

七拾月  
一東花錄

二部二色

八拾月  
一南雷文約

三部各一包俱六本

九拾月  
一淵鑑類函

六部各二套

新法

四拾月  
一快雪堂法書

三部各五帖箱入

五拾月  
一雲毫將軍帖

一部一帖箱入

午七番船

○八拾日  
一金石萃編

○二部八包

○百拾日  
一四書精言大全

○五部各五包

○拾日  
一四書譜

○四部各二包

○拾日  
一名醫類案

○三部各一包

○拾日  
一傷寒東蘇集

○三十部各一包  
每方一  
拾部

○拾日  
一康熙字典

○二部各六包

○新法

○百拾日  
一隸辨

○三十部各一包

○百拾日  
一四書諸儒輯要

○二部四包

○百拾日  
一芥子園 初二三集

○五部各一包

○百拾日  
一四書困勉錄

○二部二包

○百拾日  
一呂氏大子記

○十部各二包

○百拾日  
一本義山全集

○二部一包

○百拾日  
一春秋讀本

○二部四本

○八  
一性理精義

○二部四本

○新法

○拾  
一算法大成上編

○三部各二包

○新法

○拾  
一初學有學集

○三部各二包

○百三拾月  
○百拾七  
一三古圖

○三部各四包

○百拾五  
一汪武曹四書大全

○二部四包

○拾  
一文章正宗

○二部二包

○拾  
一智囊補 小本

○五部各二包

○六拾月  
一竟威秘書 小本

○二部十包

○新法

○四  
一况太守集

○十部各一包 但亦有

○拾四  
一簡明目錄

○二部二包

○百五拾月  
一明史稿

○二部八包

○九拾月  
一全唐詩

○二部十二包

○六每  
一小築集

○二部二包

○八拾月  
一正字通

○二部四包

○新法

帶回

一協紀辨方

○三本  
○三部各四包

一快雪堂法帖

○廿八部各五帖

一研經室全集

○三部各四包

一三魚堂四書大全

○一部四包

一宋詩紀事

○一部四包

一六科準繩

○一部六包

一唐宋文醇

○一部二包

新法

一文苑彙雋

○五部各一包但拾本

一日知錄

大東  
○一部二包

一徐位山大種

○一部四包

一二臣傳

○一部一包

一補天石

○五十部各一包

帶回

一東方朔贊碑帖

○二部二帖

帶回

一天馬賦帖

○一部一帖

帶回

一盧公墓誌銘

○印一帖

一淳化帖○三拾月

○四帖半本

帶回

一紺青石摺

○六投半物

未一番船

帶回

一采珍帖

○印一套



午回番子差大番七番船

×四艘分

一元化○拾七貫九百拾壹分六厘

内

○五百拾七文

新法引分以分

張○拾六貫六百九拾四文六分五厘

又

○五貫八百四拾三文七分五厘七毛五弗三釐五毫

×○拾七貫五百三拾七文七分七厘七毛五弗

○三貫四百拾六文五厘

向々除之分

外九文八分五厘五毛

右塔以了  
已船之分

内

○拾九貫九拾壹文七分六厘

七毛五弗

買清人之扣納分

新法之分

一遺書總目錄

四部各一套

一文選樓叢書

一部四套

一作浦集泳

十部各四本

一明人真蹟字冊

一部二本

一龍秋嗣音

十部各四本

一四字經

十部各一冊

一書笈帖

三部各一帖

一近科吉光

一部四本

一春草堂叢書

一部四套

一搜錄法原

一部一套

一尚書說

四部各一套

一天崇文選

一部三套

一新曲古種

二部各一套

○拾比文  
一琴臺合刻

四部各一套

○拾三反  
○拾用  
一紀文達公遺集

一部二套

○四反  
一外科全生

一部一套

○四反  
一紅樓夢散套

二部各一套

○七反  
○三反五分  
一古今文選續

二部各四本

○七反  
○少少守標  
一沈秋田書法帖

一部二帖

○四反  
○五分  
一董墓誌銘

八部各一枚

○考分  
一金山公主

一部一枚

○三分  
一石經記

一部一枚

○三分  
一段志遠

一部一枚

○考分  
一漢碑

一部一枚

○考分  
一游君墓誌銘

一部一枚

○八分  
一劉公墓誌銘

一部一枚

○五分  
一雲屯風序

一部一枚

一比于墓紀

一梁君墓誌銘

一葉有道

一舊碑帖

一吟古鏡齋集

一柴氏古音通

一南雷文約

一部一板

一部一板

一部九板

一捆

五部各一包

一部一包

三部各一包

一傷寒來蘇集

一算法大成上編

一初學有學集

一沈太字集

一小篆集

一文苑彙集

一子百拾七反

十部各一包

二部各二包

二部各二包

十部各一包

一部二包

五部各一包

○拾七反五分

○拾七反五分

○拾七反五分

○拾七反五分

○拾七反五分

○拾七反五分

○拾七反五分

○拾七反五分

○拾七反五分

○拾七反五分

○拾七反五分

○拾七反五分

○拾七反五分

○拾七反五分

○拾七反五分

○拾七反五分

○拾七反五分

○拾七反五分

○拾七反五分

○拾七反五分

○比拾以五八分

御用

錢○四百九拾四文以分

○百八拾以文以分

○三百拾以分

×如高

字旧所并役人様方御調

酉三月買請人後

未二三  
四  
番船

書籍元帳

弘化五歲申四月

末以番船

同三番船

同四番船

同五番船

書籍元賬

商法掛

未以香船

○考百八拾目  
一廿一史

○二部五十包

○四拾目  
一宋百家詩鈔

○二部四包

○六拾目  
一給欣閣叢書

○二部四包

○三拾目  
一楊誠齋全集

○二部四包

新法  
○七目  
一多識集

○三部各一包



○拾四  
一六書韻賦

○二部一包

○子  
一樂善堂集

○一部一包

○七  
一有懷堂全集

○二部二包

○百  
一欽定三禮義疏

○二部十四包

○拾  
一韻府約編

○十部各二包

○七  
一韻府拾遺

○二部四包

○子  
一清韻集成

○十八部各四本

○五  
一資治通鑑

○二部七包

○五  
一四書精言大全

○二部四包

○五  
一三魚堂四書大全

○一部四包

○七  
一周易集解

○十部各四本

○四  
一康熙字典

○二部大包

○百  
一洲鑑類函

○一部七四包

○八  
一劉子全書

○三部各四包

○拾山  
一東華錄

○三部各二通

○文  
一二臣逆臣傳

○三部各一包

新添

○九  
一鄉黨正義

○五部各一包

○百八拾月  
一欽定四經

○三部各十二包

○三拾五  
一黃氏日鈔

○三部各四包

○拾  
一庚子消夏記

○三部各一包

○七  
一錢志新編

○三部各一套

○拾  
一天下有山堂

○三部各一本

○拾目  
一段氏說文

半本  
○三包

○九拾月  
一欽定書畫譜

○三部各八套

○五拾五  
一經學叢書

○三部各六包

○百四拾月  
一通鑑紀事本末

○二部十六包

○方拾月  
一朱子全書

○二部四包

○八拾月  
一經義考

○二部六包

一墨蘭譜

○拾玖  
共部各一包

一漁洋三十六種

○廿百  
二部十包

一龍威秘書

○方拾月  
二部十包

一平津館叢書

○方拾月  
二部八包

一武備秘書

○廿拾月  
十部各一包

一知不足齋叢書

○廿百  
二部三十套

一浦城遺書

○四拾月  
二部五包

一岱南園叢書

○方拾月  
二部六包

一隨園三十種

○廿拾日內子  
二部十二包

一淵雅堂全集

○拾子  
三部各四包

一四書通

○三拾子  
二部四包

一素問靈樞

○拾子  
二部三包

一消夏錄

○三  
八部各一包

一東西洋考

○拾  
十部各一包

○以拾目  
一山谷刀筆

○三部各一包

○拾五  
一草字彙

○三部各一包

○拾四  
一浙江採集遺書總目

○三部各二包

○拾八  
一施愚山全集

○部二包

○拾  
一顏家廟帖

半本  
○帖

新後  
○拾  
二感應篇直講

○四部各一本

新後  
○拾  
一臨證經驗方

○三部各一本

未三番舫

朱四番船

一趙寶雲寺

二部一帖

一顏三表

二部一帖

一趙大御服

二部一帖

一王聖教

三部各一帖

一顏多寶

二部一帖

新法

○拾四  
一多寶禪師

○部一帖

○拾五  
一道因碑

○部一帖

○拾六  
一虞夫子廟堂

○部一帖

○拾七  
一趙玄武殿碑

○部各一帖

○拾八  
一大玄秘塔

○部各一帖

