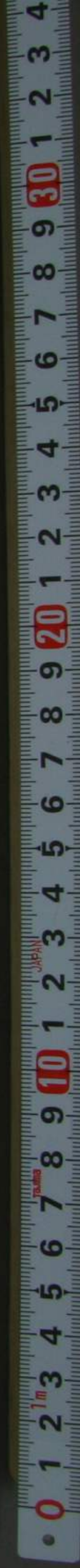


文字蒙求

ホ 4
1838



才
辨
十三

ホ 4
1838

雪堂謂勁曰人之不識字也病於不能分苟能
 分一字為數字則點畫必不可以增減且易記
 而難忘矣苟於童蒙時先令知某為象形某為
 指事而會意字即合此二者以成之形聲字即
 合此三者以成之豈非執簡御繁之法乎
 象形則有純形有兼意之形有兼聲之形
 意者兼之形指事則有純形有兼聲之形
 聲之形有兼意者兼之形不可不辨

不可不辨
 十三

門 1838

1838

書
一月
九年三月

雪堂謂筠曰人之不識字也病於不能分苟能
分一字為數字則點畫必不可增減且易記
而難忘矣苟於童蒙時先令知某為象形某為
指事而會意字即合此二者以成之形聲字即
合此三者以成之豈非執簡御繁之法乎惟是
象形則有純形有兼意之形有兼聲之形有聲
意皆兼之形指事則有純事有兼意之事有兼
聲之事有聲意皆兼之事不可不辨也至於會

文身家才厚 卷一
意雖卽合形事以爲意然有會兩形者有會兩
事者有會一形一事者亦有會形聲字者且或
以順遞爲意或以竝峙爲意或於字之部位見
其意或从是字而小變其字之形以見意或以
意而兼形或以意而兼事或所會不足見意而
意在無字之處或所會無此意而轉由所从與
从之者以得意而且本字爲象形指事而到之
卽可成意反之卽可成意省之增之又可以成

意疊二疊三無不可以成意且有終不可會而
兩體三體各自爲意者此其變化又不可不詳
辨也至於形聲則由篆變隸大異本形者必采
之爲它字之統率者必采之不過三百字而盡
總四者而約計之亦不過二千字而盡當小兒
四五歲時識此二千字非難事也而於全部說
文九千餘字固已提綱挈領一以貫之矣余久
欲勒爲一書而夙夜在公未之能成然終以爲

訓蒙之捷徑也於藁友何如筠曰善爰如雪堂
意纂之於象形指事會意字雖無用者亦皆搜
輯形聲字所收者四類總二千餘字而已誠約
而易操者乎說解取其簡或直不加注兼以誘
之讀說文也篆文閒依鐘鼎以說文傳寫有譌
也恆見字不加音切不欲其繇也既成以示雪
堂雪堂曰善適鍊菴爲我栞正字略卽以是書
報謝之雪堂者陳其姓山嵎其名筠之同年友

也鍊菴者楊其姓承注其名又雪堂之同年同
部友也皆奇士與筠善道光十有八年戊戌十
二月三日安邱王筠序

雪堂兩孫已讀書小者尤慧促我作此教之識
字遂不日成之不料雪堂未加診視遽付之梓
蓋其爲人狷介而堅礪我所素重而談及六書
又惟吾言是聽故也丙午長夏時當收麥案牘
甚希略加改易使就繩墨再刻之期不負執友

鄭重之意焉閏月十二日丙申棗友筠記於鄉甯署齋

Blank columns for text on the right page.



文字蒙求卷一

以下二卷列字率以類聚

象形

易曰百官以治萬民以察知文字為記事而作如今之帳簿而已有實字無虛字後

世之虛字皆借實字為之也字因事造而事由物起牛羊物也牟半則事也艸木物也出毛兪肉皆事也故班書藝文志曰六書謂象形象事象意象聲轉注假借其次第最允說文及周禮鄭注皆不及也鐘鼎象形字皆畫成其物隨體詰屈李斯變為小篆欲其大小齊同不能無所伸縮遂有不象者矣茲兼采古文以便初學

Text on the far left edge of the page.

日

日中有黑影初無定在
即所謂三足鳥者也

月

月圓時少闕
時多且讓日

故作上下弦時形也中一筆本是
地影詞藻家所謂顧兔桂樹也

雲云

雲與煙
同形下

細上大倒轉之字即是云字
再加雨為雲遂成形聲字

雨雨

一象天一則
地氣上騰也

門則天氣下降也陰陽
和而後雨點則雨形

申

電之古文也電光閃爍
有長有短字形象之說

文電下云從申虹下云申電也皆可證
籀文作冒小篆作申不復成為象形

气

此雲氣
之正字

經典作乞而訓為求本是假借借用既久遂以氣代气氣
乃籛之古字又作既槩論語不使勝食氣中庸既稟稱事

此古字古義
之僅存者

火火

火之形上銳而下闊其
點則火星迸出者也

山

其上峯也其
下巖穴也

厂

籀文作斥呼早切山石之厓巖人
可居者也峭直者山之體橫出而

下覆者
厓之形

自

俗作堆小阜也
故其形殺於自

阜

大陸山
無石者

其字如畫坡陀者然層層相
疊者也上不起峯故曰無石

氏

巴蜀名山岸脊之
旁著欲落墻者曰

象泉形下半象
流出成川形

川

貫穿通
流水也

井

外象井韓內
象汲斝

久久久

初寒蹙凌作此形。大寒冰裂亦作此形。冰凝本一字。今以冰代久。專以凝為凝聚字。爾雅冰脂也。郭注莊子云肌膚若冰雪。冰雪脂膏也。即詩膚如凝脂也。是以冰為凝之僅存者。李陽冰之兄名堅冰。而少溫自篆其名作冰。誤也。今人讀作李陽凝者非。

土土

二象地之。下地之中。物出形也。

田田

外象封畛。內象阡陌。

田田

古又作畹。今作疇。篆當作心。既耕既鑿之形也。

亭亭

回象

內城外臺。上下則兩亭相對也。今借用郭郭本作艸國名也。樟今亦作椹。臺又為墉之古文。

山山

力軌切。築坡土為牆壁也。坡一亩土也。吾鄉河邊生莎。以亩裁其土為方。發而乾之以築牆。謂之莎壑。即此坡也。山

象眾坡重築之形。目巧所成。不能正方。故作鐵形。右天地類之純形。

君君

象君坐形

臣臣

象屈服之形

民民

凡

形字面皆向左。君作正面形。臣及小篆民皆向右。歸向其君之意也。古文幾中央似母字。上下似弟字。蓋蚩氓之狀也。弟夷。上象艸角。下象足。從兄之狀也。說文以為形聲字。似非。

形臂下垂。與脛相屬。故兩而不四。

儿儿

人之奇字

子子

上象首。中象臂。小兒之手。

不能下垂。故上揚也。下象股一而不兩者。在縲中也。

女女

蓋象斂抑之狀

心心

中象

心形外兼象
心包絡也。

百目首目

二字同。上字但象
頭形。下字加髮。

囟

目

息進切。亦作睪。
頭會罔蓋也。

目

古文本橫。小篆直之。
取偏旁易於配合也。

自白白白

二字同。古鼻字也。今人言
我自指其鼻。蓋古意也。

口

象上下
唇之形。

牙与

當口上下齒謂之齒。在頤內者謂之牙。
虎牙亦曰牙。牙形平。故象其上下相切。

之

臣

頤之古
文。頤也。

耳

外象輪郭。注
中者竅也。

耳

頤之籀文。咽喉也。上
象口。下象頤脈理也。

亢

古郎切。人頸也。亢承首之
下。人以象頤頰。八則亢形。

一則中央之高
骨也。俗作吭。

冉

𠂔

髥之古文也。俗作髥。廣韻汝鹽
切。乃古音。唐韻而刻切。六朝變

音也。**而**

頰毛也。口上曰髥。故𠂔字左右分披。而蓋唇
下之須。故下垂也。周禮曰作其鱗之而。則獸

毛也。之古作止。象頂毛上
衝之形。而亦謂頰下毛也。

手

亦作

手

上象
五指。

下象

手

臧可切。左手也。
三指者。約之也。

又

右手也。古之
又。今用左右。古

之左右。今
作佐佑。

呂

同膂。脊骨也。脊骨廿一椎。
象椎與椎相連。有筋系之。

平

古懷切。背呂也。象脅肋形。案呂平
身躬脊背。一體而六名。晉今作脊。

止

古趾字。上象
足指。下象跟。

力

筋也象筋形

么

於堯切小也象子初成之形初成者謂胞胎之中初成人

形也說文解包字曰巳在中象子未成形案包者胞之古文包中子未成形以巳象之巳成形則以么象之廣雅曰

四月而胞七月而成是也爾雅

工

象人有規矩也

尸

尸

象臥人之形

鬼

有首有足仍是人形論語非其鬼周禮人鬼皆謂人之祖先許君以

陰私賊害說从尸之意是厲鬼也非字之本意鬼爲人所不見惟聖人知其情狀故制此字祇當以爲象形不可分析說之闌入會意

右人類之純形

鳥

長尾禽之總名上象首左出者喙注中者目右出者四筆其一頸上之翁也二三翼也其四尾

也佳

職追切短尾禽之總名與鳥字同法但尾短耳左方下出之筆聊以象足鐘鼎文作

別作足

朋

古鳳字

乙

鳥轄切燕也亦作

燕

此背

面形也甘象籥口口象脊北象張兩翅火象尾

鳥

古鵲字

鳥

字形同鳥而少

目者鳥色黑目色與身色不別也

於

古鳥字象其飛形

焉

小篆鳥則立形

馬

鳥名

羽

象鳥兩翅形多則所謂六翮者也

卵

鳥卵圓其形不能確

象此蓋象魚卵也。有膜裹之如袋而兩袋相比。注中者卵也。

𧢲

許救切。此畜牲之畜。

之古文象耳頭足內地之形。

牛

上曲者角也。一之上為項之高。聳處中則身末則尾。一則後足也。此自後視之之形。牛行下首。故不作首。又無前足者為腹所蔽也。

也。此自後視之之形。牛行下首。故不作首。又無前足者為腹所蔽也。

羊

上象角。下象四足及尾。

馬

左象首及四足。一尾。三象髦。小篆之髦連於首。

犬

上象頭。耳下祇

兩足者。凡善走之物。多作兩足。如兔兕之類。或曲其足。如鹿兕之類。疾走則足曲。且走既疾。則恍忽。祇見兩足也。

豕

豬面。四足。竭尾。

豨

音弟。羊至切。修豪獸也。又河內呼豕為豨。

豕

乎加切。豕也。上象頭。下象足。

鹿

上象中角。旁耳。鹿善顧。故喙右向。而上揚。左之下。池

者胸也。一象脊。从象足。翹然脊土者尾也。

麋

宅買切。解麋也。似山羊。一角兩耳。四足如馬。尾齊足亦如馬。不似鹿之曲足。竭尾也。

一角兩耳。四足如馬。尾齊足亦如馬。不似鹿之曲足。竭尾也。

象

長鼻異於他獸。

虎

𧢲

象蹲踞形。

兕

徐姊切。如野牛而青。

豸

池爾切。獸長脊也。一

曰。有足謂之蟲。無足謂之豸。

兔

象踞後其尾形。

兔

丑略切。似兔青色而大。

鼠

此字當橫看。犬首伏身曳尾。

鼠

胡官切。山羊也。象角首足尾之形。不可謂

之从 𧈧 符未切一名土螻一名臯羊成王時州靡

改之 耳 𧈧 呂支切山神獸也虞氏易離卦作离此及

體三 易 𧈧 也 𧈧 許偉切音 𧈧 小蟲

好類聚故三之用為偏旁則不便書寫故作虫非必虫為

蝮之專名也大頭曲身垂尾蟲形皆然融融一字足徵虫

蟲一 禹 𧈧 也 𧈧 音契蟲也漢書用 萬 𧈧

字矣 𧈧 也 𧈧 為堯司徒之契 𧈧 丑芥切毒蟲也疑

今名蠍此篆固蠍形也 𧈧 此即萬字變文

魚 魚 魚及兔之喙皆銳角亦銳其上皆 龜 龜

也左足也右 作 蓋象其銳也勿以為人字 也 龜 首

甲也下尾也 它 託何切古蛇字今 巴 巴

蟲也或曰 巳 詳里切 龜 蝦蟇也銳首

食象蛇 巳 蛇也 龜 大腹籀文加

足 角 上象其尖下象 肉 截肉也截 皮

說文以為意兼聲字竊以為象形 字此初剝之皮柔便委隨之狀也 革 革 皮

去毛曰革平張之狀也說 文以為意兼聲字似誤 毛 番 番之

古文

古文

古文

亦作躡
獸足也
𧈧
人九切
獸迹也

右動物之純形

來來來
麥也上出者穗左右四葉麥受四
時全氣故出地者四節而四葉也
禾

禾
穀也穀穗必垂上
揚者葉下注者根
朮
秬之古文上象大穗
象其皮離於莖者著

其用也
可為席
未未
菽之古文初生曲項故上曲一地也下
其根也則所謂土豆也生細根之上

豐年乃
堅好
米米
米形難象點以象其細
碎而已十則界畫之也
秝秝
匹卦
切葩

之總名實則古麻字也見說文玉篇種麻必櫛
比故重複以象之麻則既治者故藏之广中也
韭
韭族生而上平字之
上半象之一則地也
瓜瓜
外象蔓
內象實
草
古艸草
分兩字

草即阜橡實也艸
必叢生故兩之
丰丰
音介艸蔡也即艸芥也經典
借芥及介用之字形象其散

亂
竹
竹葉必
下垂
木木
中榦上
枝下根
𣎵
若

之若之正字當
以鐘鼎文為正
漆
木名點象其汁之下
滴也漆水名今通用
甲
甲

木初生戴孚甲也易曰甲坼
右植物之純形

右植物之純形

糸 莫狄切

細絲也

絲 集韻以糸絲為一字猶少艸虫蟲之

即一字也各有从之者斯分糸別作覓音不必謂之从口也

𠂔 古冪字

𠂔 古冪字

𠂔 古冪字

巾 以上二字各自象形

𠂔 古冪字

𠂔 古冪字

𠂔 古冪字

𠂔 古冪字

𠂔 古冪字

𠂔 古冪字

𠂔 古冪字

𠂔 古冪字

𠂔 古冪字

𠂔 古冪字

𠂔 古冪字

𠂔 古冪字

𠂔 古冪字

𠂔 古冪字

𠂔 古冪字

𠂔 古冪字

𠂔 古冪字

𠂔 古冪字

𠂔 古冪字

𠂔 古冪字

𠂔 古冪字

𠂔 古冪字

𠂔 古冪字

𠂔 古冪字

𠂔 古冪字

象釜

豆 上象腹中有實下則校

与足也小篆實在腹上

壺 上蓋

下腹

𠂔 古冪字

𠂔 古冪字

𠂔 古冪字

𠂔 古冪字

𠂔 古冪字

𠂔 古冪字

𠂔 古冪字

𠂔 古冪字

𠂔 古冪字

𠂔 古冪字

𠂔 古冪字

𠂔 古冪字

𠂔 古冪字

𠂔 古冪字

𠂔 古冪字

𠂔 古冪字

𠂔 古冪字

𠂔 古冪字

𠂔 古冪字

𠂔 古冪字

𠂔 古冪字

𠂔 古冪字

𠂔 古冪字

𠂔 古冪字

𠂔 古冪字

𠂔 古冪字

𠂔 古冪字

𠂔 古冪字

𠂔 古冪字

𠄎

𠄎

𠄎

旗名周禮大夫士建物物即旂

之

𠄎

音偃旗旒也

𠄎

楚革切符命也象其札一長一短中有二編之形

𠄎

𠄎之籀文今作笏穆天子傳作笏

𠄎

此符節之節之正字象相合之形節

竹約也

玉王

三畫正均為玉象三玉之連一其貫也

丹

巴越之赤

石外象采丹井象丹形

貝貝

海介蟲也古以為貨至周有泉至秦廢貝行錢

其

古箕

𠄎

音箕今謂之架

互互

亦作筮收繩之器也

𠄎

古黃

字貴古作

斗

古斗有柄

斤

斫木之器蓋即今之鏹也

𠄎

網

亦作𠄎

率

捕鳥網也象絲網上下其竿柄也

曲

象器曲受

物之形或曰蠶薄也今作苗

皿

音猛飲食器也

𠄎

側詞切

𠄎

𠄎

方九切盛酒漿之瓦器

𠄎

去魚切又作筭盧飯器也

也

古

字沃盥器也

華

北潘切箕屬所以推弃之器也其下為柄

𠄎

音儼此堂皇之

形前面無牆

𠄎

武延切此四面有牆之屋

𠄎

古廩字上象屋形下象戶牖慮

米霉

變也 幽 幽 幽 幽

古窗

門 門 門 門

戶 戶

戶 戶

半門

日戶 瓦 瓦

壺 壺

苦本切 宮中道

丁 丁 逆 鉤

者謂之丁讀若糜案此讀若直以丁為糜之古文也蓋即今之倒鬚鉤故曰逆

右衣服器械屋宇之純形

右五類皆純象形者通為一類凡一百八十二文

乃 乃

音含又乎感切舌形也又花藥形也

三 三

所銜切毛飾畫文也形今之類皆毛

飾之事形影之類皆畫文之事

回 回 回 回

淵形也又雷形也

右一字象兩物形者

虎 虎

荒烏切虎文也省虎之儿是去骨肉而存皮也

羊 羊

工瓦切羊角也省羊之下

半但存角也

且 且

音屬居例切豕頭銳也省希之下半但存頭也

由 由

敷勿切鬼

頭也省鬼之下半

中 中

音徹丑列切艸初生也省艸之半見其小也古即以為艸字

木

音髓匹刃切分泉之莖上皮也棟為麻之總名尤省其半是分析之意也

右由象形字省之仍是象形者

𠃉𠃉𠃉

音方府良切受物之器也器之口不在左此避去魚切之口口犯切之口因作此形

也器則避田之形也

右避它字而變其形者

以上三類雖非正例仍是純形不兼它字以成之也通為一類凡十文

白

其九切擣粟之器外象臼舛其口者象其質之厚也中象米形然非直从米字也

右物多此形因兼其用以象之者此字獨為一類

雷

雷

末一字見楚公鐘銘本象形字也籀文整齊之而加兩回小篆又省為三

田其形遂不能確象故以雨定之然雨非雷之本物也下文亦有以本物定之者

電

電形中有點者

電中心虛也

岳

古文嶽从山上象形

石

京

人所為絕高丘也从高省一象高形

山

古塊字从土口象塊形

舍

舍

从宀中象屋也口象築也

母

从女象褰子形一曰象乳

兒

从儿目象

頭凶未合形

兒

古貌字从儿白象頭形

包

古胞字象人裹妊从勹象子

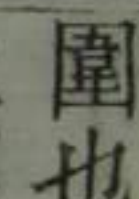
未成

麥

亡范切增蓋也象皮包覆增下有兩臂而文在下

居

居倦切目

圍也从目。案。非字鐘鼎文作介部鼻頁部顛。上不包目。下仍包目。然則目圍也者。今所謂眼圈也。

谷 亦作啣。臙其虐切。口上阿也。从口。久象其文理。亦作脣。胡男切。舌

亦象花。 **耳** 陟葉切。音輒。耳垂也。从耳。乚象其垂。 **鼠** 古鬣字。从

毛髮。 **肩** 从肉。戶象肩形。非門戶字也。 **叉** 側狡切。音爪。手足甲

也。从又。手也。 **胃** 穀府也。从肉。囙象形。 **要** 从日。象人要

點象甲形。 **足** 从止。止古趾字。口象脛骨

形。 **疋** 所蒞切。足也。上象腓腸。下从止。 **兆** 音替。壅蔽也。从儿

巫 从工。象人兩袂舞形。 **刃** 同創。从刀。兩象創形。 **弁** 从儿

兂 皮變切。冕也。兂从兒。兂鼻从升。 **先** 古簪字。从

儿。匕象簪形。 **帶** 上象帶有結。兼象佩形。 **市** 古鞞字。俗

作紱。分勿切。鞞也。 **履** 舟象履形。尸者人也。 **衰** 从心

从巾。象連帶之形。 **爵** 禮器也。从鬯。从又。上象雀形。故又用為雀字。 **羸** 从

古文蒙求

即果切獸名。羸羸等字从之。案此字从肉可解，餘皆不可解。

番番

亦作躡獸足也。从采田象其掌。

血血

从血一象血形。

蜀蜀

葵中蠶也。从虫目以象其頭，象其身娟娟之狀。

皂皂

音香。又皮及切穀之馨香也。从匕白象穀在裏中之形。

倉倉

从食省，口象倉。

果果

从木，田象果形。生成之物多圓，小者●以象之。金鹵是也。大者○以象之。石是也。此中加

十者，果熟味足，則坼裂也。

束束

七賜切。又作刺木。芒也。从木象束形。

才才

艸木之初

也。从一上貫一，將生枝葉一地也。

鹵鹵

郎古切。東方謂之席，西方謂之鹵。从西之籀文鹵，點象鹵

形。**虞虞**

其呂切。鐘鼓之柎，飾為猛獸，从虍，異象其下足。案柎者足也。此字以異為主，而非同異之

字。**樂樂**

从木，虞也。上象鼓鞞形。

業業

大版也。所以懸鐘鼓。从艸象其捷業如鋸

齒，下象版。**豐豐**

音禮。行禮之器也。从豆，曲象其形。

鬯鬯

鬯鬯也。从口，器也。中象米。

匕所以扱之。**盾盾**

食閏切。所以扞身蔽目。故从目，上象盾形。

茱茱

互瓜切。俗作鏹。

兩刃雷也。从木，上象茱形。

弦弦

从弓，象絲弦。絃，戾之形。非字也。

磬磬

从石，声象

懸虞之形。受擊之也。**專專**

于減切。亦作鑄。車軸耑也。○以象輪形。輪古滿切。耑耑也。

巨

巨

古短字亦作𠄎从工口象手持之

𠄎

玉爵也。从斗，口象形。叩與爵同意。

升

𠄎

从斗亦象形

為

母猴也。其為禽好爪。故从爪。餘皆象形。

右為其形不能顯白。因加同類字以定之。是謂以會意。定象形。凡五十七文。

𠄎

𠄎象𠄎形。𠄎必著於物。𠄎則所著之物之形。𠄎則𠄎上所挂之物也。𠄎射本作雉。論語周

禮作𠄎。皆省借。

巢

从木。巢在木上也。川象鳥形。曰象巢形。

眉

𠄎象眉形。𠄎象

額理在目之上。額之下是眉也。

蠱

莫浮切。蟲食苗根者。故从蟲。𠄎象苗根。𠄎象蟲形。經典作蠱。借

用也。蠱。作網蜘蛛也。蠱莫交切。尤侯二部。蕭肴豪三部。古通。之形。受擊之也。

𠄎

籀文磬字。𠄎象磬形。𠄎象懸虞

右以會意定象形。而別加一形者。凡五文。

齒

𠄎象齒形。从口。犯切之。𠄎者。口張齒乃見也。一為上下齒中間之虛縫。从止聲。古文𠄎則从口

象齒

𠄎

蓄也。蔓地連花。𠄎象形。从舛。舛亦聲。

金

𠄎象金形。从土。土生金也。

今聲。𠄎

舉朱切。菜菔也。从木。人象。𠄎形。𠄎聲。

龍

𠄎象其形。从肉。童省聲。

禽

走獸總名。从內。凶象頭形。非吉凶字也。今聲。

右兼聲意之象形凡六文

衣

上似入字下似兩人字鐘鼎文皆然說文所收古文从侖者直从兩人字蓋傳寫之譌

右似會意之象形一文

身

从人从眉省聲而全身之形皆具

能

熊屬从肉即象其胸从比即象

其足从目聲即象其頭

右全無形而以意聲為形者也凡二文
象形字正例一變例九凡二百六十四文

文字蒙求卷二

指事

有形者物也無形者事也物有形故可象事無形則聖人創意以指之而已夫既創

意不幾近於會意乎然會意者會合數字以成一字之意也指事或兩體或三體皆不成字即其中有成字者而仍有不成字者介乎其間以為之主斯為指事也說文曰視而可識則近於象形曰察而見意則近於會意然即此二語深究之即知其所以別矣南唐徐楚金宋初徐鼎臣為傳述說文之祖皆不知指事近世段茂堂知之而又

不盡言是不可不區別也

一一式 二二式 三三式 四四式

一象太極 二象兩儀

三象三才故數成於三而一二三同體至四則變數即事也其字不合他字而成是指事也

五

× 以×為正河圖五數居中洪範五為皇極故其字象交午之狀四通八達之意也小篆作又其意便不見

八八 別也字象分 九九 陽之變也象其屈 上 曲究盡之形

上二上 下下二下

小物在大物之上故為上小物在大物之下故為下其小物高而狹者則以一象之卑而廣者則以一象之故上二下二皆合不可如段茂堂以二二易上下

也小篆合兩為一又曲筆以作姿隸書沿之周禮疏人在一上為上人在一下為下以フフ為人誣也帝旁示辛辰皆从二臧之古文蹙从上一

兩从二拜从下萃从下 下上通也引而上行讀若古本切与此 凶引而下行讀若退唐韻

中中

以口象四方以一界其中央若以爲口舌之口或羽飛切之口古本

切之一則 知庾切有所絕 不可通矣 止而識之也 丙丙丙 他念切舌兒也一象

唇口象舌公象舌上之理舌出唇外是弄舌也故為指事 孟子以言飴之說文無飴字玉篇在後增俗字中以爲古

甜字廣韻不收集韻韻會始收之 注曰鈎取也恐飴即丙之俗字 4 居虯切相糾纏也

爪爪

側絞切俗作抓爪也經典借為又

𠂔

音戟持也象手有所𠂔據也執孰𠂔

𠂔執皆

行之

行與步同意步字既會意矣行字不得

筆足也三者皆動是行象也知非从彳以會意者行常事也彳示偶事也故知彳示分行字以會意也

𠂔

陟後切音滂從後至也象人兩脛後有致之者

𠂔

楚危切行遲曳又文象人兩脛有所

躡

也克倉

仔肩

予

推予也象相予之形

𠂔

部承𠂔部之後不曰从𠂔而曰兩士相對兵杖在後象門之形知為指事之純體鬪鬩之類从之

𠂔

𠂔

彌充切不見也象壅蔽之形𠂔𠂔宄𠂔从之

疒

女危切倚也人有疾病象倚著之形

又音牀壯將之類从𠂔聲者即从此字也

乃

曳詞之難也委曲以象其難

卜

卜

象灸龜之形一曰象龜兆之縱橫也

爻

交也象易六爻頭交也

文

錯畫也象交文

𠂔

於謹切匿也象𠂔曲隱蔽形

𠂔

息夷切姦衰也韓非曰倉

頤作字自營為𠂔案營者環也謂其字曲如環經典借私為𠂔

凶

惡也象地穿交陷其中也

入

內也象從上俱下也

出

進也象草木益滋上出達也

乙

象春艸木冤屈而出陰
氣尚彊其出乙乙也

辛辛

士角切音泥叢生艸也
象辛嶽相竝出也

毛

陟格切艸葉也一地
也上垂穗下有根

垂

艸木花葉垂此
下垂字也垂古

邊陲

鹵鹵

音調象艸木
實垂鹵鹵然

齊

象禾麥吐
穗上平也

耑

耑

多官切物初生之題也
上象生形下象其根也

弱弱

橈也上象橈曲三
象毛麓橈弱也弱

物并故
从二易

丽丽

古麗字禮麗皮納聘兩鹿皮也
字象兩相麗之狀故為指事

飛

飛

此直刺上飛之狀頸上
之翁開張兩羽奮揚

西

古栖字
象鳥在

巢上

萑萑

古候切交積材
也象對交之形

亼

音集三
合也

口

口

羽非切回也
象回而之形

冂

古冏字亦作冏古熒切遠界
也案國必四界祇畫三面者

與口相避也故回字从口
以象國形外又作界也

囧

俱承切窗牖
麗慶闡明

泉

彖

盧谷切刻
木象象也

母母

古丸切穿物持之也
象寶貨一象穿之也

开

开

古賢切
平也

宁

辨積物也案此古貯字也眾物積
貯一室則所餘之地不能作正方

正圓形故此字
皆陬隅之形

匕

居月切鉤識也
从反匕案鉤識
直似今之句股則从反匕者直

𠄎

張口气悟也象气從人上出之形案上半似气字而反之人之欠气不循其常也气在人上者人之欠大

抵昂

乎乎

語之餘也从兮ノ象聲上越揚之形

兮兮

从互八象气越于也案兮

字八在上試言兮則聲上出也只字八在下試言只則聲下引也

𠄎

呼骨切出气詞也从日上

象气出形經典借用忽

甘日

从口含一不定爲何物故以一指之

尹尹

治也从又

人握事者也許君以握釋又以事釋人而ノ厂二字皆無事意然則是象手有所料理之狀耳古文作𠄎則兩手相交有所事之狀也

决决

分决也从又中象决形

示示

表示之意也从二古上字

三垂日月星也

高台

獻也獻是事上从高省下象進孰物形是指事也亨享烹三字皆卽此字

豐豐

豆之豐滿者也从豆上象滿形

畱畱

房六芳逼二切滿也从高省象高厚之形

說文無偏字此卽是也逼又偏之俗體

干干

犯也从倒入从一一非字祇是有是物焉而不順理

以入之故

羊羊

音飪擻也擻刺也从倒入从二二亦非字二視一爲厚故羊甚於干也

𠄎

魚戟切从干口則逆之之狀也干者不順理受者不甘故𠄎之口亦非字祇是互相悖逆之狀

耳此順逆之正字逆之本義則迎也

夾夾

失冉切盜竊褻物也从

𠄎

𦉳

古絕字象不連體絕二絲

𦉳

呼訝切覆也从𠔁上下覆之

𦉳

毗

切敗衣也。从巾。象衣敗之形。

𦉳

牛鳴也。𠔁象氣自口出。

𦉳

亡婢切。羊鳴也。

同意。𦉳

丑六切。豕絆足行。豕豕从豕繫二足。

𦉳

弦環二音。馬一歲也。从馬。

一絆。其足。𦉳

音注。馬後左足白也。从馬。二記其後足。

𦉳

古繫字。絆馬也。从馬。

足。其。𦉳

从禾。𠔁象穗之下垂也。

𦉳

丁果切。樹木垂朶。朶也。与秀同意。

𦉳

卽里切。止也。从米。盛而以一止之也。

𦉳

數成於三。至四則變。變則

分別矣。故从八。八別也。八而有包之者。包之則併。併八爲四。〇〇皆非字。故爲指事也。

七七 陽

正也。从一。微陰。從中表出也。

未

味也。六月滋味也。五行木老於未。象木之重枝葉也。

兆

𦉳

灼龜坼也。从卜。𠔁象形。古文𠔁与𠔁篆同。𠔁蓋灼龜之狀。是全體指事字。

右以會意定指事者。凡四十字。〇不入會意兼指事者。彼以意爲主。而以事成之。此以事爲主。而以意成之。

𦉳

与从山之𦉳不同。讀若聶。多言也。品从三口。卽有多言之意。從而連之。則紛紜糾結矣。謀夫孔

多發言盈庭也。

右即意即事者一文

牽牽

从牛从重之古文𠂔意兼聲。口象引牛之縻也。

𣎵𣎵

普活切。艸木盛。𣎵𣎵然象

形八聲。

右兼意兼聲兼形者也凡二文

木木

音義同。稽又音礙。木曲頭止不能上也。字从木而曲其頭。

𣎵𣎵

音仄。傾頭也。从

大而頭偏於左。

夭夭

屈也。从大而頭偏於右。案𣎵謂之傾。謂其頭忽左忽右也。夭謂之屈。謂其頭忽

低忽昂也。字形相避。故左右作之。勿泥。

交交

交脛也。从大。而交其足。

𣎵𣎵

𣎵

隸作𣎵。鳥光切。跛也。从大而曲一足。

右即所以之意而少增之以指事者凡五文。○不入增文會意者。此意盡於形。彼意餘於形也。惟𣎵字与此近。然𣎵本會意字。从而增之。故亦為會意。

口

口犯切。張口也。人之張口。下脣獨侈。省其上脣以見意。

右省象形字以指事者一文。○不入省文會意者。此一。整而知。彼須委曲說之也。

刃

刀以刃為用。刃不能離刀。以為體。𠂔字有柄有脊。有刃矣。故刃字以點指其所謂刃在是而已。

、既不象刃形故為指事也。下放此**本本末末朱朱**。本者木之根也。

末者木之杪也。朱者木之心也。皆有形而形不可象。故以一記其處。謂在上在下在中而已。**面**。面

从頁。頁同首。首為全形。面為前半之形。何以於頁之外更有所加。非加也。口以區之。謂分其前半以為面也。

尺。尺从尸。乙乙所識也。自肘至擊為尺。脈尺寸二脈相去甚近。故寸字向左。尺字向右。一与乙皆

所以識法。白同也。**寸**。寸从又。手也。擊下一寸為寸。口故以一指之。**亦**。亦古掖

在臂下。故以大為人形。而點記其兩臂之下。**卒**。卒隶人給事者。衣為卒。卒衣有題識者。案亦不

成為題識。但以一記之而已。

右形不可象變而為指事者。凡九文。

采采。音義同辨象。獸指爪分別。大小是其本義。而難為象也。天大地大人亦大。

故借人形以指之。几字臂与脛相屬。大則兩臂恢張。故為大也。**夂**。從後灸之。象人兩脛後有距也。

案灸者拄也。非鍼灸之謂。**夂**。今作包布交切。象人曲形有所包裹。**夂**。籀文

雖小變意仍不異。而從之者如奕奕奚奕。隸皆从大。**亞**。醜也。象人局背之形。案醜是事而無以表

之。則借局背之形以表之。賈逵以為次第也。則經典皆此義。而其意不能於字形中得之。**丕**。丕

至

不者否也。至者到也。皆借鳥形以指之。不之一象。天謂鳥上翔不下也。至之一象。地謂鳥下至於地也。而不至二字。實不謂鳥。故知其為借也。右借象形為指事者凡八文。

高高

高不可指也。借臺觀崇高之形以指之。京臺皆从合。此高形也。門古坳字。界也。高者必大有坳界也。口與倉舍同意。皆象築也。

右亦借象形為指事而兼意者一文。指事字正例一變例八凡一百二十九文。

文字蒙求卷三

以下二卷列字不能類聚。皆依說文本次。

會意

合數字以成一字。其意相附屬。而於形事聲皆無所兼者。為正例。餘皆變例。

天

至高無上。从一大。此兩字順遞為意者。不可云从大。一亦不可云从一。从大也。下放此。

祭

又手也。示古祇字。手持肉以享神祇也。

社

土示者。土神也。天曰

神地曰示。古文从木。社各樹其土所宜之木也。

崇

雖遂切。示而出也。是為崇矣。

皇

皇

大君也。从自。王自者始也。王者以三皇為始。

熏

中黑熏之象也。

苗

艸生於田者。 **公公** 八。公私之私之本字。八背也。背八為公。 **半半** 八。分也。八分也。

牛物大故。 **吉吉** 善也。从士口。 **周周** 密也。从士口。 **各司** 異詞也。从口。久。久者行也。彼有行而此以口止之不相聽也。

說文前目錄如此是也。此所以走部承哭部也。 **吠吠** 从犬口。 **走走** 石鼓文趨奔皆从犬。犬止者犬足也。犬能疾走。 **前肯** 不行而進謂之前。从止在舟上。前則由前變之。前俗作剪。兩刀重複。

是是 直也。从日正。 **匙** 此鮮少之鮮之。 **後後** 彳。小步也。彳。小也。又。行遲。 **匙** 本字。从是少。

後也。 **衙衙** 亦作衙。行且也。 **扁扁** 署也。从戶冊者署門戶之文也。俗作匾。非。

士士 推一合。 **古古** 十口所傳。 **丈支** 十尺也。从又持。

十。 **啻啻** 於力切。快也。言必有中。故快。 **信信** 从人言。 **音音** 从言音。 **章章** 樂。字徒歌也。从言肉者。無絲竹也。世說絲不如竹。竹不如肉。

為一章。从音十。 **辛辛** 同愆。从干二。言犯上也。 **妾妾** 从女辛。 **弄弄** 玩也。从升持玉。井古拱字。 **戒戒** 从升持戈。 **兵兵** 从升。

罪者。 **日妾** 日妾。 **弄弄** 玩也。从升持玉。井古拱字。 **戒戒** 从升持戈。 **兵兵** 从升。

罪者。 **日妾** 日妾。 **弄弄** 玩也。从升持玉。井古拱字。 **戒戒** 从升持戈。 **兵兵** 从升。

罪者。 **日妾** 日妾。 **弄弄** 玩也。从升持玉。井古拱字。 **戒戒** 从升持戈。 **兵兵** 从升。

罪者。 **日妾** 日妾。 **弄弄** 玩也。从升持玉。井古拱字。 **戒戒** 从升持戈。 **兵兵** 从升。

罪者。 **日妾** 日妾。 **弄弄** 玩也。从升持玉。井古拱字。 **戒戒** 从升持戈。 **兵兵** 从升。

罪者。 **日妾** 日妾。 **弄弄** 玩也。从升持玉。井古拱字。 **戒戒** 从升持戈。 **兵兵** 从升。

罪者。 **日妾** 日妾。 **弄弄** 玩也。从升持玉。井古拱字。 **戒戒** 从升持戈。 **兵兵** 从升。

罪者。 **日妾** 日妾。 **弄弄** 玩也。从升持玉。井古拱字。 **戒戒** 从升持戈。 **兵兵** 从升。

罪者。 **日妾** 日妾。 **弄弄** 玩也。从升持玉。井古拱字。 **戒戒** 从升持戈。 **兵兵** 从升。

罪者。 **日妾** 日妾。 **弄弄** 玩也。从升持玉。井古拱字。 **戒戒** 从升持戈。 **兵兵** 从升。

罪者。 **日妾** 日妾。 **弄弄** 玩也。从升持玉。井古拱字。 **戒戒** 从升持戈。 **兵兵** 从升。

大佳奮奮
即奮迅

奪奪

从又奮手持佳失之也此為脫失之
正字脫消肉癰也斂乃攘奪之正字

奮奮

暈也从奮
在田上

隻隻

乙號切古獲字从又持雀
雀善度人禍福

乖乖

古懷切戾也从犮
而夂夂古別字

美美

从羊

羌羌

戎西

牧羊人也
羴羴

初限切羊相廁也从
三羊在尸下尸屋也

嬰嬰

九縛切佳
欲逸走以

又持之
嬰嬰也

雙雙

又持

集集

羣佳在

鳴鳴

从鳥

糞糞

以升推華弃采
也采即茵字

惠惠

从心叀為惠者
心專也

敖

敖

出游也
从出放

敖敖

音龠光景流
也从放白

骨骨

肉之覈也
从冎有肉

肤肤

音然犬
肉也

初初

始也从刀衣
裁衣之始也

刪刪

剗也
从刀

册册

古屑切
治魚也

罰罰

持刀晉罵
則應罰

則則

仍

切斷

剗剗

魚器切剗鼻
也亦作剗

未未

盧對切从木
推未

鱗

尊閣

解解

息營切用角低昂便
也从羊牛角楷作解

解解

从刀
牛角

典典

册在

之也

恬恬

美也舌
知甘者

朕朕

古屨字
从甘朕

甚甚

从甘

耦 徒侯切 木也
桓 徒侯切 木也 豆謂之桓
虐 虎足反 爪人也
彪 甫州切 虎也

文也 从
贗 胡耿切 分別也 从虎對
盥 烏渾切 仁也 虎三

也以皿
青青 東方色也 木
飢 古飼字 从人食
飧 食囚也

也 文食
澹 同餐 水沃飯也 故从水食
合 合口也
灾 也

也 文食
灾 鉏箴切 入山之深也
糴 徒歷切 市穀也 从入糴
稟 常倫切 熟也 从

高羊 特淳 醇孰 鶉 醇 皆从之 而變
畷 此鄙吝之鄙吝也 為享 享即畷之變文 是弟存一半也

正字 从口 畷
嗇 所力切 愛濇也 从來 畷邊鄙也 向來者 畷而藏之
麥 越

从父 先 先 高也 此陵 躡之正字
罍 此昆弟之昆之 經用陵 今用凌 陵遲 本作凌 律

及也 從兄之義
乘 覆也 从入 爾雅作景 蓋譌
采 採取也 从爪 木

休 息止也 从人 依木
桑 桑木 卽若木
擘 鈞輒切 艸木白

也 華
刺 郎達切 戾也 从東 刀
因 就也 从口 大能大 者眾圍就之
貨

也 蘇果切 貝聲
負 恃也 从人 守貝
贄 之芮切 以物質錢也 也从小 貝

敖貝猶放貝。當復取之。

買 買

貝 从网

郵 郵

从邑垂 垂邊也

昏昏

从日 从氏省 氏古低字 日低則昏 亦作昏形聲字也

昆 昆

鳥皎切 望遠合也 从日 匕 匕 合也

暴暴

五合切 衆微杪也 从日 中 視絲 又古顯字

暴暴

古曝字 从日出 井米 暴曬之也

胙 胙

普乃芳尾 二切 月未盛之明 从月 出

外外

从夕 卜 卜 尙平且也

貫

貫

錢貝之貫 从母 貝

采采

古穗字 从爪 禾 人所收也

果果

其九切 春糗也

从米

省 省

以沼切 扌 日 也 从爪 日

兕兕

許拱切 擾恐也 从人在凶下

安 安

从女 在

宀 宀

而隴切 楸也 从人在宀 下 閑散無事也

宗

宗

从宀 示 天神地祇壇而不屋 祖宗則宀中之祇也

寤 寤

火滑切 臥驚也 从寢省 从言

兩 兩

廿四銖為一兩 从一 兩 平分

罷 罷

遣有罪也 从网 能 言 賢能者入网 即貫遣

之 **罽罽**

从网 罽

帚 帚

从又 持巾 掃口內

仰 仰

从人 印

佩 佩

从人 凡 巾

位 位

从人 立 古者朝會君亦不坐

付 付

从寸 持物

以与

伍 伍

从人 五

什 什

从人 十

佰 佰

博陌切 从人 百 宿 从

夙之古文 **侵** 漸進也。从人，又持帚。若婦之進，又手也。

咎 災也。从人，各。人各者相違也。

司 呼堅切。人在山中。

良 很也。从匕，目。目相比不相下也。

臥 从人，臣。取其伏也。

製 裁也。从衣，制。

居 蹲也。从尸，古者尸人也。上古未制禮之時，每蹲居也。此踞之古字。居處之居，古作尻。

伐 从人，持戈。

弔 从人，持弓，助孝。子歐禽也。

至 余箴切。近。

賢 尼厄切。小兒嬾也。从臥，食。

老 从人，毛。七。

孝 从老，省。子承老也。

肩 許介切。臥息也。尸自者，人鼻也。

虎 古臀字。从尸，下，居几。

屋 从尸，至，人所至也。

寬 善。切。柔皮也。从又，申，尸之後，或作反，赧，赧从之，赧今作輶。

須 面毛也。从頁，彡。首亦作劓。

令 从人，卩。古懸字。从系，彡。

卯 去京切。事之制也。从卩，卯。

旬 少也。从勹，勹。

勹 在手曰勹。从勹，勹。

勹 在手曰勹。从勹，勹。

勹 在手曰勹。从勹，勹。

十日也。 **勾** 薄皓切。覆也。从夕，日。 **𠂇** 从夕，覆人。 **魑** 古魅字。从鬼，三。

崑 五咸切。山巖也。从山，品。品象巖穴。 **仄** 从人，在。 **仄** 从人，在。

魚毀切。仰也。从人，在。 **危** 在青而思也。从厃，自。下止之。 **𠂇** 与

同。 **企** 古法字。从亻，正。 **麀** 鹿之牝者。从牝，省。 **麀** 鹿羣行。土

飛揚也。 **𦉳** 土咸切。狡兔也。从兔，兔。 **逸** 失也。从兔，辵。 **兔** 莫江切。犬之多

益屈折也。 **媿** 芳萬切。兔子也。 **兔** 毛者。从犬，三。

昊 古闕切。犬視兒。 **狃** 他合切。犬食也。 **戾** 曲也。从犬，出戶下。

𦉳 音焦。灼龜不兆也。 **票** 同燹。火飛也。从火，幽。 **灰**

𦉳 从又，持火。 **尉** 从廾，又持火。所以戾申繒也。廾，古夷字。平也。俗別作尉。 **威**

𦉳 火死。于戌。 **灾** 火焚屋也。 **燮** 蘇俠切。大熟也。从又，持炎。辛，辛者物熟味。

也。或曰：此字乃燮之譌。則是會意加聲字。 **赤** 从大，火。 **赤** 同赭。棠棗

水。 **黑** 从炎，上出。囙，本古窗字。此則音聰。烟囙竈突也。 **熒** 屋下。鐙

燭之光。

从焱 榮榮 所臻切盛兒 从焱在木上 吳吳 大言也 从矢口 幸幸 幸幸

从帝天者不夭也死謂之不幸 暴暴 此訓疾速之暴之正字 从日出本井之 皋皋 古老切大白

之進也 芥芥 古老切放也从大而八分也 臭臭 古老切大白 澤也古文以

為澤 患患 古文作患 从臼臼心者諺所謂 衍衍 捧心捧膽也小篆省為患

水朝宗于海 兒也从水行 汗汗 古泗字 砭砭 亦作瀉此深則厲之厲之正字履石

也 休休 此陷溺之溺之正字从人在水 沙沙 中溺則弱水之弱之正字

水少則沙 頽頽 荒內切洒面也从井水向 流流 見亦作沙 頽頽 頁說文作頽似有損壞

從水充言水流有所 涉涉 从步水古 剛 衝突也古文从林 涉涉 文从林

田 古畎字田 邕邕 於容切四方有水自 冰冰 古 閉之川也 邕成池者从川从邑 冰冰 疑

字从 孫孫 丑利切忿戾也至而復 聒聒 恥列切軍 水从 孫孫 孫孫適也孫讀為遜 聒聒 法以矢貫

也耳 拜拜 从兩手 婦婦 从女 媢媢 奴鳥切媢 併下 媢媢 持帚 媢媢 也从女弱

亾亾 逃也从入亾 匄匄 古代切乞也 戕戕 亾人為匄 戕戕

子廉切。絕也。从二
人持戈。鐵从之。
武 武 从止
弋 弋 同彈。从
弓持丸。

籀文系。
孫 孫 孫繼其子
也。系繼也。
素 素 白繒繒也。从
糸。取其澤

也。
蠹 蠹 同蠹。从虫
在木中。
蠱 蠱 公戶切。
从皿。蟲。埽埽。以帚
壘土

也。
畜 畜 此字當作畜。从玄。玄古吏字。淮南子曰。
玄田為畜。謂玄而繫之田中也。
男

男 从力
田 从力
劣 劣 从力
少 从力
叶 叶 同協。眾之同和也。从
十口。与十口為古同

意。此橫說。
彼豎說。
与 与 賜予也。从一。勺。勺。酌也。酌其當与。曰
否也。此取與之正字。與黨與也。

凭 凭 皮冰切。依几也。經
典借用馮。俗作憑。
尻 尻 从尸得
几而止。
斷 斷 古絢

以斤。蠶之也。蠶古
絕字。
料 料 音遼。量也。从
斗。米在其中。
衛 衛 古絢
切。車

搖也。
軍 軍 營壘之謂也。夕
其兵車於中。
輶 輶 而隴切。反推車。令
有所付也。付即附

陟 陟 登也。从
步。阜。
登 登 居隱切。謹身有所承也。从
几。已。丞。合。登。古作合。登。

繹 繹 与殺同意。以
系。聯殺之也。
道 道 同達。九達道
也。从九。首。
辭 辭 不受

之則辛。是
宜辭也。
辭 辭 訟也。簡辛
猶理辜也。
挽 挽 子免身也。

孱孱

士連切。進也。一曰呻吟也。从孱在尸下。

菑

此縮酒之縮之正字。

右順遞為義者。凡二百五十七文。○其中兼聲者。社崇皇辛取。收鼻奮。則剗。括。榘。青。貫。泉。兕。兩。仰。位。伍。什。佰。仝。皋。製。齧。勺。危。眵。冰。攷。綴。挽。孱。凡三十四字。以義為重。故說文不言聲也。

祝祝

以示从人口。此竝時為義者也。示神也。人口則祝之事也。下並放此。不復言从某某。惟字義隱

曲者乃著之。

琫琫

音服。盛玉皮篋也。使者奉玉。盛之以琫。置之車上。

菰

耶果切。瓜也。从艸从瓜。

菑

所鳩切。茅菑。茹蘆。人血所生。可以染絳。从艸从鬼。

芟

芟

劉艸也。擇菜也。菜艸屬右。手也。所以擇之。

龠龠

三孔竹管也。从

品侖。侖理也。

囁囁

許嬌切。聲也。氣出頭上。从詀。从頁。頁首也。

分分

八別也。刀以分

之。宋宋

古審字。从宀。屋也。覆物者也。采古辨字。包覆之物。而能辨之。是詳審也。

悉

悉

詳盡也。

告告

牛觸人角著橫木。所以告人也。

名名

自命也。夕不相見。故

以口自名。

命命

使也。从口。从令。

聃聃

聃語也。从口。从耳。

后后

開也。

从戶。从口。

咸咸

悉也。从口。从戌。戌。悉也。

唬唬

呼訝切。唬聲也。

發發

普活切以足蹋夷
艸也从死从受
此 止也从止从匕
匕相比次也
正 是也

从一
从止
辵 丑略切乍行乍
止也从辵从彳
連 与輦同人推車
也故從辵車

道 路也从辵
辵从首
送 遣也从辵从辵
省併今作賸
退 退也从辵从退

从日
从文
延 丑連切安步延
延也从文从止
齟 初董切毀齒也
男八月生齒八

歲而齟女七月生齒七歲而齟
似小徐作七聲為是大徐或誤
器 器之類多故从
四口犬所以守

之
胼 胼蠶布也从十
从頁頁振頁也
計 算也十者數
之具也
設

設 施陳也从言从
殳殳使人也
認 胥里切思之意也廣
韻曰言且思之
說

誦 乎刀切
誦也
討 治也寸
法度也
善 羊祥也故
善美義美

並从
羊
競 从詒从
二人
竟 樂曲盡為竟
从音从人
對

對 應無方也从羊从口無方之意寸法度也
漢文帝去口从士實則鐘鼎文固然
承

頤 翊也从升从卩从
山山高奉承之意
負 呼貫切取負也一曰大
也

也
鼻 古南一險
二切蓋也
具 供置也从升从貝
省古以貝為貨
異

畀 分也从升从畀
畀 畀與也
與 與 畀與也
興 興 畀與也
興 興 畀與也

罍 渠容切所以枝鬲者
罍 罍 渠容切所以枝鬲者
罍 罍 渠容切所以枝鬲者

闕 許激切恆訟也
闕 闕 許激切恆訟也
闕 闕 許激切恆訟也

及 房六切治也
及 及 房六切治也
及 及 房六切治也

筆 聿者筆也
筆 筆 聿者筆也
筆 筆 聿者筆也

緊 糾忍切纏絲急也
緊 緊 糾忍切纏絲急也
緊 緊 糾忍切纏絲急也

殷 居又切揉屈也
殷 殷 居又切揉屈也
殷 殷 居又切揉屈也

彡 彡 彡 彡

費 當作費音與柔革也
費 費 當作費音與柔革也
費 費 當作費音與柔革也

寇 寇 寇 寇

省 省 省 省

爽 爽 爽 爽

視也从目从大大
人也。𠄎字从之。
皆𠄎 俱詞也。
𠄎 白同自。
智 從知今作

智 羽佳羽產 山雉尾長者
羽 從羽从佳
羽 力救切高飛也。从羽
從新生羽之彡。

翳 翳 土盍切飛盛
兒从羽从日
首 音末目不正也。从
艸从目夢蔑从之。
菅 菅 從艸从竹

筥 木空切目不明
也。从昔从旬。
霍 呼郭切飛聲也。雨而
雙飛者其聲霍然。
畢 畢 從升推畢弃之也。从

畢 網也。从田獵也。从華。
箕屬象畢形微也。
棄 去去逆子也。

幼 幼 也。从幺小
幾 幾 微也。殆也。从絲微也。从成。
守也。微而兵守者危也。
受 受 音標物落上下相
付也。从爪从又。

受 受 力輟切撮也。从
受从已已物也。
爭 爭 從受
𠄎 音亂
治也。

𠄎 𠄎 音隱所依據
也。从受从工。
奴 奴 同
殘。

穿 穿 音概堅意也。
也。从奴从貝。
叡 叡 與
睿。

也。穿 穿 音殘禽獸
所食餘也。
死 死 從支从
人。

目 目 從谷省。
別 別 俗作肯肯骨閒
肉肯肯相著也。

𠄎 𠄎 從刀
肘 肘 臂節也。寸
手寸口也。
𠄎 𠄎 俗作肯肯骨閒
肉肯肯相著也。

𠄎 𠄎 從刀
𠄎 𠄎 俗作肯肯骨閒
肉肯肯相著也。

會 从肉从 會省 **會** 从亼从 會省 **會** 方斂切傾覆也从寸 手也从巢省杜林以

為貶損 **則** 等畫物也貝 古之物貨也 **制** 裁 之貶 **則** 古之物貨也 **制** 裁

从刀从未未物成 **契** 苦計切刻也 从切从木 **等** 齊簡 有滋味可裁斷 **契** 从切从木 **等** 也

寺官寺之 **筮** 舜古 筮字 **筮** 居洧切黍稷方器从 等平也 **筮** 竹从自从皿

匱 古文筮从 匚从飮 **筭** 計數之器常 弄乃不誤也 **算** 數 从竹 **算** 異也从刀从顛顛卦名也異卦 从具 **算** 德也今以同聲借用概作異 **算** 也

會酒也刀 以薦之 **差** 忒也从 左从叕 **寒** 此杜塞之塞之本 中 豈猶 **覲** 胡狄切 **沓** 語多沓 齊也 **覲** 男巫也 **沓** 沓也 **粵** 普 切亟 **奇** 从大 于 於也从 万从一 **粵** 从宀 詞也 **奇** 从可 于 于 於也从 万从一 **粵** 从宀

豆 **封** 音住立也 寸持之也 **豔** 此堯典平秩之秩之正 字爵之次第也

齶 語巾切兩 虎爭聲 **醯** 呼鷄切酸也作醯以齶以 酒从鬻酒竝省皿器也

平 从亏 从八 **喜** 从壺 从口 **壹** 中句切陳樂立 而上見也从巾

平 从亏 从八 **喜** 从壺 从口 **壹** 中句切陳樂立 而上見也从巾

平 从亏 从八 **喜** 从壺 从口 **壹** 中句切陳樂立 而上見也从巾

平 从亏 从八 **喜** 从壺 从口 **壹** 中句切陳樂立 而上見也从巾

平 从亏 从八 **喜** 从壺 从口 **壹** 中句切陳樂立 而上見也从巾

平 从亏 从八 **喜** 从壺 从口 **壹** 中句切陳樂立 而上見也从巾

平 从亏 从八 **喜** 从壺 从口 **壹** 中句切陳樂立 而上見也从巾

平 从亏 从八 **喜** 从壺 从口 **壹** 中句切陳樂立 而上見也从巾

平 从亏 从八 **喜** 从壺 从口 **壹** 中句切陳樂立 而上見也从巾

盈盈

滿器也。从皿及。

盍盍

覆也。从大从血。

徵徵

召也。从王，善也。从微。

肅行于微而聞達者，即徵之也。

彤彤

丹飾也。从丹，其畫也。

荆荆

此荆法之荆。

正字。从井，从刀，刑殺也。从刀，开聲。

鬱鬱

芳艸也。此鬱鬯之專字。从臼，口，舌，鬱，其飾也。

僉

僉

从亼，从人。

侖侖

思也。从亼，从冊。

今今

从亼，从丁。

仝

仝

从入，从工，小篆从玉作仝。

𠄎𠄎

古射字。案此字當依鐘鼎文作𠄎，乃指事純體字。石鼓文改爲𠄎，已不明顯。小篆再變之，遂失古意。

侯侯

从人，从厂，象張布矢在其下。古文省人。

知知

从口，从矢。

就就

就高也。京，絕高也。邱也。尤，異也。

膏膏

古庸字。从自。

自

厚厚

山陵之厚也。从屮，从厂。

稟稟

筆錦切。賜穀也。

麥麥

從來，來即麥也。有穗者，从父，父穗聲近。

致致

送詣也。从夂，从至。

鞫鞫

苦感切。舞。

也。从章，从夂。

夏夏

中國之人也。从頁，首也。曰兩臂也。又，兩足也。

夏夏

初力。

切治稼，夏夏進也。从田，从夂。

及及

音沽。市買多得爲及。从乃，乃古及字。从夂，夂至也。既得便宜，即

屢往也。

析析

破木也。从木，从斤。

臬臬

五結切。射準的也。木其質也。自，鼻也。發矢

以鼻

為準

枝 榦也。可為杖。从木从支。

無 上音甫切。豐也。从林从大。

聲。金刻率用森為有無字。而洪範作庶。蓋衛包改之。

師 衆也。从巾从自。

自四巾衆意也。

賣 从出。

買

索 繩索也。从

也。从

宋从糸。米

華 从艸从雩。

圖 計畫難也。从口

从畱。畱難意也。

音聶。私取物縮

藏之。从口从又。

普 日無色也。从日。

華 从艸从雩。

圖 計畫難也。从口

从畱。畱難意也。

音聶。私取物縮

藏之。从口从又。

進也。从日。从

贊 从貝。

邑 國也。从口

从旡。

同也。从

日。从比。

美

從。从疒。从

曄 从光。

昌 从日。

同也。从

日。从比。

美

言

也从日。普

日無色也。从日。从立。

昆 同也。从

日。从比。

旋 族

也从日。普

也从疒。从

曄 从光。

昌 从日。

同也。从

日。从比。

美

也从疒。从

曄 从光。

昌 从日。

同也。从

日。从比。

美

也从疒。从

曄 从光。

昌 从日。

同也。从

日。从比。

美

也从疒。从

曄 从光。

昌 从日。

同也。从

日。从比。

美

也从疒。从

曄 从光。

昌 从日。

同也。从

日。从比。

美

栗卓

鹵垂兒栗實下垂也

栗卓

从米

秦卓

秦地宜禾

科秣

程也

香香

从黍

穀穀

許委切米一斛春為八斗从果

雷雷

楚洽切春去麥皮也从臼子所以雷之

檄檄

此分散之散之正字从攴

之意也

麻麻

从麻

向向

北出牖也从口

寔寔

安也从宀从心在皿上人之飲食器所以安人也

定定

从正

實實

富實也

貫

官官

守守

官也

寡寡

處从寸法度也

从宀从頰頰分也分故少

宋宋

居也从宀从木

躬躬

从身

架架

式鍼切深也一曰竈突从宀从火从求省深探从之

疾疾

丑刃切熱病也从疒从火

日

莫保切重覆也从口从一

同同

从口

肯肯

苦江切幬帳之象从口从止

其飾也

冒冒

冡而前也从目

最最

犯而取也从日

羅羅

鳥罟也从網从維

繭繭

母官切平也从艹五行之數二十分為一辰兩繭平也

罽罽

同羈从網从聿

京京

即隙字中从白上下从小

蒞蒞

陟几切箴

風 巖 禾

栗卓 鹵垂兒栗 實下垂也 栗卓 从米 秦卓 秦地宜禾

科秣 程也 香香 从黍 穀穀 許委切米一斛 春為八斗从果

雷雷 楚洽切春去麥皮也 檄檄 此分散之散 之正字从攴

麻麻 从麻 向向 北出牖也 實實 富實

定定 从正 守守 守官也从宀治事 處从寸法度也 寡寡

官官 仕也 守官也 宀从宀治事 處从寸法度也 寡寡

宋宋 居也从 躬躬 从呂 架架 从木

疾疾 丑刃切熱病也 夙夙 从夙

同同 从月 肯肯 苦江切幬帳 之象从月出

冒冒 冡而前也 最最 犯而取也 羅羅

繇繇 鳥罟也从 繇繇 母官切平也从廿五行之數二

隼隼 同隼 隼隼 即隼字中从 白上下从小 菑菑 陟几

同隼 隼隼 即隼字中从 白上下从小 菑菑 陟几

縷所紵衣。从
爾。从幸省。**伊** 伊尹 治天下 **散** 妙也。从人从文
之正字。微隱行 也。今併為一。

便 人有不便 則更之 **倅** 胡困切。完
也。今併為一。

完。 **便** 奴亂切。弱也。 **伏** 伺也。从
人从犬。 **真** 僊
也从匕从目从
匕。八所乘載也。

卓 高也。从
早从匕。 **眾** 从日
从頁。 **殷** 作樂之盛稱
也。从匕从目从
匕。八所乘載也。

頃 頭不正也。从頁从
匕。言首如匕也。 **印** 望也。欲有所庶及也。从
匕从卩。此昂之正字。

卓 高也。从
早从匕。 **眾** 从日
从頁。 **殷** 作樂之盛稱
也。从匕从目从
匕。八所乘載也。

表 古者衣裘。以毛為
表。故从衣从毛。 **裹** 奴鳥切。以組帶馬
也。从衣从馬。

考 音樹。老人行才相逮。从
老省。易省。行之象也。 **俞** 空中木為舟
也。从亼从舟。

从匕从目从
匕。八所乘載也。 **頃** 頭不正也。从頁从
匕。言首如匕也。 **印** 望也。欲有所庶及也。从
匕从卩。此昂之正字。

也。从匕从目从
匕。八所乘載也。 **頃** 頭不正也。从頁从
匕。言首如匕也。 **印** 望也。欲有所庶及也。从
匕从卩。此昂之正字。

也。从匕从目从
匕。八所乘載也。 **頃** 頭不正也。从頁从
匕。言首如匕也。 **印** 望也。欲有所庶及也。从
匕从卩。此昂之正字。

也。从匕从目从
匕。八所乘載也。 **頃** 頭不正也。从頁从
匕。言首如匕也。 **印** 望也。欲有所庶及也。从
匕从卩。此昂之正字。

也。从匕从目从
匕。八所乘載也。 **頃** 頭不正也。从頁从
匕。言首如匕也。 **印** 望也。欲有所庶及也。从
匕从卩。此昂之正字。

也。从匕从目从
匕。八所乘載也。 **頃** 頭不正也。从頁从
匕。言首如匕也。 **印** 望也。欲有所庶及也。从
匕从卩。此昂之正字。

也。从匕从目从
匕。八所乘載也。 **頃** 頭不正也。从頁从
匕。言首如匕也。 **印** 望也。欲有所庶及也。从
匕从卩。此昂之正字。

也。从匕从目从
匕。八所乘載也。 **頃** 頭不正也。从頁从
匕。言首如匕也。 **印** 望也。欲有所庶及也。从
匕从卩。此昂之正字。

也。从匕从目从
匕。八所乘載也。 **頃** 頭不正也。从頁从
匕。言首如匕也。 **印** 望也。欲有所庶及也。从
匕从卩。此昂之正字。

頁頁頁 胡結切頭也从人从頁鐘鼎文即以為首字說文顏頤頤皆从頁正文失收金刻多有

俯頰頰 古俯作頰从頁从逃省亦作俛

頰頰 熱頭痛也从頁从火

頰頰 盧對切難曉也

頰頰 胡老切白兒

頰頰 从頁从景景

頰頰 明也后施令故

印色 从爪从卩

色色 从卩

辟辟 必益切治也

胞胞 从肉

敬敬 从支

畏畏 从白从虎省鬼頭而虎爪可畏也

畏畏 母猴屬似鬼

畏畏 从白从肉

畏畏 与久切相詭呼也

塵塵 二畝半在邑一家之宅从广从鹿

塵塵 从广从鹿

塵塵 从广从鹿

塵塵 从广从鹿

塵塵 从广从鹿

塵塵 从广从鹿

塵塵 从广从鹿

塵塵 从广从鹿

塵塵 从广从鹿

塵塵 从广从鹿

塵塵 从广从鹿

塵塵 从广从鹿

塵塵 从广从鹿

塵塵 从广从鹿

塵塵 从广从鹿

塵塵 从广从鹿

塵塵 从广从鹿

塵塵 从广从鹿

塵塵 从广从鹿

从豕从又持 薦薦 解薦 薦薦 古法字平如水从

肉以給祭祀 薦薦 而田故从示从豕 臭臭 从犬从自

者去之 祿祿 同彌秋田也為祭 臭臭 自鼻也

獄燼 此依西嶽華山廟碑額 寮燹 力照切紫祭

作之从炆以守之从言 寮燹 天也从火从

春春古 炆炆 此尋溫之尋之正字於湯 奄奄 覆也从大

慎字 炆炆 見也 燹燹 炎从舛 契 契 契 契

大約也从 夷夷 平也从 喬喬 高而曲也从

大从切 夷夷 大从弓 喬喬 天从高省

線 圉圉 獄也从 盪盪 張流切引擊也 本本

音滔進趣也 大十 奏 進也从本从升从 罍罍

猶言兼十人也 奏 中中上進之意 罍罍 平祕切壯大

驚走也一曰往來也从亦从亞今 罍罍 也从三目三

文尚書罍命古文尚書作罍命 罍罍 也从三目三

大隸書罍 規規 規也 竦竦 息拱切敬也 婁

皆即此字 規規 規也 竦竦 東自申束也 婁

婁 房六切見鬼魅 惠惠 古德 息息 此憂愁之

兒隸籀文魅字 惠惠 字 息息 憂之正字

文 惠惠 字 息息 憂之正字

頻顛

此輦感之輦之古字。从頁从涉。隸變為瀕頻兩字。瀕又作濱。

侃侃

从川

仰古信字。取其不舍。晝夜猶人之剛直也。

颯

亦作峽。脈脈有派別。故从辰。血肉一物。故兩从。

覘

莫狄切。衰視也。

容

古濬字。深通川也。从谷。从宀。殘也。阮坎意也。

冬

冬

从又。从夂。又古終字。

電

从雨。从申。

霽

匹各切。雨濡革也。

孔

孔

通也。乞至。祠高禘而生子。

乳

人及鳥生子曰乳。獸曰產。从孚从乙。

臺

从至。与室屋同意。从虫。从高省。

扇

扉也。从戶。从羽。鳥翅二門。扇亦二。

犀

此

始之肇之正。字肇擊也。

閉

从門。才。所以閉門也。

門

直刃切。登也。从門。二。二。古

下。字。捧。古拜字。从手。从奉。

承。奉進趣之疾也。

承

从手。从卩。

脊

脊

从肉。从平。

妻

从女。从又。持事也。从巾。上進之義。

好

从女。从子。

奴

从女。从又。

如

從隨也。

毒

過在切。人無行也。从士。从母。

弗

擣也。从人。从韋省。

戎

从戈。从甲。鐘鼎甲字多作十。故隸作戎。

夏

古黠切。戟也。

義

从我。从羊。

直

正見也。从十。从目。从乚。

乍

止也。从一，匕。

匕

胡禮切。衮後有所俠藏也。从匕，匕同。隱上有一覆之。

匠

木工也。从匚，匚音方。器也。从斤，斤所以作器。

斨

土刀切。弓衣也。叕垂飾。

縠

即計切。弼戾也。从弦省，从整。

絺

从系，从帛。絕，絕也。从刀，从系。

轡

說文从車，傳寫之誤。石鼓从車，即說文車字。控御之意。从絲者，六轡如絲也。

蜃

籀文虹。从虫，从申。申，電也。兩體皆比象之詞。

蠅

从睪，以其大腹也。从虫。

亟

敏疾也。从人，从口，从二。二，天地也。

封

从之，从土，从寸。古文作籀文

作杜。从土，丰聲。

圣

苦骨切。致力于地也。

堇

巨巾切。黏土也。从土，从黃省。

里

从田，从土。

甸

天子五百里內地。从田，从勺。

加

从力，从口。

銜

鑣也。馬勒口中，所以行馬。

処

古處字。止也。从夂，得几而止。

甞

去衍切。甞商小塊也。从阜，从夷。

甞

陟呂切。幡也。所以載盛米。从甞，从宁。

隍

五結切。危也。从阜，从毀省。

六

易之陰數變于六正于八故从入从八案九數以五居中自五摺疊觀之四六相對故六之

形相

近獸獸从犬

亂亂

治也敵煩也今通用亂

鼻鼻鼻自

也鼻人辛苦蹙鼻也秦始皇改用罪字罪捕魚竹網也从网非聲

癸癸

籀文癸从火从矢

曳曳

束縛捽批為曳曳从申从弋支切之

曳曳

羊世切从申从余制切之

酉酉

釋酒也从酉水半見出於上

尊尊

酒器也从尊以奉之

亥

亥

亥也从二古上字从二人一人男一人女也从乙象裹子咳咳之形

右竝峙為意者凡三百五十一文○此類字不能以所从之兩體三體連貫而直捷言之由其用意多委曲或有字形不足以盡字義者也○其兼聲者芟命變此認競異與筆堅欵爽管梁驛喜封荆就厚稟致賣華贊明盟粵科麻冒佞表羨衫胞契喬惠冬電攷辭亂與曳酋凡四十八字說文亦概不言聲

王王

一貫三為王三者天地人之道也而參通之者王也此字从三从一而一貫乎三之中是由部

位見意者也下放此

閏閏

周禮曰閏月王居門中終月

班班

分瑞玉也从班从刀

莫莫

日且冥也从日在艸中俗作暮

小水

一之為形已小又從而八之愈小矣八者

分也在一之左右以見意

介介

从人从八。人各有介。

局局

促也。从口在尺下。覆局之

也。

肉肉

同訥。口在內。中訥之意也。

鼻鼻

音登。禮器也。从井持肉在豆上。詩于豆于

登假借字。俗作登。

卑卑

執事之賤者。从儿。古左字。左卑。故在甲下。

肅肅

从聿

上戰戰兢兢也。

盥盥

古玩切。澡手也。从白水臨皿。

益益

水在皿上。增益之意也。

苦浩切。气欲舒出。了上礙於一也。了古乃字。古文以了為于。巧二字。

号号

胡切。痛聲也。从口在了上。

内内

自外而入也。从入从口。

尤尤

余箴切。淫行。从

人出

央央

中央也。从大在冫之內。

雀雀

胡沃切。高至也。从隹上欲出。冫。

磔也从舛在木上。

桀桀

古老切。明也。从日在木上。

杳杳

鳥

切冥也。从日在木下。

東東

从日在木中。日升扶桑之謂

之之

出也。从一中。一一地

也。

生生

之在人上。是在先也。

皇皇

音皇。艸木

妄生也。从出在土上。古文作。往。狂。尪。汪。匡。皆从之。隸變為主及王。

杲杲

鳥鳴也。从品在木上。

困困

去倫切。从禾在

俗作

束束

分別簡之也。从入在束中。於束中束擇之也。

困困

去倫切。从禾在

文字彙考

囗 囚 囗 中 人在 東 東 木 口 困 困 木 故廬也 囗 中

囗 囗 胡困切 廁也 從豕在囗中 早 早 甲 日 在 旦 旦 日 見 一

上 一 秉 秉 把也 從又 兼 兼 從又持 白 白 同

地也 小穿也 從人在白上 案此窠臼之謂也 寒 寒 從人在宀下以艸上 穿

窠 窠 從牙在 突 突 犬從宀中 竄 竄 七亂切 匿也 從鼠在宀中

庫 庫 兵車藏也 從車在广下 友 友 音撥 走犬兒 從大而广 之 曳 其足則刺友也 广

同 曳 光 光 從火在 人上 炙 炙 從肉在 火上 夾 夾 持

從大 俠 立 立 從大在 一之上 困 困 從口 水 變為淵 原

原 原 水泉本也 從泉出 厂下 出 出 即灾字 害也 從一 壅川 災 備 從之 扇

扇 盧后切 屋穿 水下也 從雨在尸下 尸者屋也 閻 閻 隙也 從門中 見月 閑

閑 閑 也 從門 中有木 閃 閃 失冉切 闕 頭門中也 闖 闖 丑禁切 馬 出門兒

毋 毋 止之也 從女有 姦之 者 禁止之 令毋姦也 父 父 芟州也 從 丩 相交 氏

古祗字从氏下著一

氏下著一

成

从人荷戈

或

古域字从口从戈以守一

區

踣區藏匿也从品在仁中品衆也

恆

从心从舟在二之閒上下一心以舟

旋恆也

坐

从二人在土上篆文作聖以畱省

堯

从堯在兀上高遠也

輦

力展切輓車也从扶在車前引之

辯

治也从言在辨之閒案辨有分別意

目辨从文未有不在其閒者也

字

乳子也从

辱

辱

恥也从寸在辰下失耕時於封疆上戮之也

戊

五行土生於戊盛於戊从戊含一一

地也陽入地也

壹

易曰天地壹壹今本作細緼它書或作烟燼此合兩字乃

成義者為會意之奇變壹壹者交密之狀元氣渾然吉凶未分故一从吉一从凶不定之詞也而吉凶皆在壺中者壺盛物之器壹壹乃將泄未泄之時故从之也

右即字之部位見意者凡七十三文○与順遞為意一類以其意見於形故別輯之不入兼指事者彼尤明著也○兼聲者閩原堯輦辯字壹凡七字

祿

音算明示以算之也

珏

古岳切同穀二玉相合為一珏

夂

古別字

分也

音謹驚

人汁切

二十拜也

音競競

言也

音競競

同九卽

同志為友

又相交

音競競

目

拘瞿二音

左右視也

音祕二

百也

音酬雙

鳥也

音幽微也

音滋又音立黑也

艸部茲

音滋又音立黑也

艸部茲

音幽微也

哥哥

聲也

音滋又音立黑也

艸部茲

音滋又音立黑也

音幽微也

連屬

音幽微也

音幽微也

音幽微也

音幽微也

音幽微也

木弓

重也

故重夕為多

音嬰頸

音嬰頸

束

音歷稀疏適歷

音歷稀疏適歷

音庚本不勝末

音歷稀疏適歷

从

相聽也

此順從之正字

音縱隨從也

音縱隨從也

覷

弋笑切

士戀切

息利切

弋笑切

竊

語斤切

火相齧也

火相齧也

火相齧也

火相齧也

扶

古伴字

並行也

併

水中可居曰州

併

洲 龍 龍 音沓飛 龍也 至 至 人質切 到也 耳 耳 丁帖切 安也

女 姁 女還切 姁 姁 賊也 弱 弱 其兩切 疆也 虫 虫 此昆蟲之昆之正 字蟲之總名也 圭 圭 瑞玉也 畱 畱 卽疆 字比

也 田 辨 辨 方免切 罪人 相與訟也

右疊二成字者凡四十五文○已別見者不再出○ 兼聲者廿友爾茲哥兢羈至凡九字

篆 篆 二余也 讀 效 效 力几切 二爻也 从 从 良獎切 二入也

棘 棘 二東也 字 書音曹 旒 旒 所臻切 進也 卯 卯 士戀切 二卍也

岫 岫 所臻切 二山也 豨 豨 伯貧呼關二 切二豕也 林 林 之壘 切二

水 魚 魚 音魚二 魚也 所 所 語斤切 二斤也

右同前而吾疑其卽是一字故別輯之凡十一文○ 古人字好茂密如宜作茲是也篆籀之音又同余魚 故吾疑之卽觀其二云二也亦可見○古某字

卉 卉 艸之總 名也 吉 吉 古哲 字 品 品 衆庶 也 卉 卉

文 文 卷 卷 三 三 三 三 三 三

音撤三
十并也
言言言言
徒合切
疾言也
羴羊羴
同羴羊
臭也
隹

隹
祖合切
羴鳥也
森林
木多
日
精光
自
音

顯
也
从
音吟衆
立也
毛
此芮切獸
細毛也
石
衆石

馬
甫州切
衆馬也
鹿
音粗行
超遠也
兔
芳遇切
疾也

犬
甫遙切
走兒
火
以冉切
心
音瑣心疑
也

泉
祥遵切
三泉也
魚
音鮮新
魚精也
耳
尼輒切附
耳私小語

也
女
私
也
土
音堯土
高也
力
音叶同
力也
轟

車
呼宏切羣
車聲也
子
音翦
謹也

右疊三成字者凡二十七文○兼聲者喜彘彘三字
并則三十兩字之合音也

艸
模朗切音
網衆艸也
品
音戢衆
口也
江
知衍切
極巧視

之也衰屨从之
今並變爲展
三
籀文
四字
右疊四成字者凡四文

𠂔 音撥足刺𠂔也。止右足少。左足兩足箕張是刺𠂔也。**登登** 上車也。从𠂔豆象登。

𠂔 音撥足刺𠂔也。止右足少。左足兩足箕張是刺𠂔也。與𠂔均从止少。而此兩足相接是步也。爾雅堂上謂之步。禮記堂上接武。就此字之形觀

之即得。其意。**𠂔** 音余共舉也。从白升四。手也。兩人共舉一物也。**𠂔** 古拱

左手又右手也。兩手相向是拱揖也。**𠂔** 此因壘而降之降之正字。从父干相承不敢竝也。降下也。

𠂔 古關字。从門从𠂔。岸舟抵兩岸是竟之也。**春**

𠂔 从升持杵臨白。上午杵省也。**𠂔** 須緣切。从二从回。上下回亘以求之也。古

文形尤明顯。

右兼指事者凡十文

牢 閑養牛馬圈也。从牛从𠂔。𠂔 冬省取其四周也。**𠂔** 胡官切。鴟屬。从佳从𠂔。有

毛角也。**𠂔** 古獠字。奴刀切。似人。故**𠂔** 或作𠂔。身音廩

木本也。从氏从一。其貫於一下者。根在地下也。

右兼象形者凡四文。四字皆物也。而合宅字以為形。

以上九類皆正例也。

設設

女庚切。此槍攘之攘之正字。亂也。从交工交叩。已象交構形。襄囊从之。

葬葬

从死在艸中。一則薦之之物之形。

爨爨

炊也。同象甌形。臼以持之。門為竈口。井推林內火。

父父

从又舉杖。

反反

从又。厂象形。案反當為阪之古文。故从厂。特又字不可解。或是

通體象形。本作反。与巨唇相似。後人斷之耳。

蹇蹇

陟利切。礙也。不行也。从車从止。引而止之也。門

象牽馬之韁。

鼓鼓

从壺。壺象其手擊之也。

腦腦

頭髓也。从肉从匕。匕著也。从

象髮。夔夔

渠追切。即魑也。如龍一足。从夂。象有角。手人面之形。案此字較夔多兩角耳。亦以會

意為形者也。

夫夫

从大。一象簪。

開開

从升。兩手開門也。一象肩形。小篆斷一為

一。又直以爲升。遂成开矣。非从开聲也。

右於會意外加一形者。凡十一文。○不入會意定象。形者。彼以形為主。此合全字乃成意也。即如闕字。兩手奉肩以開門。其意不以肩為主也。

屯屯

難也。从中貫一。一地也。中曲其尾。所以會難意也。

芻芻

既刈之艸。包束之艸。

分爲兩而各包之。便於擔荷也。勺同包。

折折

古折字。从斤。斷艸變艸爲申。以見其爲已斷也。

音彙

音彙語相訶距也。从口距辛。辛惡聲也。案此訛詐之正字。言从口辛聲。旁曲其尾。非徒与言相

避也。乃以見距之

之意也。俗作啐非。

避也。乃以見距之意也。俗作啐非。十。數之具也。五之古文作×。四

仍是此意。二五

為十。故从之也。

北。从兩人相背。北者人之所背也。右人已變為匕。而仍謂之人者。

如灸坐之左人。亦變如匕。非變不足見意也。

距。音誰乖也。从

二臣相違。

舛。舛。亦作瀼。俗作澀。不滑也。从四止

昌。兗切。對臥也。从二又相背。

𠂔。𠂔。而上二止倒者。兩人相背之狀

也。或。古悖字。从二或而下一

也。或。或倒者。兩人諍逆之狀。

也。或。或倒者。兩人諍逆之狀。

右以其字而變其字之形者。凡十文。○吾因西嶽華山廟額。嶽字。度尚碑。雖字推之。知狀當作𠂔。雖當作

及。及。余忍切。長行也。从彳引之。

彳。彳。小步也。引之則長行也。

世。世。三十年為

一世。从卅

而曳長之。因取曳聲。

丰。丰。艸盛丰丰也。生篆作生。丰从生

而達於下。以見其盛也。

无。无。無之奇字也。許君凡兩說。前說通于元者。虛無道也

无。无。謂元字之ノ在二之下。无字之ノ貫乎二也。是較元

字少增以見意。後引王育說。天屈西北為无。謂天字之ノ

不屈。无字之ノ則屈。是少變。天字之形以會意也。吾用其

前說者元无去几皆是二，不去人則不成字也。右就本字而少增之，即足會意者，凡四文。

茵

糞也。从艸，象其蕪穢也。从胃，省者，已自胃而出也。左傳：漢書皆借矢，俗作屎。

谷

山

山闕陷泥地，从口，从水，敗兒字，亦作沈，又變作竟。

彳

丑亦切，小步也。从半行。

支

去竹之枝也。从又，持半竹。

畫

从日，从畫省，畫者界也。畫与夜為界。

隶

隶

徒耐切，及也。从又，从尾省，又持尾者，以後及之也。尾乃譬況之詞，非真尾也。及字从人，从又，亦又在人之後。

凡

音殊，鳥短羽飛九九也。省飛為凡，省凡為九。

眾

徒合切，目相及也。从

目从

昔

古腊字，从殘，肉，日以晞之。

再

一舉而二也。

再

處陵切，并舉也。再，再皆从冫省，蓋以冫字摺疊，合兩為一也。一舉其中為再，爪舉其中為再，此省而不省者也。

皮

音槃，剝骨之殘也。从半丹。

丹

古瓦切，俗作剛，从骨省，別从之。

不

古槃字，从木，無頭。

梟

不孝鳥也，日至捕梟磔之，从鳥，頭在木上。

夕

夕

判木也。从半木。

慶

行賀人也。从心，从文，吉禮以鹿皮為

摯，故从鹿省，猶之虎為虎文也。

古

古賦字。

川

古澮字，川篆作

小於川也再省一筆
爲く又小於从也

谷谷

从水牛見
出於口

非非

違也
从飛

下翅也

丸 息晉切疾飛也
从飛而羽不見

俎俎

从半肉
在且上

了了

也。从子而省兩臂
居月切無左臂也

子

居桀切無右臂也
从子而省右臂

子

居月切無左臂也
从子而省左臂

右省文會意者凡二十七文。雖省而不於省得意者入順遞並峙。

少

音撻。踏也。
从反止。

乏

正以受矢乏以蔽矢。
故反正爲乏。

丁

音畜丑玉切步
止也。从反彳。

𠂔

古攀字引也。从反升。人有所引則兩手向外。故不云从升。又

相背而曰从反升。隸
从𠂔者皆變爲大。

𠂔

此執掌之掌之
正字。从反爪。

𠂔

則侯切。下
也。从反下。

𠂔

居玉切持也。从反𠂔。𠂔反下而義同。𠂔。𠂔反。𠂔而義同。𠂔者。𠂔身即節奏

之正字。𠂔。𠂔即載揭
之正字。皆連語也。

𠂔

音呵。从
反互。

𠂔

普火切。不可
也。从反可。此

大徐新附字。以時
俗恆用。故仍采之。

𠂔

苦瓦切。同跨步也。
从反又。𠂔。𠂔从之。

𠂔

文無
音義。

匕

比也。君子周而不比。相比是反人道也。故
从反人。此即象形篇匕字。說文兩義。歸

之一字竊以為未安故分收之
比 密也从反从
身 於機切歸也 从反身此歸

依之依
无 居未切飲食气并不得息也从反欠
司 臣司事於

外者从反后
抑 按也从反印
丸 从反仄仄傾側也丸則正圓矣

辰 古派字水之衰流別也从反永
𣎵 古繼字从反𣎵
卯

卯酉卯 卯為春門萬物已出卯為秋門萬物已入出入之意不可象故借門象之卯从反卯

卯不可从反卯故連其上以見意

右反文會意者凡二十二文○業已反之倒之何以為會意則以合本字之意而思之乃可得其意也

白 居玉切又手也从倒冫
幻 胡辨切惑也从倒予
𠂔 同厚

以倒高高獻之於上也
市 子荅切周也从倒出出者出也出而倒之則反

其故處是
匕 變也从倒人此變化之正字化
尾 周市也 教行也乃教化字今合為一

𠂔 从倒毛在尸後犀屬皆从古尾字
𠂔 此鼻首之鼻之正字从倒省
𠂔

𠂔 同突不順忽出也从倒子古文
以 用也从倒

右倒文會意者凡九文

爾爾

麗爾猶靡麗也从口从茲其孔茲尔聲

爽爽

明也从攷从火徐楚金曰大其

中縫隙光也案爾爽二字皆取窗櫺之意其空白處乃字義也

邠邠

即巷字也从反正兩邑許君云

鄰道也兩邑祇有鄰意所謂道者以中閒空白為路也

皞皞

似醉房九二切蓋即隧字也許君云

兩阜之閒其意重閒大風有隧有空大谷是其意也

右意不在字中轉在空白之所者凡四文

建律

立朝律也从聿从廾案律者均布也故从聿聿即筆也筆之於書也聿尚無律意而建以聿

為律者因律从聿也

曆曆

音函和也从甘从麻案麻治也無調意秝稀疏適歷也適

歷有調和意是由麻所从之秝得意也

明王即王

月滿与日相望似臣朝君从月从臣从王王朝廷也

案以廷从王而謂王為廷

宰宰

舉人在屋下執事者从宀从辛辛舉也案辛罪也辛从辛因有罪義

報報

當罪人也从奉从反反服罪也案此因服从反而反遂有服意當者今之照律定罪也

右所从之字不成意轉由所从之字之所从与从所从之字者以得意也凡五文

吏史 治人者也。一从史，史亦聲。○意中有聲，故云亦聲。下竝放此，不悉記，惟其聲不易見者，乃記之。

禴禘 以事類祭天神也。**禮禮** 履也，所以事神致福也。从示，从豊，豊亦聲。

祐祐 木主石函也。禮有郊宗石室。**崇崇** 設縣蕪為營，以禳風雨雪霜水旱癘疫于日月星辰山川也。从示，營省聲。

禴禴 會福祭也。**琥璠** 發兵瑞玉，為虎文。**瓏瓏** 禱旱玉，為龍文。**瑁瑁** 諸侯執圭，朝天子，天子執玉以冒之。

珩璠 胡紺切，送死口中玉也。**玕玕** 佩玉，有聲。

以為行節。**珥珥** 充耳也。**玲玲** 胡紺切，送死口中玉也。**於於** 丑善。

切，旌旗杠兒，从一，从於，於亦聲。**芬芬** 艸初生，其香分布。

苾苾 艸，音斐，艸得風兒。**茁茁** 不耕田也，从田，从出，亦聲，亦作茁。

莽莽 南昌謂犬善逐兔，艸中為莽。**胖胖** 普半切，半體也，儀禮夫妻胖合也。宋

版釋文作胖。**牯牯** 息利切，四歲牛。**牯牯** 以芻莖養牛也，此芻

犖犖 喫善切，牛很，不從引也。**犖犖** 里之莫交二切，犖牛尾也，从犖，省从毛。

單單 大也，从卍，卍亦聲，卍者車之省，博古圖，單字有从單，單者是其證。**右司** 助也。

喪 亡也。从哭，亡亦聲。 **選** 遣也。擇也。 **選** 遣也。擇也。 **選** 遣也。擇也。 **選** 遣也。擇也。

齧 戶八切。齧骨聲。 **騎** 去其切。虎牙。 **齧** 其久切。老人齒如白也。 **齧** 音疏。門戶。

疋 亦聲。 **疋** 亦聲。 **疋** 亦聲。 **疋** 亦聲。 **疋** 亦聲。

拘 止也。从句，干於舌，干亦聲。 **拘** 止也。从句，干於舌，干亦聲。 **拘** 止也。从句，干於舌，干亦聲。

筍 曲竹捕魚筍也。 **筍** 曲竹捕魚筍也。 **筍** 曲竹捕魚筍也。

鉤 曲也。 **鉤** 曲也。 **鉤** 曲也。

博 大通也。从十，从專，專布也。亦聲。 **誥** 告也。 **誥** 告也。 **誥** 告也。

詔 詔也。 **詔** 詔也。 **詔** 詔也。

誼 人所宜也。从言，从宜，宜亦聲。仁義古也。如求婦。 **誼** 人所宜也。从言，从宜，宜亦聲。仁義古也。如求婦。

業 蒲沃切。瀆業謂煩辱之事也。从艸，从井，井亦聲。 **業** 蒲沃切。瀆業謂煩辱之事也。从艸，从井，井亦聲。

業 音頌。賊事也。从業，从八，八分之也。亦聲。 **業** 音頌。賊事也。从業，从八，八分之也。亦聲。

晨 食鄰切。早也。从日，从辰。白辰者言早起執事也。今作晨。晨，農之省文。大火星之別名。 **晨** 食鄰切。早也。从日，从辰。白辰者言早起執事也。今作晨。晨，農之省文。大火星之別名。

𩚑 虛振切。血祭也。从爨省，从𩚑。𩚑，西酉酒也。从分，分亦聲。
鞞 耳由切。奕也。

鞞 古洽切。鞞，鞞沙也。
𩚑 武悲切。此糜之正字。从彌，从米。米亦聲。俗省作粥。音之六切。

𩚑 音贅。下問吉凶也。从示，从又，持崇，崇亦聲。
投 也。𩚑，𩚑也。𩚑，𩚑也。𩚑，𩚑也。

政 正也。𩚑，𩚑也。𩚑，𩚑也。𩚑，𩚑也。

𩚑 此頒分之。頒之正字。𩚑，𩚑也。𩚑，𩚑也。

𩚑 渠云切。𩚑，𩚑也。𩚑，𩚑也。𩚑，𩚑也。

甫 男子美稱也。从用，父古多。借父為甫。父亦聲。

道 于線切。相顧視而行也。从目，从延，延亦聲。

𩚑 許救切。以鼻就臭也。𩚑，𩚑也。𩚑，𩚑也。

莫 音蔑。火不明也。从肖，从火，肖亦聲。

幽 从山中，从丝。𩚑，𩚑也。𩚑，𩚑也。

舒 伸也。从舍，从予。予亦聲。

𩚑 疾正切。阮也。从叔，从井。

文字彙

卷三

四

三

三

三

殯

死在棺將遷葬柩賓遇之

餅

部田切并脅也

腥

蘇佞切星

割

呼麥切錐刀日割

剝

裂也从刀从录刻割也

劑

呼麥切錐刀日割

劑

在詣切齊也

刺

君殺大夫曰刺刺直傷也

笙

正月之音物生故謂之笙十三簧象鳳之身

筑

張六切似箏五弦之樂也

筮

先代切行棊相塞謂之筮

近

同記適人以木鐸記

近王鼻近語助辭也今譌近

晉

告也今通用冊

可

从口从了

吁

从口从于于亦聲

愜

許記切說也

愜

康也从心

愜

直呂切器也从

盥

他感切血

醢

天口切相與語睡而不受也从否从

冫

亦聲

冫

同

鄉人飲

餽

俱位切又音饋

餽

日月合宿為餽

今通

柵

編樹木也

枰

蒲兵切榻謂之枰又

木从手

手亦聲

糶

他弔切从出

國

口从

从或或 貧 財分少也 鄯 時戰切鄯善西域國也 岐 岐岐

古文作 巷 从支 共亦聲 眈 眈 胡廣切明

也 眈 胡旬切 旄 旄 幢也 康 康 胡感切木垂華實也从木

亦聲 室 室 从至至亦聲 窵 窵 於決切深抉也 窵 窵 徒

切坎中 窵 窵 敕貞切正視也从穴中正見正亦聲 窵 窵 酥骨切从穴中卒出

痲 痲 居月切羊气也从疒 瘡 瘡 寒熱休作病 冠 冠

从門覆也从元首也 取 取 寸句切 纒 纒 古

切网 罾 罾 力久切笱也 鞞 鞞 輸芮切禮巾也 敝 敝

也 敝 敝 此九章之粉之正 仕 仕 學也 伎 伎

交也 仲 仲 中 侍 侍 直里切儲以待用也 傾 傾

也 佶 佶 古沓切 儋 儋 余六切 儻 儻 魚紀切儻也一

疑 曰相 係 係 絜束也 化 化 教行也从止人止亦聲 從 從 慈

切隨行也。从辵，从亦聲。
和 人質切。日所常衣。
襜 諸几切。紵衣也。

覽 觀也。
歆 許嬌切。歆歆，氣出兒。
歆 音西。

言意也。
吹 詮詞也。从欠，从日。日亦聲。詩：通駿有聲。聿來胥字。通聿皆借字。吹其正字也。余聿切。

頰 烏沃切。納頭水中也。
頰 盧對切。頭不正也。从耒，耒頭傾也。

也亦聲。
覲 面見也。
聿 汝塩切。頰須也。
彰 彰彰也。文章也。

听 呼后切。厚怒聲。
听 从口，后，后亦聲。
詞 意內而言外也。从言，司亦聲。

旬 侯閣切。市也。
岾 五葛切。岸高也。从山，厂亦聲。
戾 仄之。

籀文。
堅 口莖切。餘堅者。
長 以兀从匕，从倒亡聲。倒亡者不亡也。
形

亦作耐。罪不至髮也。从而，从彡，而亦聲。
馱 博拔切。馬八歲也。
駮 蘇答切。馬行逸足也。

甫微切。馬赤鬣縞身。目若黃金。
駮 相及也。

猪 乙咸切。竇中犬聲。
焚 徂朗切。妄强犬也。
焮 人久切。屈也。

申木也。
焚 燒田也。
絞 緝也。从交，系交亦聲。
息 倉紅切。多也。

文字蒙求 卷三 聖

遠恩也。从心，囟，囟亦聲。**媮**，戶骨切。病也。**癩**，郎果切。病也。**執**

捕罪人也。从夊，夊亦聲。**頤**，同。峻，岡朗胡朗二切。直項，莽峻

見。从亢，夊亦聲。**界**，九遇切。舉目驚界然也。从夊，目亦聲。**鼻**

五到切。媯也。从自，夊亦聲。**昊**，春為昊天。从日，夊亦聲。**壯**，祖朗切。

息，从心，自亦聲。**意**，察言而知意也。从心，音亦聲。**愍**

居影切。敬也。**慮**，苦謫切。廣大也。**慈**，胡田切。急也。**愚**

愚，禺猴屬獸之愚者。**愷**，五漑切。駿也。**態**，能意兼聲。**汙**

呼穴切。水從孔，穴疾出也。**洸**，水涌光也。**派**，同。汙，汙

戶庚切。溝行水也。**沒**，沈也。**泐**，盧則切。水石之理。**泮**，泮宮

否，不也。**閨**，特立之戶。上圓下方，似圭。**閨**，常以昏閉

招，手呼也。**拳**，兩手同械也。**妊**，如甚切。孕也。**姓**

从女生，生亦聲。**娶**，从取女，取亦聲。**婚**，婦家也。取婦以昏時。**姻**

...

姻 婿家也。女之所因。**娣** 女弟也。**婢** 女之卑者。**媵** 女也。

無鄙切。**嬰** 頸飾也。从女，从嬰。嬰亦聲。**媛** 王眷切。美女也。色好也。从女，从頁。媛亦聲。

奸 古寒切。犯淫也。**医** 於計切。盛弓矢器也。从匚，从矢，矢亦聲。

匹 四丈也。从八，下，八。一匹，八亦聲。**縹** 姊入切。合也。**緜** 虞書之米之。正字。**螟** 蟲食穀心者。吏冥冥犯法，即生螟。

更乞貸則生。今詩作騰。**蝻** 禹屬。善援。**鼃** 七宿切。光鼃，詹諸也。其鳴詹諸，其皮

鼃鼃，其行先先，从龜，从先，先亦聲。詹諸，今作蟾蜍。**坤** 土位。在申。**坪** 皮命也。均，平福也。均，平福也。均，平福也。

幾 天子千里地，以遠近言之，則言幾也。从田，从幾，幾亦聲。幾，亦聲。幾，亦聲。幾，亦聲。

芟亦聲。芟，古光字。**衡** 發也。俗。作撤。**劫** 以力止。去曰劫。協，苦厚切。金飾也。力，勑所切。協，皆和也。玉篇不收協字。

斲 藏濫切。小斲也。**鈔** 府良切。方鐘也。**錄** 音柔。錄之

也。斲，藏濫切。小斲也。鈔，府良切。方鐘也。錄，音柔。錄之

也。斲，藏濫切。小斲也。鈔，府良切。方鐘也。錄，音柔。錄之

也。斲，藏濫切。小斲也。鈔，府良切。方鐘也。錄，音柔。錄之

也。斲，藏濫切。小斲也。鈔，府良切。方鐘也。錄，音柔。錄之

也。斲，藏濫切。小斲也。鈔，府良切。方鐘也。錄，音柔。錄之

料 普慢切。量物分半也。**輶** 鉏交切。兵高車。加巢以望敵也。**輶** 輶

府遠切。車耳反出也。**輶** 輶車。古歷切。車轄相擊也。**陸** 高平地。**陷** 陷

也。高下也。**隙** 壁隙孔也。**至** 力軌切。至擊也。从土

聲。从亦。**季** 从穉省兼聲。**疏** 通也。从充从疋。疋亦聲。**胙** 胙

女久切。食肉也。**羞** 進獻也。从羊从丑。丑亦聲。**酒** 从水从酉。酉亦聲。**酣** 酒樂也。

酣 酒樂也。

右會意兼聲。而聲即在意外者。凡二百五十文。如頽字說云。以事類祭天神。下文不言。从類而第云類聲。以說義之詞。已見類字也。此類皆采之。至如像下云。象也。小徐本云。象聲是也。犬徐加从象。則誤。蓋相似之像。上古借象。中古加人。易曰。象也。者像也。故許君說曰。象也。謂古借象為像也。若言从象。則象祇是獸。不可通也。此類皆依小徐。不復采之。

碧 石之青美者。从玉。石。白聲。**薄** 音督。水菡萏。从水。艸。毒聲。**藻** 藻

从水。艸。禹聲。今作藕。**萍** 萃也。說文水部萍字。即此字之俗。後人所彙入也。从水。艸。并聲。**藻**

藻 水艸也。从水艸。巢臬則聲也。
春 艸也。从艸。屯聲。時生也。

曾 詞之舒也。从八。从囙。囙音聰。
歸 女嫁也。从止。从婦省。自聲。
妻 隸亦作妻。尼輒切。機下足所履者。疾也。从止。从又。入聲。

走 疾。葉切。疾也。从止。从又。又手也。中聲。
御 从彳。止。下者。行止。皆有節度也。午聲。
卸 司夜切。舍車解馬也。从止。下。午聲。

衛 宿衛也。从行。市。夜巡者。必週而其所巡也。韋聲。
奉 承也。从手。承。也。从丰。聲。

奉 承也。从手。承。也。从丰。聲。
鬲 即今鬻粥字也。从鬲。从米。毓省聲。其正文作鬲。

御 从彳。止。下者。行止。皆有節度也。午聲。
卸 司夜切。舍車解馬也。从止。下。午聲。

覩 音載。設飪也。儀禮七載。借載用之。从夨。从食。才聲。
徹 通也。从攴。从彳。音聲。
教 許其切。圻也。从攴。从子。未聲。聲。聲。聲。

學 本係一字。从教。从口。口。尚矇也。白聲。小篆省文。
鷹 同鷹。从佳。从隹。中象其冠。商聲。

衡 牛觸橫大木其角。从角。从行。聲。古文與會意。
藍 公戶切。器也。从皿。从缶。古聲。

簠 方矩切。黍稷圓器。从竹。从皿。甫聲。

衡 牛觸橫大木其角。从角。从行。聲。古文與會意。

藍 公戶切。器也。从皿。从缶。古聲。

市

市有垣。从口，从廌。古及字，土省聲。

牽

胡夏切。亦作轄。車軸耑鍵也。从舛。

牽在兩軸耑相背也。萬省聲。萬古萬字。

梁

橋也。从木，从水，刃聲。

榘

余救切。積。

木燎之也。从木，从火，酉聲。

積

職維切。積。多小意而止也。一曰木名。从禾，支只皆聲。此字當入形。

聲以積。楸連語。且罕用。附此。

楸

俱羽切。从禾，从又。句聲。又者丑省也。

稽

留止。

也。从禾，从尤，旨聲。

冥

幽也。从日，从六，日數十。六日而月始虧。幽也。一聲。

虜

郎古切。獲也。从母，从力，虎聲。

牖

从片，从頁，甫聲。

竊

从穴，从米，离甘皆聲。

寶

从宀，从玉，从貝，缶聲。

宜

所安也。从宀，之下。一。

害

周

从宀，从口，害从家起也。丰聲。

寢

寐而有覺也。从宀，从疒，夢聲。此吉夢。維何之夢。

兢

競也。从二兄，競意。丰聲。一曰敬也。

鬢

他歷切。鬚髮也。从彡，从刀，易聲。

羸

从且，从比，矢聲。

羸

音提攜。跛不能行。為人所引也。从九。

鞫

从爪，是。鞫聲。

鞫

此鞫獄之鞫之正字。从辵，从人，从言，竹聲。

鞫

進也。从辵，从中。

允聲。今通用。允。

憲

敏也。从心，从目，害省聲。

漶

子小切。醜酒也。一曰浚也。从网。

灑酒故从网。 **湮** 奴結切。黑土在水中。也。日聲。 **溼** 此乾濕之

也。濕之正字。从水。一。所以覆也。覆而有土。故溼。 **泰** 大

他達他蓋二切。滑也。从井。从水。 **聽** 从耳。从惠。大

聲。古文从久。大聲。楷作太。 **樞** 从木。从尪。 **爾**

从系。从虫。節。 **至** 古靈切。水脈也。从川。在一下。 **勸**

聲。古文作親。 **畝** 从田。从十。 **勸** 宗廟常器也。从系。系。綦也。 **勸** 井持米器中實也。互聲。

勸 良倨切。助也。从力。从非。慮聲。今爾雅作勸。 **陳** 从阜。从木。申聲。 **陞** 之

切。耕以甬浚。出下壚。 **隰** 小篆作窳。塞上亭。守窳火者。从隰。从火。遂聲。

士也。从阜。从土。召聲。 **疑** 从子。止。匕。 **辰** 辰為三月農時也。物皆生。从乙。匕象芒達。从二。古上

字。 **醬** 隸作醬。从酉。 **醬** 从肉。爿聲。

右於會意之外。別加聲者。凡六十八文。

君 尊也。从尹。發號。故从口。案此兩對立文。不可合為一義。下放此。 **商** 余律切。以

雖有所穿也。一曰滿有所出也。从矛从冎。冎与

雖不倫。第从比象之意。冎从内。内与穿略相近。絲絲

呂員切。亂也。治也。不絕也。案此三義。言与絲皆有之。然非王言如絲之義。幾

以肖。人勞則蔑然。从戌。案以戌為勞。与目不相涉。利勑勑

二句指刀之銛利言。曹轉獄之兩曹也。在廷東。从棘

下二句吉利意也。治事者。从日。案棘指其地。日指

其職。李李蒲妹切。艸木實李也。从艸。人色也。从子。論

句言人色之盛。思思息廉切。疾利口也。从心从

言藥往往用酒也。醫醫說文云。醫。惡姿也。醫之性然

从耳。耳連於頰也。言醫精小道。性不和平也。又

云得酒而使。从酉。右字無聲。不得不謂之會意。實則各自為意。不可會

也。許君亦兩分說之。不可強合為一。凡十文。毒毒

大徐以為从毒。小徐以為从中毒聲。皆不可解。尔尔

八。象氣之分散。案許君說入而不說入。本不可說也。詹詹

言無涉。即許君收詹於八部。逐逐追也。从辵从

而不收於言部。亦不可解。還還豚省。還

多言也。从言从入。从彳。彳者仰也。与

追也。从辵从彳。還

豚省。還

備 說文曰高平之野人所登從辵備象闕案

爾雅廣平曰原原者遠之借字繫傳分釋

又田則備者兩字誤合為一也石鼓從畷蓋即象字是知

從田故釋以高平之野從辵從又故釋以人所登象則聲

也朱文藻鈔小徐本從畷而繫傳固云未知何故從

象矣則朱本恐是依石鼓改故畷譌為畷終當闕疑

夨 音遠持弩柎也从升

肉徐氏曰从肉未詳

叟 从又从災均不可解

衆經音義病見於脈

之說亦附會難

通左傳作倭

燮 蘇叶切和也从又言从炎籀文

作燮从羊均不可解似當从言

从炎部燮

之省聲

叟 音叟滑也从又中案中

艸也手持艸豈有滑義

段 古

切借也周伯琦曰从皮从二皮多假

也案真假乃漢語不可以說古義

曰地可觀者莫可觀於木案許

君以此說从木之意終涉牽強

鼻 武延切从艸

見也此字之从

自从穴已不可

解同又非字也

百 十也

一从自白同自數十

十為一百百白也十百為一貫

貫章也豈謂一百者

一貫之所自始邪

芾 母官切音戶相當也說文

收艸部艸羊角也豈於兩

角相麗得相當義邪而从

口亦不可解

隼 思允切祝鳩也从隹

而一不可解

隹 徒果

切裂

隹 祖亮切肥肉也从弓所以射隹

竊意从即短尾之九非弓也

隹 徒果

切裂

肉也。从肉从陸省。竊謂陸省聲也。

笑

當以漢書作笑為正。上半象形。下半會意。

左

左

古佐字。輔弼之意。从ナ可解。从工不可解。或天工人代之意邪。

某

此梅杏之梅之正字。

酸果也。从甘不可解。竊意當依本艸綱目作果。以會意定象形字也。梅。耕也。

質

以物相贅。从貝。

所不

夢

步加切。厚脣也。从多。从尙。小徐尙聲。

冢

莫紅切。覆也。从冢。豕。何

事於覆

兩

再也。从口闕。易曰。參天兩地。案此字似也。界之中以一分之入其中者有二。各占一區。故為兩也。今通用兩。錙銖斤兩。皆權名也。

之乎。

帥

帥帥。巾佩。

也。从巾。自不可解。

白白

从入合二。与白色無涉。

壬

小徐作壬。他鼎切。善也。从人士。士事

也。一曰。象物出地挺生也。案前說則當作全。後說則當作全。是篆文先不能定也。

舠

音兀。船行

不安也。从舟。从別省。似挽聲字。

朕

我也。从舟。已於我義不協。弁字。又說文所無。玉篇。弁。主倦切。火

種也。聲義皆不協。鐘鼎文作朕。亦不可解。

兀

高遠也。从一。在儿上。卽一在人上。亦何以為高遠乎。

秃

說文兩說皆未妥。玉篇有籀文作秃。當是正字。从毛者。頭上之毛。曰髮。曰鬢。曰鬚。尊人故詳之。

不似物毛。概曰毛也。秃者之髮。但離離如毛而已。故从毛。在人上。象象體略似。是以譌也。

易

與章切開也。从日一勿。豈謂一旗開展於日中邪？周伯溫謂會易以天地之氣言陰陽以山水之南北言。蓋是一者地也。勿非字。祇是易氣之形。日出乃見。故从日。**家** **豕** 魚既切。豕怒毛豎也。一曰殘艾也。从豕辛。案辛難。 **卮** 章移切。圍器也。上象人。下在其下。節飲解。

咎 古慎字。不知所从。奈字从之。**耿** 耿 耳著頰也。从火不可解。**威** 威 姑

从女。从戌。不可解。**婁** 婁 空也。从母中女。空之意也。小徐本篆

無論空。 **晏** 晏 鳥諫切。安也。从女日。**我** 我 予即彖之古文。戈彖既不成義。又

於我義不協。**戩** 戩 之弋切。義闕。識職熾从之。**鼃** 音朝夕之朝。亦借為朝。偃鼃。蟲

名也。从鼃可解。从且不可解。古文作鼃。自蓋見之譌也。**凡** 最括而言也。从二

二則多矣。多而連及之。是最括之意。然字形之為二。為子。不可分也。**勞** 勞 从力从熒省。熒火燒口。用

力者勞。許君委曲說之。而意終不可會也。且古文熒。又將何以說之。**斬** 許君曰。斬法

然秋官之斬。鄭注謂即腰斬。古制也。車裂在後。何由法之。且衰世事。豈足法乎。**官** 吏事君

从自。自猶衆也。此與師同意。案禮在官言官。官與府寺同。皆衙署也。从宀可解。許君雖曲解自字。終不安也。

案 力軌切增也从宀从糸宀亦聲案十黍之重也案此字若入糸部从糸宀聲則其詞順然其義

曰增則不由糸取義不得入糸部而宀糸二字不可合也

丙 陰氣初起陽氣將虧从一入口一者陽也案南方之卦為三陽中固有陰然曰一入口則似閉藏時矣古篆作𠃉爾雅魚尾謂之丙可信象形字也

丁 似即今之釘字亦象形字許君丁實之說恐未然

己 中宮也象萬物辟藏訕形也

庚 象秋時萬物庚庚有實也

辛 秋時萬物成而孰金剛味辛辛痛即泣出从一从辛辛鼻

壬 象人裹妊之形案或以為任之古文荷儋形也橫觀之即得

癸 揆也交錯二木度地以取平也此六書正譌之說尙可解許君說亦不可解

丑 紐也竊謂此字即杵之古文桎梏之梏也从又手也一東

寅 正月陽欲上出陰尙強象宀不達顛寅於下也

其指此以會意定象形字也

右闕疑者凡五十八文

會意字正例九變例十一闕疑一凡一千二百六十字

文○會意字之不須識者凡百三十四字或為經典所不見者或用其假借之字而置本字不用者故可

不識也。特欲此種搜括無遺，故備錄之。然世之能識九千文者，諒亦不少。則直取說文讀之可矣。又無取乎區區者為也。○凡小於本以為形聲，而大徐闌入會意者，一切不錄。

文字蒙求卷四

形聲

聲難明者必云某聲，顯白者省之。

帝

从二，古上字，束聲。

禘

此妖孽之妖之正字。

流

垂玉也。此

冕旒之旒之正字。旗旒本作游，亦借用流。古無旒字。

𣎵

力竹切。草一名菌。𣎵从屮，六聲。案从六者

皆作屮，而从屮之弄齒鼃壺麥皆作𣎵，与大之籀文介，其形不別。

每

从屮，母聲。

荅

荅

小豆也。从艸，合聲。楷作荅。漢隸艸竹不分故也。

荅

椒之本字。

荅

荅



縣名俗

蓋蓋

苦也楷別作蓋為語辭

莪蒻

艸田器今本論語作蒻

苟芻

也

崔萑萑

上職追切艸多兒下胡官切詩八月萑葦隸同變一形又

與崔相似

荔

艸也俗

茆

隸从卯篆从艸皆是也

魯頌薄采其茆

蔡

繁篆作蔡敏亦从每聲

尙尙

曾也从八向聲

必

从八七聲

台台

悅也从口目聲自古以字

唐

大言也从口庚聲

呶呶

各五

切譁訟也从口

徒徒

步行也从辵土聲

徙徙

遠也从辵止聲

往往

从辵

句句

古侯九遇二切曲也从口

干

凡

从十人聲

言言

从口辛聲案辛過也似兼惟口啟羞之意

藹藹

臣盡力之

美从言

葛聲

謔謔

遠書也从言朕聲

謔謔

行之迹也从言兮皿闕

謔

謔

笑兒案謔法本从益唐人猶然謔字乃後人羸入說文遂讀謔為伊昔切字林訓謔為笑聲亦不云笑兒

卑

渠記切从艸

卑

羊吏切舉也

釜

釜

从金

孰

食飪也从孰火作孰以別之

書

从聿聿者**隸隸隸隸**附著也从聿柰聲或
筆也者聲**隸隸隸隸**體从崇聲出變為士**殿**

殿擊聲也从
支屍聲**寺寺**从寸
之聲**敷敷**施也从支專聲
隸似从放甫聲

更更改也从
支丙聲**畏畏**渠營切目驚視
也从目袁聲**者者**白

白同自米聲
米古旅字**習習**數飛也从
羽白聲**幸幸**他末切小羊
也从羊犬聲

達字
从之**難難**鳥也从
鳥堇聲**鳶鳶**與專切鷲鳥
也从鳥苜聲**敢敢**

从受古聲籀文作設古文
作敢楷兼籀古而變之**膚膚**古同臚从
肉膚聲**肺肺**

从肉
市聲**肖肖**小肉
小聲**散散**雜肉也从
肉敝聲**列列**从刀

卑吉切吹角
聲从角盛聲**去去**从大
山聲**邠邠**此創業
之創之

正字从井刃聲創
傷也又古瘡字**矣矣**从矢
呂聲**良良**从畱省
亡聲**憂憂**

和之行也从又惠聲今以憂
代惠以優代憂優饒也倡也**愛愛**行兒从又恣
聲恣惠也今

以愛
為恣**栞栞**槎識也槎
表斫也識記也此隨山刊
木之刊之正字从木斤聲刊劓也**甯甯**

艸木甯字之兒从米昇聲泰
卦以其彙誤用蠟之正文**南南**从米羊
聲**隆隆**

陸 从生降聲 花 从艸于聲 橐 胡本切橐也从東囙聲 橐 古勞切从橐省咎聲

橐 他各切从橐省石聲 囊 奴當切从橐省設聲 囊 古勞切从橐省咎聲 賣 音育街也从貝齒聲齒古 貴 賈字黷讀匱續讀續从之

賈 从貝束聲 賣 音育街也从貝齒聲齒古 賈 賈字黷讀匱續讀續从之 貴 賈字黷讀匱續讀續从之

賢 从貝夷聲 那 朝那縣名从邑冉聲 鄉 从邑自聲 康 康肅古

星 从晶生聲 參 所今切商星也从晶參聲 康 康肅古

年 从禾千聲 黍 从禾雨聲 罕 網也从网干聲

粟 武移切周行也从网米聲詩 宿 从宀宿聲

布 从巾父聲 并 相從也从并聲 虛 从丘虎聲今作

展 墟第以此為空虛字 展 上展衣之展从衣艸聲知扇切

考 切今變 考 从老省 屑 从尸冎聲 服 从舟艸聲

飲 从欠 斥 卸屋也从广市聲 肆 極陳也从長隶聲

黛 徒耐切从黑朕聲 奔 从夭卉聲 替 从白自聲

文 卷四

从竝白聲。白同自。或从日。或从旡。他計切。廢也。一偏下也。

冢

高墳也。从土。豕聲。

毗

人臍也。从肉。比聲。自取氣所通也。

思

从心。囟聲。細放此。

急

及聲。或从水。或从川。或聲。

雪

从雨。彗聲。

失

从手。乙聲。

从戈。或从車。或聲。

戟

从戈。則聲。

截

从戈。雀聲。

曲

上曲直之曲。从曲。玉聲。下器名之曲。已見象形。今竝變一形。

畚

布付切。蒲器也。从篚。

畚

布付切。蒲器也。从篚。

亦變篚為田。并聲。楷書盧字。

鯉

吾各切。似蜥。易長一丈。水潛吞人。即浮出日南。从虫。弟聲。

从乙。又聲。

薛

上臯也。又國名。从辛。省聲。

下艸也。从艸。薛聲。今並變

一形。存

从子。才聲。

右楷已變篆者凡一百一十三文

从一。兀聲。髡古作髡。軌古作軌。从之。○凡从之

之字。或隸已變形。或別有發明。始記之。

不

从一。不聲。

瑞

以玉為信也。从王。耑聲。

从一。不聲。

不

以玉為信也。从王。耑聲。

壯

从士。冫聲。

烏浩切。苦芙也。

芙

稀裕也。

蒿

也。蔽

蓐

而蜀切陳艸復生也。一曰蠶簇也。
少 少 音輟少也。从人聲。

豕豕 徐醉切。从豕。意也。从八。豕聲。
牝 音母也。

犀犀 从牛。尾聲。遲律也。

召 評也。
唯唯 諾也。
啻啻 从口。帝聲。楷又變為商。適。適敵。麴。摘。摘滴。

也。邵子湘以商為滴。改士昏禮三商為三滴。大謬。

高 口戾不正也。从口。丹聲。孺不正也。从立。鬲聲。二字通用。俗作歪。
逃 逃 亾也。

微 隱行也。
待 待 竢也。
延 長行也。从廔。一。聲。

矣 居券切。搏飯也。从升。采聲。眷。券。奧。卷。拳。拳。从之。

甌 古和切。釜也。孺或體加卩。
甌 孺以之。俗作鍋。

瓠 音岑。大釜也。从鬲。甌聲。

膚 牛建切。鬲屬。从鬲。虎聲。

叟 無販切。引也。从又。冒聲。
叔 拾也。从又。未聲。詩九月叔苴。籀文作村。

聿 筆也。从聿。聿一。聲。
叟 苦閑切。又音鏗。堅也。从又。臣聲。

殺殺

殺也。从殳，示聲。

殺殺

苦江苦角二切。從上擊下也。一日素也。从殳，肯聲。殺，殺穀

穀之類

殺殺

於計切。擊中聲也。从殳，医聲。

殺殺

从殳，兪聲。說文無兪字。相

傳云音察

專專

六寸簿也。从寸，東聲。

專專

芳無切。布也。从寸，甫聲。

支

支

同扑擊也。从又，卜聲。古文作支，楷作攴。

攴攴

亡遇切。強也。从攴，矛聲。

攴

攴

更也。从攴，己聲。

耑耑

睦之古文。从囧，耑聲。

翁翁

鳥頸毛也。从羽，公聲。

雀雀

荒鳥切。鳥也。从隹，虎聲。虧，从之。

雇雇

同雇，侯古切。从佳，戶聲。

雀

雀

工與切。水鳥也。从雀，叩聲。毛詩借用。鶴，鶴專，畝，畝，別一鳥也。

舊舊

古鳩字。舊留也。从雀，留聲。

白聲借為新舊字

羣羣

羣也。羊好羣。犬好獨。

羨羨

進善也。

也

放放

逐也。音律五指。捋也。从受，一聲。

分分

許訖切。振分也。

肝侷

肴肴

从肉，交聲。

肫肫

他感切。肉汁也。

冒冒

音涓。小蟲也。从

肉口

剔剔

絕也。

勑勑

恪八切。巧勑也。从刀，丰聲。契，挈，絜，齧，从之。

籍

籍籍

簿書也。从竹，藉聲。藉，藉田也。今作藉。

界界

与也。从冫，由聲。鬼頭之由也。

式

𠂔 从工，𠂔聲。𠂔 何也从，𠂔聲。𠂔 七感切，曾也。𠂔

𠂔 气行兒，从乃，𠂔聲，以周切。𠂔 美也。𠂔 許羈切，古陶器也。𠂔 从豆，𠂔聲，戲

之。𠂔 昨何切，虎不柔不信也。𠂔 从虎，且聲，植廊觀，从之。𠂔 于救切，小

𠂔 器也。𠂔 苦紺切，羊血凝也。𠂔 就食也从，𠂔

既 稍食也，从食，𠂔聲。養 羊聲。𠂔

𠂔 此陶器之陶之正字，从缶，𠂔聲。𠂔 以同切，瓦器也。𠂔 从缶，肉聲。

錫 式陽切，傷也。𠂔 傷也。𠂔 多穀也，从向，𠂔

𠂔 七倫切，行交交也。𠂔 子紅切，鳥飛斂足也。𠂔 从兌，兕聲。𠂔

𠂔 音縫，悟也。𠂔 此榛栗之榛之正字，新親也。𠂔 柔 柔

木曲也。員 物數也，从貝，口聲。賁 彼義切，飾也，从貝，卉聲。貸

𠂔 他代切，施也。𠂔 賁，他得切，從人，求物也。今以兩義皆屬之。𠂔 賴 賴 从貝，刺

𠂔 从貝，宀聲。景 景 光也。𠂔 曷 曷 許兩切。𠂔 軌 軌 古案切。日

始出光軌軌也。从旦，於聲。翰、戟、幹、乾、幹、韓，从之。**朔**，从月，市聲。**有司**，从月，又聲。

甬，从艸，用聲。余隴切。艸木花甬甬然也。从乃，用聲。**耀**，从艸，彳聲。穀也。他切。

息廉切。山韭也。从韭，宀聲。識、穢、籤、纖，从之。**察**，从宀，祭聲。覆審也。从宀，祭聲。**完**，从宀，兒聲。全也。

容，从宀，谷聲。以上二字，大徐以為會意，非也。**宥**，从宀，莫旬切。冥合也。**窳**，从宀，叟聲。

音竄。塞也。**營**，从宀，營聲。市居也。从宀，營省聲。**穴**，从宀，八聲。**瘖**，从疒，音聲。

於今切。不能言也。**罔**，古同網，从网，亾聲。**帛**，从巾，白聲。**任**，从任，能言也。

如林切。係也。**聚**，从取，取聲。与聖一字而小別。故聖从聚省聲。**犀**，从牛，匕聲。此栖遲之

从尸，辛聲。遲之籀文。遲及誨，釋从之。**允**，从儿，目聲。頌，頌也。大頭也。**厄**，从卮，卮聲。五果切。科厄，木節也。从卮，丁聲。

庀，五果切。科厄，木節也。从卮，丁聲。**廣**，殿之大屋也。从广，廣聲。**麻**，郎擊切。治也。从艸，麻聲。

丁，稱聲。**猓**，牡豕也。似虎，圓文。類，類也。莊子：狸而有髮，其名曰師類。自牝牡也。从犬，類聲。**類**，莊子：狸而有髮，其名曰師類。自牝牡也。从犬，類聲。

為雌雄。釋文引山海經云：宜爰之山有獸焉，其狀如狸而有髮，其名曰師類。自牝牡也。从犬，類聲。**夷**，類自

素，火餘也。从火，聿聲。俗作燼。**照**，明也。熱，熱也。溫也。赧，赧也。慙也。

九

赤也。从赤，艮聲。 **夸夸** 奢也。从大，于聲。 **戡戡** 音秩，犬也。从大，戡聲。戡，徒結切。利也。从戈。

呈聲。鐵。 **萃萃** 呼骨切。疾也。从艸，卉聲。拜之古文，捧之。 **栗栗** 稍前大也。

又同，便弱也。俗。 **慮慮** 謀思也。从心，虍聲。 **恚恚** 从心，充聲。先者死之

作輒。从大而聲。 **充充** 音荒，水廣也。 **配配** 与之切。廣，匝也。从匝，

文。 **鹹鹹** 北方味也。 **抉抉** 挑也。从手，夬聲。 **戕戕** 槍也。从戈，冫聲。 **戔戔**

祖才切。傷也。从戈，才聲。 **戔戔** 古鉞字。从戈，丩聲。 **膚膚**

同。盧。从留，缶之。 **匱匱** 於蹇切。匱也。 **匡匡** 古匡字。凡

匱者，皆器名也。如匪、匱，皆足。 **引引** 開弓也。从弓，丨聲。 **系系** 繫也。从糸，

纒。 **纒纒** 胡畎切。絡也。 **纒纒** 大索也。 **維維** 車蓋維也。 **維維**

馬髦飾也。从糸，每聲。今作繁。 **絲絲** 古還切。織絹以絲貫杼也。从絲，

𠂔聲。 **蚤蚤** 齧人跳蟲。从虫，叉聲。 **風風** 从虫，凡聲。 **壘壘** 力竹切。

壘也。从土，尪聲。 **在在** 从土，才聲。 **塞塞** 先代切。此邊塞字也。从土，

寔聲。寔，見會意。竝峙。

垂坐 遠邊也。从土，垂聲。

留留 止也。从田，留聲。今作留。劉亦作劉。卯聲。未嘗不。

省肯 讀若臬。危高也。从自，中聲。

防防 盧則切。地理也。

降 諸今之君子不知也。

陸陸 隨之正文也。說文曰：敗城阜。陸，从阜，陸聲。說文無陸字。

陞 古巷切。下也。

成戚 从戊，丁聲。古文作成。

孝孝 古肴切。效也。从子，交聲。教。

育育 養子使作善也。从去，肉聲。

舍舍 於忝火舍二切。酒味苦也。

歲歲 木星也。从步，戌聲。五星名五步。

器器 語巾切。語聲也。从器，臣聲。

臧臧 善也。从臣，戕聲。說文無臧字。漢書亦借臧為藏。

鳳鳳 从鳥，凡聲。

異異 从廾，卍聲。

義義 气也。从彳，義聲。

彭彭 从壺，彡聲。案聲不。

虎厲 息移切。委虎。虎之有角者也。从虎，虍聲。

盡盡 从皿，盡聲。

亭亭 从立，高聲。

毫高 从高，省。丁聲。

韋韋 从舛，韋聲。

韋韋 音緩。艸木實。豸也。从生，韋取其而也。韋聲。

豸豸 音緩。艸木實。豸也。从生，豸聲。豸讀如豸。豸从之。

霸霸 音綴。艸木實。豸也。从生，豸聲。豸讀如豸。豸从之。

此生魄死魄之魄
之正字从月霏聲
寤 寐 寐 寐 寐
皆从寤省吾
未則聲也
飾

飾 从巾
重 从壬
臨 从臥
兌 說也
兌 說也
兌 說也

彥 从彡
炭 从火
鹽 从鹵
聖 从鹵

委 从耳
委 隨也古讀委
如阿故从禾聲
倭 从女
匱 从匚

匱 此側陋之陋之正字从匚丙聲案當
从匚从丙會意陋乃隘陋之正字
發 射發
矢也

綏 車中把也妥從彳聲彳古綏
字妥字轉聲綏又歸本聲也
雖 似
蜥

蠲 易而大从
虫唯聲
蠲 馬蠲蟲名葵中蠶也从蜀益聲
許君分爲四體說之非也
乾

乾 上出也从
乙乾聲

石聲意膠葛及聲不諧者凡三十四文

珊 刪省
茲 益也从艸
蓐 呼毛切拔
去田艸也

余 語之舒也从
入舍省聲
犂 从牛黎聲隸
則省矣秬古

切駁牛也从牛勞省聲凡从艸者
皆熒省聲唯此及犂皆勞省聲

利字聲
自諧也

舌

古活切。塞口也。从口，耳省聲。亦兼指事矣。适括話刮髻活聒括从之。

哭

哭 从吅，獄省聲。

進

从辵，闕省聲。

躡

徒管切。踐處也。从足，斷省聲。

商

从外知內也。从商，章省聲。案此字取內意是展轉而从商之所从也。

訾

同

从言，察省聲。

訇

虎橫切。駭言聲。从言，勻省聲。

訾

之涉切。音懼。失氣言也。从

言，讎省聲。

誦

音誦。禱也。繫功德以求福也。从言，纒文不省。誦，音誦。亦作譟。論語：誦曰：禱爾于上下

神祇。今本借誦誦諡也。

童

男有罪為奴曰童。女曰妾。从辛，重省聲。此童僕之童。童子之僮。从人

今互

融

炊氣上出也。从鬲，蟲省聲。

度

法制也。从又，庶省聲。

事

从史，之省聲。

段

此鍛鍊之古字。从殳，耑省聲。鞞，段，鞞从之。

將

帥

从寸，牆省聲。扶將之將。本作將。

皮

从又，為省聲。疑是象形。

取

而涉切。使也从

支，取省聲。

旬

魯

从白，白同。自，煮省聲。

閩

良刃切。含閩鳥名。从佳，門省聲。蘭从之。閩亦从門省聲。玉篇作閩。

羔

从

照省聲。

受

从受，舟省聲。鐘鼎作受，不省。

脛

此芮切。少血易斷也。从肉，絕省

觴觴 於角切調弓也。豈 此凱歌之正字。从豆微省聲。

𦉳𦉳 古矧字。覃 長味也。从鼻古厚字。鹹省聲。復 古復字。行故道也。从又。富省聲。腹輓復。𦉳从之。梓 从木宰省聲。或作梓。鬱 迂切。木叢生也。从林鬱省聲。產 从生彥省聲。贛 此端木子貢之貢之正字。从貝。贛省聲。贛賜也。貢獻也。晁 女版切。溫溼也。从日。赧省聲。夜 从夕亦省聲。

夢 不明也。从夕。菅省聲。此視天夢夢之夢。莫忠切。秋 从禾。𦉳省聲。籀文作𦉳。

黎 从黍。勹省聲。家 从宀。豸省聲。宮 从宀。躬省聲。

疫 从疒。役省聲。席 从巾。庶省聲。傷 同錫。从錫省聲。省矢。

袁 長衣兒。从衣。衷省聲。耄 九十曰耄。从老。蒿省聲。充 从儿。冫省聲。

貌 从兒。兒古貌字。豹省聲。晒 从欠。引省聲。款 从欠。攴省聲。

參 細文也。从彡。巢省聲。彙 从彙。彙省聲。

量 之大而遠人於易之上也。星 从重省。鼻省聲。案此字可疑。監 从臥。卩省聲。

袁 長衣兒。从衣。衷省聲。耄 九十曰耄。从老。蒿省聲。充 从儿。冫省聲。

貌 从兒。兒古貌字。豹省聲。晒 从欠。引省聲。款 从欠。攴省聲。

參 細文也。从彡。巢省聲。彙 从彙。彙省聲。

量 之大而遠人於易之上也。星 从重省。鼻省聲。案此字可疑。監 从臥。卩省聲。

袁 長衣兒。从衣。衷省聲。耄 九十曰耄。从老。蒿省聲。充 从儿。冫省聲。

貌 从兒。兒古貌字。豹省聲。晒 从欠。引省聲。款 从欠。攴省聲。

參 細文也。从彡。巢省聲。彙 从彙。彙省聲。

量 之大而遠人於易之上也。星 从重省。鼻省聲。案此字可疑。監 从臥。卩省聲。

袁 長衣兒。从衣。衷省聲。耄 九十曰耄。从老。蒿省聲。充 从儿。冫省聲。

貌 从兒。兒古貌字。豹省聲。晒 从欠。引省聲。款 从欠。攴省聲。

古蠟字从

豸胃省聲

狄狄赤狄本犬種

熊從炎

省聲

熊

焦

从熊罷

焦焦

从火籀省

奚奚

从犬絲省聲

奚

恬恬

从心恬

悽悽

息拱切思也

潛潛

所姦

流兒从水

反川

良辭切水流變也

煮

飛疾也从

飛疾也从

陸陸

邊兮切牢也

熒熒

渠營

凡營省聲

籍籍

士革切刺也

效效

倉案切三女

省聲今

媼媼

从女媼省

望望

从亡望

縱縱

足容切絨

紉紉

紉也

蚩蚩

呼各切螯也从

寒寒

實也从心寒省聲說文引書剛而寒今本作寒

半篆異隸同寒寒寒皆从寒省聲而

聖聖

寸句切

愆之或體寒

毀毀

从土毀

耐耐

除柳切从

右从省聲者凡八十一文
形聲字僅收四種凡三百九十一文

象形指事會意形聲凡二千四十四文

補闕

說文序例偏旁所有而篆文未出補記於此以備參檢

蓺

即執字見蓪檝二字下

筮

蓋籛之小篆見噬漑二字下

矩

蓋巨之小篆見鬻下

愬

蓋念之或體見瘵下

劉

見劉瀏下

希

以希者十一字嚴鍊橋據金刻定為滫之古文

免

以之者九字蓋以兔而境其尾

由

蓋粵之古文以之者二十二字

𡗗

字林以為喟字見𡗗

下 諤

見諤下玉篇有諤字

妥

見綏下

繇

見繇關圖下

𡗗

与𡗗同見瑒牒下

田

從之者十一字說見象形篇

文字蒙求

卷四

十五

右文字蒙求一書菴友同年爲余所輯錄也菴友於說文之學融會貫通凡所折衷悉有依據著有釋例二十卷將以問世余以其書非初學所能讀也強使條分縷析彙爲此書雖云緒餘而已沾勾無窮矣亟梓之以公同好將見讀說文者亦將以此導其先路豈僅足以給童蒙之求哉益都陳山嵎跋

右文字蒙求一書其友同年爲余所輯錄也其
友於說文之學融會貫通凡所新衷悉有依據
著有釋例二十卷將以問世余以其書非初學
所能讀也強使條分縷析彙爲此書雖云緒餘
而已沾句無窮矣亟梓之以公同好將見讀說
文者亦將以此辨其先路也後足以爲蒙求之
求哉益都陳山明跋

