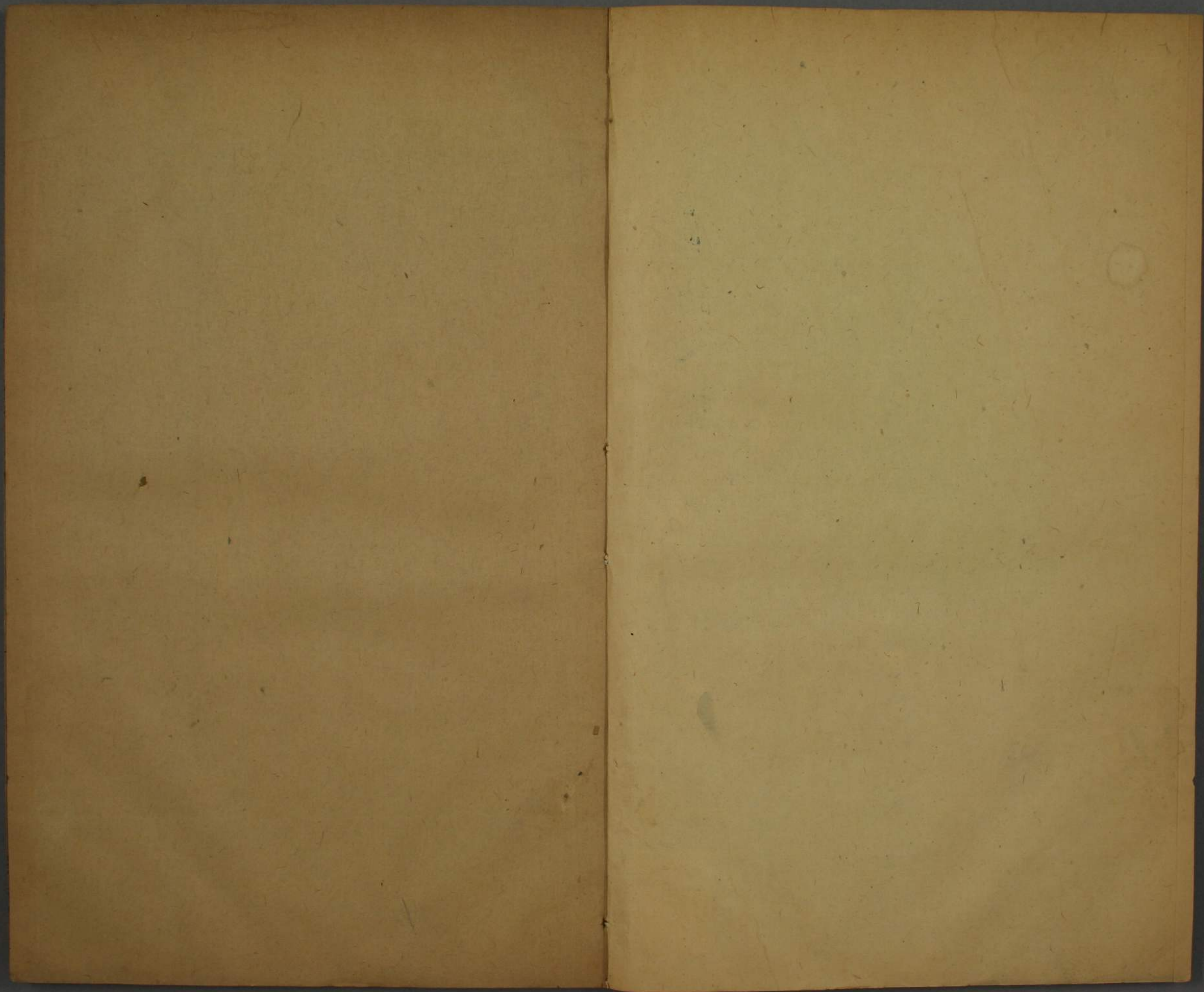


廣韻入聲





加
1757
卷五止

廣韻入聲卷第五

鳥俗 屋第一 獨用

燭第三

質第五 術櫛同用

櫛第七

迄第九 獨用

沒第十一

末第十三

鐸第十五

薛第十七

鳥酷 沃第二 燭同用

古岳 覺第四 獨用

食律 術第六

弗文 物第八 獨用

魚厥 月第十 沒同用

葛胡 曷第十二 末同用

八胡 黠第十四 鐸同用

結先 屑第十六 薛同用

灼以 藥第十八 鐸同用

三百七十
韻入聲

吳辛

徒各鐸第十九

莫陌第二十 麥昔同用

莫獲麥第二十一

私積昔第二十二

先擊錫第二十三 獨用

之職第二十四 德同用

多則德第二十五

七入緝第二十六 獨用

胡閣合第二十七 盍同用

臘盍第二十八

與涉葉第二十九 帖同用

協帖第三十

侯爽洽第三十一 狎同用

甲胡狎第三十二

劫魚業第三十三 乏同用

法房乏第三十四

一。屋舍也具也淮南子曰舜築牆茨屋風俗通曰屋止也亦虜

臺文劇鄭玄注周禮云劇誅謂所殺不於市而以適甸師氏又音握 鄧地墨刑名 骨膏肥兒 獨

說文曰犬相得而鬪也羊為羣犬為獨一曰獨谷獸名如虎白身豕鬣

孤渾氏後改為杜 黠垢也蒙 讀誘 體顛 上殤 讀讀 讀讀

棺 讀讀 見也動也 疝 字書云 疝 疝 疝 疝 疝 疝 疝 疝

滑 獸名 獨 獨 獨 獨 獨 獨 獨 獨 獨 獨 獨 獨 獨 獨 獨 獨

說文曰通 讀 讀 讀 讀 讀 讀 讀 讀 讀 讀 讀 讀 讀 讀 讀 讀

穀 五穀也又生也祿也善也說文曰續也百穀之總 穀 穀 穀 穀

激 水名 澌 澌 澌 澌 澌 澌 澌 澌 澌 澌 澌 澌 澌 澌 澌 澌

雅 鼠名 豉 豉 豉 豉 豉 豉 豉 豉 豉 豉 豉 豉 豉 豉 豉 豉

羅穀胡谷 榘 榘 榘 榘 榘 榘 榘 榘 榘 榘 榘 榘 榘 榘 榘 榘

二石 穀 穀 穀 穀 穀 穀 穀 穀 穀 穀 穀 穀 穀 穀 穀 穀

圭而灌鬯酒是為苗象神
歆之也一日榼上塞也
擊躡文字音義云烏鵲醜
聲躡其飛掌躡在腹下也
又子謏小也又六數也力竹
六切蘇了切。六切二十二
陸高平曰陸又高也厚也亦陸離參差也
又姓出吳郡河南二望本自古天子陸

後戮刑戮說文殺也爾雅病也
野蓼蓼莪詩傳云蓼蓼長大貌
鵠蓼蓼莪詩傳云蓼蓼長大貌
澤也陸輜輳陸輜輳陸輜輳
直六切軸車箱陸輜輳陸輜輳
十二軸毒磳磳田器由妯妯
妻封遠馬尾由妯妯妯妯
邑也遠草由妯妯妯妯

麥也居六鞠推窮也養也告也盈也禮記曰天子乃薦鞠衣於先帝鄭
切三十三。鞠衣名蓋黃桑之服又姓出東萊風俗通曰漢有尚
書令平原鞠譚又鞠爾雅曰鞠治牆郭璞
音麴又渠六切。鞠爾雅曰鞠治牆郭璞
音麴又渠六切。鞠爾雅曰鞠治牆郭璞

野蓼蓼莪詩傳云蓼蓼長大貌
鵠蓼蓼莪詩傳云蓼蓼長大貌
澤也陸輜輳陸輜輳陸輜輳
直六切軸車箱陸輜輳陸輜輳
十二軸毒磳磳田器由妯妯
妻封遠馬尾由妯妯妯妯
邑也遠草由妯妯妯妯

麥也居六鞠推窮也養也告也盈也禮記曰天子乃薦鞠衣於先帝鄭
切三十三。鞠衣名蓋黃桑之服又姓出東萊風俗通曰漢有尚
書令平原鞠譚又鞠爾雅曰鞠治牆郭璞
音麴又渠六切。鞠爾雅曰鞠治牆郭璞
音麴又渠六切。鞠爾雅曰鞠治牆郭璞

野蓼蓼莪詩傳云蓼蓼長大貌
鵠蓼蓼莪詩傳云蓼蓼長大貌
澤也陸輜輳陸輜輳陸輜輳
直六切軸車箱陸輜輳陸輜輳
十二軸毒磳磳田器由妯妯
妻封遠馬尾由妯妯妯妯
邑也遠草由妯妯妯妯

麥也居六鞠推窮也養也告也盈也禮記曰天子乃薦鞠衣於先帝鄭
切三十三。鞠衣名蓋黃桑之服又姓出東萊風俗通曰漢有尚
書令平原鞠譚又鞠爾雅曰鞠治牆郭璞
音麴又渠六切。鞠爾雅曰鞠治牆郭璞
音麴又渠六切。鞠爾雅曰鞠治牆郭璞

野蓼蓼莪詩傳云蓼蓼長大貌
鵠蓼蓼莪詩傳云蓼蓼長大貌
澤也陸輜輳陸輜輳陸輜輳
直六切軸車箱陸輜輳陸輜輳
十二軸毒磳磳田器由妯妯
妻封遠馬尾由妯妯妯妯
邑也遠草由妯妯妯妯

麥也居六鞠推窮也養也告也盈也禮記曰天子乃薦鞠衣於先帝鄭
切三十三。鞠衣名蓋黃桑之服又姓出東萊風俗通曰漢有尚
書令平原鞠譚又鞠爾雅曰鞠治牆郭璞
音麴又渠六切。鞠爾雅曰鞠治牆郭璞
音麴又渠六切。鞠爾雅曰鞠治牆郭璞

野蓼蓼莪詩傳云蓼蓼長大貌
鵠蓼蓼莪詩傳云蓼蓼長大貌
澤也陸輜輳陸輜輳陸輜輳
直六切軸車箱陸輜輳陸輜輳
十二軸毒磳磳田器由妯妯
妻封遠馬尾由妯妯妯妯
邑也遠草由妯妯妯妯

掬上物在
同掬手箱
說文曰窮
治鼻人也
窾上
同鞠上
窾窮也
窾上
同鞠上
窾窮也
窾上
同鞠上
窾窮也
窾上
同鞠上
窾窮也

掬上物在
同掬手箱
說文曰窮
治鼻人也
窾上
同鞠上
窾窮也
窾上
同鞠上
窾窮也
窾上
同鞠上
窾窮也
窾上
同鞠上
窾窮也

掬上物在
同掬手箱
說文曰窮
治鼻人也
窾上
同鞠上
窾窮也
窾上
同鞠上
窾窮也
窾上
同鞠上
窾窮也
窾上
同鞠上
窾窮也

掬上物在
同掬手箱
說文曰窮
治鼻人也
窾上
同鞠上
窾窮也
窾上
同鞠上
窾窮也
窾上
同鞠上
窾窮也
窾上
同鞠上
窾窮也

掬上物在
同掬手箱
說文曰窮
治鼻人也
窾上
同鞠上
窾窮也
窾上
同鞠上
窾窮也
窾上
同鞠上
窾窮也
窾上
同鞠上
窾窮也

掬上物在
同掬手箱
說文曰窮
治鼻人也
窾上
同鞠上
窾窮也
窾上
同鞠上
窾窮也
窾上
同鞠上
窾窮也
窾上
同鞠上
窾窮也

掬上物在
同掬手箱
說文曰窮
治鼻人也
窾上
同鞠上
窾窮也
窾上
同鞠上
窾窮也
窾上
同鞠上
窾窮也
窾上
同鞠上
窾窮也

掬上物在
同掬手箱
說文曰窮
治鼻人也
窾上
同鞠上
窾窮也
窾上
同鞠上
窾窮也
窾上
同鞠上
窾窮也
窾上
同鞠上
窾窮也

掬上物在
同掬手箱
說文曰窮
治鼻人也
窾上
同鞠上
窾窮也
窾上
同鞠上
窾窮也
窾上
同鞠上
窾窮也
窾上
同鞠上
窾窮也

掬上物在
同掬手箱
說文曰窮
治鼻人也
窾上
同鞠上
窾窮也
窾上
同鞠上
窾窮也
窾上
同鞠上
窾窮也
窾上
同鞠上
窾窮也

掬上物在
同掬手箱
說文曰窮
治鼻人也
窾上
同鞠上
窾窮也
窾上
同鞠上
窾窮也
窾上
同鞠上
窾窮也
窾上
同鞠上
窾窮也

掬上物在
同掬手箱
說文曰窮
治鼻人也
窾上
同鞠上
窾窮也
窾上
同鞠上
窾窮也
窾上
同鞠上
窾窮也
窾上
同鞠上
窾窮也

掬上物在
同掬手箱
說文曰窮
治鼻人也
窾上
同鞠上
窾窮也
窾上
同鞠上
窾窮也
窾上
同鞠上
窾窮也
窾上
同鞠上
窾窮也

掬上物在
同掬手箱
說文曰窮
治鼻人也
窾上
同鞠上
窾窮也
窾上
同鞠上
窾窮也
窾上
同鞠上
窾窮也
窾上
同鞠上
窾窮也

說文 **督** 率也勸也正也說文察也一曰目痛也又姓風俗通云漢有五原太守督瓊俗作督 **褶** 衣背縫也 **禡** 襍也 **襦** 並上

齧 齧也 **齧** 齧也 **齧** 齧也 **齧** 齧也 **齧** 齧也 **齧** 齧也 **齧** 齧也 **齧** 齧也

齧 齧也 **齧** 齧也 **齧** 齧也 **齧** 齧也 **齧** 齧也 **齧** 齧也 **齧** 齧也 **齧** 齧也

齧 齧也 **齧** 齧也 **齧** 齧也 **齧** 齧也 **齧** 齧也 **齧** 齧也 **齧** 齧也 **齧** 齧也

齧 齧也 **齧** 齧也 **齧** 齧也 **齧** 齧也 **齧** 齧也 **齧** 齧也 **齧** 齧也 **齧** 齧也

齧 齧也 **齧** 齧也 **齧** 齧也 **齧** 齧也 **齧** 齧也 **齧** 齧也 **齧** 齧也 **齧** 齧也

齧 齧也 **齧** 齧也 **齧** 齧也 **齧** 齧也 **齧** 齧也 **齧** 齧也 **齧** 齧也 **齧** 齧也

齧 齧也 **齧** 齧也 **齧** 齧也 **齧** 齧也 **齧** 齧也 **齧** 齧也 **齧** 齧也 **齧** 齧也

齧 齧也 **齧** 齧也 **齧** 齧也 **齧** 齧也 **齧** 齧也 **齧** 齧也 **齧** 齧也 **齧** 齧也

齧 齧也 **齧** 齧也 **齧** 齧也 **齧** 齧也 **齧** 齧也 **齧** 齧也 **齧** 齧也 **齧** 齧也

齧 齧也 **齧** 齧也 **齧** 齧也 **齧** 齧也 **齧** 齧也 **齧** 齧也 **齧** 齧也 **齧** 齧也

濟

三。燭 燈燭也禮曰嫁女之家三日不息燭世本曰石季倫屬付也足也

屬 會也官衆也儕等也經典屬俗屬視也 **屬** 屬也 **屬** 屬也 **屬** 屬也 **屬** 屬也

屬 屬也 **屬** 屬也 **屬** 屬也 **屬** 屬也 **屬** 屬也 **屬** 屬也 **屬** 屬也 **屬** 屬也

屬 屬也 **屬** 屬也 **屬** 屬也 **屬** 屬也 **屬** 屬也 **屬** 屬也 **屬** 屬也 **屬** 屬也

屬 屬也 **屬** 屬也 **屬** 屬也 **屬** 屬也 **屬** 屬也 **屬** 屬也 **屬** 屬也 **屬** 屬也

屬 屬也 **屬** 屬也 **屬** 屬也 **屬** 屬也 **屬** 屬也 **屬** 屬也 **屬** 屬也 **屬** 屬也

屬 屬也 **屬** 屬也 **屬** 屬也 **屬** 屬也 **屬** 屬也 **屬** 屬也 **屬** 屬也 **屬** 屬也

屬 屬也 **屬** 屬也 **屬** 屬也 **屬** 屬也 **屬** 屬也 **屬** 屬也 **屬** 屬也 **屬** 屬也

屬 屬也 **屬** 屬也 **屬** 屬也 **屬** 屬也 **屬** 屬也 **屬** 屬也 **屬** 屬也 **屬** 屬也

屬 屬也 **屬** 屬也 **屬** 屬也 **屬** 屬也 **屬** 屬也 **屬** 屬也 **屬** 屬也 **屬** 屬也

屬 屬也 **屬** 屬也 **屬** 屬也 **屬** 屬也 **屬** 屬也 **屬** 屬也 **屬** 屬也 **屬** 屬也

蠲 蠲木似柳葉大也 蠲也連芻衣也 蠲 蠲也連芻衣也 蠲 蠲也連芻衣也

屬 屬俗玉屬 屬 屬俗玉屬 屬 屬俗玉屬

膏 膏也 膏也 膏也 膏也 膏也

辱 辱取辱又汚也惡也又姓 辱 辱取辱又汚也惡也又姓

縻 縻文濕熱 縻 縻文濕熱 縻 縻文濕熱

鵠 鵠雉上 鵠 鵠雉上 鵠 鵠雉上

事 事力玉切十七 事 事力玉切十七 事 事力玉切十七

六 六品服錄飾以銀八品九品服青飾 六 品服錄飾以銀八品九品服青飾

速 速謹也又姓風俗通云漢有大司空速並後趙錄有金紫光祿 速 謹也又姓風俗通云漢有大司空速並後趙錄有金紫光祿

璽屬

栗 字同

樹

蠲 蠲木似柳葉大也 蠲也連芻衣也 蠲 蠲也連芻衣也 蠲 蠲也連芻衣也

屬 屬俗玉屬 屬 屬俗玉屬 屬 屬俗玉屬

膏 膏也 膏也 膏也 膏也 膏也

辱 辱取辱又汚也惡也又姓 辱 辱取辱又汚也惡也又姓

縻 縻文濕熱 縻 縻文濕熱 縻 縻文濕熱

鵠 鵠雉上 鵠 鵠雉上 鵠 鵠雉上

事 事力玉切十七 事 事力玉切十七 事 事力玉切十七

六 六品服錄飾以銀八品九品服青飾 六 品服錄飾以銀八品九品服青飾

速 速謹也又姓風俗通云漢有大司空速並後趙錄有金紫光祿 速 謹也又姓風俗通云漢有大司空速並後趙錄有金紫光祿

錄 錄石綠色 錄 錄石綠色 錄 錄石綠色

圖 圖錄石綠色 圖 錄石綠色 圖 錄石綠色

後 後氏焉漢有代郡太守曲謙丘玉切四 後 氏焉漢有代郡太守曲謙丘玉切四

痃 痃寒瘡也 痃 寒瘡也 痃 寒瘡也

疔 疔上 疔 上 疔 上

足 爾雅云趾足也又滿也止也 足 爾雅云趾足也又滿也止也

羈 羈鞣也 羈 鞣也 羈 鞣也

禳 禳同 禳 同 禳 同

促 近也速也至也 促 近也速也至也 促 近也速也至也

俗 風俗說 俗 風俗說 俗 風俗說

菓 菓名一曰 菓 名一曰 菓 名一曰

棟 棟樑木名 棟 樑木名 棟 樑木名

豕 豕行兒也 豕 行兒也 豕 行兒也

豕 豕行兒也 豕 行兒也 豕 行兒也

張

德

四。覺

曉也大也明也寤也知也

古岳切又古孝切十八

斗

平斗也。角芒也競也觸也說文曰獸角也

中設角抵戲角抵者六國時所造也使角力相抵觸亦大角軍器徐廣車服儀制曰角前世書記所不載或云本出羌胡以驚中國之馬也又姓後漢有角善叔

下聲

聲

飾杖頭骨權以木渡水今

權

掬

揚推大舉

掬

音確

後漢有

馬

額

角切八

岳

音樂

周禮有六樂雲門咸

李准

姓出南陽本自有

爵

爵

爵

爵

爵

爵

爵

也

岳

爾雅云角謂之爵治

岳

岳

岳

岳

岳

足

爵

爵

爵

爵

爵

爵

爵

無水為

爵

爵

爵

爵

爵

爵

爵

斲

斲

斲

斲

斲

斲

斲

斲

斲

斲

斲

斲

斲

斲

斲

斲

斲

斲

斲

斲

斲

斲

斲

斲

斲

斲

斲

斲

斲

斲

斲

斲

斲

斲

斲

斲

斲

斲

斲

斲

斲

斲

斲

斲

斲

斲

斲

斲

斲

斲

斲

斲

斲

斲

斲

斲

斲

斲

斲

斲

斲

斲

斲

斲

斲

斲

斲

斲

斲

斲

斲

斲

斲

斲

斲

斲

斲

斲

斲

斲

斲

斲

斲

斲

斲

斲

斲

斲

斲

斲

斲

斲

斲

斲

斲

斲

麥

無此四字

郁郵古縣名又姓漢有郵都

桎 桎梏在足曰桎 櫟 櫟行刑用斧櫟

蛭 水蛭博物志曰水蛭三斷而成三物

疇 馭馬又天陰隲下民

劓 劓刑劓也長曰劓短曰劓周禮作質劓

銍 縣名 臙 臙脾刀

鑽 鑽也 鑽野傳云隲定也

質 質也 質石也 質堅也 質又牢 質曰實也 太陽精不虧 質曰質切五

質 質也 質石也 質堅也 質又牢 質曰實也 太陽精不虧 質曰質切五 質曰質切五

質 質也 質石也 質堅也 質又牢 質曰實也 太陽精不虧 質曰質切五 質曰質切五

質 質也 質石也 質堅也 質又牢 質曰實也 太陽精不虧 質曰質切五 質曰質切五

質 質也 質石也 質堅也 質又牢 質曰實也 太陽精不虧 質曰質切五 質曰質切五

質 質也 質石也 質堅也 質又牢 質曰實也 太陽精不虧 質曰質切五 質曰質切五

質 質也 質石也 質堅也 質又牢 質曰實也 太陽精不虧 質曰質切五 質曰質切五

質 質也 質石也 質堅也 質又牢 質曰實也 太陽精不虧 質曰質切五 質曰質切五

質 質也 質石也 質堅也 質又牢 質曰實也 太陽精不虧 質曰質切五 質曰質切五

質 質也 質石也 質堅也 質又牢 質曰實也 太陽精不虧 質曰質切五 質曰質切五

質 質也 質石也 質堅也 質又牢 質曰實也 太陽精不虧 質曰質切五 質曰質切五

質 質也 質石也 質堅也 質又牢 質曰實也 太陽精不虧 質曰質切五 質曰質切五

質 質也 質石也 質堅也 質又牢 質曰實也 太陽精不虧 質曰質切五 質曰質切五

質 質也 質石也 質堅也 質又牢 質曰實也 太陽精不虧 質曰質切五 質曰質切五

質 質也 質石也 質堅也 質又牢 質曰實也 太陽精不虧 質曰質切五 質曰質切五

質 質也 質石也 質堅也 質又牢 質曰實也 太陽精不虧 質曰質切五 質曰質切五

質 質也 質石也 質堅也 質又牢 質曰實也 太陽精不虧 質曰質切五 質曰質切五

質 質也 質石也 質堅也 質又牢 質曰實也 太陽精不虧 質曰質切五 質曰質切五

質 質也 質石也 質堅也 質又牢 質曰實也 太陽精不虧 質曰質切五 質曰質切五

質 質也 質石也 質堅也 質又牢 質曰實也 太陽精不虧 質曰質切五 質曰質切五

栗 從粟之 樹

箭 俗 木名可為杖也

鴉 鴉鵂 鳥 呬 呬呬

拮 拮据 拮据手病詩傳云拮据也

昵 昵服 昵近身

佻 佻服 佻八佻之舞

洸 洸也 廣雅云麋鹿受食處

蝓 蝓也 蝓蝓蝓又蝓也

喏 喏也 喏色也

扶 扶也 打也 丑

啞 啞也 啞目不正也

栗 栗也 栗姓漢長安富室有栗氏力質切十九

栗 栗也 栗姓漢長安富室有栗氏力質切十九

栗 栗也 栗姓漢長安富室有栗氏力質切十九

栗 栗也 栗姓漢長安富室有栗氏力質切十九

栗 栗也 栗姓漢長安富室有栗氏力質切十九

終儵鮪 **欬** 飲也玉篇 **啐** 啐律 **卹** 分賑平律 **恤** 憂 **戍** 辰名爾雅太

也 **誅** 誅誘也 **玳** 屬 **諶** 靜也又 **鷓** 小鳥 **賧** 賧 **涿** 水流 **吠** 口鳴 **蚘** 海

滅也 **聾** 聾 **聾** 聾 **聾** 聾 **聾** 聾 **聾** 聾 **聾** 聾 **聾** 聾 **聾** 聾 **聾** 聾 **聾** 聾

臍 腸間脂說文曰血 **萃** 音譜云 **律** 律呂又律法 **等** 竹筭以 **啐** 鳴也亦 **黠** 下

律切八 **怵** 怵 **走** **焮** 火光 **跡** 獸 **怵** 憂心也 **狝** 獸 **岫** 許吉切 **怵** 憂心也竹

窰 物在 **紉** 縫 **短** **佗** 上 **遐** 走 **翼** 面短 **洎** 水出 **木** 藥名直 **菜** 上 **炆**

出 **進** 也見也遠也赤 **焮** 火燒亦火滅 **焮** 吳人呼短 **焮** 雞見出 **戒**

飛去兒許 **忼** 狂 **颯** 小風 **眈** 深目

七。櫛 梳也阻 **柳** 上同見 **節** 節 **節** 節 **柳** 柳 **柳** 柳 **柳** 柳 **柳** 柳 **柳** 柳 **柳** 柳

樂器世本曰庖犧 **颯** 颯 **颯** 颯 **颯** 颯 **颯** 颯 **颯** 颯 **颯** 颯 **颯** 颯 **颯** 颯

作瑟所櫛切六 **風** **颯** 颯 **颯** 颯 **颯** 颯 **颯** 颯 **颯** 颯 **颯** 颯 **颯** 颯 **颯** 颯

八。物 萬物也又旗名周禮雜帛為物說文曰牛為大 **勿** 無也莫也說

建旗也象其柄有三旂雜帛幅半 **旂** 上 **芴** 土 **岫** 岫 **仞** 離也又 **邈**

異所以趣民故遠稱勿勿又作旂 **旂** 同 **芴** 瓜 **岫** 高兒 **仞** 武粉切 **邈**

遠 **吻** 尚冥也 **吻** 吻 **弗** 說文橋也分 **紘** 紘 **黻** 黻 **紘** 紘 **紘** 紘 **紘** 紘 **紘** 紘

也 **吻** 又音忽 **吻** 吻 **弗** 勿切二十 **紘** 紘 **黻** 黻 **紘** 紘 **紘** 紘 **紘** 紘 **紘** 紘

芾 草木 **市** 說文曰鞞也上古衣蔽前而已市以象之天子朱市 **鞞** 上

與弗同又府 **邾** 姓也漢有九 **嬰** 說文曰樂舞執全羽以 **拂** 連枷杖

出方 **鞞** 大 **鞞** 婦人 **汶** 寒冰 **帔** 音撥 **颯** 風 **第** 輿後 **威** 焯威鬼火 **白** 鬼

言 **鞞** 也 **鞞** 首飾 **汶** 兒 **帔** 音撥 **颯** 兒 **第** 輿後 **威** 焯威鬼火 **白** 鬼

鬱 香草又氣也長也幽也滯也腐臭也悠思也說 **鬱** 俗 **鬱** 鬱 **鬱** 鬱 **鬱** 鬱 **鬱** 鬱

飽和 **宛** 黃黑 **鬱** 鬱 **苑** 藥草又 **尉** 說文作尉从尸火持火所以申繒也亦

氏其先魏氏之別尉遲部因而氏焉後 **尉** 火展帛也說文 **蔚** 草名又曰

單姓尉唐有將軍尉遲敬德又於魏切 **尉** 本作尉見上注 **蔚** 無子菽也

虜三字姓後秦錄有北梁州 **迭** 說文踰也 **粵** 鮮也 **戊** 說文曰大斧也司馬

刺史越質詰歸王伐切十六 **械** 樹 蚘蚘似 **曰** 鮮也於 **竝** 竝立

白戚周左杖 **鉞** 同 **絨** 紵布說文曰采 **械** 樹 蚘蚘似 **曰** 鮮也於 **竝** 竝立

黃戎又作 **鉞** 同 **絨** 紵布說文曰采 **械** 樹 蚘蚘似 **曰** 鮮也於 **竝** 竝立

山王妾厥氏 **卑** 古 **蹶** 失脚又走也速也嘉也說文 **蹶** 蹶也 **蹶** 蹶也

居月切十九 **蹶** 失脚又走也速也嘉也說文 **蹶** 蹶也 **蹶** 蹶也

痲 氣刺 **刺** 刺 **痲** 刺 **痲** 刺 **痲** 刺 **痲** 刺 **痲** 刺 **痲** 刺 **痲** 刺 **痲** 刺

其月切 **斲** 斲 **斲** 斲 **斲** 斲 **斲** 斲 **斲** 斲 **斲** 斲 **斲** 斲 **斲** 斲

也 **趕** 趕 **趕** 趕 **趕** 趕 **趕** 趕 **趕** 趕 **趕** 趕 **趕** 趕 **趕** 趕

也 **趕** 趕 **趕** 趕 **趕** 趕 **趕** 趕 **趕** 趕 **趕** 趕 **趕** 趕 **趕** 趕

也 **趕** 趕 **趕** 趕 **趕** 趕 **趕** 趕 **趕** 趕 **趕** 趕 **趕** 趕 **趕** 趕

也 **趕** 趕 **趕** 趕 **趕** 趕 **趕** 趕 **趕** 趕 **趕** 趕 **趕** 趕 **趕** 趕

也 **趕** 趕 **趕** 趕 **趕** 趕 **趕** 趕 **趕** 趕 **趕** 趕 **趕** 趕 **趕** 趕

也 **趕** 趕 **趕** 趕 **趕** 趕 **趕** 趕 **趕** 趕 **趕** 趕 **趕** 趕 **趕** 趕

也 **趕** 趕 **趕** 趕 **趕** 趕 **趕** 趕 **趕** 趕 **趕** 趕 **趕** 趕 **趕** 趕

也 **趕** 趕 **趕** 趕 **趕** 趕 **趕** 趕 **趕** 趕 **趕** 趕 **趕** 趕 **趕** 趕

也 **趕** 趕 **趕** 趕 **趕** 趕 **趕** 趕 **趕** 趕 **趕** 趕 **趕** 趕 **趕** 趕

也 **趕** 趕 **趕** 趕 **趕** 趕 **趕** 趕 **趕** 趕 **趕** 趕 **趕** 趕 **趕** 趕

也 **趕** 趕 **趕** 趕 **趕** 趕 **趕** 趕 **趕** 趕 **趕** 趕 **趕** 趕 **趕** 趕

也 **趕** 趕 **趕** 趕 **趕** 趕 **趕** 趕 **趕** 趕 **趕** 趕 **趕** 趕 **趕** 趕

也 **趕** 趕 **趕** 趕 **趕** 趕 **趕** 趕 **趕** 趕 **趕** 趕 **趕** 趕 **趕** 趕

也 **趕** 趕 **趕** 趕 **趕** 趕 **趕** 趕 **趕** 趕 **趕** 趕 **趕** 趕 **趕** 趕

也 **趕** 趕 **趕** 趕 **趕** 趕 **趕** 趕 **趕** 趕 **趕** 趕 **趕** 趕 **趕** 趕

也 **趕** 趕 **趕** 趕 **趕** 趕 **趕** 趕 **趕** 趕 **趕** 趕 **趕** 趕 **趕** 趕

姓古忽切十六 緝結 鶻鶻鳩又滑 滑滑稽謂 骨駮獸 啣憂 溷說文濁

水出見汨 汨汨 惛亂 膏不實 瘡病 瘡上 滑木也 蒚刷也 扞也

禽也。勃卒也 又姓世本宋右師之後又梁武帝勃 勃渤 勃渤 勃渤 勃渤

獸名似馬牛尾鬻 鬻說文曰吹 餗餗 餗餗 餗餗 餗餗

成聚向郭 郭郡 淳淳 耗耗 耗耗 耗耗 耗耗

似榘榘 榘榘 榘榘 榘榘 榘榘 榘榘

又五栝切 駮駮 駮駮 駮駮 駮駮 駮駮

曰不順忽出也忒 忒忒 忒忒 忒忒 忒忒 忒忒

鼠而葵 葵葵 葵葵 葵葵 葵葵 葵葵

短尾葵 葵葵 葵葵 葵葵 葵葵 葵葵

云曲突徙薪 薪薪 薪薪 薪薪 薪薪 薪薪

上鏞 鏞鏞 鏞鏞 鏞鏞 鏞鏞 鏞鏞

說文曰咽中息不楹 楹楹 楹楹 楹楹 楹楹 楹楹

也又十蠶為一忽十忽吻 吻吻 吻吻 吻吻 吻吻 吻吻

天子以玉諸侯以象大夫魚須文竹士木乾 乾乾 乾乾 乾乾 乾乾 乾乾

可也釋名笏忽也有事書其上以備忽忘晷 晷晷 晷晷 晷晷 晷晷 晷晷

作昌象邇 邇邇 邇邇 邇邇 邇邇 邇邇

多元 元元 元元 元元 元元 元元

不穩閔 閔閔 閔閔 閔閔 閔閔 閔閔

軛軛 軛軛 軛軛 軛軛 軛軛 軛軛

女字醇 醇醇 醇醇 醇醇 醇醇 醇醇

女字醇 醇醇 醇醇 醇醇 醇醇 醇醇

女字醇 醇醇 醇醇 醇醇 醇醇 醇醇

切十 **顛** 大頭 **澗** 澗池 **頌** 兒 **矧** 用心 **堀** 宋玉云堀堞 **齷** 說文曰囚突出也 **揔** 擊也

五 **聖** 汝穎間謂致 **攷** 不穩 **壙** 壙山兒 **齷** 齷目突 **肫** 肫臂俗 **訥** 訥

內骨 **啗** 啗口又 **肫** 肫內物 **肫** 肫水 **肫** 肫也 **宰** 宰宰疾也 **卒** 卒也 **粹** 粹也 **粹** 粹也

切五 **啗** 啗口又 **肫** 肫內物 **肫** 肫水 **肫** 肫也 **宰** 宰宰疾也 **卒** 卒也 **粹** 粹也 **粹** 粹也

亡 **扞** 扞也 **紉** 紉也 **粹** 粹也 **粹** 粹也 **粹** 粹也 **粹** 粹也 **粹** 粹也 **粹** 粹也

麩 麩也 **麩** 麩也 **麩** 麩也 **麩** 麩也 **麩** 麩也 **麩** 麩也 **麩** 麩也

姓後魏有賊師紇豆陵伊利又胡結切 **漚** 漚也 **漚** 漚也 **漚** 漚也 **漚** 漚也

果子櫛也 **暎** 暎也 **暎** 暎也 **暎** 暎也 **暎** 暎也 **暎** 暎也 **暎** 暎也

出聲譜 **暎** 暎也 **暎** 暎也 **暎** 暎也 **暎** 暎也 **暎** 暎也 **暎** 暎也

滑 滑亂也 **卒** 卒也 **卒** 卒也 **卒** 卒也 **卒** 卒也 **卒** 卒也 **卒** 卒也

十二。曷 何也胡葛 **褐** 衣褐說文云編泉 **毳** 毳也 **毳** 毳也 **毳** 毳也

韜

奪四

未缺筆

爾雅曰蝻蟻蝻 **謁** 謁也 **謁** 謁也 **謁** 謁也 **謁** 謁也 **謁** 謁也 **謁** 謁也

又曰蝻桑蟲 **謁** 謁也 **謁** 謁也 **謁** 謁也 **謁** 謁也 **謁** 謁也 **謁** 謁也

北 **顯** 顯也 **顯** 顯也 **顯** 顯也 **顯** 顯也 **顯** 顯也 **顯** 顯也

出字 **但** 悲慘也 **但** 但也 **但** 但也 **但** 但也 **但** 但也 **但** 但也

海 **筴** 筴也 **筴** 筴也 **筴** 筴也 **筴** 筴也 **筴** 筴也 **筴** 筴也

水 **鱒** 鱒也 **鱒** 鱒也 **鱒** 鱒也 **鱒** 鱒也 **鱒** 鱒也 **鱒** 鱒也

也 **遏** 遮也絕也止也 **遏** 遏也 **遏** 遏也 **遏** 遏也 **遏** 遏也 **遏** 遏也

謁 謁也 **謁** 謁也 **謁** 謁也 **謁** 謁也 **謁** 謁也 **謁** 謁也

破 **粹** 粹也 **粹** 粹也 **粹** 粹也 **粹** 粹也 **粹** 粹也 **粹** 粹也

輓 輓也 **輓** 輓也 **輓** 輓也 **輓** 輓也 **輓** 輓也 **輓** 輓也

侯氏後改爲緱氏渴單氏後改爲單氏亦虜三字 **澗** 澗也 **澗** 澗也 **澗** 澗也

姓後魏書北方渴渾氏後改爲朱氏苦曷切八 **澗** 澗也 **澗** 澗也 **澗** 澗也

駒
勻

十一

嶋嶋薛石石散散肩穉穉禾長達通達亦姓出何氏姓苑又虜復姓三

後改為袁氏周文帝達步氏後魏憲帝弟為達奚氏又達勃氏 蓬馬鳥截截薛山名在右扶風贊贊鼓聲

嘯上同書不古文從哂毀讀擊擊也又呼呼啾啾戒也說步說文曰剝骨

亦作歹預無髮齧獸食之葛葛蕞廣雅云苑童寄生葛也一名寓木又名

芻芻籜桃獾獾也割割也害也駒疾也甸乞也亦作輻輻輳形也

兒鄉名在藁禾長瀉瀉水名又瀉藪藪行兒陸釋典云菩薩

普濟眾生也撥抹撥公羊傳曰宋萬臂撥仇殺放也若殺蔡叔是也嘯音擦音

擦擦籜桃藪藪籜桃藪失穉俗云擦足動草聲縻縻屬出礫礫屬捺捺

手按奴曷切三瘵痛也蛆蛆藹菜似蕨生水中中割中切中

十三。末木上也無也弱也遠也端也亦姓姓苑云本姓秣氏後去 昧星也

日中見昧案音義云字林 賴賴顯 叻遠視又不正 麤麤 醜醜 糝糝 糝糝 糝糝

作味斗杓後星王肅音妹 賴賴健也 叻視又莫拜切 麤麤 醜醜 糝糝 糝糝

秣上 策捕鱸 鞋鞋鞞 鞋鞋鞞 鞋鞋鞞 鞋鞋鞞 鞋鞋鞞

米和魚 魚魚 目目不 抹抹 妹妹 妹妹 妹妹 妹妹 妹妹

細屑魚 魚魚 目目不 抹抹 妹妹 妹妹 妹妹 妹妹 妹妹

鷓鳥 沫水沫 水水 沫沫 沫沫 沫沫 沫沫 沫沫

撥理也絕也除也 北北 末末 切切 十六十六 必必 被被 被被 被被 被被

上鳥名 又又 發發 魚魚 掉掉 走走 走走 走走 走走 走走

大船發 馬馬 怒怒 箴箴 箴箴 箴箴 箴箴 箴箴 箴箴

括檢也結也至也 括括 括括 括括 括括 括括 括括 括括

擾說文曰苦 蕞蕞 蕞蕞 蕞蕞 蕞蕞 蕞蕞 蕞蕞 蕞蕞

括括 括括 括括 括括 括括 括括 括括 括括

括

妻
樹

今一身九尾爾雅曰落麋舌郭璞云今活也活說文曰活會計

長兮鷓鴣也落活廣也遠也疏活聲活水活也活越活疾也又活音活瓜

箭管受活聲活括切八活也活也活也活也活也活也活也活也

活不死也又水流活聲活水活聲活也活越活鄭玄云瑟下孔又云前活會活聲活東髮

活會活春穀不活又音活又音活奪活左傳曰一與一活同活同活同活同

活肉去骨亦姓出活姓苑又土活切活活活活活活活活活活活活活活

活豁活豁活豁活豁活豁活豁活豁活豁活豁

活烏括活出活出活出活出活出活出活出活出

活小嫵活說文云活也活也活也活也活也活也活也活也

活媚也活也活也活也活也活也活也活也活也

存此十字

活

活

活

活

活

活

活

活

活

活

尾又音撥 裨衣被 裨也 裨也 裨也 裨也 裨也 裨也 裨也

脫骨去肉又 脫徒活切 脫也 脫也 脫也 脫也 脫也 脫也

脫蚶蜍蟲 脫木名又 脫音劣 脫音劣 脫音劣 脫音劣 脫音劣 脫音劣

脫又音劣 脫又音劣 脫又音劣 脫又音劣 脫又音劣 脫又音劣 脫又音劣 脫又音劣

脫又都外切 脫又都外切 脫又都外切 脫又都外切 脫又都外切 脫又都外切 脫又都外切 脫又都外切

脫括切 脫括切 脫括切 脫括切 脫括切 脫括切 脫括切 脫括切

脫將行 脫祭名 脫氣 脫香 脫氣 脫火 脫氣 脫風 脫除

脫天不雨說文 脫犬走 脫弋鳥具說 脫迴 脫迴 脫迴 脫迴 脫迴

脫州刺史拔也惡耗官氏志有柯拔氏又虜三字 脫姓後魏書拔列蘭氏後改爲梁氏又蒲八切 脫夏禹治水腓無胫脛

脫小毛 脫也 脫也 脫也 脫也 脫也 脫也 脫也

脫也 脫也 脫也 脫也 脫也 脫也 脫也 脫也

脫也 脫也 脫也 脫也 脫也 脫也 脫也 脫也

脫也 脫也 脫也 脫也 脫也 脫也 脫也 脫也

脫也 脫也 脫也 脫也 脫也 脫也 脫也 脫也

活

黃 玦 劬

又牒也署也

又蒲撥

又勤鬮也

也勤鬮也

故擊也。滑利也亦州名春秋時為衛國秦為東郡後魏以東郡屬司

滑也。滑州周改為滑州因滑臺以為名又姓風俗通云漢有詹事

稽也戶八切八。猾狡猾書傳猾猾亂也。滑魚名鳥翼出入有光音如駕

藥。蛸蟹而小。麩走。鵠音骨。八數也博。八馬八無齒

曰口。媛好兒。鴉雀。聃無所。娼鳥八。蚪蚪取。盟咽也又。散說文曰咽

也。宀手空。啮聲。豹獸名似狸蒼黑無前足善。豸上。肉言逆下也

胸肥兒。齧齒利又。蔡蔡草。察監察也。詆也知也至也審也案說

劬 骸

美頤

用亦姓出。何氏姓苑。答上。檫木。際視。臆羅臆鬼。副說文曰刮去惡創肉也

三割俗。鱗魚名。戛指也常也禮也說文。拈指拈物也。坵坵積說文曰禾

祭天以。鵠鵠鷓鴣。楔櫻桃又。秸稈。骹髀骹。鞞草。斫礮斫。价恨

為席也。嚶嚶契利也。鵠鵠鳥。結執衽又。棹鼓。磻舌又感怨兒。頤漢書有

鳥聲。軋車輾鳥。土山。擢拔草。媠嫉。猓食人迅走。狹同。窆說文云

目相。戲兒魚。魚名。窆窆。殺殺命說文戮。煞俗。鍛鳥羽病又。澣水

幅。菽莢似菜黃而實。密密健兒。眇惡。隸氣。骸骸。黠黑

三眇視。礮礮。偕呼八。眇視也。瘖瘖痛女。疔疔。瘵瘵。瘵瘵。瘵瘵

三眇無知。關楚語也。勗力作也口滑。汎西極水名。八齒聲。石破

車瓦聲。茁草初生。鄒滑切一。

畫舌

十五。鑿

車軸頭鐵胡

牽

上同出

轄

上同說文車聲

吉齒

齒聲

鳥名似伯

斫

斫斫硬也

蠹

別名

瑋

石似

菅

蘇野

出也

繕

束物

飽筭

拾力

拳

乙鐔

闔

聲

圖

駱駝

相呼聲

但

當聲

九

九屈

齧

器缺也

聒

聒頰無

鬻

鬻

齧

山中

刹

刹柱也

莉

掃地

藎

木虎止樂器亦名

揭

見禮

磻

走

瞎

一目盲

結

齒聲

鬻

鬻髮

勛

勛

獺

獸名

刮

刮削

鵠

九尾

舌

舌

又古

祛

走兒

頤

短面兒

頤

言不

頤

頤

頤

頤

頤

頤

塞口說文作昏

媯

媯

媯

媯

媯

媯

媯

媯

媯

媯

媯

媯

璞云鷄大如鴿

剔

剔

剔

剔

剔

剔

剔

剔

剔

剔

剔

剔

剔也數刮切

剔

剔

剔

剔

剔

剔

剔

剔

剔

剔

剔

剔

剔也數刮切

剔

剔

剔

剔

剔

剔

剔

剔

剔

剔

剔

剔

剔也數刮切

剔

剔

剔

剔

剔

剔

剔

剔

剔

剔

剔

剔

剔也數刮切

剔

剔

剔

剔

剔

剔

剔

剔

剔

剔

剔

剔

剔也數刮切

剔

剔

剔

剔

剔

剔

剔

剔

剔

剔

剔

剔

剔也數刮切

剔

剔

剔

剔

剔

剔

剔

剔

剔

剔

剔

剔

剔也數刮切

剔

剔

剔

剔

剔

剔

剔

剔

剔

剔

剔

剔

剔也數刮切

剔

剔

剔

剔

剔

剔

剔

剔

剔

剔

剔

剔

剔也數刮切

剔

剔

剔

剔

剔

剔

剔

剔

剔

剔

剔

剔

剔也數刮切

剔

剔

剔

剔

剔

剔

剔

剔

剔

剔

剔

剔

剔也數刮切

剔

剔

剔

剔

剔

剔

剔

剔

剔

剔

剔

剔

剔也數刮切

剔

剔

剔

剔

剔

剔

剔

剔

剔

剔

剔

剔

剔也數刮切

剔

剔

剔

剔

剔

剔

剔

剔

剔

剔

剔

剔

剔也數刮切

剔

剔

剔

剔

剔

剔

剔

剔

剔

剔

剔

剔

剔也數刮切

剔

剔

剔

剔

剔

剔

剔

剔

剔

剔

剔

剔

剔也數刮切

剔

剔

剔

剔

剔

剔

剔

剔

剔

剔

剔

剔

此半
上
下
通
俱
法

庚癘音馨香也又**必**又口香**苾**菜名說文曰馨香也又頻必切**秘**香也**必**肥也**食**食**蚘**

不正**秘**支**恟**醜氣**敝**衣亦**室**塞也丁結切**瞠**瞠**蛭**水蛭又**啞**音質**啞**啞

蛇啞氏**閨**閉門入**癸**莫多節目也練結切七**戾**罪也曲也戾至**捩**拗揆出**綬**麻

蕃姓**唳**唳**盪**綬色也**矢**左曰也**十七。薛**國名亦姓出河東新蔡沛國高平四望本自黃帝任姓之

後裔孫奚仲居薛歷夏殷周六十四代為諸侯周末為楚所滅後遂氏焉說文作**鑿**田**紕**繫也左傳曰臣負羈紕杜預**縹**上

薛州也私列切十九**滄**器**紕**馬韉也亦作緹俗作**縹**同**褻**裏衣**薛**說文皐也凡從薛**泚**漏泚也歇也亦作洩又姓左

姓泚子古賢**禹**字林云蟲名也又殷**萬**古**媠**狎也慢也**齒**亦作齧者出韓子**禹**祖也或作偁又作契**萬**文**媠**說文嬪也**齒**爾雅云

羊曰**糗**糗**潰**潰**誓**晦也**結**堅**縹**殘帛又**痲**痲也亦作痲**劈**斷也**列**行次序也又陳也布也說文作別分解也亦姓

鄭有列禦寇著書十八篇良薛切二十**別**上**迺**遮**蜎**蜻蜎**列**魚

衷

刀魚也一名鱧**烈**光也業也又忠烈**冽**水清也**冽**寒**裂**擘裂破也刀今鯊魚也又猛也熱也火也**冽**潔也**冽**也**裂**左傳曰裂

裳帛而**芴**禮注云桃芴可以為扇**風**風雨**烈**木**柳**細栗爾雅云柳栭今與之**芴**帝除不祥說文芳也**風**暴至**烈**木**柳**江東呼為栭栗楚呼

為茅**烈**憂**柳**埤蒼云**駕**次第**柳**也**芴**水流**裂**美**柳**說文曰**哲**智栗也**烈**心**柳**揲也**駕**馳馬**柳**也**芴**也**柳**黍稷也**哲**智

陟列**慙**詰並上**吉**詰古**蜚**蜚也亦**傑**英傑特立也又俊**桀**桀也又切五**慙**同**吉**詰文**蜚**作蛆**傑**也渠列切十四**桀**桀也又

盡也**碣**說文曰特立之石也**揭**有所表識說文桀也**桀**鷄栖**揭**高舉舉也**碣**又東海有碣石山**揭**春秋傳曰揭而書之**桀**於杙**揭**又揭

訃二**渴**水盡**嶠**嶠官**深**水激迴**檀**木釘**偈**武**杰**梁四公子**揲**強音**渴**也**嶠**高兒**深**出海賦**檀**名**偈**也**杰**名驍杰也**揲**暴

熱釋名曰熱藝也如火**茶**疲役**哲**光也旨**晰**上**浙**江名在東陽**折**所燒藝如列切二**茶**兒**哲**熱切九**晰**同**浙**一曰浙米也**折**

拗折又虜複姓南涼秃髮僂檀立**韞**柔**韞**古**韞**俗**晰**脗皮**晰**目**舌**口其妻折屈氏為皇后又常列切**韞**皮**韞**文**韞**也**晰**明**舌**中

舌也山海經云長舌山有獸名長舌狀如馬而四耳**揲**數著又多**蜎**蜎名出則郡多水又姓左傳越大夫舌庸也食列切四**揲**思頰切**蜎**蜎別名

韞治皮亦**折**斷而猶連也說文斷**孽**臣僕庶孽之事謂賤子也猶樹作副**折**也又作斲常列切一**孽**之有孽生也說文曰庶子也魚

九思

上下多

列切 **藪** 麴藪說文 正獄說文作獻議 十二 **藪** 曰牙米也 **藪** 阜也與法同意 **獻** 上 **藪** 稜 藪說文曰衣服謂

禽獸蟲蝗之 **藪** 俗 **闌** 門中 **官** 山高兒說文作官 危高也又藝哲切 **藪** 馬勒 **藪** 木餘又

姓苑云東莞人本 **龍** 龍髻脊上 **龍** 龍又丁篋切 **藪** 高 **藪** 盡也絕也 **藪** 玉篇云 **藪** 手拔又摩也

姓薛避仇改之 **藪** 說文去也丘 **藪** 又去謁切 **藪** 藪車 **藪** 藪息 **藪** 藪界也 **藪** 雉屬似

小周禮有驚 **藪** 魚 **藪** 俗 **藪** 菜 **藪** 水名在 **藪** 大 **藪** 急性 **藪** 鷓鴣 **藪** 絕

斷也作絕非 **藪** 束茅表位子悅 **藪** 物也 **藪** 隔 **藪** 疑雨也元命包曰 **藪** 皮破

情雪切一 **藪** 然下也又拭也除也相絕切四 **藪** 說文 **藪** 今製綾花 **藪** 搯 **藪** 皮破

切 **悅** 喜也脫也樂也服也經典通用說 **藪** 姓傅說之後又 **藪** 又閱 **藪** 又閱

一 **悅** 又姓後燕錄有悅縮弋雪切七 **藪** 說 **藪** 失藝始銳二切 **藪** 又閱 **藪** 又閱

蛻 蟬去皮也又他臥 **蛻** 姚姚美好 **藪** 草名而新 **藪** 達曰 **藪** 也 **藪** 文曰器

破也傾 **藪** 藪蓋 **藪** 草也 **藪** 逆氣乙 **藪** 燒也如 **藪** 上同 **藪** 蚊 **藪** 又 **藪** 括

雪切二 **藪** 藪蓋 **藪** 草也 **藪** 逆氣乙 **藪** 燒也如 **藪** 上同 **藪** 蚊 **藪** 又 **藪** 括

言遲 **說** 告也釋名曰說者述也宣述又 **拙** 不巧也職 **拙** 說文曰 **拙** 短

聲 **說** 意也失藝切又悅稅二音一 **拙** 悅切十一 **拙** 火光也 **拙** 短

稅 梁上 **蛻** 蛻 **準** 應劭云準頰權準也李 **頰** 短 **蛻** 短 **蛻** 短 **蛻** 短 **蛻** 短

蛻 蟲 **蛻** 大飲昌 **蛻** 茹 **蛻** 止也巳也 **蛻** 田間道又 **蛻** 疲也 **蛻** 祭

竹芮 **蛻** 捕鳥覆車 **蛻** 說文 **蛻** 祭也 **蛻** 言多 **蛻** 跳也 **蛻** 連補也又 **蛻** 拾

又丁 **蛻** 骨間 **蛻** 車 **蛻** 聯 **蛻** 茅蜘蛛說文曰 **蛻** 蟲作 **蛻** 劣 弱也鄙也少

活切 **蛻** 髓也 **蛻** 具 **蛻** 也 **蛻** 同 **蛻** 也 **蛻** 壯殺切 **蛻** 劣 弱也鄙也少

三 **蛻** 上 **蛻** 馬 **蛻** 亦厓也還也堤也爾雅山 **蛻** 蹶 **蛻** 跳跟 **蛻** 說文曰十

五分之二 **蛻** 周禮 **蛻** 肉 **蛻** 牛 **蛻** 爾雅曰 **蛻** 毛色 **蛻** 隈隅 **蛻** 呼

曰重三 **蛻** 又音刷 **蛻** 禾 **蛻** 暫見亦作 **蛻** 說文曰 **蛻** 目也又 **蛻** 漂 **蛻** 瀝

鳴 **蛻** 木名又 **蛻** 禾 **蛻** 暫見亦作 **蛻** 說文曰 **蛻** 目也又 **蛻** 漂 **蛻** 瀝

蔽 **蛻** 怒也又 **蛻** 病 **蛻** 別 異也離也解也說文作 **蛻** 又姓何氏 **蛻** 大 **蛻** 山

作 **蛻** 車 **蛻** 直 **蛻** 通也明也道也 **蛻** 發 **蛻** 又去也 **蛻** 澄 **蛻** 棗 **蛻** 分

別 **蛻** 車 **蛻** 直 **蛻** 通也明也道也 **蛻** 發 **蛻** 又去也 **蛻** 澄 **蛻** 棗 **蛻** 分

別 **蛻** 車 **蛻** 直 **蛻** 通也明也道也 **蛻** 發 **蛻** 又去也 **蛻** 澄 **蛻** 棗 **蛻** 分

別 **蛻** 車 **蛻** 直 **蛻** 通也明也道也 **蛻** 發 **蛻** 又去也 **蛻** 澄 **蛻** 棗 **蛻** 分

有拓跋氏初黃帝子昌意少子受封北土黃帝以土德王北俗謂土為
拓謂后為跋故以拓跋為氏跋亦作拔或說自云拓天而生拔地而長
遂以氏焉後魏孝文大和二十年改為元氏也
駝 駝同蹄蹄池不遵禮度之士
擇 擇落也澆也
柁 柁也說文寄也
餽 餽餽也
魄 魄魄貧無家業
汭 汭也又
砢 砢儀禮注云王棘砢鼠
作 作為

起也行也役也始也生也又姓漢有涿郡
太守作顯則落切又則邏臧路二切六
迮 迮起也又
柞 柞木名又
斲 斲精細
米也說文曰糲米
鑿 鑿詩曰白
喙 喙強喙又
錯 錯鐘別名又雜也摩也詩傳云東西為交邪行為錯說

一斛春九斗曰鑿
厝 厝石鑿鑿
道 道說文云逶道也
割 割爾雅云犀謂之割
縴 縴縴綜亂也
芎 芎草倉各切七
各 說文云異詞也古落切五
閣 樓閣亦舉閣漢宮殿疏曰天祿閣驎閣蕭何

樹腋
恪 恪掖也又袂也
恪 恪也又姓晉有中郎
急 急並上同
罽 罽徒擊鼓謂之罽
樹 樹說文云異詞也古落切五
閣 樓閣亦舉閣漢宮殿疏曰天祿閣驎閣蕭何

詩云或歌或罽說文作罽
愕 愕驚也
鄂 鄂國名在武昌又姓漢安平侯鄂君
諤 諤直言
剖 剖說文云五各切二十五
剎 剎說文曰似蜥蜴長一丈
罽 罽上心不欲見
萼 萼花
罽 罽劍端刃也
蛸 蛸說文曰似蜥蜴長一丈

籓崖
嶧 嶧鳥名魚
罽 罽爾雅曰太歲在酉口中斷
罽 罽上嚴曰作罽亦作罽
罽 罽出字統
罽 罽同
罽 罽

籓山
罽 罽以鐵作
罽 罽多也
罽 罽圻
罽 罽同
罽 罽

籓波
罽 罽說文曰薄脯
罽 罽肉
罽 罽車覆
罽 罽也
罽 罽也

籓宜大
罽 罽籓齒相
罽 罽籓也
罽 罽籓也
罽 罽籓也
罽 罽籓也
罽 罽籓也

烏故
罽 罽俗
罽 罽白
罽 罽名
罽 罽名
罽 罽名
罽 罽名
罽 罽名

齊為
罽 罽籓
罽 罽籓
罽 罽籓
罽 罽籓
罽 罽籓
罽 罽籓
罽 罽籓
罽 罽籓
罽 罽籓
罽 罽籓

谷也坑
罽 罽上
罽 罽螯也亦
罽 罽螯也
罽 罽螯也
罽 罽螯也
罽 罽螯也
罽 罽螯也
罽 罽螯也
罽 罽螯也
罽 罽螯也
罽 罽螯也

此下三
此下三
此下三

漢法似斯旁

先匈奴右賢王去甲之後劉元海之族也勃勃以後魏天賜四年稱王於朔方國号夏都以子從母之姓非禮也乃云王者繼天為子是為徽赫實與天連因改姓赫火色赫也

赫連氏呼格切五赫色赫也

格鞞輅車當格式也度也量也書傳云來也爾雅云至也亦格五博漢記有侍御史東平格屬行箭但行梟以格殺漢吾丘壽王善之又姓東觀

格輅輅車當格式也度也量也書傳云來也爾雅云至也亦格五博漢記有侍御史東平格屬行箭但行梟以格殺漢吾丘壽王善之又姓東觀

擊也鬪也威擊也鬪也

謗然虎上謗水名在東

宅居也說文云宅託也人所投託也釋名曰宅擇也擇吉處而營之也場伯切十三

澤澤蕩藥草澤車前別名

釋名曰下有水曰澤又州名秦為上黨郡後魏為建興郡周為澤州取澤澤以名之亦姓出姓苑

亦姓唐有陝州刺史翟璋又音狄

釋名曰下有水曰澤又州名秦為上黨郡後魏為建興郡周為澤州取澤澤以名之亦姓出姓苑

亦姓唐有陝州刺史翟璋又音狄

釋名曰下有水曰澤又州名秦為上黨郡後魏為建興郡周為澤州取澤澤以名之亦姓出姓苑

亦姓唐有陝州刺史翟璋又音狄

釋名曰下有水曰澤又州名秦為上黨郡後魏為建興郡周為澤州取澤澤以名之亦姓出姓苑

亦姓唐有陝州刺史翟璋又音狄

釋名曰下有水曰澤又州名秦為上黨郡後魏為建興郡周為澤州取澤澤以名之亦姓出姓苑

亦姓唐有陝州刺史翟璋又音狄

釋名曰下有水曰澤又州名秦為上黨郡後魏為建興郡周為澤州取澤澤以名之亦姓出姓苑

亦姓唐有陝州刺史翟璋又音狄

釋名曰下有水曰澤又州名秦為上黨郡後魏為建興郡周為澤州取澤澤以名之亦姓出姓苑

亦姓唐有陝州刺史翟璋又音狄

釋名曰下有水曰澤又州名秦為上黨郡後魏為建興郡周為澤州取澤澤以名之亦姓出姓苑

存此五字

視處存

鼎州又為號州亦姓左傳

晉大夫號射也古伯切五

號切

五

號切

號切

號切

號切

號切

號切

號切

號切

號切

號切

號切

號切

號切

號切

號切

號切

號切

號切

號切

號切

四行上

下作傍

法

法

法

法

法

法

法

法

法

法

法

法

法

法

法

法

法

法

法

法

法

法

曰逢蒙作射又姓吳有中書郎射。碧色也說文曰石之青美者又八品九品服色代青也紀年曰惠成王
慈又神柘切又羊謝羊益二切
七年雨碧于。繭黏繭竹
鄧彼役切一。彳說文云小步也象人脰丑亦切二
復小動七
役切二。復小

二十三。錫賜也與也亦鉛錫。玄中記曰鉛錫之精為
婢又姓吳志云漢末有錫光先擊切十三。析分也字從木斤
曰析木謂之津注云即漢津也。枅俗。褻袒。皙人白。緡細。縹說文
亦姓風俗通云齊大夫析歸父。枅俗。褻袒。皙人白。緡細。縹說文

亦姓風俗通云齊大夫析歸父。枅俗。褻袒。皙人白。緡細。縹說文
亦姓風俗通云齊大夫析歸父。枅俗。褻袒。皙人白。緡細。縹說文

亦姓風俗通云齊大夫析歸父。枅俗。褻袒。皙人白。緡細。縹說文
亦姓風俗通云齊大夫析歸父。枅俗。褻袒。皙人白。緡細。縹說文

亦姓風俗通云齊大夫析歸父。枅俗。褻袒。皙人白。緡細。縹說文
亦姓風俗通云齊大夫析歸父。枅俗。褻袒。皙人白。緡細。縹說文

亦姓風俗通云齊大夫析歸父。枅俗。褻袒。皙人白。緡細。縹說文
亦姓風俗通云齊大夫析歸父。枅俗。褻袒。皙人白。緡細。縹說文

亦姓風俗通云齊大夫析歸父。枅俗。褻袒。皙人白。緡細。縹說文
亦姓風俗通云齊大夫析歸父。枅俗。褻袒。皙人白。緡細。縹說文

亦姓風俗通云齊大夫析歸父。枅俗。褻袒。皙人白。緡細。縹說文
亦姓風俗通云齊大夫析歸父。枅俗。褻袒。皙人白。緡細。縹說文

亦姓風俗通云齊大夫析歸父。枅俗。褻袒。皙人白。緡細。縹說文
亦姓風俗通云齊大夫析歸父。枅俗。褻袒。皙人白。緡細。縹說文

亦姓風俗通云齊大夫析歸父。枅俗。褻袒。皙人白。緡細。縹說文
亦姓風俗通云齊大夫析歸父。枅俗。褻袒。皙人白。緡細。縹說文

亦姓風俗通云齊大夫析歸父。枅俗。褻袒。皙人白。緡細。縹說文
亦姓風俗通云齊大夫析歸父。枅俗。褻袒。皙人白。緡細。縹說文

域居也邦也雨通切十四。域短狐蟲。罟魚網。械木。奩字林云大力兒。鷓鷓鴣。鉞瓦器。域人名。

漢有公孫域。黻羔裘之縫。絨縫也亦。馱馬走。馱小兒。減漫減。莖叢。洫溝。

沉通切十四。血靜也。闔上。闔門。闔古。旻舉目使人。欬嗽聲。疢頭痛。馱羔裘之縫。絨縫也。

亦同。翊羽聲。嘅疾流。福赭。埒土田。幅困幅。蹈地。幅圻。幅飽。

福擊手。福稜禾。副析也禮云為天子削。副瓜者副之中以締。副道滿。陔地裂也。副破。副破。

多也。副周禮曰以副辜。稜阻。稜一本。稜日吳又旁也。擗打。仄陋。

說文云。仄日在。仄水勢。莧廣雅云附子一歲曰莧子二歲曰烏喙。側側。側側。

說文云。仄籀。復很也符。幅幅臆意。覆火乾。幅幅。幅幅。幅幅。

聲。鷓鷓鴣。疑岐疑詩曰克岐。疑茂。疑說文曰小兒有知也。疑有所。鬚鬚。

角兒。聖疾也秦力切又將。塗以土。擗打也又。訖丁力切又。耗毛少。得得。

得滴。睿細視也亡。渙水潦積聚昌力。糴字統云。

二十五。德德行又惠也升也福也亦州名秦為齊郡地漢為平。惠德。得得。得得。得得。

則法則子。劓古。劓籀。勒鄴中記曰石虎諱勒呼。肋脅肋釋名曰肋勒。勅著指間。劬禮祭用。芳蘿芳。枋說文曰木之理。勒美石。功功。防地脉。笏竹。忒差也他。得打。慝惡。貳從人求。聽聽。

得得。得得。得得。得得。得得。得得。得得。得得。得得。得得。

特特牛又獨也亦姓左傳。特晉大夫特官徒得切九。貳假貳謂從官借本賈也。貳食禾。貳葉。械械。

也。得得。得得。得得。得得。得得。得得。得得。得得。得得。得得。

也。得得。得得。得得。得得。得得。得得。得得。得得。得得。得得。

也。得得。得得。得得。得得。得得。得得。得得。得得。得得。得得。

也。得得。得得。得得。得得。得得。得得。得得。得得。得得。得得。

也。得得。得得。得得。得得。得得。得得。得得。得得。得得。得得。

也。得得。得得。得得。得得。得得。得得。得得。得得。得得。得得。

也。得得。得得。得得。得得。得得。得得。得得。得得。得得。得得。

也。得得。得得。得得。得得。得得。得得。得得。得得。得得。得得。

姓北齊特進方 **審** 同上 **媚** 船艘 **嫫** 姓 **窅** 暫視 **瞽** 瞽瞍欲 **帽** 帽 **賊** 盜

俟普侯音其 **賊** 上 **賊** 同 **賊** 一名河伯度事小史 **鯽** 上 **鯽** 同 **鯽** 食禾節蟲 **賊** 也

博雅云 **賊** 則切 **塞** 則切 **塞** 則切 **塞** 則切 **塞** 則切 **塞** 則切 **塞** 則切 **塞** 則切 **塞** 則切 **塞** 則切

上同見 **北** 南北亦奔也又高麗姓又漢複姓七氏左傳衛大夫北宮貞子 **北** 莊子有北門成漢有北唐子貞治京氏易世本云晉有高人隱

於北唐因以為氏晏子云齊有北郭先生名騷古有北人無擇清 **北** 身繫已疾世之濁自投清冷之淵姓苑有北鄉北野氏博墨切 **北** 蟹似

足 **菴** 蘆菴蒲北 **菴** 同 **菴** 同 **菴** 同 **菴** 同 **菴** 同 **菴** 同 **菴** 同 **菴** 同 **菴** 同

倒也又 **什** 倒也 **菩** 草名又 **坎** 填 **超** 僵也又 **福** 黍豆潰 **服** 農夫 **拊** 擊

或 **或** 不定也疑也 **惑** 迷 **惑** 蟲名短狐狀如鼈含砂射人久則為害生南方 **或** 胡國切五 **惑** 惑 **惑** 惑 **惑** 惑 **惑** 惑 **惑** 惑 **惑** 惑 **惑** 惑 **惑** 惑

寸蟾蜍鸞鷲鴛鴦 **寇** 鬼寇 **寇** 水流 **國** 邦國又姓太公之後左傳齊 **國** 有國氏代為上卿古或切 **餒** 噎聲 **餒** 鴛鴦悉食之 **餒** 旋風 **餒** 兒 **國** 有國氏代為上卿古或切 **餒** 噎聲 **餒** 鴛鴦悉食之

字統云埃也 **穢** 穢釋典有衣穢 **穢** 穢釋典有衣穢 **穢** 穢釋典有衣穢 **穢** 穢釋典有衣穢 **穢** 穢釋典有衣穢 **穢** 穢釋典有衣穢 **穢** 穢釋典有衣穢 **穢** 穢釋典有衣穢 **穢** 穢釋典有衣穢

又日光也 **蠖** 蠖名 **復** 復 **復** 復 **復** 復 **復** 復 **復** 復 **復** 復 **復** 復 **復** 復 **復** 復

蟲名 **復** 復 **復** 復 **復** 復 **復** 復 **復** 復 **復** 復 **復** 復 **復** 復 **復** 復 **復** 復 **復** 復

二十六 **緝** 績也 **茸** 補 **誦** 和 **捷** 襟綠亦 **鼓** 鼓無 **聃** 聃 **聃** 聃 **聃** 聃 **聃** 聃 **聃** 聃 **聃** 聃 **聃** 聃 **聃** 聃

也 **十** 數名是 **什** 篇什又 **拾** 收拾又 **掇** **褶** 袴 **執** 持也操也守也攝也 **執** 執 **執** 執 **執** 執 **執** 執 **執** 執 **執** 執 **執** 執 **執** 執

之入 **汁** 液也 **瓠** 縣名在 **塾** 廣雅云 **塾** 羊筮也 **塾** 塾 **塾** 塾 **塾** 塾 **塾** 塾 **塾** 塾 **塾** 塾 **塾** 塾 **塾** 塾

切六 **汁** 液也 **瓠** 縣名在 **塾** 廣雅云 **塾** 羊筮也 **塾** 塾 **塾** 塾 **塾** 塾 **塾** 塾 **塾** 塾 **塾** 塾 **塾** 塾 **塾** 塾

也又姓出襄陽晉有 **龍** 因也及也重也合也入也 **隰** 原隰亦州名左傳 **隰** 隰 **隰** 隰 **隰** 隰 **隰** 隰 **隰** 隰 **隰** 隰 **隰** 隰 **隰** 隰

習鑿齒似入切十三 **龍** 又掩襲說文曰左衽袍也 **隰** 曰重耳居蒲即隰 **隰** 隰 **隰** 隰 **隰** 隰 **隰** 隰 **隰** 隰 **隰** 隰 **隰** 隰

川縣故蒲城是也漢為蒲子縣後魏齊周之間為沁州隋為隰 **隰** 隰 **隰** 隰 **隰** 隰 **隰** 隰 **隰** 隰 **隰** 隰 **隰** 隰 **隰** 隰 **隰** 隰

州以州前有泉下濕蓋取下濕之義名之又姓齊有大夫隰朋 **隰** 隰 **隰** 隰 **隰** 隰 **隰** 隰 **隰** 隰 **隰** 隰 **隰** 隰 **隰** 隰 **隰** 隰

鱸今泥鱸也又山海經云鰭魚狀 **鰭** 馬豪骨又 **鰭** 鰭 **鰭** 鰭 **鰭** 鰭 **鰭** 鰭 **鰭** 鰭 **鰭** 鰭 **鰭** 鰭 **鰭** 鰭 **鰭** 鰭 **鰭** 鰭 **鰭** 鰭 **鰭** 鰭

如鵲而有十翼鱗在翼端聲如鵲 **鵲** 驪馬黃脊 **鵲** 大風 **帽** 堅木 **鵲** 鳥名 **鵲** 鳥名 **鵲** 鳥名 **鵲** 鳥名 **鵲** 鳥名 **鵲** 鳥名 **鵲** 鳥名 **鵲** 鳥名 **鵲** 鳥名

菴 菴茵水草 **箬** 箬簾也 **帽** 袴 **雷** 大雨 **集** 聚也會也就也成 **集** 集 **集** 集 **集** 集 **集** 集 **集** 集 **集** 集 **集** 集 **集** 集 **集** 集

本作集字林云羣鳥駐木上亦州名漢宕渠縣梁為東巴州恭帝為 **集** 集 **集** 集 **集** 集 **集** 集 **集** 集 **集** 集 **集** 集 **集** 集 **集** 集 **集** 集 **集** 集 **集** 集

姓也漢有蓋寬鏡字書作邽 閹閉 鉀鉀 螻螻 邽地 榼酒器也苦 磕石聲 禧禧 廬廬

廬崩鼓聲 轆轆 鮐鮐 盒說文云 廬山旁 瘞短氣也又 啞烏合切

助舞聲也倉雜切 碓石多 磬磬 砧石聲居 劫劫 鶯鳥名 謔多言也章

二十九。葉枝葉又姓吳志孫堅傳有都 楮楮 楮楮 楮楮 楮楮 楮楮

僕僕輕薄美好兒 業業 櫟櫟 煤煤 築築 殊殊 接接 接接 接接

又姓三輔決錄有接昕子即葉切 接接 睫睫 睫睫 睫睫 睫睫 睫睫

上捷 捷捷 捷捷 捷捷 捷捷 捷捷 捷捷 捷捷

音灞 灞灞 灞灞 灞灞 灞灞 灞灞 灞灞 灞灞

四欸 欸欸 欸欸 欸欸 欸欸 欸欸 欸欸 欸欸

教人以獵也良涉切 鬚鬚 鬚鬚 鬚鬚 鬚鬚 鬚鬚 鬚鬚 鬚鬚

曰理儼 儼儼 儼儼 儼儼 儼儼 儼儼 儼儼 儼儼

贏剗 剗剗 剗剗 剗剗 剗剗 剗剗 剗剗 剗剗

獲也飲也疾也剗也勝也成也說文曰獵也軍獲得也春秋傳曰齊人來獻戎捷

速也捷 捷捷 捷捷 捷捷 捷捷 捷捷 捷捷 捷捷

下入又蹠 蹠蹠 蹠蹠 蹠蹠 蹠蹠 蹠蹠 蹠蹠 蹠蹠

聶聶 聶聶 聶聶 聶聶 聶聶 聶聶 聶聶 聶聶

女子態又前啗 啗啗 啗啗 啗啗 啗啗 啗啗 啗啗 啗啗

卸頤 頤頤 頤頤 頤頤 頤頤 頤頤 頤頤 頤頤

女子態又前啗 啗啗 啗啗 啗啗 啗啗 啗啗 啗啗 啗啗

卸頤 頤頤 頤頤 頤頤 頤頤 頤頤 頤頤 頤頤

卸頤 頤頤 頤頤 頤頤 頤頤 頤頤 頤頤 頤頤

卸頤 頤頤 頤頤 頤頤 頤頤 頤頤 頤頤 頤頤

卸頤 頤頤 頤頤 頤頤 頤頤 頤頤 頤頤 頤頤

卸頤 頤頤 頤頤 頤頤 頤頤 頤頤 頤頤 頤頤

卸頤 頤頤 頤頤 頤頤 頤頤 頤頤 頤頤 頤頤

卸頤 頤頤 頤頤 頤頤 頤頤 頤頤 頤頤 頤頤

卸頤 頤頤 頤頤 頤頤 頤頤 頤頤 頤頤 頤頤

此三行
也上
涉

音至

四足可以禦... 撲摺掛 搗掛 蹀蹀蹀首 睪目 瞿目 茶病劣兒莊子曰茶然

十堽陷 摯晦冥又 諲聲 拈指 鋤小 墊釘 墊之涉切 斂說文云塞也 攝然

蘇協切... 屩屨也履 屩屨也履 躩躩躩 躩射具 變石似 變熟也文字指 躩鞵鞵

出漢書... 卼深 箛小箱亦 箛作鉦 箛同 愆相 鞣鞣鞣 苻草 媛媛 媛媛

蹠瓦聲也... 蹠蹠蹠 蹠蹠蹠 蹠蹠蹠 蹠蹠蹠 蹠蹠蹠 蹠蹠蹠 蹠蹠蹠 蹠蹠蹠

一。浹洽也通也 浹洽也通也 浹洽也通也 浹洽也通也 浹洽也通也 浹洽也通也 浹洽也通也 浹洽也通也

切。浹洽也通也 浹洽也通也 浹洽也通也 浹洽也通也 浹洽也通也 浹洽也通也 浹洽也通也 浹洽也通也

一。浹洽也通也 浹洽也通也 浹洽也通也 浹洽也通也 浹洽也通也 浹洽也通也 浹洽也通也 浹洽也通也

一。浹洽也通也 浹洽也通也 浹洽也通也 浹洽也通也 浹洽也通也 浹洽也通也 浹洽也通也 浹洽也通也

一。浹洽也通也 浹洽也通也 浹洽也通也 浹洽也通也 浹洽也通也 浹洽也通也 浹洽也通也 浹洽也通也

一。浹洽也通也 浹洽也通也 浹洽也通也 浹洽也通也 浹洽也通也 浹洽也通也 浹洽也通也 浹洽也通也

一。浹洽也通也 浹洽也通也 浹洽也通也 浹洽也通也 浹洽也通也 浹洽也通也 浹洽也通也 浹洽也通也

一。浹洽也通也 浹洽也通也 浹洽也通也 浹洽也通也 浹洽也通也 浹洽也通也 浹洽也通也 浹洽也通也

一。浹洽也通也 浹洽也通也 浹洽也通也 浹洽也通也 浹洽也通也 浹洽也通也 浹洽也通也 浹洽也通也

一。浹洽也通也 浹洽也通也 浹洽也通也 浹洽也通也 浹洽也通也 浹洽也通也 浹洽也通也 浹洽也通也

一。浹洽也通也 浹洽也通也 浹洽也通也 浹洽也通也 浹洽也通也 浹洽也通也 浹洽也通也 浹洽也通也

一。浹洽也通也 浹洽也通也 浹洽也通也 浹洽也通也 浹洽也通也 浹洽也通也 浹洽也通也 浹洽也通也

一。浹洽也通也 浹洽也通也 浹洽也通也 浹洽也通也 浹洽也通也 浹洽也通也 浹洽也通也 浹洽也通也

一。浹洽也通也 浹洽也通也 浹洽也通也 浹洽也通也 浹洽也通也 浹洽也通也 浹洽也通也 浹洽也通也

一。浹洽也通也 浹洽也通也 浹洽也通也 浹洽也通也 浹洽也通也 浹洽也通也 浹洽也通也 浹洽也通也

一。浹洽也通也 浹洽也通也 浹洽也通也 浹洽也通也 浹洽也通也 浹洽也通也 浹洽也通也 浹洽也通也

一。浹洽也通也 浹洽也通也 浹洽也通也 浹洽也通也 浹洽也通也 浹洽也通也 浹洽也通也 浹洽也通也

一。浹洽也通也 浹洽也通也 浹洽也通也 浹洽也通也 浹洽也通也 浹洽也通也 浹洽也通也 浹洽也通也

一。浹洽也通也 浹洽也通也 浹洽也通也 浹洽也通也 浹洽也通也 浹洽也通也 浹洽也通也 浹洽也通也

一。浹洽也通也 浹洽也通也 浹洽也通也 浹洽也通也 浹洽也通也 浹洽也通也 浹洽也通也 浹洽也通也

欲欲歛逆氣也敵盡也。婁小兩山敵山敵血又。箴扇之。筭別名。萋上。蕙萋蒲瑞草

至則萋蒲生於廚其葉嚼嚼小。啗獸。劄刺著竹。俗俗。倅俗倅忽。蝮蝮身

大如門不搖自扇飲食人言也。踏跛行兒鳥。凹下也或。浥波下又。盪盪空。暄暄埋蒼云視兒。盪盪

調肉菜出文字音義丑凶切一。三十二。狎習也說文曰犬可。明翻上。雪衆言聲又丈甲切雪。沓沓。沓沓

相狎檻也所以藏虎。匣箱匣。庖虎習。鞞鞞。焮焮。焮焮。焮焮

焮焮。焮焮。焮焮。焮焮。焮焮。焮焮。焮焮。焮焮

焮焮。焮焮。焮焮。焮焮。焮焮。焮焮。焮焮。焮焮

焮焮。焮焮。焮焮。焮焮。焮焮。焮焮。焮焮。焮焮

焮焮。焮焮。焮焮。焮焮。焮焮。焮焮。焮焮。焮焮

焮焮。焮焮。焮焮。焮焮。焮焮。焮焮。焮焮。焮焮

焮焮。焮焮。焮焮。焮焮。焮焮。焮焮。焮焮。焮焮

焮焮。焮焮。焮焮。焮焮。焮焮。焮焮。焮焮。焮焮

焮焮。焮焮。焮焮。焮焮。焮焮。焮焮。焮焮。焮焮

焮焮。焮焮。焮焮。焮焮。焮焮。焮焮。焮焮。焮焮

焮焮。焮焮。焮焮。焮焮。焮焮。焮焮。焮焮。焮焮

焮焮。焮焮。焮焮。焮焮。焮焮。焮焮。焮焮。焮焮

焮焮。焮焮。焮焮。焮焮。焮焮。焮焮。焮焮。焮焮

焮焮。焮焮。焮焮。焮焮。焮焮。焮焮。焮焮。焮焮

焮焮。焮焮。焮焮。焮焮。焮焮。焮焮。焮焮。焮焮

焮焮。焮焮。焮焮。焮焮。焮焮。焮焮。焮焮。焮焮

焮焮。焮焮。焮焮。焮焮。焮焮。焮焮。焮焮。焮焮

焮焮。焮焮。焮焮。焮焮。焮焮。焮焮。焮焮。焮焮

焮焮。焮焮。焮焮。焮焮。焮焮。焮焮。焮焮。焮焮

略云寰全衣香又
於及於輒二切
輗耕種
殄殄不
動兒
帷帷頭
浥潤也
敏敏
相著
鍤鍤
田器
鞞鞞
車具又
於合切
艷艷
臭也
餽餽
餽也
餽餽
餽也
瞽瞽
目也
殢殢
殢也
餘業切二
諫諫
樂器
踏踏
踏也
巨也
拾拾
拾也
匣

吸吸
極極
笈笈
書笈又初洽
其輒二切

三十四。乏
匱也房
法切三
泛泛
水聲又
孃孃
孃好
法則也
數也常也
又姓左傳齊
襄王法章之後秦滅齊子孫

不敢稱故以法為氏宣帝時徙三輔代為二千
石後漢有扶風法雄法子真並有傳方乏切二
財史記云恐獨諸侯
起法切又呼葛切二
姪姪
姪好
飛上兒女
法切三
漚漚
水兒
崧崧
靜也
插插
插飛上兒
丑法切一

廣韻入聲卷第五

雙聲疊韻法

平聲	章	章略切	先雙聲	章灼良略是雙聲	正紐入聲為首	到紐平聲為首
上聲	掌	掌兩切	後雙聲	掌兩章良是雙聲	正紐平聲為首	到紐上聲為首
去聲	障	障傷切	先雙聲	障章傷餉是雙聲	正紐平聲為首	到紐去聲為首
入聲	灼	灼略切	後雙聲	灼略章良是雙聲	正紐平聲為首	到紐入聲為首
平聲	廳	廳歷切	先雙聲	廳別靈歷是雙聲	正紐入聲為首	到紐平聲為首
上聲	頰	頰精切	後雙聲	頰井廳精是雙聲	正紐平聲為首	到紐上聲為首
去聲	聽	聽擊切	先雙聲	聽別徑擊是雙聲	正紐入聲為首	到紐去聲為首
入聲	別	別靈切	後雙聲	別歷廳靈是雙聲	正紐平聲為首	到紐入聲為首

六書

一曰象形 象物之形作字 二曰會意 比類為字止戈為武人言為信是也 三曰諧聲 取譬相成江河之字是也 四曰指事 指事為字上下之字是也 五曰假借 本無其字依聲託事今長之字是也 六曰轉注 左轉為考右轉為老是也

八體

- 一曰大篆
- 二曰小篆
- 三曰刻符
- 四曰蟲書
- 五曰摹印
- 六曰署書
- 七曰殳書
- 八曰隸書

辯字五音法

凡呼吸文字即有五音脣聲舌聲牙聲喉聲齒聲等

一脣聲并餅 脣聲清也 二舌聲靈歷 舌聲清也 三齒聲陟珍 齒聲濁也

四牙聲迦佉 牙聲濁也 五喉聲綱各 喉聲濁也

辯十四聲例法

此下五

一開口聲 阿哥河等並開口聲 二合聲 菴甘堪語等並是合口聲 三蹠口聲 憂丘鳩休等能所俱重也 四撮脣聲 烏姑乎枯能所俱重

五開脣聲 波坡摩婆能所俱輕 六隨鼻聲 灼蒿考姑等能所俱重也 七舌根聲 奚雞溪等能所俱重 八蹠舌下卷聲 伊酌等能所重

九垂舌聲 遮車奢者能所俱輕 十齒聲 止其始等能所俱輕也 十一牙聲 迦佉俄等能所俱輕 十二齶聲 鴉罵等能所輕

十三喉聲 鴉加痲等能所俱輕 十四者牙齒齊呼開口送聲 吒沙拏茶能所俱輕

辯四聲輕清重濁法

平聲上 清輕 進 將鄰反美石也 珍 陟鄰反珍寶也 陳 直鄰反陳說也 椿 勅倫反椿木名 弘 戶肱反弘大也 龜 居追反龜龜也 負 王權反負位也

重濁 之 職而反之往也 真 只人反真正也 辰 食鄰反辰巳也 春 昌倫反春陽也 洪 戶公反洪大也 諄 章倫反諄至也 生 徒紅反同合也

妃 芳非反妃后也 伊 於之反伊因也 微 無非反微妙也 家 古牙反家舍也 施 式支反施設也 民 彌鄰反民人也 同 徒紅反同合也

殷 於斤反殷大也 倫 力迪反倫理也 風 方隆反風化也 松 詳容反松柏也 飛 匪肥反飛翔也 夫 甫于反夫妻也 分 分府反分別也

朱之口口 布 共

此下五

入聲 清輕	重濁	去聲 清輕	重濁
格 古陌反 格令也	態 他代反 他態也	誓 時制反 誓謹也	味 無沸反 五味也
角 古岳反 角芒也	廟 苗召反 神廟也	廢 方袂反 廢止也	蒯 苦壞反 蒯姓也
嶽 五角反 山嶽也	釧 川綃反 釧釧也	舜 舒閏反 堯舜也	瑞 是僞反 祥瑞也
邈 莫角反 邈遠也	再 再代反 再又也	眷 几倦切 眷屬也	志 之利反 志望也
學 戶角反 學效也	寺 辭吏反 寺舍也	送 蘇弄反 送到也	吏 力值反 公吏也
疋 疋吉反 疋偶也	伺 相吏反 伺候也	會 胡外反 集會也	賦 府遇反 詩賦也
必 卑吉反 必然也	刎 仍吏反 截耳也	膾 古兌反 魚膾也	衛 羽制反 衛護也
			四 思二反 數四也
			怪 古壞反 怪異也
			惠 胡桂反 惠仁也
			柿 鋤里反 果木也
			甜 神旨反 取食也
			汝 如與反 汝爾也
			謹 居隱反 謹慎也
			猛 莫幸反 猛勇也
			姊 將已反 姊妹也
			赴 撫遇反 赴奔也
			壞 懷怪反 毀壞也
			字 疾四反 文字也
			賦 府遇反 詩賦也
			會 胡外反 集會也
			伺 相吏反 伺候也
			疋 疋吉反 疋偶也
			必 卑吉反 必然也
			學 戶角反 學效也
			邈 莫角反 邈遠也
			再 再代反 再又也
			眷 几倦切 眷屬也
			志 之利反 志望也
			瑞 是僞反 祥瑞也
			釧 川綃反 釧釧也
			嶽 五角反 山嶽也
			角 古岳反 角芒也
			廟 苗召反 神廟也
			態 他代反 他態也
			格 古陌反 格令也

此下六
行止
寸許
漢尤甚

上聲 清輕	重濁	平聲 下輕	其 巨之反 其辭也
美 無鄙反 美好也	豕 式是反 豕猪也	丑 勅柳反 乙丑也	明 武兵反 光明也
緊 居忍反 緊堅也	鄙 方美反 鄙陋也	餅 必茗反 餅果也	兵 補縈反 軍兵也
眈 古法反 眈取也	邇 兒氏反 邇近也	冢 知勇反 冢宅也	卿 去京反 公卿也
免 無充反 免止也	敢 古覽反 敢果也	焜 昌狡反 焜脯也	嬌 舉喬反 女字也
杏 何梗反 杏果也	梗 古杏反 梗直也	袒 勅兩反 豁袒也	泉 聚緣反 水泉也
氏 是止反 姓氏也	皿 武永反 器皿也	丈 直兩反 丈夫也	錫 徐盈反 錫鉛也
旨 職維反 旨美也	起 墟里反 起發也	見 久永反 見明也	匡 去王反 匡正也
			三 蘇甘反 三數也
			訓 市州反 訓答也
			羌 去羊反 羌狄也
			并 府盈反 并州也
			朝 知遙反 朝旦也
			名 武并反 姓名也
			晴 疾精反 晴明也
			昭 止遙反 昭明也
			眠 莫邊反 眠卧也
			瓠 瓜羊反 瓠子也
			翹 渠遙反 翹舉也
			慤 去乾反 慤過也
			儂 耶孃反 耶孃也
			孃 彌鞭反 彌鞭也
			無 武夫反 有無也
			文 武分反 文字也
			傍 步光反 傍近也
			幽 於虬反 幽冥也
			牆 疾羊反 牆壁也
			傾 去營反 傾盡也
			先 蘇前反 先後也
			針 職姪反 針線也
			微 古堯反 微幸也
			箋 則前反 箋注也
			仙 相然反 仙騰也
			杭 戶郎反 杭州也
			清 七情反 清濁也
			青 倉經反 青色也
			川 昌專反 山川也
			詳 似羊反 詳審也
			兵 補縈反 軍兵也
			明 武兵反 光明也
			丑 勅柳反 乙丑也
			豕 式是反 豕猪也
			美 無鄙反 美好也

此三行
行止
寸許
漢尤甚

重濁

博

補各反
博學也

閣

古洛反
樓閣也

鄂

五各反
鄂國名

莫

忙各反
人姓也

鶴

下各反
靈鶴也

訖

居乙反
訖畢也

出

赤律反
出進也

穴

胡決反
窟穴也

漢

古穴反
漢明也

薛

思列反
人姓也

籍

秦昔反
典籍也

悉

息七反
悉來也

擲

於質反
一數也

擲

雞戟反
擲投也

從常熟毛丈宸借得大宋重修廣韻一部相與商
 權行世延其甥王君為玉館於將門東莊摹寫舊
 本字畫校讎再四而後鏤諸版復因吳江潘先生
 耒假崑山故相國徐公元文家藏善本勘對詳審
 自康熙癸未歲之夏五訖於甲申秋孟廼克竣功
 是書頒於宋初悉辨聲律博摺精解非曲學所可
 增損蓋韻學流布去古寔微顧亭林先生炎武所
 刻廣韻猶病其略而不備間嘗從秀水朱先生
 尊遊先生欲彙鈔前賢聲韻之書刊示學者今姑
 錄宋修廣韻悉仍其故聞弦賞音足徵雅曲庶幾

證之好古君子襄其事者家孝廉大受與閭丘顧
孝廉嗣立均有功焉吳郡查山六浮閣主人張士
俊敬識刻書本末於後

此館蓋始於宋末於後
吳郡查山六浮閣主人張士
俊敬識刻書本末於後
自取經書宋末於後
未刻吳山六浮閣主人張士
俊敬識刻書本末於後
本館查山六浮閣主人張士
俊敬識刻書本末於後
對常規本末於後

