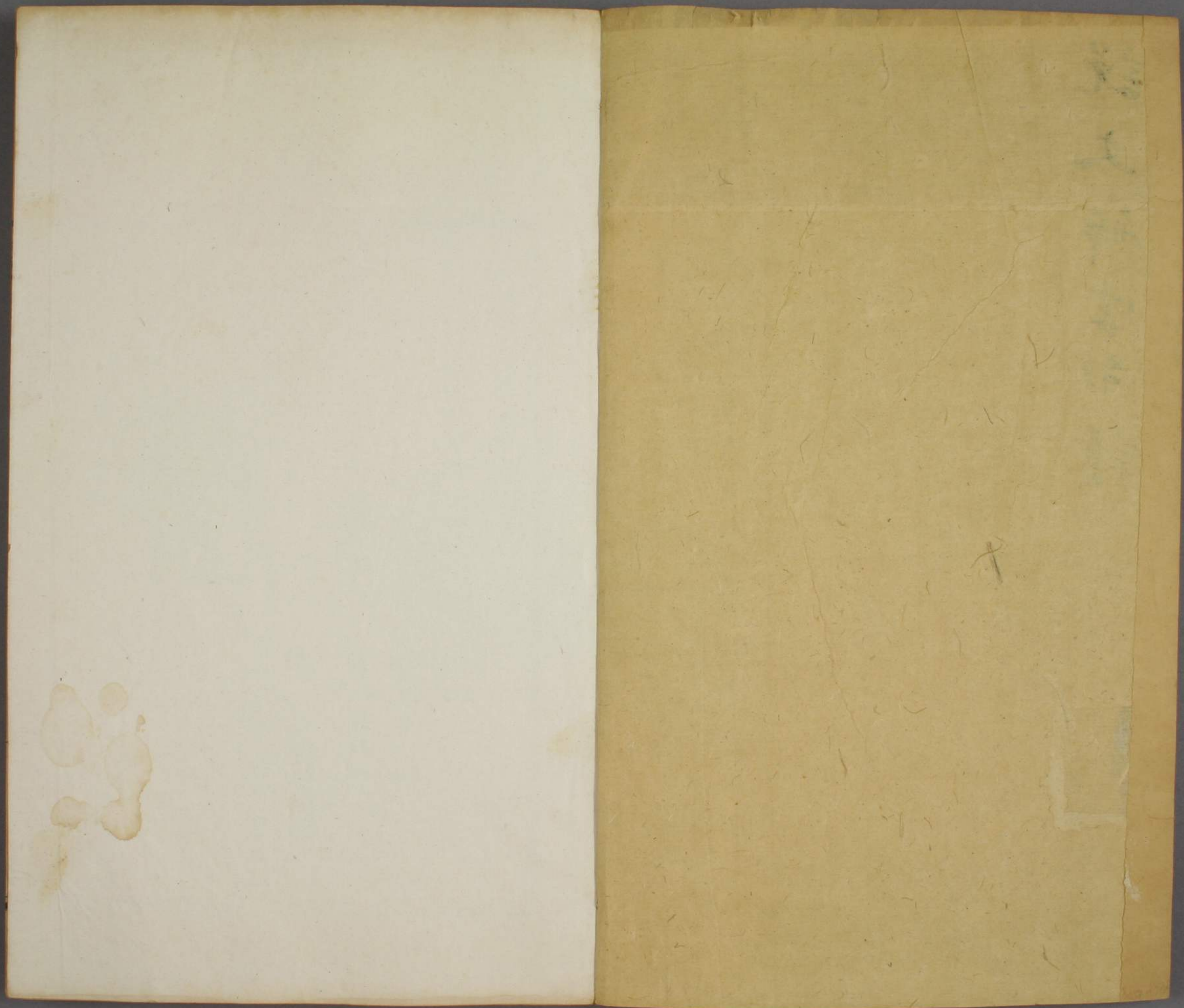


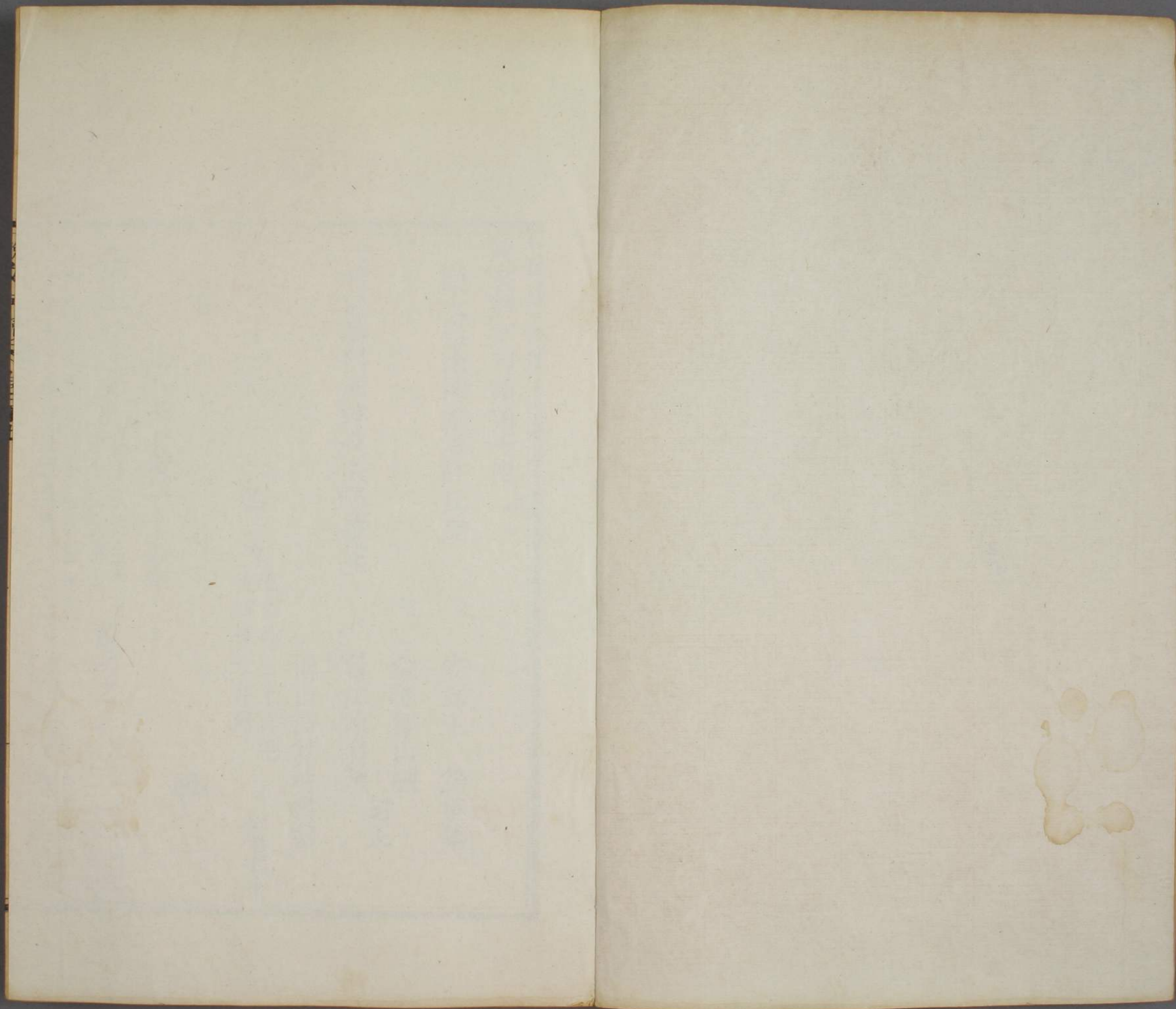
說文解字句讀



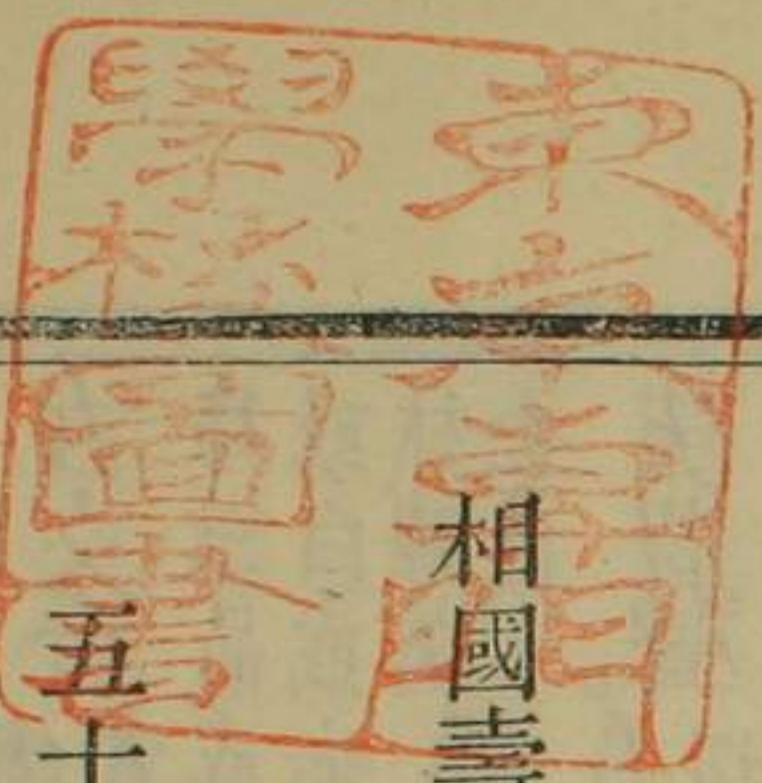
ホ 4
27
14







加
27
14



說文解字句讀第十四 上

漢太尉南閣祭酒許氏記

相國壽陽祁淳父夫子鑒定

安邱王 筠撰集

益都陳山媚 訂正

晉江陳慶鏞

博山蔣其嶮書篆

五十一部 六百三文 毛孫鮑三本同毛後刊改三作四 重七十

四

凡八千七百一十七字

金 五色金也。統下文白金青金赤金黑金而言 黃為之長。史記平準書金有三等黃金為

上白金為中赤金為下禹貢揚州貢金三品王子雍注金銀銅也蓋本此 久薶不生衣。衣者酉部醜籀生衣也是

說文句讀 卷二十七

所錢文有拘那

其比抱朴子金丹篇百鍊不輕。鍊初學記御覽事類賦並引作黃金埋之畢天不朽。百鍊不輕。陶晉起居注金剛百陶不消。漢官儀金取堅剛百鍊不耗。從革不違。見洪範泛言。西方之行。白通金在西方。西方者陰始起。生於土。從土。尚書帝命驗土。左右萬物禁止。金之為言禁也。

注象金在土中形。注者今聲也。居音凡金之屬皆從金。金

古文金。鐘鼎文多同此。亦有作金。銀。白金也。史記平準書為三品。或黃。從金。貝聲。語巾。白金也。釋器。白金謂之銀。或白或赤。從金。貝聲。切。其美者謂之鏤。字

林鏤美。從金。寮聲。洛蕭切。白金也。詩小戎傳箋並同。從金。金也。從金。寮聲。切。廣雅。白銅謂之鏤。從金。

茨。聲。鳥酷切。鉛。青金也。尚書。青州貢鉛。是也。六卷十七。皆

連引之。一曰。錫之類也。廣韻。連上青金也。引之。故據補。顏氏最

故據補。青金也。其注漢書景十三王傳。曰鉛者錫之類也。各就其文之

所宜而分用說文之說也。蓋鉛有為銀之母者。地理志。蓋州郡

律高縣出銀鉛。是也。吾安邱亦產此。有但為鉛。從金。台聲。與專

者。元和志。廣州化蒙縣鉛穴山。出鉛錫。是也。從金。台聲。切。

錫。銀鉛之閒也。顏注。急就篇。錫一名鋤。在從金。易聲。先擊

錫也。釋器。錫謂之鋤。玉篇。則從金。引聲。羊晉切。銅。赤

金也。孟康注。食貨志。赤金。今丹陽銅也。神異經。入金山。下四丈

在縣北十里。出從金。同聲。徒紅切。銅。銅屬也。漢書。食貨志。鑄

好銅。與金類。從金。同聲。切。銅。銅屬也。作錢布。皆用銅

殺以連錫。孟康曰。連錫之別名也。李奇曰。鉛錫。璞名。曰連。應劭

曰。連似銅。顏注。孟李二說。皆非也。許慎云。連。銅屬也。然則以連

及錫雜銅。而為錢也。此下又云。能從金。連聲。力延切。鐵。黑金

也。月令。孟冬。駕鐵。從金。戴聲。天結切。鐵。鐵或。鐵。古文

鐵。從夷。從金。皆聲。苦駭切。鐵。鐵或。鐵。古文

地。故徐錯。從金。皆聲。苦駭切。鐵。鐵或。鐵。古文

字。楚金。從金。皆聲。苦駭切。鐵。鐵或。鐵。古文

說文可讀 卷二十一 五百五十五

肇革有鶴箋肇革。從金。攸聲。幸辟父散伯姬鼎肇革作攸勒攸
 轡首也。鶴金飾兒。此謂本是靜字也。僅見禹貢乃生成之物。若夏
 不足當鏤之名。又夢溪筆談云。用柔鍊屈盤之。而以生鏤陷
 其間。泥封鍊之。鍛令相入。謂之團鋼。亦謂之灌鋼。此乃偽鋼耳。
 案此尤不可以刻鏤。此又謂以靜字為動字也。經傳多有之。詩
 足道也。可以刻鏤。小戎。虎韞鏤膺。韓奕。鈎膺鏤錫。箋。刻金飾
 之。釋器。金謂之鏤。又曰。從金。婁聲。虛侯。夏書曰。梁州貢鏤。見禹
 鏤。鏤也。注。刻鏤物為鏤。從金。婁聲。切。夏書曰。梁州貢鏤。見禹
 注。剛鐵也。可一日鏤。釜也。方言。鏤。江淮陳楚之間謂之。鏤。鏤
 以刻鏤也。一日鏤。釜也。鏤。或謂之鏤。廣雅。鏤。鏤也。鏤。鏤
 屬。從金。賁聲。切。火運。讀若熏。熏。小徐。作訓。鏤。金之澤者也。釋器。絕
 銑。注。銑。即美金。言最有光澤也。從金。先聲。切。蘇典。一日小鏤。通俗
 國語。玦之以金銑者。謂此也。從金。先聲。切。蘇典。一日小鏤。通俗
 銑。日銑。集韻。銑。銳。小鏤也。一日鐘。下兩角。其閒謂之銑。考工記
 案。銑。銳。見陳書。蕭摩訶傳。一日鐘。下兩角。其閒謂之銑。考工記
 鐘。兩樂謂之銑。注。銑。鐘口兩角。大徐本云。鐘兩角謂之銑。蓋改
 許說。以就鄭注。案。臧氏下文云。銑。閒謂之于。于。上謂之鼓。鼓。上

謂之鉦。鉦。上謂之舞。皆指鐘之兩面正中而言。則銑不得在中
 閒。許云。其閒者。蓋與三閒五架之閒相似。謂其界畫也。古鐘口
 如棗核形。兩銑起銳角。上。與正剛也。三蒼解詁。鑿。從金。啟聲。
 下線直為兩面之閒介也。與正剛也。焯。刀作鑿也。從金。啟聲。
 古句。鑿。金屬也。玉篇。鑿。與鑿同。一日剝也。刀部。剝。剝也。則
 字。史記。自鑿。面皮。廣雅。從金。黎聲。韻。鑿。力脂切。此。一義與之同
 剝。勢也。玉篇。剝。直破也。從金。黎聲。韻。鑿。力脂切。此。一義與之同
 也。荀子。性惡篇。說劍云。從金。彖聲。力玉。鑿。銷金也。顏注。急
 文。王之錄。以色為名。從金。彖聲。力玉。鑿。銷金也。顏注。急
 金。鍊。銷。治而。從金。壽聲。之。戍。鑿。銷金也。秦。始。皇。本。紀。收。天
 成者。謂之鑄。從金。壽聲。之。戍。鑿。銷金也。秦。始。皇。本。紀。收。天
 以為。從金。肖聲。相。邀。鑿。銷金也。國語。眾口鑿鑿。鑿。銷金也。
 鐘。鑿。從金。肖聲。相。邀。鑿。銷金也。國語。眾口鑿鑿。鑿。銷金也。
 書。藥。鍊。治金也。治。李注。江文通詩。引作化。火。從金。束聲。郎
 切。鍊。鍊。治金也。治。李注。江文通詩。引作化。火。從金。束聲。郎
 切。鍊。鍊。治金也。治。李注。江文通詩。引作化。火。從金。束聲。郎
 其金版注。銑。金謂之版。即知爾雅之。鈹。為。版。之。譌。知。古。必。借。銑
 後世。則。作。銑。為。專。字。者。銑。版。者。皆。取。其。形。以。為。名。也。今。所。謂。銑

即此釘也。趙宋謂之笏。梁書武陵王紀傳黃金一斤為餅。百餅為筵。從金。丁聲。當經切。

也。成二年左傳正義。鑄器穿穴者。鑄鐵以塞之。使不漏。從金。固聲。古慕切。

也。土模所以後卻流銅也。又若果實之穰。案謂之腸者。以其在內也。如鄭注禮記謂松柏赤心為黃。從金。囊聲。汝羊切。

腸也。今人謂之胎。與腸皆譬況之名。從金。囊聲。汝羊切。

器法也。漢書董仲舒傳猶金之在鎔。唯冶者之所鑄。顏注。鎔謂鑄器之範也。從金。容聲。余封切。

可目持冶器鑄鎔者也。繫傳。今鍊夾。從金。夾聲。讀若漁。

人莢魚之莢。一曰。若挾持。古叶切。鍛。小冶也。受部。段。推物也。

不銷。故曰小冶。說苑。從金。段聲。鍛乃段之象。增字。考工記。攻金。

鍛劍戟以為農器。淮南子。苗山之。鈺許注。鈺。銅鐵璞也。是知樸。

性篇。世稱利劍有千金之價。其本鈺。從金。廷聲。徒鼎切。鐵。

山中之恒鍊也。冶工鍛鍊。成爲鈺。利。從金。廷聲。徒鼎切。

文也。集韻。鐵有從金。曉聲。呼鳥切。景也。詩謂之鑿。書省作。

不須解。故以疊韻說之。景。葛洪。從金。竟聲。漢鏡銘皆作。

字苑。作影。衛包。改尚書用之。凡一日句。多依小徐。迄之。某聲。

曲鎔也。崔靈恩。引一曰。驚。鼎也。下本句。則大徐本。在多聲。下。又。

依小徐。迄於上者。竊謂多聲。與讀若。搯。相連。其詞順。又疑曲鎔。

當是名目。本部自鏡。以下皆器名。不當如崔靈恩。所引。以曲鎔。

鎔也。蓋謂其名曰曲鎔。一名曰驚。而又釋之以鼎也者。鬲部驚。

鼎。大上小下。若甌。曰驚。是也。廣韻。鎔。甌也。釋器。驚。鎔也。曲鎔。雖。

無徵。或是許。從金。多聲。尺氏。讀若搯。一曰。詩云。侈兮侈兮。毛氏。

君時。方言也。小徐本作讀若搯。一曰。若詩。侈兮之侈。同。董道曰。

作侈兮。侈兮。說文。作鎔兮。侈兮。崔靈恩。詩集注。侈兮。侈兮。說文。

作鎔兮。侈兮。說文。作鎔兮。侈兮。崔靈恩。詩集注。侈兮。侈兮。說文。

鐘而長頸也。桂氏曰。諸說皆以從金。开聲。戶經切。酒器也。

爲酒器。五經文字。以爲樂器。從金。开聲。戶經切。酒器也。

孔叢子。平原君與子高飲。強子高酒。從金。重聲。職容切。酒器也。

曰。昔有遺。諺。堯舜千鍾。孔子百觚。從金。重聲。職容切。酒器也。

盆也。瓦部賞大盆也。廣雅賞鑑也。天官凌人春始治。從金監聲。

鑑。又云祭祀共冰鑑。注鑑如甄大口以盛冰。革儼。一曰鑑諸也。桂氏段氏皆曰鑑下當增方字。据司烜氏注。

一方一取火于日。一取水于月。其質其形其用皆判然不相假。

而皆以之供祭祀。故諸之名亦假于鑑。而謂之陰鑑。此既曰陰。

而鑑始增之曰陽鑑矣。然周禮曰夫遂夫是發語詞。考工記金。

錫半謂之鑿。鑿之齊。但言燧則此何必不。言諸且方諸者。對。

鑑之圓而言。不過方諸亦稱陰鑑。而陽鑑不稱圓。諸耳。方則其。

形諸則其名且。諸是漢名鑑。乃古名。方言豈有定哉。許君汝南。

人其地單呼為諸。鄭君北海人。可巨取明水于月。秋官司烜氏。

其地。索呼為方諸。不須生疑。謂之方諸。魏名臣奏。高堂隆曰。陽。

水於月。注鑑鏡屬。取水者。世謂之方諸。魏名臣奏。高堂隆曰。陽。

符一名陽燧。取火於日。陰符一名陰燧。取水於月。茲入銅作鏡。

名曰水鏡。一曰燧。侶鼎而長足。廣雅鑄。從金喬聲。巨嬌。陽。

火之鏡。衆經音義。陰燧出水。陽燧出火。陽燧五石之銅。精圓也。陰。

燧也。衆經音義。陰燧出水。陽燧出火。陽燧五石之銅。精圓也。陰。

燧以鏡方也。字或作燧。淮南天文訓。陽燧見日。然而為火。

許君注云。陽燧金也。取金杯無緣者。熟摩令熱。日中時。以當日。

下。以艾承之光。則然得火也。字又借遂。秋官司烜氏。掌以夫遂。

取明火于日。注。從金隊聲。徐醉切。本篆集韻。引作鏡。以鑿為或。

夫遂。陽遂也。體。蓋是秋官之遂。古文假借字。鏡則。

分別。一曰工。溫器也。圓而直上。依廣韻集。從金亞聲。戶經。

字也。一曰工。溫器也。圓而直上。依廣韻集。從金亞聲。戶經。

掌共鼎鑊。注。鑊所以煮肉及魚腊之器。淮南說山訓。注。有足曰。

鼎。無足曰鑊。字又借濩。周南。是刈是濩。傳。濩。煮之也。爾雅。釋訓。

同。陸本作是。又是鑊。邢疏。以煮。從金夔聲。胡郭。如釜而。

之於鑊。故曰濩。煮。非訓。濩為煮。從金夔聲。胡郭。如釜而。

大口者。御覽元應引。皆作如釜。從金莫聲。方副。如釜而。

鑿首鎧也。依李注。長。一曰鑿。從金致聲。莫浮。一曰鑿。

者。小釜類。即今所謂鍋也。亦曰鑿鑿。從金致聲。莫浮。一曰鑿。

鑿。從金典聲。他典。一曰鑿。依御覽引。鑿也。聲類。鑿鑿。小釜。

名。錫鑄。衆經音義。廣雅。錫鑄謂之鑿。亦曰鈎鑿。纂文。秦。從金坐。

人以鈎鑿為鑿鑿。亦作鑿鑿。見鑿下。集韻。鑿與鑿同。從金坐。

聲。昨禾。𨔵。鏗也。從金。羸聲。魯戈。𨔵。器也。聘禮注。鏗。三禮圖。劍鼎受一升。兩耳三足。高三寸。有蓋。士以鐵為之。大夫以上。銅為之。諸侯飾以白金。天子飾以黃金。漢書。司馬遷傳。堯舜飯土簋。從金。荆聲。天官內饗。凡掌共羞脩刑。臚。胖。骨。鱗。獸。土。銅。歡。土。銅。從金。荆聲。注。刑。劍。羹。也。案。刑。乃。荆。之。訛。戶。經。切。

合。銅。溫器也。從金。高聲。平老。武王所都鎬。在長安西上林苑中。字亦如此。詩。鎬京。辟雍。傳。武王作邑于鎬京。三輔黃圖。鎬在去鎬二。合。銅。溫器也。廣雅。鎬。一曰。金器。從金。磨聲。於刀。讀若十五里。合。銅。溫器也。補也。案。此。讀。則。鏗。卽。整。也。整。面。圓。而。平。三。足。高。二。寸。許。廣。韻。整。五。到。切。餅。整。有。環。依。元。應。引。補。說。文。無。鏗。當。作。環。元。應。曰。鏗。余。招。反。廣。雅。錫。無。脚。上。加。踞。龍。為。禱。也。字。林。鏗。似。鏗。無。緣。然。則。從。金。兆。聲。以。招。鏗。有。緣。與。鏗。異。而。元。應。以。鏗。為。鏗。之。古。文。誤。也。從。金。兆。聲。切。

一曰。田器。錢下。說見。酒器也。從金。豐象器形。當云。從古文。豐。大口切。

鏗。或。省。金。當云。古文。鏗。象形。鏗。斗也。言此器一名鏗。一音而名。刀斗聲。類。鏗。溫器也。博古圖。盃。不。梁。而。把。曰。鏗。斗。漢。書。李。廣。傳。行。無。部。曲。不。擊。刀。斗。自。衛。孟。康。曰。以。銅。作。鏗。器。受。一。斗。晝。炊。飯。食。夜。擊。持。行。名。從。金。焦。聲。卽。消。小。盆。也。廣。雅。銅。曰。刀。斗。案。刀。俗。作。刁。從。金。焦。聲。切。小。盆。也。謂。之。鏗。

從金。肩聲。火懸。鼎也。廣韻曰。大鼎字。或作。購。淮。南。說。林。高。注。購。小。鼎。又。從。金。彗。聲。讀。若。慧。于。歲。購。在其間。五味以和。曰。鼎。無。耳。為。購。從。金。彗。聲。讀。若。慧。于。歲。購。在其間。五味以和。建。聲。渠。偃。一曰。車。轄。尸。子。文。軒。六。駟。是。無。古。之。舉。鼎。具。也。手。扛。橫。關。切。從。金。玄。聲。胡。犬。易。謂。之。鉉。鼎。卦。六。五。鼎。黃。耳。金。鉉。上。九。對。舉。也。從。金。玄。聲。胡。犬。易。謂。之。鉉。鼎。卦。六。五。鼎。黃。耳。金。鉉。上。九。也。于。寶。曰。凡。禮。謂。之。鼎。說。見。鼎。部。鼎。下。鉛。可。曰。句。鼎。耳。及。鑪。炭。也。舉。鼎。者。鉉。也。禮。謂。之。鼎。說。見。鼎。部。鼎。下。鉛。可。曰。句。鼎。耳。及。鑪。炭。也。可。當。作。所。句。音。鉤。小。徐。韻。譜。從。金。谷。聲。讀。若。浴。余。足。一曰。銅。肩。銛。耳。句。廣。韻。銛。炭。鉤。也。從。金。谷。聲。讀。若。浴。余。足。一曰。銅。肩。也。漢。書。食。貨。志。今。半。兩。錢。法。重。四。火。器。也。集。韻。整。冶。器。也。銛。而。姦。民。或。盜。摩。錢。質。以。取。銛。火。器。也。以。金。為。之。又。釋。

說文解字 卷之三 方字 五

本今作瑩瑩磨瑩也案此乃借義從金熒耑聲

銑郭注以金飾弓之兩頭也

今之尖字融從金鐵聲

板釋文銀從金鐵聲

本又作鐵從金定聲

不和實于燈幸右執燈左執蓋由門入注瓦豆謂之燈祭統夫

人薦豆執校執醴授之執燈注校豆中央直者也燈豆下附也

執醴者以豆授夫人執其下附夫人受之執其中中央直者筭案

儀禮所說則燈是瓦豆之名禮記所說則是豆下附一體之名

繫傳引爾雅瓦桓謂之燈注即膏燈也又引楚辭蘭膏明燭華

鄭君引同雖說以膏燈與儀禮異然似是許君意蓋豆部與

下云禮器也讀若燈同似許君所據爾雅作瓦豆謂之筭故曰

禮器也謂非膏燈之常用器也云讀若而云同則知所據儀

禮亦借燈為筭與鄭君據本同故曰同以見儀禮之為假借也

至說錠燈二字則用轉注以漢制說之者錠字不見於經也故

聲類曰有足曰錠無足曰燈亦以之為膏燈與許說同廣韻乃

曰豆有足曰錠無足曰燈不思經有錠字無錠字博古圖乃有

此器遂膠葛不通矣若夫祭統之錠乃豆之髻更不得以此駁

無足曰燈從金登聲

之說也從金登聲

切從金登聲

鐵鏢為羽案齊謂之鏢說文中此類語從金葉聲

皆本之方言而方言無此語蓋撝佚也從金葉聲

鏢也從金產聲

削平也纂文養苗之道鋤不如耨耨不如

剗剗柄長三尺刃廣二寸以剗地除草

盛火之器曰鑪鑪論從金盧聲

鏢金在鑪莊躡不顧從金旋聲

文苑美人賦金幣熏從金旋聲

香說者以為圓鑪從金旋聲

虎聲切從金旋聲

飾器口漢舊儀宗廟三年一大祫高祖黃金鈿器大官尚食用

黃金鈿器中官私官尚食用白銀鈿器鹽鏢論今富者

銀口黃耳金疊玉鍾漢書西
都賦元墀卸切文選切作砌

從金從口口亦聲苦厚
銛 銛也 銛不

塗也 漢書食貨志錯刀
當也 齒部齶齒齒不相值也與此同意字又借牙考工記玉人

注中有鉏牙古讀牙如吾也案上下文皆器名鉏鉏雖疊韻似

不當是形容之詞疑鉏鉏者鉏之別名也幸部業下言鉏齒又

言鉏鉏矣玉篇鉏樂器蓋謂鉏即敵也然下文鉏鉏鉏也則難

通矣從金御聲魚舉
關之從金御聲切

傳鑿屬曰鉏韓詩木屬
日鉏鉏又疑鉏即鉏

謂釜日鉏 召南維鉏及釜傳有足日鉏無足日釜方言

郭衣鉏也 集韻鉏綴衣鉏玉篇鉏長鉏也案郭者匡圍也製衣

從金雷聲 楚洽
篇一女必有一刀一鉏一箴一鉏注鉏長針也通作鉏戰國策

鯢冠秣縫注秣綦鉏也史記趙世家卻冠秣縫集解徐廣日鉏

者綦鉏也古字多假借故作秣絀
耳此蓋言其女功箴縷之麤拙也

從金尢聲 食聿
縫衣裳者也 依元應引補蕭該漢書音義引字林鉏所

聲 職深切俗作針淮南說山訓先針而後
縷可以成帷先縷而後針不可以成衣

家用以破癰也靈樞
經鉏針者末如劍鋒

從金皮聲 敷羈
一曰劍如刀裝者 此五字

十七年傳正義釋文皆引作劍也二字襄
陳勝項籍傳不敵於鉏 一曰鉏似兩刃刀

戟長鍛顏注鍛鉏也 文選西京賦李注引
知是說文者以賦無鉏字知之李注辨論云鉏

長刃矛刀之類也案一曰鉏者謂鉏一名鉏也
從金殺聲 拜

切 鉏 印鼻也 漢舊儀皇帝六璽皆玉螭虎鈕丞相列侯將

石四百石以上 從金丑聲 女久
皆銅印鼻鈕 從金丑聲切

斧穿也 穿詩釋文引作空玉篇同空者孔也然穿字亦雅故未
改詩破斧傳日隋登日斧案隋者楯之省長圓形也七

說文句讀 卷三十一

刀部 七

鉏 鉏也 鉏不

銛 銛也 銛不

刃下口。音凶。案空其中。以受柄者。皆謂之登。從金。玠聲。曲恭切。

此金。正鑿。錐。斧也。玉篇引此文。倒之作錐。蓋亦通。二字疊韻。蓋謂其短也。方言。錐。短也。廣雅。錐。短也。

從金。此聲。即移。正鑿。錐也。從金。卑聲。府移切。正鑿。小鑿也。

通俗文。石。從金。從斬。斬亦聲。藏濫。鑿。穿木。鑄也。廣雅。鑄。從

金。雋聲。子全切。一曰。琢石也。石一作玉。方言。鑄。琢也。晉趙謂之鑄。

注。鑄。猶。讀若。澱。句。當繼。雋聲。澱。當作。鐵。鐵。下云。一曰。鑿也。

李注。長笛賦。引同。然。當作。穿木。鑿也。以穿木。鑄也。例。推之。

木也。可知。顏注。急就。篇云。鑿。所以穿木也。亦通。尸子。利錐。不如

荀列傳。持方枘。欲內。圓鑿。其能入乎。從金。鑿。省聲。息廉切。讀若。棧。本紀。非

也。注。鏃。一作。鈹。桑欽。讀若。鏃。當作。鏃。省聲。息廉切。讀若。棧。本紀。非

若沈。直深切。鏃。雷金也。謂雷頭金也。字或作鏃。從金。危聲。過委

一曰。鏡。鑿。鐵也。鏃。之。光。讀若。跛。行。跛。小徐作。毀。句。從金。危聲。過委

謂雷頭金也。廣雅。鏃。錄。鏃。也。郭注。方。從金。傲聲。切。芳滅。鏃。鏃

也。古田器。復謂之鏃也。臣工之詩。在周初。一見此名。管子。在周

末。其禁。藏海王二篇。皆言鏃。注云。大鋤。謂之鏃。從金。菱聲。即淺切。

鏃。何。狝。注。韓非八說。篇曰。鏃。耨。刻。削。之。器。也。從金。菱聲。又。昨。先

切。詩曰。痔。乃。錢。鏃。周頌。臣。工。文。傳。錢。鏃。也。正。義。世。本。云。垂。作。一

日。貨。也。謂。泉。幣。也。漢。書。食。貨。志。周。鏃。大。鉏。也。其。用。與。鉏。同

老圃用之。其名不改。廣雅。櫛。謂之鏃。爾雅。斫。謂之櫛。郭注。從金。

鏃也。案。可以。斫。地。因。名。曰。斫。高。注。淮。南。齊。俗。訓。云。鏃。斫。屬。從金。

翼聲。居縛切。鏃。鈴。鏃。大。犁。也。犁。當。作。犁。急。就。篇。作。鈴。鏃。顏。一

日。類。相。當。作。相。類。廣。雅。鈴。鏃。謂。從金。今聲。巨淹切。鏃。鈴。鏃。也。

之鏃。鏃。即下文鏃字。

說文。可。讀。卷。三。七。

玉篇作銷云犁
從金階聲徒果切
廣韻同
從金發聲讀若撥
廣雅發聲也六
韜春發草棘
記高祖本紀從杜南入蝕中索隱引說文鏐器名也地形似器
故名之音力也嚴氏曰疑鏐與蝕相當然音義皆異所未審也
桂氏亦引索隱
直改鏐為蝕
從金蟲指聲
廣雅作鏐不省
讀若同
鏐立

鏐斫也
依御覽廣韻引改謂立鏐所用之斫也蒼頡篇鏐茲其
正直也頭曰鶴似鶴頭也鈞案許說與鏐下說相應然是漢義
鏐鏐二篆下之鉏鉏乃古義也廣韻收此義於八語牀呂切詳
見存
從金且聲
土魚切
相屬也
六書故鏐臥兩利著齒其
摩田
從金罷聲讀若媯
彼為切
鏐也
或謂
從金兼聲
力鹽切
鏐也
戴侗引蜀本作列鏐也又
之缺
從金契聲
苦結切
鏐大鐵也
此固不可通然小徐及汲古本
作大鏐也則與張徹說復姑仍

之釋名銚穫禾鐵也則銚亦謂之鏐今鉛銚二
篆相次或鉛為銚之別名乎然銚仍是鏐也
從金召聲止搖切
鏐或謂之鉛張徹說
君不云揚雄說而云張徹說亦可疑
觀銚艾又以此之刈麥矣禹貢納銚鄭注斷
去
從金至聲
陟栗切
鏐博壓也
鈕氏樹玉曰衆經音義婁引
人加桂氏曰壓當為厭本書厭竿也徐鍇曰竿鎮也昭二十六
年左傳將以厭衆周語是陽失其所而鎮陰也韋注為陰所鎮
竿也通作填說苑今三川
震是陽失其所而填陰也
從金眞聲
陟刀切
鏐鐵鉤也
春官
注飛鉛淫鏐疏云鬼谷子有飛鉛篇夏官射鳥氏注并夾鏐箭
具釋文沈云鏐或作鉛後漢書陳寵傳詔有司絕鉛鑽諸慘酷
之科注引蒼頡篇鉛持也鈞案手
謂鏐取物也
依元應引補蓋
部拈批轉注與此鉛鉏轉注同意
鏐取也
就篇鉛以鏐
從金占聲
救淹切
膏車鐵鉛
玉篇鏐與鉤
有所鏐取也
從金聃聲
陟葉切
鏐目鐵有所劫

鏐取髮也
從金聃聲
陟葉切
鏐目鐵有所劫

鏐取髮也
從金聃聲
陟葉切
鏐目鐵有所劫

鏐取髮也
從金聃聲
陟葉切
鏐目鐵有所劫

鏐取髮也
從金聃聲
陟葉切
鏐目鐵有所劫

鏐取髮也
從金聃聲
陟葉切
鏐目鐵有所劫

鏐取髮也
從金聃聲
陟葉切
鏐目鐵有所劫

鏐取髮也
從金聃聲
陟葉切
鏐目鐵有所劫

鏐取髮也
從金聃聲
陟葉切
鏐目鐵有所劫

鏐取髮也
從金聃聲
陟葉切
鏐目鐵有所劫

鏐取髮也
從金聃聲
陟葉切
鏐目鐵有所劫

鏐取髮也
從金聃聲
陟葉切
鏐目鐵有所劫

鏐取髮也
從金聃聲
陟葉切
鏐目鐵有所劫

鏐取髮也
從金聃聲
陟葉切
鏐目鐵有所劫

鏐取髮也
從金聃聲
陟葉切
鏐目鐵有所劫

鏐取髮也
從金聃聲
陟葉切
鏐目鐵有所劫

鏐取髮也
從金聃聲
陟葉切
鏐目鐵有所劫

鏐取髮也
從金聃聲
陟葉切
鏐目鐵有所劫

鏐取髮也
從金聃聲
陟葉切
鏐目鐵有所劫

鏐取髮也
從金聃聲
陟葉切
鏐目鐵有所劫

鏐取髮也
從金聃聲
陟葉切
鏐目鐵有所劫

鏐取髮也
從金聃聲
陟葉切
鏐目鐵有所劫

鏐取髮也
從金聃聲
陟葉切
鏐目鐵有所劫

鏐取髮也
從金聃聲
陟葉切
鏐目鐵有所劫

鏐取髮也
從金聃聲
陟葉切
鏐目鐵有所劫

鏐取髮也
從金聃聲
陟葉切
鏐目鐵有所劫

鏐取髮也
從金聃聲
陟葉切
鏐目鐵有所劫

鏐取髮也
從金聃聲
陟葉切
鏐目鐵有所劫

鏐取髮也
從金聃聲
陟葉切
鏐目鐵有所劫

鏐取髮也
從金聃聲
陟葉切
鏐目鐵有所劫

束也。漢書刑法志當黥者髡鉗為城旦。鉗鉗為城旦。鉗鉗為城旦。鉗鉗為城旦。鉗鉗為城旦。

脛鉗也。依御覽引改。顏注急就篇以鍊錯頭曰鉗。足。鉗鉗為城旦。鉗鉗為城旦。

特計。日鈇。韋昭曰。鈇以鍊為之。著左趾。以代刑也。鉗鉗為城旦。鉗鉗為城旦。

居御。可目綴箸物者。廣韻。錯。無蓋釘。喪大記。君裏棺用。鉗鉗為城旦。鉗鉗為城旦。

用牛骨錯注錯。從金替聲。則參。鉗鉗為城旦。鉗鉗為城旦。鉗鉗為城旦。鉗鉗為城旦。

所以琢著裏。從金替聲。則參。鉗鉗為城旦。鉗鉗為城旦。鉗鉗為城旦。鉗鉗為城旦。

末立。從金佳聲。職追。鉗鉗為城旦。鉗鉗為城旦。鉗鉗為城旦。鉗鉗為城旦。

也。又曰。鏡謂有。從金龜聲。士銜。鉗鉗為城旦。鉗鉗為城旦。鉗鉗為城旦。鉗鉗為城旦。

刀斲鑿者也。從金龜聲。士銜。鉗鉗為城旦。鉗鉗為城旦。鉗鉗為城旦。鉗鉗為城旦。

作鋒。從金兌聲。亦省銳為兌。天官書。天。鉗鉗為城旦。鉗鉗為城旦。鉗鉗為城旦。鉗鉗為城旦。

從金兌聲。機長四丈。末兌。以芮切。鉗鉗為城旦。鉗鉗為城旦。鉗鉗為城旦。鉗鉗為城旦。

從金兌聲。機長四丈。末兌。以芮切。鉗鉗為城旦。鉗鉗為城旦。鉗鉗為城旦。鉗鉗為城旦。

從金兌聲。機長四丈。末兌。以芮切。鉗鉗為城旦。鉗鉗為城旦。鉗鉗為城旦。鉗鉗為城旦。

從金兌聲。機長四丈。末兌。以芮切。鉗鉗為城旦。鉗鉗為城旦。鉗鉗為城旦。鉗鉗為城旦。

從金兌聲。機長四丈。末兌。以芮切。鉗鉗為城旦。鉗鉗為城旦。鉗鉗為城旦。鉗鉗為城旦。

從金兌聲。機長四丈。末兌。以芮切。鉗鉗為城旦。鉗鉗為城旦。鉗鉗為城旦。鉗鉗為城旦。

從金兌聲。機長四丈。末兌。以芮切。鉗鉗為城旦。鉗鉗為城旦。鉗鉗為城旦。鉗鉗為城旦。

從金兌聲。機長四丈。末兌。以芮切。鉗鉗為城旦。鉗鉗為城旦。鉗鉗為城旦。鉗鉗為城旦。

從金兌聲。機長四丈。末兌。以芮切。鉗鉗為城旦。鉗鉗為城旦。鉗鉗為城旦。鉗鉗為城旦。

從金兌聲。機長四丈。末兌。以芮切。鉗鉗為城旦。鉗鉗為城旦。鉗鉗為城旦。鉗鉗為城旦。

從金兌聲。機長四丈。末兌。以芮切。鉗鉗為城旦。鉗鉗為城旦。鉗鉗為城旦。鉗鉗為城旦。

從金兌聲。機長四丈。末兌。以芮切。鉗鉗為城旦。鉗鉗為城旦。鉗鉗為城旦。鉗鉗為城旦。

從金兌聲。機長四丈。末兌。以芮切。鉗鉗為城旦。鉗鉗為城旦。鉗鉗為城旦。鉗鉗為城旦。

從金兌聲。機長四丈。末兌。以芮切。鉗鉗為城旦。鉗鉗為城旦。鉗鉗為城旦。鉗鉗為城旦。

從金兌聲。機長四丈。末兌。以芮切。鉗鉗為城旦。鉗鉗為城旦。鉗鉗為城旦。鉗鉗為城旦。

從金兌聲。機長四丈。末兌。以芮切。鉗鉗為城旦。鉗鉗為城旦。鉗鉗為城旦。鉗鉗為城旦。

從金兌聲。機長四丈。末兌。以芮切。鉗鉗為城旦。鉗鉗為城旦。鉗鉗為城旦。鉗鉗為城旦。

十六黍鈞案皆異于許說然足知古言銖者初非一說而已也

二十五分銖之十三也。一字小徐韻譜已有銖字依呂刑釋文

傳有金選之品應劭曰選音刷金銖兩名也顏注音刷是也

本作銖銖卽銖也其重十一銖二十五分銖之十三尚書大傳

夏后氏不殺不刑刑罪罰一干饌史記周本紀其罰從金

百率注率卽緩也桂氏曰緩當作銖玉篇銖與銖同從金

力輟周禮曰重三銖考工記治氏文注鄭司農云銖量名也讀

今東萊稱或以大半兩爲鈞十鈞爲環重六兩大半兩緩銖

似同矣則三銖爲一斤四兩鈞案鄭君所引卽是下文緩銖也

以經言銖故倒引之此引用北方以二十兩爲銖皆云當作爲

之活法非本文挽緩也二字必三之誤鄭君曰銖六兩大半兩

三銖六書故引作爲一銖一必三之誤鄭君曰銖六兩大半兩

則二十兩爲三銖也鈞案此句解周禮之三銖自當有三字考

工所言乃戈戟之頭也若二十兩爲一銖則戈頭重六十兩矣

豈人所能用乎許君以北方區別之恐是引漢時俗語尚有以

銖爲權名者耳

非解周禮也

銖也。呂刑釋文引作六銖也嚴氏曰蓋

開寶重修依李陽冰廣說文改與

戶關虞書曰依韻會

切。引刪。罰百緩。呂刑

文。六銖也。高注淮南說

山訓曰六銖

曰錙八銖曰銖與許說合又注詮言訓曰六兩曰錙倍錙曰銖

鄭注儒行曰八兩爲錙風俗通義曰銖六則銖二銖則錙二錙

則兩也皆從金當聲。側持

與許說異。從金當聲。側持

銖三十斤也。家語正論解注三十斤謂之

鈞鈞四謂之石石四謂之鼓從金勻聲。居勻

切。古文鈞從旬。兵車也。玉篇鈞

馬法曰晨夜內鈞車。引此以證兵車

鐵廣雅鈞錙鏹也方言凡箭其廣

與鉦同類左傳謂鉦為丁寧猶之此也 **從金令聲** 耶丁 **鉦** 鏡也似鈴柄中上

下通也漢書平帝紀應劭注同廣雅鈴鉦 **從金正聲** 諸盈 **鉦**

小鉦也地官鼓人以金鏡止鼓注鏡如鈴 **從金堯聲** 女交 **軍法**

卒長執鏡見大 **鉦** 大鈴也鼓人以金鐸通鼓注鐸大鈴也

圖鐸以銅為之木舌 **從金畢聲** 徒洛 **軍法** 五人為伍五伍為兩

兩有司馬執鐸是見大司馬依集韻韻會引補有字蓋言軍法

所謂故以五人為伍五伍為兩引經也若直言兩司馬則人不知

司馬小司馬別也由此知鐸字下司馬執鐸亦必有疏解之文

為後人 **鉦** 大鐘指其實也春官鐸 **淳于之屬** 況其形也鼓

刪削也 **鉦** 大鐘師注鐸似鐘而大 **淳于之屬** 人以其形也鼓

鼓法鐸鐸于也圍如碓頭大上小下樂作鳴之與鼓相和疏云

鐸于之名出於漢之大予樂官鈞見淳于大小二器大者高三

尺半圓徑二尺餘小者高八九寸 **所以應鐘磬也** 表其用也合

圓徑三四寸皆有蓋蓋上蹲一虎 **所以應鐘磬也** 三句乃足以

盡其制故以一也字總承之隋書樂志鐸鐘每鐘懸一篋篋以

各應律呂之音即黃帝所命伶倫鑄十二鐘和五音者也 **堵以**

一 **金樂則鼓鑄應之** 一字依集韻引改堵以一者左右兩堵各

懸鐘磬半為堵全為肆有鐘有磬為全許說與鄭說異者蓋據

大射儀以為言其文曰樂人宿縣于阼階東笙磬西面其南笙

鐘其南鑄皆南陳案此東一堵也又云西階之西頌磬東面其

南頌鐘其南鑄皆南陳案此西一堵也每堵鐘磬皆編十六枚

于一處而各有一鑄故曰堵以一也故上文所以應鐘磬者謂

東階之鑄與笙磬笙鐘應西階之鑄與頌磬頌鐘應也然又云

金樂則鼓鑄應之者金樂猶春官鍾師之金奏左傳亦曰金奏

作于下金以聲之故重之而言金也抑此句又不主大射儀而

言大射儀疏曰書傳云天子出撞黃鐘之鐘右五鐘皆應入則

撞蕤賓之鐘左五鐘皆應案此所奏蓋王夏也鍾師掌金奏凡

說文可讀 卷二十七

從金庸聲

商頌庸鼓有敦傳大鐘曰庸案或是省形存聲

字或是時未制鑄字借庸為之而尚書笙鏞以

雅毛 **從金庸聲** 商頌庸鼓有敦傳大鐘曰庸案或是省形存聲

間已在唐虞之世或不音重樂鐘也。釋樂釋文引作樂器也皆出自古文邢余封切。故謂之鐘。非許說之例段氏曰當作金樂也。秋分之音。物種成。故謂之鐘。段氏依鼓笙管三象說是也。亦云然五經通義鐘者秋分之氣萬物至秋而成至冬而藏堅成不滅絕莫如金故金為鐘相繼不絕也。從金童聲。職茸。古者坐化鐘。宋書樂志鐘者世本鐘或從甬。亦省切。鐘鼎款識有。方鐘也。從金方聲。府良切。鐘或從甬。亦省切。鐘鼎款識有。方鐘也。從金方聲。府良切。鐘或從甬。亦省切。

鐘鼎款識有。方鐘也。從金方聲。府良切。鐘或從甬。亦省切。鐘鼎款識有。方鐘也。從金方聲。府良切。鐘或從甬。亦省切。鐘鼎款識有。方鐘也。從金方聲。府良切。鐘或從甬。亦省切。鐘鼎款識有。方鐘也。從金方聲。府良切。鐘或從甬。亦省切。

鐘鼎款識有。方鐘也。從金方聲。府良切。鐘或從甬。亦省切。鐘鼎款識有。方鐘也。從金方聲。府良切。鐘或從甬。亦省切。鐘鼎款識有。方鐘也。從金方聲。府良切。鐘或從甬。亦省切。鐘鼎款識有。方鐘也。從金方聲。府良切。鐘或從甬。亦省切。

鐘鼎款識有。方鐘也。從金方聲。府良切。鐘或從甬。亦省切。鐘鼎款識有。方鐘也。從金方聲。府良切。鐘或從甬。亦省切。鐘鼎款識有。方鐘也。從金方聲。府良切。鐘或從甬。亦省切。鐘鼎款識有。方鐘也。從金方聲。府良切。鐘或從甬。亦省切。

鐘鼎款識有。方鐘也。從金方聲。府良切。鐘或從甬。亦省切。鐘鼎款識有。方鐘也。從金方聲。府良切。鐘或從甬。亦省切。鐘鼎款識有。方鐘也。從金方聲。府良切。鐘或從甬。亦省切。鐘鼎款識有。方鐘也。從金方聲。府良切。鐘或從甬。亦省切。

也。詩曰。序乃錢。鑄。臣工文傳。鑄。釋也。良耜其鑄。斯趙箋以田也。詩曰。序乃錢。鑄。臣工文傳。鑄。釋也。良耜其鑄。斯趙箋以田也。詩曰。序乃錢。鑄。臣工文傳。鑄。釋也。良耜其鑄。斯趙箋以田也。

也。詩曰。序乃錢。鑄。臣工文傳。鑄。釋也。良耜其鑄。斯趙箋以田也。詩曰。序乃錢。鑄。臣工文傳。鑄。釋也。良耜其鑄。斯趙箋以田也。詩曰。序乃錢。鑄。臣工文傳。鑄。釋也。良耜其鑄。斯趙箋以田也。

也。詩曰。序乃錢。鑄。臣工文傳。鑄。釋也。良耜其鑄。斯趙箋以田也。詩曰。序乃錢。鑄。臣工文傳。鑄。釋也。良耜其鑄。斯趙箋以田也。詩曰。序乃錢。鑄。臣工文傳。鑄。釋也。良耜其鑄。斯趙箋以田也。

也。詩曰。序乃錢。鑄。臣工文傳。鑄。釋也。良耜其鑄。斯趙箋以田也。詩曰。序乃錢。鑄。臣工文傳。鑄。釋也。良耜其鑄。斯趙箋以田也。詩曰。序乃錢。鑄。臣工文傳。鑄。釋也。良耜其鑄。斯趙箋以田也。

也。詩曰。序乃錢。鑄。臣工文傳。鑄。釋也。良耜其鑄。斯趙箋以田也。詩曰。序乃錢。鑄。臣工文傳。鑄。釋也。良耜其鑄。斯趙箋以田也。詩曰。序乃錢。鑄。臣工文傳。鑄。釋也。良耜其鑄。斯趙箋以田也。

也。詩曰。序乃錢。鑄。臣工文傳。鑄。釋也。良耜其鑄。斯趙箋以田也。詩曰。序乃錢。鑄。臣工文傳。鑄。釋也。良耜其鑄。斯趙箋以田也。詩曰。序乃錢。鑄。臣工文傳。鑄。釋也。良耜其鑄。斯趙箋以田也。

閒以器名又玉篇自鑄至鐔次序並同從金恩聲倉紅一曰大

小徐故依之以存疑寶侯後人致思焉

鑿平木者集韻引云一曰大鑿一曰平木刻案說文無刻字玉

云總大鑿中木也然則以木通其中皆曰總也蘇董切段氏依

以改之案通其中者鑿以金為之以木為柄其登圓而深故曰

而玉篇集韻之說亦並存之輕正金聲也從金輕聲苦定讀

若春秋傳曰鑿而乘它車昭二十六年文今作鑿同聲而誤也

說文本有鑿字說見足部跋下

韻集謂之劍口顏注漢書韓延壽傳謂之劍喉又注急就篇曰

握鐔以上也徐鍇曰從金鼻聲徐林切廣韻

也御覽引同段氏曰史記趙良司馬相如皆云干將之雄戟張

矣從金莫聲慕各

矣從金莫聲慕各

矣從金莫聲慕各

矣從金莫聲慕各

矣從金莫聲慕各

矣從金莫聲慕各

矣從金莫聲慕各

矣從金莫聲慕各

矣從金莫聲慕各

矣從金莫聲慕各

矣從金莫聲慕各

矣從金莫聲慕各

矣從金莫聲慕各

矣從金莫聲慕各

矣從金莫聲慕各

矣從金莫聲慕各

鐔刀削末銅也前者刀鞞也私妙切廣從金與聲撫招

也史記商君傳持矛而操關戟者旁車而趨索隱關

也亦作鈹文選藉田賦瓊鈹入藥五臣注以玉飾鈹

也吳揚江淮南楚五湖之間謂之鈹或謂之鈹顏師古曰鈹鈹

也把短矛也晉書朱伺傳賊舉鈹槌伺逆接得鈹反以槌賊從

也金延聲市連

也人冕執鈹顧命文岳珂九經三傳沿革例諸本皆作鈹獨越中

也充鈹合讀若允小徐无此句而不刪之者竊疑是

也作鈹鈹讀若允讀若沈之譌即以揚雄傳推之

也如蠶蠶注鈹與鈹同矛也從金它聲繫傳曰今又音蛇晉書

也又音蛇是讀為徒河切也大徐乃引唐

也韻食遮切何也然蛇古音亦徒河切

也修鍛短鏃高注亦同漢書吳王濞傳使人鏃殺吳

也王孟康曰方言戟謂之鏃今方言矛或謂之鏃

也說文可讀

卷二十七

切徐鉉曰今錄從或從彖從彖二聲不能通轉此許說說音楚江切

玉篇亦同則其誤久矣桂氏曰字詁古文錄積二形今作纒亂反小矛也衆經音義廣雅積謂之鋌鋌小矛也今江湘以南

溪人工用積鋌段氏曰錄與鋌當是各字而同義從金象聲

為鉞廣雅鉞矛也史記鉞從金炎聲讀若老聃

戈在後則用為鈛利字從金逢聲

端也亦謂之末見左定十年從金逢聲

銅言矛戟者本之曲禮以與鐔別也秘者柄也說見木部秘權

文鐔字知其句讀也淮南原道訓刃犯難而鐔無患者以其託

於後位也案淮南謂之後許謂之下而曲禮鄭注既謂之底又

曰三兵鐔鐔雖在下猶為首也者猶鋒謂之端亦謂之末也古

兵皆用銅鐔鐔不異而必指言之者秘以積竹為之故云秘下

銅鐔也詩釋文引亦有鐔字通其名也鐔字毛詩作鐔傳曰鐔

秘下銅鐔也是知矛戟之底亦謂從金辜聲徒對詩曰召矛沃

之鐔蓋鐔鐔晉三字疊韻故通用

鐔秦風小戎文今作塗鐔沃

說對文曲禮進戈者前其鐔進矛戟者前其鐔注後刃敬也銳

底曰鐔取其鐔地平底曰鐔取其鐔地考工記戈秘六尺有六

寸從金尊聲

美者釋器黃金謂之鑿其美者謂之鏐注鏐即紫磨金林邑記

謂之鏐書釋文引韋昭曰紫磨金是梁州所貢知今

本誤廣韻說鏐鏐皆曰紫磨金然爾雅既別為二矣

金鏐翦羽謂之鏐

猴從金侯聲

爾雅穀梁傳方言未可以一見儀禮者奪之也且爾雅曰金鏐

翦羽謂之鏐骨鏐不翦羽謂之志是語也即釋既夕禮記也記

曰猴矢骨鏐短衛鄭注示不用也生時猴矢金鏐記又曰志矢

亦短衛鄭注無鏐短衛亦示不用生時志矢骨鏐賈疏短衛即

翦羽也案鄭君據爾雅以說儀禮則知羣經皆作鏐者生人所

說文可讀

六

猴字從羽而借之也。且記云志矢亦短衛則知釋器當云骨鏃亦翦羽不字乃亦字之訛而段氏謂許說不翦羽為無羽案爾雅所說生人所用也。明器有短衛用器反無羽不能發也。又疑賈疏亦太直捷凡矢羽必翦取其齊同。記云短者短於生時也。猶之琴瑟張

而不平矣。項籍傳銷鋒錐如淳。從金。音聲。都歷。針。甲也。亦曰函亦曰日。錐音鏃箭足也。從金。音聲。苦亥。針。臂鎧也。初學記

義云經傳無鎧與兜鍪。從金。音聲。苦亥。針。臂鎧也。初學記蓋秦漢以來始有此名。從金。音聲。苦亥。針。臂鎧也。初學記之鈺管子戒曰弛弓脫鈺韓策甲盾。從金。音聲。苦亥。針。臂鎧也。初學記

鞞。頸鎧也。廣雅。鈺。謂之鈺。鈺。集韻。鈺。頸鎧也。漢書刑法志。三領蓋。即。從金。音聲。苦亥。針。臂鎧也。初學記

車軸鐵也。軸之遇而皆鑿寸長小方槽納方鑄于中以與鈺相明。了脂車即脂此鏹故吳起治。從金。音聲。苦亥。針。臂鎧也。初學記

兵篇曰膏鏹有餘則車輕人。從金。音聲。苦亥。針。臂鎧也。初學記

鐵也。元應兩引作口。一引作頭。頭字尚不甚切。故用口字。且此鈺。鈺之形。可以考工記璋。邱射比擬之。方言。車鈺。齊燕海岱

之閒。謂之銅。或謂之錕。自關而西。謂之鈺。盛膏者乃謂之錕。從金。音聲。苦亥。針。臂鎧也。初學記

金工聲。古雙。從金。音聲。苦亥。針。臂鎧也。初學記

業。蹠也。在車兩旁。蹠。使不得進。卻也。說文。新附字。從金。音聲。苦亥。針。臂鎧也。初學記

車慢也。案今有此制。結者樞紐之謂。所以張弛其樞也。從金。音聲。苦亥。針。臂鎧也。初學記

聲讀若誓。時制。一曰銅生五色也。此所謂衣也。金下。從金。音聲。苦亥。針。臂鎧也。初學記

輿馬頭上防鈺。漢雜事。漢有天下。其衣冠車馬器械百物。曰乘。與。防。羣。書。多。作。方。防。鈺。者。其。名。下。文。言。其。制。

插目翟尾鐵翻象角。鳥部。鵠。走。鳴。長。尾。雉。也。乘。輿。以。為。防。鈺。著。寸。鍊。鏤。錫。中。央。兩。頭。高。如。山。形。而。貫。中。以。翟。尾。結。著。之。轅。兩。邊。恐。馬。相。突。也。獨。斷。方。鈺。有。三。孔。插。翟。尾。其。中。諸。書。皆。云。翟。尾。許。獨。以。翟。尾。鍊。翻。連。文。者。幼。語。亦。連。言。之。今。謂。春。生。之。鵠。其。翻。為。夏。日。所。暴。其。力。強。猛。俗。謂。之。鍊。翅。意。蓋。猶。此。云。象。角。者。司。馬。彪。輿。服。志。注。引。顏。延。之。幼。語。曰。鈺。乘。輿。馬。頭。上。所。目。防。網。羅。鈺。去。防。鈺。角。所。以。防。網。羅。鈺。以。翟。尾。鍊。翻。象。之。也。

說文句讀 卷三十一 三

之也。集韻銜乘與馬首刀所以割網羅桂氏曰從金氣聲。許訖

也。說文獨鉦鏡鐸與鈴類聚尚有兩字說以鈴此下卽繼以鑄

鐘之類蓋亦以爲相似之物也。惟鑿是車馬飾類獨跳在此不

說以鈴而下突言鑿鈴似非屬詞之體詩烈祖八鸞鶴屬鑿鸞

在鑿四鑿則八鸞鸞和鸞雖離傳在軾日和在鑿曰鸞正義

和亦鈴也以其與鸞相應和象鸞鳥之聲。禽經鸞音如鈴鸞

故載見日和鈴央央是也。荀子正論篇和鸞之聲步中

法車之上綴以大鈴如和則敬也。武象騶中詔護以養耳賈誼

鸞之聲也後改爲鑿。書登車則馬行而鸞鳴。從金從鸞眉聲。洛官

董彥遠謝除正字啟隸體。從金戊聲。呼會切徐鉉曰今俗作鑿

散亡共守鸞聲之錢錢。玉篇鑿呼會切鈴聲。詩曰鑿聲錢錢。庭燎泮水皆曰鸞聲噍

于月切斧也亦作戊。後傳曰言其聲也。采菽曰鸞聲。噍傳曰徐行有節也

桂氏曰錢噉聲相近。日部賊讀若詩曰施風濊濊。馬頭

飾也。春官巾車重翟錫面先鄭云錫馬面錫又云玉路錫樊纓

綴於鞞上集韻。從金陽聲。與章。詩曰鈎膺鏤錫。大雅韓奕文今

鞞馬轡當面皮。錫。一曰鑠車輪鐵也。言鑠亦有謂之錫者則傳輪之鑠之專名

也。錫讀如朱干設錫之錫今謂之鑠瓦。馬勒口中也。似當云馬勒口中鐵也勒乃絡銜之革其

搏銜高注銜勒。從金從行。戶監。銜者行馬者也。釋從行之意鹽

也。渾言之耳。者若御拙馬行則頓之止則。馬勒有鐵也。文選劉越石

擊之身創於銜吻傷於銜。注引如此其注南都賦七命又引作馬銜也如今本案銜在口

中鑣在口旁勒繫于鑣詩碩人傳云人君以朱纒鑣扇汗且以

爲飾釋文鑣馬銜外鑣。從金鹿聲。補嬌。鑣或從角。從金劫

也。一名扇汗又曰排洙。組帶鐵也。衣部裏以組帶馬也蓋卽今之肚帶。從金劫

聲。此不知音者所改也當作去聲居怯。讀若劫。鉢入莖斫

切怯在大部正文作祛亦從去聲也。讀若劫。鉢入莖斫

切怯在大部正文作祛亦從去聲也。讀若劫。鉢入莖斫

切怯在大部正文作祛亦從去聲也。讀若劫。鉢入莖斫

刀也。謂莖刀也。元應引如此。下句蓋庾注也。古謂之鉄許君時

以說古名也。今本合許說。庾注為一句者。由不知所為物名。祇

知其為動字也。所之為物名。見前。鏗下。又斤部斧斫。斫三字下

皆云斫也。是其證。後漢書獻帝紀注。引作莖刀也。此引庾注也。

馮魴傳注。引作莖刀也。刀又刀之譌。顏注。尹翁歸傳云。斫莖刀

也。玉篇云。到斫刀。皆相沿之誤。刀之用。在切鉄之用。在斫

不可混同。鉄今謂之鏘鏘。牀古謂之樞質。又謂之橐砧。從金

夫聲。甫無切。鉤魚也。孔安國注論語。從金。勺聲。多嘯切。

銀鏘也。從金。當聲。都郎切。銀鏘。亦可知也。從金。良聲。魯當切。

銀鏘也。從金。當聲。都郎切。銀鏘。亦可知也。從金。良聲。魯當切。

一環貫二者。毛傳文疏云。謂一。從金。每聲。莫枯切。詩曰。盧重鍤。齊

盧令。銀鏘。不平也。莊子。庚桑楚作畏壘。史記作。從金。畏

聲。易賄切。銀鏘也。從金。壘聲。洛猥切。鏘。怒戰也。從金。氣

聲。許既切。春秋傳曰。諸侯敵王所鏘。文四年。文。今作鏘。杜注。愾。恨

文云。說。鏘。著門鋪首也。李注。舞賦。引。鋪作拈。非也。羣書皆

文作鏘。鏘。著門鋪首也。言鋪首。無拈首。三輔黃圖。金鋪玉

戶。注。金鋪。扇上有金華。中作獸。及。從金。甫聲。音胡切。鏘。所目

龍蛇。鋪首以銜環也。著。知略切。鏘。甫聲。音胡切。鏘。所目

鉤門戶樞也。其形如鉤。而長爪。爪著于門。匡。樞。納其中。以利開

亦然。故不知。一曰。治門戶器也。從金。異聲。此緣。鏘。又取也。

鏘。為何物。司馬彪云。物根在土。際布在水。就水上視之。不見。從金。少聲。楚

鈔之可得。通俗文。遮取謂之鈔。掠。乃引伸之義。從金。少聲。楚

切。俗。鏘。目金有所冒也。元應引作以金銀有所覆冒也。左

注以金 從金 脊聲 亦省作脊 漢書外戚傳 切皆銅脊 昌顏注 脊

錯即今所 謂套也 錯 斷也 廣雅同 創錯音義 竝同 從金 昏聲 古滂

擊也 集韻 齊謂築曰 鑿 字或 從金 亶聲 旨善 鑿 利也 鑿者

索增字 釋名 鑿族也 金 鑿骨 鑿見 釋器 莊子 釋文 引三蒼 鑿 從

矢 鏞也 元應 引字 林 鏞 箭鏞 也 言利者 矢鋒 取其 銛利 也 從

金 族聲 作木 鏞 刺也 廣雅 從金 妻聲 於決 鏞 利也 廣

鏞下云 鏞利 鏞下云 鏞 鏞集 從金 款聲 所右 鏞 殺也 釋詁

韻 鏞或 作鏞 先侯 切 彫也 也 書盤 庚重 我民 無盡 劉周 從金 雷聲 力求 切 徐錯 曰 說文 無

頌 勝殷 邊劉 傳 竝云 殺也 史傳 所不見 疑此 卽劉 字也 從金 從 卩 刀 字 屈曲 傳寫 誤作 田

爾 筠 案 說文 有 劉 劉 自 必有 劉 然 以 鏞 爲 劉 之 譌 則 非 也 劉 國 借 字 也 其 收 劉 字 在 刀 部 金 部 雖 未 可 決 知 然 必 以 顧 命 一 人

冕 執 劉 說 之 僞 孔 傳 曰 劉 鉞 屬 鄭 注 蓋 卽 今 鑿 斧 廣 雅 釋 器 劉

刀 也 似 卽 釋 顧 命 然 則 劉 以 器 名 爲 古 義 故 周 有 公 劉 如 唐 虞

之 失 許 君 意 積 古 齋 晉 銅 尺 銘 云 鏞 欵 銅 尺 則 知 晉 人 以 鏞 爲

劉 劉 宋 武 帝 使 劉 誕 姓 留 氏 則 是 以 同 音 之 字 代 鏞 業 也 廣 雅 則 本 也 鏞 稅 也 玉

也 史 記 貨 殖 傳 田 農 賈 人 占 鏞 史 記 平 準 書 各 以 其 物 自 占 索

摘 業 也 賣 漿 小 業 也 官 也 占 音 之 贍 反 漢 書 昭 帝 紀 罷 權 酷 官 令 民 得 以 律 占 租 如

淳 曰 律 諸 當 占 租 者 家 長 身 各 以 其 物 占 不 以 實 家 長 不 身

自 書 皆 罰 金 二 斤 沒 入 所 不 自 占 及 賈 錢 縣 官 也 或 借 緡 從 金

字 爲 之 見 漢 書 張 湯 傳 及 食 貨 志 說 者 以 爲 錢 貫 失 之 從 金

昏 聲 武 巾 鉅 大 剛 也 如 蠶 蠶 史 記 禮 書 本 之 曰 宛 鉅 鐵 鉞 慘

施 鑽 如 蠶 蠶 徐 廣 曰 大 剛 曰 鉅 筠 案 元 應 曰 字 林 巨 大 也 說 文

巨 大 作 鉅 也 元 應 以 此 有 大 字 故 以 爲 正 其 實 兩 字 皆 假 借 也

從 金 巨 聲 其 呂 鏞 鏞 錫 火 齊 也 玉 部 曰 玫瑰 火 齊 也 石 部

字 然 則 唐 犀 者 鏞 錫 之 古 字 而 玫 瑰 之 別 名 也 吳 都 賦 李 注 引

異 物 志 曰 火 齊 如 雲 母 重 沓 而 可 開 色 黃 赤 似 金 出 日 南 東 觀

二

漢記作
磚碓
從金唐聲
徒郎切
鑄錫也
從金弟聲
杜兮切
鉞

鉞也
集韻類篇韻會引竝同
廣韻鉞利也
去角也
楚詞九章
鉞曰手弄角詭不忍授也
利或作

抗食貨志注
抗詭也
謂摧挫也
從金化聲
五禾

也
桂氏曰
玉篇鑿徒對切
馥案北方行此音
謂以重一日千斤

也
物繫布帛
縷使下垂也
通作錘
太元鍾以玉環

椎
段氏曰
若今眾舉以築地者是也
秦始皇造鑊
鑊重不可勝

良為鑊
椎重百二十斤
皆其細也
從金鞞聲
都回切

今亦有之
從金柔聲
錄蓋柔之分別文也
錕

五音集韻
從金周聲
徒刀切
錕
錕也
漢書賈誼傳
莫邪為錕

也
然則錚為正
從金弟聲
讀若齊
祖奚切
錚
錚側意也
段氏謂

歪字然高孀二字皆訓不正李舟
切韻皆苦媯反乃當是今之歪字
從金委聲
女恚切

文一百九十七 重十三

干 平也象二干對構
廣韻引無象字非也
本句解字形不
可不言象且干篆作干

則謂干戈之干故不言從而言象也
又引構作舉
上平也
廣韻

蓋是兩干平列未嘗交構且言對即不當言構
似是因上文平也而衍然二干對舉則其上必平
文義亦合姑

存之古賢切徐鍇曰
干但象物平無音義也
楚金此語以麗
研雅在先韻并形刑刑鉞在清青韻
栗在寒韻
研笄研在

齊韻不得其說遂謂之無音義
然云干象物平即是義矣
既有
義豈有無音者乎
凡干之屬皆從干

文一

之 料也
依元應引補此轉注
○所以挹取也
段氏依顏氏

姑從之然似元應所引為本文
此句乃庾氏注也
若是許說則
料下不當有也字
此義廣韻音酌
公羊僖八年傳
蓋酌之也何

注酌挹也詩維北有斗不可以挹酒漿士冠禮勺解角相注勺尊升所以對酒也風俗通周公作勺勺言能斟勺先祖之道也案勺蓋卽象形也謂一中有實也與包同意謂包之已象子周頌之酌象形也勺一象酒在勺中形均非字也竊謂與甘同意勺凡勺之屬曰之中皆非一二之一祇是其中有物耳之若切

皆從勺 勺 賜予也 貝部賜予也予部 一勺爲与 勺解字形與爲与者以上視下之詞勺酌也曲禮與人者不此与與同

問其所欲蓋斟酌而與之也故曰一勺爲与余呂切此与與同也當云此与予同與乃黨與不得同与也

文二

几

踞几也 踞几似是漢語以今名說古名也急就篇簡札檢署槩牘家顏注家伏几也今謂之夾膝其語

意與本文相似若以蹲踞之几說之則尸部屍象形居履下云從尸下几居几本部屍亦從几或亦可通象形居履五几玉几彫几彤几素几 春官司几筮掌五几王左右玉几諸侯右雕几筮國賓左彤几

旬役右漆几凡喪事右素几

凡几之屬皆從几

几

依几也

書釋文引作依倚也字林

同張華有依几銘

從几從任

周書曰凭玉几

几

憑衛包改之讀若馮

句當在從任下經典借馮爲凭故言此以關之詩卷阿有馮有翼馮馮几也

几

几

經典借

尸得几而止也

曲禮坐如尸曹憲注廣雅云几古愚反案說文從尸从几聲筠案如此則當在尸部矣未能詳也

九魚孝經曰仲尼几

開宗明義章文今作居顏氏家訓仲尼居几下施几筠案此亦用意之過呢當是後作之分別文与夏堪

碑作仲泥者相似其義則因反頂受水來也

居是聲借不足能

異几謂閒几如此

居也孔安園云靜而思道也禮記孔子閒居

鄭目錄云退燕

几

止也

詩殷其雷黃鳥四牡傳皆曰處居

不用之者蓋毛傳居字皆居蹲也之居也惟江有汜鳧鷖傳竝云處止也是許君所本

几

處或從虎聲

處當作処

文四 重二

且

薦也。且當是俎之古文。故從几。乃俎下別為說解者。此

之几。從几。足有二橫。橫同枕。詩閔宮。籩豆大房。籩大房。玉飾俎

是也。然案橫又謂之距。明堂位。俎有虞氏以椀。夏后氏以楹。殷以楹

周以房俎。注。歲之言蹙也。謂中足為橫距之象。周禮謂之距。案

少牢饋食禮。腸三胃三。長皆一。其下地也。依闕宮箋。則一其跗

及俎距。是儀禮亦謂之距。凡且之屬皆從且。又且為几字。玉篇

禮俎也。此區別之詞也。且所以薦。又用為几字。亦所以

皆作俎。不作且。以其皮祭肉。而從半肉。別作此專字也。故曰禮

俎。言不為常器之通名也。左隱五年傳。鳥獸之肉。不登於俎。則

君不射。注。俎。從半肉。在且上。段氏曰。魯頌傳曰。大房。半體之俎

祭宗廟器。羊載右胖。下利。升豕右胖。載于俎。是也。筠案。許說疑篆本作

且。如今篆。則肉不在且上。似後人移使平列也。側呂切。

且

且往也。詩且往觀乎。彘部。退往也。籀文從且。虞聲。昨誤

文三 重一

斫

斫木也。元應兩引斫木也。李注長笛賦。引同。小徐作斫

擊也。謂是動字。乃以意增木字。又有覺其不通者。乃增斧字。然

斧篆下。固云斫也。則未增者也。斤之刀橫。斧之刀縱。其用與鋤

鏘相似。不與刀鏘相似。故云斫。象形。舉欣。凡斤之屬皆從斤。

也。元應引賈逵國語注。斤。鏘也。斫。斫聲。從斤。父聲。方矩切。

斫也。斫。斫聲。從斤。父聲。方矩切。斫。斫聲。從斤。父聲。方矩切。

斫也。斫。斫聲。從斤。父聲。方矩切。斫。斫聲。從斤。父聲。方矩切。

斫也。斫。斫聲。從斤。父聲。方矩切。斫。斫聲。從斤。父聲。方矩切。

斫也。斫。斫聲。從斤。父聲。方矩切。斫。斫聲。從斤。父聲。方矩切。

斫也。斫。斫聲。從斤。父聲。方矩切。斫。斫聲。從斤。父聲。方矩切。

從斤石聲

之若

斫

斫也

玉篇斫鋤屬釋器斫斫謂之定考與斫同字乃合二名為一語許則析言之見其本是兩名也

與斫同字

乃合二名為一語許則析言之見其本是兩名也

從斤句聲

其俱

部屬同字

山海經縣斫之山注云音如斤斫之斫國語惡金以鑄鉏夷斤屬斫注斤鑊也金部鑊大鉏也案斤斫斤屬皆連言之猶之連言斫斫矣廣韻斫與鑊同荀子榮辱篇所謂以狐父之戈鑊牛矢也注或讀鑊為斫案此則借鑊為斫字猶之借斫為斫字矣

為斫

從斤屬聲

斫

斫也左成二年傳賂之以執斫注執斫匠人案斫可執則亦器名也而尚書梓材既勤樸斫楚詞

九歌斫冰兮積雪

皆用為斫字

從斤

隄聲

斫或從畫從夊

說文曰斫竹句切

所引蓋音隱之文

斫

斫或從畫從夊段氏嚴氏皆曰當依玉篇作斫從夊畫聲案夊部又收之仍作斫或後增邪抑謂以墨畫之而後斫本是會意字邪元應以斫為古

斫

斫也

斫

斫也小徐元斫字元應引同又申之曰斫剪刀

斫齊也

注南方人呼剪刀為斫刀此即

斫

斫也宜引切不收之元應所本也然則斫者剪刀之別名

斫

斫

斫

斫也

斫

斫

斫

斫也

金斤聲者

以其用與斫類也惟

斫

斫也

斫

斫

斫

斫也

斫

斫

斫

斫也

斫

斫

斫

斫也

斫

斫

斫

斫也

斫

斫

斫

斫也

斫

斫

斫

斫也

斫

斫

斫

斫也

斫

斫

斫

斫也

斫

斫

斫

斫也

斫

斫

斫

斫也

斫

斫

斫

斫也

斫

斫

斫

斫也

斫

斫

斫

斫也

斫

斫

斫

斫也

斫

斫

斫

斫也

斤也。凡疊二成文而說解即以字形為之義者，例皆云關。大徐增從二斤，不知而作也。語斤切。

文十五 重三

斗

十升也。有柄象形。依廣韻引乙轉，古斗有柄，故北斗南

不有也。特言之者，蓋今斗。凡斗之屬皆從斗。斗，天市垣中斗，柄雖一二三不等，無

無柄，自漢而然。當口切。禮記：漢書律歷志：量者，躍於龠。從斗，角聲。律歷志：斛者，角斗平

合於合，登於升，聚於斗，角於斛。從斗，角聲。多少之量也。案此借

角為斛也。月令：角斗，角。胡谷切。玉爵也。夏曰醴，殷曰皀，周曰爵。詩：行葦

洗爵奠皀。毛傳：醴，大徐作醴。說文：並無嚴氏曰：周禮：量人注：從

引明堂位：夏后氏以琖，釋文：琖，劉本作湔。知古借湔字為之。從

斗，詩：酌以。斗象形。與爵同意。爵，下云：取其鳴節，節足也。御覽引

無味，尾夏官：量人注：先鄭云：皀，讀如嫁。或說：皀受六升。十六升

娶之嫁，後鄭云：讀如蝦尸之蝦。古雅切。從米，在斗中，讀若遼。洛蕭

衍文。料，量也。史記：孔子世家：嘗從米，在斗中，讀若遼。洛蕭

也。從斗，與聲。以主。周禮曰：黍三斛。依集韻類篇引：改考工記：弓

以為權名也。許君以為量名，然引。此乃別一義，與上說二法均不合。蠡，蠡柄也。蠡，瓢也。瓢，柄

合蓋以瓢代。從斗，軼聲。鳥括切。匡謬正俗云：聲類字林：皆音管

酒斗，故從斗。儀軒運其義，皆訓轉楚詞：揚雄杜林說：皆曰為輶車輪。韻集

箒維焉繫，即借箒為幹。作輕類篇：幹，轂脊也。案此義。魁，羹斗也。仁部：匣似羹，魁，春

于從斗，太遠，故列為別義。星：第一至第四為魁，第五至第七為杓，合為斗。從斗，鬼聲。苦回切。平斗，斛量也。徐

本元應引：皆無量字，而依小徐者，廣雅亦曰：斛量也。然則龠，合

升斗，斛謂之五量，而平斗，斛之器，亦因以得量之名也。斛，蓋槩

之別名，經典借角字為之，又用靜字為動字也。管子：七法篇曰：角量也，亦足徵斛之名量也。又通作講。漢書：蕭何傳：講若畫一，

從斗，葍聲。古岳切。勺也。鏗，斟也。帝何饗注：斟，酌也。風俗通

說文：勺，飲也。從斗，勹聲。勹，勺也。鏗，斟也。帝何饗注：斟，酌也。風俗通

說文：勺，飲也。從斗，勹聲。勹，勺也。鏗，斟也。帝何饗注：斟，酌也。風俗通

說文：勺，飲也。從斗，勹聲。勹，勺也。鏗，斟也。帝何饗注：斟，酌也。風俗通

說文：勺，飲也。從斗，勹聲。勹，勺也。鏗，斟也。帝何饗注：斟，酌也。風俗通

見勺部。從斗，甚聲。職深切。依廣韻引，改纂文，斜，抒水斗也。集韻，捺，抒也。通作斜。廣雅，

除，抒也。從斗，余聲。讀若茶。似嗟切。廣雅，斟，抒也。詩，大東，

見勺部。詩，賓之初筵，賓從斗，奭聲。舉朱切。廣雅，斟，抒也。士冠禮，注，

載，手仇箋，仇讀曰斟。從斗，奭聲。王邵曰，言半量器也。漢書，士卒食，半菽，孟康曰，半，五斗器名也。王邵曰，言半量器

名，容半升也。今按，半，卽料也。廣韻，料，注五升。然則，孟康語，升，譌

斗，王邵語，斗，譌升也。字從半。從斗，半，亦聲。義聲，互相備，本不必

斗，卽以五升釋之，許意不爾。從斗，旁聲。普郎切。徐博，幔切。兩引如此。三引作滿。如今本，知漏是者，其所出佛經字，曰，擲空

日，擲取，曰，擲水。曰，抒船，引通俗文，汲取，曰，擲。自說之，曰，擲，音也。卷十五，百漏，下云，擲，音也。足以明之。段氏引汪元亮曰，今賣酒

家，汲酒於甕中，之器，名曰酒端，傾入於甕，而注于酒，甕，是其

也。物從斗，緣聲。俱願切。相易物，俱等爲斟。從斗，蜀聲。昌六切。廣韻，斟，斗有耳，或作庇。漢書律，歷志，量者，命

庇焉。鄭氏曰，庇，過也。算方一尺，所受一斛，過九釐五豪，然後成

斛。顏注，庇，不滿之處也。隋書律，歷志，祖沖之，以圓率考之，斛當

徑一尺四寸三分六釐一豪九秒二忽。庇，有奇。從斗，庇聲。說文，無庇。桂氏，段氏，謂

卽窕字。一曰，突也。桂氏曰，突，當爲突。本書，一曰，斛，利也。集韻，斛

土，雕切。一曰，突也。突，穿也。廣雅，斛，穿也。一曰，斛，利也。與銚同

鹽，鑄論，犀銚，利，鋤，呂氏春秋，長銚，利，兵。余疋曰，斛，謂之釧。釋器文，今作剗。右半，訛

選注，引爾雅，古田器也。由部，釧，金部。左半，是也。篆文，少點，文

銚，謂之鍾。廣雅，釧，二曰，合，合，十曰，升。律，歷志，合，釧，爲合，十合，爲升。律，呂新

書，合，釧，爲合，合，兩釧，也。說苑，則曰，千二百黍，爲一釧，十釧，爲一

合，十合，爲一升。從斗，亦象形。識蒸切。案斗，斛之下，當繼以斛，斛，二字，本物也。單，幹，魁，次

文十七，之，酒，斗，羹，斗，也。料，料，斛，次，之，皆，斗，斛，事，也。斟，斜，斟，

舉，次，之，酒，水，事，也。斟，泛，言，次，之，斛，者，斗，斛，之，一，體，升，分

部，首，爲，十，分，終，焉。今，本，次，第，不，合，而，玉，篇，亦，無，大，異。

別，會，矛，也。建，于，兵，車，長，二，丈。見，考，工，記，然，記，又，有，夷，矛，先

鄭，以，會，爲，發，聲。鄭，君，曰，會，夷

說文解字 卷二十七 斗部

長短名，酋之言適也。酋近夷，長矣。秦適者迫也。酋近夷，長者言酋矛之長，迫近于夷，矛之長也。許不言夷，矛者蓋有闕文焉。或謂兵車不建夷矛，故不言非也。案考工記言車有六等之數，固終於酋矛，常有四尺。然夏官司兵，建車之五兵，先鄭曰：五兵者，戈、殳、戟、酋矛、夷矛，案有夷矛而後成爲五。設去夷矛而增弓矢，以爲五，則不得言建也。清人箋云：二矛，酋矛、夷矛也。曾頌，二矛重弓，箋云：備折壞也。不言酋矛、夷矛，亦謂已見清人也。而正義據考工記，攻國之兵用短，守國之兵用長，謂清人是夷矛，闕宮是酋矛，已不必然。況許君象形，案卩當是古文矛，卩從古，說字不當舉一而廢一也。象形，文之象，卩當在卩後，糸部緇之古文從卩，凡矛之屬皆從矛。卩，古文矛從戈，卩字省三點耳，莫浮切。林，矛有二橫，曰殺，是矛亦橫出刃者，故從戈。戈者，句兵也。陳氏禮書曰：自考工言之，則爲刺兵，自說文言之，則爲句兵。蓋矛之爲器，上銳而旁句，上銳所以象物生之句，廣韻曰：從矛，物生之芒，旁句所以象物生之句。從矛，害聲。苦蓋切。從矛，良聲。魯當切。從矛，管聲。讀若管。士革切。魯語：藉魚鼈，本書作籍。從矛，柄也。方言：矛，其柄謂之矜。注：今

字作矜，方言又曰矜，謂之杖。注：矛戟矜，卽杖也。從矛，今聲。居陵切。又巨巾切。段氏桂氏受禪表，竝從令嚴氏曰：華嚴音義引說文，文字統矜，矜也。皆從矛，令若從今者，矛柄也。玉篇二字皆從矛，令無矛今者，也。如慧苑說，則舊玉篇有矜，無矜，舊說文有矜，復有矜，兪部，競讀若矜，是矜字，兪部，虔讀若矜，當作矜。詩居以凶矜，何人不矜，寧不我矜，從令乃協韻。從今不協韻。說文無矜字，據慧苑先引毛傳，矜，憐也。知恰卽憐，然訓憐之字，何緣從矛。惟依詩協韻，改矜爲矜，或可耳。矜，刺也。廣雅同考工記，廬人凡爲酋矛，三分其晉，從矛，丑聲。女夬切。

文六 重一

車 輿輪之總名也。篆之中央，其輿也。兩一，其輪也。卅，則屬不一。且今日河夏后時，奚仲所造。尸子墨子淮南呂覽皆云：然南尚多無轆車。夏后時，奚仲造車，然則黃帝時自有奚仲。夏后氏致遠屬之黃帝堯舜，雖不言車，而言引重，卽是車矣。鄭氏六藝論黃帝佐官有七人，奚仲造車，然則黃帝時自有奚仲。夏后氏

之車正與之同名耳。荀子解蔽篇奚仲作車，注奚仲，夏禹時象。

形。鐘鼎車字屢見。是小凡車之屬，皆從車。𨈵，此蓋傳譌，商。

形。今斷其軸衡及兩馬而為，義非義所安。籀文車，車之蔽。

形。今斷其軸衡及兩馬而為，義非義所安。籀文車，車之蔽。

車蔽之專字，左傳之藩，則古文段借字也。云曲軸，輻者謂之輻，詩韓。

奕簞，弗錯衡，箋：簞，箭漆。從車，干聲。虛言。輻，句。衣車也。前。

後有蔽。正義引輻，一名輻，前後蔽也。皆指引之故，不同嚴氏曰。

輻與軒皆衣車屬。衣車前戶，輻旁戶，輻載重，輻載輕。戶，部。屏，輻。

車旁推戶也。釋名云：衣車前戶，又云：輻車載重，輻載輕。戶，部。屏，輻。

五引字。林，軒車有衣蔽，無後轅。其有後轅者，謂之輻。後轅，即釋。

名之。從車，留聲。側持。輻，輻車也。漢袁紹傳注，引作衣車也。後。

案蒼頡，重曰輻，輕曰軒。依韻會引補，輻下渾言之，此則別同中。

僕掌萃車之萃，注萃猶屏也。所用對敵自蔽。從車，弁聲。薄丁。

輻，楚漢春秋，淮陰武王反，上自擊之，上體不安，臥。

輻，楚漢春秋，淮陰武王反，上自擊之，上體不安，臥。

輻，楚漢春秋，淮陰武王反，上自擊之，上體不安，臥。

輻，楚漢春秋，淮陰武王反，上自擊之，上體不安，臥。

輻，楚漢春秋，淮陰武王反，上自擊之，上體不安，臥。

輻，楚漢春秋，淮陰武王反，上自擊之，上體不安，臥。

輻，楚漢春秋，淮陰武王反，上自擊之，上體不安，臥。

輻，楚漢春秋，淮陰武王反，上自擊之，上體不安，臥。

輻，楚漢春秋，淮陰武王反，上自擊之，上體不安，臥。

輻，楚漢春秋，淮陰武王反，上自擊之，上體不安，臥。

輻，楚漢春秋，淮陰武王反，上自擊之，上體不安，臥。

輻，楚漢春秋，淮陰武王反，上自擊之，上體不安，臥。

輻，楚漢春秋，淮陰武王反，上自擊之，上體不安，臥。

輻，楚漢春秋，淮陰武王反，上自擊之，上體不安，臥。

輻，楚漢春秋，淮陰武王反，上自擊之，上體不安，臥。

案東觀漢紀段熲徵還京師乘輕車介士鼓吹從車。去盈是知本是兵車後用為乘車以始見周禮知之。

輜 樓車也。依後漢光武紀注引改陳書高祖紀萬弩齊張。秦風小戎文鑿作輜傳輜輕也。

輜 戰車也。左宣十五年傳登諸樓車注樓車車。從車朋聲。薄庚上望櫓漢書敘傳注鄧展曰輜兵車名也。

輜 兵車也。左傳宣十二年襄從車屯聲。徒魂輜陷隙。

輜 古作衝詩皇矣與爾臨衝傳衝車也。疏衝者從右衝突之稱兵書有作衝車之法墨子有備衝之篇釋文說文作輜云陷從車童聲。尺容輜兵車高如巢。依左傳釋文所引陣車也。

亦作若巢但曰望敵也。衛公兵法以八輪車上樹高竿竿上安無高字耳。輜輜以繩挽板屋上竿首以窺城中亦謂之巢車如鳥之巢。即今之板屋也。從車巢聲。鉏交春秋傳曰楚子登輜車。六年文今作巢然當是古本。輜當是後起之專字也。

輜 輜車輿也。考工記輿人為車注輿人專作輿而言為車者輜當是後起之專字也。

輜 輜車輿也。考工記輿人為車注輿人專作輿而言為車者輜當是後起之專字也。

輜 輜車輿也。考工記輿人為車注輿人專作輿而言為車者輜當是後起之專字也。

輜 輜車輿也。考工記輿人為車注輿人專作輿而言為車者輜當是後起之專字也。

輜 輜車輿也。考工記輿人為車注輿人專作輿而言為車者輜當是後起之專字也。

輜 輜車輿也。考工記輿人為車注輿人專作輿而言為車者輜當是後起之專字也。

輜 輜車輿也。考工記輿人為車注輿人專作輿而言為車者輜當是後起之專字也。

輜 輜車輿也。考工記輿人為車注輿人專作輿而言為車者輜當是後起之專字也。

輜 輜車輿也。考工記輿人為車注輿人專作輿而言為車者輜當是後起之專字也。

輜 輜車輿也。考工記輿人為車注輿人專作輿而言為車者輜當是後起之專字也。

輜 輜車輿也。考工記輿人為車注輿人專作輿而言為車者輜當是後起之專字也。

輜 輜車輿也。考工記輿人為車注輿人專作輿而言為車者輜當是後起之專字也。

輜 輜車輿也。考工記輿人為車注輿人專作輿而言為車者輜當是後起之專字也。

輜 輜車輿也。考工記輿人為車注輿人專作輿而言為車者輜當是後起之專字也。

輜 輜車輿也。考工記輿人為車注輿人專作輿而言為車者輜當是後起之專字也。

輜 輜車輿也。考工記輿人為車注輿人專作輿而言為車者輜當是後起之專字也。

輜 輜車輿也。考工記輿人為車注輿人專作輿而言為車者輜當是後起之專字也。

輜 輜車輿也。考工記輿人為車注輿人專作輿而言為車者輜當是後起之專字也。

輜 輜車輿也。考工記輿人為車注輿人專作輿而言為車者輜當是後起之專字也。

輜 輜車輿也。考工記輿人為車注輿人專作輿而言為車者輜當是後起之專字也。

輜 輜車輿也。考工記輿人為車注輿人專作輿而言為車者輜當是後起之專字也。

伯立當前侯胡下詩蓼蕭疏亦引
作前侯自唐石經以下謬為疾
也從車式聲釋名軾式也所伏以式所敬者也案論語考工作

輶

車輪前橫木也既夕禮賓奉幣當前輶致命注輶輶縛

而輶之淮南兵略訓百姓之隨逮肆刑挽輶首路死者一旦不
知千萬之數注輶輶輶輶木也漢書婁敬傳敬脫輶委輶蘇林
曰輶音凍各之各一木橫遮車前二人輶之一人推之桂氏曰
按既夕注言設前後輶又有後輶是知有推之者字或作輶字
書輶胡格反輶從車各聲音胡格反近代用輶為路車字

輶

車輪上曲銅鉤也依嚴氏所引羣書補玉篇輶與輶同

官亦耳或曰重輶在車落上重起如牛角故云重輶耳詩淇澳
騎重輶兮傳重輶卿士之車考工記輿人為車以其隧之半為
之較崇注較兩輪上出式者後漢書輿服志注說文曰據文畫
蕃蕃箱也通俗文曰車箱為較詩註車廣六尺四寸深四尺軾
去輿高三尺三寸較去軾又二尺二寸較軾通高五尺五寸段
氏曰較高於軾高處正方有隅故謂之較較之言角也故許云

車上曲鉤言句中鉤也其飾則崔豹云文官青耳武官赤耳西
京賦云戴翠帽倚金較荀卿及史記禮書云彌龍以養威彌許
書作輿解云乘輿金耳也皆謂較為龍形而飾以金從車爻聲

輶

車耳反出也反出故用曲鉤廣

景帝紀令長吏二千石車朱兩轆千石至六百石朱左轆應劭

屏也漢官儀引里語仕宦不止車從車反聲義聲互相

車橫輪也從車對聲鄭君曰輶者以其周禮曰參分軾圍去一

目為軾圍考工記輿人文注軾式之植者衡者也鄭司農云輶

段氏曰許君軾下云車輪小窠不言別義而大輶車旁也鄭
此引三分軾圍之文令學者疑蓋其疏也大輶車旁也鄭
考工記戈爻戟矛皆插車輪趙策臣恐秦折王之筋也鮑注筋
一作輶車旁也段氏曰前者對之故曰輶有者倚之故曰輶
之上從車奇聲於綺切輶車兩輪也取義也取耳下垂也耳

必從車取聲。陟葉切。車約制也。段氏曰：巾車職云：孤乘夏

兩。有約也。康成謂夏篆五采畫轂約也。玉裁謂鄭說夏篆即詩之

約軾。毛公所謂長轂之軾。朱而約之也。但許君篆作軻，以約軻

系之輿。下文以約軻系之轂。與二鄭迥異。依許意，蓋謂軻軻軻

等皆有物纏束之。謂之約軻。筠案段氏以約軻為疊字，蓋是猶

曰車約謂之軻耳。玉篇廣韻皆無此義。蓋亦不能知也。又木部

標下，引虞書澤行乘軻，書傳作泥乘軻。廣韻軻同，軻本亦不

及此。從車川聲。救倫切。周禮曰：孤乘夏軻。春官巾車文注：故書夏

義。緣色，或曰夏篆。案此則古本原不一也。考工記：輪人陳篆必一

正。注：篆，轂約也。鄭未言故書有異，然則注巾車即據此文也。一

曰：下棺車曰軻。玉篇同。檀弓：菆塗龍輅，注：輅，車載柩而畫龍為

以上有四周謂之輅。天子畫之以龍，然則畫龍。輅，車藉交

固不達于下，而車約軻固畫也。其名或由此起。輅，車藉交

革也。依七發：李注引改。玉篇廣韻引字書：顏注：急就篇，竝同。段

堅，易：垢壞也。飾車欲侈。注曰：飾車，革鞵輿也。大夫以上革鞵輿

巾車職：士乘棧車。注曰：棧車，不革鞵而漆之。王之玉路，金路，象

路，皆以革鞵，而有金玉象之飾。因有金玉象之名。革路，鞵之以

革而漆之，無他飾，故稱革路。木路，不鞵以革漆之而已。故稱木

路。凡革鞵謂之輅，故急就篇曰：革鞵，髮漆油黑蒼。從車，齊聲。切。輅，車鞵開橫木

也。上文輅，車橫輪也。木部：闕，木也。玉篇：輅，車闕也。顏注：急就

篇，輅，車前曲欄也。案：植者謂之軻，軻，輅橫交於軻，故謂之橫木

也。楚詞：九辯：倚結軻兮長。從車，令聲。郎丁切。兩，司馬相如說：軻

太息，涕滂浹兮下霑軻。從車，君聲。讀若君。又讀若

從。從，牛尹切。軻，車後橫木也。鄭注：考工記：兩見，顏注：急就篇，竝

前後兩端之橫木，戴侗曰：軻，輿下四面木匡，合成輿者也。考工

記曰：軻之方也，以象地也。又曰：六尺有六寸之輪，軻崇三尺有

三寸也。加軻與軻焉，四尺也。又曰：輪人為蓋，弓四尺，謂之庇軻。按軻乃四面木，獨以為輿後橫木者，非也。使軻獨為輿後橫木，則不得言方以象地。且軻之兩旁木加于軻，故曰加軻與軻。為四尺若輿後橫木，安能加軻之兩旁木乎？且庇軻與庇軻，皆指左右兩旁而言，非指輿後而言。況記言五分其軻，開從車參聲，以其一為之軻圍，若獨為輿後橫木，則不得言開矣。從車參聲。

之忍 **輶** 車伏兔也。考工記：輶人自伏兔不至軌七寸又曰十分其輶之長以其一為之當兔之圍。

注：輶當伏兔者。從車業聲。博木周禮曰：加軫與鞮焉。考工記：文先鄭云：鞮謂伏兔也。

左傳正義云：子夏易傳：輶車下伏兔也。今人謂之車屐，易小畜輿說輶，鄭作鞮，案此以其用之同遂通其名耳。其實小車用鞮故許說用輶人之伏兔，大車用輶，易大壯。

日壯于大輿之輶，許說輶亦不曰鞮也。 **輶** 車伏兔下革也。與革部轉同義。廣韻：從車慶聲。慶古昏字。乃是籀文。婚字讀若閔。眉切。

輶車鞮兔下軌也。 **輶** 持輪也。顏注：急就篇：輶所以穿轂而轉也。從車由聲。直六切。

切。 **輶** 車下縛也。伏于軸上也。又云：縛在車下，與輿相連。即革部之轉。從車夏聲。芳六切。 **輶** 易曰：輿脫輶。小畜輿說輶，釋文：本也。鄭云：伏菟，正義引鄭注曰：謂輿下縛木，輿軸相連。 **輶** 車

也。鄭云：伏菟，正義引鄭注曰：謂輿下縛木，輿軸相連。 **輶** 車

也。鄭云：伏菟，正義引鄭注曰：謂輿下縛木，輿軸相連。 **輶** 車

也。鄭云：伏菟，正義引鄭注曰：謂輿下縛木，輿軸相連。 **輶** 車

也。鄭云：伏菟，正義引鄭注曰：謂輿下縛木，輿軸相連。 **輶** 車

也。鄭云：伏菟，正義引鄭注曰：謂輿下縛木，輿軸相連。 **輶** 車

也。鄭云：伏菟，正義引鄭注曰：謂輿下縛木，輿軸相連。 **輶** 車

也。鄭云：伏菟，正義引鄭注曰：謂輿下縛木，輿軸相連。 **輶** 車

也。鄭云：伏菟，正義引鄭注曰：謂輿下縛木，輿軸相連。 **輶** 車

也。鄭云：伏菟，正義引鄭注曰：謂輿下縛木，輿軸相連。 **輶** 車

也。鄭云：伏菟，正義引鄭注曰：謂輿下縛木，輿軸相連。 **輶** 車

也。鄭云：伏菟，正義引鄭注曰：謂輿下縛木，輿軸相連。 **輶** 車

也。鄭云：伏菟，正義引鄭注曰：謂輿下縛木，輿軸相連。 **輶** 車

也。鄭云：伏菟，正義引鄭注曰：謂輿下縛木，輿軸相連。 **輶** 車

也。鄭云：伏菟，正義引鄭注曰：謂輿下縛木，輿軸相連。 **輶** 車

也。鄭云：伏菟，正義引鄭注曰：謂輿下縛木，輿軸相連。 **輶** 車

也。鄭云：伏菟，正義引鄭注曰：謂輿下縛木，輿軸相連。 **輶** 車

也。鄭云：伏菟，正義引鄭注曰：謂輿下縛木，輿軸相連。 **輶** 車

也。鄭云：伏菟，正義引鄭注曰：謂輿下縛木，輿軸相連。 **輶** 車

也。鄭云：伏菟，正義引鄭注曰：謂輿下縛木，輿軸相連。 **輶** 車

也。鄭云：伏菟，正義引鄭注曰：謂輿下縛木，輿軸相連。 **輶** 車

也。鄭云：伏菟，正義引鄭注曰：謂輿下縛木，輿軸相連。 **輶** 車

也。鄭云：伏菟，正義引鄭注曰：謂輿下縛木，輿軸相連。 **輶** 車

也。鄭云：伏菟，正義引鄭注曰：謂輿下縛木，輿軸相連。 **輶** 車

也。鄭云：伏菟，正義引鄭注曰：謂輿下縛木，輿軸相連。 **輶** 車

也。鄭云：伏菟，正義引鄭注曰：謂輿下縛木，輿軸相連。 **輶** 車

也。鄭云：伏菟，正義引鄭注曰：謂輿下縛木，輿軸相連。 **輶** 車

輶曰輶。鄭君注：既夕記雜記兩引此文，案有輶者，今之活頭車也。無輶者，今之馱頭車也。馱頭車能任重，故鄭注：士喪禮以輶為輶。從車倫聲。力屯切。 **輶** 輶所湊也。老子三十載輶車也。從車倫聲。力屯切。 **輶** 輶所湊也。老子三十

輶曰輶。鄭君注：既夕記雜記兩引此文，案有輶者，今之活頭車也。無輶者，今之馱頭車也。馱頭車能任重，故鄭注：士喪禮以輶為輶。從車倫聲。力屯切。 **輶** 輶所湊也。老子三十

輶曰輶。鄭君注：既夕記雜記兩引此文，案有輶者，今之活頭車也。無輶者，今之馱頭車也。馱頭車能任重，故鄭注：士喪禮以輶為輶。從車倫聲。力屯切。 **輶** 輶所湊也。老子三十

輶曰輶。鄭君注：既夕記雜記兩引此文，案有輶者，今之活頭車也。無輶者，今之馱頭車也。馱頭車能任重，故鄭注：士喪禮以輶為輶。從車倫聲。力屯切。 **輶** 輶所湊也。老子三十

輶曰輶。鄭君注：既夕記雜記兩引此文，案有輶者，今之活頭車也。無輶者，今之馱頭車也。馱頭車能任重，故鄭注：士喪禮以輶為輶。從車倫聲。力屯切。 **輶** 輶所湊也。老子三十

大車此不言小車者蓋乘車田車兵車皆謂之小車此尊者所乘故列之于前自軒至轅皆車之名目而輶下獨云小車者此小車之小者也自輿至輶皆車之一物自衛至輶皆車之一事雖其物其事有小車所專者亦有兩車所兼者以貴統賤皆但言車也自輶至輶皆大車矣自輶至輶或不用馬牛或字不吉祥或名出假借皆雜廁部末此其次第也惟輶輶皆大車之物跳在小車物中輶是小車之物跳在事中也

輶

輶前也謂輶端壓牛馬領者也依元應引補蓋庚注也包注論語衛輶也是謂

一物兩名也說苑孫叔敖相楚三年不知輶在衡後顏注急就篇扼在衡上皆似誤考工記輶入衡任注謂兩輶之間也疏服馬有二一馬有一輶輶者見馬領不得出也韓詩外傳百里奚為一輶車見秦穆公此則一服馬者也從車厄聲於革切

輶

輶下曲者左襄十四年傳射兩輶而還服注輶車輶也

輶

云厄鳥蠅也爾雅蠅鳥蠅蓋輶象蠅形故以名之又謂之鳥啄釋名鳥啄向下又馬頸似鳥開口向下啄物時也亦借胸為之

左昭二十六年傳繇胸次輶服注胸車從車句聲古候切玉篇輶兩邊又馬頸者釋文胸本又作輶渠拘公侯公豆三切

輶

車衡載轡者段氏曰釋器曰載轡謂之輶郭注車內轡納于輶前之轅在手者惟六轡驂馬外轡復有游環從車以與服馬四轡同入輶上大環以便總持大環謂之轶從車

義聲

魚綺切輶或從金獻繫傳爾雅鑣謂之鑣載轡謂之脫誤桂氏曰鑣當為鑣之或體後人亂之筠案玉篇金部鑣魚傑切鑣也廣韻集韻韻會皆分收鑣鑣二字然則自是金部字

撓誤在此耳未可春秋傳曰輔車相依句當在甫聲下許說撓佚之後後人遂之此也傳曰諺所謂輔車相依唇亡齒寒乃連用譬喻傳又曰不如小決使導不如吾聞而藥之也此與相似自輔制失傳之後於是注家合兩喻為一事淮南人間訓夫虞之有號若車之有輪輪依于車車亦依輪韓非十過篇夫虞之有號也如車之有輔輔依車車亦依輔呂覽權勳篇虞之與號也若車之有輔也車依輔輔亦依車虞號之勢是也先人有言曰唇竭而齒寒皆與左氏同意而高注淮南亦曰車牙也輔頰也與杜注同誤惟小雅正月曰其車既載乃棄爾輔傳

日大車既載又棄其輔也詩又曰無棄爾輔員于爾輔傳曰員益也疏云大車牛車也為車不言作輔此云棄輔則輔是可解脫之物蓋如今人縛杖於輻以防輔車也筠案今人以小車載大石者兩輻之間加一木拄其轂與牙而繩縛於輻以為固蓋其遺從車甫聲扶雨人頰車也此後人據杜注增不知面部自又刪春秋傳曰二句而以此句代之遂若輔之從

輶 內轡繫軾前者大戴禮盛德篇故六官以為轡司會均人為正論篇三公奉軻持納注納與從車內聲奴答詩曰洪以饋軻秦風小戎文漢作從車搖也從車從行一曰衍借聲小徐蓋從軻繫於軾前

輶 輶車後登也蓋乘石之類段氏曰廣韻十六聲古絢切

輶 輶車後登也蒸四十二拯皆曰輶輶車後登出字林恐是呂氏後增從車丞聲讀若易拊馬之拊暑陵切

載 乘也柴部乘覆也然則許君之意主詩不輸爾載而言謂車上之物壓覆其車也易大車以載則主車而

言乃引從車戔聲作代

輶 圍圍也廣雅軍圍也地官鄉師役與其輦輦注輦駕馬四千人為軍此傳寫掄誤耳當依周禮氏據元應引字林如此遂歸過於呂氏案元應引字林云軍圍也四千人為軍二千五百人為師又引字林五百人為旅其說師旅固與許君從車從包借非也元應曰勺車為軍而軍兵車同宗周禮也從車從包借自為師皆字意也舉云切

輶 輶車故云然邪然漢書衛青見匈奴以武剛車自環為營固亦用車也

輶 出將有事於道必先告其神鄭注大馭云詩曰載其以較詩家說曰將出祖道犯較之祭也聘禮曰乃舍較飲酒于其側禮家說亦謂道祭案亦謂之道曾子問道而出是也風俗通共工之子曰修好遠遊立壇四通樹茅曰依神為較月令故祀以為祖神祖者祖也

左昭十八年傳巡羣屏攝鄭眾云束茅以為屏蔽祭神之處既祭犯較輶牲而行為範較大馭犯較注行山曰較犯之者封土為山象以菩芻棘柏為神主既

祭之以車轆之而去，喻無險難也。從車，攴聲。蒲撥。詩曰：取羝以

杜子春云：轆為祖道轆，轆磔犬也。從車，攴聲。大雅：生民文箋：取蕭草與祭牲之脂，熬之於

行神之位，馨香既聞，取羝羊之體以祭神。從車，攴聲。詩曰：取羝以

從車，范眉聲。韻防：鈹切。廣韻：讀若犯。同。據大馭借犯。從車，攴聲。載高

兒也。載去聲。廣韻：轆車載高也。段氏曰：衛風：庶姜孽孽，毛云：孽

當作轆。詩曰：庶姜孽孽。載高也。然則韓為本字，毛為假借。從車，

字兩雅。秦篆孽孽，戴也。亦載高之意也。西京賦：飛檐轆轳。從車，

獻聲。五葛切。轆，車聲也。此篆後人加也。舛部：牽，車軸尚鍵也。

即牽之重文。重文之在兩部者，說文甚多。而知此為後增者，以

車聲之說知之。小雅：車牽傳曰：閒關設牽也。語不了。朱子詩傳

云：閒關設牽聲也。蓋宋本毛傳原有聲字，此人以之說轆，而又

遁辭於車聲，牽之聲，非車之聲。又設牽聲以釋閒關，非以釋牽

也。從車，害聲。胡八切。一日：轄，鍵也。是說也。或增篆者，支綴其詞，或

皆不可。轉，運也。文子：轉輪而無窮象，日月之運行，公羊傳

知矣。轉，運也。三卜之運也。注：運轉也。小徐本：運作還案

還音旋，轉運還轉皆疊韻。而知大徐是者，下文即輸字，知許意

主轉漕而言。水部：漕，水轉穀也。是也。漢書：趙充國傳：絕轉道注

轉道，運糧。從車，專聲。知戀切。輸，委輸也。漢三輔有委輸官，尚書

之道也。郎主錢帛貢獻委輸，後漢。從車，俞聲。式朱切。輜，重也。玉篇：輜，

張純傳注：委輸，轉運也。既夕禮記：志矢一乘，軒輜中注：輜，輜也。凡為矢前重後輕，考工

記：廬人，大車之輅，摯注：摯，輜也。又云：車不反覆注：反覆，猶軒輜

既夕釋文引字林：從車，周聲。職流切。輜，若軍發車百兩為一

輜重也。一日：輜也。輜，五車一長，十車一吏，從車，非聲。補妹切。輜，輜也。俗

輜也。五十車一率，百車一將，從車，非聲。補妹切。輜，輜也。輜，輜也。輜，輜也。

文車輜，從車，乙聲。烏轄切。輜，輜也。輜，輜也。輜，輜也。輜，輜也。

日乾，輜，輜也。輜，輜也。輜，輜也。輜，輜也。輜，輜也。輜，輜也。

輜，輜也。輜，輜也。輜，輜也。輜，輜也。輜，輜也。輜，輜也。

得有輓字。從車從省聲。詩羔羊毛傳委蛇行可從迹也。蓋後增也。從車從省聲。知蹤跡古止作從迹。即容切。

車相出也。三蒼輓從後出前也。從車失聲。夷質切。輓車輓劍聲也。輓劍於古音為疊韻。廣韻輓車聲。衆經音義引云輓堅也。又謂輓捋。從車。鏗一字。蓋元應誤以輓聲為一字。非本文。挽堅也。一義。

眞聲。讀若論語鏗爾舍瑟而作。說文。無鏗。一日讀若擊。苦閑切。

抵也。小徐韻譜輓車低也。繫傳曰潘岳曰如輓如軒。軒舉也。證知低也。為是。特說文無低。當作氏耳。雖文選潘岳射雉賦。作如輓。如軒不足疑也。玉篇輓與輕同。前頓曰輓。後頓曰軒。廣韻輓與輕同。車前重也。詩六月戎車既安。如輕如軒。傳云輓輓。

從車執聲。引同。玉篇廣韻並同。大徐從執。非。陟利切。輓車戾也。廣雅輓從車匡聲。亦省作匡。考工記輪人察其菑蚤不匡也。注輪中萬蘗則不匡刺也。巨玉切。

輓車木也。依詩小旻正義引補漢盈兮服虔曰輓止車之木。將行故發去。從車刃聲。而振切。字林如戰反。段氏曰。按此篆。大徐在輓篆之前者。縣下

輓車小缺復合者也。從車殺聲。陟劣切。輓車車轄相擊也。輓當作轄。穀梁昭八年傳流旁

輓車車轄相擊也。輓當作轄。穀梁昭八年傳流旁

輓車車轄相擊也。輓當作轄。穀梁昭八年傳流旁

輓車車轄相擊也。輓當作轄。穀梁昭八年傳流旁

輓車車轄相擊也。輓當作轄。穀梁昭八年傳流旁

輓車車轄相擊也。輓當作轄。穀梁昭八年傳流旁

輓車車轄相擊也。輓當作轄。穀梁昭八年傳流旁

輓車車轄相擊也。輓當作轄。穀梁昭八年傳流旁

輓車車轄相擊也。輓當作轄。穀梁昭八年傳流旁

輓車車轄相擊也。輓當作轄。穀梁昭八年傳流旁

輓車車轄相擊也。輓當作轄。穀梁昭八年傳流旁

輓車車轄相擊也。輓當作轄。穀梁昭八年傳流旁

輓車車轄相擊也。輓當作轄。穀梁昭八年傳流旁

輓車車轄相擊也。輓當作轄。穀梁昭八年傳流旁

輓車車轄相擊也。輓當作轄。穀梁昭八年傳流旁

輓車車轄相擊也。輓當作轄。穀梁昭八年傳流旁

輓車車轄相擊也。輓當作轄。穀梁昭八年傳流旁

輓車車轄相擊也。輓當作轄。穀梁昭八年傳流旁

輓車車轄相擊也。輓當作轄。穀梁昭八年傳流旁

輓車車轄相擊也。輓當作轄。穀梁昭八年傳流旁

輓車車轄相擊也。輓當作轄。穀梁昭八年傳流旁

輓車車轄相擊也。輓當作轄。穀梁昭八年傳流旁

輓車車轄相擊也。輓當作轄。穀梁昭八年傳流旁

輓車車轄相擊也。輓當作轄。穀梁昭八年傳流旁

輓車車轄相擊也。輓當作轄。穀梁昭八年傳流旁

輓車車轄相擊也。輓當作轄。穀梁昭八年傳流旁

輓車車轄相擊也。輓當作轄。穀梁昭八年傳流旁

輓車車轄相擊也。輓當作轄。穀梁昭八年傳流旁

輓車車轄相擊也。輓當作轄。穀梁昭八年傳流旁

輓車車轄相擊也。輓當作轄。穀梁昭八年傳流旁

輓車車轄相擊也。輓當作轄。穀梁昭八年傳流旁

輓車車轄相擊也。輓當作轄。穀梁昭八年傳流旁

輓車車轄相擊也。輓當作轄。穀梁昭八年傳流旁

輓車車轄相擊也。輓當作轄。穀梁昭八年傳流旁

輓車車轄相擊也。輓當作轄。穀梁昭八年傳流旁

輓車車轄相擊也。輓當作轄。穀梁昭八年傳流旁

付讀若葺。而隴切。桂氏曰：葺，小字本，徐鍇本，李壽本，並作胥，誤也。廣韻：推車，或作推。漢書：馮奉世傳，再三發射，如

淳日，射推也。音而隴反。淮南：汜論訓，相戲以刃者，大祖射其肘。高注：射，擠也。射讀近葺。急察言之，又覽冥訓：射車奉餉。注：射，推也。射讀若葺。拊之拊，馥謂當云。

全。藩車下庫輪也。桂氏曰：字，全，蠶車下庫輪也。馥案：地官，蠶車，人輓之，以行。凡輓車皆用輓。春官，輦車，組輓，注：為輓輪，人輓之，以行。既夕記注云：其車之輓，狀如牀，中央有輓，前後出，設前後輓，輓上有四周，下則前後有軸，以輓為輪。馥案：前後有軸，則四輓矣。東京賦：所謂重輪也。今大河南北，有無輓車，四輪，其輪無輓而庫，輓車有後輓後輓，是有人推之。雜記注：輓，崇蓋半乘車之輪。正義考工記：乘車之輪，六尺有六寸，今云半從車全聲。讀若饌。雜記載：以輓車注，輓之得三尺有三寸也。從車全聲。讀若饌。讀為輓，或作輓，周禮又有蠶車，天子以載柩，蠶輓聲相近，其制同乎。喪大記：大夫喪用輓，士葬用國車，注：輓當為載，以輓車之輓聲之誤也。輓字或作團，是以又誤為國。輓車，柩車也。既夕記：遂匠納車于階間，注：車載柩車，周禮謂之蠶車。雜記謂之團，或作輓，或作輓，聲讀皆相附耳，未聞。一曰：無輓也。謂之輓矣。今猶有此制。輓大車

孰正。市緣切。一曰：無輓也。謂之輓矣。今猶有此制。輓大車

輓大車

輓大車

輓大車

輓大車

輓大車

輓大車

輓大車

輓大車

輓。持衡者也。桂氏曰：戴侗曰：輓，端橫木，即衡也。輓乃持衡者。廣雅：輓，謂之輓。馥案：輓，即墨子所謂咫尺之木。太元閑次三，關無鍵，盜入門也。技我輓，輓貴以信也。從車兒聲。論語：皇侃義疏，引鄭注：輓穿端著之。輓，因輓端著之。從車兒聲。五雞切。輓或從立。輓或從木。小徐本原無輓。輓大車後也。以別于小車之輓也。考工記：不言輓，惟輓人曰：不輓。輓氏聲。丁禮切。輓大車簣也。類篇：又將先從車秦聲。讀若臻。輓大車後壓也。詳御覽引作掩，似掩蔽之意，或小車之

輓大車後壓也。詳御覽引作掩，似掩蔽之意，或小車之

輓大車後壓也。詳御覽引作掩，似掩蔽之意，或小車之

輓大車後壓也。詳御覽引作掩，似掩蔽之意，或小車之

輓大車後壓也。詳御覽引作掩，似掩蔽之意，或小車之

輓大車後壓也。詳御覽引作掩，似掩蔽之意，或小車之

輓大車後壓也。詳御覽引作掩，似掩蔽之意，或小車之

輓大車後壓也。詳御覽引作掩，似掩蔽之意，或小車之

輓大車後壓也。詳御覽引作掩，似掩蔽之意，或小車之

輓大車後壓也。詳御覽引作掩，似掩蔽之意，或小車之

輓大車後壓也。詳御覽引作掩，似掩蔽之意，或小車之

輓大車後壓也。詳御覽引作掩，似掩蔽之意，或小車之

輓大車後壓也。詳御覽引作掩，似掩蔽之意，或小車之

輓大車後壓也。詳御覽引作掩，似掩蔽之意，或小車之

輓大車後壓也。詳御覽引作掩，似掩蔽之意，或小車之

輓大車後壓也。詳御覽引作掩，似掩蔽之意，或小車之

輓大車後壓也。詳御覽引作掩，似掩蔽之意，或小車之

輓大車後壓也。詳御覽引作掩，似掩蔽之意，或小車之

說文解字 卷二十七

韻從自中聲讀若臬魚列切 吏句謂官吏 事君也吏下云

云事君互文也吏從一當言事君一心可以事百君也官從自
自猶衆也當言治人羣策屈羣力也許君不然者正互文以見
意從山玉藻在官不俟履注官謂朝廷治事處也許君
猶衆也此與師同意師下云自衆 意也古丸切

文三

說文解字句讀第十四 上

曲沃受業郭受祺校

說文解字句讀第十四 下

最高大 山無石者言山与邱陵之所以異名者在於有 象形房

凡自之屬皆從自切 古文自釋名大阜

也體高 從自交聲力膺切 大自也胡本

地理也謂地之脈理也攷工記匠人凡溝逆地防謂之不行注

岍為北條西傾為中條嶓豕為南條鄭康成以為四列導從自

岍為陰列西傾為次陰列嶓豕為次陽列岷山為正陽列從自

力聲盧則 閩也二字通書高宗梁闡論語 水之南山之

北也繫傳山北水 從自舍聲於今 高明也與閩對文而

山之南也知有挽文矣秋官柞氏疏引爾從自易聲與章

陸 高平地。從阜從壘。壘亦聲。力竹切。阿謂山曲隈處。詩：絲蠻止于丘阿。傳：丘阿，曲阿也。有卷者阿。箋：有大陵卷然而曲。從阜皮聲。彼為一曰沱也。慧苑引說文：穿地通水曰池，畜水曰池。鄭注也。初學記引：沱，陂也。即此文顛倒引之。耳。元應曰：陂，山東名為濼，亦名沱。皆云：陂者曰阪，益微二字。從阜反聲。府遠切。一曰澤障也。詩：彼澤之鍾也。陂，唐汚庫，以鍾其美。一曰山脅也。山脅，見山部。下。嘔，堯堯也。阪，隅也。承上阪字言耳。廣雅：阪，隈也。則水厓亦之處也。韻可單可雙。從阜取聲。子侯切。似誤。宋策：有雀生鱣。於城之隅。鮑注：城隅也。從阜，隹聲。嘆俱切。險，阻也。句難也。險阻，山部。岳，乃隅之重文。

阿 大陵曰阿。釋地：毛傳：阿，曲也。從阜，可聲。身何切。一曰阿，曲阜也。衆經音義：韓阿謂山曲隈處。詩：絲蠻止于丘阿。傳：丘阿，曲阿也。有卷者阿。箋：有大陵卷然而曲。從阜，皮聲。彼為一曰沱也。慧苑引說文：穿地通水曰池，畜水曰池。鄭注也。初學記引：沱，陂也。即此文顛倒引之。耳。元應曰：陂，山東名為濼，亦名沱。皆云：陂者曰阪，益微二字。從阜反聲。府遠切。一曰澤障也。詩：彼澤之鍾也。陂，唐汚庫，以鍾其美。一曰山脅也。山脅，見山部。下。嘔，堯堯也。阪，隅也。承上阪字言耳。廣雅：阪，隈也。則水厓亦之處也。韻可單可雙。從阜取聲。子侯切。似誤。宋策：有雀生鱣。於城之隅。鮑注：城隅也。從阜，隹聲。嘆俱切。險，阻也。句難也。險阻，山部。岳，乃隅之重文。

阪 阪，隅也。承上阪字言耳。廣雅：阪，隈也。則水厓亦之處也。韻可單可雙。從阜取聲。子侯切。似誤。宋策：有雀生鱣。於城之隅。鮑注：城隅也。從阜，隹聲。嘆俱切。險，阻也。句難也。險阻，山部。岳，乃隅之重文。

險 險，阻也。句難也。險阻，山部。岳，乃隅之重文。

阻 阻也。高注：淮南云：羊腸阪，阻也。險在前也。從阜，艮聲。乎簡切。而兩名，難則其義也。險言其體之峻絕，阻言用之隔闕。內，從阜。外之詞也。玉篇：險，難也。阻也。易：蹇象傳：蹇，難也。險在前也。從阜，艮聲。虛檢切。阻也。高注：淮南云：羊腸阪，阻也。險在前也。從阜，艮聲。乎簡切。

阻 阻也。高注：淮南云：羊腸阪，阻也。險在前也。從阜，艮聲。乎簡切。

阻 阻也。高注：淮南云：羊腸阪，阻也。險在前也。從阜，艮聲。乎簡切。

阻 阻也。高注：淮南云：羊腸阪，阻也。險在前也。從阜，艮聲。乎簡切。

阻 阻也。高注：淮南云：羊腸阪，阻也。險在前也。從阜，艮聲。乎簡切。

阻 阻也。高注：淮南云：羊腸阪，阻也。險在前也。從阜，艮聲。乎簡切。

阻 阻也。高注：淮南云：羊腸阪，阻也。險在前也。從阜，艮聲。乎簡切。

阻 阻也。高注：淮南云：羊腸阪，阻也。險在前也。從阜，艮聲。乎簡切。

阻 阻也。高注：淮南云：羊腸阪，阻也。險在前也。從阜，艮聲。乎簡切。

阻 阻也。高注：淮南云：羊腸阪，阻也。險在前也。從阜，艮聲。乎簡切。

阻 阻也。高注：淮南云：羊腸阪，阻也。險在前也。從阜，艮聲。乎簡切。

阻 阻也。高注：淮南云：羊腸阪，阻也。險在前也。從阜，艮聲。乎簡切。

陝也。陝當作尾。戶部尾。隘也。下文陝隘也。二字同義。而漢書刑

皆借陝。從自。陝聲。盧侯切。陝隘也。上林賦。赴隘陝之口。字或作陝。

為尾。從自。陝聲。陝隘也。夏小正傳云。陝升。從自。陝聲。竹力

侯夾切。陝登也。也。古升登通用。從自。陝聲。陝隘也。竹力

俗作陝。陝登也。也。古升登通用。從自。陝聲。陝隘也。竹力

古文陟。陟高下也。謂高者忽陷而下也。從自。陟聲。自亦聲。

戶猪。一曰。陟也。元應引。陟。陟下溼也。釋地曰。下溼曰陟。又

陟。許君謂下句承上句。而兼以下溼句說之也。從自。陟聲。似入

阪既偏。則承其下流者。自為水潦所歸矣。從自。陟聲。似入

區聲。豈俱。陟。陟下也。當依以補壞字。陟壞一聲之轉。故以

壞說陟。所以博其異名。隊下乃說其義也。蓋陟隊二文同義。皆

自壞之詞。下文陟隊二文同義。皆用力敗之之詞。集韻。陟隊一

字。是又同音也。且四字同義。隊隊又雙聲。惟自然用力。是其別

耳。若分兩偶。而各別之。則隊與陟皆舉事本。故曰。從高墮。曰敗

是。自上下下之詞。自其始而言之。且以陟之重文。增說隊是其

義同也。陟與隊皆舉事末。故曰。隊下。曰。落。是既經到地也。故以

隊說陟。而復以下實之。雖陟隊之間。間以陟恐係傳寫改。遂玉

篇。陟字在後。收雜字中。又重出肉部。隋字而以墮為重文。亦當

是後。從自。陟聲。杜回。陟。陟下也。俗作陟。釋詁。陟落也。釋

人改。從自。陟聲。杜回。陟。陟下也。俗作陟。釋詁。陟落也。釋

文。陟。本。從自。豕聲。徒對切。當。陟。下也。釋言。從自。豕聲。古巷

又作隊。從自。豕聲。徒對切。當。陟。下也。釋言。從自。豕聲。古巷

隕自天。姤九五。隕。危也。出部云。隕。不安也。据下文引書

長笛賦。又借別為。從自。從毀。眉。五結。徐巡以為隕凶也。後漢杜

融說詳出部。融下。從自。從毀。眉。五結。徐巡以為隕凶也。後漢杜

沛南徐巡始師事衛宏。後更受林學。林於西州得李書。古文尚

書一卷。以傳衛宏。徐巡。段氏據此。謂巡說秦誓如此。然机隕是

隍。秦晉文引之以讀若虹蜺之蜺。雨部作霓漢書天文志抱

證班說阮作概。讀若虹蜺之蜺。雨部作霓漢書天文志抱

小崩也。長笛賦李注引淮南許注曰。地落也。直紙切。又

周語是故聚不地崩而物有所歸。韋注。從自也。聲。丈爾

大日崩。小日地。說苑山以小地而大崩。從自也。聲。丈爾

敗城自曰陸。春秋定十二年。叔孫州仇帥師墮郈。杜注。墮毀也。

猶以錐刀從自。差聲。說文無差。從自。陸如此。桂氏曰。本

隍太山也。從自。差聲。字許規切。從自。陸如此。桂氏曰。本

省此又從隍。必有一誤。筠案。瞻是篆文。則陸非。從自。陸如此。桂氏曰。本

古卽籀。余所輯。展轉相從。篇皆此類。不必疑。從自。陸如此。桂氏曰。本

云側傾也。則仄與側。從自。頃聲。頃者。頃之分別文。從自。陸如此。桂氏曰。本

通傾與傾。通可知。從自。頃聲。頃者。頃之分別文。從自。陸如此。桂氏曰。本

字林同。玉篇。從自。多聲。本直氏反。從自。陸如此。桂氏曰。本

陟。小崩也。從自。多聲。孫徒果切。從自。陸如此。桂氏曰。本

友部。容下云。阮坎。則知阮祗是阮谷。至今猶言之。漢時可知。字

不須解。故以曼韻說之。漢書揚雄傳。閭閻其寥廓兮。注。閭閻

空虛也。釋詁。阮阮虛也。注。阮阮謂阮壑。從自。亢聲。客庚切。

也。許以閭說之。猶釋詁以虛說之也。從自。亢聲。客庚切。

隍。秦晉文引之以讀若虹蜺之蜺。雨部作霓漢書天文志抱

證班說阮作概。讀若虹蜺之蜺。雨部作霓漢書天文志抱

小崩也。長笛賦李注引淮南許注曰。地落也。直紙切。又

周語是故聚不地崩而物有所歸。韋注。從自也。聲。丈爾

大日崩。小日地。說苑山以小地而大崩。從自也。聲。丈爾

敗城自曰陸。春秋定十二年。叔孫州仇帥師墮郈。杜注。墮毀也。

猶以錐刀從自。差聲。說文無差。從自。陸如此。桂氏曰。本

隍太山也。從自。差聲。字許規切。從自。陸如此。桂氏曰。本

省此又從隍。必有一誤。筠案。瞻是篆文。則陸非。從自。陸如此。桂氏曰。本

隍。通溝。呂防水也。從自。賣聲。徒谷切。讀若瀆。小徐作讀若洞。

通用耳。鄭注大司徒曰。注瀆曰川。疏曰。謂以瀆中水注入川。案

川卽萬夫有川之川。隍卽是溝洫之別名耳。既注川是通溝也。

可以寫水。從自。古文隍從谷。釋丘。窮嶺汜。注。隍也。周

是防水也。從自。方聲。符方切。防或從土。俗省。隍也。禮

稻人以防止水。從自。方聲。符方切。防或從土。俗省。隍也。禮

唐也。周語。陂唐汚庫以鍾其美。韋注。唐隍也。宋庠曰。唐如字。俗

書地理志。會稽錢唐縣。並作唐。筠案。釋宮廟中路。謂之唐。詩中

唐有。陂唐有路可行。故借此名耳。呂氏春秋。孟夏紀。治唐圃

注。唐隍。從自。是聲。都兮切。隍。基也。藉田賦。結崇。從自。止聲。止

以壅水。從自。是聲。都兮切。隍。基也。藉田賦。結崇。從自。止聲。止

基也。則隍者止之。地。隍或從土。隍。山中絕曰隍。御覽

系增字。諸市切。隍。隍或從土。隍。山中絕曰隍。御覽

此釋山。山絕。隍。注。連山中斷絕。左。從自。至聲。戶經

襄十五年。傳杜注。海。隍。魯隘道。從自。至聲。戶經

小土山也。或作培。培。易。林。土。從自。付聲。符又。春秋傳曰。附婁無

松柏。襄二十四年文今作部。夔風俗通引作部。樓又曰。部者阜

呼為。部蓋。陞。秦謂陵阪曰陞。漢志隴西郡應劭曰。有隴陞在其

部。陞。陞。孫丁禮切。陞。石山戴土也。山部。陞。石戴土也。

戴土曰。陞。然則。從自。從兀。兀亦聲。五忽切。陞。崖也。西京賦注

陞者。岨之別名。從自。從兀。兀亦聲。五忽切。陞。崖也。西京賦注

案二字本通。辭綜注。西京賦。金隄謂以石為邊。謙詩。葛藟傳。齊

水。謙也。兼葭傳。涓水。謙也。疏。謙是山岸。涓是水岸。故曰水。謙釋

山重。巖。謙。釋文。引字。林。謙。從自。兼聲。讀若儼。魚檢。陞。塞也。

山形似重。巖。此別為一義。從自。兼聲。讀若儼。魚檢。陞。塞也。

史記。漢興以來。諸侯。從自。屮聲。於革。陞。障也。西京賦注。引

年表。乘其阨。塞地利。從自。屮聲。於革。陞。障也。西京賦注。引

隴。坻之隘。從自。鬲聲。亦省作鬲。史記。大宛傳。鬲漢道焉。陞。障

隔也。漢書。張湯傳。居一障。閒注。謂塞上要險處。築城。從自。章聲。

之亮。陞。蔽也。左襄廿三年傳。踰隱。從自。急聲。於謹。陞。障也。

水隈。句。崖也。博三名也。字與水部。澳同。彼第云。隈厓也。此加從

自。奧聲。鳥到。陞。水曲。釋其。隩也。言二名一實也。李注。七發

知其句讀。故予取所求。此承上文。隩。篆言之。故及隩。李氏則無

取乎隩也。淮南。原道。訓。舜釣于河濱。暮年而漁者。爭處湍瀨。以

曲隈深。從自。畏聲。本一由反。與。官。督商。小塊也。從與。自。去徐

潭相。與。古。陞。水衡官谷也。未詳。水衡官。見漢書。百官公卿

文。黃字。陞。漢書。律。歷志。所云。黃帝使洽。綸。取竹之解。谷。孟康。從自。解聲。胡

漢書。律。歷志。所云。黃帝使洽。綸。取竹之解。谷。孟康。從自。解聲。胡

日。一說。昆侖之北。谷名也。此之。解。谷。似與彼不同。從自。解聲。胡

切。一曰。小谿。賦。適。膠。澗。天水。大阪也。漢書。地理志。天水

大阪。名曰。隴。阪。禹貢。梁州。西。傾。因。桓。是。來。鄭注。桓。是。隴。阪。名。從

其。道。盤。桓。旋。曲。而。上。故。曰。桓。是。今。其。下。民。謂。是。阪。曲。為。盤。也。從

自。龍。聲。力。腫。陞。酒泉。天。隄。阪。也。隄。宋。本。訛。作。依。酒。泉。郡。天

從自。衣聲。於希。陞。宏農。陝也。古號國。元應引云。今宏農。陝

地志陝原在陝州陝縣西南廿五里分陝從原為界公羊王季之子所封也。顏注急就篇號叔周王季之子也。從自夾聲。失冉切。

隄 宏農陝東陔也。字未詳何義或阪之訛。從自無聲。武切。扶

陔 河東安邑陔也。陔玉篇作縣廣韻集韻作聚名。從自悉聲。居遠切。

陔 上黨陔氏阪也。漢志上黨郡陔氏縣左文七年傳晉敗秦師于令狐即其地。從自奇聲。於离切。

陔 北陵西陔鴈門是也。釋地名鴈門山一名句注一名西陔對東陔而言也。故亦單名陔。從自俞聲。傷遇切。

陔 代郡五陔關也。漢書成帝紀後漢書見穆天子傳。從自。志作五原關。從自元聲。讀若昆。虞遠切。

陔 扶風郿有皓自。從自告聲。苦茨切。既以大阜為正義乃不與陵陔類。廁恐後人所加。大自也。一日右

丘名也。釋丘堂途梧丘釋文梧。從自武聲。方遇切。丘名也。五故反與陔音相近。

從自貞聲。陔盈切。丘名也。釋丘左澤定丘。從自丁聲。當經切。

讀若丁。鄭地。句。阪也。言陔者鄭國地名也。地名而不從大徐刪也。字便不可通。昧者且於邑部增鄭字矣。從自為聲。許為切。釋春秋傳曰將會

鄭伯于陔。見襄七年經。三傳皆作。如渚者陔丘。釋丘文。彼作如。陔釋名同。皆非也。小洲曰渚。此丘如之。從自者聲。當古

以其為丘也。故易水以阜而作渚也。從自者聲。當古。水中高者也。小徐本在此是也。此蓋庚注句首當有渚字。蓋言水中之

日水中。小洲為渚。釋名曰。如渚者陔丘。形似水中之高。地隆高而廣也。不知水部引爾雅。小州曰渚。引釋水也。此水中之渚也。

於此。又引如渚者。陔丘。引釋水也。此地上之渚也。郭氏膠葛為一。則不可通。劉氏曰。形似水中之高。地不日如水中之渚。以字

作如渚。致此支誦也。越語曰。鼃。陳宛丘也。釋丘陳有宛丘。又曰。宛丘。宛丘

又曰。宛丘。上有舜後媯滿之所封。詩譜陳者太皞虛戲氏之墟。帝

丘曰。宛丘。舜之胄有虞闕父者為周武王

說文可讀 卷二十八

六

陶正武王賴其利器用與其神明之後封其子媯滿于陳都於宛丘之側是日陳胡公

切。從自從木申聲。直

古文陳眉木。丘再成也。依漢書注引乙轉。釋丘再成爲陶丘。在

濟陰。濟當作沛。此依漢志也。志曰濟陰郡。從自。甸聲。徒刀切。夏書

曰東至于陶丘。禹貢文。今作東出于陶丘北。桂氏曰。李善顏師

以登之一字訛爲丘。北二字與鄭注導水云。言過言會者。皆是

水名。言至于者。或山或澤。皆非水名。據此則鄭本亦作至于禹

貢下文云。又東至于荷。是陶丘有堯城。堯嘗所居之。後居於唐

先至于陶丘。又至于荷也。故堯號陶唐氏也。依高帝紀注。堯

禹者。隲之借字。浚者。深取也。易恒象傳。浚恒之凶。始求深也。杜

注左傳。浚取也。墟者。黑剛土也。謂地下有墟土。則性不和柔。禾

不暢茂。耕者以一日耕休田也。周禮有一易之田。從自從土。召聲。

之少。壁危也。見於羣書者。皆但言危。此云壁者。或以其

切。從阜也。漢書文帝紀。或陸於死。如淳曰。

陸。近邊欲墮之意。後漢書張衡傳。陸焦原而跟止。注。尸子曰。莒

國有石焦原者。廣尋長五十步。臨百仞之谿。莒莫敢近也。有以

勇見莒子者。獨從自。占聲。余廉切。裴注。魏志。除。殿陛也。陛

御行。劑踵焉。從自。占聲。引漢書注。陸音鹽。除。殿陛也。陛

覽引作階。擊虞決疑要注。凡大殿乃有陛。堂則有階。無陛也。右

下除。注。除。謂門屏之間。然則除亦從自。余聲。直魚切。陸也。

漢名。以字從阜。故不用古義也。從自。余聲。直魚切。陸也。

尚書大傳。大師奏雞鳴於階下。注。階。陛也。蓋古名階。從自。皆聲。

後名陛。因而專爲殿陛之名也。經文無陛字。可見。從自。皆聲。

古階。從自。皆聲。切。非誤。陞。升高階也。元應引同。又引階作陛。同。小徐釋名。

聲。陞。升高階也。元應引同。又引階作陛。同。小徐釋名。陞

言所以納人言之階。陛也。陞。從自。生聲。切。古禮。陞。階次也。韻

字始見於戰國策。蓋秦語。陞。從自。生聲。切。古禮。陞。階次也。韻

陞。階次也。韻。陞。階次也。韻。陞。階次也。韻。陞。階次也。韻。陞。階次也。韻

陞。階次也。韻。陞。階次也。韻。陞。階次也。韻。陞。階次也。韻。陞。階次也。韻

陞。階次也。韻。陞。階次也。韻。陞。階次也。韻。陞。階次也。韻。陞。階次也。韻

陞。階次也。韻。陞。階次也。韻。陞。階次也。韻。陞。階次也。韻。陞。階次也。韻

陞。階次也。韻。陞。階次也。韻。陞。階次也。韻。陞。階次也。韻。陞。階次也。韻

陞。階次也。韻。陞。階次也。韻。陞。階次也。韻。陞。階次也。韻。陞。階次也。韻

縫也亦通又引作壁際也無孔字則不通矣蓋際為壁會只是交會之處不必有孔也其有孔者謂之隙左傳云牆之隙壤是也從自從京京亦聲也案二小夾日乃周伯琦之邪說呂氏豈

得如此疑寫 重土也 陪敦注陪增也敦厚也從自音聲 誤綺鞞切 薄回 一日滿也 一日陪臣陪備也 左傳十二年傳陪臣敢辭服

故曰 陪臣 陪道邊庫垣也 廣雅 陪從自象聲 徒玩 陪所築牆

聲也從自與聲 本音而孫 詩云 球之陜陜 大雅 縣文案玉篇球

部陜下云築牆聲後收字有陜云如之切地名廣韻七之合隔

陜陜為一字而十六蒸不收陜然則字本作陜玉篇改作陜宋

人重修反附陜於後收字中是以廣韻合為一也且築牆聲之

訓亦是希馮誤記漫加此義不悟築之登登乃言築本句尚在

度之薨薨上也說文球下云盛土于裡中也正伸毛傳說本字

安得與傳立異是後人依玉篇改篆文陜為陜即並以玉篇之

說為許說也毛傳曰陜陜眾也許說雖不必盡同要之不得如

今本從而聲而讀如仍者依公羊傳乃難乎而則聲當微異若

耳孫即是仍孫則 城上女牆俾倪也 左傳言守陬者是

而與仍雙聲可通 城上女牆俾倪也 女牆言登陬者則

是城垣之通名又名曰俾倪者猶令丁為鈴終葵為椎也集韻

作俾倪則專字矣釋名城上垣曰俾倪言於其孔中俾倪非常

也則取義矣古人 從自卑聲 符支 籀文陬從自 陬

之意不必然也 城池也 有水曰沱 無水曰隍 釋詁 隍虛也 注 隍城池無水者釋

也 從自皇聲 平光切 案隍蓋與潢同即夏小正 隍潦生萃之隍

之城者以易為據潢則以左氏為據耳隱三年傳曰潢汙行潦

說文句讀 卷之八

切。小障也。通俗文：營居為障，或作鄔。文選：長笛賦：序獨

此文而曰在阜部，又作塲。後漢書：樊準傳：修一日庫城也。字林：理塲壁，皇甫規傳：覆沒營塲。注：竝引此文。

也。從自，鳥聲。安古切。堅也。襄三十一：年傳：繕完葺牆，又云

是以令吏人完客所館。孟子：完廩，皆堅固意。本書：完下

云：古文以為寬字，完既為寬，則院為堅完之本字矣。從自，完

聲。王春切。當讀如完。少部。論山自陷也。玉篇：論亦作淪。從自，侖

聲。盧昆切。水自也。繫傳：若從自，辰聲。食倫切。水自也。

文九十二 重九

兩自之間也。依此義，則謂即從二自。小字本：李燾本：小

九切。繫傳：符救反。注：本符九。凡謂之屬皆從謂。闕。自窶

反。毛本似醉切。當本之夢。英。

也。小徐韻譜曰：穿也。六部突穿也。從謂，支聲。於決切。篆似當依玉篇廣韻作闕

部重。離騷：路幽。從謂，苜聲。苜者，譬況之詞。國策：韓

文篇。陋也。昧以險隘。從謂，苜聲。天下之咽喉，鳥懈切。

苜籀文嗑字。小徐籀文闕。從自，益。朱竹君本：篆作

此當本是兩重文，當先出。篆說曰：籀文闕從益，再出。籀

篆說曰：篆文闕從自。漢書：百官表：蘇作朕，虞顏注：蘇古益字。

塞上亭，守燧火者也。孟康曰：燧如覆米，箕縣著挈皋頭

之。從謂，從火，遂聲。集韻引：篆作闕。則隊。篆文闕眉。

文四 重二

索坡土為牆壁。賈誼新書：翟王之自為室，象形也。力軌

凡立之屬皆從立。立，象形也。漢書：景十三王傳：臣聞：悲者不

傳：索臺增成，顏注：索，古累字。案：今從糸，立亦聲。力軌。一曰

作累者，乃借累為之，又省之也。

說文句讀 卷二十一

索十黍之重也。應劭曰：十黍為索，十索為銖，夢溪筆談：唐書開
古索字，恐相傳之誤耳。筠案：玉篇云：下云：尚書以為參字，七倉
切。然則借立為參，因之借參為索，此好奇之過，非寫誤也。
△△△ 索擊也。索，廣韻：集韻引作至，非也。玉篇云：累也。可證以
從立從土。立亦聲。力軌切。

文三



陰數也。易乾鑿度：孔子曰：陽

於二，備於三，周於四，是也。八以分之，息利切。

象四分之形。

口象四方說苑發於一成。

古文四如此。

二二一 籀文四。觀禮四享，鄭注：四當為三。古書作三四，或皆積
傳是四國者，專足畏也。劉炫亦如鄭說。然賈子新書亦載楚靈
王此事云：我欲大城陳蔡葉與不羹，是知左傳本有葉與二字。
劉說誤也。即杜注曰：四國陳蔡二不羹亦據脫本說之。

文一 重二



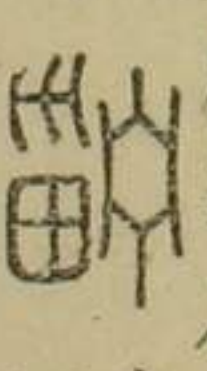
辨積物也。此積貯之正字也。積物必有器，所以辨其種

族也。器与器相交，則所空之地皆有隅，故此
字中央作象形。直呂切。凡宁之屬皆從宁。

六角形。

象形。直呂切。

凡宁之屬皆從宁。



當作 帟也。所以

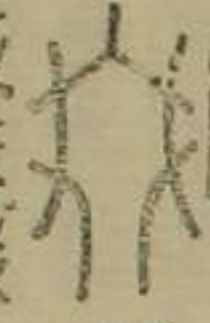
載盛米。

玉篇引：無載字，然巾部帟載米，爵也。固云：載矣，字亦借貯新序周諺曰：囊漏貯中。

從甞。甞，缶也。

從宁。宁亦聲。陟呂切。

文二



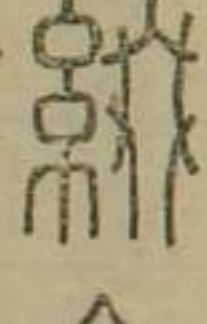
以綴說發，則綴者發之分別

聯也。廣雅作連，古今字

焉。注：綴

文也。不然，則綴隸糸部矣。

凡發之屬皆從發。



合箸也。元應兩引

猶聯也。

案謂連合使之相著也。內則：紉箴，請補綴，立政：綴衣正義：衣服必連綴著之。

從糸。從發亦聲。陟

讀陟劣切。

文二

亞

醜也。經典通作惡書。洪範六極五曰惡。傳云醜陋也。鄭注容毀故致惡也。五行傳云貌不恭之罰也。詛楚

文亞馳禮記作惡池。史記盧縮象人局背之形。詩正月不敢不孫他之封惡谷。侯漢書作亞谷。局傳局曲也。案

曲者謂偃僕。賈侍中說曰為次第也。釋言亞次也。許君列為別也。衣駕切。附邪然亞字闕干。即其形可以得次第義也。易繫辭言天下之

至噴而不可惡也。釋文荀作亞。亞次也。尚書大傳王升舟入水。鼓鐘惡觀臺惡將舟惡宗廟。凡亞之屬皆從亞。亞

惡鄭注惡讀為亞。次也。凡亞之屬皆從亞。亞。此許說。說說

佚校者自加闕字也。兩部云讀若晉。豈有有音無義之字乎。不屬日部而屬亞部。其為亞之分別文可知。衣駕切。

文二

𠄎

五行也。釋名五行者五氣也。從二陰陽在天地間交午也。當云從二從古文又其陰陽在天地間交午也。當從之以說

也。當云從二從古文又其陰陽在天地間交午也。當從之以說又字。鄭注大射儀云一縱一橫曰午。服虔曰堯作誹謗本於

橋梁交午柱頭。淮南子五行子生母曰義。母生子曰保。子母相得曰專。母勝子曰制。子勝母曰困。疑古切。凡五之屬皆從五。𠄎古文五如此。子華子五居中宮。數之所由生。一縱一橫數之所由成。

文一 重一

𠄎

易之陰數變於六。正於八。言易之陰數有六有八。不變者謂之八。變者謂之六也。八

部不在此。故連言之。下文七九兩部相繼。即不復如此說之。鄭注乾鑿度曰陽動而進變七之九。象其氣息也。陰靜而退變八

之六。象其氣消也。易乾卦正義云張氏以為陽數有七有九。陰數有八有六。但七為少陽。八為少陰。質而不變為爻之本體。九

為老陽。六為老陰。文而從變。故為爻之別名。段氏曰公子重耳筮得貞屯。悔豫。皆八。董因筮得泰之八。穆姜筮得艮之八。凡陰

不變者。從八。從八。入。入。即退之。義方竹切。凡六之屬皆從六。

文一

𠄎

陽之正也。段氏曰凡筮陽不變者當為七。但左傳國語未之見。從一。微陰從中。表

說文句讀 卷二十八 七

出也。一者陽也，陽中有陰，故為少陽，親吉切。凡七之屬皆從七。

文一

九

陽之變也。

易乾卦初九正義云：老陰老陽皆變，周易以變者為占，所以老陽數九，老陰數六者，以揲

著之數，九過揲則得老，象其屈曲究盡之形。屈曲當作詰，詰說

陽六過揲則得老陰，凡九之屬皆從九。九達道也。

律歷志：九者所以究極中，和為萬物元也。舉有切。凡九之屬皆從九。九達道也。

詩：施于中逵。韓詩作道。道，九達謂之逵。侶龜背，故謂之九。龜九

音皆疊韻。釋宮郭注曰：四道交，從九音。道亦從首，首亦從九。

出復有旁通，此即似龜背紋矣。從九音。道亦從首，首亦從九。

文二 重一

尪

獸足蹂地也。

西都賦：蹂躪其十二三。李善引字林：蹂踐也。

象形。此雖指人而言，韻會引句

首有△字，九聲。八九則非也。爾疋曰：狐狸貉貉醜，其足頤，其迹也。釋獸

雅：作貂狐貉貉疏云：鄭君所讀爾雅為貉，不為狸也。凡公之屬

皆從公。篆文內從足，柔聲。釋文云：內字林或作扭，釋獸

闕洩多扭，注說者云：腳饒也。犬部：臭，下言禽走，爪部：為，下謂之禽。左宣十二年傳：攝叔獻

也。犬部：臭，下言禽走，爪部：為，下謂之禽。左宣十二年傳：攝叔獻

麋曰：獻禽之未至，趙策：虎將即禽，禽不知虎之即己也。而相闕

兩罷而歸，其死於虎。漢書：蒯通傳：野禽彈走，犬烹，此皆但謂走

獸者也。若夫屯象傳：即鹿無虞，以從禽也。李鼎：祥曰：案白虎通

禽者何？鳥獸之總名，即比卦九五爻辭：王用三驅，失前禽，是其

義也。詩：車攻傳云：不成禽，不獻禽。雖多擇取三十焉。天官：獸人

及弊田，令禽注于虞。頭象形。案當作石鼓文作象也。從九

中，此皆通指鳥獸者。今聲。巨今。禽，禽兒頭相偕。眾部亦云：然從

選注引改言山神而形如獸也。經典借螭左宣三年傳：螭魅罔

兩文十八年傳：投諸四裔，以禦魍魎。賈注：釋文皆曰：螭，山神獸

說文可讀 卷三 六十一 折九

三

形。從禽頭從丸。中聲。王煦曰：中讀若徹。檀弓：奠徹。鄭讀歐陽喬

說。離猛獸也。李注：西都賦引歐陽尚書說如此。漢書儒林傳作

而。如虎。疑萬。即古蠱字。虫部。蠱乃其分別文也。象

形。從丸。無販。說見虫部。蠱下。象形。從丸。王矩

今。古文禹如此。漢書藝文志：大命三十七篇。周成

王時。州靡國獻鸛。鸛人身反踵。繫傳：脚跟。自笑笑。即上脣弁其

目。即集韻引作則。本草拾遺曰：鸛屬。見人喜笑。則上。食人。以上

書。王會篇：郭璞云。北方謂之土螻。西山經說：土螻狀如羊而

亦見。尚書大傳。正云：鸛鸛如人被髮。釋獸：狒狒如人被髮。迅走。食人。郭注：梟羊

反踵。見人則笑。交廣及南康山中。亦。象形。從白。從肉。讀若費。本

味。一曰：鸛鸛一名梟陽。陽。小徐作羊。兩本皆有引者。初學記引

之猶在。上。蟲也。象形。從公。變例也。諸字皆一物之全形。公

則物一節之形也。特以字形相似。類集為一部耳。若先言從公

便非理實。故鳥部字。概不言從鳥。省亦同。此意。大徐繩以常例

而倒置之。非。讀若僕。同。古文耳。漢書契多作鳥。廣韻：鸛。殷祖也。

也。私列切。川。古文鳥。釋文：狒字。又作鸛。或作鳥。然則。鳥以象其四角

吳都賦：萬萬笑而被格。李注：萬萬。梟羊也。案。鸛鸛是怪物。當在部末。小徐在禹上。亦非也。

文七 重三 牲也。釋畜釋文：畜本又作畧。又引字林：畧。產也。說文：畧

一字兩體。蓄。下云：魯郊禮。蓄。知。卽是六畜矣。匡。象耳頭足。公地

之形。許救。古文畧。下從公。此象。挽而說存也。當作。畧。小凡畧

說文可讀 卷之六 七百五十一 折四十三

之屬皆從獸。獸，守備者從犬。獸，亦聲。犬能守備，故主犬者獸以見用於人者為主，野獸從而稱之，故人獸部廣韻引字林曰：兩足曰禽，四足曰獸，雖與釋鳥合，而與禽下說以走獸不合，又是泛言之，非許君收獸于獸部之旨，舒救切。

文二

甲

位東方之孟。

言位者，十幹有定位，十二支則不言位矣。乙丁辛癸下，言春夏秋冬，作互相備之詞，豈此言之。孟，以見丙庚壬之皆為孟，兼以見乙丁辛癸之為仲邪。陽氣萌動。

漢章帝詔：方春生養萬物，從木戴孚甲之象也。猶云象木戴孚，從者猶三下云從三數，二下云從耦，不可真謂甲犬一經曰頭，從木也。釋名：甲，孚也，萬物解孚甲而生也。古狎切。犬一經曰頭，玄為甲。藝文志：陰陽家有太壹兵法一篇，五行家有泰一陰陽泰壹名者，凡五，不知此太一經何屬也。韻會引太一經頭，甲象玄為甲，似謂頭玄象天色也。集韻引作人頭空為甲，似誤。甲象

人頭。許以十幹象人體，猶緯書以八卦配人體也。乾坤鑿度云：乾為頭，首坤為胃腹，兌口離目，艮手震足，大一經曰三句，韻會引之，在徐曰之下，則是小徐所引也。集韻雖引之，而大一經曰四字作一日二字，故下文具列其異同之處，使讀者致思焉。凡甲之屬皆從甲。甲，古文甲，始於一，見於十，成於木之象。未詳其義，姑用大徐本。

文一 重一

乙

象春艸木冤曲而出。

合義與形而說之，故發端言象。月令：春三月，皆云其日甲乙。鄭注曰：乙之言軌也，萬物皆解孚甲，自抽軌而出。陰氣尚彊，其出乙乙也。申言冤曲之故也。

記律書：乙者，言萬物與一同意。繫傳曰：乙音徹，是知一為中之生，乾軌也，於筆切。與一同意。訛中，艸木之初也，故有出意。屯從中，象艸木之初生，屯然而難，故中亦有難意。乙承甲，象人頸也。以下皆蒙大一經曰亦在徐曰之下，集韻則凡乙之屬皆從乙。皆，上出也。桂氏自此至癸，一切不引。

從佳上欲出口。從乙。物之達也。此但取出意，不取難意，故復引易夫乾，窞然。從乙。乙謂草木。軌聲。渠焉切。又。古寒切。篆文乾。治也。釋文。郭引論語，予從乙。乙治之也。去本意遠矣。從爵。當云爵聲，亂有亂臣十人。字也。故彼云受治之。此云乙治之，即段切。欲出而見闕，見闕則顯其尤異也。羽求切。

文四 重一

丙 位南方也。月令夏三月，皆日其日丙。萬物成，炳然。鄭注。炳然著見而強大。陰氣初起，陽氣將虧。從一入口。一者陽也。五月於卦為姤，以一陰遇五陽，律中蕤賓，言陰氣歲蕤于下，陽喜其乍至而賓之也。繫傳曰：猶門也。易曰：乾坤其易之門，陽功成將入于口。丙承乙，象人肩也。此二句韻。會亦不引。凡丙之屬皆從丙也。兵永切。

丁 夏時，萬物皆丁壯成實。釋名：丁，壯也。物體皆丁壯也。象形也。當經丁承丙，象人心也。韻會引此二句，則在徐。日之上，戊庚辛竝放此。凡丁之屬皆從丁。

文一

戊 中宮也。月令中央土，象六甲五龍相拘絞也。拘音鉤，六日有六甲是也。惠氏棟曰：五六天地之中，故云六甲。五龍相拘絞，龍辰也。辰有五子，故云五龍。莫侯切。戊承丁，象人脅也。凡戊之屬皆從戊。戚，就也。從戊，丁聲。氏征切。戚，古文成，從戊，午。

文一

己 中宮也。象萬物辟藏，誥之形也。誥上似說誥字，萬物生於土，復歸于土，其盤辟

文二 重一

說文句讀 卷二十六

收斂作詰誦之形己字象之也白虎通己者屈神起月令其日戊己注己之言起也其含秀者抑屈而起雖異許說可推知也居己承戊象人腹也此二句韻會不引而凡己之屬皆從己

正 古文己如此此己與三相似故己亥譌三豕事見呂氏春秋察傳篇及孔子家語謹身有所承也昏義釋文引字林警身有所承也案登謹身有所承也謹同音警則轉音矣承丞音同義近從己承

讀若詩云赤烏几几彼挽一几字居隱切己廿下長跪也依類改玉篇亦云知從己其聲暨己讀若杞類篇異古國名與足部踣同字從己其聲切衛宏說與杞同

文三 重一

巳 蟲也或曰倉象蛇也海內南經巴蛇倉象三歲而出其大何如又贊曰象實巨獸有蛇吞之越象形伯加凡巳之屬皆出其骨三年為期厥大何如屈生是疑

從巳 搥擊也搥者反從巳帚闕小徐作聲非也蓋此手擊也

此而謂之闕巴帚二字皆與擊義不相比附也段氏謂當是從帚巴聲以唐韻博下切推之耳然搥擊以手帚固非手也且玉篇市昭切擊也廣韻博下切內不收而四宵收詔字市昭切擊也蓋卽此字要之召聲雖諧而說文不立帚部終以闕之為是

文二

辛 位西方月令秋三月皆曰其日象秋時萬物庚庚有實也鄭注月令庚之言更也辛之言新也萬物皆肅然改更秀實新成史記漢文卜得兆正橫其繇曰大橫庚庚古行切庚

承己象人齋凡庚之屬皆從庚鐘鼎文作辛汗簡作辛同法之耳與書辛汗簡作辛同法

文一

辛 秋時萬物成而翫釋名辛新也物初痛卽泣出依集韻引補蓋成孰之義與一辛之形不相比附故委曲引伸而傳合之變下云辛者物孰味也故由成孰而得金剛味辛之義含辛則泣辛痛亦泣有從一從辛辛鼻罪之人必辛痛遞相引伸乃得從一辛之形

從一從辛辛鼻

痛卽泣出

委曲引伸而傳合之變下云辛者物孰味也故由成孰而得金剛味辛之義含辛則泣辛痛亦泣有

罪之人必辛痛遞相引伸乃得從一辛之形

從一從辛辛鼻

痛卽泣出

委曲引伸而傳合之變下云辛者物孰味也故由成孰而得金剛味辛之義含辛則泣辛痛亦泣有

罪之人必辛痛遞相引伸乃得從一辛之形

從一從辛辛鼻

也。鐘鼎辛字或但作辛息鄰切。辛承庚象人股。凡辛之屬皆從辛。自辛犯

法也。辟下云法也從月。從辛從自。自古鼻字。言鼻人感鼻苦辛

之憂。亦以形義不相。秦曰鼻侶皇字改為罪。風俗通。古辛辛鼻

也。釋詁文莊子則陽。從辛。古聲。古乎。古文辜從夂。周禮

之親者辜之。玉篇。辜。從辛。夂聲。私列。解不受

也。經典皆借。從辛從受。受辛宜辭之。易釋文引作受。解不受

文辭從台。小司寇辭聽。呂刑師聽五辭大學。從商

辛商辛猶理辜也。依小徐通論下。商理也。小徐無此句已見受

省口作司。籀文辭從司。鐘鼎文皆用為司。是司馬

見允籀

文六 重三

辨 臯人相與訟也。桂氏引禮三朝記哀公曰寡人欲學小

廣雅表也。其下文云孔子曰爾雅以觀於古足以辯言矣。夫哀

公曰辨孔子曰辯足徵是一字。故辨辨辨皆在他部而辨獨在

本部。所引在今大戴禮。從二辛。方免。凡辨之屬皆從辨。

小辨篇中辨辨皆作辨。治也。易訟卦其辯明也。是本義樂記其治辯者其禮具則泛言

即辨之案增字。從言在辨之間。符蹇

故辨不見于經。文二

王 位北方也。月令冬三月皆曰其日壬癸注王之言任也

陰極陽生。釋天十月為陽。故易曰龍戰于野。坤上六爻詞文言曰為其

戰者接也。釋易以起裏妊也。亥下云十月微陽起。接盛象人裏

陰釋名王妊也。陰陽交物懷妊。至于而萌也。

象人裏

說文解字 卷三 六十五 折三

妊之形。壬字金文作王，是大腹形也。如林切。承亥王以子生之敘也。嚴氏曰：據通

就乃能承陽以有生，故曰承辛生子也。則小徐原作承辛王，筠

案此以方位言也。支之亥與榦之王同居北方，亥之下即是子

亥者，裹子咳也。王即妊，謂身震動。王與巫同意。巫下云與工

欲生也。生則為子矣。故曰生之敘也。王與巫同意。同意，工者象

人有規巨也。則工祇是人形。巫加兩衷舞形，王於工中

加一以象孕子之形。與巫於工中加一，以象衷形同意。王承辛

象人脛脛任體也。上文據方位而言，故又以妊說王。此又據太一


為言任也。言陽氣任養萬物於下。凡王之屬皆從王。

也。與此義相近，韻會不引此三句。凡王之屬皆從王。

文一


 冬時水土平。可揆度也。釋名：癸，揆也。揆，度也。象水從四方

漚入地中之形。居諫。癸承王象人足也。韻會引此二句，又在徐

小徐說也。凡癸之屬皆從癸。 籀文。癸從火從矢。今以例改之。

小徐作矢聲，韻會引同。案槩從矢，矢者其中正也，亦有揆度之義。

文一 重一

 十一月陽氣動，萬物滋。十一月之上，當云孳也。此以丑

之，否則當云滋也。此以寅下云韻也。而下文再見韻字推之，律

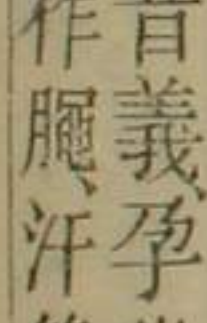
書子者滋也。言萬物滋於下也。釋名：子，孳也。陽氣始萌，孳生於

下，入以為稱。入當作人，子者男子之美稱也。許君以干支類聚

也。駁正。象形也。李陽冰曰：子在襁緜，凡子之屬皆從子。子古

文子從𠂔象髮也。從字當刪，𠂔非字，不可言從。觀𠂔

籀文子下從𠂔，有髮句，益可見。𠂔

銘作籀文子從𠂔有髮脛在几上也。 竹君本如此是

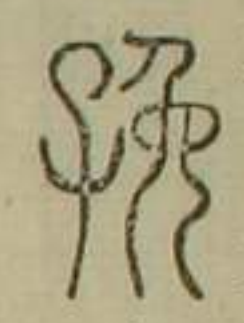
蓋後人改。裏子也。詩大明：大任有身，傳身。從子几。徐錯曰：取象

氏曰：尺與秀下朶上竝同象形也。衆經音義：孕從子從乃聲。似

誤復古編。几音市。朱切。尤誤。玉篇古文作脛，汗簡古文尚書以

說文可讀 卷三十八 六

腫為孕管子五行篇腫婦不銷弃或作媿太元媿其膏又借繩
秋官薙氏秋繩而芟之注含實曰繩釋文繩音孕以證切



生子免身也。省作免。越語將免者以告。韋注免乳也。漢

從子從免。免者挽文也。當在免部。從免而省其尾。以會解免之

辯切案芳萬切則與。女部。鱗音同義近。引經分釋之。姑存弗刪。從子在山下。與山部安宥二子

愛也。此似引伸之義。然繫傳既。從子在山下。與山部安宥二子

亦聲。疾置。乳也。左宣四年傳楚人謂乳穀。唐石經作穀

字於菴。皇氏曰。楚人謂乳為穀。謂虎為於菴。此兒。從子。散聲。古

為虎所乳。故名之曰穀。於菴也。字或作乳。見廣雅。從子。散聲。古

切。一曰。穀督也。目部。督下。不見此義。於此補之。疊韻字也。段氏

詞九辯作恂。恂。廣韻五十。侯作恂。恂。又作穀。督。又。一乳

作穀。督。其字皆上音寇。下音茂。其義皆謂愚蒙也。一乳

兩子也。方言。陳楚之間。凡人畧乳而雙產。謂之釐孳。秦晉之間

謂之鏈子。自關而東。趙魏之間。謂之孳生。字又作孳。元

應引字林。從子。絲聲。呂忠。乳子也。即孺子也。以疊韻字

孳雙生也。有乳下。一曰。輸孺。尚小也。依廣韻增刪。段氏曰。輸孺。疊韻。方言

孫是也。也。輸孺。即儒輸也。荀子。脩身。從子。需聲。而遇。少稱也。武

篇。偷儒。憚事。偷儒。即輸孺。從子。需聲。而遇。少稱也。武

母弟。八人。管叔以下。皆稱叔。唯。從子。從稚。稚亦聲。說文有釋

冉季。載一人。稱季。以其最少也。從子。從稚。稚亦聲。無稚。即今

本毛詩。尚作釋。知此。為後人誤改。居悖切。伯。庶長。稱孟。從子。皿聲。莫

切。重文多在兩部。校者增。承於人部。而此部未刪。其字在孟下。即

以爲古文孟。尚不如增。獻于口部。而欠部未刪。猶以吟也。說之

也。又案鐘鼎文。保字作。者固多。然王子吳鼎。作。保。可寇

壺。作。如。呆。爲。古文孟。保安得從之。鐘鼎孟字。如小篆。惟積

古齋孟。申鼎。作。孟。似是。偶加八。以爲。彰飾。與孟。姬鼎。作

孟。相似。不能謂。亦古文孟也。且單文孤證。不能勝衆。從子。辭聲。魚列

庶子也。公羊傳。則是臣僕庶孽之事也。從子。辭聲。魚列

汲汲生也。玉篇引云：孳孳汲汲也。元應引同。筠案當云：生也。一

言孳育而浸多也。堯典：鳥獸孳尾。豈可少生也。一義至。從子。茲

聲。在本如此。則象當從艸部。茲艸木多益也。子之切。從子。瓜聲。古乎切。無父

也。左傳：孤斬焉。在衰經之中。案喪凶禮。從子。瓜聲。古乎切。無父

恤問也。大行人王之禮。所以撫邦國諸侯者。歲徧存小行人。存類

使以存之。注。從子。才聲。禮記：子以君命在寡人。徂尊切。存勞問也。

放也。集韻引此而申。從子。文聲。古肴切。玉篇：公孝。私。惑也。

易文言：或之者疑之也。或古惑。從子止匕。矢聲。鉉引錯曰：吳古

謂匕矢二字。乃吳字誤分爲二。且据匕部。疑字下亦有此語也。

又曰：止不通也。此句解字從止也。又曰：匕反比之也。此當依鉉

引作匕。謂匕非人字。乃反匕字也。此句解字從匕也。是錯謂合

子止匕三字以會意。又曰：矢聲。此句乃謂諧聲如此明白。而其

兄顛倒其序。又橫加矣。古矢字一句。不知此等語皆後人增可

疑則闕之。不宜塗附語其切。

文十五 重四

了也。依集韻引補了也。疊韻字也。猶方言曰：佻縣也。

以聲爲義。了也。雖是本義。然不必是。牛行脚相交也。方言：軫戾

也。郭注：相了戾也。許注：淮南原道訓：軫了戾也。酉陽雜俎：野牛

其角相了戾。以此推之。則凡糾纏不順理者。皆謂之了也矣。

從子無臂象形。然象形二字。並當刪。蓋經典無了字。方言曰：了。快也。秦曰：了。殆秦始有此字。故

後漢書孔融傳曰：小而不了。則了字屬事不屬物。安得有形可象。許說了也。亦是事也。木部：櫛之古文。不從木。無頭。是從子。無

臂例也。今不刪者。蓋部中兩字皆云象形。故此不得不然。盧鳥

切。凡了之屬皆從了。無右臂也。字林同。大荒西經：有人

臂注。即從了。象形。乃後人所增。以致不通。無左臂

奇肱也。從了。象形。刪之自無窒礙。居桀切。

說文解字 卷之八 音十五 折四十三

也。字林同。廣韻作亥。大荒西經有人焉，是顛頊之子，三面一臂。注：無左臂也。廣雅：子又蝟也。釋魚：蝟，郭注：井中小蝟，蝟赤。蟲案：子，借言人者以名。從了，了象形。居月切。

文三

𠄎 謹也。經典借辱為之。大戴禮：曾子立事篇：君子博學而辱守之。史記：張耳傳：趙相貫高曰：吾王，辱王也。韋昭曰：辱，從三子。凡弄之屬皆從弄。讀若翦。子翦，雙聲，則子亦聲也。旨充切。

𠄎 迫也。謂迫笮也。集韻：辱窘也。今俗有辱感語。從弄，在尸下。尸字，祇作人字。用謂三小兒而

以一大人。一曰：弄聲。似當云弄亦。一曰：呻吟也。𠄎 盛兒也。魯靈光殿賦：芝栴攢羅。從弄，從日。繫傳：日音越，詞也。讀若蕤。詩：日黍

以戰。香，李注：戰，香，眾兒。從弄，從日。一曰：若存。魚紀切。繫傳：今音女。立反。李善音：乃立反。若蕤，艸部。蕤，茂也。則音亦兼義。

𠄎 籀文香。從二子。一曰：音，即奇字香。但言從二子，不言日。之異於日，似挽漏設。

○為日之譌，則不應為奇字香矣。當闕疑。毛本：刊改曰為日，則讀從二子，一日句絕，非也。積古齋音妊，鼓作𠄎，口日同意。

文三 重一

𠄎 不順忽出也。古忽疊韻，去祇是忽出。凡忽出者，必不順。故加不順二字，雖由到子之到而生，然非指不孝子而言。設許君以去為不孝子，則當云𠄎不

孝子，突出不容於內也。而引易以實之，何須詞費乎。從到子，骨切。易曰：突如其來如。離九四爻詞，引此者，以字義字形不甚比

不連。引下文，知非舖王莽之糟也。漢書：匈奴傳：王莽作焚如之刑。如淳曰：焚如，死如弃如者，謂不孝子也。不畜於父母，不容於

朋友，故燒殺弃之。莽依此作刑名也。案莽誤解經文，如氏阿附之。讀說文者，乃據以為說，且疑其說出於孟喜，重紕馳謬矣。

不孝子突出，不容於內也。再申易以應。凡去之屬皆從去。

𠄎 或從到古文子。華部篆文，棄從𠄎，說曰：𠄎，逆子也。似而不云從𠄎，推華棄，下文始別解𠄎字，蓋以古籀文皆從去，則𠄎固非誤，特借此以會當棄之意，非謂所棄者逆子也。不然

說文句讀 卷之三 三

則后稷之見棄，豈以其逆乎？林部，繇從流，說之曰突。**卽易突字**。忽也，正與去下忽出突如相應，豈水亦有不孝義乎？小徐本不容於內也。之下，云去卽易突字也。大徐遂之此者，蓋謂去不能譌為突，妄意突為流之譌，故遂之也。不知許君本引經以解義，非引經以證字。讀者誤會，遂加此句。後人遂以為許說，設果出許君，卽必引作去如其來如矣。**育**，養子使佗善也。作元，應引作從玉篇同。釋詁：育，養也。晉語：育門子才。從去，肉聲。余六。虞書曰：教育子。古堯典文，揚雄宗正箴，鄭注：馬云，育，長也。教長天下之子弟。案釋詁：育，長也。詩：谷風，生民傳：茲同。馬訓以長知所，據本亦作育。史記：作教，釋子，桂氏曰：釋言：鞠，稱也。郭音義：育，或從每。易：蠱卦，君子以振民育德。云：鞠一作毓。與延音義同，故多借疏為延。實則禹疏九河，是疏大戴記作通越也。既通則相去疏闊，而遠意生焉。李注：陸機連珠引作通也。遠也。此讀說文者誤增遠也字。李氏不察而連引之，胡刻無從流從正，正亦聲。所菹遠也句。

文三 重二

丑 紐也。律書：丑者紐也。言陽氣在十二月，萬物動用事。淮南天文訓：太陰在丑，歲名曰赤奮若。高注：奮起若順也。陽奮物而起，無不順其性，赤陽色用事者。月令：季冬，命農計耦耕事，正大寒，氣過農象手之形。九時加丑，亦舉手時也。又以一日言事將起也。同意：云時加丑者，漢人語也。吳越春秋：時加于巳，餘詳食部。鋪下。凡丑之屬皆從丑。**𠂔** 食肉也。類篇：𠂔，從肉丑，丑亦聲。女久。𠂔，進。句，獻也。羞，進也。釋正戴傳：天官膳夫先鄭注，竝同。許君申之以獻為其疑。於進退字也。於此既明，故下文云：所進不連獻言之。從𠂔，𠂔所進也。從丑，丑亦聲。息流切。案：𠂔，食肉也。則當收之肉部。與之羞，是其本義。當收之羊部。與美字類聚，彼說解曰：羊在六畜主給膳也。是也。而不然者，許君說丑以手食之進之，皆用手，故收之丑部。以證手義。

文三

夙

夙也。徐鍇曰：夙，斥之意。人陽氣銳而

正月。陽氣動。去黃

泉欲上出。陰尚彊。象山不達。夙寅於下也。

淮南天文訓：寅則萬物蟄蟄也。律受太蔭

者，湊而未出也。干寶說易云：正月之時，陽氣上

凡寅之屬皆從

寅

古文寅。繫傳：重陽相

文一 重一

卯

冒也。二月。萬物冒地而出。

釋名：卯，冒也。戴冒土而象開

門之形。

增韻：卯從兩戶相背，日出於卯。闕戶之時也。與卯不同。

故二月為天門。

天官書：蒼帝行德，天門為之開。

凡卯之屬皆從卯。

非

古文

文一 重一

辰

震也。三月。陽氣動。雷電振。民農時也。

律書：辰者，言萬物

當為振。振，動也。晉書樂志：三月為辰，辰，震也。謂時物盡震動而

長。月令：二月，雷乃發聲，始電。至三月而大振動。民農時者，謂民

務農力穡，物皆生從乙。乾下云：乙，七象芒達。言不從變已之本

之時也。注：謂草秒。辰，房星。天時也。從二。論常例

在辰聲之上，以從上難解。其詞與從乙從巳不類。故再提辰字

而單說之，即示部天垂象之說也。以辰代農者，經典皆然。釋天

大辰，房心尾也。大火，謂之大辰。郭注：龍星明者，以為

時侯。故曰大辰。大火，心也。在中最明。故時侯主焉。二古文上

字。凡辰之屬皆從辰。辰，古文辰。一，篆文從二。辰，古文上

也。轉。從寸在辰下。而蜀。失耕時於封疆上戮之也。寸，法度也。廣

覽孟春紀：皆修封疆。注：起其。辰者，農之時也。故房星為辰。田侯

疆畔，紀督惰窳於疆下也。

說文解字 卷二十八

也。申明失耕時之說，故義已見部首下而覆舉之。

文二 重一

巳 巳也。巳即部中巳。字漢書作目，史記作以及巳篆惟部改讀若巳，皆篆從巳。午字說用巳，止字是其徵也。或謂巳也，乃以本字為說，解案此例說經有之。許君於異部重文有之，如竝併也，併竝也是也。同部則無之，惟鳥誰也，誰即其重文。此文此本在佳部，後人遂附也。若字形不異者，許君無之。四月陽氣已出，陰氣已藏。四月之卦為乾，純陽無陰，言此者，字義萬物見成文章，故巳為蛇。易相見乎離，萬物皆相見巳，與離近，故所謂華蟲也，在衣蟲之毛鱗有文采。象形，象蛇形也。凡巳之屬者，吳越春秋越在巳地，其位蛇也。象形，詳里切。巳巳之屬皆從巳。巳用也。易師卦象，從反巳。巳巳也，巳止也，用則不形亦與巳。反羊止切。賈侍中說：巳意巳實也。象形也。小徐類聚篇曰：巳為

昔謂此當作呂，昔呂實也。案此則呂字句絕，昔呂實也為說解。嚴氏說同，惟昔作畜耳。案如此則與象形合，然艸部固作昔，昔即謂彼為傳寫譌呂為昔，而呂昔呂實也，豈非其艸名昔呂其實單名呂乎？段氏解巳意為己身之意，己實謂己堅實，呂篆上虛下實，由虛而實，指事亦象形也。案亦調停之詞，愚意賈說謂呂字當屬戊己之己部，而屈其尾以入其腹，則為己。是己意己實之象，然是會意非象形。姑竝存之，以俟知者。○白虎通禹姓姁氏，祖以億生，論衡亦曰：夏吞薏苡而生，則姓為苡氏。案億當作薏，苡氏常作以氏，女部不收姁字，知古本作呂，說又見女部姓下。

文二

午 悟也。廣雅：午，忤也。淮南天文訓：午，五月陰氣午逆陽，冒地而出也。繫傳：人為陽，一為地，一為陰，氣貫地，午逆陽也。釋名：爭注，爭者，陽方盛，陰欲起也。案午屬此與矢同意。段氏曰：矢之指事而許君不言，蓋有關文疑古切。此與矢同意。首與午相似，皆象貫之而出也。凡午之屬皆從午。**悟** 逆也。夕部，韋，悟也。衆經音

同釋詰邁逢遇選也。彡部選相遇驚也。引伸為悟逆不順之義。高唐賦。陬互橫悟。李注。悟逆也。字或作許。呂覽明理篇。夫亂世之民。長短頡頏。百疾高注。許猶大許逆也。從午。吾聲。五故。既無節度。大逆為變詐之疾也。俗作悟。

文二

未

味也。六月滋味也。六月之下。蓋有闕文。律書未者言萬物皆成。有滋味也。許君蓋用其文。

五行木老於未。

淮南天文訓。木生於亥。盛於卯。外於未。許君言此者。以字義是味。字形是木。茂盛之狀。故言此。

以引象木重枝葉也。無沸。凡未之屬皆從未。

文一

申

神也。申。晨伸傲一體相嬪。身。身一體相嬪。六字又同音。申。晨伸。又同訓。曰神。然當分為兩義。本注之神。與

持與。申。下云。人要自。其詞正同。是知申。身二字。同象人形。而官骸必有神魂。主之故。申。身。同訓。以神。至于風俗。通曰。神者。申也。則是屈伸之義。反不與許君同意。乃是晨伸傲之義也。

七月陰氣成。

繫傳。七月三陰。故曰陰氣成。體自申束。所以起字。者。拳斂之意。漢人相傳之故。訓也。釋名。申。身也。物皆成其身體。

各申束之。使備成也。淮南道應訓。約車申。轅注。申束也。內則鄭注。神大帶。所以自神約也。案神約亦即申束。從自。自持也。失人。吏目。舖時聽事。申曰

政也。仍承神也。言之。然與晨下云神也。傲下云理也。通為一義。是但知此義也。說。晨。以神。乃謂神有傲理之義。非謂晨有神。明

之義。釋詰。神治也。即許君所本。事須傲理。必有委折。當反覆窮究之。故釋詰。又曰。申。神重也。郭氏蓋以為鬼神。故于此兩條。皆曰。未詳。舖者。日加申。時食也。申。旦政者。子產所謂朝以聽政。夕

以修令。敬。姜。所謂卿大夫。凡申之屬皆從申。古文申。朝。攻其職。夕。序其業也。依。篆。改。為。本。有。小。誤。且。皆。古。申。字。不。可。偏。廢。也。積。古。齋。嘉。禮。尊。神。保。是。言。從。甲。午。蓋。吉。獨。明。案。以。而。是。德。一。從。一。從。然。則。許。君。少。收。字。耳。一。固。自。是。古。文。也。籀。文。申。整。齊。之。則。作。有。則。人。部。伸。又。部。晨。仍。即。此。字。擊。小。鼓。引。樂。聲。也。引。無。

聲字詩有替應田縣鼓箋田當作棘棘小鼓在大鼓旁應鞭從之屬也聲轉字誤變而作田鄭注周禮大師引詩應棘縣鼓申東聲羊音切周禮曰小樂事鼓轉春官小師引詩應棘縣鼓官大師令奏鼓棘鄭司農曰棘小鼓也先擊小鼓乃擊大鼓小鼓為大鼓先引故曰棘棘讀為道引之引東縛摔批為與段氏於句末增曳字余本從之又疑曳與為可單摔持其髮而拖之也自楊慎以史記痲从獄從申從乙中為當作此字段氏用之似于情事不合乙當作羊朱切曳曳也元應引作申也牽也嚴氏謂申為與也總承與曳而申明之然玉篇亦如元應故未敢改又史記淮南衡山傳日夜從容王漢書作縱與從容疊韻縱與雙聲皆從憑之古字也與曳亦雙從申聲則雙單皆可用矣引之形竊意切即曳之古文

文四 重二

酉

就也。酉乃古酒字也故律歷志曰留孰於酉天文訓曰酒篆下就也同用一義足見其意矣爰季良壺云白酉齊侯甌云皆旨酒也而鐘鼎酉字及尊鄭所從之酉有酉

篆近莽器亦多作酉間有作酉者酉字不見古器銘八月黍成可為酌灑以八月與十二支之酉黏合仍以酌灑應就也象古文酉之形也酉當作耶凡酉之屬皆從酉汗簡引作非非故云古文酉從一非引補非為春門萬物已出非為秋門萬物已入非部云二月為天門此承而推演之左僖五年傳事為啟閉立秋冬從一非閉門象也非即非字鐘鼎卯字皆作也陰氣用事為閉故說曰象開門之形不日從兩戶相背也酒溫克彼昏不從水從酉酉亦聲子酉一曰造也吉凶所造也

知壹辭日富從水從酉酉亦聲子酉一曰造也吉凶所造也

御覽引所下有起字小徐作造起事類古者儀狄作酒醪禹嘗

酒賦引有起無造初學記引亦作起造

之而美遂疏儀狄國策杜康作秫酒見博物志亦

衣也齊民要術造笨麵餅法麵成打破從西豕聲莫紅

孰鞠也生衣即從西甚聲余箴命釀醞也化酒曰釀母也元

引此而申之曰釀頭也案廣雅曰醞醞釀酸也曹憲云酸音豆

集韻引字林酸重釀也北堂書鈔引酒經云恬醞九投澄清百

品然則投即廣雅所謂釀也元應謂之頭者蓋初釀之名再以

此酒釀之如以母生子故謂之母今本無母也二字蓋不知者

刪之元應又引三蒼米麴所作曰釀從西囊聲女亮釀也九醞甘醴

西盥聲於問廣韻釀從西弁聲芳萬醴

酒母也段氏曰米部籥酒母也此除亦訓酒母則今之醴從西

余聲讀若廬同都下酒也詩伐木醴酒有蕝傳以筐曰

盥聲於問廣韻釀從西弁聲芳萬醴

西盥聲於問廣韻釀從西弁聲芳萬醴

西盥聲於問廣韻釀從西弁聲芳萬醴

西盥聲於問廣韻釀從西弁聲芳萬醴

西盥聲於問廣韻釀從西弁聲芳萬醴

西盥聲於問廣韻釀從西弁聲芳萬醴

西盥聲於問廣韻釀從西弁聲芳萬醴

西盥聲於問廣韻釀從西弁聲芳萬醴

西盥聲於問廣韻釀從西弁聲芳萬醴

西盥聲於問廣韻釀從西弁聲芳萬醴

西盥聲於問廣韻釀從西弁聲芳萬醴

西盥聲於問廣韻釀從西弁聲芳萬醴

西盥聲於問廣韻釀從西弁聲芳萬醴

西盥聲於問廣韻釀從西弁聲芳萬醴

西盥聲於問廣韻釀從西弁聲芳萬醴

西盥聲於問廣韻釀從西弁聲芳萬醴

盥聲於問廣韻釀從西弁聲芳萬醴

盥聲於問廣韻釀從西弁聲芳萬醴

盥聲於問廣韻釀從西弁聲芳萬醴

盥聲於問廣韻釀從西弁聲芳萬醴

盥聲於問廣韻釀從西弁聲芳萬醴

盥聲於問廣韻釀從西弁聲芳萬醴

盥聲於問廣韻釀從西弁聲芳萬醴

盥聲於問廣韻釀從西弁聲芳萬醴

盥聲於問廣韻釀從西弁聲芳萬醴

盥聲於問廣韻釀從西弁聲芳萬醴

盥聲於問廣韻釀從西弁聲芳萬醴

盥聲於問廣韻釀從西弁聲芳萬醴

盥聲於問廣韻釀從西弁聲芳萬醴

盥聲於問廣韻釀從西弁聲芳萬醴

盥聲於問廣韻釀從西弁聲芳萬醴

盥聲於問廣韻釀從西弁聲芳萬醴

盥聲於問廣韻釀從西弁聲芳萬醴

盥聲於問廣韻釀從西弁聲芳萬醴

盥聲於問廣韻釀從西弁聲芳萬醴

盥聲於問廣韻釀從西弁聲芳萬醴

成呂覽記此禮亦在孟夏紀若夫三輔黃圖之言耐金也曰
耐正月作酒八月成三重釀醇酒也則是仲秋蓋自是漢禮
濁酒也。周禮酒正作盜鄭注盜猶翁也成而翁翁然蔥
日清醜之美高注醜音養清酒也。從酉盞聲。鳥浪

其義異其字亦小異或非一字邪。從酉盞聲。鳥浪
也。三蒼醇。從酉農聲。洪範農用八政鄭
段氏改篆從耳說曰耳聲桂氏曰玉篇廣韻皆有醜無
醜而集韻類篇引說文作醜字林作醜非也而容切。一曰酒

重釀者。依集韻類。一宿酒也。一曰買酒也。詩伐木無酒
宿酒也。箋。酤買也。案一曰五字似後增伐木釋文酤毛音戶一
宿酒也。說文同鄭音顧又音沽買也。據此則隋本說文無此五
字。從酉古聲。古乎。切。宿酒也。說文同鄭音顧又音沽買也。據此則隋本說文無此五

字。從酉古聲。古乎。切。宿酒也。說文同鄭音顧又音沽買也。據此則隋本說文無此五
字。從酉古聲。古乎。切。宿酒也。說文同鄭音顧又音沽買也。據此則隋本說文無此五

醴。疊韻為訓猶孟子言汜濫也。申以行酒指其實也。廣韻醴下
云醴。鴈即江源可以濫觴之說行酒猶云浮白矣。特此字不與

酌類。廁或後人亂之。如醕。從酉監聲。盧職
不與醇醲類。廁是其比也。從酉監聲。盧職
淫長也。玉篇。從酉鞞眉聲。古禪
篇淫作苦。從酉鞞眉聲。古禪
有此。今酉。酒味苦也。玉篇。從酉今聲。咽兼
文。廣韻引作酒味厚也。書正義說文云。醕。酒厚味也。酒味之厚必

廣韻引作酒味厚也。書正義說文云。醕。酒厚味也。酒味之厚必
嚴烈人之暴虐與酒嚴烈同。故謂之醕。筠案借醕為譽耳。不可
望文。從酉告聲。苦洪。酒味苦也。各本及集韻引並同。小
為義。從酉告聲。苦洪。酒味苦也。各本及集韻引並同。小
林改說文也。洞簫賦。良醪醴而有。從酉豐聲。徒紺切。玉篇
味。李注引字林。醴。醴同。長味也。從酉豐聲。徒紺切。玉篇

味。李注引字林。醴。醴同。長味也。從酉豐聲。徒紺切。玉篇
亦訓以酒氣與字林同。從酉來聲。普活
廣韻。醴。酒氣又。醕。蒲撥切。從酉來聲。普活
亦訓以酒氣與字林同。從酉來聲。普活

亦訓以酒氣與字林同。從酉來聲。普活
亦訓以酒氣與字林同。從酉來聲。普活

亦訓以酒氣與字林同。從酉來聲。普活
亦訓以酒氣與字林同。從酉來聲。普活

亦訓以酒氣與字林同。從酉來聲。普活
亦訓以酒氣與字林同。從酉來聲。普活

此後人妄刪之文也。玉篇醮冠娶妻也。禮祭也。當是據說文原
本所謂冠者士冠禮若不禮則醮用酒三加凡三醮注酌而無
酬酢曰醮是也。所謂昏者士昏禮父醮子命之迎婦嫡婦則酌
之以醴庶婦使人醮之酌之以酒是也。所謂禮祭者廣雅醮祭
也。文選高唐賦醮諸神禮太一李注。從酉焦聲。子肖切。醮
醮祭也。此則後世之事於經無徵也。從酉焦聲。子肖切。醮
或從示。此字蓋後世之專字也。醮醮也。從酉替聲。子朕切。

酌 少少飲也。玉篇酌與酌同。桂氏段氏皆曰。士虞禮注少
皆為酌。三酌字必皆酌之字誤。其一云。今文者則古文之誤。許
用古文禮故作酌。禮記多用今文。故作酌。士昏禮注。酌漱也。酌
之言演也。安也。曲禮。主人未辨客不虛口。從酉勻聲。勻少也。兼
注。虛口謂酌也。釋文。以酒曰酌。以水曰漱。從酉勻聲。意余刃切。

酌 獻。主人進客也。連獻言之者。獻酢酬三者為燕禮之
客。曰獻。賓飲獻畢而酌與主人。曰酌。主人飲酌畢又酌與賓。曰
酬。詩楚茨。獻酬交錯。箋。始主人酌賓為獻。賓既酌主人主人又
自飲酌賓曰酌。瓠葉酌言酌之。傳。酌道飲也。箋。主人
既卒酌爵又酌自飲卒爵復酌進賓。猶今俗之勸酒。從酉曷聲。

市流 醮或從州 醮 客酌主人也。從酉管聲。在各切。
醮醮二字與今人音義互異。似許君亦誤。案有司徹祝洗酌授
尸。尸以醋主婦。注云。今文醋曰酢。特牲饋食禮。祝酌授尸。尸以
醋主人。注云。古文醋作酢。夫今文古文。醋酢互用。則是一字兩
體也。且有司徹又曰。祝酌授尸。尸以醋主人。其字從昔。上文又
云。受三獻爵。酌以酢之。其字則從乍。又鄉射禮。賓實爵主人之
席前。東南面。酢主人。其字亦從乍。又周禮。司尊彝。諸臣之所昨
也。注。昨讀為酢。昨亦從乍。故破讀為酢。此漢人用酢為醋之證。
所宗者。儀禮。醋酢互見也。況古者名醯不名酢。疑漢人始呼醯
為酢。許君始分醋為酌。醮醮專為醯之名耳。醮醮。飲酒俱盡也。說見
切。醮醮。飲酒盡也。曲禮。長者舉未醮少者。從酉。醮醮聲。此發
借也。小徐作爵聲。韻會引同。非是。史記游俠傳。與人飲。使之酌。
徐廣音子妙反。盡酒也。漢書作酌。說苑。飲不酌者。浮以大白。續
漢書五行志。嚼復嚼者。京都飲酒相強之詞。從酉。醮醮聲。御
也。西都賦。注引說文。醮子耀切。孫子肖切。醮醮。樂酒也。依
覽引乙轉。衆經音義。漢書。應劭曰。不醉不醒曰。從酉。從甘。尚書
醮。一曰樂酒曰醮。楚詞。章句。引詩樂酒今昔。醮醮。甘酒。

嗜甘亦聲。胡甘切。樂酒也。詩借湛為之。大雅抑篇。從酉。尤

聲。丁含切。私。句。宴飲也。字林同。醜與食部餽一字。私者。醜

楚茨。諸父兄弟。備言燕私。是也。常棣。飲酒之餽。魏都賦注。引韓

詩。飲酒之醜。韓詩云。夫飲之禮。不脫屣而即序者。謂之禮。跪而

上坐者。謂之宴。能飲者。飲之。不能飲者。已。從酉。區聲。依據

謂之醜。角弓。如食宜。軀字與饋同。從食。醜。仲秋。乃命國醜。為

醜。禮器。周禮。其酒醜與。注。合錢飲酒。為醜。從酉。康

聲。其虐切。醜。醜或從巨。醜。王德布。大飲酒也。史記索隱

布。德大飲酒也。顏師古曰。醜之為言布也。周禮。族師。春秋祭醜

注。醜者。為人物災害之神也。族無飲酒之禮。因祭醜。而與其民

以長幼相醜。醜焉。詩。良耜。箋云。又有祭醜。合醜之歡。漢書音義

文。穎曰。漢律。三人已上。無故羣飲。罰金四兩。今恩詔。橫賜。得令

聚會。飲食五日。醜。布也。從酉。甫聲。薄乎。醜。醉飽也。從酉。容

言。天子布恩于天下。醜。卒也。御覽引作。各卒其度量。聲。讀若棘。

尤切。又普裴切。醜。卒也。御覽引作。各卒其度量。聲。讀若棘。

不至於亂也。諸葛亮誠子曰。主意未殫。賓。一日。酒潰也。從酉。卒

當云卒聲。醜。醉也。從酉。熏聲。許云。詩曰。公尸來燕。醜。醜大

將遂切。醜。醉也。從酉。熏聲。許云。詩曰。公尸來燕。醜。醜大

鳥驚。公尸來止。熏熏。傳。熏熏。和說也。箋。不敢當王之燕禮。故變

言來止。恐字既譌。鄭君曲解之也。豈有上四章皆云來燕。末章

始不敢當乎。釋。醜。醜酒也。依書釋文。引補。通俗文。醜酒。從

文。熏。說文作醜。醜。醜酒也。依書釋文。引補。通俗文。醜酒。從

酉。熒。眉聲。為命。醜。醜酒也。依書釋文。引補。通俗文。醜酒。從

也。醉怒曰醜。書。微子。我用沈。醜于酒。從酉。句聲。香遇。醜。病

傳。醜。營。無逸。傳云。以酒為醜。謂之醜。從酉。句聲。香遇。醜。病

酒也。一曰。醉而覺也。依詩。疏。引。刪。疏。引。此。而。申。之。曰。言。既。醉。得

如醒。傳。病。從酉。呈聲。直貞。醜。治病工也。天官有醫師。食醫

說。目上一曰。毆病聲。酒所以治病也。此又一說也。据病者言不

謂毆為瘕之省。戶部瘕。劇聲。也。射義。酒者所以養病也。周禮有醫酒。此又一說也。竊欲以

毆聲。不須委曲說以會意也。天官酒正四。古者巫彭初佗醫。海

飲。二曰醫。注醫。即內則或以醕為醴者。西經。開明東有巫彭。巫抵。巫陽。巫履。巫凡。巫相。注。皆神醫也。世

本曰。巫彭作醫。○眾經音義引云。醫治病工也。醫之性得酒而

使。故字從酉。毆聲。古者巫彭初作醫。毆亦病人聲也。酒所以治

病者。藥非酒不散也。二十四卷又引云。醫治病工也。醫之性得

酒而使。藥非酒不散。故字從酉。毆。病。人聲也。案前引文義似順。姑記於此。禮祭。東茅加于裸

圭。而灌鬯酒。是為茵象神飲之也。亦借縮字為之。郊特牲。縮酌

云。裸圭者。以下云。灌鬯酒之故。示部。裸。灌。祭也。飲者。神食氣也。

天官甸師。祭祀共蕭茅。注。鄭大夫云。蕭。字或為茵。茵。讀為縮。束

茅。立之。祭前。沃酒其上。酒滲下去。若神飲之。故謂之縮。縮。浚也。康成謂縮酒。沛酒也。從酉。從艸。春秋

傳曰。爾貢包茅不入。王祭不供。無旨茵酒。信四年文。一曰。茵。榼

上塞也。桂氏曰。塞。榼口者。所以清酒。本書榼。酒器也。清。茵酒也。

文。謂以茅沛之。而去其糟也。箋。王有酒。則沛茵之。釋

段氏曰。以艸室榼。上孔曰茵。薄酒也。楚詞。漁父。何不餽

從酉。商聲。讀若離。呂支。醕也。廣雅。同。廣。韻。曰。醋。味。從酉。鐵聲。初。滅

醕也。廣雅。同。血部。醕。酸也。許君。以酸為醋。從酉。交聲。素

切。關東謂醕曰酸。籀文酸從醕。醕。醕也。酒正。辨

物。三日漿。注。漿。今之載漿也。從酉。戔聲。徒奈切。醕。醕也。廣

禮運。以為醴酪。注。酪。酢也。醕。醕也。齊民要術。有作醕。醕。醕也。從酉。凶

醕。醕也。俗作醕。醕。醕也。法。云。醕者。今醋也。醕。醕也。從酉。凶

醕。醕也。內則。黍醕。注。釀粥為醕。又注。酒正。醕。醕也。從酉。

醕。醕也。呂覽。重已篇。其為飲食醕醕也。注。酒正。二

醕。醕也。曰。醕。齊醕者。以槩與黍相釀。不以麴也。濁

而恬耳。案恬。即恬。鄭注。

酒正。亦以醕。齊為恬酒。

賈侍中說。醕為鬻清。

注。醕。今之粥內則

說文可賣

卷三

三

久而味美也。案釋及澤古文。從酉。水半見於上。酉字之形與台假借字。醕則後作之專字也。從酉。水半見於上。同。而酉字之義則與酒半見於上之語與谷從水半見出於口同。特以酒從水。酉即從水。水以相避耳。不可泥。禮有大酉。掌酒官也。注。酒熟曰酉。大酉者。半水生義。字秋切。凡酉之屬皆從酉。此酒器也。從酉。井。奉之也。祖昆之長。

周禮六尊。犧尊象尊。著尊。壺尊。太尊。山尊。目待祭祀賓客之禮。春官小宗伯辨六尊之名物。以待祭祀賓客。案六尊見司尊彝職。注曰。鄭司農云。獻讀為犧。犧尊飾以翡翠。象尊以象。鳳皇或曰以象。骨飾。著尊。著略。尊也。或曰。著尊。著地無足。壺者。以壺為尊。春秋傳曰。魯以魯壺。大古之瓦。山尊。山罍也。志林。先代不識。犧尊。魏明帝時。魯郡於地中得齊大夫子尾送女器。有犧尊。作犧牛形。自爾乃知其形。博古圖有犧尊象尊。皆全體象形。禮圖於圓尊之上。作犧及象形。非也。此篆後人加也。士喪禮。為尊。特牲饋食禮。舉解者。洗酌于其奠。石經奠作尊。案奠從升。奠從丌。隸升作大。丌作六。形似易。譌故改為。以別之。是以廣韻二十三。竟。尊。說文曰。酒器也。本又作算。則知所據說文有兩本。一本已改從寸。一本未改從升也。云本又作。則非重文可知矣。是以釋器釋文引說文云。字從酉。寸。酒官法度也。竝不復及從升之算。知所據者已改之本也。校者。掇拾兩本。而目為重文。豈其然乎。曹憲文字指歸曰。檢字無此。從缶。從木者。說文云。字從酉。寸。酒官法度也。今之尊卑。從此得名。故尊亦為君父之稱。是曹氏据本。亦如陸氏。皆不知為隸書。而從為之辭。○說文從奠之字。十無一從尊者。

文二 重一

成

滅也。

淮南子白虎通竝同。史記律書。成者言萬物盡滅。故曰成。然段氏改為成也。是也。火部威。陽氣至。成而九月。陽氣微。萬物畢成。陽下入地也。鄭注周易。建戌之月。陽盡。又云。亡射。射。厭也。言陽氣究物。而使陰氣畢。剝落之。終而復始。無厭已也。位於戌。在九月。五行土生于戌。盛于戌。寅。魏臺訪議。高堂隆曰。土始生於未。盛於戌。終於辰。皆與許說異。從戌。含一。辛。律。凡戌之屬皆從戌。

說文

文一

亥 廣雅同律書亥者該也言陽氣藏於下故該也律
丑周建子皆用三微之月秦建亥漢初沿之然亥萬物閉藏但
 存根亥不可用也又案爾雅歲名始於攝提格終於赤奮若鄭
 注蒼族氏用之淮南王前漢人天文訓之言十二月也首云斗
 指寅則萬物蟄末云丑者紐也其言歲也曰太陰元始建于甲
 寅一終而建甲戌二終而建甲午三終而復得甲寅之元是仍
 用甲辰起于甲寅之說也張揖魏人也廣雅釋天曰甲乙為幹
 寅卯為支仍用古說其下文言曰辰占國之術又始于子周終
 于亥燕則與許君始子終亥同矣余究不知此說始於何人也

十月微陽起接盛陰從二 **二古文上字**
事嫌於無陽故以名此月焉正義其實陰陽恆有詩
 緯曰陽生酉仲陰生戌仲是十月中兼有陰陽也 一人男一
 人女也男女者所 **從乙** 此言從則下文不得言象且
 甲乙燕乞二字義皆不合 象裏子咳
 咳之形在二人之左裏之之狀也咳與亥皆以同音為義而
 咳則不取本義雖咳亦通作該前漢律歷志曰該藏萬

物似與裏子義合然咳重言之
似指胞中拳曲之狀胡改切 春秋傳曰亥有二首六身三

十年 **凡亥之屬皆從亥** **不**
積古齋師旦鼎下 **古文亥** **亥**

為豕與豕同意 亥為豕與巳為蛇同術家以三十六禽配十二
 辰是也小徐祛妄篇引李陽冰說古文亥本象

豕減一畫爾是字形 **亥而生子復從一起**
始一終亥亥反于一
 命包陰陽之性以一起
 人副天道故一生子

文一 重一

說文解字句讀第十四 下

翼城焦騰鳳校

詩文各論

卷二十六

一百九

折九

三

