

和名類聚鈔

一二三四五  
六七八九十  
上

特別  
ホ2  
6837  
1



特研圖書  
No. 29 581  
30. 1. 10  
大野 教授

木2  
6837

倭名類聚鈔序

竊以延長第四公主柔德早樹淑姿  
如花吞湖陽於胸陂籠山陰於氣岸  
年纔七歲初謁先帝先帝以其姿色  
言笑每事都雅特鍾愛焉即賜御府  
箏手教授其譜公主天然聰高學不  
再問一二年間能究妙曲十三絃上  
更奏新聲自醜翻山陵雲愁水咽永



辭魏闕之月不拂秦箏之塵時時慰  
幽閑者書畫之戲而已於是因點成  
蠅之妙上屏風以筆迴鸞之能亦巧  
垂露漸辨八體之字豫訪萬物之名  
其教曰我聞思拾芥者好探義實期  
折桂者競採文花至于倭名棄而不  
屑是故雖一百秩文館詞林三十卷  
白氏事類而徒備風月之興難決世

俗之疑適可決其疑者辨色立成楊  
氏漢語鈔大醫博士深江輔仁奉  
勅撰集新鈔倭名本草山州負外刺  
史田公望日本紀私記等也然猶養  
老所傳楊說纔十部延喜所撰藥種  
只一端田氏私記一部三卷古語多  
載和名希存辨色立成十有八章與  
楊家說名異實同編錄之間頗有長

短其餘漢語鈔不知何人撰世謂之  
甲書或呼爲業書甲則開口褒揚之  
名業是服膺誦習之義俗說兩端未  
詳其一矣又其所撰錄音義不見浮  
僞相交海蛸爲虬河魚爲鱗祭樹爲  
糲澡器爲椽等是也汝集彼數家之  
善說令我臨文無所疑焉僕之先人  
幸桑公主之外戚故僕得見其草隸

之神妙僕之老母亦陪公主之下風  
故僕得蒙其松容之教命固辭不許  
遂用修撰或漢語鈔之文或流俗人  
之說先舉本文正說各附出於其注  
若本文未詳則直舉辨色立成楊氏  
漢語鈔日本紀私記或舉類聚國史  
萬葉集三代式等所用之假字水獸  
有葦鹿之名山鳥有稻負之號野草

之中カハ女メ郎ナリ花ハナ海ウミ苔コケ之ノ彙タビ於ニ期コ菜ノ等リ是ナリ  
也ナリ至テハ如ナルニ於ラ期コ菜ノ者ノ所レ謂ユル六ム書ノ法ハ其ノ五ノ  
曰ク假カ借ト本ト無ク其ノ字ハ依テ聲ニ託ク事者乎カ內ニ  
典ノ梵ノ語モ亦レ復ス如シ是レ非ス無ク所レ據ユル故ニ以テ取ル  
之ヲ或レ復有以テ其ノ聲ヲ用ル于レ俗者雖レ非ス倭ト  
名ニ既ニ是ニ要ス用ス石ノ名之磁石磬石香名  
之ヲ沈香淺香法師具之香爐錫杖畫師具之燕脂胡粉等是也ナリ或レ復有俗

人ヲ知テ其ノ訛ヲ謬ヲ不能改メ易ス者ハ鮭ノ訛ヲ爲ス鮭ノ  
摺讀如シ杉ノ鍛冶之音誤テ涉ス鍛冶蝸蝸  
之名僞用蠅蟻等是也ナリ若キ此之類注  
加ヘ今案聊明故老之說略述閭巷之談掩而謂之欲近於俗便於事臨忽忽  
忘如指掌不欲異名別號義深旨廣  
有煩干披見焉上舉天地中次人物  
下至草木勒成二十卷卷中分部部

中分門四十部二百六十八門名曰  
倭名類聚鈔古人有言街談巷說猶  
有可採僕雖誠淺學而所注緝皆出  
自前經舊史倭漢之書但刊謬補闕  
非才分所及內慙公主之照覽外愧  
賢知之盧胡耳

終序

新刻倭名類聚鈔凡例

- 一 是書篇帙有多少少者世多傳焉多者纔存一部而已但恐其久而亡故命工新刻焉
- 一 舊本謄寫之脫誤重複行無高低字無細大憂其混淆而難見故考諸書而訂正者不少矣且其第十之卷末九葉脫失者乃以別本而補之
- 一 訛謬猶遺者今欲正焉然以本朝古書之不多傳而無可以爲之證故疑以傳

疑不敢容易改焉

一部類之數與其自序異者郡類與鄉類

相矛盾者皆姑依舊矣蓋存古也

一校書如風葉塵埃隨掃隨有古猶然况

今傳寫之多誤活字之牴牾不遑悉考

者乎見者自擇可也

番陽那波道圓識

題倭名鈔

從五位上能登守源朝臣順者其先出自弘

仁帝帝生定賜源姓號之楊院大納言定生

至仕擢從四位下左京大夫所謂天下之好

色者也至生攀攀生順順為人博聞強記識

字屬文賦詩又詠倭歌比壯舉名進士直葬

學院邑上帝天曆五年詔順及大中臣能宣

清原元輔紀時文坂上望城於昭陽舍撰後

撰和歌集二十卷時人謂之梨壺五人順為

之最侍中亞將謙德公為撰和歌所別當順

爲之文其略曰雄劍在腰拔則秋霜三尺雌  
黃自口吟又寒玉一聲世以爲羨談是年冬  
十月順依藏人少內記大江澄景奉宣而作  
禁制撰和歌所闕入文先是萬葉集傳于世  
久矣然自沙門勤操空海造以呂波字而后  
人皆赴簡便而不讀萬葉萬葉書體殆漸廢  
弛順懼其古風之委地而以國諺爲之訓點  
至今學和歌者大率賴之順之功居多八年  
春三月順編橘在列集七卷在列者爲延長  
承平之詩人後薙髮于天台山改名尊敬者

也順平日好誦在列詩故及此焉康保年中  
補總州負外郎又除戶部郎中圓融院天延  
四年正月請依和泉國功補淡路守不許天  
元三年正月請依和泉所濟功勞次第任伊  
賀伊勢守不許順嘗在上野守大主亭賦詩  
其序有云有好學而無益者前泉州刺史順  
一生貧而樂道徒繼原憲之前蹤九年沉於  
散班空添密舍之龙鬢蓋述其懷也順同時  
有善吏部王才子源澄源文藤勤橘正通慶  
保胤之輩皆以文會者也順又與貞上人淨



關梨爲方外之交或時入棲霞寺應李部王之教或時遊白河院添藤武衛之興賦紫藤於嵯峨院詠紅葉於源氏宅平生詩文甚繁其後順任能登國守將行時赴右監門藤將軍亭慶保胤在座餞順勸醉惜別曰雖三百盃莫強辭邊土是不醉鄉此一兩句可重詠北陸豈亦詩國順又著倭名類聚鈔語在其自序中倭名有詳略二本今所新刊者是爲詳本那波道圓來告刻梓事且問順世系余於是記其事迹之少概以贈之吁古稱揚子

雲識字然九原不可作也源順者吾邦千歲之子雲乎熟知倭名者且暮遇之

元和三年丁巳冬十一月 日 羅浮散人洗筆於雲母谿清處

倭名類聚鈔卷第一

源順撰

天部第一 地部第二 水部第三

天部第一

景宿類第一 雲雨類第二

風雲類第三

景宿類第一 天河附出

日 造天地經云佛冷寶應菩薩造日

陽鳥 歷天記云日中有三足鳥赤色今按

文選謂之陽鳥日本紀謂之頭八咫

鳥田氏私記云夜太加良須

月 弦月

造天地經云佛令吉祥菩薩造月  
劉熙釋名云弦月月之半名也其形  
一旁曲一旁直若張弓弦也弦和名由美

望月

釋名云望月和名毛月大十六日小

暈

十五日日在東月在西遙相望也  
郭知玄切韻云暈氣繞日月也音運  
此間云日月加左辨色立成云月院

蝕

釋名云日月虧曰蝕音食稍小浸虧  
也

星

如虫食草木葉故字從虫食也  
說文云星萬物精上所生也桑經反

明星

和名保之  
兼名苑云歲星一名明星此間云加阿

長庚

兼名苑云太白星一名長庚暮見於

牽牛

西方為長庚此間云由不  
爾雅註云牽牛一名河鼓和名比古  
保之又以

織女

兼名苑云織女牽牛是也和名太奈  
八太豆女

流星リウセイ

兼名苑云流星一名奔星和名與八比保之兼名苑云彗星其形如箒也音遂

彗星スイセイ

又音歲和名八木保之宿耀經云昴星六星火神也音與卯

昴星スル

同和名須八流兼名苑云一名天漢今按又名河漢

天河テンカ

一名銀河也和名阿萬乃加八

雲雨類第二

說文云雲山川出氣也王分反和名久毛唐韻云霞赤氣雲也胡加反和名加須美

霧クモ

爾雅云地氣上天曰霧亡遇反與務同和名岐利今按水氣也老子經云在天為霧露在地為泉源是也兼名苑云一名雲音蒙一名霧音分水氣著樹

虹ニ

木為霧也毛詩註云螭螭虹也帝董二音螭又作螭和名爾之兼名苑云虹一名蜺五稽反與蜺同又五結倪擊二反今按雄曰虹雌曰蜺也

雨アメ

說文云水從雲中而下也音禹和名阿女

霖コサ

兼名苑云細雨一名霖霖小雨也麥木二音和名古

霖カサ

兼名苑云霖三日以上雨也音林和名祭加今按又連雨又名苦雨爾雅註阿女云霖一名霽音滂久雨也

霽ヒサ

文字集略云霽大雨也音沛日本私記云火雨和名比雨冰同上今按俗云比布留

暴雨ヒササキ

霰雨シラカサ

楊氏漢語鈔云白雨和名無孫恂曰霰雨小雨也音與終同漢鈔

霽ヒササキ

云之久禮說文云霽屋簷前雨流下也音溜和名阿萬之太利

潦ヒササキ

沫雨シメカサ

唐韻云潦音老和名爾八雨水也淮南子註云沫雨雨潦上沫起若覆盆和名宇太加太

風雪類第三

風

颯ヒササキ

春秋元命苞云陰陽怒而為風文選詩云回颯卷高樹兼名苑云颯暴風從下而上也音焱和名豆無之加世

嵐

孫愐云嵐山下出風也廬含反和名阿良

暴風

史記云暴風雷雨漢鈔云八夜知又乃和木乃

大風

漢書云大風吹兮雲飛揚此間云於保

微風

崔豹古今註云柳微風大搖此間云

雪

說文云雪冬雨也五經通義云陽則散為雨水寒則凝為雪霜皆從地而

沫雪

昇者也又作霽音切和名由木日本紀云沫雪阿和其弱如水沫

霜

陸詞切韻云霜凝露也音蒼和名之毛

靄

說文云靄早霜也丁念反和名八豆之毛

雹

陸詞云雹雨冰也補角反和名安良禮

霰

爾雅註云霰冰雪雜下也七見反又

作霽和名美曾禮

霽

孫愐云霽雨雪相雜也音於驚反文

露

選雪賦師說曰三曾禮

三禮義宗云白露八月節寒露九月

節音路白虎通云甘露羨露也降則物無不羨盛矣和名豆由

地部第二

山谷類第四 巖石類第五

林野類第六 田園類第七

塵土類第八

山谷類第四

嶽カク蔣飭切韻曰嶽高山名也五角反又

作岳訓與丘同未詳漢鈔云羨太

周禮註云土高曰丘音鳩和名乎加

丘

岡

丘也正作崗

祝尚丘曰峯敷容反和名又用下二

字岑音尋嶺音領山尖高處也

孫恂曰巔山頂也都牟反和名以太々木

考聲切韻云峽山間陝處也咸夾反

俗云山乃加比

陸詞云岫山穴似袖似祐反和名久木

說文云洞深邃之貌也徒貢反和名保良

唐韻云坂地險也和名加嶝小坂也都

鄧反

峯 巔 峽 岫 洞 坂 嶝

麓フシ島嶼シマ

說文云麓山足也音祿和名不

說文云島海中山可依止也都皓反

一音鳥和名萬唐韻云嶼徐呂反上聲

之重與序同海中洲也和名同上

岬シ

唐韻云岬山側也古狎反日本私記

云三左

杣ソ

功程式云甲賀杣田上杣杣讀會萬

所出未詳但功程式者修理筭師中

田福吉等弘仁十四年所撰上也

谿谷タニ

爾雅云水出山入川曰谿古奚反又

作溪和名太爾下同水與谿相屬曰谷音  
穀一音欲見唐韻齧呼各反猶谿谷  
也

澗

釋名云澗在兩山間也古晏反

巖石類第五

巖イ

唐韻云巖五銜反又作礧和名八保

磐イ

陸詞云磐大石也音盤和名波日本紀

云千人可引磐石和名乃知比

陸詞云石疑土也常尺反和名以之

鍾乳

新鈔本草云石鍾乳出備中國英賀



消石

郡之名以

丹口决云消石一名芒消藥决云朴

消一名石朴今按消石朴消是一物

也要方云消石者芒消之根盤者練

乏成芒消是也

朴消

要方云朴消者芒消之大者也

礬石

唐韻云礬石藥石也音與本草云一

名澤乳蚕食之肥鼠食之死今按又

礬石

蘇敬曰礬石有青白黑綠黃五種矣

滑石

音繁此間云閃石

本草云滑石一名脆石蘇敬云極輕

滑故以名之

陽起石

本草云陽起石一名羊起石

凝水石

本草云凝水石一名寒水石此石未

置水中夏月能為冰或云縱理為寒

水橫理為凝水

慈石

本草云慈石吸針此間云之蛇慈正

從石作磁見唐韻

玄石

本草云玄石一名玄水石今按慈石

又有玄石之名

理石

本草云理石一名立制石今按舉石

又有理石之名

長石

本草云長石一名方石

桃花石本草云桃花石色如桃花故以名之

此間云道卦

方解石

本草云方解石一名黃石

浮石

文州記云體虛而輕留以之名加

細石

說文云礫也水中細石也音歷佐佐

禮以

砂

聲類云砂水中細礫也所加反以左

古又須

織砂

日本紀私記曰萬奈織細也

林野類第六

林

說文云平地有藪木曰林力尋反和

八也

原

毛詩云高平曰原音源和名

野

四聲字苑云郊牧外地以者反又作

聖和名

曠野

日本私記云乃安良

塞

藪

澤

田

正作塞顧野主案塞險惡之處所以

隔内外也先代反和名曾古

呂氏春秋曰澤無水曰藪蘇后反和名

不也

風土記云水草交曰澤音宅和名龍八

尚書云萊夷為牧音目孔安國云萊

夷地名可以放牧無萬岐

田園類第七

釋名云土已耕者為田從年反和名太

漢鈔云水田古奈田填也

佃

火田

畛

唐韻云佃作田也音與田同和名豆久太

漢鈔云八也以太

力求反火田也不耕而火種也見唐

韻漢鈔云八也以太今按野老傳云橫截

山作畝謂之截幡其先燒後耕謂之

燒幡既謂田疇何不耕作漢鈔之說

唐韻之義頗為相違耳

蒼頡篇云町他丁反和名未久呂田區也

陸詞曰畔音半田界也和名云阿世

續搜神記云江南畝種豆畝一曰陸

畝畔町

田和名八

曠

玉篇呼且反耕麥地也唐韻曠耕田

壠日本紀師說八太

粟田

日本私記云粟田不安八又作粟

豆田

日本私記云不萬女

塿

唐韻云食陵反又作塿和名與畔同

畝

稻田畦也畦菜畦也音擣

畝

陸詞云田數也音牡和名宇禰唐令云諸

田廣一步長二百四十步為畝畝百

為頃去類反今按頃今之法六町六

段二百四十步

畷

四聲字苑云田間道昌雪反漢鈔云

奈八天

培塿

風俗通云培塿田中小高也音上部

下力拘反漢鈔云豆牟禮

畷

陸詞云畷田中渠也音犬和名太

園圃

四聲字苑云園圃所以城養禽獸也

苑囿

後浦二音和名曾乃布周禮注云囿今之苑遠宥二音囿又

音育和名同上

塵土類第八

塵埃チリ孫愼云揚土也陳哀二音和名知利

兼名苑云塵埃也逢思二音

糞堆クワ辨色立成云阿久上附問反下都回

反

土塊ツク辨色立成云塊土片也音會和名豆知久禮

埴ハニ釋名云土黃而細密曰埴常職反和名

波爾

堊シラ唐韻云白土也音惡和名之良豆知

壚ロ釋名云土色黑曰壚音廬和名久呂豆千

泥

唐韻云水中黑土也奴結反和名利久孫愼云土和水也奴佞反和名比知利古上云

古比

水部第三

水泉類第九 河海類第十

涯岸類第十一

水泉類第九井附

水波ナミ釋名云風吹水成波文曰連音連波

體轉相連及也又波浪濤瀾漪字和名

奈

泊瀕

唐韻云淺水貌也白柏二音文選師說左人良

潺湲

泉

水ヒコホリ

四聲字苑云水寒凍結也筆凌反和名

比又古保利

潮

四聲字苑云海水朝夕來去波涌也直遙反又作淖和名字周處風土記云海神上朝於天鯨鯨迎送海神出入於穴今水進退為潮又抱朴子云

瀧

天河與地河海水相搏擊五水相盪激涌而成潮

唐韻云南人名湍曰瀧呂江反和名多木

兼名苑云飛泉一名飛湍瀑布也遊

名山志城門山兩巖間有水形如瀑布

布

井

四聲字苑云鑿地取水也音子郢反

和名

妙羨井

日本紀云妙羨井之三

石清水

桔槔

辨色立成云桔槔鐵索井也結高二  
音和名加奈  
豆奈為

河海類第十

河也音何爾雅曰衆流注海曰河昌

緣反和名加波

唐韻云深水也徒含反和名布知

同上

說文云瀨音賴水流於砂上也世

唐韻云他端反一音專和名急瀨也

文選江賦注云澱俗當練反訓與止美

澱湍瀨淵潭

堰埭

所謂澱與澱古字通如淵而淺處也

唐韻云堰埭壅水上音偃下音徒耐

反又與代同以土遏水也和名井世木

唐韻云沼池也之詔反和名萬奴

玉篇云池直離反畜水也和名介

音威淮南子云决塘發槭許慎云槭

所以通陂竇和名以比

禮記云畜水曰陂音碑和名豆三隄又

作堤

纂要云築土遏水曰塘音唐又謂之

塘

陂隄

槭池沼

隄

廣雅云湖音胡太池也和名三都宇美

唐韻云江海也古雙反和名衣

四聲字苑云百川所歸也音改和名三

眞勃二音和名於保見日本紀也

四聲字苑云滄音倉阿乎字三波良

溫泉附流黃眞都山川記云佷山縣有溫泉百

病久病入此水多愈矣一云湯泉和名

由

溝

釋名云田間之水曰溝古候反縱橫

湖

江

海

溟

滄

溫泉

渠

流黃

塹

涯岸類第十一

涯岸

浦

相交稱也和名三會

同上

本草疏云石流黃焚右液也和名由乃阿和

俗云由王

四聲字苑云塹遶城長水坑也七贍

反和名保利木

集注云水邊曰涯五佳反涯隋而高

曰岸和名岐之

四聲字苑云浦太川旁曲渚船隱風



渚

所也傍古反和名宇良韓詩注云一溢一否曰渚昌與反

和名祭木龙

濱

唐韻云濱水際也音賓和名波萬

洲

爾雅云水中可居者曰洲李巡曰四

方皆有水也音州和名須

汀

唐韻云汀水際平沙也他丁反和名三龙木

瀉

文選海賦云海溟廣瀉思積反與昔

同師說加太

湊

說文云湊水上人所會也音奏和名三祭止

歲時部第四

春三月第十二 夏三月第十三

秋三月第十四 冬三月第十五

春三月第十二

春

正月 初春

二月 仲春

三月 暮春

夏三月第十三

夏

四月 首夏

五月 仲夏

六月 季夏

秋三月第十四

秋

七月 初秋

八月 仲秋

九月 季秋

冬三月第十五

冬

十月 孟冬

十一月 仲冬

十二月 季冬

倭名類聚鈔卷第一終

和名類聚卷之十一

十一

後名類聚鈔卷第二

源順撰

鬼神部第五

神靈類第十六

鬼魅類第十七

人倫部第六

男女類第十八

老幼類第十九

工商類第二十

漁獵類第二十一

微賤類第二十二

乞盜類第二十三

親戚類第七

父母類第二十四

伯叔類第二十五

兄弟類第二十六

子孫類第二十七

婚姻類第廿八

神靈類第十六

天神

周易云天神曰神食鄰反和名日本

紀云天神和名安萬

地神

周易云地神曰祇巨支反日本統私

人神

周易云人神曰鬼居俾反和名於途

音之訛也鬼物隱而不欲顯形故以祇也唐韻曰吳人曰

鬼越人曰畿音蟻又四聲字苑曰鬼

人死神竟也

心神

地祇

周易云地神曰祇巨支反日本統云

地祇和名久爾或夜之路

天一神

百鬼經云天十神和名奈加加美天女化身也

太白神

新撰陰陽書云太白神和名比止

雷公

兼名苑云雷公一名雷師力回反

和名伊加豆知一云奈流電堂練反和名伊

利一云伊奈豆一云伊奈電之光也

一云霹靂辟歷二反俗云加美一云

山神

加美 止介 霹折也 靈歷也 所歷皆破折也  
內典云 山神 和名夜萬 日本紀云 山  
祇

海神

文選 海賦 云海童 即海神也 日本紀  
云海神 和名和太豆

河伯

兼名苑云 河伯 一云水伯 河之神也  
和名加波 乃加美

旱魃

孫愐切 韻云 魃步末 反 和名比天 旱  
神也 利乃加美

土公

董仲舒書云 土公 駑空 二反 春三月

產靈

在竈 夏三月 在門 秋三月 在井 冬三  
月 在庭

道祖

日本紀云 產靈 和名無須 比乃加美  
風俗通云 共工氏之子 好遠遊 故其  
死後 以為祖 和名佐倍 乃加美

岐神

日本紀云 岐神 和名布奈 止乃加美  
唐韻云 禡音 觴 和名太無 道上 祭一  
云道神也

道神

保食神

日本紀云 保食神 和名宇介 毛 保  
保持也 宇氣者 食之義也 言是保持

食物之神也

稻覓

日本紀云稻覓和名宇介俗云宇加乃美

太萬

幸覓

日本紀云幸覓和名左岐俗云佐岐太萬

現人神

日本紀云現人神和名安良比止加美

樹神

文選蕪城賦云木魅山鬼今按木魅

即樹神也內典云樹神和名古太萬

水神

左傳注云魍魎網兩二反魍魎水神

也和名美豆知

靈

四聲字苑云卽丁反日本紀云美太萬

一云美加介又用魂魄二字

鬼魅類第十七

鬼

四聲字苑云鬼居偉反和名於爾或說云

隱字昔於余說也鬼物隱而不欲顯形故

俗呼曰隱也人死魂神也云吳人

曰鬼越人曰魃音蟻又祈反

孫愐切韻曰餓鬼鬼也餓五箇反訓

與飢同久飢也內典云餓鬼和名加岐其

喉如針不得飲水見水則變成火

蔡邕獨斷云昔顓頊有三子亡去而

瘡鬼

和名卷之六  
為疫鬼其一者居江水是為瘧鬼和名

衣也美或於乃加美爾

邪鬼イキモ 日本紀云邪鬼和名安之岐毛乃

窮鬼ヒキス 遊仙窟云窮鬼師說伊岐須太萬

魑魅スス 山海經云魑魅和名須太萬 鬼類也野王

云魑魅老物精也文選蕪城賦云木

魅山鬼和名古太萬

魍魎ミツハ 左傳注云魍魎罔兩二友日本紀云

和名美豆波水神也

醜女ウツメ 日本紀云醜女和名志古女 或說云黃泉

之鬼也世人為恐小兒稱許許女者

此語之訛イモク

天探女アマサクメ 日本紀云天探女和名阿萬佐久女 云安

乃佐久米

男女類第十八

白虎通云人男女摠名也

人ヲ 說文云男南反和名乎乃古 丈夫也公羊

傳云丈夫ススラ 云萬葉集云萬須良乎 太人

之稱也

壯士タケキキ 日本私記云壯士太介木比止

士 鰥夫

半月

婦人 娘

白虎通云男謂之士音與在同

釋名云無妻曰鰥古頑反和名夜言

鰥鰥然不寐如魚目恒不開者

肉典云五種不男其日半月俗訛云

波爾和利云謂其體男而不男一月卅

日其陰十五日為男十五日為女名

半月也

日本紀云手弱女人和名太上同

說文云娘少女之稱也必良反和名

女

小女

姬

寡

孕婦

乳母

日本紀云小女和名乎童女同

文字集略云姬其反和衆妾之稱

釋名云無夫曰寡和名夜玉篇云寡

或曰孀反或曰嫠反嫠嫠

養性志云孕婦和名宇食酢面無血

色食梨子腹閉塞血結不行

日本紀師說於止言妻妹也事見彼

書唐式云皇子乳母皇孫乳母和名

米乃辨色立成云嫺母和名知今按

即乳母也乃禮反字亦作姸



老幼類第十九

翁

孫愔切韻云翁鳥結反老人也和名於岐奈

老公

日本私記云老公訓與叟同一云叟

上老人稱也

古老

遊仙窟云古老和名於岐奈比止今按云古

老又一云老舊一云日本紀云老宿

同

耆宿

日本私記云布流於木奈

嫗

說文云嫗和名於無奈老女之稱也

負

俗作劉向列女傳云古語老母為負漢書

專

五娼武負位引之今按俗人謂老女為負字從目也今訛以貝為自歟

和名日本紀云專領二字讀太字女乎佐女今按

專訓毛波專一之義也太字女者毛

波良之古語也今呼老女為太字女

故次於負耳

髻髮

後漢書注云髻髮反和名俗用垂

總角

髮二字謂之童子垂髮也同毛詩注云總角和名阿介萬岐結髮也

童トウ 侏シ子シ

禮記云童徒紅反和侏和良波未冠之稱也  
文選東京賦注云侏子侏之反侏子讀平乃和  
師說和良波倍童男女也童男良倍童童

赤子チシ

老子注云赤子不害物和名今按云  
含乳之義也

嬰兒エイリ

蒼頡篇云女曰嬰於盈反男曰兒女移反  
一云嬰孩兒美止利古一云孩中來反始生  
小兒也

工商類第廿

醫鑿クシ相工サツユウ

說文云鑿伊反作鑿和名久須之治病工也  
史記云長安中有相工田文者相工  
俗云相人相音去聲丙丞相韋丞相魏  
丞相微賤時會於客宇田文曰此君  
皆丞相也其後三人竟為丞相也

工匠クシ

穀梁傳云昔有工人有商人四聲字  
苑云工功反和名匠上反巧人也

鍛冶カチ

四聲字苑云鍛段反冶夜反打金鐵為器  
也俗云鍛冶訛也燒鑄銷鑠也

陶者トウ

莊子云陶者曰我治埴陶桃訓須惠  
反毛乃

豆久流 黏埴為器者俗云呼為造手陶者是乎

客作兒カクサク楊氏漢語云客作兒カクサク乃比比止  
市郭兒イチカク辨色立成云市郭兒イチカク知比比止 云市

商人アキヒト 穀梁傳云商人アキヒト和名阿岐比比止 云商買

禪販ヒサキヒ 文選西京賦云禪販ヒサキヒ夫婦ヒサキヒ和名比佐俗云販婦ヒサキヒ岐女ヒサキヒ禪販也

魚獵類第廿一

漁子イサト 文選江賦云蘆人漁子イサト和名伊乎止利漁與

漁父イサノコ 楚辭云漁父鼓棹而去イサノコ漁父一云漁

白水アキ即辨色立成云白水アキ即阿萬今按云日

本紀云用漁人二字一云用海人二字

潛女カクキメ 本朝式云伊勢國等潛女カクキメ和名加  
肉典云譬如群鹿怖畏カクキメ獵師カクキメ混繁カクキメ一

謂獵者カクキメ和名加利比比止

列卒 屠兒

文選云列卒滿山和名加  
楊氏漢語鈔云屠屠徒訓保布屠兒  
和名惠屠牛馬肉取鷹雞餌之義也  
殺生及屠牛馬肉取賣者也

微賤類第廿二

邊鄙

文選西京賦云蚩眩阿豆邊鄙阿豆訓萬豆蚩  
眩阿佐無岐加  
眩阿佐無岐加

田舎人

楊氏漢語云田舎兒和名井祭  
日本紀云人民和名比一云於係大

人民

文字集略云閣和名美加  
閣和名美加

圉人

守門者也  
文字集略云圉人和名無養馬者也  
日本紀云馬字同

籠人

唐韻云籠廬紅籠馬人和名久  
籠廬紅

舟子

文選江賦云舟子和名布於是擗奈古

棹擗捉也

織師

文選吳都賦云檣工織師和名加

涉人

文選江賦云涉人於是和名佐

乎日本紀云渡字和名利一云和

利毛

奴僕

唐令云奴和名豆人之下也和名夜豆加禮

婢

說文云婢和名夜豆古女之卑稱也

乞盜類第廿三

說文云巫無反和名加車祭岐祝女也文字集

遊女

附夜發楊氏漢語鈔云遊行女兒和名宇加禮女

又云阿會比一云晝遊行謂之遊女待夜今按夜發俗云夜保

知本文未詳

乞兒

列子云齊有貧者常乞於城市乞兒

日天下之辱莫過於此楊氏漢語鈔云乞索兒保

偷兒

世說云園中夜呵云有偷兒他侯偷

兒和名奴須比止竊盜和名羨會加一云不良人也

群盜

漢書云群盜滿山群盜一云強盜見

海賊

後漢書云海賊張伯路冠略綠海九

郡

囚人 東宮切韻云囚似由反和名止良倍比止與禁罪

人也云人囚在獄也

父母類第二十四

高祖父爾雅云曾祖王父之考考為高祖王父

日本紀止祖和名止保文字集略云

五世祖也

高祖母爾雅云曾祖王父之妣為高祖王母

高祖姑爾雅云高祖王父之姊妹為高祖王

姑

曾祖父爾雅云王父之考為曾祖王父

於保文字集略云曾重四世祖也

曾祖母爾雅云王父之妣為曾祖王母

於保

曾祖姑爾雅云曾祖王父之姊妹為曾祖王

姑

族父爾雅云父之從祖昆弟為族父

知乎

族昆弟爾雅云族父之子相謂為族昆弟

祖父爾雅云父之考為王父九族圖云祖

於保

祖母

爾雅云父之妣為王母九族圖云祖母波於孫炎曰人之尊祖若天王故王

父王母也

祖姑

爾雅云王父之姊妹為王姑於保從祖父爾雅云父之世父叔父為從祖父於保

外祖父

爾雅云母之考為外主父母方乃外祖母爾雅云母之妣為外主母母方乃

外祖母

孝經云身體髮膚受之於父母加伊呂俗云父和名母波爾雅云父為

考反好母為妣反田履集注舍人曰生稱

父母死時稱考妣一云惠公者阿隱

之考也仲子者阿桓之母也明非死

生之異稱矣一云阿耶知阿婦波

繼父母世說云諸葛宏為繼母族黨所讒又

云王祥事後母甚謹後母即繼母也

謂母則可知父但繼父和名萬繼母和名

繼父母各謂其子古我不生義也

伯叔類第二十五

伯父釋名云父之兄曰世父曰伯父曰世

伯父

伯叔類第二十五

釋名云父之兄曰世父曰伯父曰世

伯父

叔父

睿和名伯父之弟曰仲父  
釋名云仲父之弟曰叔父  
一云阿叔  
者父之弟也

伯母

伯母之弟曰季父和名於  
伯母和名今按父之姊也  
九族圖云

叔母

九族圖云叔母和名父之姊妹為姑  
一云阿叔母和名

舅

爾雅云母之昆弟為舅其九友母  
云太舅母方少舅母方

從母

爾雅云母之姊妹曰從母母方乃

姨

唐韻音夷母之姊妹也

從舅

爾雅云母之從父昆弟為從舅母方

兄弟類第廿六

况

爾雅云男子先生為兄許營一云昆

弟

爾雅云男子後生為弟和名於爾雅云女子先生為姊反女兒和名

姊

爾雅云女子後生為妹昧反同胞

母兄

文選注云母兄俗云波良比止同胞



之義同母兄也

母弟 尚書注云母弟同母弟也

甥 爾雅云兄弟之子為甥生反和名乎比

姪 釋名云兄弟之女為姪徒結反爾雅

云所謂昆弟之子為姪是也一云弟

之女為姪和名米比

外姪 釋名云姊妹之子為外姪出嫁於異

姓而所生也

從父兄弟爾雅云兄之子弟之子相謂為從

父昆弟和名伊止古但兄之子男為從父

兄女為從父姊妹之子男為從父弟  
女為從父妹也

再從兄弟九族圖云再從兄弟和名伊夜伊止古

三從兄弟九族圖云三從兄弟和名萬大伊止古

從母兄弟爾雅云從母兄弟男子為從母昆

弟女子為從母姊妹和名與戚同

子孫類第廿七

子 孫慎云子即里反息也一云吕公曰臣

有女願為箕箒妾

男子

女子

孫

爾雅云子之子為孫尊友和名一云

古北

曾孫

爾雅云孫之子為曾孫和名此一云

曾疎也

玄孫

爾雅云曾孫之子為玄孫和名夜

來孫

爾雅云玄孫之子為來孫言只有往

昆孫

來親耳今按五代之孫也  
爾雅云來孫之子為昆孫昆後也六代孫也

仍孫

爾雅云昆孫之子為仍孫仍重也

今按七代之孫也漢書云耳孫仍耳聲相近蓋一號也

雲孫

爾雅云仍孫之子為雲孫言輕遠如

浮雲也今按八代孫也

外孫

爾雅云女子之子為外孫

離孫

釋名云甥之子為離孫男和名無萬

女無萬古一云言離已遠也

歸孫

釋名云姪之子為歸孫和名與婦人

謂嫁為歸姪子例故其所生日歸也

姻婚類第廿八

婚姻 爾雅云壻之父為姻反因婦之父為婿反婦

婚兄弟爾雅云婦之黨為婚兄弟反婦之父母婿之父母相謂為婚姻

姻兄弟爾雅云壻之黨為姻兄弟

壻 爾雅云女子之夫為壻反細作聿聿和名

姪 釋名云兩壻相謂為姪亞反和名言一人取姉一人取妹相亞次也又曰友壻言相親友也

私 爾雅云女子謂姉妹之夫為私公私私字也壻同孫炎注云謂無正親也

婦 爾雅云子之妻為婦和名又云夫之婦也

娣婦 爾雅云長婦謂稚婦為娣婦上音弟

媼婦 爾雅云媼婦謂長婦為媼婦似反和

爾雅云女子謂兄之妻為嫂弟之妻

爾雅云女子謂兄之妻為嫂弟之妻

爾雅云女子謂兄之妻為嫂弟之妻

爾雅云女子謂兄之妻為嫂弟之妻

妯娌

為婦嫂草反作和名與女父母娌之呼子同  
爾雅云關西兄弟之妻相呼為妯娌  
逐理二反和名阿比與女

夫妻類第九

扶

白虎通云夫猶扶也以道扶接也和

乎字一云乎止

後夫

顏氏家訓云後夫多寵前夫之子和

乎字波一云伊萬乃

前夫

顏氏云前夫和名之一一云毛止乃

舅

爾雅云夫之父曰舅和名之一一云阿

姑

翁沒則曰先舅  
爾雅云夫之母曰姑和名之一沒則曰

先姑

兄公

爾雅云夫之兄為兄公和名古

叔

爾雅云夫之弟為叔與兄公同

女公

爾雅云夫之姊為女公和名古之

女妹

爾雅云夫之女弟為女妹和名與又

姊妹也

妻

白虎通云妻西反和者齊也與夫齊

體也又用夫妻婦妻一云米阿波須

妾

文字集略云妾接反和名非正嫡故以接為稱一云有接嫡之名也小妻也

也

後妻

顏氏云後妻必惡前妻之子和名宇波奈利

前妻

顏氏云前妻和名毛豆女一云古奈美

外舅

爾雅云妻之父為外舅與婦稱夫一

云婦翁也

外姑

爾雅云妻之母為外姑與婦稱夫一

云婦母也一云夫之敬妻之父母如

妻之尊敬舅姑同其名加外字也

婦兄

辨色立成一云婦兄婦之兄也

婦弟

辨色立成一云婦弟婦之弟也

姨

爾雅云妻之姊妹同出為姨夷反與女公同

一云伊毛之字止女

倭名類聚鈔卷第二終

倭名類聚鈔卷第三

形體部第八

源順撰

- 頭面類第三十
- 鼻口類第三十二
- 身體類第三十四
- 肌肉類第三十六
- 手足類第三十八
- 病類第四十
- 耳目類第三十一
- 毛髮類第三十三
- 筋骨類第三十五
- 藏府類第三十七
- 莖垂類第三十九
- 瘡類第四十一

頭面類第三十

首頭

釋名曰首

音韻和名

始也

頭

度候反

訓上同

反



顛 カシラ  
顛 カシラ  
附 カシラ  
顛 カシラ

三云賀 獨也言處體而獨貴也

文字集略云顛 落胡反字亦作體和

腦蓋也玉篇云體 獨莫二音俗云

頭骨也

說文云腦 奴道反 作腦 豆岐 頭中髓

腦也

顛會

針灸經云顛會 一云去窻 顛音信字

頂顛

陸詞曰顛 天反訓伊 頂也顛 音頂上

顛

文字集略云顛 古蓋反和 顛車也

蟬谷 カシ

有二穴應嚼而動謂之蟬谷 和名古

髮際 加美

墨子五行記云頭垢謂之雲脂 和名

良乃安加

音改師古漢書注云脰頰內也

四聲字苑云顏 五女反訓 眉目間也

遊仙窟云面字 師說加保波世

楊雄方言云額 五陌反和 東齊謂之

額

各比太比

類 蘇胡 幽州謂之類 五各

類 類 野主按云類 音挾和名豆 面旁目下

也玉篇云類 灌反和名保祿 頰骨也或云 輔車

靨 淮南子注云靨 業反和名 面小下也

頷 方言云頷 怡謂之頷 胡感反上聲之

名於止 野主按云頷車 和名岐 頷骨 加比

頸 陸詞切韻云領 反頸也 頸 居非反和

頭莖也

項 胡 釋名云咽 下垂日胡 和名之 陸詞云項 胡講反和 頸後也 公羊傳

注云齊人項謂之脰 反

耳目類第三十一

耳 孫恂切韻云耳 和名 主聽聲者也

耳 辨色立成云耳 和名 美个 太

完骨 針灸經云完骨 和名 美个 勢 耳後大

骨也

目 釋名云目 默也 默而內識也

眼 廣雅云眼 五簡反和 目子也 云瞳

附 眼 附 眼 附 眼



童反訓 遊仙窟云眼皮 師說萬比岐  
同上一 井

聯 綿反和名久 瞳子黑

眸 莫侯反和名比止 目珠子

瞼 居儼反和名 目瞼也

睚 匡反和名萬 目睚也

眦 在睛反又才賜反 目裂也

遊仙窟云眼尾 師說訓

淚 唐韻云眇 名米久曾 目汁凝也

黃帝內經云目下謂之承泣 急反和

眇 利 孫愐云眇頂 聾反 耳垢也 和名美

鼻 ハナ 鼻山類第三十二

陸詞切韻云鼻 秘反和 面中岳也漢

書注云高祖為人隆準 在 應劭曰隆

高也李斐曰準鼻也玉篇云嚏 丁計

名波奈 噴鼻也 比流

鼻鼻柱柱

說文云鼻鳥鼻反字亦作鼻類鼻也  
黃帝內經云水溝在鼻柱下和名波

血血衄衄

說文云衄女鞠反和衄出血也  
字書曰衄須反和衄鼻液也文字集

略云衄俗禮反又他細反以手去鼻

口舌

野王按口反苦后所以言食也

四聲字苑云舌音切

人中

黃帝內經云水溝即人中

脣吻

說文云脣吻上音旬久知比留下

縱理

史記云縱理如字人縱理口

齒

說文云齒始反和口中折骨者也齒

板齒

辨色立成云板齒和名叔加波

牙

廣雅云機謂之牙魚加反和一云在

齒

說文云齒和名字須波老人齒如

斷

玉篇云斷魚片方和齒之肉也

腭 咽喉

唐韻云腭

音孽字亦作

口中上腭也

說文云咽

於前反

謂之嗑爾

吮

雅云喉

反謂之嚙

乃無止

史記云絕

充而死

充音胡

唾

考聲切韻云

唾名豆波岐

口中津也

毛髮類第三十三

毫毛

陸詞云毛

反層毫也

胡高長毛也

鬚髮

說文云鬚

反頰髮也

野王按髮

發反和

首上長毛也

蘇敬本草注云

髻

髻附

唐韻云髻

拂反俗云

額前髮也

唐韻云髻

毛止和名

髻也四聲字苑

云鬢

音選和名

鬢也

文字集略云

鬢須

小兒前

髮所餘也

髭鬚

說文云髭

子移反和名

口上鬚也

髯

上音須下音

頤下毛也

眉

說文云眉

麋反和名

目上毛也

睫

四聲字苑云睫接反字亦作𦉳目驗毛也

身體類第三十四

身

肢體

骨

肩

唐韻云身式神身音弓又軀音區與身同

野主按肢章移反字亦作四體也體

他禮反字亦作猶形也有形之摠稱也

廣雅云髑髏二音骨骨針灸經云缺

陸詞云肩堅反和膊也刺反字

也

腋

背

臑

乳

腹

四聲字苑云腋甲反和加伊加祿肩之下也

唐韻云腋液反和肘腋也四聲字苑

云脇虛業反字亦作腋下也

玉篇云脊跡反和背也

唐韻云臑許容反膺於陵反臑於力反和

考聲切韻云乳而主反母所以飲子

之汁也

野主按云腹複反和所以容裏五藏

之者也

臍臍

四聲字苑云臍臍臍音二一反和名保曾俗云倍曾腹

水腹

釋名云自臍以下謂之水腹或云小腹

脇肋

四聲字苑云脇肋和名加太身傍之

二月也

腰

說文云腰於宵反或作身中也遊仙

賺

唐韻云賺苦簾反和名腰左右虛肉

膝

處也

唐韻云膝袴反和兩股間也

腿

宿耀經云左右腿股腿音退和名

臀

唐韻云尻苦部反和臀也徒渾反俗

比坐處也尻音竺字亦作尻辨色立

按鳥獸尾孔也

骨

野主按云骨忽反和肉之核也針灸

經注云鳩尾骨臆前骨也

野主云髓先累反和骨中脂也

筋

陸詞切韻云筋片反和骨筋字從竹

肉力也周禮注云力反呂臧筋骸之強者也

孔竅

唐韻云竅苦用反孔竅穴也

汗

蔣飭云汗寒反和人身上熱汁也

筋骨類第三十五

骨

詳見身體類

髑髏

詳見頭面類顛字下

完骨

詳見耳目類

輔車

輔或作輔詳見頭面類頰字下

頤車

詳見頭面類頤字下

缺盆骨詳見身體類髑髏字注

鳩尾骨

詳見身體類骨字下和名無

脊

唐韻云脊枯賀反和名腰脊也體反寬

兩髌間也

肋

詳見身體類

肌肉類第三十六

肌

陸詞云肌飢反和名膚肉也

膚

陸詞云膚音夫字作體肌也

皮

釋名云皮疲反和被也被體也

皴

唐韻云皴七倫反和皮細起也

肉附腠理

玉篇云肉如陸反字亦作肌膚之肉

也淮南子云解肉必中腠和各之

孫恂云膜音與莫同和肉內薄皮也

膜音與莫同和血脉

野王云血决反和肉中赤汁也脉反

和各知乃美知肉中血理也

脂膏

唐韻云膏高反肪方反脂旨夷反和也册

蘇于反方言云在腰之脂肪也

藏府類第三十七

五藏 中黃子云五藏肝心脾肺腎也

肝干反和白虎通云肝各岐毛木之精也色青

心脾

白虎通云心火之精也色赤

脾脾移反和白虎通云脾各與古之土之精也色

黃

肺

白虎通云肺廢反和布金之精也

色白

腎

白虎通云腎時忍反和水之精也色

黑

六府

中黃子云六府大腸小腸膽胃三膽

膀胱也

大腸

中黃子云大腸長反和為傳送之

小腸

府

中黃子云小腸和名保為受盛之府

膽

中黃子云膽都敢反為中精之府

胃

中黃子云胃謂反和名久呂為五穀

之府

三焦

中黃子云三焦焦反和名孤立為中

膀胱

廣雅云膀胱旁光二反和名睥也唐

韻云睥胞反腹中水府也

手足類第三十八

手子

遊仙窟云手子師說云太

掌

四聲字苑云掌賞反和名太奈古

手心也

拳

唐韻云拳權反和名屈手也

指

唐韻云指音反和名此手指也

勤反和名於指間也

臑

四聲字苑云臑落戈反和名手指文

也

拇

國語注云拇母反和名於太指也

食指

左傳云食指楊氏漢語抄云第二



指也

中指

儀禮云中指和名奈加第三指也

無名指

孟子云無名指和名奈加第四指也

季指

儀禮云季指和名奈加第五指也

腕

陸詞切韻云腕鳥段反和名奈加云宇天

腕也

臂

廣雅云臂音謂之肱反古弘四聲字苑

云肘

勝柳反或作臂節也

股

唐韻云髀傍禮反上聲之重與髀同

股也肱上公戶反古文股字也

膝

野王按膝音悉脛頭也

宿耀經云膝師說比佐乃加波良

何反見野王按蒲悉反上聲之重

唐韻野王按字亦作脛阿波太

古俗云阿波太今案實同膝骨也

太素經注云脛名與保呂曲脚中也

脛

陸詞云脛音肥訓古無脚腓也

說文云脛胡郎反和脛也釋名云脛

脚

胡定莖也言似物莖也

釋名云脚居灼反言坐時却在後也足

反即玉言踵續也趾音止和名言行

蹠

進一止也  
唐韻云蹠不祭岐俗云豆布大之

踵

足骨也  
唐韻云跟須俗云岐比須足踵也踵

跣

儀禮注云跣方俱反字亦作跣足上

蹠

說文云跣音尺字亦作蹠足下也

瓜

四聲字苑云瓜音早和手足指上甲

垂類第三十九

陰

釋名云陰今案玉莖玉門陰也言其

所在蔭翳也

玉莖

房內經云玉莖男陰名也楊氏漢語抄云

廩破前一云麻前良今案廩醫骨

本靈異記云紀伊國伊都郡有一凶

人不信三寶死時蟻著其閉

俗云或以此字為男陰以

陰囊

針灸經云陰囊見病類陰類下

素經云天有十日人手有十指辰有

十二足有十指莖垂之二以應之今案  
莖者五莖垂者陰囊也女子有陰而不足二節

故得懷子也

陰核

食療經云食藜及生魚或冷陰核疼

刑德教云丈夫淫亂割其

勢陰核也

玉門

房內經云玉門女陰也楊氏漢語抄云

屎通鼻今案俗人或云朱門並未詳

吉舌

楊氏漢語抄云吉舌和名此

月水

針灸經云月水不通則灸氣穴月水

精液

房內經云交接之時精液流漾

屎

說文云屎反由波利小便也

屎

野王案糞府問反和屎也說文云屎

音矢字亦作屎今案俗人呼牛馬大便等糞如矢之矢是屎之訛也

便也

屁

四聲字苑云屁糞匹鼻反三字通也楊氏漢語抄

云放屁和下部出氣也

病類第四十

灸

岐伯黃帝善灸人疾患

頭風

魏志云太祖苦頭風

聾

四聲字苑云聾音九東反和耳不聞

聲也

聾耳

病源論云聾耳上音亭和風熱耳

生膿汁也

盲

唐韻云盲莫耕反和目無眸子也

清盲

七卷食經云凡鹿并梅李食之任身

使子清盲俗云阿岐之比

近目

食療經云婦人任身勿食驢馬肉冷

子近目俗云智賀米

眇

周易云眇能視蹇能行師說眇讀須加女蹇見下

也

瞶

文選風賦云得目為瞶古結反師說多々良女

目翳

病源論云目翳於臚反目膚眼精之

上有物如蠅翅是也

雀盲

病源論云人至暮不見物世謂之雀

盲俗云度利女謂如鳥雀瞶則無所見也

眩

釋名云眩音懸和名女久夜薄比懸也目所

視動亂如懸物搖搖然不定也

塞鼻

釋名云鼻塞目翳音一其反和淚久

瘖瘖

不通遂至窒塞也

說文云瘖瘖音鴉二音不能言也

吃

聲類云吃居乞反和名重言也說文

云言語難也

兔缺

續晉陽秋云魏詠之生而兔缺俗云

知辨色立成云缺脣也

喎僻

說文云喎口蛙反或作喎和口戾也

病源論云喎僻則言語不正也

失聲

食療經云食熱臙物勿飲酢漿失

聲嘶咽師說失聲比古惠

噎咽

唐韻云噎咽綆悅二音咽又食塞也

唐韻云噎噎上於越反下乙劣反楊

利逆氣也

喘息

唐韻云欬昌莪反字亦口氣引貌也

欬嗽

病源論云欬嗽亥走二音欬字亦肺

寒則成也

歐吐

病源論云胃氣逆則歐吐上於后反

倍止都久

唾血

極要方云唾血知波久唾一緣內傷

一緣積熱有此病

津頤

病源論云津頤與多利小兒多涎唾流出於頤下也

嘔吐

病源論云嘔吐上音見豆太美小兒由哺乳冷熱不調所致也

喉痺

病源論云喉痺候痺二音俗喉裏腫塞痺痛水漿不得入是也

齟齬

說文云齟牛善反齬文選云齟齬口張齒見也

重舌

病源論云舌本血脉脹然變生如舌之狀謂之重舌也

譴誕

張揖云譴難夫二音誕之多都岐舌不正也蒼頡篇云齒五溝反又音隅齒重生也

歷齒

文選好色賦云歷齒師說波和賀禮釋名云齒俱馬反齒齒之齒缺朽也

齟齬

錄驗方云齟齬上胡介反睡眠而齒相切有聲也令人取其席下土內口中勿令知則止矣

齟齬

孫愐云齟子例反寐言也今案和名

齟齬

齟齬子例反寐言也今案和名

齒

類

胡

脚氣

痿痺

轉筋

腫

說文云齒音所此間齒傷酢也

孫恂云類齒切齒怒也

病源論云胡鼻和岐人腋下鼻如葱

豉之氣又謂之狐鼻如狐狸之氣也

醫家書有脚氣論

蒼頡篇云痿痺比留無夜末比不能

行也

脚氣論云轉筋俗云古無良加倍利

由脚弱所生也

毛詩注云腫足目腫唐韻時種反足

蹇

駢拇

癥瘕

痞

云於賣阿志此間云古比又云卑濕之地其人多

腫

說文云蹇音尖訓阿之奈閉行不正

也

莊子云駢拇枝指上音薄堅反駢拇

非

蒼頡篇云癥瘕微瘕二音今案醫家

腹中病也

錄驗方云痞符鄙反上聲之小兒腹

病也唐韻云腹內結病也

疝

釋名云疝

音山阿太波良腹急痛也

蚘虫

唐韻云蚘

音回蝓人腹中長虫也病

源論云蚘虫今案一名寸自俗云飲

白酒食生粟等所成也

字書云瘰

音悵字亦作脹腹滿也

瘰

說文云瘰

治里反上聲之後病也四

聲字苑云瘰虫食下部病也

今案俗云之利

脫疰

病源論云脫疰

古紅反字亦作疰和

比疰門脫出也久痢則太陽虛冷所

痢

為也

釋名云痢

音利久曾比言出漏之利

也

瘧

釋名云痢赤白日瘧

音帶赤痢知久

言滯而難出也葛氏方云重下

俗云

於今所謂赤白痢也言冷下部疼重

故以名之

聲類云淋

音林字亦作淋

小便數也

病源論云臨瀝

音歷之太

小便滴瀝

也

臨瀝

淋病



長血カキチ 小品方云婦人長血祭賀 又有白血知  
產後腹新撰要方云婦人產後腹痛俗云之

陰頰ソヒ

取大豆二十七枚吞之

針灸經云治陰頰方頰音杜回反丁

灸其縫上七壯即有驗矣比今莖頭下向陰囊縫當頭所著處

疫ニヤヒ

說文云疫音役衣夜美丁民皆病也

癘ヒナシ

說文云癘音例阿之惡疾也

癩モク 癩狂ルヒ

唐令云癩狂酗酒皆不得居侍衛之官癩音天狂訓太布流本朝令義解

失意シロコト

日本紀私記云失意古个路

酗酒トカ

唐韻云酗香旬反一云酒在醉怒也

瘡瘍カチヤヒ

病源論云瘡瘍今案四聲字苑云瘡

加知乃渴而不小便也也萬比

黃疽キハムヤヒ

病源論云黃疽音且一云黃病身體

面目瓜甲及小便盡黃之病也岐波無夜萬比

霍亂クワラン

漢書云南越多霍亂之病矣霍亂俗

與利久智與利古久夜萬比

瘡病

說文云瘡音瘡俗云衣夜美寒熱並作二月一發之病也

苦船

辨色立成云苦船布祭夜

瘰

日本紀私記云瘰卧和名宇江下

擇食

辨食立成云擇食和名豆波利

瘡類第四十一

瘡

唐韻云瘡音倉和瘰也瘰音夷和瘡

也瘰音般和名加瘡痕也四聲字苑

云痕戶恩反訓上故瘡處也廣雅云

痂音家和名瘡上甲也

了瘡

千金方云治了瘡方云了或本了

丹毒瘡掌中要方云丹或本丹要毒之氣其

色無常

疽

說文云疽七余反俗久癰也

癰

釋名云癰於容反氣壅結而不潰也

癰疽

集驗方云癰疽癰音標俗血氣不流

而所生也

乳癰

四聲字苑云疔介故反與如婦人乳

腫也釋名云乳癰曰妬今案妬宜作

妬貯也言氣貯積不通也

瘰癧

唐韻云瘰

昨禾反和瘰也

病源論云瘰癧

音子結反字亦作瘰瘰癧和名賀太祿血

結聚所生也

浸淫瘡

病源論云浸淫瘡

俗云心風熱發於

肌膚也

皰瘡

唐韻云皰

防救反面瘡也類聚國史云

仁壽二年皰瘡流行人民疫死此間

二六裳

癭瘻

說文云癭瘻

郢漏二音

頸腫也

瘤

病源論云瘤

留反和名皮肉急腫起

瘰癧肉

初如梅李漸長大不癢不痛又不堅  
強者也  
說文云瘰音息瘰肉和名阿萬寄肉也

附贅

莊子云附贅懸疣贅音制俗

懸疣

釋名云疣音尤又音宥懸疣

皮上高如地之有丘也

眇目

病源論云眇目

今案眇即眇字也和

手足邊忽生如豆鹿強於肉也

疥癩

內典云疥癩

介賴二音和

癬カシハ  
癩カシハ  
附カシハ

說文云癬音淺俗云乾瘍也

說文云癩音楊和名賀頭瘡也周禮

注云禿土木反頭瘡也野王案無髮

也

鬼舐頭病源論云鬼舐頭師說為天狗久頭

或如錢大或如指大髮不生也

玉篇云疔古但反俗云面黑氣也

唐韻云蠅音孕和名於面黑字也

病源論云漆瘡和名宇流人見漆中

其毒而腫是也

漆瘡カシハ  
蠅カシハ  
疔カシハ

熱沸瘡カシハ四聲字苑云痲音佛熱時細瘡也新錄

方云治夏月熱沸瘡和名阿世毛今

乎

銅面カスモ病源論云銅面和名加面皮上有滓

是也

野王案鼗音砂和名途鼻上胞也

唐韻云胗音軫久唇瘡也

病源論云白癩音云自電人面及身

頸皮肉色變白亦不痛癢者也

病源論云歷易祭萬豆人頸及鬣前

歷易カスモ

白癩カシハ

胗カシハ

鼗カシハ

疵

黑子

代指

疥

輝

肉刺

腋下自然斑點相連不痛不癢

晉書云趙孟面有二疵音疾移反

漢書云黑子和名波今中國呼厭黑子

單反厭音於吳楚俗謂之誌者訛也

集驗方云代指和名豆萬無毒由筋

骨中熱盛所生也

漢書音義云疥陟玉反和名比美辨色立成云之毛久知

手足中寒作瘡也

漢書注云輝音軍和名手足坼裂也

病源論云肉刺和名刀脚脂間生肉

癧

風癧

皴

腫

膿

如刺由著靴小相揩而所生也

四聲字苑云癧隱保無二音和名知

波久留皮外小起也

病源論云風癧和名加佐人皮膚

虛為風寒所折則起也

聲類云皴北角反和肉憤起也

山海經云疔音符一音府今案俗所

腫也野王案瘡毛勇反字亦身體皴

起虛滿也

四聲字苑云膿音農和名宇無瘡汁

痕

也說文云膿腫血也

漢書音義云痕音肅訓以杖擊人其

皮膚起青黑也

疼

說文云疼徒冬反訓動痛也

痛

釋名云痛音洞和名通也通在膚脉

中也

癢

釋名云癢餘兩反和揚也其氣在皮

中欲發揚使人搔發而揚出也

倭名類聚鈔卷第三終

倭名類聚鈔卷第四

源順撰

術藝部第九

文字集畧術藝部云術法也藝能也

射藝類第四十二

射藝具第四十三

雜藝類第四十四

雜藝具第四十五

音樂部第十

鐘鼓類第四十六

琴瑟類第四十七

管籥類第四十八

曲調類第四十九

射藝類第四十二

射音謝又作射賦訓由美以留又云弓弩發於身中於

遠故字即從身失是也

騎射

漢書云甘延壽以良家子善騎射揚

步射カキ

氏漢語抄云馬射和名宇末由美今案馬射即騎射也

李太尉步射法云夫步射以目先領

其特心射之步射和名加知由美今案特心者射的異名乎

細射カキ

唐鹵簿令云細射弓箭今按此間云和名萬ヶ岐

由美

遠射カキ

淮南子云越人學遠射參天而發揚

氏漢語抄云射遠和名止保奈介今按云遠射即射遠也

六射カキ

諸葛亮六射教云六射或山林樹木皆以的今按本朝云五月五日左右近衛衛射六射的是也

弋射カキ

唐韻云弋以豆留反射也四聲字苑云

矰音弋射矢也繳之若矰繳所以加

飛鳥也

馳射カキ

後漢書云馳射今按俗云於無毛乃以流

射見一白鹿射中之明晨尋蹤血矣今按俗云照射止毛之蹤血波加利

戲射カキ

郭璞方言注云平題者今之戲射箭

也今按戲射世間云佐以多天是乎平題見征戰具

射藝具第四十三

射鞬

說文云鞬古侯反和名多末岐一射  
臂奮也

彀

毛詩注云彀由美加介扶也能射馭  
則佩之周禮注扶扶音扶矢時所以持  
弦之飾也

鞞

蔣飭切韻云鞞音早和名止毛楊氏  
鞞字俗亦用在臂避弦具也毛詩注  
云裕今案即裕裕之  
云裕裕也見玉篇  
云鞞遂臂鞞以朱韋為之  
四聲字苑云坪力鞞反與劣同  
戲馬

馬坪

射堞

道也

唐韻云他果反字亦作堞楊氏漢語  
間云阿無豆知今射堞也四聲字苑  
按又用期字音朋射堞也

的

說文云泉魚列反和名萬斗俗射的  
也纂要云古者謂射的為侯或作侯  
同以皮為的為鵠今按鴻鵠之鵠射  
處也古沃反見

皮

附此形  
周禮云鄉射之禮五物其三曰皮本  
朝式云山形和名夜  
萬加太侯後四許大張



射之附 紺布御矢者也

文選東京賦注云乏

今按即乏少之乏但射之

和名夜布世岐也司旂止萬宇之執旂司射中當舉

射翳

文選射雉賦注云翳於詩反隱也障也師說未布之所以隱射者也

雜藝類第四十四

投壺

投壺經云投壺內典云豆保宇知古禮也壺長一尺二寸二分等長一尺

藏鉤

二十等即投壺矢名也見同經三秦記云昭帝母鉤弋夫人手拳而國色先帝寵之世人為藏鉤之法是也

打毬

唐韻云毬音未打毬內典或謂之毛丸打者也劉向別錄云打毬昔黃帝所造本因兵勢而為之

蹴鞠

傳玄彈棊賦序云漢成帝好蹴鞠世云末利古由蹴音千陸反字亦作躑躅公羊傳注云蹴鞠以足逆躑也

競渡

金谷園記云今之競渡布奈久良倍楚國

風也

競馬附標

本朝式云五月五日競馬和名久良閉宇麻

立標師米

鞦韆

古今藝術圖云鞦韆秋遷二音和以綵繩懸空中以為戲也

博物志云堯造圍碁音期字亦作

圍碁

云舜之所造也中興書云圍碁堯舜

以教愚子也

彈碁

世說云彈碁今一名始有魏宮文帝

樗蒲

於此技且好矣兼名苑云樗蒲一名九采內典云樗蒲和名加

知利字

八道行

成內典云拍毬擲右投壺牽道八道

行成一切戲笑悉不觀作八道行成讀夜作須

賀

雙六

兼名苑云雙六子一名六采今按樗

須久呂久

意錢

附攤字

後漢書注云意錢世間云世今之

攤錢也桂花珠叢抄云以手有所

謂之攤唐韻曰擲音諾何反擲擲也何反手攤錢也訓毛無

楊氏漢語抄云弄槍和名保古斗利槍音第

梁武帝手字文注云宜遼者楚人也

能弄丸世間云多未斗利八在空中一在手

中今人之弄鈴是也楊氏漢語抄云弄鈴須个止利

漢武故事云角觥丁禮反訓今之相撲也王隱晉書云相撲和名須志比

本朝相撲記有占手垂髮總角最手助手等之各別亦有立合相撲長也

下伎也

弄槍 弄丸

相撲

相撲

相撲

相撲

牽道

擲倒

擲倒

擲倒

擲倒

擲倒

唐韻云擲勅皆反內典云相撲以拳加物也  
唐韻云叔子佳反內典云相以拳加  
入也楊氏漢語抄云拗腕拗音於絞反訓同上  
內典云投壺牽道牽道和名美知久良閉  
楊氏漢語抄云擲倒和名賀告利字都  
玉燭寶典云寒食之節城市多為闌  
雞之戲闌雞此間云止利阿波世  
荆楚歲時記云五月五月有闌百草  
之戲闌草此間云文佐阿波世

和名卷之四

拍浮 拍打也俗云  
文選云拍浮於布須是也

碁子 藝經云白黑碁子各一百七十枚

碁局 唐韻云枰皮命反音平按簿局也陸詞云

局 渠玉反碁局俗云五半  
碁板枰也

檮蒲采陸詞云檮音軒檮子檮蒲采名也

雙六采揚氏漢語抄云頭子雙六乃佐以合

鞦韆 考聲切韻云鞦音菊字亦作鞦以韋囊

盛糠而蹴之孫愐云今通謂之毬子

毬杖 辨色立成云骨搥打也  
打毬曲杖

也

紙老鴟 辨色立成云紙老鴟世間云以紙為

鴟形乘風能飛一云紙鳶

酒胡子 諸葛相如酒胡子賦云因木成形象

人質在掌握而可玩遇盃盤而則出

傀儡子 唐韻云傀儡各久个豆樂人之所

弄也顏氏家訓云俗名傀儡子為郭

禿

獨樂 辨色立成云獨樂和名古未有孔者

輪鼓

也

本朝相撲記云輪鼓二人諸雜藝之之者二人也今案此物所出未詳但其形如細腰鼓而輪轉於絲上故以名之

挿頭花楊氏漢語抄云鈔頭花賀佐之俗

鐘鼓類第四十六

鉦鼓

後漢書云鉦鼓之聲鉦音征鉦鼓兼

名苑云鉦一名鐃及女交金鼓也越王

勾踐造也

方磬

律書樂圖云磬昔定反方磬縣二十

銅鈸子

四唐令云玉磬方響各一架今案磬與方響

似而非也今案鈸即出

西域無柄以皮為紐相擊以應節今

夷樂多用之

鼓

蔡邕獨斷云鼓今戶反和黃帝臣岐

伯所作也

大鼓

律書樂圖云爾雅大鼓謂之鼗音墳

於保豆今美云四乃豆今案細腰鼓有一二三之名皆以應節次策取也即建鼓也兼名苑云槌一名抱

摺鼓

音浮字亦作摺俗律書樂圖云摺鼓摺摩也俗云所以擊大鼓也

鞞鼓

鞞音局俗用律書樂圖云答臈鼓者今之鞞侯提

腰鼓

腰鼓俗云三而小持其柄和名不利豆个美唐令云高麗伎一部橫笛腰鼓各一

拍子

腰鼓譜久體豆个美本朝令云響鼓師一人今吳樂所用是也將筋切韻云拍俗云百師打也拍

板樂器名也

琴瑟類第四十七

帝王世說云炎帝作五絃琴世本云

神農作之琴操云伏羲作之以具宮商角徵羽至於周文王增二絃一說

云文王武王各加一絃音與弦同和文選琴賦云徽以鍾山之玉今按俗

有龍池鳳池龍舌龍尾蜂腰孫愐切韻云瑟所櫛樂器似箏而大

三十六絃

瑟

今本抄有ウクと七拍子

箏シ附付

風俗通云神農造箏組耕反俗云或

日蒙恬所造秦聲也蒼頡篇云箏形

似瑟而短有十三絃今案箏譜云一

八九十斗為中阮瑀瑀箏譜云箏柱和

是十三絃名也今案三才云

琵琶ヒ附撥

兼名死云琵琶昆婆二音俗本出於

胡也馬上鼓之一云魏武造也今之

所用是也蔣飭切韻云撥音麗俗琵琶

琵琶撥名也敷水記云以龍柏木為之

羅威為太守進十侯琵琶撥音雅廢

新羅琴

本朝格云新羅琴師一人新羅琴和

今案琵琶頭有四柱又琵琶體有反

首轉手覆手承絃撥面落帶滿月半

月等之名所出未詳俗云首者名也

轉手者如琴軀者以覆手者在腹如

也琴軀者承絃者所以承絃之末者

處以琴等皆有之撥面者當於風撥

履之孔名也各自其體名也

今案今案所出未詳疑自新羅國來

歟有十二絃其名甲乙丙丁戊己庚

地見譜

阮咸

樂家有阮咸圖一卷今案云樂器中

林七賢中有阮咸字仲容善

疑仲容因琵琶體所造歟按圖一决

阮咸譜云清風調與琵琶風香調同

箏篌

音其頸不曲也

本朝格云箏篌師一人箏篌俗云空

箏篌

唐韻云箏篌空篌二音俗云如江胡

篌百濟國琴也和樂器也兼名苑注  
名久太良古止

日本琴萬葉集云梧桐日本琴一面天平元

七月大伴淡等附使監贈中將衛督  
房前卿之書所記也體似箏而短小  
有六絃俗用倭琴二字夜萬止占止  
大歌所造鳴尾琴止此乃乎古止倭  
琴首造鳴尾之形也

管籥類第四十八

簫

風俗通云舜作簫先堯反和名其形

參差象鳳翼也一云籟一云箏

反簫者編管而吹也但其長短不同  
參差之義是歟一云簫十六管今案  
數諸說不同五種通美云大者二十  
三管小者十三管一云舜所造十四

篪音生俗云

釋名云篪象乃布江竹之母且匏交

反俗云以瓢為之橫施於管頭曰篪  
豆保俗以竹鑿作之今案有

篪

律書樂圖云大篪篪小篪畢栗二音俗云



橫笛

比千  
利岐

律書樂圖云橫笛音敵和名與古布

謂之橫笛伎一部橫笛腰鼓各一

出於羌也漢張騫使西域首傳一曲

李延年造新聲二十八曲

簫

兼名苑注云簫以灼反今案所謂高麗用此字歟和名古

萬布除吹處而六孔之笛也

長笛

附中管

律書樂圖云馬融善吹者長笛加奈

布長笛短笛之間謂之中管

尺八

律書樂圖云尺八為短笛縱向吹者

也

莫牟

本朝格云莫牟師一人牟或作目俗云萬久毛

曲調類第四十九

壹越調曲

皇帝破陣樂務大曲古老傳云

造酒正高階點

團亂施弄音如節

玉樹後庭花

壹弄樂下皆同

殿古老傳云承和道唐判官藤原貞

舞胡飲酒

河水樂承和

樂韻應樂

北庭樂承和

胡子云云醉

壹團樂承和

承和樂

酒

淨子 雙鼻麗 歌曲子 宴飲樂  
酒樂 天壽樂 厥磨賦 蘇羅密

古詠詩

沙陀調曲 案摩陵王轉新羅陵王

樂 十天樂 古老傳云東大寺講堂會

所造 菩薩 或譜云僧正婆羅門 臨色

也 亂樂 迦樓頻 或譜云天竺語也漢

傳苦空無我常樂我淨之義故名淨

鳥也極樂淨土鳥也妙音天淨南竺

國傳此舞僧正見之受傳之 最涼州

後不留唐地先來本朝傳之 壹德鹽

澁河鳥 安樂鹽 音聲

雙調曲

曹婆筑

紫諸懸

柳花苑

坊奏之初以天皇勅雙調奏之 春庭樂

曲承和天皇勅從五位下和 催馬樂

途部大田麻呂作之 和風樂

是挾鱗河 律師田河 和風樂

也 相夫憐 萬歲樂 消州 有 墨頭

樂 勇勝 慶雲樂 越夫樂 天一本

殿皇麀 皇如 三臺鹽 官商荊仙樂

俗云荊 平蠻樂 臨胡禪脫 娥

媚娘 澁金樂 豐生樂 永隆樂

平調曲 有娘

長慶子 卽君子 直大鳳 連珠

火鳳 移都師 駱勢娘 夜半樂

道調曲 上元樂 五更轉 散手破陣樂

俗云太平樂 出時曲謂之朝 合歡鹽

散手太平樂 少子武昌樂也 打毬樂 仙人

太平樂之急也 庶人三臺 飲酒樂 大

河 五聖樂 或在 聖明樂 拔頭 拔音

如傾盃樂 天人樂 飲酒樂 大

天樂 大寶樂 大補樂 太定樂

興明樂 五坊樂 後散 放雁場

乞食調曲 秦王破陣樂 還城樂

樂 蘇芳菲

性調曲 西河 按弓士 千金女兒 長

命女兒 王昭君 式部卿貞保親王

吹橫笛也 反樂胡德

黃鐘調曲 喜春樂 弄殿樂 海仙樂

應天樂 央宮樂 散金打毬樂 或云

南京傳之 安城官 河南浦 感城樂

聖淨樂 赤白桃李花 皇帝三臺

提金樂

水調曲 拾翠樂 集歌有伊勢海曲是 重光樂 九城

盤涉調曲

蘇合香

木曲俗只

萬秋樂

秋

風樂

古老傳云弘仁天皇幸崇明樂

劍氣禪脫

禪脫之日初奏此曲

青海波

鳥向樂

蘇莫者

採桑老詠感秋

樂 山鷓鴣曲

鷓鴣鳥

竹林樂 元

哥德貴子

盤涉參軍

永寶樂

登貞樂

角調曲

曹娘禪脫

白桂

遊宇女

高麗樂曲

新鳥蘇

古鳥蘇

退宿德

如進宿德

狛鉾

古萬俱倫甲序

志岐傳

埴破

波爾歸德侯都鬱與

阿夜岐理

葦波

鞘切 頑徐

王仁庭

崑崙

八波世酣醉樂

保曾路久

勢利

賀利夜酒 延

喜樂

新靺鞨

靺鞨二音未曷蕃

德樂

狛犬

石川樂 臨河

胡蝶樂

延喜八年亭子院童相撲之歌

蘇志摩利

登夫樂

地久樂

有櫻人納蘇利

曲是也

啄木

十五

倭名類聚鈔卷第四終

倭名類聚鈔卷第五

源順撰

職官部第十一

職名第五十

官名第五十一

國郡部第十二

畿内國第五十二

東海國第五十三

東山國第五十四

北陸國第五十五

山陰國第五十六

山陽國第五十七

南海國第五十八

西海國第五十九

畿内郡第六十

東海郡第六十一

東山郡第六十二

北陸郡第六十三

山陰郡第六十四 山陽郡第六十五  
南海郡第六十六 西海郡第六十七

職名第五十 位階 附出

大政大臣 本朝式職負令云 大政大臣 於保萬豆

利古止乃於 保萬豆岐美

大臣 職負令云 左右大臣 於保伊萬 宇智岐美

大納言 職負令云 大納言 於保伊毛乃萬 宇須豆加佐

中納言 二方品 負令云 外置中納言 毛乃萬 奈加乃

宇須豆 加佐

參議 本朝式職負令云 參議 於保萬豆利 占止比止

少納言 職負令云 少納言 須奈伊毛 乃萬宇之

大辨 職負令云 左右大辨 於保伊毛 於

中辨 職負令云 左右中辨 奈加乃 於

少辨 職負令云 左右少辨 須奈伊毛 於

大外記 職負令云 大外記 於保伊毛 流

大史 職負令云 左右大史 伊佐宇官 於保

小史 職負令云 左右小史 小史讀須 奈佐官

史生 職負令云 史生 俗二音 如賞 今案官局以

上及諸國一分皆謂之史生一分者 蓋俸断之分法長官五分次官四分

判官三分主典二分史生一分之義

也諸國醫師博士弩師皆一分之類

也俗云醫ハカセ須ハカセ博士ハカセ弩師ハカセ於保ハカセ

之乃

官掌

職負令云官掌俗二始管掌今案隨

司有名官掌省掌臺掌職之類是也

本朝職負令二方品負等所載神祇

曰伯省曰卿彈正曰尹勘解由使曰

長官鑄錢司同勘解由使職曰大夫

寮曰頭司曰正主膳內膳司曰奉膳

長官

今案令有奉膳二人署曰首近衛府

曰大將兵衛衛門等四府曰督內侍

司曰尚侍大宰府曰師鎮守府曰將

軍國曰守郡曰大領家曰令已上皆

次官

本朝職負令二方品負等所載神祇

曰副有大省曰輔有大彈正曰弼有大

勘解由使曰次官職曰亮寮曰助

近衛府曰中少將兵衛衛門曰佐內

侍曰典侍大宰府曰貳有大國曰介

郡曰少領家曰扶已上皆

須介

判官

本朝職官令二方品官等所載神祇  
日祐省日丞彈正日忠勘解由日判  
官餘使職日進寮日又司日佑主膳  
內膳日典膳近衛日將監兵衛衛門  
四府日尉內侍日掌侍大宰府日監  
鎮守府日軍監國日椽郡日主政家  
日從皆萬豆利

佑官

本朝職官令二方品官等所載神祇  
日史與大政省日錄彈正日疏勘解  
由日主典餘使職寮日屬司日令史

位階

近衛府日將曹兵衛衛門四府日志  
大宰府日典鎮守府日軍曹國日官  
郡日主張家日書史皆佐  
官位令云今案唐令有官品一品二  
品三品四品品讀已上為親王位階  
一位二位三位已上有正從無已上  
位階若非參議以上登此位者世謂  
之散三位四位五位已上為大六位  
七位八位四位以下四階四位以下  
位上於保伊與豆乃久良井乃加美豆之奈從八位下



伊夜豆乃久良比  
乃之毛豆之奈  
舉上下則其餘可

知大初位少初位  
各初讀如字

僧位階法印大和尚位  
僧正法眼和尚位  
僧都

位法橋上人位  
律師傳燈大法師位

准三傳燈法師位  
傳燈滿位傳燈住

位准五傳燈入位  
位准七

官名第五十一

官本朝式職貢令云神祇官  
加美豆大

政官  
於保伊萬豆

職貢令云中務省  
祭加乃萬豆利式

部省  
乃利乃治部省  
平佐牟留民部

省都加佐  
兵部省  
都波毛乃刑部省

字多作多  
大藏省  
於保久良宮内

須都加佐  
乃都加佐

職貢令云彈正臺  
和名太

職貢令云中宮職  
祭加乃美夜大膳

職  
於保加之波修理職  
乎佐女豆久

左京職  
比多利乃美右京職  
美岐乃

豆加  
佐

坊

職貢令云春宮坊  
乃美古乃美夜

職臺

印各卷之五

五

職負令云齋官寮 以豆岐乃美大舍  
人寮乃於保止祿利圖書寮 豆不美乃內  
藏寮乃知乃久良縫殿寮 豆加佐乃  
陰陽寮乃於夜宇內匠寮 宇知乃乃多佐  
加雅樂寮乃豆多末比玄番寮 萬保宇乃之  
止乃豆諸陸寮乃美佐佐岐主稅寮 加知  
加乃豆掃部寮乃豆毛里木工寮 多古  
良乃豆久炊寮 豆於保為乃主殿寮 乃止  
久美乃大炊寮 豆須里乃兵庫寮 波豆  
豆加佐典藥寮 豆加佐乃  
毛里乃久右馬寮 乃美岐乃左馬  
良乃官

寮比多里乃牟  
職負令云主神司 以豆岐乃美官齋院  
司以豆岐乃隼人司 乃波夜比止囚獄  
司比止夜織部司 豆於里倍正親司 保於  
岐乃無太內膳司 宇知乃乃加之造酒司  
知乃司主水司 乃波天乃乃官之東市司 比牟  
佐希司主水司 乃豆比止里東市司 加之  
乃司以知西市司 乃余之乃以知鑄錢司  
乃官漸  
職負令云主膳監 美古乃美夜乃加  
職負令云主殿署 乃美古乃美夜乃加  
乃豆加佐

主馬署美古乃豆加佐

府 職負令云近衛府兵衛府衛門府由介

比乃豆加佐 大宰府於保美古止 鎮守府

局校書殿 職負令云侍從局於毛止比止 中

務省侍從於毛止比止 二方品負云

親主以下五位以上入侍從籍者百

人俗謂局如所侍從所內舍人所等

是也內舍人局職負令云中務省內

舍人宇知止 內記局職負令云中務

省內記宇知乃之流須 監物局職負

令云中務省監有木 內監局二方品

負云令外置之省寶龜三年發今

內監三百人俗云知比 校書殿二方

品負云累代書籍在此殿置局當人

以典校書殿俗云布

畿內國第五十二

山城夜萬 大和於保夜 河內加不 和泉以

攝津

東海國第五十三

伊賀以 伊勢以 志摩之 尾張乎波 參河三

伊賀加伊勢世

里加

波遠江止保太駿河須流伊豆甲斐賀  
相模三佐加武藏牟佐安房八上總加三豆  
下總不佐毛豆常陸比太

東山國第五十四

近江阿知加津三美濃飛驒比信濃乃祭

上野介加三豆下野之毛豆陸奧於久乃

出羽波以天

北陸國第五十五

若狹和加越前古之乃三加賀弘仁十四  
國置能登靈龜二年割越中知乃祭加

越後古之乃美佐渡

山陰國第五十六

丹波太途丹後太途波乃美但馬太知

因幡以奈伯耆波々出雲以豆石見以波

隱岐於岐

山陽國第五十七

播磨波里美作美萬備前岐比乃美備中

吉備乃美備後吉備乃美安藝乃久知備中

宇長門奈加

南海國第五十八

紀伊 淡路 阿波 讚岐  
伊豫 與伊 土佐 阿波 阿波 佐奴

西海國第五十九

筑前 筑紫乃三 筑後 筑紫乃三 肥前 比乃

乃久 肥後 乃比乃 乃美知 乃豐前 乃美知 乃久途乃

豐後 止與久途乃 日向 比宇 大隅 於保

薩摩 散豆 壹岐島 岐由對馬島 萬都之 大隅 須美

畿內郡第六十

山城國 源唱朝臣為方之時奏 管八 田八千

十一町七段二百九十步正稔公麻各十 五萬東本稻五十萬四千七百九十九東三把

雜稻二十一萬四 乙訓 於止 葛野 止加

乃愛宕 岐於多 紀伊 岐宇治 知宇 久世 世久

綴喜 岐豆々 相樂 良佐加 久世 世久

大和國 郡府在 高市 管十五 田萬七千九百

十步正公各二日 萬東本稻五町九段百八

四千六百東雜稻十五萬四千六百東

添上 曾不乃 添下 會不乃 平郡 倍久 廣瀨

比呂 葛上 乃加豆良岐 葛下 乃加豆良木 忍海

於之 宇智 乃加美 吉野 與之 宇隆 宇城上 乃加岐

乃倍 城下 之岐 乃高市 知多介 十市 知止保 山邊

乃倍

河內國

郡國府在志紀  
管十四  
河內國郡國府在志紀  
管十四  
河內國郡國府在志紀  
管十四

六十七步正各十萬八千九百四十七  
東本稻三十九萬八千九百四十七  
二東稻十萬

安宿 加安須 大縣 於保 高安 夜須 河內 與國  
錦部 古里 石川 加波 古市 知不留

讚良 佐民 茨田 多萬牟 交野 乃加多 若江 江和加

和泉國

國府在和泉郡行程上二日下二日  
靈龜 二年割河內國大鳥日振兩郡  
澁川 加波 志紀 丹比 南為丹北

管三 田四 百五 千七 步本 稻二 町六 段三

大鳥 止於保 和泉 泉南郡 日根

攝津國

延曆十三年 管十三 田萬二千五百

與百濟 久太 東生 志奈里 西生 途之 島上

志末乃 島下 豐島 手河邊 乃倍 武庫 古無

加美 宇波 八部 倍夜多 有馬 萬阿利 能勢 世乃

東海郡第六十一

伊賀國

國府在阿拜郡行程上二日下二日 管四 田四千五百

十一 步正 各十 萬五千 東本 稻一 町一 段四

伊勢國

國府在鈴鹿郡行程上二日下二日 管十三 田萬八千

安倍 山田 太也末 伊賀 與國 各張 奈波

伊勢國 國府在鈴鹿郡行程上二日下二日 管十三 田萬八千

六段二百四十五步正公各四十萬東

本稻八十八萬千束雜稻八萬十束

桑名久波貞辨為祭朝明介佐三重倍

河曲加波鈴鹿須々加奄藝阿武安濃乃安

壹志伊知飯高多伊比多氣竹飯野乃

度會良比多

志摩國府在英虞郡行管二町九十四步

尾張國府在中島郡行管八町六千八百

阿中島奈加葉栗波久丹羽途春部海部

山田夜萬愛智知伊智多

參河國府在寶飯郡行程管八町六千八百

碧海阿乎賀茂額田奴加幡豆寶飯

穗國設樂志太八名也渥美阿豆

遠江國府在豐郡行程管十三町六千六百

東本稻五十八萬二千二百六十八萬

百六十千二濱名奈波萬敷智測豐田與

太國引佐伊奈鹿玉今稱有玉長上長乃

府下磐田伊波山香加未周智山名

長下王磐田太伊波山香加未周智山名

駿河國 也末 佐野 城飼 波伊 管七 田九千六

志太 益頭 有度 安倍 管三 田二千

伊豆國 國府在 田方郡 行程上 管三 田二千

那賀 賀茂 管四 田萬二

甲斐國 國府在 代郡 行程上 管四 田萬二

山梨 夜萬 奈之 八代

相摸國 國府在 大住郡 行程上 管八 田萬千

足柄上 加美 乃 足柄下 管八 田萬千

大住 於保須 愛甲 加阿由 高座 久良 鎌倉

武藏國 國府在 多磨郡 行程上 管二十一 田

久良 御浦 良美 宇 加未 御浦 良美 宇

萬五千五百七十四町七段九十六步 正 公各四十萬束本稻百一萬 久良 岐

三千七百五十一束五把 久良 岐



手名卷之五

都筑豆ヶ多磨太波橋樹太知荏原江波

豐島止志足立阿太新座爾比入間伊留

高麗古比企比橫見與古今美今埼玉伊

大里於保男須夫幡羅原榛澤波牟

那珂兒玉賀美上秩父夫知

安房國府在平群郡行程上十四日下

此管四田四日養老二年割上總國四郡置

國二千束雜平群倍久利安房如朝夷

北稻五千束長狹奈加郡行程管十一田二萬

上總國府在郡行程下十五日管十一田二萬

百四十六町九段二百三十五步正公各

四十萬束本稱百七萬千束雜稱一十七

萬千市原伊知波海上奈荒

望陞末宇周淮季天羽阿未夷瀨伊志

長柄奈加山邊也未武射埴生

下總國府在葛飾郡行程管十一田二萬

百三十二町六段二百三十四步正公各

四十萬束本稱百二萬七千束雜稱二十

千東葛飾志加千葉知印幡通瑳

海上宇奈香取加止埴生布相馬佐宇

常陸國府在茨城郡行程管十一田四萬

援島佐之結城由不豐田止與

町六段百十二步正公各五十萬東本稻  
百七十九萬六千東雜稻七十九萬六千  
東新治波爾比真壁倍萬加鏡波豆丸河内  
甲信太志茨城牟波良行方奈女鹿島加  
未知那珂久慈多珂

東山郡第六十二

近江國 國府在栗本郡行程十二 田三萬三千  
町五段百八十四步正三十八萬五千東  
公四十萬東本稻本稻百九十二千三百  
七十 滋賀志栗本夫留千九百九十二千三百  
六東 蒲生加萬神埼加無愛智衣犬上以奴  
坂田佐加淺井阿佐伊香古伊加高島太加

美濃國 國府在不破郡行程十八 田八萬四千  
三町一段六十五步正公各三十萬  
東本稻八十八萬東雜稻二十萬東多藝  
多石津伊之不破國府安八池田伊介  
大野於保本巢須止席田無之厚見阿都  
各務加ヶ山縣夜末武藝介郡上賀茂  
可兒土岐惠奈

飛驒國

國府在大野郡行程三 田六千六百  
七段四步正公各四萬東本稻  
十萬六千東雜稻二萬六千東  
乃益田多荒城阿良

信濃國

國府在筑摩郡行程十 田三萬九千  
上二十一日下十日

中名卷之五

和名卷之五

段百四十步正公各三十五萬東本稻

八千九百五十束雜稻十九萬五千東

伊那 諏方 須波 筑摩 豆加萬 安曇 阿都

更級 志奈 水内 乃高井 太賀 塩科 志奈

小縣 知比 佐佐 乃高井 太賀 塩科 志奈

上野國 國府在群馬郡 行程上 管十四 町三

百三十七町百四十四步正公各三十一萬九

東本稻八十八萬四千束雜穎二十一萬

四千 碓氷 比須 片岡 手加 甘樂 加車

多胡 如胡 青緑 野乃 美止 那波 群馬 久留未

東西二郡府 吾妻 阿加 利根 止勢 多

中間國府 新田 小布 山田 夜未 邑樂 於波

佐佐 新田 小布 山田 夜未 邑樂 於波

下野國 國府在都賀郡 行程上 管九 町三萬

五町八段四步正公各三十一萬東本穎百

八萬六千九百九十五 足利 阿志 梁田 多夜 奈 安蘇

三千五百 都賀 府 寒川 加佐 無河内 芳賀 加波 鹽屋 保

乃那須 陸奥國 國府在宮城郡 鎮守府在膽澤 管三

十六 步公八十八萬三千七百三十一束雜

穎二萬七千九百九十五 白河 今良 加波 國分 高野 郡 磐瀨 伊波

分爲 會津 阿比 耶麻 山 安積 阿佐 安達

達郡 會津 阿比 耶麻 山 安積 阿佐 安達

分爲 會津 阿比 耶麻 山 安積 阿佐 安達

分爲 會津 阿比 耶麻 山 安積 阿佐 安達

分爲 會津 阿比 耶麻 山 安積 阿佐 安達

分爲 會津 阿比 耶麻 山 安積 阿佐 安達

分爲 會津 阿比 耶麻 山 安積 阿佐 安達

分爲 會津 阿比 耶麻 山 安積 阿佐 安達

分爲 會津 阿比 耶麻 山 安積 阿佐 安達

分爲 會津 阿比 耶麻 山 安積 阿佐 安達

分爲 會津 阿比 耶麻 山 安積 阿佐 安達

分爲 會津 阿比 耶麻 山 安積 阿佐 安達

分爲 會津 阿比 耶麻 山 安積 阿佐 安達

分爲 會津 阿比 耶麻 山 安積 阿佐 安達

分爲 會津 阿比 耶麻 山 安積 阿佐 安達

分爲 會津 阿比 耶麻 山 安積 阿佐 安達

分爲 會津 阿比 耶麻 山 安積 阿佐 安達

分爲 會津 阿比 耶麻 山 安積 阿佐 安達

分爲 會津 阿比 耶麻 山 安積 阿佐 安達

分爲 會津 阿比 耶麻 山 安積 阿佐 安達

分爲 會津 阿比 耶麻 山 安積 阿佐 安達

安多 信夫 志乃 不國 分 妙田 葛 柴田 文波  
 知 奈止 蔣多 多木 久郡 磐城 伊波 標葉 志  
 名取 奈里 宇多 宇伊 具以 豆理 和多 宮城  
 行方 奈多 宇多 伊具 久以 豆理 和多 宮城  
 美也 黒川 加久 呂賀 美 色麻 志加 玉造 萬太  
 木 志太 栗原 皮久 利磐 井伊 波 江刺 佐  
 里 志太 栗原 皮久 利磐 井伊 波 江刺 佐  
 志 膽澤 伊佐 長岡 奈加 新田 途比 小田 平  
 遠田 止保 氣仙 介世 牡鹿 加乎 志 登米 止與  
 桃乃 毛牟 大沼 奴於 保 加乎 志 登米 止與  
 出羽 國 乃不 大沼 奴於 保 加乎 志 登米 止與  
 千三百九十四 千七百一十 千七百一十 千七百一十  
 千三百九十四 千七百一十 千七百一十 千七百一十

萬七千七百一十二 東雜類二 最上 巨加  
 引八萬三千二百九十九 於行 雄勝 乎加 知有 城  
 村山 夜未 置賜 於行 雄勝 乎加 知有 城  
 平鹿 比良 山本 毛也 未飽 海 阿久 河邊 加波  
 田川 多加 出羽 府國 秋田 城 企治 有  
 北陸郡第六十三  
 若狹國 國府在 遠敷郡 行管三七 町四千七十  
 十八步正公各九萬東本類 遠敷 乎爾  
 二 萬東雜類四萬東 遠敷 乎爾  
 大飯 伊於保 三方 美加  
 越前國 國府在 丹生郡 行管六十 町萬二千六  
 各四十萬 東本類百二萬八 敦賀 都留  
 千東雜類二十萬八千東

丹生 爾今立伊萬足羽 安須大野 於保

坂井 乃佐加

加賀國 國府在能美郡行程上十八日下九

此國置管四段二萬三千七百六十六町七

十萬東本稱六十八萬六千四百步正公各三

千東雜稱八萬六千東

能登國 國府在能登郡行程上十八日下九

管四 田八千二百五町八段一郡置此國

羽咋 波久能登國鳳至志不布珠洲 須東

越中國 國府在射水郡行程管四 町九百九

五段三十步正三公各三十萬東本稱八十  
四萬四百三十三東五把雜稱二萬四千  
三四五把 礪波 美止祭射水 豆三 婦負 比

越後國 國府在頸城郡行程上管七 町九百  
九十七町五段二百七十七步正三公各三十三

三島 美之魚沼 乃伊乎蒲原 波加無沼垂 利太

石船 伊波 魚沼 乃伊乎蒲原 波加無沼垂 利太

佐渡國 國府在雜太郡行程上管三 町三千

二十四段正三萬八千東公八萬三千五

東百羽茂 雜太 佐波太 賀茂

由陰郡第六十四

丹波國 國府在桑形郡行程六 田萬六 六百六

六十 程上 一日 下 半 日 管 六 十六 町 二百

六十二 步 正 公 二 十三 萬 東 公 二 十 五 萬

東本 類 六 十六 萬 四 千 東 雜 類 十 八 萬 四

千 桑 田 久 波 太 船 井 不 奈 多 紀 氷 上

比加 天 田 安 萬 何 鹿 伊 加 留 加

丹後國 國府在加佐郡行程上 七日 下 四 日

管五 田 四 千 七 百 五 十 六 町 百 五 十

加佐 與 謝 佐 丹 波 竹 野 乃 熊 野 乃

但馬國 國府在氣多郡行程八 田 七 千 五 百

段 五 步 正 公 各 三 十 四 萬 東 本 五 十 五 町 八

古 穎 七 十 二 萬 東 雜 類 六 萬 東 本 朝 來 佐

養 父 不 夜 出 石 伊 豆 氣 多 城 崎 佐 木

美 含 美 具 二 方 布 太 七 美 志 豆

因幡國 國府在法美郡行程 管 七 田 七 千

四 町 八 段 二 百 八 十 步 正 公 各 三 十 萬 東 本

類 七 十 一 萬 八 百 七 十 步 正 公 各 三 十 萬 東 本

百 七 十 一 萬 八 百 七 十 步 正 公 各 三 十 萬 東 本

智 頭 豆 知 邑 美 於 不 高 草 久 多 加 氣 多

伯耆國 國府在米郡行程 管 六 田 八 千 百

六 段 八 十 三 步 本 稻 六 十 七 萬 河 村 波

二 十 束 雜 稻 十 七 萬 二 十 束

無久米府八橋志夜波汗入安世會見安不

出雲國乃比上府在日下郡行程管十田九千四

町八段二百八十五步正二千六百三十五  
三萬五千  
三萬五千  
千東  
安伊  
加伊  
之加

仁多爾以比大原波於良保神門止加無飯石比伊

石見國府在那賀郡行程上管六田四千

十四町九段四十二步正公各八萬八千  
東本類三十九萬四千二百五  
安濃  
邇摩  
那賀  
邑知  
鹿足  
乃加

隱岐國府在周吉郡行程上管四田五百

町二段三百四十二步正二萬東  
公四萬東本類七萬東雜類萬東  
知夫海部周吉隱地

山陽郡第六十五  
播磨國府在饒磨郡行程管十二田二萬千

町三程上五百六十六步正公各四十四萬東  
本類百二十二萬東雜類三十四萬東  
明石賀古印南饒磨國府揖保

伊比赤穂阿加佐用完粟志佐神埼無  
保比穂阿加佐用完粟志佐神埼無  
佐多可賀茂美囊美奈  
岐多可賀茂美囊美奈

美作國

國府在苦東郡行程上七目下四日

管七

和銅六年割備前國六郡置此國

英多

安伊勝田加豆苔田有東苔田西

久米

大庭無於保萬多苔田西

備前國

國府在御野郡行程八田萬三千百

段三

本類九二千五百八萬千五百七

赤坂

安加加道上道美知無豆御野乃津高太

加兒嶋

末古之

備中國

國府在賀夜郡行程九田萬二千二百二

二百五十二步正公各三十萬東本類

都宇

津窪屋也久保雜類十萬三千束

淺口

安佐小田太平後月木七豆指多英賀

備後國

國府在鞆郡行程管十四田九千

町六

夜須深津布加神石加奴可加奴

安那

奈乃品治知保牟葦田安之甲奴乃加不

沼隈

友乃品治知保牟葦田安之甲奴乃加不

三上

美加惠蘇御調木三豆世羅三谿

美多

三美加惠蘇御調木三豆世羅三谿

爾美

三美加惠蘇御調木三豆世羅三谿

三上

美加惠蘇御調木三豆世羅三谿

爾美

三美加惠蘇御調木三豆世羅三谿



安藝國

國府在安藝郡行程管八町七百七十三

雜類二萬八千七百東本類六十三萬東公二七

佐伯佐二倍山縣夜多高宮賀茂安藝

沙田萬須多今沙加多高宮賀茂安藝

周防國

國府在佐波郡行程管六町七百七十四

萬町三本類二百九十九步正公各二十一

玖珂如音熊毛討久未都濃佐波

長門國

國府在豐浦郡行程上管五町四百三

厚狹佐安豆豐浦國府良美禰大津都保

南海郡第六十六

紀伊國

國府在名鞆郡行程管七町七千五百九

阿都那賀如賀名草國府佐海部

淡路國

國府在豐原郡行程管二町二千九百

本類六十七萬三千五百東雜類四萬六千八

阿波國 東百 津名 三原 良美波 是名方郡也今分

管九 正公各三千四百四十萬東本類五段五十五步 板野 乃伊太 阿波 美馬 三好 與美

讚岐國 國府在阿野郡行程 管十一 田萬八 千五百萬東本類八段二百六十六步正公各三 山田 太末 香川 波介加 阿野 綾 鷓足 利宇多 那珂 加奈 多度 三野 乃美 刈田 多葛

伊豫國 國府在越智郡行程 管十四 田萬三千五百

宇摩 新居 井仁比 周敷 布主 桑村 牟良波 越智 乎野間 乃萬今 風早 波佐 和氣 計和 温泉 湯

久米 浮穴 安奈 伊豫 喜多 岐 宇和 知野間 作能滿 伊豫 喜多 岐 宇和

土佐國 國府在長岡郡行程 管七 田六千四百

土佐 八百三十七步正公各二十八萬東本類五十二萬 吾川 波安加 高崗 乎加 幡多 太 安藝 香美 加 長岡 可奈加乎 國府

西海郡第六十七

筑前國 太宰府 在御筈 國管十五 田餘町正公各五百

志摩 早良 波那珂 西東 鞍手 嘉麻 糟屋 怡土 止

加須 宗像 早良 波那珂 西東 鞍手 嘉麻 糟屋 怡土 止

穗浪 夜須 下座 佐久良 上座 御筈

美加 佐美 加須 宗像 早良 波那珂 西東 鞍手 嘉麻 糟屋 怡土 止

筑後國 御府在 國管十 田餘町正公各五百

良類 生葉 波野 乃加 山本 御井 井

三瀦 美無 上妻 下妻 山門 止

萬美 無上 妻下 山門 止

萬美 無上 妻下 山門 止

三毛計三

肥前國 管十一 田餘町正公各五百

萬二千四百九十九 萬二千四百九十九 萬二千四百九十九

養父 三根 神埼 佐嘉 基肄 小城 乎

府國 松浦 豆 杵島 藤津 布知 彼杵 乃

岐高來 久多加

肥後國 管十四 田餘町正公各五百

山鹿 夜加 菊池 久八 阿蘇 合志 玉名 伊奈

山本 夜末 飽田 多岐 託麻 益城 萬志

山鹿 夜加 菊池 久八 阿蘇 合志 玉名 伊奈

山本 夜末 飽田 多岐 託麻 益城 萬志

府宇土 八代志 天草 葦北

球麻 萬久 京都府在 管八 田萬三千二百餘町正

豐前國 京府在 管八 公各二十萬東本穎六

企救 多岐 京都 美夜 仲津 築城 豆伊 上毛

加牟豆 下毛 宇佐 乃於保 海部 日高

豐後國 大分郡在 管八 各二千五百餘町正

球珠 須久直入 奈保 大野 乃於保 海部 日高

於保 遠見 波夜 國崎 木君佐 乃於保 海部 日高

日向國 管五 田四萬八千餘町正 各十

那珂 宮崎 三也 諸縣 加多 兒湯 古田

大隅國 和銅六年 割日向國 四郡置 大隅

管八 田四萬八千餘町正 各十

贈吹 會餘町 始羅 阿比 肝屬 豆岐 駁謨

管八 會餘町 始羅 阿比 肝屬 豆岐 駁謨

薩摩國 管十三 田四萬八千餘町正 各十

出木 伊豆 高城 加太

日置 木比 於伊 作佐

薩摩國 管十三 田四萬八千餘町正 各十

出木 伊豆 高城 加太

日置 木比 於伊 作佐

薩摩國 管十三 田四萬八千餘町正 各十

出木 伊豆 高城 加太

日置 木比 於伊 作佐

薩摩國 管十三 田四萬八千餘町正 各十

出木 伊豆 高城 加太

日置 木比 於伊 作佐

薩摩國 管十三 田四萬八千餘町正 各十

久阿多

河邊

乃加波

類娃

乃江

揖宿

須以夫

給黎

管二

石田

鹿兒

嶋

加古

壹岐嶋

管二

石田

鹿兒

嶋

加古

對馬嶋

管二

石田

鹿兒

嶋

加古

對馬嶋

管二

石田

鹿兒

嶋

加古

阿加多下縣府

石田

鹿兒

嶋

加古

嶋

加古

倭名類聚鈔卷第五終

倭名類聚鈔卷第六

源順撰

山城國第六十八

大和國第六十九

河內國第七十

和泉國第七十一

攝津國第七十二

伊賀國第七十三

伊勢國第七十四

志摩國第七十五

尾張國第七十六

參河國第七十七

遠江國第七十八

駿河國第七十九

伊豆國第八十

甲斐國第八十一

相模國第八十二

武藏國第八十三

安房國第八十四

上總國第八十五

下總國第八十六 常陸國第八十七

山城國第六十八

乙訓郡

山崎 夜末 佐岐 鞆岡 乎度 賀毛 長井 大江 於保

物集 毛豆 訓世 勢郡 榎本 羽束 賀波 賀豆

石作 以之 都

葛野郡

橋頭 大岡 於保 山田 川邊 乃倍

葛野 加度 川島 之加 未八 上林 加無 都櫟 原

高田 下林 波之 毛都 之糸 代 田邑 良多 無

愛宕郡

蓼倉 久多 良天 栗野 須久 留比 粟田 阿波 大野

下粟田 小野 乎乃 錦部 余之 八坂 也佐

鳥戶 止利 愛宕 於木 多 出雲 以都 毛賀 茂

紀伊郡

岡田 多乎 加 大里 紀伊 鳥羽 度

石原 拜志 之波 以 深草 久不 佐石 井

宇治郡

宇治 大國 賀美 岡屋 乎加 餘戸

小野 乃乎 山科 之也 奈末 小栗 留乎 須久

久世郡

竹淵

多加

奈美

那羅

水主

那紀

宇治

殖栗

栗隈

久末

富野

拜志

久世

羽栗

綴喜郡

山本

多河

田原

中村

志磨

綴喜

大佐

有智

甲作

餘戸

相樂郡

相樂

水泉

賀茂

大狛

蟹幡

祝園

下狛

占末

大和國第六十九

添上郡

山村

無末

山邊

楊生

大宅

八島

大岡

春日

加須

大宅

添下郡

村國

佐紀

矢田

鳥貝

加比

平群郡

那珂

飽波

平群

夜麻

坂門

額田

多坂

廣瀨郡

城戸

上倉

下倉

山守

散吉

下句

葛上郡

日置

高宮

牟婁

桑原

上島

下鳥

太坂

樽原

神戶

餘戸

葛下郡

神戶

山直

高領

賀美

蓼田

品治

當麻

高領

賀美

蓼田

忍海郡

津積

園人

中村

栗栖

宇智郡

阿陀

賀美

那珂

資母

資母

吉野郡

賀美

那珂

資母

吉野

與之

宇陀郡

漆部

伊福

浪坂

多氣

笠間

伊福

浪坂

多氣

城上郡

下野

神戶

大市

恩坂

於保

大神

上市

長谷

恩坂

於保

於保

無知

長谷

勢波

於保



城下郡

賀美

利黒田

大和於保夜

三宅

鏡作加久

都久

高市郡

巨勢

波多

遊部

檜前

比乃久米

雲梯

宇奈賀美

十市郡

飯富

川邊

乃倍池上

神戶

山邊郡

都介

星川

保之服部

波止

長屋奈加

石成

以之石上伊魯乃

河内國第七十

錦部郡

餘戸

百濟

石川郡

佐備

緋口

糺居

大國

古市郡

新居

尸度

坂本

古市

安宿郡

賀美

尾張

資母

大縣郡

鳥坂

鳥取

津積

大里

巨麻

賀美

高安郡

坂本

三宅

掃守

玉祖

於多未乃世

河内郡

英多

新居

櫻井

佐久

大宅

豊浦

額田

多沼加

大戸

讚良郡

山家

甲可

枚岡

比良

高宮

石井

茨田郡

幡多

佐太

三井

池田

茨田

伊香

以加

大窪

於保

高瀬

交野郡

二宅

田宮

園田

岡本

山田

葛葉

久須

若江郡

弓削

由介

刑部

新治

巨麻

川保

錦部

餘戸

澁川郡

和名卷之六

六

和名卷之六

五

竹淵 多加 邑智 餘戶 跡部 阿止

賀美

志紀郡

長野

拜志

志紀

田井

井於 井乃

邑智

新家

土師

丹北郡

依羅

黑山

野中

丹上

三宅

三也

八下

田邑

菅生

丹下

土師

狹山

和泉國第七十一

大鳥郡

大鳥

日部

和野

上神

和

大村

土師

田波

石津

都

鹽穴

常凌

深井

和泉郡

信太

上泉

下泉

輕部

坂本

池田

山直

八木

掃守

木島

根郡

近義

賀美

呼啞

乎鳥

取利

攝津國第七十二

住吉郡

住道

須無

大羅

於保與

杭全

久未

餘戸

榎津

豆以祭

百濟郡

東部

南部

西部

東生郡

古市

不留郡家

酒人

味原

餘戸

西成郡

長源

安良

伏見

布之

槻本

都木乃

郡家

宅美

讚揚

雄惟

三野

津守

驛家

餘戸

島上郡

濃味

兎屋

眞上

未加

服部

波止

高上

島下郡

新野

雨比

宿人

安威

阿井

穂積

保都

豊島郡

秦上

秦下

驛家

豊島

天之

餘戸

桑津

大波

大明

於保

河邊郡

和名卷之六

雄家乎也山本也萬止為奈郡家多揚津也  
以餘戸豆大神無知雄上

武庫郡

賀美

兒屋也古

武庫無古

石井以之

曾彌

津門止都

廣田多比呂

雄田多乎

有馬郡

春木

波留多幡多發多在上下

羽束波都大神加之

忍壁

於文加倍在上下

兔原郡

賀美

鞆原

布敷

津守

天城

覺美

佐才

住吉

八田部郡

生田

以久多宇治

神戸

八部也多倍

長田

多奈加

能勢郡

能勢

雄村乎無

枳根子木

伊賀國第七十三

阿拜郡

枯殖

川合

印代

服部

三田

新居

山田郡

木代

川原

竹原

伊賀郡

阿保

阿我

神戶

猪田

大内

長田

名張郡

周知

名張

夏身

伊勢國第七十四

桑名郡

野代

桑名

額田

尾津

熊口久未

貞辨郡

野摩末也

笠間

石加

美耶三也

朝明郡

田光多比

杖部

都額田

大金加於保

豐田

訓霸

三重郡

采女宇禰

河後

葦田

柴田多之倍

刑部

美多

和名卷之六

十

河曲郡

神戶

川部

驛家

中跡

資母

海部

深田

鈴鹿郡

英多

鈴鹿

高宮

長世

神戶

驛家

奄藝郡

奄藝

黒田

窪田

鹽屋

服部

安濃郡

建部

跡部

野縣

壹志郡

八太

神戶

宍野

飯野郡

乳熊

漕代

太介無倍

阿止倍

加多

多鉢

多木

乃多

須可

知久

古以

村主

長屋

利須

於此

島拔

小川

江久

爾

内田

石田

伊波

之末

民太

吳部

黒田

長田

宇知

伊波

多伊

三万

久禮

祭加

祭加

祭加

祭加

祭加

祭加

祭加

祭加

祭加

祭加

祭加

祭加

祭加

英太

驛家

伊波

祭加

祭加

祭加

祭加

祭加

祭加

祭加

祭加

祭加

祭加

祭加

祭加

祭加

祭加

祭加

飯高郡

上枚カツヒラ 加無都カムツ 下枚シモツヒラ 丹生ニフ 英太アヒタ 阿加アカ

立野タチノ 乃多千ノタチ 驛家イセ 神戶カヌヘ

多氣郡

相可アハカ 阿布アブ 有戴ウツニ 宇ウ 多氣タケ 介多ケタ 麻績アサヒ 乎ヒ 宇ウ

三宅ミヤケ 介ケ 美也ミヤ 流田ナリタ 奈加ナカ 櫛田シタ 久之チ

度會郡

宇治ウジ 田部タノ 多乃タノ 城田キタ 木湯キノ 伊蘇イソ 以イ

高田タカタ 箕曲ミマク 和乃ワノ 沼木ヌキ 木繼キノ 橋ハシ 都ツ 波ハ 之ノ 木キ

二見フタミ 布多フタ 伊氣イキ 介伊ケイ 驛家イセ 陽田ヒナタ 比奈ヒナ

志摩國第七十五

答志郡

和具ワク 伊可イカ 伊椎イツ 驛家イセ

神戶

英虞郡

甲賀カワカ 名錐ナヅ 船越フネノス 道浮ミチウキ 芳草ホウソウ

二色

餘戶ヨロ 神戶カヌヘ

尾張國第七十六

中島郡

美和ミワ 神戶カヌヘ 拜師ハヤシ 小塞コサエ 乎世ヒヨ 三宅ミヤケ



茜部阿加奈倍石作久利日野 川崎

海部郡

新屋 中島 津積 志摩 伊福

島田 海部 日置 三刀 物忌

三宅 八田

栗栗郡

河沼 大毛 村國 若栗

丹羽郡

五鬮 稻木以奈上春 丹羽 穗積

大桑 下沼 上沼 前刀 小弓

春部郡

小野 小日 柏井 安食 山村 高苑

池田 餘戸

山田郡

船木 主惠 石作 志誤 山口

加世 兩村布多餘戸 驛家 神戸

愛智郡

中村 千電 日部 大毛 物部

厚田 作良 成海奈留驛家 神戸

智多郡

番賀

贄代

富具

但馬

英比

參河國第七十七

碧海郡

智立

葉女

刑部

依網

與佐 鷺取 和

止谷部

大市

碧海

檜禮

利谷部

河内

櫻井

大岡

藪野

皆見

額田郡

新城

鴨田

位賀

額田

麻津

六石

大野

驛家

賀茂郡

賀茂

仙陞

伊保

舉母

高橋

波

山田

賀禰

信茂

幡豆郡

能東

八田

意太

磯伯

大川

大殞

新島

修家

寶飯郡

形原

赤孫

美養

御都

宮道

望理

賀茂

度津

無都

山名卷之六

十四

篠束之乃宮島之美也豐川止與雀部散々

驛家

八名郡

多木

美和

八名也

養父

布和太

服部

波止

美夫

渥美郡

幡太

和太

渥美

安久

高蘆

多加

磯部

以會

大壁

於保

設樂郡

賀茂

設樂

之多

黒瀬

多原

遠江國第七十八

濱名郡

坂上

坂本

大神

驛家

贄代

葵多

宇智

敷智郡

蛭田

比留

赤坂

阿加

象島

柴江

江之波

小文

竹田

多太介

雄踏

尾間

於和治

濱松

波萬

驛家

引佐郡

京田

古多

刑部

於佐

滑伊

井伊

福以布

鹿玉郡

三宅美也 碧田安乎 霸多反 赤狹阿加

長上郡

茅原加波 碧海安乎 長田奈加 河邊加倍

蟾沼比木 壹志以知

長下郡

大田奈加 貫名奈加 伊筑伊筑 幡多

大楊奈於 老馬於以 通熊止保

磐田郡

飯寶 曾能 山香 入見 小野

千柄

高花 壬生 野中 久米

山香郡

飯寶 神戶 豐國 驛家

大岑

與利 岐階 氣多

周智郡

小山

依智 大田

山名郡

萩戶 袋田 宇知 信藝

佐野郡

山口 也萬 小松 古萬 邑代 伊比 幡羅

日根 比 驛家

城飼郡

加美 新井 荒木 安良 河上 加波

高橋 多加 新野 余比 鹿城 加良 朝夷 安左

松崩 布萬 土形 比知 狹束 佐都

蔡原郡

質治 驛家 蔡原 波以 大江 於保 細江

保會 神戶 船木 布奈 勝田 加都 相良

駿河國第七十九

志太郡

大長 大津 鞆原 餘能 刑部

英原 夜梨 大野

益頭郡

西乃 世澤 食 佐波 朝夷 安佐 飽波 河又 奈

下乃 木也 物部 千乃 益頭 萬文 高揚 多加 奈

木 小河 新居 井爾

有度郡

内屋 宇都 眞壁 萬加 他田 多乎 新居 井爾

託美多々 掌見奈女 會星安布

安倍郡

川邊乃加波 埴生反布 廣伴比毛 葛間加良

美和乃加波 川津都加波 八祐之也 横太與古

廬原郡

西奈世奈 大井於保 河名加波 廬原伊保

蒲原加無 息津於木

富士郡

島田之萬 小坂乎佐 古家布留 蒲原比神

驛家大井 於保久哉 姫名比神 戸

駿河郡

柏原加之波 矢集也都 子松古萬 古家留布

倍玉多萬 造都與 横走古波 駿河山崎

也萬左木 完人比止 永倉奈加 宇良

伊豆國第八十

田方郡

新居小河 直見多介 佐婆鏡作

美豆茨城 依馬八邦 狩野

天野吉妾 有辨久寢

那賀郡

井田

那賀

石火

賀茂郡

月間

川津

三島

大社

甲斐國第八十一

山梨郡

於曾

能呂

林戸

井上

倍井乃

玉井

多萬乃井也上五

石禾

表門

止山梨

奈之萬梨東郡

大野

於保乃也上五郡

八代郡

長江

奈加

白井

之良

沼尾

坂萬

川合

加波

巨麻郡

八代也都乃

等加

止木乃速見

倍栗原

久利

青沼

安平

真衣

萬木乃國用

大井

於保

市川

以知

川合

加波餘戸

都留郡

相模

古郡

福地

多良

賀美

征茂

都留

相模國第八十二

足柄上郡

高家

驛家

餘綾郡

伊蘇

幡多

足柄下郡

高田

驛家

大任郡

中嶋

櫻井

岡本

伴郡

磯長

中村

餘綾

金目

和戸

飯田

垂氷

足柄

高來

川相

片岡

方見

和太

渭邊

餘戸

愛甲郡

玉川

餘戸

高座郡

美濃

良渭堤

二寶

目田

石見

英那

印山

船田

伊參

有鹿

寒川

岡本

土甘

大服

大上

印山

船田

有鹿

寒川

岡本

土甘

櫛崎

前取

船田

船田

有鹿

寒川

岡本

土甘

驛家

三宅

船田

船田

有鹿

寒川

岡本

土甘

鹽田

河會

大庭

和名卷之六

二十



鎌倉郡於保無波

沼濱

鎌倉加萬 埼立

荏草

梶原

尺度

大島

御浦郡

田津

御浦美宇

氷蛭比ヶ

御埼美佐

安慰

武藏國第八十三

多磨郡

小川

波乎加 川口加波

久知

小楊乎也

木

小野乎

乃

新田

多余布

小島

萬乎之

海田

多安萬

石津

都伊之

狛江

江古乃

勢多

都筑郡

餘戸

店屋

驛家

立野

乃多知

針坂

乃

佐

高幡

波多

幡屋

乃也

久良郡

結浦

布久

大井

於保

服田

波止

星川

加保之

諸岡

毛呂

洲名

須良

椅

與之

橘樹郡

高田

多加

橘樹

波奈

御宅

介美也

縣守

多安加

利驛家

荏原郡

蒲田加萬田本多毛湍田上音荏原江波

覺志加六御田 木田多木櫻田佐久驛家

豐嶋郡

日頭比乃占方宇良荒墓安良湯嶋由之

廣岡 餘戸 驛家

足止郡

堀津 殖田宇惠稻直伊奈郡家

餘戸 發度

新座郡

志木 餘戸

入間郡

麻羽安佐大家於保郡家 高階太加

安刀 山田多也廣瀨比呂 餘戸

高麗郡

高麗古 上總加無豆

比企郡

郡家 渭後沼乃都家都介 馘瀨加良

横見郡

高生 多介 御坂 美佐 餘戶

埼玉郡

太田 於保 笠原 加佐 草原 加也 埼玉 佐以

餘戶

大里郡

楊井 也木 市田 以知 餘戶

郡家

男衾郡

榎津 衣奈 鴛倉 郡家 多箇 川原

幡々 大山 中村

幡羅郡

上秦

下秦 廣澤 荏原 幡羅

那珂

霜見 之毛 餘戶

榛澤郡

榛澤 瞻形 藤田 餘戶

加美郡

小嶋 曾能 中村

兒玉郡

岡太 黃田 太井

那珂郡

中澤 水保 弘紀

那珂郡

中卷之六 七三

秩父郡

巨香

上斷

美吉

丹田

中村

餘戸

安房國第八十四

平群郡

砥河

止加餘戸

達良

石井

伊波

狹隈

萬佐久長門

奈加

大里

保止

穂田

川上

加美驛家

白濱

波之良

安房郡

太田

於保鹽海

美之保

麻原

乎波

大井

於保

河曲

加波和

白濱

波之良

神戶

神餘

加無乃

安萬里

朝夷郡

御原

美波良

新田

爾布多

大猪

於保

滿祿

萬呂

健田

多介太

長狹郡

壬生

爾布

日置

田原

多波良

酒井

佐加

伴部

上毛

賀茂

七部

波世豆

置津

津乎木

上總國第八十五

市原郡

海部

阿市原

江田

多衣

濕津

比留

山田

萬夜

多菓麻久々

海上郡

佐三

稻庭伊奈

大野

山田

倉橋良久

波福良布久

鳴穴

馬野無萬

畔蒜郡

美六

小河乎加

甘木安萬

新田

荷原

三衆美毛

望陰郡

畔治

安波表可留

會戸

飯富於磐田

河曲

鹿津津加

周淮郡

山家

以萬九田

山名也萬

額田

三

直

湯坐

藤部

勝部

勝川

塩生郡

塩生

塩石

小田

坂本

横栗

河家

長柄郡

刑部

管見美豆

車持

兼陰

柏原

谷部倍波世

山邊郡

中名卷之六

七五

禾生

草野

武射郡

巨備

畔代

填屋

天羽郡

三宅

夷瀨郡

雨霑

岡山

武射

加毛

片野

大藏

理倉

讚岐

長津

蘆道

荒田

管屋

山口

狎隈

長倉

新居

新屋

雨霑

長狹

白羽

高文

餘戸

下總國第八十六

葛飭郡

度毛

豊嶋

千葉郡

山梨

印幡郡

八代

八嶋

餘戸

山家

物部

印幡

言美

新居

驛家

池田

三枝

三宅

長隈

桑原

栗原

糟蓑

三宅

三宅

三宅

和名卷之六

七六

島矢

吉高

船穂

日理

村神

餘戸

逕差郡

野田

幡間

日部

栗原

相馬郡

大井

餘戸

長尾

石室

玉作

茨城

相馬

辛川

逕差

中村

中村

布佐

千俣

須加

珠浦

珠浦

古溝

山上

大野

原

原

意部

後嶋郡

塔陞

色益

結城郡

茂治

豊田郡

岡田

海上郡

大倉

神代

八俣

餘戸

高橋

飯猪

飯猪

城上

編玉

高根

餘戸

結城

手向

手向

麻績

小野

石井

餘戸

小堀

大方

大方

布方

石田

葦津

餘戸

餘戸

餘戸

輕部

輕部

石井

橘川

横根

三前

三宅

船木

香取郡

香取

小川

健田

磯田

大槻

香取

小川

健田

磯田

譯草

香取

小川

健田

磯田

壇生郡

山方

麻在

酢取

玉作

山方

麻在

酢取

常陸國第八十七

新治郡

月波

沼田

伊讚

博多

坂門

月波

沼田

伊讚

博多

巡廻

月波

沼田

伊讚

博多

巨神

井田

眞壁郡

眞壁

長貫

伴部

大苑

神代

眞壁

長貫

伴部

大苑

大村

伊讚

長貫

伴部

大苑

筑波郡

伊讚

長貫

伴部

大苑

大貫

筑波

水守

三村

栗原

諸蒲

清水

佐野

方穗

栗原

河内郡

清水

佐野

方穗

栗原

嶋名

河内

大山

八部

眞幡

菅田

大村

大山

八部

眞幡

和名卷之六

七



信太郡

大野

子方

乘濱

茨城郡

夷針

大幡

拜師

大津

行方郡

高來

志萬

稻敷

山前

生國

石間

立花

小野

中家

阿禰

城上

茨城

安勞

田籠

朝夷

島津

驛家

島田

田舎

白川

高田

信太

佐賀

小見

安侯

提賀

逢鹿

香澄

坂來

鹿島郡

白鳥

宮前

輕野

新居

那珂郡

小高

井上

荒原

餘戸

下鳥

宮田

徳宿

伊島

藝都

高家

道田

鹿島

中村

幡麻

上島

大生

麻生

行方

高家

松浦

大屋

當鹿

八代

曾禰

三宅

中島

諸尾

倭名類聚鈔卷第六終

和名卷之六

多珂郡

新居 梁津

賀美 伴部

道口 高野

多珂

藻島

久慈郡

武田 鹿島 目下部 大井 入野

幡田 茨城 志萬 河内 朝妻

洗井 阿波 川邊 吉田

那珂 芳賀 常石 岡田

八部 石上 全隈 安賀

餘戸

岡田

美和

大用

佐竹

八部

志萬

山田

高市

倭文

真野

河内

木前

高月

神前

楊島

佐野

助川

父來

世矢

都

倭名類聚鈔卷第七

源順撰

近江國第八十八

美濃國第八十九

飛驒國第九十

信濃國第九十一

上野國第九十二

下野國第九十三

陸奥國第九十四

出羽國第九十五

若狹國第九十六

越前國第九十七

加賀國第九十八

能登國第九十九

越中國第一百

越後國第一百

佐渡國第一百二

近江國第八十八

滋賀郡

古市フナチ 布留 眞野マノ 末大友マホトモ 於保 錦部ニシノベ 爾之ニ 古利

栗本郡

物部モノベ 毛乃 治田ハタタ 多發 木川キカハ 木乃 波勢ハセ 多

梨原郡

波奈之良 甲賀郡カワカ 老上ラウカミ 於保 夏身ナツミ 奈豆 山直ヤマナ 也末 藏部クラフ 久良

野洲郡

三上ミカミ 美加 敷智フチ 國用クニヨウ 服部ハナトリ 八土 明見アカミ 安加 南ミナミ 北キタ 邇保ニホ 在ニ 南ミナミ 篠原シノハラ 波之良 驛家イセ 在ニ 南ミナミ 北キタ

蒲生郡

西生ニシナリ 必佐 篠田 篠筥

大島

船木 安吉 桐原

神崎郡

神崎カミサキ 加無 驛家 神主 垣見

高屋

小幡

愛智郡

八木 大國 長野 平田

蚊野

養父

犬上郡

中務省

神戶 田可 沼波 高宮 尼子  
甲良 安食 清水 寶田 青根

坂田郡 大原 於保長岡 奈加 上坂 加無 下坂 之無

細江 保會 朝妻 安佐 上丹 加無 都 阿那

淺井郡 驛家 岡本 乎加 田根 多由 須大井 於保

川道 加波 下野 乃與 保錦部 古利 速水 美波也

益田 末須 新居 井 都宇 朝日 安佐

伊香郡 柏原 安曇 遂佐 楊野 余領

高島郡 片岡 伊香 占 伊加 大社

神戶 三尾 高島 之末 角野 都木津 古

美濃國第八十九 桑原 善積 川上 大處 鞆結 由比

多藝郡

富上  
物部  
乘穗  
立野  
有田

田後  
佐伯  
建部

石津郡

山崎  
大庭  
建部

不破郡

栗原  
有寶  
野上  
新居

表佐

藍川  
荒崎  
三桑

高家

眞野  
驛家

池田郡

壬生  
小鳥  
伊福  
春日

安八郡

大田  
物部  
安八  
服織

那珂

大野郡

大神  
明見  
三桑  
上杖

下杖

郡家  
志麻  
大田  
石太

本巢郡

栗田  
驛家  
大田  
穂積

鹿立

遠市

安堵

羨濃

穂積

物部  
席田郡

船木

栗田

美和

磯部

那珂

名古

方縣郡

村部

大庭

鶺鴒

方縣

恩淡

驛家

厚見郡

市俣

川邊

三家

厚見

郡家

皆太

各務郡

村國

大榛

各務

那珂

芥見

三井

驛家

山縣郡

出石

大竹

片野

三田

大桑

餘戸

武藝郡

御佩

跡部

生櫛

有知

白金

大山

稻朽

管母

揖可

郡上郡

郡上

安郡

和良

栗垣

賀茂郡

塩生

美和

生部

井門

小山

米田

日理

神田

中家

川邊

志麻

驛家

可兒郡

可兒

郡家

日理

大井

矢集

池田

驛家

土岐郡

日吉

樽原

異味

土岐

餘戸

驛家

惠奈郡

淡氣

安岐

繪上

繪下

坂本

竹折

飛驒國第九十

益田郡

益田

萬之

秋秀

阿佐

大野郡

大原

三枝

佐以

阿拜

阿波

山口

也未

荒城郡

名張

荒城

深河

加波

餘見

安久

和名卷之七

六



餘戸

高家

加木

遊遊

阿曾

信濃國第九十一

伊那郡

韓衆

伴野

乃土毛

麻績

乎

福智

布久

小村

乎無

諏訪郡

土武

無土

佐補

左

美和

桑原

久波

神戶

山鹿

也未

良

筑摩郡

良母

與之

宇賀

曾

辛大

加良

錦服

余之

山家

也未

大井

於保

安曇郡

高家

太木

八原

夜八

前社

村上

無良

更級郡

麻績

乎

村上

無良

當信

小谷

乎宇

更級

左良

清水

都

斗女

池郷

介

氷鉦

比奈

水内郡

芋井

伊曾

大田

於保

芹田

尾張

乎波

大島

於保

古野

布無

赤生

中島

之奈

伊曾

多世

無

加

高井郡

穂科保之 小内乎宇 稻向以奈 日野比無

塩科郡

倉科久良 磯部伊曾 船山布奈 大穴於保

屋代

英多衣倍 坂城木佐加

小縣郡

童女乎無 山家也末 須波 跡部 安宗

左久郡

福田 海部安末 餘戸

美理 大村 大井 餘戸 刑部

青沼 茂理 小沼

上野國第九十二

碓氷郡

鮎馬安木 石馬伊波 坂本佐加 磯部伊曾

石井伊波 野後 驛家 浮囚

片岡郡

若田和加 多胡 高渠太加 佐没 長野

甘樂郡

奈加 多胡 高渠太加 佐没 長野

和名卷之七

貫前乃叔木 酒甘 丹生 那非 端下

宗伎 端上 有只 那射 額部叔加

新屋余比 小野乃平 拔鉞

多胡郡

山宗世末 織裳於利 辛科加良 大家

武美 浮囚 八田

緑野郡

林原八也之 小野乃平 升茂 高足

佐味 大前 尾張 保美 土師波余

浮囚 山高

那波郡

朝倉阿佐 翰田佐也 田後多之 佐味

委文之土 池田伊介 葦束余良

群馬郡

長野奈加 井出 小野乃平 八木 上郊

加無乃 畔切安木 島名之萬 群馬 桃井毛

乃有馬萬安 利川止加 驛家 白衣

吾妻郡

長田奈加 伊參伊佐 大田於保

利根郡

和名卷之七

澤田叔未男信奈萬笠科加九吳桃奈久留美

勢多郡 深田田邑浪多無芳賀波桂萱加也

佐伊郡 藤澤布知左波

名橋有桐原形岸新 反治 佐井

新田郡 淵名布知驛家 雀部伊倍美侶

新田郡 澤野加須石西 祝人波布

山田郡 淡甘 驛家

山田郡 大野於保園田乃會真張萬涉

池田伊岐疋太比木八田也長柄

下野國第九十三

足利郡 大窪 田部 梶田 土師 餘戸

梁田郡 驛家

大宅

深川

餘戸

安蘇郡

説多

意部

麻續

都賀郡

高家

山後

山人

田後

布多

秀文

高栗

小山

三島

生馬

寒川郡

真木

池邊

努宜

河内郡

丈部

刑部

大續

酒部

三川

財部

眞壁

輕部

池邊

衣川

驛家

芳賀郡

古家

廣妹

遠妹

物部

芳賀

若續

承舍

石田

氏家

丈部

財部

川口

眞壁

新田

鹽屋郡

山上

片岡

阿會

散伎

山下

餘戸

那須郡

那須

大筒

熊田

方田

山田

大野

茂武

三和

全倉

大井

石上

黒川

陸奥國第九十四

白河郡

大村

丹波

松田

入野

鹿田

石川

長田

白川

小野

驛家

松戸

小田

藤田

屋代

常世

高野

依上

磐瀨郡

磐瀨

推會

廣門

山田

餘戸

白方

驛家

會津郡

伴々

多具

長江

倉精

菱方

大島

屋代

大江

餘戸

耶麻郡

津部

量足

安積郡

入野

佐戸

芳賀

小野

丸子

小川 葦屋 安積 伊達

安達郡 小倉 日理 鏹山 靜戸

安岐 那田郡 那田 坂田 三田

那田郡 那田 坂田 三田

柴田郡 柴田 高橋 溺城 餘戸

新羅 衣前 高橋 溺城 餘戸

名取郡 小野 驛家 高橋 溺城 餘戸

指賀 井上 名取 磐城 餘戸

菊多郡 酒井 河邊 山田 大野 餘戸

磐城郡 磐城 山田 大野 餘戸

蒲津 丸部 神城 荒川 和磐城

飯野 小高 片依 白田 玉造

標葉郡 標葉 餘戸

宇良郡 宇良 餘戸

標葉郡 標葉 餘戸

標葉郡 標葉 餘戸

標葉郡 標葉 餘戸

行方郡

吉名

大江

多珂

子鶴

真歛

真野

宇多郡

長伴

高階

仲村

飯豊

伊具郡

杵葉

廣伴

靜戸

麻績

餘戸

日理郡

日理

坂本

望多

菱沼

比之  
反萬

宮城郡

赤瀨  
白川

磐城  
宮城

科上  
餘戸

九子  
多賀

大村  
柄屋

星河郡

新田

白川

驛家

賀美郡

川島

磐瀨

餘戸

色麻郡

相模

安蘇

色麻

萬之加餘戸

玉造郡

府見

玉造

信太

餘戸



志太郡

酒水

信太 餘戸

長岡郡

長岡

溺城

栗原郡

栗原

清水

仲村

會津 都安

磐井郡

磐井

山田

也萬

沙澤

仲村

奈加 無良

磐井

磐本

驛家

江刺郡

大井

信農

甲斐

槁井

瞻澤郡

白河

加之良波 下野

常口

上志

餘戸

白馬

驛家

新田郡

山沼

仲村

貝沼

餘戸

小田郡

小田

牛甘

石毛

賀美

餘戸

遠田郡

清水

餘戸

和名卷之七

登米郡

登米

行方奈女加多

桃生郡

桃生

磐城

磐越

餘戸

氣仙郡

氣仙

大島

氣前

牡鹿郡

賀美

碧河

餘戸

耶麻郡

分會

津郡

日量

出羽國第九十五  
最上郡

郡可

山方

最上

芳賀

阿蘇

八木

山邊

福有

梁田

大倉

村山

長岡

大山

福岡

村山郡

大山

長岡

村山

大倉

梁田

德有

置賜郡

置賜

廣瀨

屋代

赤井

宮城

和名卷之七

長井 餘戸

雄勝郡

大津 中村 餘戸

平鹿郡

大井 邑知 山本 塔用

山川

御船

鎰刀 餘戸 山本 塔用

飽海郡

飽海 雄波 日理 餘戸 秋田 井手

大原

屋代 餘戸 秋田 井手

遊佐

川合

中山 邑知 日郡 大泉

稻城

芹泉 餘戸

田川郡

甘禰 新家 那津 大泉

出羽郡

河邊 井上 大田 餘戸

秋田郡

大窪 率浦 方上 成相 高泉

添川

若狹國第九十六

遠敷郡

系各卷之七

遠敷乎爾丹生布爾玉置冬餘戸冬安賀カ

加野里サト神戶カム丹生フ志摩シマ佐文サキ

木津キヅ阿桑アサ乎阿

大飯郡

大飯オホイ佐分サウベ木津キヅ阿桑アサ

三方郡

能登ノト彌美ヤミ餘戸ヨロ三方ミカタ驛家イセ

越前國第九十七

敦賀郡

神戶カヌヘ與祥ユキヨシ津守ツモリ利都毛伊部イヘ從省イナム

丹生郡

鹿蒜カサ加倍

賀茂カモ野田ノダ乃ノ丹生ニ岡本オカモト加乎カ泉イヅミ

從省イナム無之ムシ士シ可知カガヒ朝津アサツ阿佐アサ三太ミタ

今立郡

芹川セグハ世里セリ大屋オホヤ酒井サカイ佐加サカ味真アジマ阿知アチ

勝戸カツ勝部カツベ中山ナカヤマ船津フナヅ布奈フナ會博カヒ會波カヒ

足羽郡

安味アサ額田アケタ太タ加カ足羽アスハ安須アス草原クサハラ波ハ佐良サラ

少名<sup>ラダ</sup>多乎<sup>エカ</sup>江上<sup>カミ</sup>美衣<sup>ミ</sup>加井手<sup>カ</sup>天井<sup>アメ</sup>中野<sup>ナカノ</sup>岡本<sup>オカモト</sup>加乎<sup>カ</sup>

毛江沼<sup>モウジノ</sup>

大野郡<sup>オホノ</sup>

野田<sup>ノダ</sup>多乃<sup>タノ</sup>上家<sup>カミヤ</sup>加豆<sup>カマ</sup>川合<sup>カハ</sup>比加<sup>ヒカ</sup>波利<sup>ハリ</sup>列土<sup>レツチ</sup>加<sup>カ</sup>

毛屋<sup>モウヤ</sup>加美<sup>カミ</sup>資母<sup>サモ</sup>出水<sup>スイツ</sup>大山<sup>オホヤマ</sup>於保<sup>オホホ</sup>

坂井郡<sup>サカイ</sup>

粟田<sup>アハタ</sup>安波<sup>アハタ</sup>荒泊<sup>アラハト</sup>高向<sup>タカムカ</sup>多加<sup>タカ</sup>无沽<sup>ムカ</sup>磯部<sup>イソベ</sup>長畝<sup>ナガウチ</sup>

称宇<sup>シヨウウ</sup>高屋<sup>タカヤ</sup>多加<sup>タカ</sup>坪江<sup>ツツエ</sup>江豆<sup>エマ</sup>保无<sup>ホム</sup>福留<sup>フクリウ</sup>布久<sup>フク</sup>海部<sup>ウミベ</sup>

安高<sup>アノカウ</sup>川口<sup>カハグチ</sup>加波<sup>カハ</sup>堀江<sup>ホリエ</sup>江保<sup>エホ</sup>里餘<sup>リヨ</sup>戸<sup>ド</sup>

加賀國第九十八

江沼郡<sup>エノメ</sup>

忘浪<sup>ワシラ</sup>山背<sup>ヤマセ</sup>也萬<sup>ヤ</sup>竹原<sup>タケハラ</sup>多加<sup>タカ</sup>額田<sup>ナカタ</sup>加加<sup>カカ</sup>

郡家<sup>クニヤ</sup>三枝<sup>ササエ</sup>久佐<sup>キサ</sup>菅浪<sup>ササナ</sup>須加<sup>スガ</sup>長江<sup>ナガエ</sup>奈加<sup>ナカ</sup>

八田<sup>ヤタ</sup>多也<sup>タ</sup>

能美郡<sup>ノミ</sup>

輕海<sup>カウミ</sup>加留<sup>カウ</sup>野身<sup>ノミ</sup>乃美<sup>ノミ</sup>山上<sup>ヤマカミ</sup>也萬<sup>ヤ</sup>山下<sup>ヤマノ</sup>也萬<sup>ヤ</sup>

得橋<sup>トクハシ</sup>宇波<sup>ウハ</sup>

石川郡<sup>イシカワ</sup>

中村<sup>ナカムラ</sup>奈加<sup>ナカ</sup>富樫<sup>トモカシ</sup>土無<sup>チム</sup>棕部<sup>ソウベ</sup>三馬<sup>サンバ</sup>美拜<sup>ミハイ</sup>節<sup>セツ</sup>

波也<sup>ハ</sup>井手<sup>イテ</sup>天井<sup>アメ</sup>笠間<sup>カサマ</sup>加佐<sup>カサ</sup>味知<sup>ミチ</sup>知美<sup>チミ</sup>大桑<sup>オホクサ</sup>

於保大野乃於保芹田多世利井家井乃

加賀郡

英太多江玉戈多萬驛家保古田上多加

能登國第九十九

羽咋郡

太海於保高家多加羽咋波久岡本乃

邑知於保都知知都荒木阿良神戶カム

能登郡

上日阿左下日越蘇惠八田也加嶋カ

萬加之與木岐與熊來岐久萬長濱奈加神戶カム

鳳至郡

櫛久之小屋コヤ待野乃萬知餘戶ノ

珠洲郡

日置比草見カサミ若倭ワカエト大足オホタラシ餘戶ノ

越中國第百

礪波郡

川上加波八田タ川合加波拜師波也

長岡奈加大岡於高楊多加陽知之

三野乃美意悲イヒ大野乃於保小野乃乎

射水郡

阿努 美之 伴 美之 宇納 美之 古江 布留 布西 三嶋  
布師 友乃 川口 櫛田 櫛田 久之

婦子 塞口

高野 乃多加 小子 知北 大山 於保 菅田 須加  
日理 乃多加 川合 乃古 大乘 高島 岡本 乎加

新川郡

長谷 志麻 石勢 伊波 大荆 於保  
大部 車持 鳥取 布留 佐味 比左

川枯

越後國第百一

沼川 友乃 都宇 栗原 波久里 阿良  
板倉 以多 高津 多加 物部 五公 五公 以木

三島郡

三島 美之 高家 多加 多岐

魚沼郡

賀禰 那珂 刺上 千屋 知

古志郡

大家

栗家

文原

夜麻

蒲原郡

日置

比於木

櫻井

佐久良井

勇禮

以久

青海

安平

小伏

磐船郡

佐伯

山家

利波

坂井

餘戸

沼垂郡

足羽

安須波

沼垂

利奴多

賀地

加知

佐渡國第百二

羽茂郡

越太

也久波

松前

佐萬木

星越

古保之

高家

倍多加

水濠

太目

於女

駄大

菅生

須加布

八桑

雜太郡

岡

石田

與知

高家

倍多介

八多

竹田

小野

雜田

佐多

賀茂郡

升粟

賀茂

動知

大野

佐爲

倭名類聚鈔卷第七終



倭名類聚鈔卷第八

源順撰

丹波國第百三

丹後國第百四

但馬國第百五

因幡國第百六

伯耆國第百七

出雲國第百八

石見國第百九

隱岐國第百十

播磨國第百十一

美作國第百十二

備前國第百十三

備中國第百十四

備後國第百十五

安藝國第百十六

周防國第百十七

長門國第百十八

丹波國第百三

桑田郡

小川

乎加波

桑田

多久波

漢部

川人

無加波

荒部

池邊

弓削

有頭

横作

佐伯

山國

船井郡

刑部

志麻

船井

出鹿

田原

餘戸

城崎

野口

須知

鼓打

木前

多紀郡

草上

久佐乃

宗部

真繼

河内

神田

氷上郡

前山

佐末

竹田

美和

春部

加須

布奈

佐沼

伊中

賀茂

氷上

加倍

石生

伊曾

餘戸

天田郡

六部

士師

宗部

雀部

和久

拜師

奮我

川口

夜久

神戶

何鹿郡

賀美

拜師

八田

吉美

物部

吾雀 小幡 高殿 私部 栗村  
高津 志麻 文井 後部 餘戸

丹後國第百四

加佐郡

志樂 高橋 大内 田造 餘戸

凡海 於布之 志託 有道 川守 神戶

與謝郡

宮津 日置 拜師 物部 山田

謁戲 神戶

丹波郡

大野 新沼 丹波 周枳 三重

神戶 口枳

竹野郡

木津 納野 鳥取 小野 間人

熊野郡

田村

佐濃 川上 海部 久美

但馬國第百五

朝來郡

山口也末桑市伊波伊田賀都加東河

朝來古阿佐粟鹿加安波磯部倍以會

養父郡

糸井伊土石禾伊佐養父輕部大屋

三方太三加遠屋養耆木也淺間未安佐

遠佐

出石郡

小坂乎佐安美出石以都室野無呂

塩野乃波余高橋波之資母

氣多郡

太多三方三加樂前佐々乃高田多加

日置岐於高生布多加狹沼乃賀陽也

城崎郡

新田余布城崎左木乃三江美奈佐田結

多田餘戸

美含郡

佐須竹野多加香住美加須美含三久

長井奈加餘戸

二方郡

久斗土久二方布多田公美多木大庭無於保

各名卷之八

八ハ太タ波ハ 陽口 刀岐 熊野 温泉由

七シ美ミ郡ノ 鬼キ東ト加カ土ツ都ツ七シ美ミ之ノ都ツ小コ代ト乎フ之ノ射シ添ソ伊イ曾ソ

驛家

因幡國第百六

巨濃郡

蒲生 大野 宇治 日野 罵城木度

廣田

法美郡 大草於保也石井 高野 津井都乃稻羽

八ハ上カ郡ノ 若櫻 丹比 刑部 日理 日部

私部 土師 大江 散岐 佐井

石田 曳田

知頭郡 美成 佐沼 土師 日部 三田

邑美郡 古市 品治 鳥取 邑美

美和

高草郡

伊奈波 服部 利波 止廣 西世 比呂

伊奈波 服部 利波 止廣 西世 比呂

伊奈波 服部 利波 止廣 西世 比呂

伊奈波 服部 利波 止廣 西世 比呂

伊奈波 服部 利波 止廣 西世 比呂

伊奈波 服部 利波 止廣 西世 比呂

神戶 カヌヘ  
委文 ウヰトリ  
之土 ノチ  
味野 アヰノ  
乃安 ノア  
知古 チコ  
海布 ウミフ  
留 ル

能美 ノミ  
布勢 フセ  
野坂 ノサカ  
乃佐 ノサ  
刑部 ケイブ  
於無 オム  
左 サ

氣多郡 ケタ

大原 オハラ  
坂本 サカモト  
口沼 クチヌマ  
勝見 カツミ  
大坂 オオサカ

日置 ヒヅキ  
勝部 カツベ

伯耆國第百七

河村郡 カハムラ

笏賀 ソクガ  
舍人 トナリ  
多駄 タダ  
填見 ツミミ  
日下 ヒカ  
苦左 クサ  
加部 カベ

河村 カハムラ  
竹田 タケタ  
三朝 サンチウ

久米郡 クメ

八代 ヤツレ  
立縫 タテヌイ  
山守 ヤマモリ  
大鴨 オオカモ  
小鴨 コカモ

久米 クメ  
勝部 カツベ  
神代 カミヨ  
下神 シモノカミ  
上神 ウヘノカミ

八橋郡 ヤハシ

方見 カタミ  
由良 ユラ  
荒木 アラキ  
古布 コフ  
八橋 ヤハシ  
也八 ヤハ

箕津 ヒツ

汗入郡 アセリ

東積 ツカヅミ  
汗入 アセリ  
利安 リア  
世世 セセ  
奈和 ナワ  
尺度 シチド  
高住 タカズミ

新井 ニイ

會見郡 アヒ

日下 ヒカ  
細見 オソミ  
美濃 ミノ  
安曇 アツム  
巨勢 コセ

永名卷之八

蚊屋 天萬 千太 會見 星川

鴨部 半生

日野郡

葉侶

神戸

阿太

武庫

日野

出雲國第百八

能義郡

舍代

安來

楯縫

口縫

屋代

山國

母理

野城

賀茂

神戸

意宇郡

完道

來待

拜志

神戸

忌部

山伐

大草

筑陽

島根郡

朝酌

山口

千染

美保

方結

賀知

多父

生馬

法吉

千酌

秋鹿郡

憲鼻

多太

大野

伊農

楯縫郡

楯縫

玖澤

沼田

出雲郡

佐香

建部

漆沼

河内

出雲

許筑

美談

宇賀

神門郡

日置

鹽沼

商岸

南佐

多伏

伊秩

狹結

古志

渦狹

八野

飯石郡

能石

三屋

草原

飯石

多禰

田井

須佐

波多

來島

仁多郡

三處

布勢

漆仁

三澤

阿位

横山

大原郡

神原

屋裏

潮海

佐世

阿用

來次

斐甲

大原

石見國第百九

安濃郡

波禰

刺鹿

安濃

靜間

高田多加

川舍

邑隨

佐波

邇摩郡



託農乃多大國湯泉由杵道知都大家於保

伊群治

那賀郡

都農乃都

都於

石見

周布

二隅須美

杵束賀木

伊甘無伊加

久佐

邑知郡

神稻

之末

邑美

於布

櫻井

佐久

都賀

波都加

佐波

美濃郡

都茂毛都

苓氣

山田

也末

山前

也末

大農於保

美濃

小野

乃

益田

末須

鹿足郡

鹿足

能濃

隱岐國第一百十

知夫郡

宇良

由良

三田

多美

海部郡

布勢

海部

未安

佐作

周吉郡

賀茂

奄可

加安無

新野

乃

口名卷之八

九

隱地郡

都麻

河内カミチ加無武良

播磨國第百十一

明石郡

葛江

布知

明石

安加

住吉

須美

神戶

邑美

於布

垂見

多留

神戶

賀古郡

望理

長田

奈加

住吉

須美

餘戶

印南郡

大國

於保

益氣

含藝

餘戶

佐突

飭磨郡

菅生

須加

餘戶

英賀

加安

伊和

辛室

加良

大野

於保

英保

安母

三野

乃美

穴無

安奈

迎達

伊多

巨智

知古

平野

乃比

草上

久佐

乃周

智智

揖保郡

栗栖

須留

香山

加古

越部

古之

林田

波也

桑原

久波

布勢

上岡

加無

都

揖保

伊比

大市

於布

大田

於保

新田

爾比

餘戶

浦上

字良

小宅

古伊

廣山

大宅

於保

也介

石見 イハミ 伊波 イハ 中臣 ナカトミ 神戸 カヌヘ

赤穂郡 アカホ

坂越 サカゴ 八野 ヤノ 大原 オホハラ 筑磨 ツクシ 野磨 ノシ

周勢 シュセイ 高田 タカタ 飛取 トビトリ

佐用郡 サヨウ

江川 エカハ 廣岡 ヒロオカ 速瀬 ハヤセ 柏原 カシハラ

大田 オホタ 中川 ナカカハ 宇野 ウノ

完栗郡 カンリ

三方 ミツカタ 高家 タカカ 比地 ヒヂ 狛野 ウヰノ 安志 ヤシ

石保 イシホ 伊和 イワ 土方 ヒチカタ

神城郡 カムサキ

塩岡 シホカ 蔭山 カケヤマ 川邊 カハエ 的部 ツクハ 槻田 ツキタ

多可郡 タカ

荒田 アラタ 賀美 カミ 那珂 ナカ 資母 シモ 黒田 クロタ

蔓々 マンマン

賀茂郡 カモ

三重 ミヘ 上鴨 カミカモ 穂積 ホツツミ 川内 カハナチ 酒見 サカミ

大神 オホカミ 住吉 スミヨシ 川合 カハアヒ 夷俘 ヒラヒ

美嚰郡 ミナキ

志深 シコ 高野 タカノ 平野 ヒラノ 吉川 ヨシカハ 波 ナミ

乃多加

乃比良

與加

夷浮

美作國第百十二

英多郡

大原

巨勢

勝田郡

勝田郡

吉野

廣野

閻武

粟井

川會

飯岡

廣岡

河邊

吉野

廣井

鹽湯

廣岡

豐國

鷹取

大野

櫛原

牆月

新野

和氣

讚甘

林野

香美

賀茂

賀茂

苦東郡

苦田

賀茂

苦西郡

田中

大野

久米郡

大井

弓削

大庭郡

多土毛高野

林國

田邊

香美

倭文

久米

綾部

高倉

田邑

錦織

長岡

賀美

美和

布原

能雞

賀美

賀美

賀美

大庭 美和 河内 久世 田原

真島郡 萬之 垂水 鹿田 大井 栗原

美甘 健部 月岡 井原 高田

備前國第百十三

和氣郡

坂長 佐加 藤野 乃 益原 波良 新田 余布

香止 加 大

磐梨郡

和氣 石生 奈須那磨 肩背 加多

磯名 物理 呂井 土

邑久郡

邑久 於保 鞆負 由介 土師 反須惠 長沼

尾沼 坂平 尾張 利平 八 杯梨 石上 曾伊

乃加 服部 波土

赤坂郡

周通 宅美 輕部 高月 鳥取

葛木

御野郡

枚石比良廣世比呂出石伊豆御野乃美  
伊福伊布津嶋萬都之

津高郡

賀茂

津高

健部

兒嶋郡

三家美也都羅

賀美

兒嶋古之

上道郡

幡多

可知

上道

財田

宇治

目下

那紀

寄田

備中國第百十四

都宇郡

河面加波撫河奈都深井布加驛家

窪屋郡

大市於布阿智

三須

美箆

真壁萬加

倍輕部加留

賀夜郡

庭妹爾比板倉伊多足守安之大井於保

阿宗安服部波上心部倍多生足

刑部於佐日羽波比多氣有漢

巨勢加倍大石於保

下道郡

穗北保伊八田多也通磨萬爾會能

秦原波多水内美乃釧代久之近似乃知

成羽奈之弟翳勢穴田多安湯野乃由

河邊乃加倍吳妹田上美多加

淺口郡

河智間人土萬無船穗布奈占見半良

川村加波小坂乎佐林八也大島於保

小田郡

實成美奈拜慈波也草壁久佐小田多平

後月郡

荏原江波縣主安加出部以豆足次安須

驛家

哲多郡

石蟹伊波新見余比神代加無野馳乃知

額部多叔倍大飯於保

英賀郡

中井奈加水田美都皆部多安刑部於佐

丹部多知林郷

備後國第百十五

安那郡

天家

高迫

三谿

援屋

大坂

驛家

深津郡

中海

大野

大宅

神石郡

神石

志

高市

三坂

奴可郡

刑部

道部

斗意

三上

沼隈郡

津宇

赤坂

春部

諫山

品治郡

驛家

品治

狩道

佐我

石茂

神田

服織

葦田郡

佐味

廣谿

葦浦

都禰

葦田

驛家

甲奴郡

矢野

甲奴

田總



三上郡

信敷

土木

神代

三上

惠蘇郡

春部

刑部

御調郡

柞原

者度

伊都

佳質

伯多

小國

周島

歌島

宇多乃

世羅郡

大田

津口

鞆張

三谿郡

松部

江田

額田

刑部

三次郡

上次

播次

下次

布努

安藝國第百十六

沼田郡

今有

沼田

船木

安直

真良

新

梨葉

都宇

賀茂郡

賀茂

志芳

造果

高屋

入農

訓養

香津

木縣

大弓

伊比

也

萬

加

宇

多

加

安藝郡

漢辨

彌理美利

河内加布田門多

幡良波良

安藝

船木布奈 養隈乃也

安滿萬安

驛家

宗山

佐伯郡

養我

種篁

縁井

若佐

伊福

桑原

海

嗜濃

建管

驛家

大町

土茂

山縣郡

賀茂

壬生

山縣

品治

宇岐

高宮郡

刈田加無

内部宇知

竹原多加

波良

高宮多加

美也

丹比比多

訓覓久留

高田郡

三田多美

豐島止之

風速加佐

波也

麻原

川立加波

船木布奈

粟屋安波

豐田郡

豐田

登能

能美

訓芳

安宿

榎梨

周防國第百十七

大島郡

屋代

羨敷

務理

玖珂郡

玖珂

柞原

餘戸

野口

多仁

由宇

大野

伊實

驛家

石國

熊毛郡

周防

熊毛

介久萬

多仁

羨和

全戸

驛家

波濃

都濃郡

久米

都濃

富田

多止無

生屋

驛家

平野

驛家

佐波郡

牟禮

多良

佐波

日置

比於

玉祖

多萬

乃於

餘戸

神戸

勝間

加都

吉敷郡

八田

宇努

仲河

益必

比也

神前

多寶

八千

賀寶

浮囚

廣伴

長門國第百十八

厚狹郡

見穗

小幡

多乎

厚狹

安都

久喜

二處

布多神戶 驛家 良田 與之松室 萬都

豐浦郡

田部 倍多

生倉 伊久

室津 無呂

額部 加無

驛家

栗原 八良利

日內 宇都

神田 加無

美禰郡

美禰

渚鋤 須个

位佐 井

作美

賀萬

驛家

大津郡

三隅

深川 布加

日置 比於

三島

向國

武加津

二處

神戶

驛家

稻妻

阿武郡

伊奈

阿武

多萬

椿木 都波

大原 於保宅佐

住吉 須美

神戶 與之

驛家

倭名類聚鈔卷第八終

倭名類聚鈔卷第九

源順撰

紀伊國第百十九

淡路國第百二十

阿波國第百廿一

讚岐國第百廿二

伊豫國第百廿三

土佐國第百廿四

筑前國第百廿五

筑後國第百廿六

豐前國第百廿七

豐後國第百廿八

肥前國第百廿九

肥後國第百三十

日向國第百卅一

大隅國第百卅二

薩摩國第百卅三

壹岐島第百卅四

對馬島第百卅五

紀伊國第百十九

伊都郡

神戶

賀美

村主

指理

桑原

那賀郡

神戶

右手

福門

那賀

荒川

山崎

埴崎

名草郡

大屋

直川

苑部

大田

大宅

忌部

誰戸

斷金

驛家

野應

津麻

神戶

國懸

島神戶

有真

大屋

八荒賀

大野

且來

日前神戶

伊太

杵會

神戶

須佐神戶

海部郡

賀太

濱中

全戸

蜂家

在田郡

吉備

溫笠

英多

奈郷

須佐

日高郡

財部

清水

内厚

石淵

南部

全戸

牟婁郡

岡田

牟婁郡

栗栖

三前

神戶

淡路國第百二十

津名郡

津名郡

志筑

都賀茂

平安

物部

廣田

都志

育波

來馬

郡家

都志

三原郡

倭文

幡多

養宜

榎列

神稻

阿萬

賀集

阿波國第百二十一  
板野郡

松島

津屋

高野

小島

井隈

田上

山下

全戸

阿波郡

高井

秋月

香美

拜師

美馬郡

蔡原

波都

三次

大島

大村

三好郡

無良

三繩美奈 二津美 三野美

麻殖郡

吳島久禮 忌部伊無 川島加波 射立伊多

名方西郡

塩土爾波 高足多加 士師波 櫻間佐久

名方東郡

新井爾比 賀茂加 井上井乃

八萬波知 殖粟惠久

勝浦郡

篠原波乃 託羅多加 新居爾比 餘戸

那賀郡

山代也萬 大野於保 島根之萬 坂野佐加

幡羅良波 和泉伊豆 和射 海部加伊

讚岐國第百二十二

大内郡

引田比介 白鳥止利 入野余布 與泰音加

寒川郡

難破上同 石田伊之 長尾奈賀 造田爽

鴨部 神埼佐木 多知

三木郡

和名卷之九 四下



井門 井乃 高崗 多加 水 上 比 加 田 中 多 奈  
井上 井乃 池邊 伊介 武例 無 禮 幡 羅 波 良

山田郡

殖田 宇惠 池田 伊介 坂本 佐加 蘇甲 曾加  
三谷 美多 拜師 波也 田中 本山 夜 萬

香川郡

高松 萬都 宮所 古路 喜多  
大野 於保 井原 波乃 多配 倍多 大田 於保

笑原

笑原 乃波 坂田 佐加 成相 奈良 河邊 乃波

中間

中間 奈加 飯田 多育 百相 奈美 笠居 乎利

阿野郡

新居 爾比 山田 也萬 羽床 可波 以 甲知 知加 大

鴨部

鴨部 加毛 氏部 宇治 山本 也萬 林田 波以

鷄足郡

長尾 奈加 小川 乎加 井上 井乃 栗隈 久利

坂本

坂本 佐加 川津 都加 二村 無良 津野 乃

那珂郡

真野 乃萬 良野 子松 古萬 高篠 之多 柳原

櫛無

櫛無 奈之 垂水 多留 喜德 郡家 柳原

金倉 智多

多度郡

生野伊加良由 乃與之 良由多與之 葛原加都良 三井

吉原波與之 弘田比路 仲村奈加

三野郡

勝間加都高瀬 多加熊岡久萬 大野於保

高野 本山 託間

川田郡

山本 紀伊 柞田 坂本佐加 高屋加多

也比江 乃江

伊豫國第百二十三

宇摩郡

山口也萬津根 都御井美餘戸

新居郡

丹上 島山 花 賀茂 神戸

周敷郡

池田 井出 吉田 石井

田野

桑村郡

籠田 御井 津宮

越智郡

朝倉安佐高市多布櫻井佐久新屋爾比

拜志波也給理多知高橋多加鴨部カモ日吉ヒキ

比與多知立花ヒタ

濃滿郡

宅方 英多 大井 賞多 神戶

風早郡

粟井安波河野カノ乃カ波カ高田多加難波ナニハ

那賀

和氣郡

高尾多加吉原與之姫原比女乃カ大内於

溫泉郡

桑原久波埴生タチ立花タチ井上井乃味酒左萬

久米郡

天山 吉井 石井 神戶 餘戶

浮穴郡

井門 拜志 荏原 出部

伊豫郡

和氣郡

神前カササキ加牟カササキ和加カササキ石田イシダ伊之イノ崗田カササキ乎加カササキ  
神戶カササキ餘戶カササキ

喜多郡キタノ

矢野ヤノ也乃ノ久米クメ新屋ニヤ爾比ニヒ

宇和郡ウヰノ

石野イシノ伊波イハ乃ノ石城イシキ伊波イハ三間ミマ萬マン立間タチマ多知タチ

土佐國第百二十四

安藝郡アキノ

奈半ナハ津ツ牟呂ムロ安田ヤスダ也須ヤス丹生ニハ余布ヨフ師シ  
之布乃和食ノフノワシキ岐和之ノ黑鳥クニトリ止利トシ玉造タマゾウ久利クニ

香美郡カミ

安須アス大忍オホニ於保ノ宗我ソノカ曾ソノ物部モノベ毛乃モノ

深淵フカノ布加フカ不知シラ山田ヤマダ也萬ヤ石村イシムラ伊波イハ良田ラタ村ムラ多無タ

長岡郡ナカノ

登利トリ鳥加トリ殖田シノタ宇惠ウヰ宗部ソノカ曾加ソノ江村エムラ衣牟イム

大角オホツク於保ノ片山カタヤマ加多カ氣良キラ篠原シノハラ志乃シノ

大會オホノ曾於保ソノ

土佐郡ツサノ

高坂タカサカ鴨部カモベ朝倉アサクラ神戶カササキ

吾川郡ウカガハ

仲村 桑原 大野 次田

高岡郡

高岡吾川 海部 三井

幡多郡

大方 鯨野 山田 牧田 宇和

筑前國第百二十五

怡土郡

飽田 大野 長野 乃 奈加

雲須 石田 海部

志摩郡

韓良 久米 登志 明敷 之 安加 岐

雞永 川邊 志麻

早良郡

毗伊 能解 額田 早良 乃 佐 波

平群 母部 倍多

那珂郡

田來 日佐 那珂 良人 海部

中島 三宅 山口 板 伊 多 岐

席田郡

石田 大國 新居 爾 比

糟屋郡

香椎

比加須志阿

厨戸

大村

池田

阿雲

柞原

勢門

敷梨

宗像郡

秋安

山田

怡土

荒自

野坂

乃佐荒木

海部

席内

知深

田多布加

辛家

小荒

大荒

津九

遠賀郡

埴生

恒前

山鹿

宗像

内浦

木夜

鞍手郡

金生

加奈

二田

生見

十市

新分

爾比

粥田

加都

嘉麻郡

草壁

久左

三緒

大村

綱別

馬見

牟萬

碓井

井宇須

穂浪郡

三坂

美左

薦田

土師

堅磐

穂波

布奈

多古毛

之波

之堅磐

之加多

夜須郡

中屋

馬田

賀美

雲提

川島

栗田

下座郡

馬田

無萬 青木

安乎

釜響

久波

三城

美都

城邊

倍木

乃立石

多天

上座郡

把伎

波木

壬生

尔布

廣瀬

比呂

祚田

長淵

奈加 知布

何束

三島

御笠郡

御笠

長崗

次田

大野

筑後國第百二十六

御原郡

長柄

日方

坂井

川口

生葉郡

大石

山北

姫治

物部

椿子

小家

高西

竹野郡

柴刈

二田

竹野

長柄

船越

川會

和名卷之九

山木郡

士師

蒲田

古見

三重

芝澤

御井郡

節原

伴太

殖木

弓削

神氏

賀駄

大城

山家

三猪郡

高家

田家

三猪

鳥養

夜關

青木

荒木

管綜

上妻郡

太田

三宅

葛野

桑原

下妻郡

新居

鹿待

村部

山門郡

大神

山門

草壁

鷹尾

大江

三毛郡

米生

十市

砥上

日奉

豊前國第百二十七

甲河郡

香春

雉怡

位登

城畑

企救郡

和名卷之九



長野 蒲生

京都郡

本山 刈田 高來

仲津郡

葛見 城井 狹度 高屋

中臣

仲津 高家

築城郡

桑田 鳩木 大野

上毛郡

炊江 多布 上身

下毛郡

山國 大家 麻生 野仲 諫山

穴石 小楠

宇佐郡

野麻 酒井 葛原 封戸 向野

廣山

垣田 高家 深見 辛島

日高郡

安伎 伊美 來繩 田染 津守

球珠郡

豊後國第百二十八

今巳

直入郡

三宅

大野郡

田口

海部郡

佐加

在田

大分郡

阿南

小田

直入

三宅

大野

緒方

三重

穗門

佐井

丹生

白田

夜關

日理

父連

石井

植田

津守

荏隈

判太

跡部

武藏

笠祖

笠和

神前

速見郡

八坂

田布

大神

山香

國埼郡

武藏

來繩

國前

由染

阿岐

津守

伊美

肥前國第百二十九

基肄郡

山田

基肄伊木

川上

長谷

養父郡

狹山 屋田 養父布也 鳥栖須止

三根郡

千栗

物部

米多 多女

財部

葛木 都加

神埼郡

蒲田

加萬 三根 美祿

神埼

加無 官所 止 美也 古

佐嘉郡

城埼

木佐 巨勢

深溝

布加 小津 乎 山 田

小城郡

川上

加波 加美 甕調 美加 高來 多

伴部 止

松浦郡

鹿羅

大沼

於保 值嘉 知

生佐 伊岐

久利

杵島郡

多馱

杵島

木之 能伊

島見 志萬

藤津郡

鹽田

之保 能美

彼杵郡

和名卷之九

大村於保彼杵會乃

高來郡

山田也萬新居爾比神代加無野鳥乃止

肥後國第百三十一

玉名郡

日置 爲太 石津 下宅 宗部

太町 大木 江田

山鹿郡

來民 箸入 溫泉 小野 夜關

朽納 津村 神西 緒線 伊智

菊池郡

城野 水島 辛家 夜關 子養

山門 上甘 日理 柏原

阿蘇郡

波良 知保 衣尻 阿蘇

合志郡

合志 小川 山道 鳥島 口益

鳥取

山本郡

三重 高原 鳥田 山本 殖生

和名卷之九

佐野

本井

飽田郡

官前

加幡

小垣

私部

栗北

天田

川内

水門

殖木

下田

市田

蚕養

託麻郡

桑原

上島

津守

酒井

波良

漆島

下井

三宅

益城郡

當麻

子按

加西

坂本

益城

麻部

富神

宅部

宇土郡

諫染

櫻井

林原

大宅

八代郡

肥伊

高田

豊福

木行

小川

天草郡

波太

天草

志記

惠家

高屋

葦北郡

葦北

桑原

伴野

野行

巨野

川田

水俣

球麻郡

球玖

久米

人吉

東村

西村

千脫

日向國第百三十一

臼杵郡

氷上

智保

英多

列田

兒湯郡

三納

穗北

大垣

三宅

觀峯

韓家

平群

都野

那珂郡

夜開

新名

田島

於部

宮崎郡

飯肥

田邊

島江

江田

諸縣郡

財部

縣田

瓜生

宇利布乃國

山鹿

穆佐

八代

大田

春野

大隅國第百三十二

菱刈郡

羽野

亡野

大水

菱刈

桑原郡

大原 大分 豐國 答西 稻積

廣田 桑善 仲川仲川國用中津

贈吹郡 志摩志摩國用阿氣 方後 人野

葛例 大隅 謂列

大隅郡 大隅 始鵬 彌覆

人野 岐 始鵬 彌覆

大阿 岐 始鵬 彌覆

始羅郡 串伎 鹿屋 岐刀

野裏 串伎 鹿屋 岐刀

肝屬郡

桑原 鷹屋 川上 鴈麻

馭謨郡 信有

謨賢 信有

熊毛郡 幸毛 阿枚有ニテ

熊毛 幸毛 阿枚有ニテ

薩摩國第百三十三

出水郡 勢度 借家 大家 國形

山内 勢度 借家 大家 國形

高城郡 飽多 鬱木 宇土 新多

合志 飽多 鬱木 宇土 新多

託萬

薩摩郡

避石

甕島郡

管管

日置郡

富多

伊祚郡

利納

阿多郡

薩摩

幡利

甕島

納薩

日置

合良

鷹屋

田水

葛例

阿多

河邊郡

稻積

類娃郡

類娃

揖宿郡

給黎郡

給黎郡

谿山郡



谷上 久佐

鹿兒島郡

都萬 在次 安薩

壹岐島第百三十四

壹岐郡

風早 可須 那賀 田河 鯨伏

潮安 伊宅

石田郡

石田 物部 箕原 沼津

對馬島第百三十五

上縣郡

賀志 雞知 玉調 豆酸

下縣郡

伊奈 向日 久須 三根 佐護

倭名類聚鈔卷第九終

倭名類聚鈔卷第十

源順撰

居處部第十三

- 居宅類第百卅六
- 居宅具第百卅七
- 墻壁類第百卅八
- 墻壁具第百卅九
- 門戶類第百四十
- 門戶具第百卅一
- 道路類第百卅二
- 道路具第百卅三
- 居宅類第百卅六

屋舍

名附出

陸詞切韻云屋烏谷反舍也

和名夜

周禮云舍音謝訓與屋同沐浴處也

禁中舍也

照陽舍

在溫明殿北

祭之豆保

淑景舍

在照陽舍北

岐利豆保

飛香舍

在弘徽殿北

布知豆保

凝華舍

在飛香舍北

牟倍豆保

襲芳舍

在凝華舍北

加美奈利乃

壺

四阿

唐令云宮殿皆四阿

和名阿豆萬夜

兩下

唐令云門舍三品已上五架三門五

品以上三門兩下辨色立成云兩下

和名萬夜

殿各附

唐令云殿電反

和名止乃

宮殿名

紫宸殿

謂之南夫

仁壽殿

在紫宸殿北

承香殿

在仁壽殿北

常寧殿

謂之常寧殿北

萬

春興殿

謂之東之南一

貞觀殿

謂之御西殿

綾綺殿

在宜陽殿北

宜陽殿

在春興殿北

麗景殿

在綾綺殿北

溫明殿

在綾綺殿東

安福殿

在安福殿西

校書殿

在安福殿北

清涼殿

在清涼殿北

弘徽殿

在清涼殿北

後涼殿

在清涼殿西

登華殿

在弘徽殿北

大極殿 朝堂院正殿名也 豐樂殿 豐樂院正殿名也

本名乾臨閣後以乾臨閣為神泉苑

正殿名之時以豐樂為此殿名耳

神嘉殿 中院正殿名也 武德殿 在宜秋俗云

車萬岐 寢殿 名也 四聲云寢七稔反

和名 方言腰云 與止 寢室也

堂 名附 釋名云堂徒即反俗云猶堂高顯壇

也

昌福堂 在大極殿 含華堂 在昌福堂南

承光堂 在含華堂南 明禮堂 在承光堂南

延休堂 在大極殿 含嘉堂 在延休堂南

顯章堂 在含嘉堂南 延祿堂 在顯章堂南

永寧堂 在延祿堂東 修式堂 在永寧堂北

輝章堂 在修式堂東 康樂堂 在輝章堂東

朝集堂 會昌門外東西堂各

顯陽堂 在豐樂院東北 觀德堂 在顯陽堂南

永觀堂 在顯陽堂西 明義堂 在永觀堂西

朝堂院 豐樂院 中和院

真言院 明經院 文章院

勸學院 獎學院 學官院

院

弘文院 冷泉院 朱雀院

陽成院 亭子院 清和院

高陽院

辨色立成云太加一云和名

施藥樓 崇親樓

造紙樓 乳牛樓

悲甲樓 蒼龍樓在龍尾道東

白虎樓在龍尾道西 栖鳳樓在應天門東

翔鸞樓在應天門西 栖霞樓在豐樂殿西北

洞清樓在栖霞觀 文殊樓在天台山

樓

櫓

臨海樓在長門國 霽景樓

唐韻云魯反今案舟具之櫓和名櫓

見舟具之讀城上守禦樓夜久良

臺榭

尚書注云土高曰臺有屋曰榭上音

徒來反下音謝和名字

廊

唐韻云廊音郎和名保殿下外屋也

房

釋名云房防反在室之兩方也禁中

房名 華芳房在官內 桂芳房在華芳房

東今為樂 蘭林房在式乾門內 今

坊

聲類云房反和名別屋也又村坊也

字苑云射尊反和名無良野外聚居也

坊名

教業坊 三條東大學左京職等此坊

豐射坊 三條西右京職穀倉院等是也

永昌坊 四條東 永寧坊 四條西朱雀院此坊

宣風坊 五條東 宣義坊 五條西

涼風坊 六條東 光德坊 六條西

安衆坊 七條東鴻臚館在此坊

毓財坊 七條西 毓音影訓養也

崇仁坊 八條東 延喜坊 八條西

助鋪 ユナヒキ

室 ムロ 附無戸

館 タビヤ

亭 テイ

廳 テイ

開建坊 九條東 陶化坊 九條西

辨色立成云助鋪 和名古夜 一云 比太岐夜 加

衛士屋也

白虎通云黃帝作室以避寒暑音七

和名無呂 日本紀云無戸室 和名字豆無呂

唐韻云館官反作館 和名多知 一云 無知豆美

客舍之也

釋名云亭人所停集也 和名阿波 一云

阿波良也

四聲字苑云廳江反 萬豆利古 延賓

家宅

屋也人衙也

四聲字苑云家嘉反和名人所居處

也一云宅降訓有甲乙次第故曰第

宅也

宇ヤカス

唐韻云宇羽反訓夜加宇也宇直呂

反門屏之間也

營イナ

唐韻云營余傾反日本紀云和名伊

軍營也

倉廩ク

附概字

唐韻云倉圓日困去倫反渠殖反  
兼名苑云困一云廩九稔反萬呂一

云與奈一云伊奈倉也釋名云倉七

岡反甲倉古不校倉阿世俗用之今

按本文並未詳藏穀物也漢語云倉

概乃和今按孫恂切韻倣綴概四

字並陟利反從人者會也從糸者密

也從手者刺也從木者布散也可為

倉具之義所出未詳也

庫クラ附棚閣

唐令云諸軍器在庫皆造棚閣安置

別異庫音袴豆波棚閣棚閣安

說文云厨直誅反和庖屋也庖反

厨チ

斷理魚鳥者謂之庖丁俗云抱長倉

厨也

厩

四聲字苑云厩救反和名牛馬舍也

廕

四聲字苑云廕贈反和名葛藁藏也

肆

唐令云諸市每肆立標題伊知久良

邸家

辨色立成云邸丁禮反今按俗云人可

謂停賣取賃處也津屋和名

店家

四聲字苑云店都念反俗云東西町

是也坐賣物舍也

窟

說文云窟骨反和名土屋也伊波夜云堀

地為之

庵室

唐韻云庵鳥舍反方言腰云草庵伊保和名

草舍也

廬

毛詩云農人作廬以便田事力魚反

保

厠

唐韻云厠胡因反作溷厠也釋名云厠

音四反和或謂之圃反言至穢處宜

常修治使潔清也

居字具第百卅七

寔

釋名云屋脊曰寔萌反和名言在上



棟

覆家屋也  
爾雅云棟謂之桴棟音都反桴音敷反和名無

尾

蔣勳切韻云瓦五寡反燒泥為之  
蓋屋宇上蓬萊子所造也唐韻云窯音遙揚氏漢語抄燒瓦竈也

花瓦

辨色立成云花瓦鏡瓦也阿布

疏瓦

辨色立成云疏瓦加波良

牝瓦

唐韻云音板和各牝瓦也

牡瓦

唐韻云音皆和各牡瓦也

鷓尾

唐令云官殿皆四阿施鷓尾辨色立

棧附蘆葦

揚氏漢語抄云棧瓦乃衣都日本紀

私記云蘆葦和名同上今案唐韻葦葦為棧非也

檐

唐韻云檐余廉反字亦作屋檐也

飛簷

文選注云飛簷此間音棟頭似鳥翅

舒將飛之狀也

棉招

文選云鏤檻文槐音琵琶一音篋師說

岐乃楊氏漢語抄云棉招綿良二音

懸魚

搏風

柀

梁

長押

榱

一云雀栢

顏之推詩云懸魚掩金扇如字辨色

立成云屋脊柀端懸板各也凡柀端有之

辨色立成云搏風板上音布惠反和名如字楊氏漢

語抄說同

考聲切韻云柀音行和名計木屋柀也

唐韻云梁音良和各字都波利棟梁也爾雅云

宋廂亡雷謂之梁

本朝式云長押和名奈介之見功程式等

釋名云榱音衰和名太流岐楊氏漢語抄云波閉岐在榱

璫

楸

天井

簾子

旁下垂也兼名花云一名檮音老一名

椽音傳間杙唐韻云音人漢語抄云間杙太留木

文選云裁金璧以飾璫音當師說古之利又耳璫

見服玩具劉良曰言以金璧飾椽端也

爾雅注云楸音角和名須美木屋四阿太榱

也

風俗通云殿舍作天井俗云殿掌菱藻水

中之物以歷火災也

通俗文云簾子簾音隔字亦作簾俗見格子二字障名也

籛

周禮注云籛

音部字亦作蔀

覆暖障

柱

附束柱

說文云柱

音注和名波之良功程也唐韻云柱式云東柱豆賀波之良

欄額

辨色立成云欄額沼岐之良

料

唐韻云料音斗和名柱上方木也

枅

唐韻云枅音雞漢語抄云枅知承衡

榑

冬力カ又

爾雅注云梁上謂之榑音而文選師太薄榑也說文云榑榑二音柱上枅

椳

爾雅云梁上椳謂之椳音拙和名字

鴨柄

蜀柱語抄云孫炎曰梁上柱侏儒也

軒檻

漢書注云軒檻上板也檻音監文選

箒

於波殿上欄也唐韻云欄抄云欄檻

箒附敷

蔣鮪切韻云箒音漬功程式板床上

籛作名也

柱礎

唐韻云礎徒年反和名都美以柱礎也礎楚音柱下石也

壇

考聲切韻云壇連丹反俗云濁封土四方而高也

階

考聲切韻云階波音皆俗為階字登堂級也兼名苑云砌一名階砌音細訓美岐利

庭

考聲切韻云庭定十反和名途波屋前也

垣墻

牆壁類第百三十八  
爾雅云墻音謂之墉庸音李巡曰謂垣音園和名賀岐

築墻  
女墻

淮南子云舜作築墻和名都以加岐兼名苑云女墻一名堞堞音城上小垣也釋名云城上垣曰堞堞音禪請二音或曰女墻言其卑小比之城若女子之於丈夫也

屏

唐韻云屏浮息音屏也爾雅注云屏餅小墻當門中也

柵

說文云柵音索編豎木也釋名云籬音離字亦作籬和名以柴

籬

附梅字  
作之言踈離也說文云梅七見和名加久布

壁カ附際

以柴墮之

野主案壁音辟和室之屏蔽也音聲

字苑云隙縞鏡反和壁際孔也

墻壁具第三百二十九

助枝之太知功程式云志達

野主案音倫又音頭和名築垣短板也

壁帶今按末和多之謂

漢書音義云壁帶功程式云間度謂壁中之橫帶也

櫺子即丁反字亦作窻櫺和名禮途之

牖子也考聲切韻云欄檻及窻間子也

說文云牖與久反字從戶窻壁以

石灰兼名苑云石灰一名望灰以之燒青

自右成熟冷克澆之碎成灰也

白土兼名苑云白土一名聖巴見地部

門戶類第百四十

門附門舍四聲字苑云門和名加度所以通出入也

唐令云門舍和名加度六品以下及庶

人不得過一門兩下

閭闔

說文云閭闔廬鹽二音文選師里中

門也

坊門

唐令云兩京城及州縣郭下坊別置

正一人掌坊門管鑰督察非也

雞栖

考聲切韻云相毛報今之門雞栖也

辨色立成云雞栖鳥居也楊

戶

野主案在城郭曰門在屋堂曰戶

窻

說文云在屋曰窻楚注反字亦作在

墻曰牖壁具見墻兼名苑云一名櫳音籠

水門

後漢書云水門故處皆在河中紀

門戶具第百四十一

說云水門美止

扉

說文云扇式戰反和扉音非門扉也

樞

爾雅云樞音謂之根音隈和名度保

孫炎曰門戶之樞也

楣

爾雅注云楣音眉和名門戶上橫梁

也

楫

四聲字苑云楫莫到反又莫代反漢

式云門樞橫梁也

青瑣

四聲字苑云青瑣蘇東反字刻木為

扇

羅文青而施之於戶上也  
野主案扇音經和名戶扇鑊鈎所用  
於內以關門也

鑊

功程式云舉鑊阿介賀須加比今  
辨色立成云鑊鈎斗乃此岐天門鈎

鑊鈎

戶鑊

唐韻云鑊式涉反與葉同楊氏銅鑊  
也

關木

說文云關古還反字亦作以橫木持  
門日關所以閉也

鑊

四聲字苑云鑊音藥字亦作關今案  
字非也鑊音關具也楊氏漢語抄云

鈎匙

楊氏漢語抄云鈎匙戶乃加岐二云  
加良加岐鈎音

鑊子

唐韻云鑊藉果反俗鑊鑊也楊氏漢  
語抄云鑊子藏乃賀岐辨色

振

爾雅注云振音唐和名保古多知門  
兩旁木也

楸

唐韻云楸音楸俗云所以止扇也爾

雅云極謂之闕音孫炎曰門中央棧也

闕

爾雅注云闕音門限也兼名苑云闕

一名闕音苦本友和名之岐音美俗云度之岐美

道路類第百四十二

馳道音天子所行之道也

馬道音俗音米音向堂之道

也

唐韻云徼道音多字音古道也

日本紀私記云間道音賀火禮美知

徑路

唐韻云徑音敬與逕同和名多音步

道也四聲字苑云徑道音定反音容牛

馬道音云步道也

大路

唐韻云道路音露毛詩有遵大路篇

南北日音午日本紀私記云多知之本紀私記

四聲字苑云路音乃美知

阡陌音摠心也

唐韻云巷音胡絳反和里中道也

十字

吳均行路難云縱橫十字成阡陌音按

十字者東西南北相分之道其中中央似十字也音俗用過字本文未詳



地道  
碇道

日本紀私記云地道志太都  
文字集略云碇道漢語抄云夜未乃

知加介山路閣道也

四聲字苑云津將鄰反渡水處也唐  
令云諸度關津及乘船筏上下經津

者皆當有過所

爾雅注云濟于禮反和渡處也

唐韻云泊傍各反和止也坤元錄云

雍州有百頃泊岐州有荷池泊今案

泊此類也

泊濟

道路具第四百十三

關古邊反字亦作

蔡邕月令章句云關關日本紀私記

橋世岐度在境所以察出禦入也

也爾雅注云梁良音即水橋也楊氏漢

語抄云葱臺比良岐橋兩端所豎之

柱其頭似蔥花故云

爾雅注云砭音江和名石橋也

魏略五行志云洛水浮橋和名宇

唐韻云圮音怡和名土橋也

石橋  
浮橋  
土橋

豆知波之

獨梁

淮南子云獨梁和名比度豆波之令

梯

翰苑等縱橫一木之梁也

郭知玄云梯音低和名

木堦所以登音介波之

高也唐韻云棧音算一音

板木構險賤訓同上

為道也

道邏

唐韻云道邏上丑

漢語抄云道邏利鄭友

鴈齒

白氏文集云鴨頭新綠水鴈齒小紅

橋

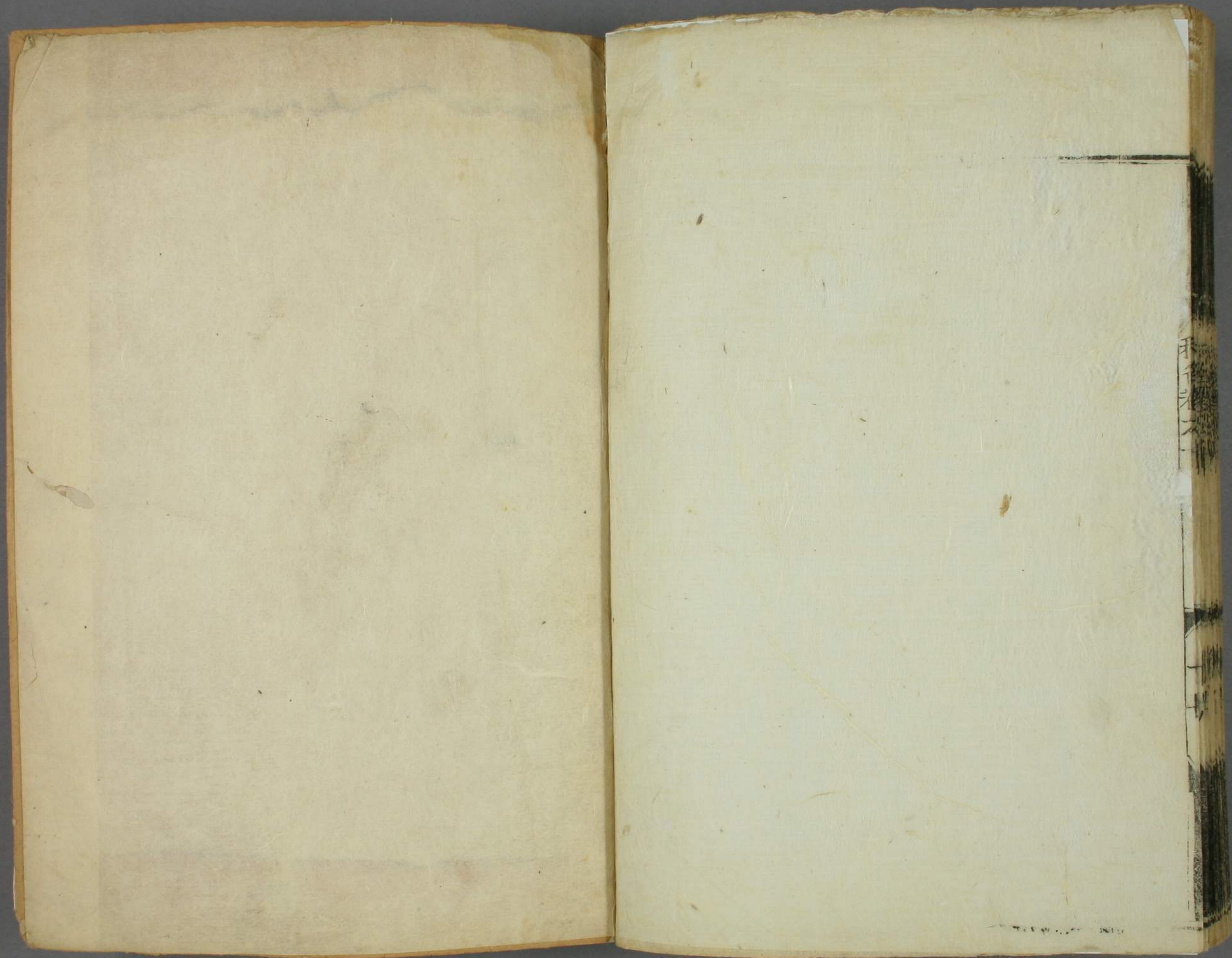
驛

唐令云諸道須置驛者每三十里一

驛音繹和名若地勢險阻及無水草

處隨緣置之

倭名類聚鈔卷第十終



管研圖書  
29 581  
50.1.10