

四見十七上

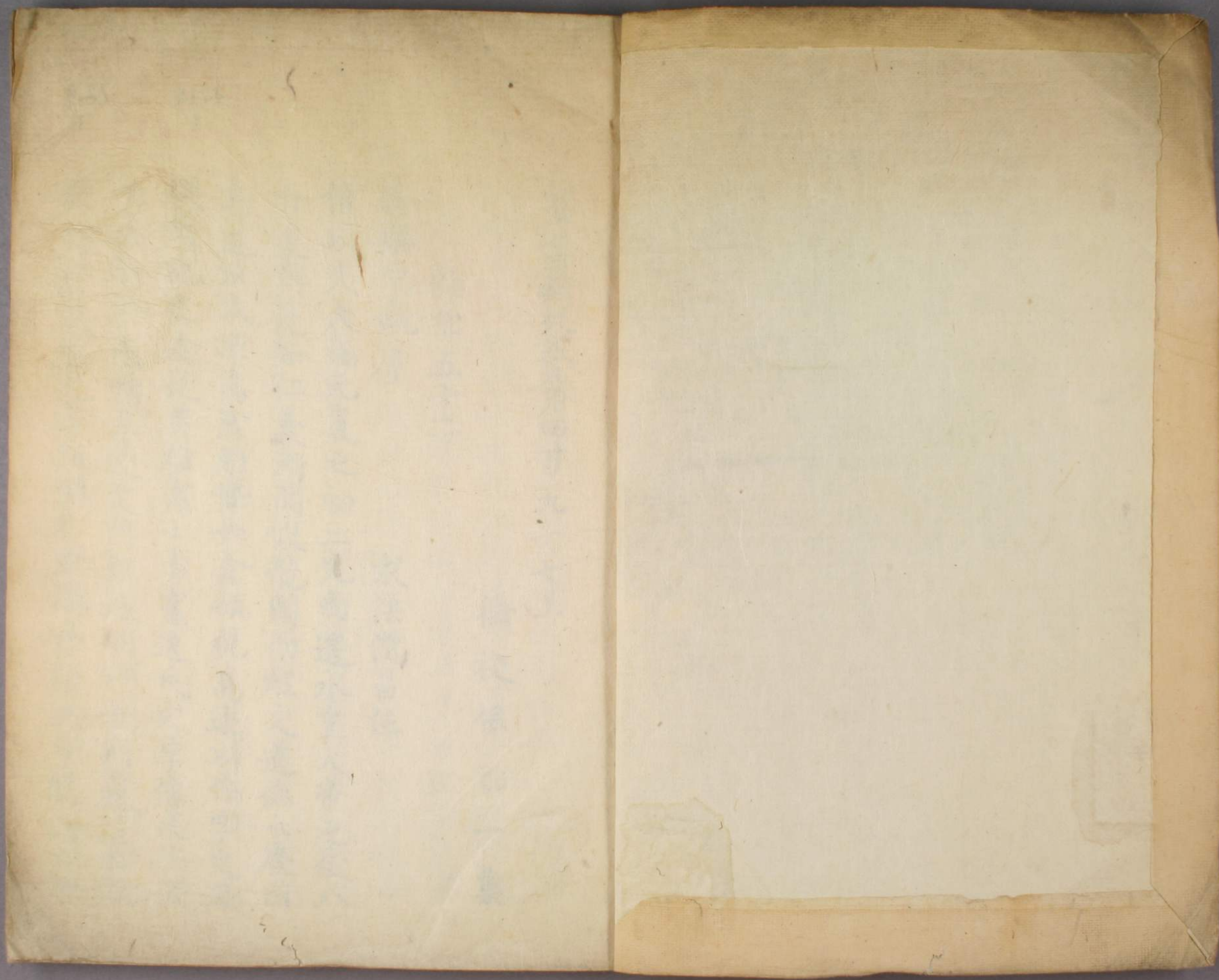
月

新撰字鏡

ホ 2  
4715  
1









門 亦 2  
號 4715  
卷 1

門 亦 4  
號 129  
卷 1

羣書類從卷第四百九十七上

檢校保己一集

雜部五十二

新撰字鏡序

求法僧昌住

倩以夫大極元氣之初三光尚遙水皇火帝之後八卦爰興是知仁義漸開假龍圖而起文道德云廢因鳥迹以成字焉然則暨如倉頡見鳥迹以作字史遷綴史記之文從英雄高士耆舊逸民文字傳來其興尚矣如今愚僧生蓬艾門難遇明師長荆蕪廬弗識教誨於是瞻見書疏閉於胸臆尋讀文字閤諸心神



也况取筆思字宛然如居雲霧間白紙認文芒然如  
 日盆窺天搔之間歎邁之經誦話訓頗覺而於他文  
 書搜覓音訓勿々迷□回悟也所以然者多卷之上  
 不錄顯篇部□閱之中徒然晚日因為俾易覺於管  
 見頗所鳩纂諸字音訓粗攸撰錄群文漢倭文々辨  
 部字々搜篇以寬平四年復中草案已竟號曰新撰  
 字鏡勒成一部頗察泰然分為三軸自爾以後筆幹  
 不捨尚隨見得拾集無輟因以昌泰年中間得玉篇  
 及切韻据加私記脫泄之字更增花麗亦復小學篇  
 之字及本草文粗雖非字之數內等閑換入也調聲

之美勘附改張乃成十二卷也片數壹佰陸拾未臨時  
入部等不文數貳萬肆佰捌拾餘字又小學篇字四  
入數此之外二合字并重點字等不載於數如是二章之  
 內字者依煩不明音反見音反者各亦於字之中或有  
 東倭音訓是諸書私記之字也或有西漢音訓是數  
 疏字書之文也或有著平上去入字或有專不著等  
 之字大槩此趣者以數字書及私記等文集混雜造  
 者也允孝經□文字多誤博士頗以教授者且云諸  
 儒各任意或以正之字論俗作或以通之字諍正作  
 加以字有三體之至讀時有四音及巨多訓或字有



異形而至作及讀皆同也或字有形相似音訓各別  
 專專崇崇孟孟也巨多如是等字形相似而音訓各別  
 也或有字之片同相見作別也十卜王壬月肉巨多  
 也如是等字片者雖相似而皆別也或有字點相似  
 皆別也相相慢慢等字也馬魚為等字從四點鳥鳥  
 子此等字從一點大略如是至書人而文作者皆謬  
 錯也至片部悟耳雖然聽暗之意部文之內精不搜  
 辨若有等閑可見用者後覺達者普加諧亂以流布  
 於後代聊隨管軸而所撰集最為苦學之輩述亂幹  
 以序引耳

新撰字鏡總目

- |      |      |      |      |
|------|------|------|------|
| 一天   | 二日   | 三月   | 四肉   |
| 五雨   | 六風   | 七火   | 八連火  |
| 九人   | 十手   | 十一親族 | 十二身  |
| 十三頁  | 十四面  | 十五目  | 十六口  |
| 十七舌  | 十八耳  | 十九鼻  | 二十齒  |
| 二十一心 | 二十二手 | 二十三足 | 二十四皮 |
| 二十五毛 | 二十六色 | 二十七疒 | 二十八言 |
| 二十九骨 | 三十尸  | 三十一女 | 三十二髮 |
| 三十三支 | 三十四糸 | 三十五衣 | 三十六巾 |

新撰字鏡總目



三十七四	三十八食	三十九米	四十酉
四十一門	四十二馬	四十三牛	四十四角
四十五葦	四十六舟	四十七車	四十八瓦
四十九見	五十勺	五十一土	五十二石
五十三山	五十四玉	五十五田	五十六水
五十七金	五十八木	五十九草	六十禾
六十一禾	六十二竹	六十三鳥	六十四羽
六十五牙	六十六鹿	六十七豕	六十八羊
六十九虫	七十龜	七十一魚	七十二走
七十三斤	七十四口	七十五點	七十六月

七十七月	七十八兔	七十九章	八十走
八十一彳	八十二牛	八十三手	八十四貝
八十五广	八十六大	八十七四	八十八方
八十九片	九十戈	九十一廿	九十二文
九十三示	九十四戶	九十五宀	九十六川
九十七欠	九十八黑	九十九白	一百卜
一百一爻	一百二學樣	一百三步	一百四自
一百五雜字	一百六重點	一百七連字	

海內























































































髻 加色交反髮也  
髻 徒聊反小兒  
髻 目佐志

支部三十三

髻 渠脂反馬髻也加弥  
髻 曾介弥尔反志加  
髻 同敷救匹力二反加  
髻 加保利又加弥佐之

岐 其支反  
岐 知万太反  
岐 四形同紀紙反  
岐 市至反去烏

政 居委反上格  
政 布世久上格  
政 閣居倚反上食

糸部三十四

綴 張衛反去合著也  
綴 約也綠反去合著也  
綴 同遲致反去合著也  
綴 精也致反去合著也  
綴 補也去合著也  
綴 練也也純也  
綴 支堅也己雜采也  
綴 比志固不也  
綴 冠卷也縵者祛洗  
綴 者去演反上髓也

網 不相離也進也  
網 氏上離支比二合猶儲倦也謂  
網 似周二反平纏也太志  
網 二反平纏也太志加尔又牟

紛 撫云反平乱也  
紛 也威反告也尔已加放  
紛 兒反也上須支節也  
紛 兒反也上須支節也

縵 居兒反也上須支節也  
縵 兒反也上須支節也  
縵 兒反也上須支節也  
縵 兒反也上須支節也

縵 兒反也上須支節也  
縵 兒反也上須支節也  
縵 兒反也上須支節也  
縵 兒反也上須支節也

縵 兒反也上須支節也  
縵 兒反也上須支節也  
縵 兒反也上須支節也  
縵 兒反也上須支節也

卷四第廿七止

三十一















醅 醞

豆左保須  
志加利  
留奈豆

醜 醜

頂萬留志  
々々保

闈 闈 闈

也坦闈闈胡  
和達丙也獵  
支反佐三門  
口入和形乃  
孫門支同止  
加屏弥乃比  
止也太孝良  
較留反合也

闈 闈 闈

菴苦覲呂衆  
宇反又也  
加觀也  
不又乃曾死

駮 駮 駮

又魚保蒲從似  
奈借倍聖也均  
又反留反奈反  
也上已豆平四  
年癆又善也  
々々加志太

駮 駮 駮

驚駮也  
馬同保立反  
也五太反馬  
止高之入也  
支反平駿  
馬

驃 驃 驃

疾神也妙  
補俱也迅反  
阿由俱反疾  
才安由反疾  
奈戶久反馬  
力戈反也須

駮 駮 駮

駮 駮 駮  
志莫放反  
字胡交反  
馬反支馬  
目又入馬

驪 驪 驪

又力豆加反  
度都反也須  
獸止反也須  
直知反也須  
何反於保也

駮 駮 駮

駮 駮 駮  
也徒豆加反  
也豆加反  
馬反支馬  
才又反上  
又反亂馬

駮 駮 駮

又同倉江反  
駮又青倉江  
駮又青倉江  
駮又青倉江

駮 駮 駮

駮 駮 駮  
行芳反也  
馬反支馬  
才又反上  
又反亂馬

駮 駮 駮

駮古華反  
駮夫佐乃馬  
駮又馬也者

駮 駮 駮

駮 駮 駮  
黃也馬黃白  
色也

犂 犂 犂

加落良須支  
牛部四十三

犂 犂 犂

犂 犂 犂  
反所力疾加  
障也良支二

卷四十九

三十一

卷四十九

三十一



犇 古候反牛乳  
犇 也古志呂年  
萬黃太良女

角部四十四

觚 二古胡反禮器也  
觚 同古橫反禮器也  
觚 角同古橫反禮器也  
觚 著土也加美佐志

觥 也之也豆  
觥 也之也豆  
觥 也之也豆

鞞 補也於蘭  
鞞 夫補也於蘭  
鞞 夫補也於蘭  
鞞 夫補也於蘭

鞞 馬於蘭反  
鞞 馬於蘭反  
鞞 馬於蘭反

鞞 鞞 鞞 鞞 鞞 鞞  
鞞 鞞 鞞 鞞 鞞 鞞  
鞞 鞞 鞞 鞞 鞞 鞞  
鞞 鞞 鞞 鞞 鞞 鞞

鞞 鞞 鞞 鞞 鞞 鞞  
鞞 鞞 鞞 鞞 鞞 鞞  
鞞 鞞 鞞 鞞 鞞 鞞  
鞞 鞞 鞞 鞞 鞞 鞞

舩 同大反  
舩 同大反  
舩 同大反  
舩 同大反

舩 舩 舩 舩  
舩 舩 舩 舩  
舩 舩 舩 舩  
舩 舩 舩 舩

卷四十九

三十一

卷四十九

三十一







坵 墟 坵 坵 墟 墟 墟 墟 墟 墟  
 也土 墟 墟 墟 墟 墟 墟 墟 墟 墟  
 又甘 墟 墟 墟 墟 墟 墟 墟 墟 墟  
 豆土 墟 墟 墟 墟 墟 墟 墟 墟 墟  
 礼甘 墟 墟 墟 墟 墟 墟 墟 墟 墟  
 又二 墟 墟 墟 墟 墟 墟 墟 墟 墟  
 阿反 墟 墟 墟 墟 墟 墟 墟 墟 墟  
 須崩 墟 墟 墟 墟 墟 墟 墟 墟 墟  
 岸 墟 墟 墟 墟 墟 墟 墟 墟 墟  
 支口 墟 墟 墟 墟 墟 墟 墟 墟 墟  
 墟 墟 墟 墟 墟 墟 墟 墟 墟  
 也力 墟 墟 墟 墟 墟 墟 墟 墟 墟  
 久龍 墟 墟 墟 墟 墟 墟 墟 墟 墟  
 吕反 墟 墟 墟 墟 墟 墟 墟 墟 墟  
 塚加 墟 墟 墟 墟 墟 墟 墟 墟 墟  
 雷又 墟 墟 墟 墟 墟 墟 墟 墟 墟  
 可志 墟 墟 墟 墟 墟 墟 墟 墟 墟  
 加无 墟 墟 墟 墟 墟 墟 墟 墟 墟

卷四十九

三十三

坡 塿 古 坳 壘 匍 覘 見部四十九  
 陂 孟徒 塊 也 康 波 蒲 視 勅 也 乃 曾 年  
 水同 也 貪 塊 苦 壤 也 根 反 耕 反 土 部 五 十 一  
 也作 盆 徒 也 對 也 反 耕 反 土 部 五 十 一  
 佐普 也 南 結 口 豆 高 也 上 耕 田 用  
 加何 窳 二 土 也 二 礼 岡 奈 多  
 又反 也 反 也 反 也 反 也 反 也 反 也 反 也 反 也  
 年平 保 猶 上 反 去 壘 坳 居 指 也 六 反 兩 手 也 四  
 又坂 止 坳 也 壘 坳 居 指 也 六 反 兩 手 也 四  
 豆以 土 壘 坳 居 指 也 六 反 兩 手 也 四  
 年壘 坳 居 指 也 六 反 兩 手 也 四

卷四十九

三十三















鈹 釧 鈇 鎗 鍋 釵 鉶 鋒 鏃 鐵

予彼万止保与 田公油古 銚楚乎 釵 鑿 張久居  
乃密支緣已力 器換器和 也佳乃 字 銳 二 也 略 志 沂  
保反又反又反 太反佐反 波反 手 端 作 割 反 和 反  
支秘久金打釜 勺 兼 須 釵 佐 筭 支 孚 也 櫛 支 鈞  
利也自弊奈耳 良金奈 也 弥 也 利 共 波 字 又 也  
柄利太太 加 奈 戶 輓 也 及 志 鑿 不 得 也 支 魚 利 金 也

三十一

鉅 鑿 鉸 鑿 鉛 鉀 鉞 鈇 鈇 鈇

絡奴久魚也 力 兵 久 入 古 穴 古 也 普 軍 丁 鈞 居 也 魚  
絲礼豆倚門刀 也 具 器 耽 戟 盍 劉 獲 加 反 法 反 乎 反  
跌反和反 之 反 加 反 也 反 也 反 也 普 加 反 法 反 乎 反  
也 稱 乃 鑿 久 鉀 奈 戟 加 龕 鉀 小 斫 鵝 奈 銅 也 卅 乃 剝  
久 字 鬼 也 支 鉀 戶 屬 奈 也 也 矢 也 二 豆 也 知 斤  
志 古 又 義 也 万 袋 加 中 加 反 知 護 伊 為  
和 文 呂 字 利 也 夫 有 妓 裁 受 止 二

三十二

鑊 鈇 鑪 鑪 鈞 鈞 鑪 鑪 鋪

釜力白常也 落 加 力 乎 多 鈇 古 甫 居 奈 丁 比 方 也 普  
久 六 鑄 去 加 胡 万 鹽 豆 嘯 也 沓 也 縛 利 狄 良 目 設 胡  
豆 反 白 餘 未 反 反 留 反 與 反 久 反 加 反 加 反 加 反 加 反  
和 溫 奈 去 止 治 伊 支 尺 波 所 夫 左 又 救 加 陳  
器 万 二 利 反 也 良 支 小 二 太 也 又 釜 反 比 遍 去 良 也 布 已 也

三十三

鉅 鑄 鉛 錫 鑪 鑪 錄 鍛 鑄 之 舒

鋪 女 金 力 奈 役 与 与 鑪 鑪 也 五 第 力 也 都 不 魚  
也 輒 乃 豆 万 川 也 章 奈 同 奈 到 也 玉 鍊 乱 值 舉  
祿 反 知 反 利 反 奈 反 保 蕪 戶 反 加 反 也 反 相 反  
不 銘 利 刻 又 青 万 兵 太 果 又 熬 須 具 奈 搖 乃 上  
志 也 婆 也 水 金 利 名 志 反 加 也 加 籍 也 也 不 齒  
女 益 金 黑 加 之 熟 比 也 須 推 支 飯

三十四



鉞 錘 銚 鈇 鐸 錯 鍊 鈞 鈇 鉞  
 橫王也治加私止古也子也七治力阿其阿屋志巨  
 刀月重危祿生乃甲父舍己各金見夫令亭太反支反  
 斧反也乃反大反礼反須反也反弥  
 万鉞斤平佐平加長父无利雜靖練  
 佐也乃又美鏃美鈇義盖又也也字  
 加長不去 釘也摩祿同  
 利柄久称 須也利又  
 而利錘 利劍加銅  
 又也祿同

欽 鉗 鉗 鉗 鉗 鉗 鉗 鉗 鉗  
 也大頭其具持鐸子聲口保也反徐加宛去鉗左於  
 称林鏢欠加追也谷乃外支謬穿各奈音反鞴須到  
 加去波反奈反佐反保反利也也辞万鋤須二奈反  
 布金志去豆平支箭支去 昌乃窰利鉗支同戶推  
 又二 知鍛 利鈴 弥二 頭 士  
 已敬也  
 乃佐也  
 支慎

鈇 銚 銚 銚 銚 銚 銚 銚 銚  
 又金尔太須以父巨又楚金如鑄子支息戶補石疋  
 奈万 加美玉波姬由康也志也九留廉良亦豆燒反  
 太利 加反須反加反耳反大反又反反反反反反  
 支炭支鏃奈平玉珥木平介平  
 鈞 也戶火江同支穿豆止  
 召良耳留也留志  
 又

鈇 銚 銚 銚 銚 銚 銚 銚 銚  
 知二 夫短粟乃本須逸也招父堅上各不輒扞槃  
 支字 加反可反支反比反志反橫反志反反反反反反  
 利毛 奈獲利銚 鏃 良平又金木田 鏞 慢  
 志也母也 加銀介花豆器 已字  
 支刈 祿美豆也弥也 天同  
 也 也留釵 鐘 謂



鉞 鉞 鉞 鉞 鉞 鉞 鉞 鉞 鉞  
 氏奴 加不 波馬 加須 保 受 止加 鉞 豆  
 利 比 太 左乃 支 弥 已 支 夫 豆二 留  
 美 加 和 字 久  
 弥

鉞 鉞 鉞 鉞 鉞 鉞 鉞 鉞 鉞  
 字比 戶加 又加 祿志 加支 左氏 沙 鉞 豆 留青  
 須留 奈 火奈 金正 祿太 也 金 鉞 惠 支 豆  
 打 比 比 久 夕  
 支 夕

鉞 鉞 鉞 鉞 鉞 鉞 鉞 鉞 鉞  
 可金 鉞 支乃 江又 伊 須止 加 須志 手支 保  
 支火 不 利保 良單 物 左 奈 支 加 止  
 支 字

鉞 鉞 鉞 鉞 鉞 鉞 鉞 鉞 鉞  
 止加 知加 鉞 又万 保已 左保 弥波 加万 鉞 利加  
 夫 豆 奈二 釜利 已良 支已 佐利 佐 豆二 夕  
 太 字 又 乃 知 字 金



鉞 鎧 鎬 銳

知加父 一 一 止加夫  
豆 支 良 良 夫

鑿 鋏 儀

知加利 知加利 支方  
奴 利 保

群書類從卷第四百九十七上



