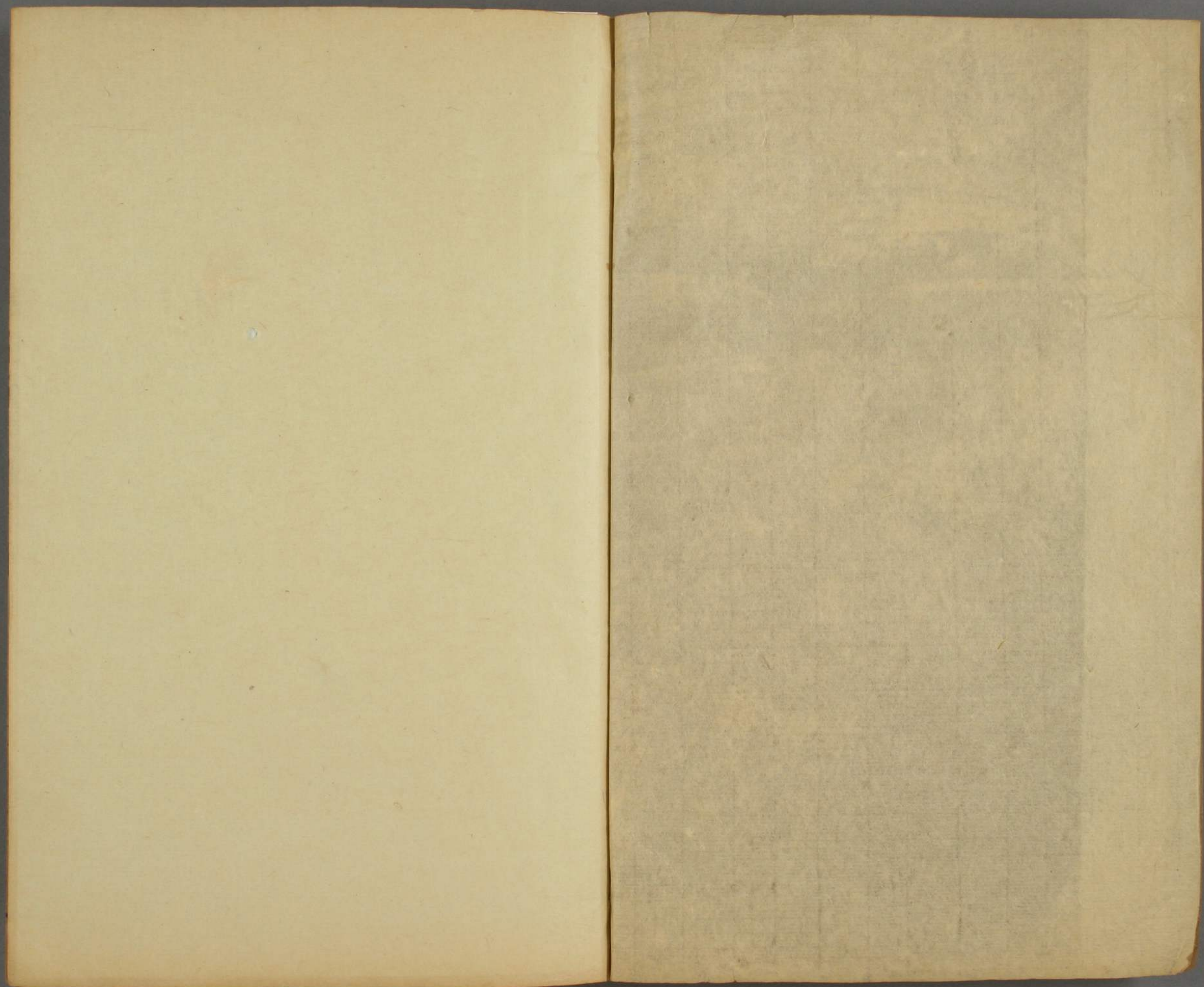


特別
18
3414
17





門 八 18
號 3414
卷 17

御訂全金詩增補中州集卷六十

金元好問原本

道釋

重陽真人王嘉 四首 補

補劉祖謙重陽祖師仙跡記畧師王氏名
嘉字知明重陽其號母孕二十四月而生



正隆己卯間遇至人於甘河以師爲可教
密副口訣及飲以神水自是盡斷諸緣同
塵萬有陽狂垢汚人益叵測多爲玩世詞
語使人喜聞而易入其變異誕詭千態萬
狀不可窮詰後於南時村掘地爲隧封高
數尺榜曰活死人墓又於四隅各植海棠
一株曰吾將來使四海教風爲一耳居三
年復自實之遂遷於劉蔣與和李二真人

爲友各結茅居之至大定丁亥夏復焚其
居人爭赴救師婆娑舞於火邊且作歌以
見意詰旦東邁徑達寧海首會馬鈺於怡
老亭馬與其家人孫氏俱執弟子禮又得
譚處端劉處玄丘處機王處一郝大通等
七人號馬曰丹陽譚曰長真劉曰長生丘
曰長春王曰玉陽郝曰廣寧孫曰清靜散
人並結爲方外眷屬迨己丑季秋留王郝

於崑崙山攜四子西歸抵汴寓王氏逆旅
無幾何呼丹陽副密語無疾而逝四子歸
其柩葬於劉蔣故菴之側丹陽因廬於墓
次今之祖庭是也有詩詞千餘篇分爲全
真前後集傳於世玉峯老人胡光謙爲之
傳

附密國公全真教祖碑王真人名嘉字知
明咸陽大魏村人弱冠修進士舉業籍京

兆府學又善武畧天眷間收復陝西英豪
獲用真人於是蠲文場應武舉易名德威

字世雄

按真人始名
中孚字允卿

後入道改今之名字

按重陽教化集云在關中名並兩吉
字知明在寧海又添一吉字智明

於終

南劉蔣村剝別業居之置家事不問半醉
高吟曰昔日龐居士如今王害風於是鄉
里見真人曰害風來也真人卽應之正隆
巳卯季夏旣望於甘河鎮醉中啗肉有兩

衣氈者繼至屠肆中其二人形質一同真人驚異從至僻處虔禱作禮其二仙徐言曰此子可教矣遂授以口訣其後愈狂詠詩曰四旬八上始遭逢口訣傳來更有功明年再遇於醴泉邀飲肆中酒家問之鄉貫年姓答曰濮人年二十有二姓則不知也留歌頌五命真人讀餘火之自此棄妻子而去又爲詩故以猥賤語詈辱其子孫

其末後句云相違地肺成懽樂撞入南京
便得真後別號重陽子真人在寧海一日
告衆曰時將至矣明日西行道友乞詩詞
至夜留詩曰登途上路不由吾雲霧相招
本性甦萬里清風常作伴一輪明月每爲
徒山青水綠程程送酒白梁黃旋旋沽今
夜一杯如有意放開紅燭照冰壺筆尚未
投從外有史公者來送酒一座大驚大定

十年正月四日口授頌曰地肺重陽子呼
名王害風來時長日月去後任西東作伴
雲和水爲隣虛與空一靈真性在不與衆
人同頌畢儼然而終

附唐順之史纂左編王嘉號重陽子京兆
咸陽人母感異夢而妊二十有四月始生
時宋徽宗二十年十二月二十二日也師
自幼不羣及長體貌雄偉美鬚髯倜儻尚

義不拘小節弱冠業進士繫學籍好屬文
才思敏捷偽齊改元阜昌初歲屢饑人至
相食時咸陽醴泉惟師家富其大父乃出
金以賙之遠而不及者咸來劫取隣里三
百戶餘亦因而侵之家財爲之一空有司
率兵卒捕獲曰鄉人饑荒拾路所得吾不
忍寘之死地有司賢之隨釋不問人服其
德金海陵王正隆四年師忽自嘆曰孔子

四十不惑孟子四十不動心予猶碌碌如此不亦愚乎自是之後性少檢束親戚惡之曰害風來師受而不辭關中謂狂者爲害風因以自呼是年六月師醉於甘河會二人被髮披氈其年貌同一師訝之從而懇請其人徐曰此子可教授其修真口訣時年四十有八所遇者皆唐純陽子呂仙翁之化身也五年中秋再遇於醴泉師趨

拜之衆笑曰這是害風安得識真仙耶其人邀師飲師問其鄉閭年姓答曰濮州人年二十一而不告其姓留秘語五篇令師讀畢焚之且曰速去東海投潭捉馬已而俄失所在師乃捐妻子送次女於姻家竟委而去行旬鄔杜終南間舉止亦若狂者人莫測也後別構庵於南時村起封高數尺壙深丈餘以活死人目之又號曰行藪

以方牌挂其上書云王害風靈位又於庵
四隅各植海棠梨一株曰吾欲使他日
方風教爲一亦如此殖三年遷居劉蔣北
之水中央肆口皆稱外語鄉人素待以害
風故莫審其意復自擊瓢壺以遊行歌且
飲嘗從澗河攜壺酒歸一人呼曰害風肯
與我否卽予之一吸而盡令師取澗河水
飲之蓋仙酌也問師云子識劉海蟾否師

云是何能識但嘗見之畫像耳乃笑而去
師自此不復飲酒人或招之惟飲水而已

二
醉師亦醉焉俄一夕自焚其菴鄉里驚

救方舞躍而歌曰數載殷勤居劉蔣庵中
日日塵勞長豁然真火瞥然開便教燒了
歸無上奉勸諸公莫悒悒我咱別有深深
况惟留灰燼不重遊蓬萊路上知來往人
問其故答曰三年之後便有人來修此遂

東行師嘗留題甘河云閒來僑首滄溟上
釣出鯨鯢未是雄又題終南山資聖宮殿
壁云終南山重陽子違地肺別京兆指藍
田經華嶽入南京遊海島得知友赴蓬瀛
共禮本師之約嘗自寫真題其上曰來自
何方去由何路一脚不移回頭卽悟又自
畫雲上山鶴爲一圖留醴泉弟子史公密
收之其行辭諸道友皆與之歌詩所以寓

其微意而人不悟也攜鐵罐乞食而行曰
我與東方有緣迤邐出關抵登州夜歸觀
中書陝西所作詩於壁云一別終南水竹
村家無兒女亦無孫三千里外尋知者引
入長生不死門明日拂衣東邁世宗大定
七年七月抵寧海經詣儒者范明叔家主
人邊與郡人馬宜甫邀館於私第旣久重
而遇之初宜甫夢其家園一鶴從地湧出

師至同師擇地立菴師指鶴起之處命名
全真全真之名始於此矣師欲挽西遊宜
甫家貲巨萬久而未決其室孫氏尤難之
冬十月師乃入環堵約宜甫曰饋一食鎖
菴百日至於分梨與芋栗令宜甫夫婦食
之各有其數每分送則必以詩詞或爲歌
頌宜甫亦皆酬和又示神異罪福之報以
驚之旣啟戶宜甫乃始屏去塵累改衣冠

而執弟子禮師名之曰鉅字元寶號丹陽
子曩師在宜甫宅會譚玉者以宿疾來見
師始拒之玉固請爲弟子留宿菴中其疾
頓愈玉遂出其妻而從之師名以處端字
通正號長真子繼有王公者居牛仙山聞
師至來謁問答有契遂師禮之後住鐵查
之雲光洞師飛蓋致其名號名處一號華
陽子日者郝昇深於易賣卜於市師入其

肆背而坐罵昇曰請公回頭師應聲曰君何爲不同頭耶昇悚然異之師出從至朝元觀師授之二詞以發至意昇大感悟乃執弟子禮後至烟霞洞賜名曰璘號恬然子且以無被衣昇之未幾師領馬鈺等住崑崙山始至指而言曰是中有烟霞洞我先世修道之所也命鑿之其器具之朽者與玉池井尚在時栖霞丘公年十九雖已

入道未知所從而盤桓崑崙聞師在全真菴因投謁於齋次師知其遠器贈之以詩賜名處機字通密號長春子自此門人頗集師以罵詈笞捶磨鍊之稍散去篤志不變惟馬譚丘而已八年八月師自烟霞遷文登姜實菴九月居縣北蘇翁菴九年四月寧海周伯通請師至則立金蓮堂金蓮會其井水舊鹽咒之而甘美俄夜有光如

畫人以爲火亟往視之見師行而光明隨
師嘗訓馬銍之妻孫氏名不二號清淨散
人又以天堂畫相示之五月五日令不二
燒誓狀仍贈以詩又於文登立七寶會福
川立三光會至登州立玉華會閒遊蓬萊
閣觀海大風忽起人見師隨風入海中有
項復躍出惟墜失簪冠尋於波面泛泛而
至有介公者素好善事而請出家志甚懇

切師竟不許介去師謂人曰今二人於此
欲建大殿宇一則基址旣立材木旣豐未
求匠者而匠者自至何哉材旣備而功可
成也一則指其立基之所窪坎未平一工
未集匠者望之而去矣師在烟霞時張德
昭有子聰明甫十六歲送之入山就學以
其宿有深契前後所贈歌詩晝夜反復告
者非一後出山省親而不復至師與德昭

書又副以真實語其子內心領之雅知夙
有仙分而不能自奮於塵凡師之度人也
必審其才分淺深故於德昭之子呼小張
哥而未嘗以名百方鐫誨而不能致介公
孜孜切自請出家懇卒不納其所處例如
此在萊州立平等會自是遠近風動與會
日千餘人其五會之牘云平等者道德之
祖清淨之元爲玉華金蓮之根本作三光

七寶之宗源普濟羣生徧拔黎庶人人願
吐於黃芽箇箇不遊於黑路玉華者乃氣
之宗金蓮者乃神之祖神是氣之子氣是
神之母子母相見得爲神仙然則有真功
真行澄心定意抱元守一存神固氣真功
也修仁蘊德濟貧拔苦先人後己與物無
私真行也又有金蓮定分疏開明疏三光
疏玉華疏平等會規矩及諸詩篇文多不

全金詩卷六十一
載師後往返於登萊寧海之間及行皆留
詩爲別九月挈馬譚丘三人西邁過登州
太守紇石烈名邈者待以師禮及辭曰再
會何時師曰南京後師羽化而邈適除南
京副留守又指望仙門外畫橋語郡人曰
他年逢何必壞後一紀太守何邦彥以橋
勢雄峭不利車馬遂命改之其逆知類如
此達掖城又得劉公者始隨其母來謁師

一見輒契諭以出家母欣諾之名以處玄
號長生子遂行至是所謂譚馬劉丘舉集
席下矣故竹杖歌云海上專尋知友來兀
誰可教堪依托昨霄夢裏見諸虬內有四
虬能跳躍蓋預指而言之也所謂詩詞與
其事跡始末各載於本傳師至南京憩於
王氏旅邸時孟宗獻友之以同知單州丁
憂歸有神風先生杜某者嘗預言友之四

魁事凡所發莫不應友之以仙待之一日
忽告友之曰元師來我當參謁友之令僮
僕默踵其後徑入王氏邸中一膝跪見師
方臥而閱書殊不少顧友之雅重杜及聞
大驚杜再往始爲一盼三往笑而視之杜
乃雀躍而去友之因之就謁師閱書而不
爲禮問讀何書亦不答就視樂章集也問
全乎師曰止一帙爾友之曰家有全集可

觀也卽爲送至師自到京日使馬鈺等四
人乞錢於市市及觔之鯉煮食之秤不及
則不食友之頗惑默念道人看樂章集已
非所宜又食魚必其觔重果何爲哉他日
友之問樂章集徹乎師不言但副其舊本
友之檢閱其空行閒逐篇和訖不覺嘆曰
神仙語也卽還沐浴更衣焚香請教日益
加敬師自是不復食魚蓋以友之爲大鯉

故示意爾命馬鈺召匠者造獨坐風車工
畢師云近日火爇我眼不能見使燃燈徧
照之鈺卽頓悟又師自市四鯉穿而拖之
入於邸中以羊肉二觔併煮之熟藏之月
餘其魚肉皆臭敗令門人弟子食之時各
戒羶葷莫有敢食者師徧問皆曰不敢馬
鈺獨稽首曰師令食弟子食之師叱曰汝
自不斷得欲托我耶遂與滿鉢師復曰到

關西無此物與汝食之凡數朝先令鈺早
食羊魚又令沽酒市天蒸棗蜜彈子師自
食之詢鈺曰會得否鈺未悟卽愈加痛教
狂罵捶楚不分晝夜且曰汝一日自當悟
矣鈺拜謝曰蒙師慈誨無所可報師曰惟
修行則可報後入關始悟京中之事一皆
玄妙之教也臘月中時於鈺輩極煅煉之
功踰往者百千錯行倒施一言一動受訶

責以鉦等所乞錢物多市薪炭大然於所
寢之室其室褊小令馬鉦譚處端入於內
劉處玄丘處機立於外內則不任其熱外
則不任其寒處玄不堪而遁師將歿三子
立於牀下師曰丹陽已得道長真已知道
吾無慮矣處機所學一聽丹陽處玄長真
當管領之又顧處機曰此子異日地位非
常必大開教門者也甫正月師與衆別曰

今可赴師真之期矣馬鉦等乞遺言師曰
吾昔已書京兆灤村呂道人庵之壁口占
頌曰地肺重陽子呼爲王害風來時長日
月去後任西東作伴雲和水爲隣虛與空
一靈真性在不與衆心同且戒勿哭言訖
而蛻衆皆號慟師忽開目曰何至如此囑
馬鉦以來事若達關西化我鄉人仍副之
密語勿輕傳之鉦再拜而受之又謂譚處

端等曰汝輩前程皆在馬公手遂書物外
親眷詩云一弟一姪兩箇兒和予無逸做
修持結爲物外真親眷擺脫塵中假合屍
周匝種成清靜景遞相傳受紫靈芝山頭
並赴金華會我赴蓬萊先禮師書畢奄然
而逝享年五十八歲時大定十年正月四
日也友之謂衆曰我既弟子當主喪事日
祭謹甚至靈柩西遷不少懈焉告其子曰

五人受重陽王公點化我其一也馬鈺等
至京兆灤村訪呂道人庵得所爲之頌又
謁和玉蟾李靈陽於終南師在南京以詩
寄二公有首先一去三人同之句見醴泉
史公密乃出舊圖而皆應合相與葺師之
故庵師素不爲鄉里信重及馬鈺至秦人
方始追悔後鈺輩復往南京取其靈柩歸
葬於劉蔣結廬三年然後各從所志馬鈺

嗣其教與譚劉丘者繼爲宗盟而全真學者稱鍾呂劉爲三祖又以師爲祖師元至元六年贈重陽全真開元真君其遺文全真前後韜光集行於世云

清涼

清涼何所似不與苦寒同半夜臨潭月初秋過雨風

烟霞洞

古洞無門掩碧砂四山空翠鎖烟霞天開玉樹三清府池湧青蓮七子家闡教客來傳道法遊仙人去換年華可憐此地今誰管春暖桃夭自發花

附齊乘金大定閒重陽王真人自關西來

訪大崑崙山前大姓于氏曰我嘗修鍊此山山有烟霞洞盍往登焉于氏以爲我世居此未聞有洞乃相與入山求之果有洞洞口大刻烟霞洞三字于以爲神遂建祠

紀石焉真人有詩云

贈馬鈺詩

擲下金鈎却一年方吞香餌任綸牽玉京山上爲
鵬化隨我扶搖入洞天

遺劉處玄詩

釣罷歸來又見鼈已知有分列仙曹鳴榔相喚知
余意躍出洪波萬丈高

附宋陶九成輟耕錄全真紀實云金主亮

貞元元年有吏員咸陽人王中孚者倡全
真教談馬丘劉和之其教盛焉章宗泰和
四年元學士作紫微觀記所載詳悉

附明胡應麟雙樹幻鈔當宋之南渡禪門
宗匠皆萃於南北方遂無一有聞者金人
索浮屠大慧幾在行而復不果是時道教
稍衰而王重陽以全真崛起中土學徒譚
馬丘劉輩從者數十百人其說時有合於

釋氏又爲道門之別傳矣

附馬大辨重陽集序歲在壬寅丹陽飛錫東來復還鄉邦一日語諸門人曰真人平昔著述已有全真前後集又其遊吾鄉時所著類皆玄談妙理哀集得三百餘篇分爲上日下手遲中日分梨十化下日好離

鄉

附俞應卯鄆縣秦渡鎮重修志道觀碑師

本醴泉人也於金朝初興之日舉進士中甲科道與時違遂卜終南劉蔣而居焉一日遇鍾呂於甘河傳是道之妙訣以重陽爲號以嘉爲名繼而策杖出關東歸海上有問其故則曰我向丘劉譚裏捉馬去人皆未諭其旨未幾從游者七其所親侍者四馬鈺譚處端劉處玄丘處機是也西還抵汴遽謂門人曰東華鍾呂之約不敢愆

金鑑詩卷六十一
期吾後事在劉蔣全真之教汝輩當勉之
言畢具湯沐奄然而逝

附明朱國楨湧幢小品近世有全真教一
門從中又分南北二宗青巖叢錄云昉於
金南宗先命北宗先性筆叢則云始於宋
南渡皆本之呂巖巖又傳爲二宗而全真
之名立自王重陽至於符籙科教具有其
書正一之家實掌其業而今正一又有天

師宗分掌南北教事江南龍虎閣阜茅山
三宗符籙又各不同大抵道家之說雜而
多端清淨一說也煉養一說也服食又一
說也符籙又一說也經典科教又一說也
自清淨兼煉養趨而服食而符籙最下則
經典科教蓋黃冠以此逐食常欲與釋子
抗衡而其說較釋氏不能三之一爲世患
蠹未爲甚鉅獨服食符籙二家其說本邪

僻謬悠而惑之者罹禍不淺蓋馬端陵之說如此最爲精當今全真一教大約是服食符籙又在二宗之下余所見醒神翁者其一也若國初鐵冠冷謙三丰之類乃真仙應大聖人出世又不可例論

附道書全集重陽祖師論打坐凡打坐者非形體端然瞑目合眼謂之打坐此假打坐也十二時辰行住坐臥一切動中心似

泰山不搖不動把斷四明眼耳鼻舌口不令內出外入者此名真打坐也能如此者雖身處塵世名已列於仙宮不須遠參便是肉身聖賢三年行滿脫殼登仙一粒丹成神遊八極矣 論降心凡降心之道若湛然不動昏昏默默不見萬物杳杳冥冥不內不外無絲毫念想此是定心不可降也若隨境生心顛倒尋頭覓尾此名亂心

敗壞道德損失性命不可縱也行住坐臥
常勤降伏聞見覺知此爲病矣 論煉性
理性如調琴弦緊則有斷慢則不應緊慢
得中則琴可矣又如鑄劍鋼多則折錫多
則卷鋼錫得中則劍可矣調煉真性者體
此二法 論超三界欲界色界無色界此
三界也心忘念慮卽超欲界心忘諸境卽
超色界心不著空卽超無色界離此三界

神居仙聖之鄉性在玉清之境矣 又詩
云棄了惺惺學得癡到無爲處無不爲眼
前世前只如此耳畔風雷迴不知兩脚任
從行處去一靈常與氣相隨有時四大薰
薰醉借問青天我是誰

附明都印三餘贅筆今之道家有南北二
宗其南宗者謂自東華少陽君得老聃之
道以授漢鍾離權權授唐進士呂巖遼進

士劉操操授宋張伯端伯端授石泰泰授
薛道光道光授陳杓杓授白玉蟾玉蟾授
彭耜其北宗者謂呂巖授金王嘉嘉授七
弟子其一丘處機次譚處端次劉處玄次
王處一 次郝大通次馬鈺及鈺之妻孫不
二此外又有所謂全真者其名始嘉蓋嘉
大定中抵寧海州馬鈺夫婦築庵事之題
曰全真由是四方之人凡宗其道者皆號

全真道士

御訂全金詩增補中州集卷六十一

金元好問原本

長真子譚處端

七首刻顧嗣立元百家詩中今補九首

補唐順之史纂左編譚處端初名玉字伯

玉後名處端字通正號長真子蓋祖師授之也世為寧海人以金太宗天會元年三

月一日生生而骨相不凡六歲偶墜井其家人急救之則安坐水上出之無所傷又所居遺火巨棟折於臥榻前師方熟寢呼而起之神情自若人已知其爲異旣入學記誦敏捷同輩罕及十歲學詩一日其所親指木架葡萄令作詩有云一朝行上青龍架見者人人仰面看衆喜其蘊籍長而侷儻不事邊幅以孝義見稱其經史靡不

涉獵尤工諸草隸因醉臥雪中卽感風痺之疾自知非藥石可療乃暗誦北斗經以求濟忽夢大席橫空師飛起取之則諸星君坐其上師拜其下恍然而覺自是歸道之心遂決世宗大定七年聞祖師在馬丹陽家徑往乞備門弟子列祖師留宿庵中時嚴冬在候藉以海藻不任其寒祖師展足令抱之少頃汗出如置身甌中黎明以

盥手餘水滌其面宿疾頓愈由是願推誠
心終身事之他日妻嚴氏怪師不歸就詰
其所以師遽離之祖師復嘉其勇斷遂授
以秘訣立今名號又贈詞有達真譚玉之
語其許可也明矣八年從祖師隱崑崙之
烟霞九年從至黃縣廬山延真觀觀有盧
真君出世之迹師於玉皇殿西壁題詩有
杳杳颺輪去不迴鸞驂鶴馭破雲堆之句

是歲冬從祖師遊梁十年春祖師蟬蛻於
王氏旅邸同丹陽輩負仙骨葬於終南之
劉蔣村持喪三年十四年復出關東至洛
陽朝元宮題詩云紫詔師真歸去後未知
孰繼大羅仙朝元實朗然子登真之所故
云迤邐至懷之修武有張八哥者如狂如
癡識者以爲道一日唱言於市曰來者譚
先生神仙之總管也後居新鄉府君廟之

庵因往獲嘉縣尋復寓衛州北關邸中新
鄉之廟官溫六忽夜見庵中燈火熒然竊
視之則師面火獨坐溫拜於前師微答不
言而出溫待久不至迹之而不知所在急
呼道衆白其事衆令朱四者詣衛質之主
人曰先生自至未嘗出也朱回告其衆乃
知其陽神也十五年乞食於磁州二祖鎮
一狂徒問爾徒何來遽以拳擊師之口尋

致血流齒折而容色不變吐齒於手舞躍
而歸於邸中見者咸怒欲訟於官師但云
謝他慈悲教誨時丹陽在關中聞而讚之
曰一拳消盡平生業師家所見其有合如
此十六年至洛州白家灘一農夫病累月
治療無方夢中遇一道者軀幹魁偉與之
紅藥服之卽愈次日見師愕然曰此夢中
賜藥之師也欲以物酬師不領而去嘗與

濬州黃四郎者同合寸金丸師之所分治
無不效王之所分効十四五互易之其効
與否如前始知非獨藥之神亦道氣法力
之神也十七年過高唐縣以茶肆吳六者
奉侍往來道侶甚勤乃遺龜蛇二字懸其
肆初不知其爲譚師真也一日隣舍失火
多所延及而吳肆獨存人以二字同純陽
真人辟火符蓋純陽嘗留題於博興縣之

酒館縣被火其館不災辟火符時人謂之
耳又乞食宜村過渡新船就功將寘諸水
聚人而挽之力不能動師因助之應手而
入是夜凡僧道渡者水工願設手焉東遊
抵陽武縣北夜起見北斗交換星如車輪
亟呼道衆觀之其星尚如鷄卵動搖未定
久之復故自後師念聖號甚謹衛州淇門
鎮石孔目問師持念之故師云衆亦宜念

今歲當有大水之災衆莫之省是年河決
王洪埽二十年復西遊至同州西里庵門
人求親筆輒書龜蛇二字筆力遒勁有龍
蛇盤屈之狀凡求書者亦多以字與之蓋
預指歸期人初不悟至乙巳四月一日仙
蛻始應焉二十一年師在華陰純陽洞瘡
生於首日其將死乎衆莫知所對良久曰
今我未死逮生於足則死矣因示衆復至

洛陽朝元宮之東得隙地數畝築庵居之
二十五年夢遇重陽丹陽報以仙飛之期
卽令門人預營葬事適足生瘡遂書長短
句云交泰一聲雷迸出靈光萬道輝龍遇
迅雷重脫殼幽微射出金光透頂飛一性
赴瑤池得與丹陽相從隨顯見長真真妙
理無爲湧出陽神獨自歸書畢曲肱而逝
元至元六年贈長真雲水蘊德真人有水

雲前後集行於世

題洛陽朝元宮

宮門寂寂鎖祥烟古蹟靈蹤尚儼然雲罩連枝烹
藥鼎霞生靈井漑丹泉日魂煉就華胥國月魄收
將不夜天紫詔師真歸去後未知孰繼大羅仙

遊靈山寺

閒閒雲水訪禪林密密琅玕映碧岑玉桂峰高塵
不染靈山寺隱境難尋 交白雪勻鋪玉閒隔黃

花亂點金清澈古潭秋靜夜桂花獨現本來心

述懷三首

挫銳摧彊作善良頓然心法兩俱忘鼎中頻起金
剛焰爐內常燃般若香玉藥乍芳惟獨採蟠桃初
熟與先嘗莫言迢遞華胥國了了空虛路不長
爲慕仙源景物長滌除靈地布瓊芳南宮赤子居
涼殿北海烏龜住絳房清淨洞中囚白虎無爲山
上牧青羊自從鼎內雲收後常飲醍醐臥醉鄉

天機深遠少人知一粒刀圭午上持霧捲古潭秋
靜夜雲收碧嶂月明時蛟龍縱得囚離鼎猛虎擒
來鎖坎池煉就仙丹超造化去奔蓬島擅真師

述懷

譚馬丘劉四箇師逍遙自在做修持周天磨鍊無
窮寶一片靈光自得知

遊懷川

雲耕寶陸三千里月破黃昏十萬家清夜碧潭澄

皎潔蚌吞銀焰產丹砂

玄珠歌

採得玄珠非貨貝靈山一道香烟快重成無漏步
無生五道霞光攢慧蓋這靈靈處處在妙用虛空
無內外無有皆空空亦空法相果因俱染愛種種
離超三界覺卽如來頓明解尋文理義謾區區說
聖談賢還捏怪不修完無毀壞境滅心忙觀自在
恒沙瑩徹別塵埃出入無疑爲妙最獅子兒祇園

內怒吼狐狸安敢對明月堂玉蘂芳氣氲結就金
蓮會黜惺惺祛聰解本來自有何須買山頭浩浩
涌靈泉洗出虛空無證背遇重陽明教誨也無進
今也無退自從入妙認貧閒便知滅了前來罪絕
討論去知解藏伏光輝如暗昧任他烏兔兩奔忙
且這隨緣寄皮袋

骷髏歌

骷髏歌骷髏骷髏顏貌醜只爲生前戀花酒巧笑

輕肥取意歡血肉肌膚漸衰朽尚貪求貪求漏觀
不成收愛慾無涯身有限至今今日作骷髏作骷
髏爾聽取七寶人身非易做須明性命似懸絲等
閒莫逐人情去故將模樣畫呈伊看你今日悟不
悟

落魄歌二首

落魄歌我落魄我落魄渾身紙布爲衣着擺手行
來萬事忙且喜一身空索索饑時覓困時睡元初

本住清涼地慧劍輝輝奪日光無限邪魔皆遠離
樂真閒成真趣邪逕荒涼我不去真靈剔正漸分
明超然走上烟霞路得真修應了徹實卽得時無
可說水晶宮殿鎮安閒勘破春花與秋月

我落魄我落魄衲布衲常恁着信意飄飄物外
遊到處空空無倚托或居山或居郭不會書符并
貨藥饑卽巡門覓一錢飽來萬事齊拈却處閒閒
無用作人情細細須除削龍虎嬰姪總不能默默

醍醐常飲酌不做善不生惡坐臥去來空索索一
片清閒冷淡心從他四大任淪落絕關機無忖度
不望乘雲與跨鶴逍遙自在趣貧閒贏得隨緣恣
安樂

示衆詩二首

六年煉盡無明火十載修成換骨丹湛湛虛堂無
罣礙已知跳出死生關

恰十年來學得癡騰騰兀兀任東西欲詢風子修

全金詩卷六十一
行事垢面蓬頭火滅時

暢道

雲水遨遊物外仙
刀圭一粒斷塵緣
真空結就三田寶
妙用圓成五葉蓮
火滅烟消因鍛鍊
心清意靜爲精專
逍遙放蕩長真子
萬里飄飄般若船
雲水逍遙逐處家
任他烏兔易年華
閒中慧水添金鼎
靜裏靈田種玉芽
海底養成紅芍藥
山頭結就白蓮花
我今說破超塵寶
本有如如卽大砂

孤竹

一竿碧玉出芳叢
真節虚心衆莫同
耐雪欺霜堅歲月
自然時復有清風

鶴

亭亭獨立對秋風
黑白分明造化功
休訝得延千紀壽
爲他頂上結丹紅

附 范懌水雲集序譚公生而穎悟識度不凡
善草隸書爲人剛正有操行其述作賦

全金詩卷六十一
十二
詠舉筆卽成詩頌詞章僅數百篇又述語
錄骷髏落魄歌警悟時人皆包藏妙用敷
暢真風引人歸善甚有益於時也

附道書全集長真譚先生示門人語錄凡
人輪迴生死不停只爲有心德山云心生
則種種法生心滅則種種法滅若一念不
生則脫生死何爲有心蓋緣衆生有貪嗔
癡三毒孽無明山師父云跳出三山口是

也所以悟人修行割情拚愛摧強剝銳降
伏除滅衆生不善心要見父母未生時真
性本來面目是也何爲不善心一切境上
起無明慳貪嫉妬財色心種種計較意念
生滅不停被此孽障舊來熟境朦昧真源
不得解脫要除滅盡卽見自性如何名見
自性十二時中念念清淨不被一切舊愛
境界朦昧真源常如處虛空逍遙自在自

然神氣交媾冲和修行如了此一事更有
何生死可怖更有何罪孽可懼如生一念
不爲清淨卽是罣礙不名自在如何到得
只要諸公一志如山不動不搖向前去逢
大魔盡此一身永無回頭滿期必了晉真
人云心清意淨天堂路意亂心荒地獄門

離峰老人

一首

補

補離峰老人羽士有集二卷

寄郭庵主

浮生忽忽葉辭柯百歲光陰已半過塵外青山空
悵望鬢邊白髮轉添多歲云莫矣能無感君不歸
兮可奈何我與沙鷗盟已定此回休更負烟波

補元遺山集離峰子姓于氏諱道顯出於
文登于氏事長生劉君年未二十便能以

苦行自立丐食齊魯間雖腐敗委棄蠅蚋
之餘食之不少厭不置廬舍爲定居計城
市道塗遇昏莫卽止風雨寒暑不恤也全
真家禁睡眠謂之鍊陰魔向上諸人有脇
不沾席數十年者離峰子行丐至許昌寄
止岳祠通夕疾走環城數周日以爲常其
堅忍類如此嘗立城門之側有大車載橐
稊而過者橐觸其鼻忽若有所省懽喜踴

躍不能自禁爲一老師鎖閉空室中三日
乃止初不知書自是日誦數百言示之老
莊隨讀隨講如迎刃而解不數年徧通內
外學作爲歌詩伸紙引筆初若不經意皆
切於事而合於理學者至今傳之

附張本離峰子詩集序師自以其言爲道
之棄物今所以傳者欲知此老林下百眠
塵中幾蛻耳又曰悠然而風鳴汎然而谷

金言卷六十一
應彼區區者或以律度求我是按天籟以
宮商而責渾沌之黓丹青也

秦志安

二首

補

補遺山集通真子諱志安字彥容出於陵
川秦氏略生二子通真其長也自蚤歲趣
尚高雅三舉進士於得喪澹如也貞祐初
避亂南渡親舊以祿養爲言不獲已復一
試有司至御簾罷歸正大中通真子已四
十遂置家事不問放浪嵩少閒稍取方外
書讀之以求治心養性之實遇披雲老師

於上黨略數語卽有契因執弟子禮事之
居立都垂十稔雖日課校讐其參立學受
章句自遠方至者源源不絕所著林泉集
二十卷行於代

寄李俊民

先生高見真吾師速營菟裘猶恨遲
窓明炕煖十笏地松風蕭蕭和陶詩

山野已尋雲外路直入天壇最深處
踏開李愿舊

游踪請君自草盤谷序

李志方 一首 補

補河南志志方安陽人初名益宣宗時爲
戶部令史中原多故棄官隱隆慮山久之
謁丘處機賜號重玄子嘗主天慶觀平生
不作詩惟羽化時留贈一詩投筆而絕

留贈詩

四大既還本一靈方到家白雲歸洞府明月落棲
霞

無名老人 一首 補

補金李俊民天游集序無名老人姓陶氏
農家子平水襄陵人母夢青童持金盤獻
一大果如瓜半黃半紅言上仙賜汝無名
果也因而娠十三月而生因以無名爲名
正隆間全家避役陝西靈寶縣補縣刀箭
手大定壬辰從丹陽馬祖師過關浩然長
往隨方乞化與苦志趙公爲侶遊戲人世

三十餘年行步如飛一日讀太上西昇經
豁然省韶州岳家泊王氏請住庵振衣入
座儼然而逝春秋八十有六有集曰天游
詩頌一百八十三長短句九十一信手拈
得如萬斛泉源不擇地而出皆仙家日用
事也講師祁定之爲校正傳於世

題熊耳山

熊山爲一丘漳水爲一壑夜眠雲底牀晝登雲外

閣不知如何人得來享此樂自恨塵緣深不能頓
辭爵

存句

對客談黃卷呼童烹紫芝
性似山猿獨心如野鶴孤
頤神春寂寂調息夜綿綿
俯仰長春景遨遊不夜鄉
造化遠離生死外機關超過有無中

古木開花春寂寂寒潭浸月夜澄澄
但言造化都歸妄畢竟陰陽總屬私
千里莫霞蒸絳雪半林明月搗玄霜
汞死鉛乾天地靜龍吟虎嘯鬼神藏
有作有爲皆妄想無名無字是真常
願君早悟玄中趣學我優游物外修

然逸期 三首 補

補王利用洗橙子然先生碑師諱逸期字
守約京兆涇陽人弱不好弄長慕玄風禮
青陽子桃花陳先生爲師至驪山遇了真
子趙公默有所契後遊商顏卜築三陽草
菴以止息焉字其菴曰還真三陽地勢高
迥泉素艱得師指其震隅曰泉其在此乎
發之泉果湧出甘冽如飴遂賦詩云云居

十歲西遊住太白延祥觀士庶叅謁持紙幅懇求翰墨者比比或者辭色頗倨卽書二詩副之持歸披讀了無一字翌日再詣師席具白其事師笑曰爾元不曾開眼再讀當有所見展而視之墨跡儼然驚悔拜謝而去節度使曳刺金紫之在鄧也病篤夢異人飲以法水寤而卽愈命工繪其像晨昏敬禮焉聞師歷商過鄧使數人邀於

路至則駭曰乃夢中所遇之異人也出像示之惟肖師知其意誠諭以詩云云紫金拜而受之歲壬辰秋七月居浙川召門下楊志堅張道性語之曰比歲莫吾將行矣其年冬十一月二十八日命道侶次第而坐曰諸公盍爲我餞行因令高歌起舞時及四鼓乃留頌云云擲筆端坐而蛻平昔著述歌詩幾四百首

三陽草庵泉

一陽初動震天關須信還真地有緣昨夜乖龍轟
霹靂迸潮海眼出寒泉

諭節度使曳刺金紫

憶昔垂綸逾四載至今猶自不吞鈎可憐笑殺灘
頭鷺辜負寒江一葉舟

頌

四大元無主包羅物外身壺中天地好歸跨紫麒

麟

趙抱淵

一首

補

補張子獻趙先生本行紀先生名抱淵道
號還元子俗呼曰魔哥延安之鷄川人自
幼不凡志在方外嘗遇有道之士傳秘訣
遂結菴以居後詣劉真人得授心印隱居
陽山一紀不出先生素不讀書忽一日夢
真君召賜金一席辭而弗受復以道德二
篇副之先生卽吞之入腹自此性天明朗

心地開通聞所不聞知所不知詩詞歌詠
若湧泉之流注因述歌云昨日庵前遇莊
列二人點我長生訣又云尋箇知音尋不
得野人獨步下秦川遂來終南參重陽祖
師後歷名山勝境落魄不羈寓意於詩酒
之間自稱太上弟子至晚年還鄉於迎祥
觀住坐泰和五年甘泉縣道友敦請先生
住菴乃作如夢令詞答之其末句云相別

相別來歲春分時節時人莫曉其意俄爾
次年二月初四日上遣二使者奉冠服召
先生赴闕先生固辭使者堅索登程先生
與道友党珍及門弟子言我且當迴避遂
沐浴正衣冠而坐至三更忽覩電光滿室
聲震如雷衆皆驚駭奔往視之則先生儼
然而逝矣留頌云云是夜正屬春分之際
平生述作集爲混成篇傳於世

頌

松梢皓鶴向風冷只有翻雲歸去心
萬里青天一片雪儘教華表柱頭尋

呂道安

一首

補

補趙九淵冲虛大師誌冲虛大師呂君法
諱道安家本寧海世爲巨室幼年穎悟志
慕玄門歲在興定數絕塵緣一日屬門人
以進道之語乃書頌云云頌畢翛然羽化

頌

平生不解道詩篇鋏鑊爲朋四十年
稍通陰符三千字粗明道德五千言
般般放下般般悟物物俱

忘物物捐此去不遭閔老喚今朝惟待玉皇宣

白道玄

一首

補

補涇陽志利市先生白道玄峪口人以其
貌古質厚肩背隆然俗呼爲井轂轡生七
歲不能言及長馬丹陽遇於途次與語若
合宿契遂得真訣蹈水如履平地日行千
里脚下無跡嘗自歌云云後果八十無疾
而卒旣而舉葬棺空無屍旬日人見先生
在白骨寺邊往來方驗所歌

自歌

橫流四條椽在世八十年若要跟尋我直至白骨邊

萬松老人

二首

補

補萬松老人名行秀姓氏不傳自號萬松
野老居仰山章宗臨幸進迎駕詩一首章
宗和答後居京師報國寺築蝸舍榜曰從
容菴耶律楚材從之學道有評唱天童覺
和尚頌古從容菴錄楚材爲之序

龍山迎駕詩

蓮宮特作內宮修聖境歡迎聖駕遊雨過水聲琴

泛耳雲開山色錦蒙頭成湯狩野恢天網呂尚漁
磯浸月鈎試問風光甚時節黃金世界菊花秋

和節度陳公一絕句

清溪居士陳秀玉要結蓮宮香火緣賺得梢翁搖
艣棹却云到岸不須船

附湛然居士集昔仰嶠叢林爲燕然之最
泰和中本寺奏請萬松老人住持上許之
萬松奉詔邇後章廟秋獵於山主事輩白

師曰故事車駕巡幸本寺必進珍玩不然
則有司必有詰問師責之曰十方檀信布
施爲出家兒余與若不具正眼空食施物
理應償報汝不聞木耳之緣乎富有四海
貴爲一人豈需吾曹之珍貨也哉且君子
愛人也以德豈可以此瑕類貽君主乎因
手錄偈一章詣行宮進之大蒙稱賞有成
湯狩野恢天網呂尚漁磯浸月鈎之句誠

仁人之言也翌日章廟入山行香屢垂顧
問仍御書詩一章遺之師亦泊如也車駕
還宮遣使賜錢二百萬使者傳勅命師跪
聽師曰出家兒安有此例使者怒曰若然
則予當迴車師曰傳旨則安敢不聽不傳
則亦由使者意竟焚香立聽詔旨章廟知
之責其使曰朕施財祈福耳安用野人間
禮耶

附 畿輔古蹟志萬松老人金元間僧也兼
備儒釋機辯無際自稱萬松野老人稱之
曰萬松老人居燕京從容菴潞水移刺楚
材一見老人遂絕迹屏家廢寢餐叅學三
年老人以湛然目之後以所評唱天童頌
古三卷寄楚材於西域楚材序而傳之

附 帝京景物畧金元間有僧自稱萬松野
老居燕京從容菴耶律楚材見之叅學三

年今乾石橋之北有甌塔七級高丈五尺
草生其頂有石額曰萬松老人塔

附綠水亭雜識萬松老人耶律文正王之
師也其語文正王曰以儒治國以佛治心
王亟稱之謂雲門之宗悟者得之於緊峭
迷者失之識情臨濟之宗明者得之於峻
拔昧者失之鹵莽曹洞之宗智者得之於
綿密愚者失之廉纖獨萬松老人全曹洞

之血脉具雲門之善巧備臨濟之機鋒誠
宗門之大匠四海之所式範其傾心至矣
老人有萬壽語錄釋氏新聞又善撫琴嘗
從文正王索琴王以承華殿春雷及種玉
翁悲風譜贈之見湛然居士集且作詩寄
老人有一曲悲風對譜傳之句又嘗寄孔
雀便面附以詩云風流彩扇出西州寄與
白蓮老社頭遮日招風都不礙休從侍者

索犀牛傳之法門亦佳話也

重玉 一首 補

補帝京景物畧潭柘寺去都西北九十里
徑羅喉嶺行叢棘中頽山四合里許一山
開九峰列見寺雙鴟吻今佛殿基故潭也
華嚴師時潭龍聽法一夕大風雨潭側平
地兩鴟吻湧出今殿角鴟也柘今已枯長
不盈丈寺有金碑二大定十三年楊節度
記明昌五年僧重玉詩寺先名嘉福後名

龍泉獨潭柘名傳久不衰

龍泉寺應制詩

一林黃葉萬山秋
鑿仗叅陪結勝遊
怪石爛編蹲
玉虎老松蟠屈臥
蒼虬俯臨絕壑安
禪室迅落危
厓瀉瀑流可笑紅塵奔走者
幾人於此暫心休

釋圓機 二首 補

補歸潛志僧圓基字子初姓田氏亦北人
雖爲浮屠善與豪士游負其材畧有握兵
治民之志蓋隱於僧者也嘗住持南京靜
安寺以不檢去之峴山歷嵩陽死與德普
相善頗能詩

題移刺右丞畫

調燮之餘總是閒閒中
游戲到毫端而今亦有丹

青手猶在磻溪把釣竿

柳葉

一氣潛迴造化中人閒無處不春風莫令冷地開
青眼試看天桃幾日紅

附歸潛志僧德普武川人自號勝靜老人
倣儻有機術與士大夫游飲酒食肉豁如
也嘗爲木虎高琪所重在軍中論兵南渡
居陳之開元寺與余先子善嘗著彌陀偈

談理性先子爲序之屏山亦善喜其俊爽
不羈也頗喜字畫作詩年六十餘死余謂
古之文暢祕演之流

附書史會要釋德普號勝靜老人武州人
能作詩頗工字畫

木庵 一首 補

補元好問木庵詩集序東坡讀參寥子詩
愛其無蔬笋氣參寥用是得名宣政以來
無復異議予獨謂此特坡一時語非定論
也詩僧之詩所以自別於詩人者正以蔬
笋氣在耳假使參寥子能作柳州超師院
晨起讀禪經五言深入理窟高出言外坡
又當以蔬笋氣少之耶木庵英上人弱冠

全金詩卷六十一
作舉子從外家遼東與高博州仲常游得其論議爲多且因仲常得僧服貞祐初南渡河居洛西之子蓋時人固以詩僧目之矣三鄉有辛敬之趙宜之劉景玄子亦在焉三君子皆詩人上人與相往還故詩道益進出世住寶應有山堂夜岑寂及梅花等篇傳之京師閒閒趙公內相楊公屏山李公及雷李劉王諸公相與推激至以不

見顏色爲恨予嘗以詩寄之云愛君山堂句深靜如幽蘭愛君梅花詠入手如彈丸詩僧第一代無媿百年間曾說向閒閒公亦不以予言爲過也近年七夕感興詩余爲之擊節稱歎恨楊趙諸公不及見之乙酉冬十月將歸太原侍者出木庵集求予爲序引試爲商畧之上人才品高真積力久住龍門崧少二十年仰山又五六年

境用人勝思與神遇故能遊戲翰墨道場
而透脫叢林科臼於蔬笋中別爲無味之
味皎然所謂情性之外不知有文字者蓋
有望焉正大中間閒公侍祠太室會上人
住少林久倦於應接思欲退席閒閒公作
疏留之云書如東晉名流詩有晚唐風骨
予謂閒閒雖不序木庵集以如上語觀之
知閒閒作序已竟然則向所許百年以來

爲詩僧家第一代者良未盡歟

七夕感興

輕河如練月如舟花滿人間乞巧樓野老家風依
舊拙蒲團又度一年秋

附高克恭贈英上人詩爲愛吟詩嬾坐禪
五湖歸買釣魚船他時如覓雲蹤跡不是
梅邊卽水邊

御訂全金詩增補中州集卷六十二

金元好問原本

燕會

成趣園詩 補

附路伯達成趣園記自仲尼而上稱以道
鳴者孟軻揚雄其選也孟有曰舜何人也

予何人也有爲者亦若是揚亦有曰希驥
之馬亦驥之駕希顏之人亦顏之徒若舜
與顏仁賢之大者學之尚可以至况其餘
乎此二公所以進人之善心使見賢而思
齊也詩云高山仰止景行行止其斯之謂
歟獻陵梁君任性曠夷寄懷遐遠厭闐闐
之喧樂林泉之勝蚤以家事悉委於其子
嘗讀晉史隱逸傳愛陶淵明之爲人慨然

思之於是背城而東幾一里膏腴廡廡間
買田治園爲閒散計幅巾杖履晨往夕還
廼命之曰成趣以書求余爲記凡三至辭
不獲已而述之曰美哉名乎誠慕陶之深
矣昔淵明去彭澤返故居日涉其園而至
於成趣者蓋其所向之意深焉嘗撫陶事
而論之得其所以謂之趣者陶蓄素琴一
張絃徽不具每與朋會則撫而和之曰但

識琴中趣何勞絃上聲又著孟府君嘉傳
桓溫嘗問嘉酒有何好而卿嗜之嘉笑而
答曰明公但不識酒中趣爾蓋惟琴抱太
古之質惟酒適無何之鄉以其妙意有不
可言傳者故謂之趣而園中之遊亦得稱
其趣者豈非寓不傳之妙而與琴酒均耶
今梁君之榜園必取此者是欲因其名而
究其實誦其語而師其行余故曰誠慕陶

之深矣如或用志不分乃凝於神則兀然
而遺世寂然而忘言揖南山之佳氣臥北
窓之清風其於羲皇上人幾何而不爲也
語曰我欲仁斯仁至矣可不勉哉有人若
曰彼之行誠高矣我何敢望是自棄也安
免聖賢之罪人余是以樂道梁君之善而
與其進復設此以戒其惰故併書之若其
亭軒之位序橋約之規模藤架松窓竹溪

全金詩卷六十二
三
栢徑接有道之士爲忘形之友起居談笑
惟情之適已詳見於軍判初公之詩序故
茲不復云

附初昌紹成趣園記獻州古河閒郡其地
鹹鹵不宜花木去城十里之外膏腴廡廡
連阡接陌桑蔭障日近城之地幾不可以
種植城之東北隅有田宜稼獨異其餘乃
沃壤也梁公子直買田於此至三頃餘五

十畝乃結廬鑿井築垣作圃而居焉遍其
田則樹之以桑環所居則種之以榆柳在
圃之外植之以果在圃之內莩之以花花
圃之中構之以亭環亭之左右前後列之
以松篁栝栢清樾交合葱蒨蒼鬱坐亭之
中四景物皆可得而有焉又作松窓栢
徑藤架竹橋以爲散策遊歷之地至於花
木之行列亭軒之規制欄檻之布置無一

不適人之意者觀其所居之亭不取乎丹刻其楹桷侈大其制度以爲遊人耳目之樂蓋方丈之地一榻翛然但要容膝自安而已所植之花不必珍卉奇木姚黃魏紫但得秀而實者隨所有而種其與之遊者不必達官聞人名流勝士但曠達之輩方外之流道同氣合無爲之友其所觀之書不必三墳五典八索九丘如道經禪話醫

方丹訣無不愛而玩榻其園曰成趣亭曰容安軒曰靜樂皆取其退居閒靜之義公先豪於貲爲一郡之冠然與衆異趣耳瓦礫財貨膏肓泉石不以龍斷爲心以澹泊爲事卽之則無一點膏粱羅紈氣與之語則真通達之士也家事無大小一切諉之於二子曰詣其園或命巾車或乘欵段或幅巾杖履乘輿而往朝至莫還如願就宿

金言卷六十一
五
於此亦或有焉客有扣門則命壺觴具雞
黍講道論德俯仰二儀錯綜人物客去則
闔扉而居優遊偃仰旣而焚香默坐誦淵
明詩讀南華真人語所謂逍遙一世之上
睥睨天地之間不愛當時之譽永保性命
之期可以凌霄漢出宇宙之外矣由是朝
廷名卿山林高隱以至碩儒衲子或過獻
陵觀其雅致留心賦詠或聞公之高尚景

慕其爲人寄贈吟牋長篇短歌記文贊序
珠聯璧綴焜耀璀璨照映巾匳公於其暇
焚香盥手一一展玩諷詠其辭章咀嚼其
意味且曰隋侯之珠和氏之璧天下之至
寶豈可專擅久則恐爲神物奪去與其私
室什襲而藏之曷若寫之琬琰傳之不朽
仍屬僕爲序僕曰天下之名言必得天下
之名士爲之序僕何預焉公堅懇不已義

不能辭姑述其素所見聞者而爲書

党懷英

宦遊履危塗常挹機阱懼家居對田園信脚得平
路淵明千載士旣出乃更悟新歡見僮穉喜氣到
草樹胸中自立豁丘登所適皆勝遇嗟人爾何爲空誦
歸來賦達人豈必仕出處本同素獻陵十畝園想
像富嘉趣直求古人心著君榮觀處

張昌祚

貴富不可怙人多蹈危機清閒乃仙分塵世得者
稀高哉隱君子不官無昨非城陰園日涉松茂竹
圍肥談碁林樾映侑酒花枝圍文雉樂山澤樊中
寧肯祈嗟予官兩紀補益無纖微三徑亦奚暇家
窘親朋譏空爲慕遐躅漫賦淵明歸

李永安

淵明晉名流賢達早自悟一爲折腰屈幡然賦歸
去親戚說情話園涉日成趣陳迹固已遠賞音者

稀遇君獨慕高節隱居事田圃亭軒喜幽靜綠蔭
多佳樹三徑時往還花香襲杖屨所適忻有得忘
言心自豫榜園固無愧古雅見風度顧我老將至
區區猶仕路會當勇退歸卜隣就佳處

酈掖

淵明恥腰折眷然歌歸歟雖云退身早田園已荒
蕪日涉三徑幽松菊滋繞廬豈知對魚鳥尚媿在
迷塗梁君早聞道浮雲視簪裾乃復愛淵明幽懷
寄村墟朝行雲霞窟莫醉花月區尋梅雪沒履倚
竹霜粘鬚妙趣人不識高風今昔無淵明如病人
既病方祓除夫君千歲質泰然一復初安得有龍
眠畫此成趣圖

路鐸

舉世醉浮榮幽事誰肯尋譬如攫金人入市惟見
金先生厭塵雜靜念到園林數往境自熟有得樂
更深春蘭汎光風夏木貯清陰露菊浥佳色霜松

知本心淵明嘗樂此意合無古今當其領會處豈
止忘華簪先生比淵明但欠酒與琴飯蔬有真味
風籟有清音出處縱小異要之俱陸沉我亦志丘
壑聊擬斜川吟

崔巍

人生政如寓光景不暫駐行樂當及時甘分隨所
遇奈何達者少往往名所悞白首縱得歸傷嗟已
遲莫賢哉樂城子此理能夙悟雅志慕淵明葺園

日成趣乘輿日遊涉蕭然惟杖履柴門晝常關爲
無俗客故松竹交翠蔭禽鳥弄清味風月四時佳
如在山林住壺觴但自引琴書卽心悟更向容安
亭高臥談玄素此生真足了覓甚蓬萊路恨不見
紫芝相約臨流賦

田時秀

淵明昭曠人韻高難適俗折腰肯爲五斗米三徑
歸來理松竹千年何人爲賞音伯鸞之孫懷古心

幽園日涉自成趣手植佳木成清陰問公是中有
何好杖履婆娑不知老涼風月夕竹自笑輕雲春
晝花相惱鴻飛冥冥無弋網萬事不理醉醇釀忘
機便是葛天民高情真到羲皇上人生古人貴適
意兩公解作一生事君不見平泉樹石名九州主
人萬里著窮愁

郭安民

樂壽有高士買園隣郡城坐尋嘉樹蔭臥聽野禽

聲閒裏書頻讀歡來酒自傾醉歌歸去曲應不愧
淵明

劉仲傑

附郭新營五畝園不親闖闖樂郊園樹頭黃鳥聲
求友庭下蒼梧色滿樽漁唱遠聞歸別浦牛歌臥
聽在前村何時得彼清閒地共醉田家老瓦盆

崔巍

梁君人品上羲皇日涉家園引興長芳草翠茵承

杖履修篁碧玉映壺觴自然風月情無盡如在山
林樂未央我亦欲歸歸不得空嗟三徑已成荒

李永安

花木幽深遠市塵箇中清隱作閒人忘情勢利居
安易寓意琴書得味真成趣已追陶令迹放懷無
愧葛天民他年若遂歸休願好向東臯卜近隣

李楫

蕭然三徑足雲烟須信壺中別有天柳暗花穠隨
杖履月明風細入毫牋亭軒侈靡非金谷交友清
真似白蓮我亦老來當辦此掛冠何日得歸田

高延年

幽圃平堂累歲成芒鞋筠杖日經行禽聲依竹自
然樂風吹過松無限清種藥幾番逢雨歇接花常
見趁春晴是中受用難窮盡不學塵蹤擾利名

初昌紹

近郊風物小斜川竹樹陰陰晝掩門奉已樂天無

全金詩卷六十二
十一
妓妾退居元亮有田園靜中身與世俱棄妙處心
知口莫言曾到君家北窓下空涼真可臥羲軒

附金詩紀事案獻陵成趣園詩見諸集及
河間志者皆作梁氏獨王庭筠子端別作
吳氏今黃華集中此詩不傳而耶律晉卿
湛然居士集中和作具存附錄於後以備
考元耶律楚材和黃華老人題獻陵吳氏
成趣園詩云雪溪詞翰輝星斗紙蠹塵蒙

詩一首湛然揮墨試續貂曠喘使人難出
口丁年彭澤解官去遨遊三徑真三友悠
然把菊見南山暢飲東籬醉重九獻陵吳
氏治荒園成趣爲名良可取養高不肯事
王侯閒臥林泉了衰朽今年扈從過秦川
可憐尚有蕭條柳歸計甘如吳子先麗詞
已落黃華手知音誰聽斷絃琴臨風痛想
紗巾酒嗟乎世路聲利人不知曾憶淵明

否

海會寺宴集以禪房花木深為韻

得木字

鄭輝 縣丞

吾儕愛山水乘興遊金谷修竹蔭寒泉層崖排古
木風軒杯暫把花院碁終局晚雨更多情留人成
夜宿

得禪字

楊天衢 鄉貢進士

屋上青山屋下泉泉聲相雜竹琅然人生有限興
無限海會結緣終有緣身外豈知真佛計忙中聊

復定心田那堪更著瀟瀟雨粧點清虛助客眠

得禪字

槐柳陰陰首夏天閒門塊坐正蕭然忽蒙蘭友相
爲伴來訪蓮宮一問禪粉著衣襟穿翠竹冰生齒
頰漱寒泉晚來更看前山雨共借西軒對榻眠

得房字

楊之休

碧玉千竿蔭蘚墻水聲山色近禪房一軒疎雨僧
碁靜滿榻清風客夢長隔葉幾聽流鳥弄媚盤尤

覺野蔬香賦詩把酒龍泉上共掃餘花坐晚涼

得深字

劉邦彥

凌晨策蹇從知音來謁龍泉溪路深一派寒流通
亂石萬竿脩竹轉幽禽虛簷列坐茶酣戰小徑閒
行酒旋斟珍重老僧延倦客清談疊疊滌塵襟

名媛仙鬼謠諺無名雜詩

馮氏婦 一首 補

補馮氏武安縣新安農人之婦病後忽道

一詩太和末病卒

病後口占

城南池館夾通津野色林光物態真滿目烟霞蓬
島遠一溪花木武陵春

張秦娥

四首

補

補張秦娥頗能詩其賦遠山一絕為時傳

誦其後流落劉左司昂贈之以詩有遠山

句好畫難成之句

遠山一首見
劉昂詩傳內

遠山

秋水一抹碧殘霞幾縷紅水雲霞盡處隱隱兩三

峯

南城

坡頭望西山秋意已如許雲影渡江來霏霏半空
雨

長吟伐木詩停立以望子日莫飛鳥歸門前長春
水

采菱舟

散策下松亭水清魚可數却上采菱舟乘風過南
浦

附金詩紀事案三詩亦載宋張宣公栻南

軒集中城南二十詠內與徽國文公同作
者也羅大經鶴林玉露稱其詩平淡簡遠
德人之言宋元詩會乃作秦娥俟考

女冠元氏

一首

補

補元氏好問之妹爲女冠文而艷張平章
當揆欲娶之使人屬好問好問辭以可否
在妹妹以爲可則可張喜遂往訪至則方
補承塵輟而迎之張詢近日所作元應聲
答之云云張悚然而出

答張平章

補天手段暫施張不許纖塵落畫堂寄語新來雙

燕子移巢別處覓雕梁

附閨秀詩評遺山妹補天花板一詩清貞之意因物觸發足令觀者起敬

無名氏 三首 補

彌川感興 見葭州志

漠漠寒雲籠曉日
萋萋衰草欲霜天
漂萍客夢三千里
游宦羈愁二十年

題崖畧

縈紆一徑接虛空
壯觀山河百二雄
坐笑瞿塘沉鐵鎖
何須函谷用泥封

登碧峯寺 見沁水志

兩峽山高月半輪五更人起馬嘶頻無端又上長
安道輸與僧窓飽睡人

正隆童謠

補煬王江上錄正隆五年秋九月煬王亮
起兵汴京勅天使催促八路軍馬各一地
方入南界進發時童謠云云

正軍三匹馬簽軍兩隻鞋郎主向南去趙老送燈
臺

貞祐童謠

補金史五行志宣宗貞祐元年十二月乙

卯雨木冰時衛州有童謠云云明年正月

元兵破衛遂丘墟矣

團圍冬、劈半年寒食節没人烟

明昌童謠

附大金國志明昌四年十月誅鄭王允蹈
世宗第六子於屬爲叔先是允恭太子旣
薨允蹈次長當立樞密院張克巳以宮僚
私意贊立太孫然允蹈性寬厚母趙氏亦
遠避恩寵中外無黨世家稱其局量諸武
將謂其有外家風不甚附之太孫旣立每
見之有愧色是時主日久酣飲外閒章奏

不許通京師謠言云云完顏高完顏志同見人心危疑且聞主嘗憾之密謀立鄭王而鄭王實不知也其妹夫唐适蒲刺兄察爲統軍與高等相得會於善提寺高泣謂察曰皇帝昏惑不能君道公可與弟同達意於鄭王王亦許之由是謀意漸廣高從兄爲中山守志同弟志寧爲從中起內侍俞三德素惡江淵高密結之伺主動靜爲

應會唐适家二奴以資易馬與張衛爲适所逐具送大興府鞭之适婢春英先與張通适不知也一日婢立於看位見張從外來隔窻呼之與語告以駙馬與衆謀立鄭王二奴詣大興告變大興尹蕭宗裔送二奴各囚一所責狀之言皆同遂密奏主時與鄭宸如張婕妤皆醉臥未興中漏六刻江淵以水沃面徐告其故夜遣東隊主李

白曜西隊主張飛龍御前將軍完顏黑鐵
擒捕置獄會同館獄成鄭王允蹈及
駙馬都尉唐适蒲刺同母妹新興公主榮
安公主並賜死餘同逆者夷三族

東欲行西欲飛中間一路亦垂垂吾醉不醉知不
知

興定童謠

補金史五行志宣宗興定五年十二月丁
丑霜附木先是有童謠云云蓋言是時人
皆爲兵轉鬪山谷戰伐不休當至老也

青山轉轉山青耽誤盡少年人

泰和童謠

附大金國志初忠獻王罕欲贊太宗都燕
司天監郝世才本遼臣也精於天文地理
忠獻攻討每攜以行所言皆驗謂燕京土
燥山遠水泉不潤可以威守難以文服若
南征北伐未已此地可居如持盈守成禍
變必作又泰和末有童謠云云至此燕京
王氣耗竭其言驗矣

易水流汴水流百年易過又休休兩家都好住前
後總遲留

斜卯愛實

補金史斜卯愛實字正之策論進士也正
大閒累官翰林直學士兼左司郎中貞祐
中奪爵再起參知政事性好作詩詞語鄙
俚人采其語以爲戲笑因自草括粟榜文
有云云等語以而作兒掾史知之不敢易
也京城目之曰雀兒參政

雀無翅兒不飛蛇無頭兒不行

石碣詩

補歸潛志興定初木虎高琪爲相建議南
京城廣八十里極大難守於內再築子城
周四十里壞民屋舍甚衆工役大興河南
之民皆以爲苦城初起時於地中得一石
碣上有詩云云字書類宋人迄今猶在相
國寺

瑞雲靈氣鎮城東他日還應與北同歲月遷移人

事變却來此地再興功

韓魏公祠堂詩 補

補堯山堂外紀靖康之變燕人有過相州

者因謁韓魏公祠堂題詩祠中一聯云云

魏公勲德之重人知景慕如此

相州韓魏公祠堂詩 存句

有客能吟丞相栢無人敢伐召公棠

楊真君降筆

補續夷堅志陵川士人劉元方鄉說兵亂
 後縣邸中人祈仙楊真君朴降筆詩尤奇
 偉不凡常詠高麗紙詩八句批後云慎勿
 觸汚神物終當飛去席氏子婦產乳未終
 竊視之三日後開卷乃無一字但空紙而
 已

論字 存句

汝知毫端心萬物不可礙

龍盤一氣雷雲定鯨化三山草木枯

詠高麗疋紙

存句

霜入詞鋒月痕缺手中不覺風雷掣

二八二

詛祝歌

補金史謝里忽傳國俗有被殺者必使巫覡以詛祝殺之者廼繫刃於杖端與衆至其家歌而詛之云云其聲哀切悽婉若蒿里之音其家一經詛祝家道輒敗

取爾一角指天一角指地之牛無名之馬向之則華面背之則白尾橫視之則有左右翼者

宮婢玉真

二首

補

補

續夷堅志大定中廣寧士人李惟清元

直者與鬼婦故宋宮人玉真遇玉真為歌

二詞

贈李生二絕

皓齒明眸掩路塵落花流水幾經春人間天上歸

無處且作陽臺夢裏人

自憐華色鏡中衰輕棄前權已自宜不恨相逢情

不盡直須白鼠望歸期

浙川木中詩 一首 補

補金人侵宋時伐浙川香巖寺木造舟木

中有紋理成詩

木中詩

栽松種栢興唐日解板沉舟破宋時可惜香巖千
載樹等閒零落歲寒枝

御訂全金詩增補中州集卷六十三

金元好問原本

遺獻二人

元好問一

共詩一千三百五十六首以下已借刻顧嗣立元百家詩初選中

補元郝經元遺山先生墓銘歲丁巳秋九

月四日遺山先生卒於獲鹿寓舍經走常

山三百里蕪文酌酒哭於畫像之前先生
與家君同受業於先大父經復逮事先生
者有年義當叙而銘之詩自三百篇以來
極於李杜其後纖靡淫豔怪誕僻澀寢以
弛弱遂失其正二百餘年而至蘇黃振起
衰踣益爲瓌奇復於李杜氏金源有國士
務決科干祿置詩文不爲其或爲之則羣
聚訕笑大以爲異委墜廢絕百有餘年而

先生出焉當德陵之末獨以詩鳴上薄風
雅中規李杜粹然出於正直配蘇黃氏天
才清瞻邃婉高古沉鬱太和力出意外巧
縛而不見斧鑿新麗而絕法浮靡造微而
神采燦發雜弄金碧揉飾丹素奇芬異秀
洞蕩心魄看花把酒歌謠跌宕挾并幽之
氣高視一世以五言雅爲正出奇於長句
雜言至千五百餘篇爲古樂府不用古題

特出新意以寫怨思者有百餘篇用今題
爲樂府揄揚新聲者又數十百篇皆近古
所未見也汴梁亡故老皆盡先生遂爲一
代宗匠以文章獨步幾三十年銘天下功
德者盡趨其門有例有法有宗有趣又至
百餘首爲杜詩學東坡詩雅錦機詩文自
警等集指授學者方吾道壞爛文曜瞠昧
先生獨能振而鼓之揭光於天俾學者歸

仰識詩文之正而傳其命脈繫而不絕其
有功於世又大也每以著作自任以金源
氏有天下典章法度幾及漢唐國亡史興
已所當爲而國史實錄在順天道萬戶張
公府乃言於張公使之聞奏願爲撰述奏
可方闢館爲武安樂夔所沮而止先生曰
不可遂令一代之美泯而無聞乃爲中州
集百餘卷又爲金源君臣言行錄往來四

方采摭遺逸有所得輒以寸紙細字親爲
記錄雖甚醉不忘於是雜錄近世事至百
餘萬言捆束委積塞屋數楹名之曰野史
亭書未就而卒嗚呼先生可謂忠矣先生
諱好問字裕之太原秀容人系出拓跋魏
故姓元氏曾大父春忠顯校尉隰州團練
使大父滋善儒林郎銅山府君贈朝列大
夫父格顯武將軍鳳翔府路第九處正將

兼行隴城縣令騎都尉河南縣開國男邑
食三百戶妣河南縣君張氏先生七歲能
詩太原王湯臣稱爲神童年十一從其叔
父官於冀州學士路宣叔賞其俊爽教之
爲文年十有四其叔父爲陵川令遂從先
大父學先大父卽與倡和或者譏其不事
舉業先大父言吾政不欲渠爲舉子爾區
區一第不足道也遂令肆意經傳貫串百

家六年而業成下大行渡大河爲箕山琴
臺等詩趙禮部見之以爲少陵以來無此
作也以書招之於是名震京師目爲元才
子登興定五年進士第不就選往來箕潁
間數年而大放厥辭於是家按其什人嚼
其句洋溢於里巷吟諷於道塗巍然坡谷
復出也初筮仕除鎮平令再轉內鄉遂丁
艱憂終喪正大中辟中州南陽令南陽大

縣兵民十餘萬帥府令兼鎮撫甚有威惠
詔爲尚書都省掾居無何除左司都事再
轉爲中順大夫行尚書省左司員外郎兼
修起居注上騎都尉河南縣開國子食邑
五百戶賜金紫魚袋天興初入翰林知制
誥金亡不仕而卒春秋六十有八某年月
日葬於秀容之先塋前配同郡張氏戶部
尚書林卿之女再配臨清毛氏權貨司提

舉飛卿之女子男三人長曰撫奉直大夫
汝州知州兼管諸軍奧魯歡農事次日振
仕太原路參佐次日揔尚書都省監印女
五人長曰真適進士東勝程思溫次嚴女
冠詔爲宮教號浯溪真隱次順早卒次適
成和郎大都惠民司提點大原翟國才次
適建德路織染局大使定襄霍繼祖銘曰
士子賈技爭綴緝僥倖寸祿奔走急以爲

詩文作無益糞壤擲棄明月璧先生卓犖
有異識振筆便入蘇黃室開闢文源剪荆
棘大聲復完全玉擊爛熳長醉思盈溢瑞
錦秋花亂堆積險妬護前喘肝臆羣犬舐
舐共讒嫉塵埃野馬爲鬼蜮遺山巖巖倚
天壁國史興喪是吾職義烈不負董狐筆
定襄高寒拓跋國馬舁歸葬反立宅有書
有卷俱未卒嗚呼先生端可惜嗚呼先生

不可得按先生父格隴城令又云叔父陵川令先生集有望陵川詩自註云

此縣先隴城府君舊治則叔父即格也格以先生為嗣蓋令陵川時尚未子之耳三

女順集中有示女珍詩云珠圍翠繞三花樹李白桃紅一捻春看取元家第三女他

年真作魏夫人順當作珍四女名柔

附元徐世隆遺山先生文集序文之為物

何物也造物者寔靳之不輕畀人何哉蓋

天地間靈明英秀之氣萃聚之多蘊蓄之

久挺而為人必富於才敏於學精於語言

能識天地萬物之情極其變而歸之雅為

詩為歌為賦為頌為傳記為誌銘為雜言

為樂府兼諸家之長頌一代之典使斯文

正派如洪河大川滾滾不斷以接夫千百

世之傳為造物者豈得而輕畀之哉竊嘗

評金百年以來得文派之正而主盟一時

者大定明昌則承旨党公貞祐正大則禮

部趙公北渡則遺山先生一人而已自中

州斲喪文氣奄奄幾絕起衰救壞衆望在
遺山遺山雖無位柄亦自知天之所以畀
副者爲不輕故力以斯文爲已任周流乎
齊魯燕趙晉魏之間幾三十年其迹益窮
其文益富而其名益大以肆且性樂易好
獎進後進春風和氣隱然眉睫間未嘗以
行輩自尊故所在士子從之如市然號爲
汎愛至于品題人物商訂古今則絲毫不

少貸必歸之公是而後已是以學者知所
指歸作爲詩文皆有法度可觀文體粹然
爲之一變大較遺山詩祖李杜律切精深
而有豪放邁往之氣文宗韓歐正大明達
而無奇纖晦澁之語樂府則清雄頓挫閒
婉瀏亮體製最備又能用俗爲雅變故作
新得前輩不傳之妙東坡稼軒而下不論
也嗚呼遺山今已矣靈明英秀之氣散在

天壤間不知幾年幾時復聚而爲斯人乎
東平嚴侯弟忠傑喜與士人游雅敬遺山
永其完集刊布以大其傳云

附元李冶元遺山先生文集序唐開天間

李邕李白皆以文章鳴世邕之所至阡陌
聚觀以爲異人衣冠尋訪門巷填噎白則
王公趨風列嶽結軌羣賢翕習如鳥歸鳳
是豈懸市相夸沽聲索價而後得之哉要

必有以漸漬其骨髓動盪其血氣藻鬯其
襟靈故天下之人爲之咨嗟淫泆鼓舞踴
躍景附響合而不能自己吾友元君遺山
其二李後身乎始齷能詩甫冠時名已大
振尋登進士上第興定正大中殆與楊趙
齊驅壬辰北還老手渾成又脫去前日畦
畛矣君嘗言人品實居才學氣識之上吾
與君言亦事謂天下之事皆有品繪畫圍

棊技之末也或一筆之奇一著之妙固有
終身北面而不能寸進者彼非志之不篤
習之不專也直其品不同耳如君之品今
代幾人方希刷羽天池揚光紫微不幸遭
疾而沒其遺文數百千篇藏於家雖有副
墨而洛誦者率不過得什一二其所謂大
全者曾莫見焉是以天下之大夫士歎焉
若懷宿負而未之償也東平嚴佐弟忠傑

有文如淇澳好善如干旄獨能求得其全
編將鉸之梓且西走書數百里命予序引
予謂遺山之文之名有目爭睹有耳咸聳
庸何序爲惟君有蓋棺之恨此其可言者
得以論述之主上彘居藩邸挹君盛譽一
見遽欲處之太史氏不數歲神聖御天文
治蝟興稽古建官百度修舉其於玉堂東
觀金華延閣之選尤所注意者曷嘗不設

全金言卷六十三
燎以待之而側席以求之哉向使遺山不
死則登鑿坡掌綸誥稱內相久矣奈何遇
千載而心違際昌辰而身往此非君遺恨
也耶尚賴柳如京之賢有慰韓吏部之志
文工命拙雖抱憾於九原人亡書存足騰
芳於百世顧予朴學未暇顯評言念舊遊
聊爲揚摧云爾中統三年陽月封龍山人
序

箕山

幽林轉陰崖鳥道人迹絕許君棲隱地唯有太古

一作荒

雪人間黃屋貴物外祇自潔尚厭一瓢喧重

負寧所屑降衷均義稟汨利忘智決得隴又望蜀
有齊安用薛干戈幾蠻觸宇宙日流血魯連蹈東

海夷齊

一作叔

采薇蕨至今陽城山衡華兩丘垤古

人不可作百念肝肺熱浩歌北風前悠悠送孤月

緱山置酒

同內翰馮丈叔獻雷兄
希顏賦詩分韻得賓字

靈宮肅清曉細柏含古春人言王子喬鶴馭此上
賓白雲山蒼蒼平田木欣欣登高覽元化浩蕩融
心神西望洛陽城大路通平津行人細如蟻擾擾
爭紅塵蓬萊風濤深鬢毛日夜新殷勤一杯酒媿
爾雲間人

光武臺

東南地上游荆楚兵四衝遊子十月來登高送長
鴻當年赤帝孫提劍起蒿蓬一顧滢水斷再顧新
都空雷霆萬萬古青天看飛龍巋然此遺臺落日
荒煙重誰見經綸初指揮走羣雄白水日夜東石
麟幾秋風空餘廣武歎無復雲臺功

潁亭留別

同李冶仁卿張肅子敬王
元亮子正分韻得畫字

故人重分攜臨流駐歸駕乾坤展清眺萬景若相
藉北風三日雪太素秉元化九山鬱崢嶸了不受
陵跨寒波淡淡起白鳥悠悠下懷歸人自急物態
本閒暇壺觴負吟歎塵土足悲咤回首亭中人平

林澹如畫

隱亭

春物已清美客懷自幽獨危亭一徘徊翛然若新
沐宿雲淡野川元氣浮草木微茫盡楚尾平遠疑
杜曲生平遠遊賦吟諷心自足竭來著世網抑抑
就邊幅人生要適情無榮復何辱乾坤入望眼容
我謝羈束一笑白鷗前春波動新綠

出京

史院得告歸
嵩山寺下

從宦非所堪長告欣得請驅馬出國門白日觸隆
景半生無根著飄轉如斷梗一昨隨牒來六月阻
歸省城居苦湫隘羣動日蛙黽慙媿山中人團茅
遂幽屏塵泥久一作免相浣一作浣夢寐見清潁矯首
孤飛雲西南路何永

元魯縣琴臺

荒城草木合破屋風雨侵千年一琴臺睠焉涕盈
襟遺愛食縣社公寧不堪任此臺卽甘棠忍使無

餘陰旁舍高以華大豪日捐金蒼雲立武暮鬼物
 憑陰岑尚德抑^元虛墜典誰當尋我與薦寒泉百
 拜公來臨公來不能知落日下饑禽懷哉空山裏
 鶴飛猿與吟當年于薦歌補袞一何深承平示得
 意獨能正哇淫君相此一時又復悟良箴諛臣坐
 廢黜盍亦起幽沈蒲輪竟頽轂香草空深林寂寞
 授書室孤甥舉遺衾生平諒已然薄俗矧來今千
 山為公臺萬籟為公琴夔曠不竝世月露為知音

人間蹶泔耳已矣非公心
元道州文編以元魯山為元魯縣又臺今為立

武祠故及之

古意二首

七歲入小學十五學時文二十學業成隨計入咸
 秦秦中多貴遊幾與書生親年年抱關吏空笑西
 來頻在昔學語初父兄已卜鄰跛鼈不量力強欲
 緣青雲四十有牧豕五十有負薪寂寥抱玉獻賤
 薄倡優陳青衫亦區區何時畫麒麟遇合僅一二

全金詩卷六十三
一四
饑寒幾何人誰留章甫冠萬古徒悲辛
桃李弄嬌嬈梨花澹丰容盈盈兩無語齷齪爭春
風春風何許來草木誰青紅天公亦老矣何意夸
兒童昨朝花正開今朝花已空川流不冑駐并與
繁華東榎楠千歲姿骯髒空谷中陽和不擇地亦
復難爲功本無兒女心安用尤天公

贈答劉御史雲鄉

學道有通蔽今人乃其尤溫柔與敦厚埽滅不復

留高蹇當父師排擊劇寇讐真是未可必自私有
足羞古人相異同寧復操戈矛春風入萬物枯枿
將和柔克己未有加歸仁亦何由先儒骨已腐百
罵不汝酬胡爲文字閒刮垢搜癥疣吾道非申韓
哀哉涉其流大儒不知道此論信以不我觀唐以
還斯文有伊周開雲揭日月不獨程張儔聖途同
一歸論功果誰優戶牖徒自闢一作開膠漆本易投
九原如可作吾欲起韓歐

送欽叔內翰并寄劉達卿郎中白文舉編修

二首

君性我所諳我心君所知凡我之所短君亦時有
之謀事恨大銳臨斷恨太遲持論恨太高徇俗恨
太卑人道自近始貧富理不齊君自不得飽欲療
何人饑乞醯乞諸鄰聖哲有明譏被髮救鄉人智
者所不爲且如與人交交有非所宜白黑不復擇
豁豁傾心脾汎愛豈不可後悔終自貽又如與人

言寧復無失辭刺口論成敗白眼談歌詩世故殼
黃閒能不發其機聞君作損齋似覺豪華非懲忿
與窒慾百年有良規與子各努力歲晚以爲期
古人遙相望每恨不同時同時得古人歡樂良在
茲君歸豈不佳交遊滿京師門前車馬來笑言慰
所思細話洛陽事高詠嵩山詩宮壺發新筩宮梅
耿幽姿故應劉與白亦復念微之

飲酒五首

襄城作

西郊一畝宅閉門秋草深牀頭有新釀意愜成孤
斟舉杯謝明月蓬華冑相臨願將萬古色照我萬
古心

去古日已遠百偽無一真獨餘醉鄉地中有羲皇
淳聖教難爲功乃見酒力神誰能釀滄海盡醉區
中民

利端始萌芽忽復成禍根名虛買實禍將相安足
論驅驢上邯鄲逐兔出東門離官寸亦樂里社有

拙言

離官寸亦樂
晉俚諺云然

萬事有定分聖智不能移而於定分中亦有不測
機人生桐葉露見日忽已晞唯當飲美酒儻來非
所期

此飲又復醉此醉更酣適徘徊雲間月相對澹以
默三更風露下巾袖警微溼浩歌天壤間今夕知
何夕

後飲酒五首

陽翟作

少日不能觴少許便有餘比得酒中趣日與杯杓
俱一日不自澆肝肺如欲枯當其得意時萬物寄
一壺作病知奈何妾婦良區區但媿生理廢饑寒
到妻孥吾貧蓋有命此酒不可無

金丹換凡骨誕幻若無實如何杯杓閒乃有此樂
國天生至神物與世作酣適豈曰無妙理滉漾莫
容詰康衢吾自樂何者爲帝力大笑白與劉區區
頌功德

客從崧少來貽我招隱詩爲言學仙好人間竟何
爲一笑顧客言神仙非所期山中如有酒吾與爾
同歸

酒中有勝地名流所同歸人若不解飲俗病從何
醫此語誰所云吾友田紫芝紫芝雖吾友痛飲真
吾師一飲三百杯談笑成歌詩九原不可作想見
當年時

飲人不飲酒正自可飲泉飲酒不飲人屠沽從擊

鮮酒如以人廢美祿何負焉我愛靖節翁於酒得其天龐通何物人亦復爲陶然兼忘物與我更覺此翁賢

少林

雲林入清深禪房坐蕭爽澄泉潔餘習高鳥喚長往我無玄豹姿謾有些紫霞想回首山中雲靈芝日應長

劉曲龍潭

一無劉曲二字

層冰積浩蕩陵谷低吞吐窈窕轉幽壑突兀開淨宇回頭山水縣亦復墮塵土孤雲鐵梁北宇宙一仰俛風景初不殊川塗忽修阻寒潭海眼淨黝黑自太古蟄龍何年臥萬國待霖雨誰能裂蒼崖雷風看掀舉

山中人歲旱則轉大石入潭中以駭龍瞬息致雨故云

麥歎

借地乞麥種徼倖今年秋乞種尚云可無丁復無牛田主好事人百色副所求盼盼三百斛寬我饑

寒憂我夢溱南川平雲綠油油起來望河漢旱火
連東州四月草不青吾種良謾投田閒一太息此
歲何時周向見田父言此田本良疇三歲廢不治
平聲種則當倍收如何落吾手羊年變雞猴身自是
旱母咄咄將誰尤人滿天地閒天豈獨吾讐正以
賦分薄所向因拙謀不稼且不穡取禾亦何由辦
作高敬通惡雨將漂流吾貧有濫觴賢達未始羞
單衣適至斲一劒又蒯緱焉知寄食餓不取丞相

侯作詩以自廣時用商聲謳

龍門雜詩

石樓繞清伊塵土天所限人言無僧久草滿不復
剗灘聲激悲壯山意出高蹇當年香山老挂冠遂
忘返高情留詩軸清話入禪版誰言海山去蕭散
仍在眼溪寒不可涉倚杖西林晚

豐山懷古

豐山一何高古屋蒼煙重開門望吳楚鳥去天無

窮連山橫巨鼇白水亘長虹川原鬱佳氣自古南
都雄炎精昔季興臥龍起隆中落落出奇策言言
揭孤忠時事有可論生晚恨不逢漢賊不兩立大
義皎日同吳人操等耳忍與分河潼奪操而與權
何以示至公一民漢遺黎尺地漢故封守民及守
土天地與相終不能禦寇讐顧以寇自功旣異鴻
溝初又非列國從一券捐一作半產二祖寧汝容
端本一已失孤唱誰當從至今有遺恨廟柏號陰

風舊聞清泠淵天籟如撞鐘山徑野人語誕幻欺
孩童開元有亂階鹿飲溫泉宮黃猿何爲者乃爾
能嘯兇乾坤之大音久鬱理當通清霜旦夕落佇

爾驚羣鼯

孔明自謂漢室季興清泠淵黃猿出見廟碑述開元事

乙酉六月十一日雨

一旱近兩月河洛東連淮驕陽佐大火南風卷黃
埃草樹青欲乾四望令人哀時時怪事發雨雹如
李梅我夢天河翻崩騰走雲雷今日復何日駛雨

東南來元氣淋漓中焦卷意已迴良苗與青穎鬱

鬱無邊涯書生如老農苦樂與之偕閭閻聞吉語

一笑心顏開酉年酒如漿乾溢安能裁一作惟當

作高廩多具罇與壘家人笑問我君田安在哉雨

與快同音
見魏志

觀浙江漲浙水今在鄖陽見
水經注非浙江也

一旱千里赤一雨垣屋敗浙故以江名暴與眾壑

會初驚沙石卷稍覺川谷隘雷風入先驅大塊供

一噫千帆鼓前浪萬馬接後派崩崖不暇顧拔木

無畱礙憑陵如藉勢洄洑各有態平分乍舒徐怒

觸忽碎壞雲蒸楚樹杪雪映商嶺背髣髴千丈潮

悅與海門對吹飛鬪蛟鱷燃犀出鱗介陽侯富陰

族萬首露光怪翠蕤澹偃蹇鉦鼓亂砲磕永懷疏

鑿力重歎神禹大乾坤海為壑未礙變橫潰納汗

非無處流惡聊自快投詩與龍盟滌蕩煩一再時

大赦五日矣

金鑑詩卷六十三
三
鶴雀崖北龍潭

層崖闕頽陰水木浚以阻湍聲半空落洶洶如怒
虎風生木葉脫魄動不敢語何年渾沌竅靈物此
棲處初從一綫溜開鑿到神禹雲雨鼓飛浪噴薄
齊萬弩藏珠驪龍領百斛快一吐油油入無底細
散不濡縷歸藏海有穴汎溢愁下土南峯天一柱
萬古鎮幽府江山有奇探落景迫行旅多慙茹芝
人終年看飛雨

五松平

竹港晨露白石門秋氣寒湍流落澗壑細路深茅
菅江平白石出竟日沿清灣四顧不見人山鳥時
閒關蒼崖入地底煙靄青漫漫力盡不能過却坐
空長歎青天白雲閒可望不可攀虛名竟何得行
路乃爾難

贈荅楊煥然

詩亡又已久雅道不復陳人人握和璧燕石誰當

分關中楊夫子高誨世所聞十年玄尚白藜藿甘
長貧有來河水篇四海副斯文斯文有定在桓生
知子雲古來知己難萬里猶比鄰千人國中和要
非心所親東楚西南秦望君勞我神相逢不得語
別去徒殷勤白雲不可贈相思秋復春

送詩人李正甫

陽和入枯株靄靄含芳津山頭太古石不與萬物
春朝從木客遊莫將山鬼鄰紫芝僅盈匊幽蘭不

克紉青雲入長吁肝膽空輪困我嘗讀君詩天趣
觸眼新秦遊得豪宕晉產餘真淳怒虎不受唾駭
鹿未易馴安坐誰不如半生走逡巡蒼蒼不可問
藐藐誰當親青山碾爲塵白日無閒人空歌東野
曲不救西州貧

曉發石門渡湍水道中

水經湍音專

疎星澹秋明陰霞絢朝映積雨成坐愁晨光動幽
興石門歸馭引湍浦漁舸竝曠蕩萬景新歸藏四

山靜平湖風漪綠遠岸秋沙淨洋洋游魚一作浙
汎汎輕鷗泳隱顯乖夙心感遇一作萬見真性倦遊
時自悼違已將安竟憂端從中來茫茫發孤詠

放言

韓非死孤憤虞卿著窮愁長沙一湘纍郊島兩詩
囚人生定能幾肺肝日相讐井蛙奚足論禪蝨良
足羞正有一朝樂不償百年憂古來帝王師或從
赤松遊大笑人間世起滅真浮漚曾是萬戶封不

博一掉頭有來且當避未至吾何求悠悠復悠悠
大川日東流紅顏不暇惜素髮忽已稠我欲升嵩
高揮杯勸浮丘因之兩黃鵠浩蕩觀齊州

黃公廟

羈客無恒居六月走長路清風黃公祠地古欣所
遇劍飛素靈哭龍躍雲雨赴堂堂文成君談笑取
帝傳功名要有命陰相果何預誰謂圯上人異事
驚竹素河清不可俟筋力疲世故袖間一編書塵

埃歎遲莫

學東坡移居六首

誰謂我屋寬寢處無復餘誰謂我屋小十口得安
 居南榮坐諸郎課誦所依於西除著僮僕休沐
 休得自如老我於其閒兀兀窮朝晡起立足欠伸
 偃臥足展舒窗明火焙暖似欲忘囚拘屋前有隙
 地客舍不可無花闌及菜圃次第當耘鋤東野載
 家具家具少於車我貧不全貧尚有百本書

故書堆滿牀故物貯滿箱渾渾商寶鬲纍纍漢銅
 章杖飾昭敬恭嚴卯訶痺剛雷文繞杖節獸面出
 珮璜私印刻王尊玉斗蛟龍翔逸少畱半紙魚網
 非硬黃亦有曇首帖不辨作雁行雪景睿思物宣
 政舊所藏晉公古漁父浩歌濯滄浪因觀宮騎圖
 臥馳識提囊谿石含餘潤奚墨凝幽香南榮挂風
 響雲裾珮鏗一作鏘鏘鏡背先秦書八字環中央讀
 之三歎息此日何時光

壬辰困重圍金粟論升勺明年出青城瞑目就束
縛毫釐脫鬼手攘臂畱空橐聊城千里外狼狽何
所託諸公頗相念餘粒分鳧鶴得損不相償坏土
填巨壑一冬不製衣繒纈如紙薄一日僅兩食強
半雜藜藿不羞蓬累行粗識瓢飲樂敵貧如敵寇
自信頗亦慤兒嘯飯籬空堅陣爲屢却滄溟浮一
葉渺不見止泊五窮果何神爲戲乃爾虐

舊隱嵩山陽筍蕨豐餽餉新齋浙江曲山水窮放

浪乾坤兩茅舍氣壓華屋上一從陵谷變歸顧無

復望漁樵

一作樵漁

憶往還

一作還往

風土夢間曠况如悟

前身姓改心不忘去年住佛屋盡室寄尋丈今年
僦民居臥榻礙盆盎靜言尋禍本正坐一出妄青
山不能隱俛首入羈鞅巢傾卵隨覆身在顏亦強
空悲龍髯絕永負魚腹葬置錐良有餘終身志悲

愴

一作愴創

國史經喪亂天幸有所歸但恨後十年時事無人

知興廢屬之天事豈盡乖違傳聞入讐敵祇以興
罵譏老臣與存亡高賢死兵饑身死名亦滅義士
爲傷悲哀哀淮西城萬夫甘伏屍田橫巨擘耳猶
爲談者資我作南冠錄一語不敢私稗官雜家流
國風賤婦詩成書有作者起本良在茲朝我何所
營莫我何所思胸中有茹噎欲得快吐之溼薪煙
滿眼破硯冰生髭造物畱此筆吾貧復何辭
此州多寓士論年悉肩隨風波同一舟奚必骨肉

爲倪家蓮花白每釀必見貽季昌妙琴事足以相
娛嬉郭侯家多書篇帙得徧窺趙子篤於學間以
問所疑王生舊鄰舍窮達心不移千里訪存歿十
口分寒饑獨有仲通甫天馬不可羈直以論詩文
稍稍窺藩籬永懷王與李朔漠行當歸書來聞古
語報我脫繫維慚非一狐腋不直五羖皮我作野
史亭日與諸君期相從一笑樂來事無庸知

濟南廟中古檜同叔能賦

亭亭祠宮檜鬱鬱上雲雨扶持幾年造物心獨
苦青餘玉川潤根入鐵岸古雖含棟梁姿斤斧安
得取沉湮地中久駭浪思一鼓天柱屹不移水國
奠平土乾坤此神物甲乙存世譜瀨鄉畱耳孫闕
里傳鼻祖秦松徒自汙蜀柏聊共數會待十抱成
茲焉重摩撫

別李周卿二首

行路澀於棘單車望千山歌君歸雲曲清涕畱餘
潛六年河朔州動輒得謗訕惟君篤高義日來款
柴關古交松柏心今交桃李顏古人去不返古道
挽不還相思一尊酒幽恨寄山間

城居日鼃黽局促復局促去作山中客放浪誰檢
束溪光淡於冰山骨淨如玉懷我同心人團茅住
溪竹垂綸鮮可食種秫酒亦足石壇三萬丈醉眼
天一粟安得萬里風相從兩黃鵠

周卿學有淵源
東州詩人未見

其此與予約西
游如詩中所說

九日讀書山用陶詩露淒暄風息氣清天曠
明爲韻賦六詩

行帳適南下居人跼庭戶城中望青山一水不易
渡今朝川涂靜偶得展衰步蕩如脫囚拘廣莫開
四顧半生無根著筋力疲世故大似丁令威歸來
歎墟墓鄉閭喪亂久觸目異平素粉榆雖尚存歲
晏多霜露

山腰抱佛剎十里望家園亦有野人居層崖映柴

門昔我東巖君曾此避塵喧林泉畱杖屨歲月歸
琴樽翁今爲飛仙過眼幾寒暄蒼蒼池上柳青衫
見諸孫疎燈照茅屋新月入頽垣二句先
人詩依依覽
陳迹惻愴不能言

宇宙有此山閱世過鳥疾何人不此游名姓寧復
識茲辰世所重前代多盛集柴桑有故事二謝畱
俊筆并數孟與桓此外誰記憶人生百年內踏地
皆陳迹獨惟我輩人興懷念今昔山林與泉一作
皋

壤自古長太息

往年在南都閒閒主文衡九日登吹臺追隨盡名
卿酒酣公賦詩揮灑筆不停蛟龍起庭戶破壁春
雷轟堂堂髯御史痛飲益精明亦有李與王玉樹
含秋清我時最後來四座頗爲傾今朝念存歿壯
心徒自驚

我在正大初作吏浙江邊山城官事少日放浙江
船菊潭秋華滿紫稻釀寒泉甘腴入小苦幽光出

清妍歸路踏明月醉袖風翩翩父老遮我畱謂我
欲登仙一別半山亭回頭餘十年江山不可越目
斷西南天

吾山一何高清涼屹相望龍頭出白堦佛屋壓青
嶂雲光見秋半旭日發毫相峩峩寶樓閣金界儼
龍象鄉曲二十年香火闕瞻向金花香縣芋夢想
雲雨上福田行欲近重爲詩酒障終當陟層巔放
眼天宇曠

梨花海棠二首

梨花如靜女寂寞出春莫春工惜天真玉頰洗風
露素月淡相映蕭然見風度恨無塵外人爲續雪
香句孤芳忌太潔莫遣凡卉妒
妍花紅粉妝意態工媚嫵窈窕春風前霞衣欲輕
舉金盤渺華屋國豔徒自許依依如有意脈脈不
得語詩人太冷落愁絕殘春雨

題張左丞家范寬秋山橫幅

層崖闕長陰細徑緣絕巘梯雲闌干峻廓廓清眺
展斜陽半天赤飛鳥大江遠清霜張秋氣草樹生
意翦風雷斫堅敵旗旆紛仆偃崢嶸峰巒出莽蒼
林薄晚盤盤范家筆老懷寄高蹇經營入慘淡得
處乃蕭散高丘動歸興突兀青在眼何時臥雲身
團茅遂疎嬾

宿張靖田家

地屬壽陽

川涂盡坡陀嶺路入荒梗微茫望烟火向背得廬

井殘民安樸陋倦客喜幽屏兒童聞叩扉租吏有
餘警兩崖紛叢薄砂石立頑獷湍流落空嵌百折
道一作不容騁山深饒風露夜氣淒以耿園花淡相
望邊月空照影深居苦不早素髮忽垂領誰謂林
野人茲焉惜清景

寶巖紀行

陰崖轉清深秋老木堅瘦城居望已遠步覺脫氛
垢寶巖夙所愛丈室方再叩曛黑纔入門逕就石

泉漱遙遙金門寺寶焰出巖竇我豈無盡公昔見
今乃又同來二三子寢飯故相就況有杜紫微琴
筑終雅奏矐矐上初日深樾炯穿漏逶迤陟西巘
萬景若迎候絕壁三面開仰看勞引脰兩山老突
兀屹立柱圓覆諸峰出頭角隨起隨偃仆不可無
煙霞朝莫爲先後橫亘連巨鼇飛墮集靈鷲九華
與奇巧五老失渾厚想當位置初遂欲雄宇宙太
行有礪谷勝絕無出右大似塵外人眉宇見高秀

哀湍下絕壑電激龍怒鬪崩奔翻雪窖瑩滑瀉瓊
螿窮源得懸流偉觀駭初邁仙人寶樓閣白雨散
檐溜天孫拂機絲素錦絢清晝永懷登高賦意匠
一作頗 困馳驟窘於游暴秦百說不一售林閒太古
石稍復抔飲舊已約銘窪尊細鑿畱篆籀茲山緣
未了僧夏容宿畱終當旬餘年奇探盡雲岫

雁門道中書所見

金城畱旬浹兀兀醉歌舞出門覽民風慘慘愁肺
腑去年夏秋旱七月黍稷吐一昔營幕來天明但
平土調度急星火逋負迫捶楚網羅方高懸樂國
果何所食禾有百騰擇肉非一虎呼天天不聞感
諷復何補單衣者誰子販糶就南府傾身營一飽
豈樂遠服賈盤盤雁門道雲澗浚以阻半嶺逢驅
車人牛一何苦

同白兄賦瓶中玉簪

畏景衆芳歇仙葩此夷猶冰姿出新沐娟娟倚清

秋昨夢今見之風鬟玉搔頭誰言閨房秀高情渺
林丘碧筵一作筵古銅壺一室香四周懷人成獨詠
遠思徒悠悠

野史亭雨夜感興

私錄關赴告求野或有取秋兔一寸毫盡力不易
舉衰遲私自惜憂畏當誰語展轉天未明幽窗響
疎雨

繼愚軒和党承旨雪詩二首

今古幾詩人擾擾劇毛粟吾愛陶與韋冷然扣冰
玉大雅久不作聞韶信忘肉求音扣寂寞一歎動
鄰屋水風清鶴夢月露洗蟬腹白頭兩遺編吟唱
心自足誰爲起九原寒泉薦芳菊

愚軒具詩眼論文貴天然頗怪今時人雕鐫窮歲
年君看陶集中飲酒與歸田此翁豈作詩真寫胸
中天天然對雕飾真贗殊相懸乃知時世妝粉綠
徒爭妍一作憐枯淡足自樂勿爲虛名牽

寄英禪師師時住龍門寶應寺

我本寶應僧一念墮儒冠多生經行地樹老井未
智一窮縛兩脚寸步百里難空餘中夜夢浩蕩青
林端故人今何如念子獨輕安孤雲望不及冥鴻
杳難攀前時得君詩失喜忘朝餐想君亦念我登
樓望青山山中多詩人杖屨時往還但苦詩作崇
况味同酸寒清涼詩最圓相和尚
住清涼往往似方干半
年臥牀席瘡我疥亦頑本草松枝條松脂
塗疥頑者三兩度濟甫詩

最苦僧源字濟甫宋州人寸晷不識問傾身營一飽船上八

節灘安行詩最工慕容安行山陽人臨潼簿六馬鳴和鸞鬱鬱

饑寒憂慘慘日在顏老秦詩最和秦略字簡夫陵川人平易

出滾艱脫身豺虎叢白髮罹惇鰥張侯詩最豪前登

封令張效字景賢雲中人驚風卷狂瀾竅繁天和洩外腴中已

乾城中崔夫子崔遵字懷祖燕人老筆鬱盤盤家無儋石

儲氣壓風騷壇我詩有凡骨欲換無金丹呻吟二
十年似欲見一斑大笑挪揄生已復不相寬愛君

梅花篇入手如彈丸愛君山堂句淡靜如幽蘭詩
僧第一代無媿百年間思君復思君恨不生羽翰
何時溪上石清坐兩蒲團

夢歸

虛庭霜夜寒落葉風自埽况如南窗月坐失西山
道長安佳麗地遊子自枯槁人生家居樂學稼苦
不早衡門眼中見歸意滿秋草夜長夢已盡愁絕
令人老

