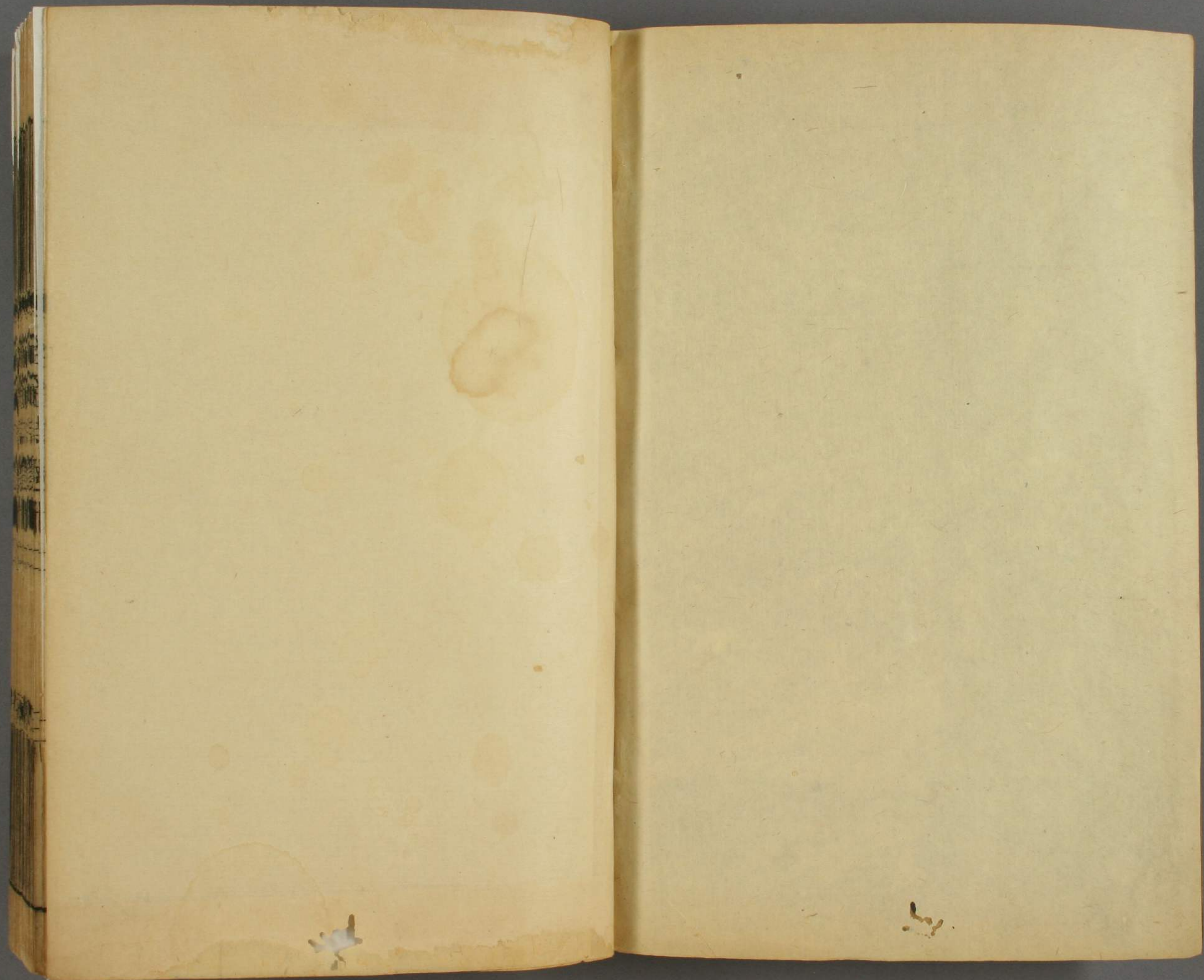


特別
18
3414
5





特

門 18
號 3414
卷 5

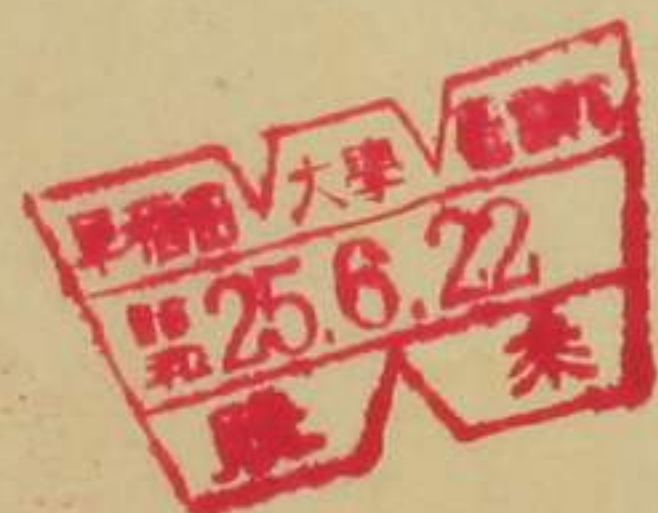
御訂全金詩增補中州集卷十二

金元好問原本

趙秉文四

發棗社

夜發棗社驛
寨帷見明月
月照斷崖冰
風吹陰磴
雪山重復峻
嶺十步九盤
折兩崖夾深
澗線路僅



容轍絕車下百尺輾輾聲未絕坡坳到平地稍喜
見雉堞隔城聞鐘鼓星斗何歷歷故人相勞苦杯
酒慰行役夜闌秉明燭相對恍如失

過寧州

季冬落日黃霜雪原野白驅車上峻坂十步百夫
力我行未半嶺回視但木末白雲在高頂可望不
可及北風摧去翼孤烟帶遠客居人候征騎倦僕
望前驛蒼皇下坡坳張燈已昏黑

傲淵明自廣

天地有常度日月有常數有生則有死如朝必有
莫來者不可却去者那容駐但喜故歲新新年行
復故故交零落盡世豈能久住年衰性自忘所以
語多悞况復眼半昏文字宜少覷前路那可知正
宜委運去幸近古稀年無復更多慮

和淵明飲酒

少長慕富貴老人思丘山一爲妻子累不肯踐斯

言誤落塵網中
黽俛四十年
吾衰有兒子
門戶幸可傳

漆園去我久
舉世少真情
晉宋多名流
惜哉亦虛名
浮虛忘軒冕
踰檢稱達生
淵明初亦仕
不爲寵辱驚
笑彼夸毗子
空談竟何成

琳宮雜龜鼃
頗厭鼓吹喧
旣久少人事
却愛幽居偏
南榮有奇趣
雲峰可當山
一雨溪水漲
稍稍魚鳥還
我亦樂其樂
可爲靜者言

好醜無定在
當時者爲是
彌子當寵時
安知後來毀
世道每如斯
吾生幸不爾
舉世尚五絃
安事矜綠綺

少年喜草書
臨池學伯英
縱橫挾造化
如見萬物情
墨濡四溟窄
筆落三山傾
年來頗自笑
惜哉以技鳴
白首竟無得
俯仰愧此生

憶昔告歸老
方屬耆指時
眼昏頭半白
誓將從此辭
幾年不得謝
因循到今茲
耳聾左目盲
決去吾

何疑君恩雖云重竊祿良自欺乘流且復逝遇坎
將安之

昔我謝事時曾造老衲境謂言方閒去如醉不得
醒至要無多言退步心自領一朝桶底脫露出囊
中穎有如暗室中照耀賴獨炳

巖風大澤枯霰雪寒威至此時陶彭澤相與父老
醉醉不必相扶顛倒無倫次處世貴無名不知斯
我貴斯人今已亡三笑有遺味

憶我滄水陽經營五畝宅修竹幾千竿今爲狐兔
迹相逢問鄉舊里巷不盈百艱難驚獨在鬢髮颯
已白一醉齊彭殤無爲空太息

幽居淡無事雅志了玄經眼花憎文字悠悠竟無
成中夜起無寐披衣守寒更梅竹散清影素月流
廣庭孤鶴悶逸響切切寒蟲鳴撫卷長歎息慷慨

惻
闕

淵明雖不仕愛此北窓風曲肱枕書臥樂亦在其

中時持一杯酒賴此齊窮通大笑杯中蛇晚矣悟
彫弓

昔我平生友峩冠及皆仕居官不避事力學固爲
已非無濟時策壘斷亦云恥行年未六十齋志沒
蒿里蹇予隨朝班星霜幾四紀譬如遠行客日莫
尋所止養志歸田廬晚節猶可恃

擬和韋蘇州

和西澗

雨荒竹逕草叢生樹隔前溪一犢鳴步尋幽澗疑
無路忽有人家略杓橫

和烟際鐘

近壑歛暝色遠山猶夕暉聲從烟際起復向烟中
微隨風散林野渡頭人未歸

和西塞山

龍門

雙闕聳崑嶢神斧忽中斷一水從中來千龕道傍
滿

和山耕叟

步逐麋鹿迹詎知朝市情負薪南澗曲荆棘雨中
行呼兒問牛飽又向山田耕

和上方僧

石潤雲生衲崖傾月照禪曬衣橫竹錫洗鉢落巖
泉但見山花發幽居不記年

擬詠夜

明從暗中去暗從明中來流光不待曉闇盡玉爐

灰

擬詠聲

萬籟靜中起猶是生滅因隱几以眼聽非根亦非
塵

和寄全椒道士

潘清容自鄆移樓觀與中條喬象之同居

新移白閣峰遠訪中條客結茅授經臺共坐雲間
石松龕讀易朝月窓談道夕從此到終身區中了

無迹

和遊溪

清溪霧氣散水涵天影空白雲翻著底移舟明鏡
中鳥近前灘白花移別岸紅遙知夜來雨山色翠
如蔥

和聽嘉陵江水聲代深師答

驚湍瀉石崖百步無人迹愛此喧中靜聊布安禪
席水無激石意云何轉雷聲仁者自生聽達士了

不驚心空境自寂淡然兩無情

和演師西齋

不見竹間僧但聞花外磬敲檻出魚遊巢簷知鳥
性雲蒸坐禪石露濕行道遙夜寂一燈殘山月來
破暝

和遊開元精舍

松軒風掃靜終日閉門居犬臥青苔地鳥銜紅葉
初瓶殘夜禪起經潤雨翻餘自是少人迹非關來

往疎

和答中山道士

行轉青溪又別峰
馬蹄終日認樵蹤
翠微深處無人住
寺在深山何處鐘

和瑯琊

萬壽寺

茲寺廢已久
經構昔未遑
一朝煥金碧
煌煌耀東岡
文母開大施
天府來衆香
縈回轉佛閣
窈窕闕禪房
平地俯歸鳥
高齋在上方
宿雲不歸山
野水

自成塘道人如水鏡
見者心清涼
理勝是非遣
慮淡形蹟忘
歸鞍惜清境
佇立莫天蒼

擬漠漠來帆重
漠漠去鳥遲

薄莫瀟瀟雨
何人獨倚欄
濛濛山氣重
淡淡水紋寒
草際光猶濕
松梢滴未乾
燈前未歸客
無夢到長安

擬何時風雨夜
復此對牀眠

幽居少人事
有客來不速
爐內火正紅
樽中酒新

綠高齋始聞鴈隔窓時動竹何當風雪夜抱被還
同宿

擬綠陰生晝寂孤花表春餘

了無車馬跡終日掩禪關不下溪頭路坐看簷際
山好鳥破午寂幽花淡春閒簪組力爲累來遊不
知還

送麻知幾徵君

丹山五色鳳一舉眇天隅文采瑞聖世不爲竹與

梧渥洼汗血種逸氣凌九區可見不可繫白璧誰
敢沽夫君號神童七歲能草書二十上詞賦下筆
凌紫虛三十富經學兩魁天下儒蛾眉衆女嫉反
畏知名譽一朝相捨去願以道自娛閒觀養性書
洞究先天圖姓字問天朝相公藉吹噓從容拜恩
命移疾還里問諸公惜其去乞留侍玉除掉頭不
肯住一飯吾豈無君看澤中雉飲啄良自如一旦
畜樊中意氣慘不舒又如田閒牛騰擲適有餘被

之以文繡顧影反踟躕君恩豈不重力疾須人扶
旁觀信美矣違已非病歟可以激頽俗可以勵貪
夫異時高士傳名與西山俱

飲馬長城窟行

飲馬長城窟泉腥馬不食長城城下多亂泉多年
冷浸征人骨單于吹落關山月茫茫原上沙如雪
十去征夫九不回一望沙場心斷絕北人以殺戮
爲耕作黃河不盡生人血木波部落半蕭條羌婦

翻爲邊地妾聖皇震怒下天兵天狐夜射旄頭滅
九州復禹疏萬里還耕桑但願猛士守四方更築
長城萬里長

猛虎行

孤虎在深山一怒風林披朝食千牛羊莫食千熊
羆虎暴尚可制人還寢其皮旄頭飛精光落地爲
積屍焚山赭草木血積成污池萬靈泣上訴生民
將何爲帝怒勅六丁雷電下取之埋魂九地底壓

以泰山坻然後天下人頗得伸其眉寄言顛越者
毋得育種遺

做杜老無家

弟妹他鄉隔無家問死生兵戈塵共暗江漢月偏
清落日黃牛峽秋風白帝城中原消息斷何處是
秦京

做劉長卿出塞

上山搖白旗下馬駐旌麾邊騎數重合漢人三日
圍天寒短兵接日莫戰聲微萬里天山北招魂葬
不歸

初從召募軍麾下點行頻衣上兩行淚燈前萬里
身鼓聲青海振戰骨黑山塵落日邊風起蕭蕭愁
殺人

楊妃墓

灼灼陌上花青青路傍草人心任榮悴過眼無醜
好馬嵬三尺墳西出劍門道如何傾國顏傷心不

同老

李夫人

夫人臨訣時掩面羞人主空餘返魂香默默不得
語千秋百歲後粉黛化爲土一笑不成妍春風花
自舞

延安滋戒師余初主安塞堡簿時相識也今
戊子歲春被命作醮平涼偶得相會以四十
三年之舊故集句以贈之

五城何迢迢

杜

關河茫茫隔波浪

許表民

與君別

來今幾時

盧仝

翰林白髮三千丈

王琪

形容變盡

語音存

東坡

閒思往事是前身

樂天

四十三年如

電抹

東坡

欲談前事恐無人

子由

龐眉皓首無住

著

杜

臂上念珠如皎日

唐僧

架上楞嚴已不看

東

坡

更看脚根參一節

山谷

人生何處不相逢

丁冠

猶恐相逢是夢中

晏叔原

同是行人更分手

山谷

明朝車馬各西東

歐陽公

塞上

窮邊四十里野戶兩三家山腹過雲影波光戰日
華汲泉尋澗曲樵路入雲斜隨分坡田罷還簪野
草花

因尋射鵬壘偶到殺狐川西地牛羊瘦邊沙草木
羶廢池餘井臼古戍斷烽烟自說無征戰經今六
十年

薄宦邊城裏經年無客過一川平地少四面亂山

多野色連秋塞邊聲入莫河舊貂寒更薄飄寄欲
如何

樹靄連山郭林烟接塞垣斷崖懸屋勢漲水沒沙
痕烽火雲閒戍牛羊嶺外村太平閒檄手文字副
清罇

寒夜

歲晏寒無那夜深清欲饑竹風驚夢斷雪意聽窓
知稍稍鵲翻樹蕭蕭人語籬虛明滿吾室何許月

來時

三山渡

春水三山渡斜陽八字隄河淤樹身短沙截草痕
齊地納黃流大天銜後澤低故人不見我愁思使
人迷

西陵

藹藹西陵樹蕭條歌吹聲客愁連斷鴈地古更荒
城山色嬌新雨河流怒不平浮雲臺上起不盡古

今情

柏人光武廟

真人開有漢帝業肇蕪蕪灑落君臣契艱危廟社
圖山川扶鄗邑日月拱東都社稷千秋里風雲四
達衢北風吹雨雪西日照桑榆舊物餘翁仲荒祠
老祝巫功臣遺像在時有鼠銜鬚

正覺院

西日轉廊腰疎鐘送沈寥壞墻緣苦竹破屋上凌

全金詩卷十二
古
霄白髮知僧臘青燈更客宵
葉聲風外盡窓雨續
蕭蕭

散策

解鞍成小憩散策遂幽欣
偶拂水邊石坐看巖上
雲桑麻深畏景水竹淡斜曛
興寄方自得清涼誰
與分

陸渾重

言從陸渾去不遇紫芝還
鳥飛不盡處夕陽千萬

山雲起動兼靜水流忙更閒
坐待石上月滅沒烟
嵐閒

梁園中秋

今夜梁園月相逢照一罇
他時千里共此會幾人
存老我追隨盡憐渠笑語溫
不眠瞻玉兔終夕露
荷翻

梅和尚節使挽詞

鏖戰羣奔外申威一呼閒
功名歸死事義勇鄙生

還矢向邊塵盡弓猶漢月彎君王思戰苦起塚像
天山

走卒知 將兒童說義州甘心輕白羽苦戰脫兜
鍪援絕揮戈地創餘振臂秋英魂知不泯結草抗
邦仇

和西溪思歸

好在西溪隱人今白玉堂興來看畫本夢去拂西
墻舊竹多年合新松幾許長從渠黃石老獨占白

雲鄉

獄中

處順初無累安時故不憂敢違身後慮甘向死前
休有姊如工部無兒似鄧攸悠悠天地意還許望
松楸

徙倚

徙倚秋原上長吟動所思草荒天馬瘦日落野鷹
饑多病親朋改中年齒髮衰功名副公等才力况

明時

寒食遙奠西山寺

榆中草色蕪春水稍漸車野祭一盂飯鄉愁千里
餘年年寒食客日日故園疎莫訝交親絕嵇康嬾
寄書

年來百事廢漸與世情疎案上一杯酒牀頭幾冊
書春風疑混沌水月似空虛頃刻翻晴晦吾心淡
久如

赴寧化宿王道

山屋如雞柵才容卸馬鞍風吹四山雪月照一川
寒不敢侵星起惟愁上嶺難中宵問前路安枕若
爲安

觀音院

棟宇懸崖上山光淡復深夕嵐無遠近返照有晴
陰泉落莓苔石風光松櫟林悠然成獨酌啼鳥是
知音

蘆芽山

荷葉平初盡蘆芽勢漸分朝來知宿雨谷底見歸
雲日上松猶滴風來草自薰臨溪歸路險萬筏下
河汾

荷葉平

平生慣山水見之如等閒渴來驚老眼何處無名
山嵒崿千峰外蒼茫一雨閒山神應解事爲我洗
孱顏

管州道中

龜手酸風裏寒多酒不勝馬蹄荒店雪人迹斷橋
冰瘦骨成山字霜髯作戟稜綠窓三丈日政爾夢
騰騰

代郡張氏瑞栢堂

鬱鬱何年植盤盤兀老蒼文章深篆籀忠義抱風
霜子舍占烏鵲孫枝托鳳凰主人廊廟具會見拂
雲長

過黃崖

患難驚身在龍鍾感歲新山川愁倦鳥歲月老行人
落日黃崖古東風白霽春傷心潢水北無乃久
風塵

落日逢人恐深秋動旅懷乳鷹家碧嶂饑虎嘯黃
崖此道將何適吾生尚未諧傷心墟落裏犬舐有
殘骸

咸平道中

道壞緣岡遠村流自作塘夕陽開野色秋水納山
光雨住林逾黑鳥歸天更蒼冥搜無好句淡墨寫
微茫

慶雲道中

對岸青山隔孤城碧浪開綠蕪天際合白鳥日邊
回渡口呼舟急沙頭立馬催夕烟生極浦欲上客
衣來

中秋金河感懷

金河今夜月遼水一罇同
鴈影不復北馬蹄猶向
東山川新戰血宇宙舊飄蓬
優鉢餘生事愁來醉
眼中

登巢雲樓

烽火三年戍沙沱幾戰場
自子甘薄宦與子各殊
方寒木同春色高樓傾夕陽
如聞洗兵馬更喜問
臨潢

和楊子元

紅葉如人老黃花與世疎
物華行婉晚天宇迴澄
虛山作屏風畫鴈成人字
書相逢一杯酒秋興各
何如

小雨班班落庭槐
槭槭疎秋涵山谷冷
天入水痕
虛多病難忘酒窮愁
強著書深慚靈感老
時復問
何如

松下獨酌

行人隱微逕古寺帶平岡
山勢依城斷河流入野

長樹欹枝壞道草臥壓頽墻獨酌無人共松風薦
一觴

松山道中

松漠三百里飄然一日中山長雲不斷地迴雪無
窮遠嶺貪殘照深林貯晚風烟村一迴首獨鶴下
晴空

疊翠巖

枯枿似黔突斷崖如削瓜林深自風雨地古更烟

霞脚力行將盡雲山殊未涯試窮千里目直北祭
龍沙

飛身清曠外着眼有無閒崖斷疑無地雲開更有
山鳥隨天影沒人自日邊還歸夢挾清境詩情不
得閒

帳殿臨青嶂蒼崖襍翠烟孤根盤厚地秀色入蒼
天井有四時雪巖垂萬古泉皇情非暇豫問俗到
山川

宿崔家莊

野次寒山外人家霽雨中
饑鷹蹲落照危葉顫西
風墻缺青山補橋欹白水通
豐年間好語倚杖問
衰翁

過罇水

夕陽山豁處平照大河流
漠漠雲閒樹悠悠天際
舟黃塵隨匹馬白水自雙鷗
會得閒中趣浮生半
白頭

通許道中

南征

曉逐三軍發清寒苦不禁
征驂過野店寒路出疎
林宿火留行客霜枝滑凍禽
據鞍覓閒句愁些不
成吟

莫春

自嗟中歲在不與莫春宜
非復歡娛地其如老大
時百年歸攬鏡萬事入支頤
此意無人會陶情一
賦詩

汝瓷酒罇

祕色創罇形中泓貯醪醞縮肩潛蠃蜒蟠腹漲青
寧巧琢晴嵐古圓瑳碧玉熒銀杯猶羽化風雨慎
緘局

湧雲樓雨

滿地江湖夢連陰晦朔秋雨中山似醉風外浪如
愁眼病憎黃卷心安任白頭明年一官滿誰復話
登樓

附趙秉文湧雲樓記大安二年夏四月余
來蒞平定登城樓而樂之樓枕古榆關下
建十丈旂袤以五筵廣三之二窓闥軒豁
俯瞰閭閻旁引重山複嶺之阻左挹土門
右控大鹵太行犄之羣山逸之道京師而
來歷汾晉接秦隴走雲代商旅絡繹使驛
旁午車摧馬殆日不半舍使人目寒而足
慄悽然有去國之悲臯落之山晉陽之泊

廣陽之故道井陘之故關地古天荒巖深
樹老使人心折而骨悲黯然有懷古之思
若乃烟容雨態倏忽明晦欄檻半晴野無
完塊雌蜺半空雄風千里絺綌以清郊鄺
汗泚秋空月明飛光皎楹爾屋穿漏我居
蓬瀛雪漲千山北風其寒我纒而溫爾縷
其單觴於斯詠於斯會賓友於斯其亦有
思乎古之君子內淵靜而外昭曠淵靜則

悔吝不生昭曠則不蔽於物其於居屋也
亦然窅奧之處淵如也高明之居曠如也
淵靜所以存神昭曠所以知政靜以養恬
動以應物萬變之來了然吾胸中而不惑
茲曠也祇其所以爲達也歟

窮愁

乍喜三庚伏還驚一葉涼窮愁天色少睡思雨聲
長掩卷悲興替懷人問在亡平生庾開府詩興未

能忘

何處新秋好飄蕭意欲仙作涼新雨後欲曙未明
前莎景蛩吟地松梢鶴唳天物情無好醜適意各
天然

和潘師韻

睽離三十載重此叩玄微日月雙蓬鬢乾坤一布
衣月明渦水宿秋老華峰歸不得陪仙馭浮生有
是非

和政老九日韻

數日閒齋臥體中殊不佳那知是重九但喜見黃
花矯首懷天末攜壺傍水涯琳宮題壁處醉墨字
欹斜

贈茅先生

二室神仙宅三茅道士家野人遺竹箒
劉仙編竹箒以給公
夕弟子掃松花有道能擒虎無心任踏蛇天平有
陳迹吾欲老烟霞

大雪

大雪無朝莫，衰年見未曾。
園林春浩蕩，川嶽氣憑陵。
雲慘天應漏，陽微井欲冰。
欲尋安道舍，何處一龕燈。

大雪欲平簷，黃昏氣轉嚴。
天邊迷草樹，雲外失烏蟾。
天意平高下，人情有愛嫌。
抱貪酬桂玉，樓上醉厭厭。

雪霽

黃雲霽雪威，寒日淡暉暉。
雨砌晴猶滴，風簷落更飛。
侵凌池面瘦，擁腫樹身肥。
長憶廬陵老，憂時詠鐵衣。

十月菊得深字

地偏開較晚，風勁可能禁。
雨漬金英淺，寒添紫暈深。
抱叢無晚蝶，窺蘂有貞禽。
留待飄零後，梅花約重尋。

雪

朔雲連鄭圃飛雪滿梁園
猛勢池心滅清聲竹外
繁饑鴉寒啄樹貶屨踵臨門
何以娛佳客開軒對
一罇

野菊

離離巖下菊無主混蓬茅
路斷秋光隔山明水影
交荒叢鳴蟋蟀寒葉掛蠨蛸
擬訪陶廬飲柴扉何
處敲

嶽觀

步履方壇上行吟避草芽
簷聲風拂燕池影柳蹲
鴉天入濛濛雨春歸淡淡花
遊春心未老墻外度
香車

秋雨

天邊認遙電雲際尚殘陽
雨脚夜深白濤頭曉霽
黃沙邊明鴈影林下見山光
擬盡登高興秋懷祇
自傷

手搯樺皮彈琴圖

何人聊幻巧袖裏出毫端道眼無二見心齊廢六
官煩君無耳聽寓我非指彈攏却伯牙手秋風萬
籟寒

早出新安驛

夜宿新安驛平明雪塞碛馬頭迷舊路虎跡印新
泥冰凍寒流狹天銜遠路低人稀山店遠茅屋只
聞雞

明惠皇后挽歌詞

皇明齊月象厚德配坤元惻怛憂民意勤勞毓聖
恩國風悲卷耳星緯暗軒轅喪妣人心痛哀號望

寢園

威儀文物備祖載出叢塗薄葬追三代嚴禋致九
虞仁恩遺鳳詔功德載龜趺左右重興業詩書讚

永圖

太極齊元始三光並照臨勤勞憂國念惻怛愛民
心玄鳥歌殷母思齊詠太任兩朝難儷美萬古播

徽音

階莫凋葉盡宮漏滴聲殘玉几俄遺訓龍樓罷問
安雲容愁慘戚風色動悲酸萬古餘功德煌煌玉
冊寒

疇昔占蟲夢今來歎鳳飛漢宮遺內則文母謝芳
徽永臥重泉夜空餘大練衣魏郊寧久駐會看德
陵歸

阿母瑤池去應歸海上峰寶奩空有象練幄靜無
蹤孝享嚴三廟輿儀備九龍獻陵今密邇揮淚灑
楸松

聖德高千古慈闈十萬春地維傷絕紀月彩忽韜
輪應物歸先識憂民感至仁神儀雖已闕遺範不
埃塵

膺符稱太母衍慶廣金源衣練蠲重彩躬蠶屈至
尊賜冰防病暘恤獄恐民寃孝意遵遺訓詞臣歎
永言

葛覃歌節用卷耳頌求賢遽厭人間世還爲物外
仙會觀羞湛露無復夢捫天玉座虛長樂依然夜
月懸

謙抑傳家法寬仁沃帝聰禮崇光教塔時奉孝嚴
宮皂隸恩皆及嬪妃愛悉同繞階花泣露應是怨
西風

河上

築堰分泉脉開溝斷荻芽風期占月暈水信識桃

花

早愛 河麥晴憐喚雨鳩春隨挑菜侶月趁捕魚
舟

雪中登真定閣

風月下如意寺樓高處吟城中十萬戶一雪太平
心

連雪潮退

夕陽明島寺海氣入邊城潮落青魚出泥深白鳥

行

天城山

造化搏清氣秀出天城山青松伴僧老白雲如我

閒

仙人峰

世界幾微塵古今一昏曉笑謝區中緣獨立萬物

表

摩雲峰

青山本無情白雲自來往身在浮雲中仰看浮雲
上

獨冠峰

大蝸難為兄小蝸難為弟百里見主峰眾山皆迤

邐

五芝峰

白雲如幽人出山本無期朝來抱幽石五峰成六

芝

鬱秀峰

道人西澗來衣上南山雨心知石堂烟晴峰正堪
數

泓雲泉

藹藹春雲滋巖溜滴泉乳獨留一泓碧去作人間

雨

上龍門

南北兩石門上下一靈鷲仰看蓮峰立忽見天門

透

下龍門

亂峰排鳥道一水會龍門禹力不到處猶如滄海
尊

奉命奏告山陵

祇命欵園陵俶裝事行役黃葉宿幾程青山館三
日

西山積翠氣空外拄青天飛筇不到處獨鳥冲寒

烟

山前紅樹合山頂白雲封山中有蘭若日莫聞疎

鐘

山月出未高林深鳥猶夢霜落人未知寒添覺聲

重

遊崆峒四絕

青龍洞

青龍不可見雲自洞中出為雨濟人間歸時杳無

跡

仙人橋

絕澗初無路通仙忽有橋偶攜青竹杖平步到雲

霄

翠屏山

山作屏風樣其如空翠何不遮秋塞盡空障夕陽

多

御訂全金詩增補中州集卷十三

金元好問原本

趙秉文五

春山詩意圖

何年身入畫圖傳似是三生孟浩然詩句工夫驢
背上醉鄉田地酒旗邊一川芳草綠堪染夾路杏

花紅欲然想見歸來泥樣醉却如蘸水柳三眠

春日卽事

支頤偶到野人家總把深心副物華鳥毳餘情閒
日月花心深蠹半塵沙遊絲送上風中柳亂沫分
屯水際查且共年光暫觀化直須美酒送生涯

酷暑

林鴉開味忘飛騰天地爲爐萬象蒸冰井湯鑿幾
千丈塔鈴風闕十三層夢魂正遶雲帆客畫本閒

臨雪麓僧一枕雨窓惟靜勝不須赤脚踏層冰

石枕繩牀夏簟藤慢膚終日厭歎蒸夢飛楚澤三
千里人在秦樓十二層松頂露涼時警鶴山房泉
冷獨輸僧人間膏火鑿城市世外清涼勝飲冰

機扇

犀甲龍鱗倚半空抱歸掌握自清風山精附木鬚
髯古回祿煽炎尾鬣紅何處青蠅千里外向來白
羽一揮中水邊石上應須此乞與文園病肺翁

三臺懷古

人道奸雄看似鬼奸雄我道鬼輸君身猶北面魏
基建骨入西陵漢鼎分貪與卯金成舜禹不知典
午笑桓文清漳不洗前朝惡日遶三臺送夕曛

登友雲亭

友雲飛觀鬱崔嵬落木蕭蕭聽者哀九日朱絃和
鴈斷開年黃菊費詩催淮天雨露檣千里梁地風
烟酒一杯此日此生人共醉明年重健與誰來

除夜

梅花無信報平安又聽譙門晝漏殘荒郡人烟窮
臘外上方樓閣晚雲端沉沉鳥沒天無盡漠漠烟
昏山更寒日莫數峯猶帶雪城頭霽色入欄干
龍鍾三十九年春諱說新年似諱貧醉白名堂甘
後進小坡著號似前身自憐耐辱稱居士人笑無
機似道人斷送生涯一枝足不須長物擾天真

娛暉軒

石晉地形今日眼幾人亭榭幾人詩數州山水有
窮處萬古風烟無盡時天逐南帆秋鴈遠峯遮西
望夕陽遲客來欲問忘歸意掛起僧軒君自知

馬頭山清居院

每逢佳處輒安跽及到清居半日慳曉壁撼鐘雲
離石夜泉洗鉢月搖山人能作幾時客林下都
無一箇閒不信試看題壁字明朝多是馬頭還

松聲

飛廉作意怒髯龍萬壑千巖氣象雄獨鶴夢中搖
夜月七絃徽外寄秋風石壇醮罷支筇裏天竺齋
餘隱几中想見紛紛吹子落山堂一洗耳偏聰

抹里湛酒

乍坼香泥甕釀成一鞭先到日邊城玻璃色映薔
薇露沆瀣光浮金菊英偶脫中州先酒譜賴傳後
世以詩名相如病渴焉能賦久矣吾衰畏後生

連雲島望海

壯觀天東第一遊
曉披絕島寄冥搜
烟中熊嶽隨潮沒
天際遼江入海流
地絕四維那辨樹
風來萬里忽通舟
我從析木西南境
回望中原四百州

庚申元日

一從禁苑別花塼
四度山城自作年
愁裏椒盤雙淚落
坐中歲酒幾人先
此心不動吾何敢
老去知非理固然
白髮無兒何足道
且收見在鬪尊前

送張仲山

千山飛雪白皚皚
袖裹吟鞭送客來
鬚出冰霜年貌改
眼藏狐貉語音猜
風吹陰磴魚鱗卷
日曝陽坡龜兆開
北去人烟山店遠
且煨新火煖離杯

和林卿錦波亭韻

使君興寄本翛然
愛此澄波清且漣
楊柳陰中黃鳥地
芙渠香底白鷗天
涼通簾幌風生座
露泛琴樽月滿船
相見仙裾乘一葉
恍疑太乙下雲邊

白霄雜興

黑山潢水解弓刀茅屋朝來聽伯勞萬里馬辭邊
雪苦一聲鴈拂朔雲高關山落日家何在詩酒春
風氣尚豪試上荒城望鄉國重來清鏡鑷霜毛

南園

塹水垣城斷往還青林路轉礙幽關百年樹腹通
人過四月花枝對酒閒逸馬風牛春雨草荒天老
地夕陽山金丸逐勝非吾事心在歸鴻滅沒間

翠微軒

千里風烟棟宇間地形西去接松關尊前奚霽來
朝地雲外幽燕不斷山故壘蕪城人物換斷雲落
日古今閒百年興廢人空老水自東西鳥自還

鎮國寺

靈鷲飛來處處尊綠雲細路絡城根百年樓殿倚
天末萬井風烟當寺門五月微涼清佛界六時豪
吹動祇園四山放入無多力乞與西南構一軒

七金山寺

金言卷十三
六
剗簷篆額蠹蝸涎像教塵埃閱百年殿棟猶題遼
日月圖經不載禹山川荒碑盤屈蜿蜒古壞壁參
覃罔象拳想見當時崇奉日無邊花雨散諸天

野香亭

半空欄檻倚雲根暇日登臨副一罇山上青蓮惟
見塔水邊綠樹定知村花枝低拂尋春騎杜宇頻
傷久客魂過盡芳時遊客少一軒風雨送黃昏

蘭若院

傳經蘭若歲時同繡轂珠簾處處逢花院鳥歸深
殿磬雨樓人散隔城鐘長空淡淡吞平野落日微
微見遠峯年來人自老空餘壞衲掛長松

金河寺

何處人間六月秋金河寺外水西頭坐分游客青
天幕醉倒詩仙白玉舟萬里南風雙老鬢百年心
事一沙鷗王侯螻蟻俱塵土一笑從來萬事休

趙園

佳木千章曲岸南此園閱世似飛禽地幽花晚春
兼夏山近嵐昏晴似陰溪雨斷橋愁渡水樵風吹
帽怯穿林馬頭納納沙邊路霜葉濃時憶重尋

扈蹕萬寧宮

一聲清蹕九天開白日雷霆引仗來花萼夾城通
禁籞曲江兩岸盡樓臺柳陰罅日迎雕輦荷氣分
香入酒杯遙想薰風臨水殿五絃聲裏阜民財

扈蹕琵琶嶺

曉拂朱欄滿袖風支頤冷望翠微中薄雲漏日巖
開碧淺露離花澗滴紅馬散平坡臨水聚人來盤
路到山窮子雲老大無才思懶賦長楊五柞宮

拂雲坪

萬疊雲山最上頭千官影裏侍宸游翠巖秀色來
天地黃嶺嵐光上冕旒帳殿影臨眠鹿地簫韶聲
入射熊秋翠華指日東巡狩回望中原第一州

金蓮

望金蓮五色中離宮風月滿雲龍向來菡萏香
銷盡何許薔薇露染濃秋水明邊羅襪步夕陽低
處紫金容長楊獵罷回天仗萬燭煌煌下翠峯

和王正之寄遠

人生會合少知音一榻高懸肯重尋後日相逢應
老大何時一笑共登臨三年京國塵埃夢千里故
人離別心想見詩來愁擘紙倚欄清快比風襟

甲子元日大安早朝

闕角蒼龍建斗杓衣冠萬國大安朝使臣未入分
班立殿陛將升按笏招彩殿中間瞻北極丹墀側
畔聽簫韶太初甲子天元朔萬歲常瞻玉燭調

紅梨花應制

染根日日費天工眼底梅花夢不同春色似憐啼
夜雨天恩特許醉春風袖障翡翠餘輕碧雪點胭
脂暈小紅漢主葦宮三十六溶溶和氣月明中

轅門不寐

蕭蕭傳柝月三更欹枕轅門聽鼓聲戰馬不肥淮
甸草征人愁望歷陽城兵戈荏苒音書絕行李蕭
條蟣蝨生早晚樓船下揚子滿天風雨洗蠻荆

寄懷

不問山林與市朝大都鵬鷃各逍遙歸心老去投
林鳥壯志春來挂壁昭聖處工夫惟易可閒中日
月以琴消十年鏡裏功名事白髮年來漸不饒

賦雪和張子野巡字韻

翰林風骨玉爲神天遣簷花送酒巡侍從驂騑應
白鳳神仙官府不紅塵懸知頰尾風流舊不及鼈
頭句法新天上玉堂誰得見風光袞袞筆頭春

楊祕監畫高士過關圖

三生自是竹林遊寫出荒寒意外愁世事盡如翻
著襪人生剛笑倒騎牛關山風月詩千首富貴豪
華土一丘獨有文章磨不得至今圖畫想風流

重陽後雪寄馬柔克

朝來飛雪白糝糊城郭山川入畫圖一色乾坤還
太素萬家樓閣化清都狐裘貂帽將軍騎金帳羊
羔太尉妹何似吾家正清絕曉窓吟撚凍髭鬚

靜陽道中

路轉山腰步步迷高林淺水下回溪蕎花釀蜜蜂
貪腹栢葉儲香麝養臍不覺困來尋短步偶逢佳
處入新題何時更到園林寺看徧峯巒處處低

題郝運使榮歸堂

翰墨聲名四十年歸來還作地行仙柴桑問路陶
元亮洛社休官白樂天拄杖扶兒還客拜畫圖繪
老聽人傳窮秋雨霽陂田出想見騎驢興渺然

遊却家樂

山崦人家半夕陽倚墻爭看騎紅妝野泉自入他
州界古碣猶存舊姓鄉蛇出廟孺神古柳牛尋沙
灘憩柔柔蟬聲抵死催歸騎辜負亭陰一枕涼
水際林間杖履香綸巾野服道家粧婦姑辮纒欣

同社翁仲扶筇不出鄉拜跪使君嗟老大逢迎地
主問耕桑今秋一飽天難必且快新苗雨後涼

題近侍局使聚扇

早朝攜入紫微宮日用都歸掌握中運動樞機真
有道卷藏懷袖不言功宸庭永日更番暇水殿微
涼侍宴終願以微軀奉清燕仁聲宣播舜絃風

張清獻公慶八十壽

富貴康寧壽八旬明時乞得自由身宦途班列聯

三事家法中朝第一人疏傳未歸東海郡白公獨
享洛城春籬金換得傳經業留與立成贊化鈞

上方

山近西臺易夕烟東臺占得夕陽偏貪看歸鳥過
林隙不覺奇峯墮眼前土竈夜燒松葉火石盆曉
漱菊花泉丹梯橫絕青山路勸子先參鳥道禪

題右丞畫荷蓀圖

杏花菖葉雨聲春甘作明時荷蓀身只道烏鴉猶

父子豈知螻蟻亦君臣
杖頭明月挑周器
松下衣冠自舜民
好在丹青王右轄
解迴枯槁入陶鈞

送月上人赴少林

隻臂伽黎不作難
將心到處遣人安
瓶離汴水秋風冷
錫入嵩峯夜月寒
篋裏贈詩更雨曬
囊中施鉢對風餐
心知擬就東林宿
已向林梢薦剝竿

登定安閣

翬飛高閣迴凌虛
中有盤盤一塔孤
千里河山隨指顧
諸天日月遶彌盧
神超罔像遺身世
眼入蒼茫一有無
便欲乘風遊汗漫
幡然回首念南都

許州襄城縣進嘉禾合穎應制

襄城城下壤歌傳
驛奏嘉禾到日邊
穎合周王新雨露
畝分黃帝舊山川
太平氣象聯珠琲
明德馨香列豆籩
萬國和同歸帝治
古書願獻補遺編

陳州進黃鸚鵡應制

隴鳥明時亦效祥
天教合侍赭袍黃
九重城裏駢

鶯舌百子池邊借鵲裳
夜臂翠簾條脫市春籠珠
殿荔枝香紫宸朝退鳴笳遠
偷學山稱萬歲觴

贈磨鏡李先生

自笑年來白髮公
丹砂不肯藉顏紅
分無海上三山藥
來訪人間百歲翁
黃瀆何曾浣明月
青天元不礙冥鴻
何時相約丹元子
便欲因之乘曉風

記夢

六年京國鬢塵黃
一望家山一斷腸
病後始知謀

退晚夢中猶記和詩忙
風來竹裏娟娟好
水過花

間冉冉香

夢句

學道無成還自笑
人生習氣果難

忘

登天壽閣

人間赤日無處避
天上雲居卽寶坊
鳥飛無礙長空濶
人意自生高閣涼
風來爲作不請友
午夢經到無何鄉
黃昏索馬出門去
猶望東華塵土黃

和劉雲卿

屏山歿後使人悲此外交親我與雷千里老懷何
日寫一生笑口幾回開心知契濶留陳土將復登
臨上吹臺目極天低鴈回處西風忽送好詩來

和種竹

君家種竹五七箇我亦近栽三數竿兩地平分風
月破大家留待雪霜看土膏生色葉猶卷客枕夢
回聲已寒見此又思君子面何時相對倚欄干

送宋飛卿

雄豪兩妙秀而文不獨吾云人亦云賀監早知仙

李白薛宣那得吏朱雲秋風汴水傷今別明日邠

岐與子分瘦李

之純

髯雷

希顏

隔存歿只愁詩壘

不能軍

未能免俗聊從宦遙望孤雲憶舊廬不樂徑歸真
吏隱得閒隨分寄僧居開山牢落三年夢行李蕭
條一束書想見蓮花峯下過路人遙指倒騎驢

至日次劉雲卿韻

此生天地一陳人百歲三分過二分老去光陰空
惜日愁來世事獨看雲靜中剝復觀消長身外榮
枯任糾紛猶有憂時心未已臥聽兒誦戰場文

百五日獨遊西園

西園啓鑰起芳塵滿眼風光不屬春樓閣人非空
似舊溪山歲久却成真斷橋沒板橫斜艇古木欹
垣礙去輪老去搜詩厭雕斲晚風吹水白鱗鱗

題王摩詰畫明皇劍閣圖

劍閣森危隔錦官雲間棧路細盤盤天迴日馭長
安遠雨滴鈴聲蜀道難當日六車同駐馬他時萬
里獨回鑿傷心凝碧池頭句有底工夫作畫看

和欽止河中卽事

鸛鵲樓前一望時長河寂寞送斜暉人歌人笑幾
興廢年去年來今是非寒雨渡頭人跡斷秋風汾
水鴈來稀千村萬落生烟靄更許砧聲莫擣衣

弔袁用之

卜築中條四十秋安排佳處近休休
隱居境爲王官勝仙伯名因少室留
架上殘書灰燼冷囊中妙藥鬼神偷
傷心天柱峯頭月曾照先生杖履遊

雪意

門巷蕭條日易曛豆稽灰欲落紅雲
眼花淡淡初疑見耳重蕭蕭竟不聞
便可一盃平體粟不須六出點衣紋
慙勤急遣蓬萊使探到梅花破幾分

栗

漁陽上谷晚風寒秋入霜林栗玉乾
未析櫻欄封萬殼乍分混沌出雙丸
賓朋宴罷煨秋熟兒女燈前爆夜闌
千樹侯封等塵土且隨園芋勸加餐

憶橙

悵望天涯驛騎塵政須玉甲破芳新
可憐虛度梅梢月無計相倍竹葉春
三月手香頻入夢一年秋好不關身
快須準備新詩句儻有金苞贈故人

射

眼花百步透林寒抵死嗔人守九關只道草中藏
白額豈知世上有黃閒才聞父老愁三害倏見熊
羆寐一班寄謝咸陽笑黃犬何如霧豹隱南山

冬至

天時人事不難量消盡羣陰又一陽千里家山憑
夢到數莖白髮爲愁長老來度日惟經卷病後關
心祇藥方六十之年今過五不須苦死問行藏

菊

水冷雲疎木葉黃遶籬目送鴈南翔酒傾桑落林
廬靜秋入騷人齒頰香人惜後期霑雨露天教晚
節傲風霜憑誰寄語陶元亮不爲南山興自長
西風吹葉靜千林獨有幽香伴苦吟細葉宮槐舒
碧皺小花佛頂暈黃深誰憐細雨情何限可思清
霜瘦不禁寄語兒曹莫輕折重陽留待副孤斟

九月十一日夜對月

無花無酒過重陽轉覺閒居興味長明月豈隨人

薄厚黃花不逐世炎涼
閏年節晚初過夜老境衾
寒知有霜清境喚迴蝴蝶
夢起尋竹影據胡牀

答趙慶之節使

故人別後定何如
春鴈來時忽寄書
壯歲從軍幾人在
老來分守五年餘
掛冠無計追弘景
襍被何時從魏舒
遙想西川賢父老
瓜疇閒伴故侯鉏

題劉萊州像

當年二老趙張儔

王脩然知府焦明鏡運使

獨許

先生第一流異政曾聞山鬼伏
直聲須問古人求
從來走卒知司馬到處兒童說
細侯惆悵當年舊
遊處羊曇不肯過西州

九日會極目亭

孤亭高壓冷雲堆
九日登臨貰酒杯
魏國河山殘照在
梁王臺殿野花開
鷗從白水明邊沒
鴈向青天盡處回
未必龍山如此會
座中三館盡英才

再和

秋興高於灑瀨堆秋光併入阮公盃霜凋蒲劍三
稜折雨裂荷衣十字開北鴈遠浮梁水動南雲低
抱楚天回前年此日登高會點檢唯無短李才

謂

屏山

過楊太尉墳

道傍古塚入荒榛下馬摩挲漢八分誰謂皇天無
老眼却令大鳥泣孤墳獨攜一盞霜風酒一酌三
峯日莫雲李杜就誅鉤黨起可能天下獨傷君

過邠州

地靈物秀古稱雄前有汾陽後范公千古山川形
勝地兩朝人物畫圖中一家忠厚餘風化七月蠶
桑詠女功誰識聖賢遺意在黍離篇末繼豳風
遙看涇水遶城流下盡坡陀始見州歲莫簡書催
出塞天寒風雪送行舟坡田井井龜圖畫山路盤
盤篆印繆更欲慇懃訪陳迹夜深燈火伴牢愁

過慶陽

地形占得古金湯感嘆當時古戰場父子一家三
范帥功名異代兩汾陽四山帶郭環天險二水分
流會女墻想見公堂無一事臨川閣上日飛觴

秋雨

十月秋霖不出門門前流水似江村墻頭新竹大
於母砌下老桐今有孫澤鴈背飛驚吹急濠魚逆
上避河渾秋風未得乘槎便擬控扶搖北海鷗

白塔

松林橫截東南野蘭若斜連子午莊平楚風烟開
鄠杜斷碑歲月自隋唐樓頭山入詩人座砌下泉
分衲子房更欲秦川窮勝槩却從高塔望雲陽

過石氏園

樂天故居

石氏園亭竹一圍眼前勝事只心知幽禽有語能
留客流水無情自入池客裏歲華將盡日梅邊春
信獨來時醉吟吟後無吟者又得閒閒一首詩

上巳遊西園分韻得蘭字與楊禮部攜同院

諸公賦

相逢草草卽盃盤誰識吾曹箇裏歡燕蹴簷花墮
茵席魚搖波日動欄干無窮照影溪溪柳不住吹
香畹畹蘭已屬清明連上巳更容飛蓋接鷓鸞
跨鳳騎麟玉筍班蹇驢不作杜陵酸已煩蠶紙書
陳迹更許仙舟泛碧瀾酒令致師嚴細柳詩朋麀
戰劇臯蘭遨頭却返瀛洲去夢覺揚州鶴背寬

挽劉雲卿

人物於今嘆渺然如君才德幾人全忠言唐介初
還闕道學東萊不假年黃壤苦埋經世志青氈未
了讀書緣西園酬唱空陳迹淚灑南風襍素牋

楊尚書宮直雪作擬應制作詩某時在暇聞
而和之

霰雪霏霏點玉英玉堂鈴索悄寒生也應天上多
珂葉無賴人間有化城兔苑因之賢者樂羊羔加
以聖之清吾曹安預籌邊事且及新年賀太平

全金詩卷十三
三
黃昏陡覺悄寒生漏澀銅壺第幾更未放六花齊
苑樹先留半月抹宮城一陶風俗還純素盡領乾
坤入太清應似上方觀下界放教雙眼一時明

二月見梅花

不應開處避嚴冬無賴春寒雪尚封縱使風霜欺
爾瘦可能桃李爲君容龐眉都尉嗟何晚飛騎將
軍嘆不逢畢竟榮枯無定在此花勸汝倒金鍾

春寒花較遲

吟懷長恨負芳時及至春來雪尚滋榆莢半含椒
粒色柳條未變麴塵絲墻陰更覺花開晚水冷應
知鴈到遲慚愧蓬萊老仙伯已迴和氣入新詩

殘梅

寒梅不作白頭新相對依依似故人要伴賓鴻并
社燕未隨流水與紅塵空枝擬折猶堪嗅殘蕊重
看不厭頻自是東皇催鼎食無情風雨不關春

杏花

香傳微雨隔簾櫳十載航船不負公愁見餘春紛
雪白且看初日眩霞紅兩株副使鶯吟裏一色新
郎馬足中投老安能知許事一鞭農事趁春風

此近體字樣詩
非詩也悚愧

慶學士叔獻七十壽

乞得閒身七十餘知幾初不爲鱸魚胸中幸有平
邊策林下聊觀養性書收拾雲山歸蠟屐卷藏事
業入藍輿君臣撫髀思頗牧未許先生作隱居

小築龍潭德不孤盧鴻新有草堂圖四朝人物今
誰在二老風流與我俱把酒笑談猶解醉上山筋
力不須扶文章不逐年齡改能爲開興作頌無

訪天寧周老

敝策羸童負束書清晨渺渺獨騎驢乍辭天上尚
書履來訪雲閒大士居覽鏡年年非復我照溪處
處得逢渠從今莫訝經過數乞得閒身頗自如

春遊

草荒一徑抱村斜日莫初歸拜掃車猶有饑鴉來
攫肉覘人飛下杜梨花

題扇頭

文書勾引黑甜鄉倦枕拋書午夢長夢裏棋聲驚
雨雹覺來窓隙有斜陽

平湖戲鴨圖

平湖飛下蹙雙紋翻動江南水底雲盡日自來還
自去塵埃滿眼不如君

正覺院

齋時一鉢僧上堂履聲如水度秋窓秋陽滿地槐
陰薄幽鳥飛來施食幢

登嵩頂

危躡嵩山頂上來五髯龍對八仙臺不知眼界濶
多少直盡黃河一曲迴

少林

只麼西來坐面墻更無一法副神光少林自有吹

毛物三十六峯如劍鋸

石樓

月約風期屢往還水聲山色石樓閒大家也入香山去那箇心如白傅閒

二五二

二二二

御訂全金詩增補中州集卷十四

金元好問原本

趙秉文六

嵩山道中

為愛青山懶著鞭吟詩時作鶴頭偏驀然得句驚飛鳥樸簌巖花墮馬前

屋頭山色靜無埃竹裏柴門水際開驚怪籬中犬
迎吠有人知自碧嵩來

題南城樓

樓上遙看郊外村不須騎馬坐平分人家應在青
山外時有歸牛下白雲

香巖寺壁

一夕秋風變素商蕭蕭雲物換新涼片雲不作前
溪雨飛過高城有底忙

題扇頭

魏三句裏數聲鶻秦七詞中萬點鴉好在團團明
月底一彎流水幾人家

三學院對月

何年覲佛 天子各以寶花樓閣俱爲問上方銀
世界不知有此夜寒無

祕魔巖

鐵鎖關藏五百龍文殊遊戲作神通山僧要辦金

剛眼莫謂魚鰕在此中

回春谷

冰崖雪柱道家谷榜回春事已夸却恐陽和在
泉底未春先發忍冬花

登萬聖閣

中州之山臺山高遍尋五頂無乃勞老去看山無
脚力直憑一閣了秋毫

馬頭

天外亂山圍曠野水邊孤塔背層城馬頭才抹桑
乾路愁見行人問去程

趙橋望

天垂曠野初疑合地轉深巖忽似窮偶向高崖聞
笑語寒春一帶夕陽中

漁陽道中

盤山曾藉上方眠落日蒼蒼響石泉夜半峯頭聽
鳴鹿半崖松子落堦前

達北京

小車日日碾征塵臥卽看書坐欠伸露宿風餐二
千里青山無處不隨人

龍山怪松

自笑書生骨相窮倒騎驢看兩三峯天東稍喜無
碑讀踏雪還來看怪松

東京見梅

二月天東凍未蘇梅花市骨也清臞一枝萼綠來

千里爲問東君管得無

遼東

幾家籬落枕江邊樹外秋明水底天日莫沙禽忽
驚起一痕冲破浪花圓

北都雪望

千山雪盡出樵車一逕雲移去似蛇小屋平頭虛
落裏炊烟起處是人家

北都小雪

全金詩卷十四
四
邊城小雪試年華
烟冷貔貅十萬家
探使不來人
半醉將軍氈帳卓平沙

襲香亭

小橋虹影截波光
面面荷花鏡裏粧
風月要知無
盡藏一亭分作兩亭香
黃堂公退吏人稀
露下西溪鶴未知
一榻清香無
著處曉風殘月獨來時

錦波亭

柳影移隄步晚涼
清溪放閘水泱泱
胸中經緯天
機錦間却小亭
風露香

靈感寺

斜廊深院斷人行
雪聚松中立鳥清
僧臘數殘門
乍啓驚飛諍語獨
含情

青青隱隱入烟微
一日看山坐水涯
何事晚來風
截斷偶看白鳥過
林時

雞鳴山下橋

兩山相對翠屏開一水中流礙石迴橋北橋南路
分處紅塵一騎日邊來

和舜元雜詩

瘦馬龍鍾兩鬢華敲門避雨野人家門前籬落猶
懸路十里晚風吹斷霞

三五殘星闕角東淡黃楊柳月明中貪看稚子收
殘葉駐馬天街滿袖風

聖安小集

松軒却扇風仍好苔迳無花雨亦香門外市聲塵
午枕老僧元不下禪牀

和子約立春

唐虞禮樂歲元新齊魯中書有大臣泰定三年調
玉燭衣冠萬國拜王春

二青圖

大青天驥之雲仍小青八尺猶龍騰三十年來無
汗馬不將遺像鑄興陵

古北口

幾家墟落兵戈外
數畝荒田谷澗中
日莫圍場來野鹿
令人長憶筆頭公

撫州

蕭寺金風動剝竿
西城北斗挂欄干
一蟲不響夜更靜
片月未高山已寒
燕賜城邊春草生
野狐嶺外斷人行
沙平草遠望不盡
日莫惟有牛羊聲

北苑寓直

柳外宮牆粉一圍
飛塵障面倦斜暉
瀟瀟幾點蓮塘雨
曾上詩人下直衣

玉堂

玉堂看到午陰移
日薄春閒下直遲
悞喜交番旗脚轉
隔牆送過小桃枝

西溪

山垠西北塵沙少
水際東南風月寬
盡日朱門人

不到鳧鷖引子傍欄干

過邯鄲

十五年來黍一炊叢臺重覓舊題詩而今馬上行人老不似當初過趙時

臨洛

聰山洛水送還迎世事浮雲幾變更白髮重來相識盡逢人欲問小時名

真際栢

趙州東院庭前栢二百年來屈鐵柯莫怪兩株纏欲死後來禪客葛藤多

滹沱

滹沱一箭截天來六月砮雷打土崖一夜北風吹岸柳直從中渡撻船迴

涑陽道中

石頭犖确水縱橫人在青山影裏行忽悟過溪驚笑語斷崖茅屋莫春聲

昌平狄梁公廟

力扶滄海將頽日
目送西山不盡雲
一邑豈能占
惠愛至今天下不名君

靈峯院

天門劃斷兩崖青
拄杖靈峯頂上行
一片白雲巖
下起不教眼力盡東溟

燕

宦遊憐我食官倉
贏得青青兩鬢蒼
不會無情雙

燕子南來北去爲誰忙

湧雲樓雨

片雲頭上一聲雷
欲到冠山風引回
窓外忽傳林
葉響坐看飛雨入樓來

簾雨風斜不上鈎
欄干吹濕怕人愁
雷聲驅雨東
山去留下斜陽恰半樓

題閭立本職貢圖臨本

周王職貢朝萬邦
右相丹青古無雙
好本不應天

下獨解如明月印千江

金犀勢面覘天庭王會圖中見典刑已了宣威沙
漠事更煩右相寫丹青

墨梅

墨師不作胭脂面却恐傍人嫌我真相逢莫道不
相識夏馥從來琢玉人

香山

山秀薰人欲破齋臨行別語更徘徊筆頭滴下烟

嵐句知是香山境裏來

夏日

樹木交陰鳥自呼蘧蘧殘夢破華胥虛簷一道風
如水展盡牀頭幾葉書

太寧吟詩臺

雨中

易州山水甲天下一日太寧如死灰山意似羞人
識面雨昏丞相賦詩臺

樓上

樓頭四面好風生下與遙山一樣平睡起紗幮欹
枕處恰如水底看雲行
山城過雨恰衣單清曉樓頭六月寒却喚奚奴添
半臂要乘涼氣倚欄干

登晉陽閣

坡陀勢盡晉川開一線汾河掌上來斜日西風倚
高閣白鳥飛過天門回

中山會故人

三十二年役夢魂故人老盡一身存燈前細雨當
時話別後相思誰與論

下直

綠槐影裏鳥呼風退食涼生襟袖中滿地綠苔承
步障楸花無蒂落深宮

潭上

倒影花枝照水明三三五五岸邊行今年潭上遊
人少不是東風也世情

日斜飛盡往來塵爲怕春愁戀酒樽醉裏不知歸
去晚 聲留著 華門

宿王佐宅

鞍山栢水事茫茫猶記同遊宿上方老大重尋窓
下宿殘經挂壁故人亡

燕子圖

一別天涯十見春重來白髮一番新心知話盡春
愁處相對依依如故人

祝爾區區萬里身錦書回寄莫辭頻而今塞北看
雙翼多少中原失意人

交親消息兩何如滿眼兵戈不得書爲問南來新
燕子銜泥曾復到吾廬

送人之河中

功名蟻穴夢南柯投老空門不較多試看鐵牛無
用處橫身終古負黃河

題李平夫畫黃山蹇驢詩圖

浮光林杪水參差
意想先生得句時
千古黃山山下路
蹇驢不是少人騎

三十年前濟水東
詩中曾識蹇驢翁
而今畫出推敲勢
却恐相逢是夢中

中秋日郊外遇雨

斜風吹雨水生寒
荷蓋傾珠下芡盤
驚起鷺鷥眠不得
冲烟飛過蓼花灘

登定安閣

春風吹袖著欄干
薄霧初收雪未殘
擬折梅花遮遠目
愁看直北是長安

滎陽古槐

滎陽縣東千古槐
人言曾見漢朝來
不知幾覺南柯夢
直至如今喚不回

新安道中

草根啾唧候蟲鳴
月黑山腰信馬行
夾路水聲長在耳
以下闕

遊華山

我與青山有舊盟
淡雲微雨忽渝平
朝來自獻三峯絕
真令山神不世情
仙人仙去有仙掌
袖中擲下青芙蓉
遺與楊羲書一紙
暫留笙鶴駐中峯
玉龜山下古仙真
許我天台一化身
擬把嶽蓮騎白鶴
下看浮世幾揚塵

河上公廟

河上丈人忘姓名
一編道德了一生
時來河上觀物化
投醪欲變黃河清

稠桑谷遇雨

窮秋雨渡稠桑谷
馬滑還經險路過
騎上小山三十里
天教衝雨看黃河

濟源四絕

歌管年年樂太平
而今鉦鼓替歡聲
裴公祠下無窮水
好乞餘波爲洗兵

全金詩卷十四
祠前繚繞無窮水樹杪參差不盡山極目水窮山
盡處天台猶在白雲間
樹映樓臺水映空溪容林意雨溶溶夏山如醉無
人畫遠處微茫近處濃
穆穆雲木曉相參寺枕龍蟠十頃潭一徑通幽竹
深處居人指似侍中庵

山行四絕

終日看雲不忍還馬蹄犂确兩山間雨聲欲到詩

人耳雲氣先濛一半山

漠漠青田鷺啄苔背人飛去又飛回青山影裏銜
青稻知自濟源枋口來

樹根繫棧水淪漪雨裏看山也大奇不見文公陳
迹在摩挲苔壁認題詩

玉柱峯前紫翠堆道人架竹引泉來穿雲絡石無
人見下赴龍門作怒雷

一雨

遙望叢林一塔孤
蹇驢日轉古城隅
夜來一雨添新漲
潑灑灘頭漸欲無

和陽尚書之美韻

河南夫子兩程子
要與洙泗繼後塵
濂溪先生爲張本
舞雩風裏浴沂春

東萊兩本不朽計
讀書原委有本因
傷哉絕筆大事記
讀經未了已亡身

諸公辨論助怪驚
削去訓傳非人情
文公至正本

無我吾道初如日月明

漢儒俗學欺盲聾
獨有一士超樊籠
君家子雲晚治易
聖人門戶見重重

題劉德溫畫湖山豐夏橫幅

聞道神仙郭恕先
曾將清夏畫湖山
而今筆墨歸天上
時許劉郎見一班

湖山清夏不應豐
一逕林陰水石中
六月涼生青蒻底
釣魚船上一絲風

風來山脚水淪漣林影參差舞鏡天袖裏長安遮
日手綠陰多處弄潺湲

遠處微茫近處濃岸容林意兩溶溶夏山如醉無
人畫更倩劉郎作幾峯

與濟源
詩少同

題東坡畫古栢怪石圖三首

荒山老栢枿擁腫相伴醜石反成妍有人披圖笑
領似不材如我終天年

人生散材如散木槁死深山病亦奇放出參天一
千尺安用荒藤纏繞爲

東坡戲墨作樹石筆勢海上驅風濤畫師所難公
所易未必此圖如此高

雪望

吹面風來受雪寒寶花樓閣五雲端船移忽破瓊
瑤影丹鳳橋邊駐馬看

蟬

薄薄秋雲兩翼輕淤泥脫迹便恢聲可能枵腹涼

陰底受盡人間風露清

三蘇帖

他年鴻鴈各分飛
風雨蕭蕭有所思
猶記讀書懷
遠驛夜深燈火對牀時

君家一日會三蘇
翰墨人間今古無
時向明窓展
橫幅不須更寫德星圖

宿朱家寺

撤幕風來遠更清
窓閒野曠見雲生
夜深古殿無

燈燭畫壁時因掣電明

金水河

金水河邊駐馬時
燕春閣外夕陽微
舊時同樂園
前水曾照寒鴉幾度歸

晚登太史臺

雲鏤殘陽一線金
西風吹雨破層陰
歸鴉怪得紅
翻背返照依依在遠林

市橋

市橋落日與坡平返照前灣別舸明不覺城頭來
暝色回看天際莫烟生

管幼安濯足圖

道喪何人識重輕白頭不作魏公卿滄浪濯足知
君意濁水那能浼我清

龐才卿畫長江圖

青山隱隱水悠悠何處長江是盡頭欸乃一聲人
不見忽從天際下歸舟

淨安寺紫蠟梅

倩誰傳語玉林神莫以時宜鬪斬新只是舊時黃
面老而今現作紫金身

題移刺右丞畫雙鹿

忘言老人畫雙鹿筆力不減東丹王右相丹青乃
餘事向來勲業扶明昌

當年扈從直長楊想見秋山檨葉黃沙外小灘圓
似月眼明雙鹿噉斜陽

坡陽歸隱圖

年過六表尚蹉跎奈此坡陽歸隱何不是不歸歸
未得家山雖好虎狼多

九日繁臺寺

九日登臨一散懷繁臺寺裏插花迴空明衣上波
光動知是扁舟泛月來

道傍古槐

虬枝盤屈尚百尺不肯爲人光棟梁六月行人汗

如洗尚能於世作清涼

昭君出塞圖

無情漢月解隨人羞向天涯照妾身聞道將軍侯
萬戶已將功業上麒麟

子卿歸漢圖

節毛落盡始歸來白髮龍鍾老可哀猶勝生降不
歸漢將軍空有望鄉臺

龐才卿畫春山歸隱圖

了無車馬到山家門外東風掃落花春入山間人
不見無時無處不烟霞

遊上清宮

陰陰垂柳淨朝暉城郭山林果是非步繞仙壇香
露濕紫玫瑰刺胃人衣
醮罷琳宮日更長坐看旛影午悠揚幽人喚起青
童睡苔徑掃花筠箒香

細細薰風淡淡陰過雲拋雨上花心黃鶯渴味沾

微潤飛上高枝作好音

細雨薰風未熟梅仙禽啄實下莓苔夏芳將盡無
多景紅白葵花相背開

中牟陽冰篆

龍蛇起陸蟲蝕木商盤周鼓秦刻餘中牟三異今
則四斷碑殘缺陽冰書

過楊太尉墳

直道從來自不容斷碑千載尚塵封潼關關下墳

三尺清節高於太華峯

過長安

漢苑秦宮半夕陽
年年春色管興亡
灞橋折盡青
青柳不爲行人也
斷腸

茂陵玉盃苔痕土
魏帝金盤月
津獨有乾陵陵

上栢年來風雨不能神

草堂

幾家籬落掩柴關
盡在浮嵐湧翠間
稻隴明邊通

白水竹梢缺處補青山

過咸陽

獨立橋邊望白雲
摩挲古塚石麒麟
千秋萬古功名骨
盡作咸陽原上塵

上林池籞鎖芳塵
直抵南山不屬人
世上千年陵谷變
千村桑柘鶉鴝春

題東坡與佛印帖

魯公食粥已數月
蘇子探囊無一錢
身後胡椒八

百斛爾曹堪笑亦堪憐

呼羣鳴鹿

麋班剝落錯古錦麋角輪困生肉芝
呦呦誰見羣呼態憶在秋山扈從時

露林楓葉動秋山誰道呦呦物性閒
同類呼羣更媒禍世閒何處不黃閒

五嶽觀

瀏瀏清風下曲阿亭亭午影轉庭柯
簾虛不捲通

明處時有流鶯趁蝶過

夜

悄悄小雨一燈熒猶記靈宮夜叩扇
繞樹驚鳥棲不定踏翻栢子落堦庭

曉

一聲鷓鴣喚年芳底事驚回蝶夢長
獨倚欄干梳白髮滿襟清快曉風涼

莫

移牀坐到晚涼時
手弄清泉似小兒
古觀無人蒼栢暗
偶看宿鳥莫投枝

荔支圖

雨滴鈴聲蜀道長
都緣一曲荔支香
宣和無限丹青手
好畫當年花石綱

栽梅

滿車飽載梅花供
車聲幽幽不成弄
月落參橫畫角哀
橫眠正作梅花夢

鴻溝

山川依舊霸圖空
楚漢分溝一映中
金翅鳥王分海立
却應筦爾笑英雄

遊崆峒四絕

西隣鳥鼠北朝那
涇水東流入大河
一上參雲亭上望
山川滿目夕陽多
金湯形勝滿秦中
戰鼓驚飛北塞鴻
爲向崆峒山試道
可能高枕聽松風

斷碑零落任苔封想像當時問道宮
烟鎖洞天三十六時人空禮白雲中

萬松聲裏莫濤寒盡在參雲一望閒
只欠懸流二千尺天風吹下翠屏山

題東巖道人讀書堂

裕之先大夫讀書於此東巖其自號也

山頭佛屋五三閒山勢相連石嶺關
名字不妨從我改更稱元子讀書山

哀李平父

平父能詩善畫與予爲狹友

妙畫清詩絕點塵丹青才了已無身
釣臺卽是西州路長使羊曇淚滿巾

洮石硯

何年洮石鳴頭綠磨研來伴中書公
乞與玉堂揮翰手便應草檄係西戎

跋黃華墨竹

老可能爲竹寫真東坡解與竹傳神墨君有語君
知否須信黃華是可人

淡墨閒臨謝女真蕭然林下自風神世閒亦有丹
青手只解尋常寫市人

閏八月十八日會同館諸公同賦絕句五首
一年十二度圓月反覺中秋此夜偏天意自憐風
露爽更教明月十三圓

閏年都未有新霜探藉秋花十日香徑約同僚同

一醉有花有酒卽重陽

太平勝事古難并且盡清歡伴醉醒座中少年三
館秀也知傍有老人星

老去追歡強不能少時思酒似癡蠅佩刀左右更
相笑我已年來絕愛憎

賓主相忘閒濁清坐中談笑雜歌聲道人嘿坐無
分別總是秋風萬籟鳴

馬上見桃花

全金言卷十四
三
可憐馬上逢春色不得明窓貯石瓶祇恐東風易
零落兔葵燕麥又青青

列子廟

天祿讐書已斷編枉將放蕩雜真筌如何得似東
臯子刪却楊朱力命篇
東土西天一幻緣先生古佛豈其仙僂蓬指處無
生死勘破蠲體未兆前

翠微寺

南山常愛退之詩未說雲烟潤色之要見山光如
潑黛更須留待雨晴時

南山深鎖翠微宮寺在山南十里東祇怪朝來衫
袖濕不知身在翠微中

宿索水

楚漢相隨京索閒路人指點舊河關英雄成敗一
丘土雲自高飛水自閒

平泉店逢夏使

穹廬毳服異華風
馬上相逢一笑同
贈我何勞繞
朝策賀闌千里已胸中

莫春用寒字韻

柳陰彩檻繫朱欄
樓外鞦韆搭畫杆
被襖人歸池館靜
吹花風急皺波寒
一年芳物已闌珊
年少春愁爲牡丹
村落人家雨前後
蓬窓罩紙護蠶寒

初聞鴈

囑爾南來新鴈群
封書好寄未歸人
天涯憔悴多風雪
回首中原又一春

宿遂初園

病身三日園亭主
自慶還須把一盃
猶勝西隣王學士
金門到老不曾來

別春

年年春去歸何處
今日須爲別一番
把酒問花花不語
夜來風雨淚珊珊

全金詩卷十四
三
附圖繪寶鑑趙秉文畫梅花竹石筆力雄健命意高古

附庶齋老學叢談金朝學士趙秉文使西夏中途聞夏主殂而回楊尚書之美以詩戲之云中朝人物謫仙才金節煌煌使夏臺得句逢人唾珠玉揮毫落紙散瓊瑰一封書貸揚州牧半夜雷轟薦福碑窮達書生畧相似滿頭風雪却回來

附元好問趙閒閒真贊云周旋於王廣道宗平叔之間而獨能紹聖學之絕業歛迹於蔡無可黨竹溪之後而竟推爲斯文之主盟不立崖岸之謂和不置町畦之謂誠不變燥濕之謂定不汙泥滓之謂清藹然溫粹見於丹青雖無老成人尚有典型鳳衰無周龍移啓魏殄瘁攸屬古爲悲歛人知爲五朝之老臣不知其爲中國百年之

元氣

御訂全金詩增補中州集卷十五

金元好問原本

名家十二人

蔡太常珪 四十六首

珪字正甫大丞相松年之子七歲賦菊詩
語意驚人日授數千言天德三年進士擢

全金詩卷十五
第後不赴選調求未見書讀之其辨博爲
天下第一歷澄州軍事判官三河簿正隆
三年銅禁行官得三代以來鼎鐘彝器無
慮千數禮部官以正甫博物且識古文奇
字辟爲編類官丁父憂起復翰林修撰同
知制誥改戶部員外郎太常丞朝廷稽古
禮文之事取其議論爲多大定十四年由
禮部郎中出守濰州道卒有續歐陽文忠

公集古錄金石遺文六十卷古器類編三
十卷補南北史志書六十卷水經補亡四
十篇晉陽志十二卷金石遺文跋尾一十
卷燕王墓辨一卷傳於世國初文士如宇
文大學蔡丞相吳深州之等不可不謂之
豪傑之士然皆宋儒難以國朝文派論之
故斷自正甫爲正傳之宗党竹谿次之禮
部閒閒公又次之自蕭戶部真卿倡此論

天下迄今無異議云

補金史兩燕王墓舊在中都東城外海陵
廣京城圍墓在東城內前嘗有盜發其墓
大定九年詔改葬於城外俗傳六國時燕
王及太子丹之葬及啓壙其東墓之柩題
其端曰燕靈王舊舊古柩字通用乃西漢
高祖子劉建葬也其西墓蓋燕康王劉嘉
之葬也珪作兩燕王墓辨據葬名物款刻

甚詳

野鷹來

南山有奇鷹寘穴千仞山網羅雖欲施藤石不可
攀鷹朝飛聳肩下視平蕪低健狐躍兔藏何遲鷹
莫來腹內一飽精神開招呼不上劉表臺錦衣少
年莫留意饑飽不能隨爾輩

撞冰行

船頭傅鐵橫長錐十五五張黃旗百夫袖手畧

無用舟過理棹徐徐歸吳儂笑向吾曹說昔歲江
行苦風雪楊槌啓路夜撞冰手皮半逐冰皮裂今
年窮臘波溶溶安流東下閒篙工江東賈客藉餘
潤貞元使者如春風

讀史

夏氏不無釁作孽生妖龍蒼姬丁衰期玄黿游後
宮天心未悔禍墜此文武功糜弧漏天網哲婦鴟
梟同狂童一何愚巧言惟爾從殷鑒不云遠覆車

還蹈蹤坐令周南詩悲入黍離風君看後庭曲曾
笑驪山烽

醫巫閭

幽州北鎮高且雄倚天萬仞蟠天東祖龍力驅不
肯去至今鞭血餘殷紅崩崖暗谷森雲樹蕭寺門
橫入山路誰道營丘筆有神只得峯巒兩三處我
方萬里來天涯坡陁繚繞昏風沙直教眼界增明
秀好在嵐光日夕佳封龍山邊生處樂此山之間

亦不惡他年南北兩生涯不妨世有揚州鶴

讀戎昱詩有作二首

我家北潭邊溪流臥衡門俗客自不來好客時開
尊路人或不知云是渭南村底事半年別此懷誰
與論

來時迺郊林木未秋未老借箸數歸日迺復見冬
杪心馳倚門望望我綿綿道慚愧戎子詩在家貧
亦好

感寓

九官名世人制作歸一夔達樂不達禮漢儒言足
嗤古人寓意耳結髦持鍛錘俗子未易識絕藝聊
相推坐令編簡間亦以專門奇堂堂張長史楷妙
世莫知謂予言不信願視郎官碑

奇疑
作期

風竹如水聲

好竹風淅淅流水聲泠泠吾廬兼有此要是佳友
生北窓午夢斷冷簟無飛蠅端疑故人至喚作寒

泉鳴攬衣起，裴徊自笑還。自驚無須問，形似自可
名雙清。

荷香如沉水

新荷翠參差，十畝藏漪瀾。臨風倚雲蓋，過雨驚珠
盤。夕陽香四來，坐我西闌干。三徑未論菊，九畹空
羞蘭。聊分海南珍，炷之古博山。誰能品優劣，待以
季孟間。

鄰屋如江村

斜川一壺玉，川東三四家。籬落半流水，茁茁青蒲
芽。我爲水邊游，月魄舒晴華。隔離見燈火，兒語時
紛拏。想像澤南州，寄興棲雲霞。從渠非知音，我意
亦自嘉。

保德軍中秋

定羌城下河南流，定羌城上三層樓。使君置酒勞
行役，今夕何夕當中秋。孤烟落日明天末，洶涌碧
雲俄莫合。惺惺騎馬雨中歸，造物戲人無乃虐。統

如戍鼓方三更夢回一室還虛明出門驚笑遽如
許浮雲四卷秋天清誰家高會舉珠箔笑語聲從
雲外落倦客明朝又短亭行人何似居人樂

雪擬坡公韻

門外黃昏噪晚鴉瑤塵細逐九雲車豐年待作三
登兆莫景重開六出花濁酒無人同此興扁舟有
客訪誰家明朝試望東林樹百尺寒梢倚玉叉

登陶唐山寺

嶺外高槐驛路長嶺頭蕭寺俯朝陽定知絕頂有
佳處聊與瘦藤尋上方千里好風隨野色一軒空
翠聚山光道人底是憐行役不惜禪牀坐午涼

到廣黃河

清漳節物似清江不復蓴鱸夢故鄉歷下果能留
太白鏡湖端是屬知章身隨客路常岑寂心與沙
鷗共渺茫尚困馬蹄三百里小舟聊與過滄浪

簡王溫父昆仲

荷鈿小小半溪香
槐幄陰陰一畝涼
飛絮亂將春色晚
行雲閒屬暮山長
求田已喜成三徑
適意真堪寄一觴
君是山陰換鷺手
可無傑句傲風光

秋日和张温仲韻二首

琴裏忘憂盡日彈
百憂俱息夜初闌
青燈把卷逢真味
綠酒傾尊破薄寒
月色半留梧影上
露華應到菊花團
在家須信貧猶好
夢想人間行路難
照水疎林萬木蒼
迎軒爽氣一襟涼
有時獨聽溪

春坐無事方驚晝
景長雲薄西山聊
隱見烟橫白鳥去
微茫可憐騎省多
秋思拘士安能識
大方

和彦及牡丹時方北趨薊門情見乎辭

舊年京國賞春濃
千朶曾開共一叢
好事祇今歸北圃
知音誰與醉東風
臨觴笑我官程遠
賦物輸君句法工
却笑燕城花更晚
直應趨得馬家紅

戲楊新城

長短亭中竟日忙
解鞍初喜水雲鄉
風前列席花

全金言卷十五
八
鈿秀雨後行厨杏粥香春色紛紛驚過眼歌聲故
故促傳觴蓬萊殿下同年客定笑狂夫老更狂

和曹景蕭莫春卽事

戶部尚書望之

甕頭春色開重酌門外春風改袂衣灼灼向來花
又笑翩翩幾處燕子飛山陰未辦羲之集沂上聊
從點也歸節物驚心遽如許却因觀化識天機

并門無竹舊矣李文饒嘗一植之至今寺僧
日爲平安報其難可知已官舍東堂之北種

碧蘆以寄意因作長句

青君那肯顧寒鄉試著葭蘆擬汶篁有若何堪比
夫子虎賁猶想見中郎色添新雨簾櫳好聲入微
風枕簟涼他日東堂慚政拙只將此物當甘棠

春陰

城上春陰暗晚空城頭山色有無中似聞啼鳥來
幽樹已有游絲曳好風流水小橋歸未得落霞孤
鶯興無窮林花不解東君意邀勒遊人未破紅

初至洛中

水北醱醑半欲芳
長條十丈更餘長
春風得得憐
羈客藉與窓櫳六日香

霽川道中

扇底無殘暑
西風日夕佳
雲山藏客路
烟樹記人家
小渡一聲橈
斷霞千點鴉
詩成鞍馬上
不覺在天涯

飲陳氏第代主人留客

風定息林葉
雨晴開夕陽
停歌方待月
插羽且傳觴
文舉客常滿
次公醒亦狂
更闌君莫去
促席就新涼

寄通川王倅

長夏少人事
官閒簾戶深
枕涼秋入夢
林密翠交陰
適欲非吾事
謀閒遂此心
絕交吾豈敢
覓句識知音

出居庸

亂石妨車轂深沙困馬蹄天分斗南北人間日東
西側脚柴荆短平頭土舍低山花兩三樹笑殺武
陵溪

葵花

北墉開處葉森森政以多花負賞音小智區區能
衛足孤忠耿耿祗傾心

讀史

伯陽名迹世人知太史成書未免譏不是道家齊

物我豈容同傳著韓非

閭山

西風絕境撫孤松千里川原四望通但怪林梢看
鳥背不知身到碧雲中

十三山下村落

閭山盡處十三山溪曲人家畫幅間何日秋風半
篙水小舟容我一蓑閒

莫春

全金詩卷十五
十一
陌上歌聲枕上聽
秋千梧影兩亭亭
春風三月正
花好曉日一竿初
酒醒

卽事

竟日開編樂有餘
古人妙處不欺予
胸中更著五千卷
未到漢家城旦書

燕山道中三首

欵段乘涼未五更
徐河十里霧中行
前村烟樹望不見
欲到忽聞雞犬聲

獨輪車重汗如漿
蒲秸芒鞋亦販商
我自行人更憐汝
却應達者笑予狂

燕南趙北困風埃
投宿雲居眼暫開
明日都門選官路
達人羞道見山來

太白捉月圖

寒江覓得釣魚船
月影江心月在天
世上不能容此老
畫圖常看水中仙

雪谷早行圖

水風刮面雪埋屋客子晨征有底忙我欲題詩還
自笑東華待漏滿靴霜

華亭圖

頭無片瓦足無土不犯清波過一生釣得金鱗便
歸去依然明月大江橫

畫眉曲七首

樓外春山幾點螺樓頭望處染雙蛾不知深淺隨
宜否却倩菱花問眼波

小閣新栽寄遠書書成欲遣更踟躕黛痕試與雙
雙印封入雲箋認得無

纖葉斜橫蜀柳條拂成風思自妖嬈元和才子才
猶拙只對春風詠舞腰

畫手新翻十樣圖西巡故事出成都憑君列置華
堂上與問丹青解語無

龍尾雲根玉作紋紋間有月半痕新若爲喚取文
姬輩分付雲窓筆下春

未識春愁識曉醒嬌啼恰恰似雛鶯日高阿母嗔
粧晚促畫鴉兒轉不成

時世華粧巧鬪春張卿態度獨清新五陵年少多
才思數點章臺走馬人

附元好問陸氏通鑑詳節序中州文明百
年有經學有史漢之學通典之學而通鑑
則不能如江左之盛唯蔡內翰伯正甫珪
蕭戶部真卿貢宗室密國公子瑜璫之等

十數公號稱專門而已近歲此學通行河
朔武臣宿將講說記誦有爲日課者故時
人稍稍效之卷帙旣多艱於傳寫通都大
邑好事家所藏不過三五本而止其餘願
見而不可得者多矣溫公修此書十五餘
年雖相業未究而能成百代不刊之典以
與左丘明氏並傳立功立言皆聖哲之能
事在公爲無憾特其傳與否繫學者幸不

幸耳歷亭州將張侯晉亨知好此書取陸氏詳節且以外記及諸儒精義附益之公所載大政事大善惡備見於此蓋有不可勝學者矣以爲得之易則學者衆因鉸本以傳從是而往一邑之令一州之守千人君之長若見而有所得愛而知所慕舉而措之施爲之間免於面牆之蔽張侯與有力焉侯官偏將軍佩金符食大縣萬家千

頭木奴足供指使何至就楮墨工營什一耶予惜其私淑之意不自故爲道其所以然乙卯秋九月望日太原元某裕之書

附圖繪寶鑑蔡珪畫墨竹學文湖州

劉龍山仲尹 二十八首

仲尹字致君蓋州人後遷沃州正隆二年
進士以潞州節度副使召為都水監丞卒
致君家世豪侈而能折節讀書詩樂府俱
有蘊籍有龍山集嘗於其外孫欽叔處見
之叅涪翁而得法者也

補歸潛志仲尹號龍山遼陽人李欽叔外
祖也少擢第終管義軍節度副使能詩學

江西諸公有梅影詩云五換嚴更三唱雞
小樓天淡月平西風簾不着闌干角瞥見

傷春背面啼

此詩亦見
雷希顏集

墨梅一十首

瘦損昭陽鏡裏春漢家公主奉烏孫淚痕滴盡穹
廬月誰道神香解返魂
絕纓人醉燭花殘主意方濃未厭歡十五瓊兒梳
洗薄琵琶才許近簾彈

生憎施粉與施朱換骨玄都亦自殊疎影冷香題
不到夢驚烟雨暗西湖

趙郎愛香人不知羅浮山下有佳期春寒徹骨角
聲起才記參橫月墮時

君王鳳駕九龍池後輦傳呼召雪兒狼籍玉臺銀
燭暗丁香小麝印宮眉

鐘鼓沉沉度苑牆玉繩初直殿東廂荀妃早發雞
鳴埭殘月微分燭下粧

衡州何處問花光
抹月批風只欠香
安得江南斷腸句
爲題風雨浣啼粧

高髻長蛾滿漢宮
君王圖玉按春風
龍沙萬里王家女
不著黃金買畫工

古絹誰藏謝女真
天寒翠袖一招魂
江山嫁盡風流夢
雪滿冰溪月挂村

妙畫工意不工俗
老子見畫只尋香
未應塗抹相欺得
政自不爲時世粧

附王若虛滹南詩話楊軒牡丹詩云楊妃
歌舞態西子巧讒魂利劍斫不斷餘妖鍾
此根東坡詠酴醾以吳宮紅粉命意而終
之曰餘妍入此花山谷詠桃花以九疑萼
綠華命意而終之曰猶記餘情開此花水
仙花以凌波詠仙子命意而終之曰種作
寒花寄愁絕是皆以美人比花而不失其
爲花近世士大夫有以墨梅詩傳於時者

其一云高髻長蛾滿漢宮君王圖出按春
風龍沙萬里王家女不著黃金買畫工其
一云五換隣鐘三唱雞雲昏月淡正低迷
風簾不着欄干角瞥見傷春背面啼予嘗
誦之於人而問其詠何物莫有得其髣髴
者告以其題猶惑也尚不知爲花況知其
爲梅又知其爲畫哉自賦詩不必此詩之
論興作者誤認而過求之其弊遂至於此

豈獨二詩而已東坡眉石硯醉道士石等
篇可謂橫放而曠遠然亦謂未嘗去題也
而論者猶戒其專力於是則秉筆者亦少
貶乎

自理

日日南軒學蠹魚隱中獨愛隱於書兒嗤婦笑謀
生拙不道從來與世疎

西溪牡丹

爲雲爲雨定成虛醉臉籠嬌試粉初舉國春風避
姚魏換胎天質到黃徐百年金谷憑欄袖三月揚
州載酒車我欲禪居淨餘習湖灘枕石看游魚

秋盡

利祿蝸涎壁年華蟻夢槐秋隨庭樹老寒逐鴈聲
來養性論三適分愁詠七哀閉門人客少書籍遶
牀堆

晚陰

歲滂饒秋雨雲寒結暝陰晚芳留凍蝶疎木立饑
禽間覺交游減衰從老病尋安眠恐徼倖底用說
初心

冬日

刁騷短髮鑷還生鏡裏形骸只自驚睡枕食盤翻
歲月頭風股痺識陰晴鳩棲任笑謀生拙兔簡難
忘照眼清不用暖爐公庫酒試容擁被聽雞聲

寒夜

漏聲穿竹夜霜清儘著工夫伴短檠睡足梅花半
梢月虛徐老鼻覺香生

秋日東齋

一區寂寞子雲家便腹那能貯五車筋力只今如
老鶴筆頭新愛縮秋蛇樹間風定葉漫徑籬外雨
寒梅著花勝日一尊能共客更須官鼓候晨撾

窗外梅蕾二首

玉兒秀穉雲幄藏鼻觀已覺餅水香過眼空花均

一寓十分春色屬秋堂

細蕾初看柳麥肥春風得得遶窓扉道人方作玉
溪夢石塢竹橋風雪飛

初秋夜涼

小蟲機杼月西廂風雨纔分半枕涼白髮自疎河
漢夢一瓶秋水玉簪香

謝孔遵席後堂畫山水圖

後堂號
秀隱居

家在龍沙弱水東竭來塵世笑春風都將天外蓬

壺景漏作人間畫手工玉腕雪迴犀管細寶煤香
散鳳綃空只應大地山河影常記飛鸞下月中

別墅二首

牆根雨大土花碧秋筍寒添一兩莖愛買僻書人
笑古痛憎俗事自知清黃花催織鈿鈿出白髮欺
人故故生餠粥年來我稍具厭隨鞍馬逐浮名
風雨驅寒入敝裘閒齋氣味冷颼颼年華過眼驚
飛鳥利祿催人窘督郵竈下旋添溫炕火牀頭剩

買讀書油可人誰似黃夫子著意栽詩寄四休

龍德宮

碧拱朱甍面面開翠雲稠疊鎖崔嵬連昌庭檻渾
栽竹罨畫溪山半是梅藻井香銷塵化網銅欄秋
澁雨留苔只應千古華清月狼籍春風媿露臺

酴醿

相看絕似好交友著眼江梅季孟中海窟笙簫來
鶴背月林冰雪繞春風滿前玉蘂名猶重特地梨

花夢不同安得涪翁香一瓣種成聊供小南豐

夏日

牀頭書冊聚麻沙病起經旬不煮茶更爲炎蒸設
方畧細烹山蜜破松花

不出

好詩讀罷倚團蒲唧唧銅餅沸地爐天氣稍寒吾
不出攪揄分坐與狸奴

一室

老來湖海媿陳登只有頭鬚未是僧坐對黃昏鐘

鼓定竹根吹火上吟燈

欽叔所傳少時豪氣愛
陳登老去真成有髮僧

補元遺山續夷堅志仲尹爲贊皇尉一日

晨至山寺見壁上題詩墨尚未乾詩云長

梢疊葉正颼颼枕底寒聲爲客留野鶴不

歸山月墮獨眠滋味五更秋問僧言一客

年可六十許風神奇峭昨夜寄宿題此亟

蹤跡之客方坐大樹下劉前揖問姓名不

答但指酒索飲飲稍洽以經傳疑事質之
悉所未聞日將夕劉與吏卒皆大醉及醒
失客所在

