

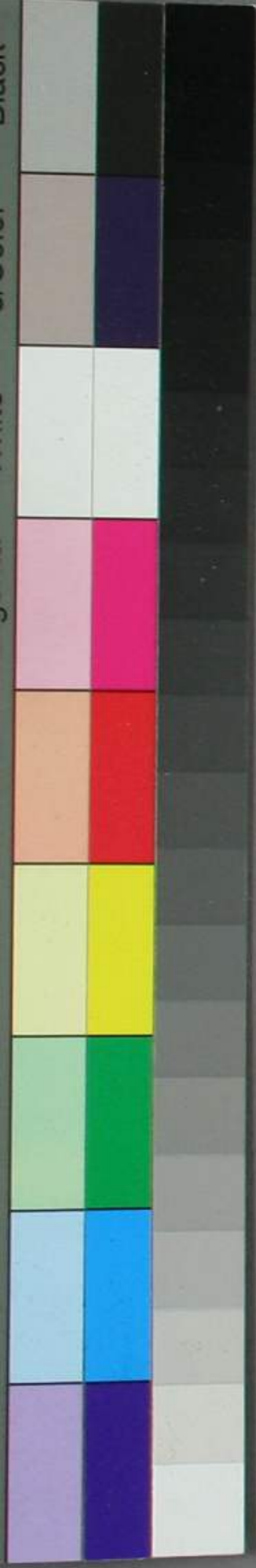
菅家文草

一



共十二冊

~ 16
3326
1



門 16
號 3326
卷 1

此書目錄皆在于卷尾



菅家文草卷第一 詩一

○ 月夜見梅華齊衡三年乙亥于時一年十一

詩故載 菅家承和十二年乙丑生

黑川真賴藏書

月耀如暗雪梅花似照星可憐金鏡轉庭上玉房靨香

○ 臘月獨興天安二年十有四年

玄冬律迫正堪嗟還喜向春不敢除欲盡寒光

休幾處將來暖氣宿誰家冰封水面聞無浪

雪點林頭見有花可恨未知勤學業書齋窓

黑川

黑川真賴藏書



黑川真道藏書

下過年華

殘菊詩十韻貞觀二年
于時年十六

十月玄英至，三分歲候休。暮陰芳草歇，殘色菊
花周。為是開時晚，當因發處稠。染紅衰葉病，辭
紫老莖惆。露洗香難盡，霜濃艷尚幽。低迷湧砌
脚，倒惡映欄頭。霧掩紗燈點，風披匣麝浮。蝶栖
猶得夜蜂採，不如秋已謝。陶家酒將隨，鄰水流
愛看。看寒暑急，秉燭豈春遊。

賦得赤虹篇一首

七言十韻自此以下四
首臨應進士舉家君每

日試之雖有數十首
採其頗可觀留之

扶集一

陰陽變理自多功，氣象裁成望赤虹。舉眼悠悠
宜雨後，迴頭耿耿在天東。涼有序，知盈縮，表
裏無私辨，始終十月取。時仙雪絳，三春見，處天
桃紅。雲衢暴錦，星辰織，鳥路成。橋造化工，千丈
絲幢穿水底，一條朱旆掛空中。初疑碧落留飛
電，漸談炎洲颺暴風。遠影嬋娟猶火劍，輕形曲
撓便彤弓。如今尚是樞星散，宿昔何令貫日忽。
問君先為黃玉寶，刻文當使孔丘通。

家當
作冢

官當代官

賦得詠青一首十韻 扶十

正色重真定。生民萬里瞻。寄書仙鳥止。于呂瑞
雲低。馬倦經立岳。車疲適坂泥。雨晴山頂遠。春
暮草頭齊。并記鳧張翅。田看鶴作蹊。水衣苔自
織。天鑑霧無迷。髮鬢佳人。家潺湲道士。溪鋪蒲
今未奏。紋竹古應誓。故意霞猶聳。新名石欲題。
明經如拾芥。迴眼好提撕。

○賦得躬來一首六十字 題中韻

官闈修內禮。春事記躬來。候節時無誤。齋心採

不遑鈎留枝。掛月粉落葉。凝霜舉手頻。鳴珮低
頭更滿筐。和風桃李質。暖氣綺羅粧。願助飢蠶
養成功。供廟堂。

賦得折楊柳一首六十字 題中韻

佳人芳意苦。楊柳先攀折。應手麴塵輕。候顏青
眼索淚。迷枝上露粧。誤絮中雪。纖指柔英斷。低
眉濃黛刷。葉遮髮更亂。絲剪腸俱絕。若有入羞
音。誰堪行子別。

九日侍宴同賦鴻雁來賓各探一字得葦

宮家文庫

應製

自此以下十九首進士及第之作貞觀四年

扶十六

稚羽晚鴻賓寒聲驚鳳宸帛書誰保足黃口自
衝尾畏月是孤弦渡江非一葦先鳴何處客在
後時無幾

八月十五夜嚴閣尚書授後漢書畢各詠

史得黃憲

并序貞觀六年

扶九

若夫誠中披一天度之起可知記事籠群日官
之用爰立故堯舜盛矣尚書者隆平之典周道
衰焉春秋者撥亂之法司馬遷之修史記君舉

無遺班孟堅之就漢書國經終建逮于洛陽帝
里劉嬰暫據宮城建聖春更始纔偷甲子遂撫
運於堯胤垂德於火方覩我風雲安我社稷者
斯乃光武中興之主也雖則顯宗祇承使後之
言事者爭先永平之政然而孝安屬當今天之
厭德者遂至王度之糝嗟辱四百之年圖書絕
筆於孝獻桓靈之弊禮樂墜文於山陽諸葛亮
所謂親小人遠賢士是所以後漢傾頽者也於
是順陽范蔚宗終紀傳而繫日月巨唐太子賢

通注解以振膏肓南陽故事雖百代而可知東
觀群言成一時之茂典易曰觀乎人文以化成
天下者文之謂哉嚴君知斯文之直筆味斯文之
良史遂引諸生拔授芸閣蓋仲尼閑居曾子侍
坐思道之事自古而存觀其人之吐白鳳者通
引籍以先來世之踏青雲者待撞鐘而競至肩
舁汗簡手執韋編或不覺暴雨之漂流或不知
坑岸之顛墜豈唯士安高尚時人号爲書齋元
凱多才獨自稱有傳癖而已屬至貞觀六年甲

申歲八月十五日訓說雲披童蒙霧散三冬用
足百篇功成知籛金之假珍感琢玉之真器積習
右之力不可較量於是赤帝之史倚席於白帝之
秋三千之徒式宴于三五之日嚴涼景氣方醉
上界之煙霞滿月光暉盛陳中庭之玉帛數盃
快飲一曲高吟不可必赴瑤池不可必臨梓澤
遊宴之盛亦復如是子墨客卿翰林主人請各
分史以詠風流云涂

黃生未免在人間千頃汪汪下水關逆旅初知

師表相高才更見禮容顏陳蕃印綬慙先佩郭
泰車鑿歎早還僅就京師公府辟徵君豈出白
雲山

重陽侍宴賦景美秋稼應製扶五

萬里如雲稼重陽就日晴吹金風冷銀滴玉露
清瑩霽霽皆和氣離離半旅生綺疇無數畝銅
雀第三鳴遠舉迴頭望長期鼓腹聲願因秋景
美將見海陵盈

○ 翫梅花各分一字探得勝字
貞觀七

梅樹花開剪白繒春情勾引得相仍在風第一
吹狼籍叱叱忿忿意不勝

○ 八月十五夜月亭遇雨待月探得句
得無

月暗雲重事不須天從人望豈欺誣夜深纔有
微光透玲瓏猶勝到曉無

○ 秋風詞題中
韻下

寒蟬驚爽序晚虎嘯涼風扇謝三秋月蘭傷九
畹叢冷聞天籟外幽想土囊中水擺輕波白林
翻落葉紅蕭條爲教令慘慄混雌雄一箇青蘋

末淒其萬不同

仲春釋奠禮畢王公會都堂聽誦禮記貞觀

禮畢還聞禮威儀得再成容臺皆舊搨粉澤更
新情屈膝羊知母申行鳳有兄斥立千萬仍高
仰欲揚名興行

○奉和安秀才代無名先生寄矜伐公子次韻
迎來至道欲相仍豈意龍門有李膺乍見浮雲
風處破何嫌捕影日中昇天時有運寒為暖世

事無期負且乘公子先生何善惡縱雖知勸未
知懲

和春十一兄老生吟見寄次句

和君千里一朝程恠我蕃離羽翼生劍戟誰嫌
隨後伏糠粃自愧在前行豈非大鳥三年舉應
是飛丹九轉成莫道登科遲速事以詩為伯義
為兄

入夏滿旬過藤郎中亭聊命紙筆

不畏今朝夏日長偷言出得舊芬芳禮成無厭

來修刺酒熟應歡引入堂
笑傲松喬知耳熱愛
嘲風月欲心狂主人莫怪還先早
為是初來自
遠方

會安秀才餞舍兄防州探得

兄弟第恭不道無勤王自與恒親踈
下迴告別
腸千斷我助君情獨向隅

侍廊下吟詠送日

良辰誰擲度益者忽相尋
逮從新蘭室存來舊
竹林數盃仍許醉微詠自知音易失
還難得愁

看欲晚陰

感源皇子養白鷄雛聊叙一絕

治冰殘片雪孤團恠問雞雛子
細看養得恩容
交杵日因君一到五雲端

秋夜離合

班來年事晚刀氣夜風滅
念得秋多惡心王為
我非

奉和執金吾相公彈琴之作參議左衛門督源多
右衛門督藤原良繩

見說秋堂事金吾撫玉琴
古人看有象新調聽

無滯峽斷王泉咽鳥寒五夜深吟君相感句如
遇舊知音

○仲春釋奠聽講論語

聖教非唯一孤源引萬流珠從沫水出轄自孔
門投問道誰為遠趨庭莫暫留此間鑽仰事遙
望魯尼丘

餞別同門故人各著緋出宰探得

同門告別泣春風人道三龍一水中悔不當時
千萬謝應煩別後夜來夢

○喜雨詩以龍為韻限八十字
每句用漢代良吏名

傳號霑千里宜恩出九重雨寬何霑澤雲黯幾
奇峯晴記年豐瑞先知井邑雍令辰成德政旁
午育耕農步武甘膏滿含弘渙汗濃延年秋可
待廣漢霽猶慵欲逐聽銅雀誰尊醮丰龍甲翁
飯去處佇立盛時邕

賀宮田兩才子入學

典出於宮玉出田陽春明月孔門前前程占得
揚名處聲價過雲城復連

早春侍內宴同賦無物不逢春應製并序自此

以下秀才作貞觀九年 扶二

臣聞春者一年之警策四時之光粉也時是鸞
花人皆鳧藻君主遊豫其不悅乎故一聯樂韻
非勅喚不得發其聲數輩詩臣非詔旨不得言
其志謂之內宴其事可知觀夫天文建寅帝德
旁生天以春為化帝以惠為和惠化一時煦嘔
何甚乃知四海之大也何處有陰勝之愁庶類
之多也何物有寒餘之色一草一木光華揭焉

惟憂惟夷娛樂至矣臣地是遊釣身同挾纊視
聽失所豈敢多言伏叙一人之有慶兼賦萬物
之逢春云尔謹序

寒光早退更無餘萬物逢春渙汗初問着林前
鶯語報看過水上浪文書詩臣瞻露言行樂女
妓粧成舞步虛待宴雖知多許事一年一日黍
仙居

仲春釋奠聽講孝經同賦資父事君并序扶九

仲春之日初十大昕有事于孔廟蓋釋奠也遷

豆之事則有司存之茲芬之儀則鬼神享之禮云禮云可名目以言矣於是圓冠博節博帶振衣命夫君子之儒替其古文之典立言在簡憲章于魯堂之中敷說如流擬議于泮水之上故能志於道據於德擁經猶有三千芸其草修其書去聖曾未咫尺夫孝事親之名經爲書之号謂之義者旁觀地理謂之行者俯察人文是以膺錄受圖之貴非孝無以約左龍啜菽飲水之卑非孝無以掇懸象至如子諒之心孫謀之詠

求之於百行不如此一經者也觀其一草一木不伐勾甲於和風之前乃父乃兄無虧燕毛於觀學之後濟濟焉鏘鏘焉孝治之世其猶鏡容乎况亦資慈父以事聖君君父之敬可同孝子之門必有忠臣臣子之道何異然則揚名之義可請益於北闕之臣刑國之儀豈失問於南垓之子願錄三綱之無爽將叙五教之在寬爾謹序

懷忠偏得意至孝自成入換自何輕死會冊在

顯親王生猶有母曾子豈非臣若向公庭論應知兩取身

○詠瞿麥花呈諸賢

錦窠寸截裏繁華不道優曇在釋家仁智何唯山水樂願君好愛一蓼花

戊子之歲八月十五日夜陪月臺各分一

字探得登 貞觀十

詩人遇境感何勝秋氣風情一種凝明月孤輪家萬戶此間臺上是先登

○觀王度圍碁獻呈人

一死一生爭道頻手談厭却口談人殷勤不愧

相嘲哂漫說當家有積薪世有大唐王積薪碁經一卷故云

○春日暇景尋訪故人

一席將迎能幾人因君記得惜殘春餘花落處

爭移榻宿釀開時且漣巾軟脚和風知有舊怡

顏暇景既如新傷心獨有王戎在向竹還慙格

物身

○陪寒食宴雨中即事各分一字得朝

待來寒食路遙遙自一陽生百五朝天愍子推
嫌舉火柳烟桃焰雨中泅

○史記竟宴詠史得司馬相如

夫子猶司馬相如有舊聞官嫌為武騎曲喜得
文君苦諫長楊獵多勞廣澤軍大人今可用何
處不凌雲

○寄巨先生乞畫圖

于時先生為神泉苑監
適許遊覽仍獻乞之

先生幸許禁圍遊更恐時光不暫留山水從來
無穩去願憑君得寫風流

○山陰亭冬夜待月

高齋待月月何淹不畏風霜幾撥簾海伯應慵
投老蚌山神欲惜放寒蟾消殘砌雪心猶誤挑
盡窓燈眼更嫌珍重東頭光數尺如無如有獨
織織

○七月六日文會

秋來六日未全秋白露如珠月似鉤一感流年
心最苦不因詩酒不消愁

停習彈琴

偏信琴書學者資三餘窓下七條絲專心不利
徒尋譜用手多迷數問師斷峽都無秋水韻寒
鳥未有夜啼悲知音皆道空消日豈若家風便
詠詩

○八月十五夕待月席上各分一字得

一更待月事何如疑是遙曼月步徐爲向東頭
千萬報白雲雖密意猶踈

二更待月事何如不見金輪度碧虛雨脚忿忿
雲簇簇秋風爲我可乖踈

三更待月事何如目倦心疲望裏踈酒是十巡
詩百詠恠來不照我閑居

四更待月事何如鐘漏頻移意有餘縱使清光
纔透出當勝徹夜甚簷踈

五更待月事何如物色人情計會踈不恨雲中
天已曉應知陰雨我三餘

○九日侍宴賦山人獻茱萸杖應製

黃杖肩昇入九重煙霞莫笑至尊供南山出慶
荷衣壞北闕來時菊酒逢靈壽應慙恩賜孔葛

陂欲謝化爲龍，排頭繫臂皆無力。願助仙行赴赤松。

仲春釋奠聽講毛詩，同賦發言爲詩。

舉手對王澤，彤言見國風。嘉魚因孔至，泮水待春通。諫盡文章下，情摠諷詠中。頌聲猶不寢，將發太平功。

團坐言懷

暗將年事幾蹉跎，若不團居欲奈何。酒爲忘憂盃有數，詩緣叙志帑猶多。自慙少日徒迴轂，偏

恨夕陽不用戈。我意君情今夜盡，曉天皈處莫空過。

王度讀論語竟聊命盃酌

圓珠初一轉，舞象遂丁年。自此窮墳典，何唯二十篇。

花下餞諸同門出外吏各分一字

送客何先點，淚痕應綠別。後不同門，今朝記得歸來日。萬里程間一折轅。

晚春同門會飲翫庭上殘花

榮枯物我自應知春晚殘花幾許枝人有同門
芳意篤鳥無比翼暮栖移攀時醉裏何遊手落
處盃中莫盪吹一道馨香今日盡明朝眉目爲
誰施

良幹 過尾州滋司馬文亭感舍第四郎壁書彈

琴妙聊叙所懷獻以呈寄
偶尋文閣共閑居左見彈琴右見書昨夜歡逢
春晚盡今朝苦念夏來初高看壁上雲栖鳳快
聽絃中水聳魚一一商量相况得張爲不弛蔡

無如

○哭管外史奉寄

大內記興行 安著作郎

酷悲穿眼復流冤皆道希顏是妄言少日垂帷
疲蠹簡當年對策落龍門青衫未換名無謚白
髮空生祭有孫命矣皇天相與奪高才不過傳
先存

九日侍宴同賦喜晴應製

并序貞觀十四扶

臣聞爲雨爲露天以降成歲之靡違乍陰乍陽
人以仰授時之由運洎于蕞落開候辰角廉天

以垂文清風戒寒雨畢隨政而設教彼輿蓋之
攸覆載自然當晴以既晴專書之所祇羨詎不
一喜而重喜者乎我皇駟人壽域既風光以過
淒涼導物福庭推日月而得長久菊花一束聖
主助彭祖之先術也荃宰千年群臣效華封之
舊詞也於是繡衣之子謝曉夢於徃時白頭之
公報秋晴於今日遊氣高褰獻哲玄覽頌寰寓以
高仰賜侍臣以遠瞻故天下之傾首者皆是唐
堯就日之民天下之屬心者孰非樂廣披霧之

士風塵永斷耳自俱清請歌聖代之明時將接
頌臣之朗詠云尔

重陽資飲宴四望喜秋晴不是金鷄拂應綠玉
燭明無為玄聖化有慶兆民情獻壽黃華酒爭
呼萬歲聲

晚冬過文郎中翫庭前早梅并序

日者朝家有令禁飲酒令行之後無犯之者若
不追訪故人存慰親友更無快飲盃酒縱賦詩
章夫故人未必親友親友未必故人兼之者文郎中

也詩家未必酒敵酒敵未必詩家兼之者文郎中也我
黨五六人適遇即中之暇景聊叙詩酒之歡娛推步年
華嚴冬已晚具瞻庭實梅樹在前嗟平時之難得不可
不惜物之易衰不可不愛既有故人之局會盡賦芳樹
之早花庶幾使故人之締交者知孔門之有此風云尔
一年何物始終來請見寒中有早梅更使此間
芳意篤應緣相接故人盃

奉和王大夫賀對策及第之作次韻

明時對策有名聞負擔箕裘不外分幸免空飯

爲白首無期上列在青雲含情若讀新章句扶
眼驚看舊判文莫道成功能管領一枝蠹桂謝

家君諸儒評判故
詞甚深故云

○賦得麥秋至二首
勸安寬寒
竿壇端

步曆春王去乘敗夏令安麥由千畝遠秋苞兩
岐寬欲舉先登穀非逢暮律寒候占收繭稅人
趁守鷄竿錄舊排囚戶羞新肅廟壇自此多稼
瑞將望碧雲端

五月長齋畢書懷簡諸同舍

問君十五日來心，隨喜無聊也不媿。初廢色色，聞般若，暫停念念。貴觀音，感懃欲趁花間醉。約略應容月下吟，爲向香爐經案導涼風。寒露更相尋。

長齋畢，聊言懷寄諸才子。謝答頻來吟詠，有感更因本韻重以戲之。

我今苦行最甘心，爲悔生生殺盜淫。錄先添新發意書齋更覓，舊知音嗟來白日駟輪轉。放得炎風避暑吟，歸着葷腥應寡樂。世間何處擬

先尋

翫秋花

東宮侍中局小宴之作

秋花得地在春宮，萬歲將看一箇蓂。素片還慙芳意素，紅房溫對醉顏紅。馨香畏減淒涼雨，氣色嫌傷晚暮風。欲惣繁華供殿下，不知何處路相通。

仲秋釋奠聽講周易賦，鳴鶴在陰。暗知鳴鶴驚秋氣，一叫先穿數片雲。縱使清聲千萬和，不用十翼豈高聞。

九日侍宴同賦天錫難老應製

并序貞觀十三扶五

臣聞精誠感致欽若之機自齊冥報來臻孔照之鑑無掩蓋五緯連珠二離合璧則躔次頻謝孰謂長生雲膚爛紫露液流甘則氣色難留未期久視豈若聖化旁達天居既成一葦之程皇明遠覃司命不換三科之筭猗歟穰穰景福駘老彭以列周行濟濟風猷越龜鶴以朝魏闕紅桃在面非藏春龜於形容白雪呈肌寧結寒光於霄體彼紫府黃庭之遊熊經鳥申之戲說在

方外誠爲瓊焉故肉食空設遂可無勤養之勞鳩杖舊在誰見有扶持之用况乎重陽慶節九日優遊侍宴者得道於登高合歡者歸心於避恩霓裳一曲釣夫夢裏之音露酌數行仙窟掌中之飲臣等不知不識帝力何施優哉游哉神交斯在非頌天錫之遐齡無叙人君之至德云
余謹序

明王開壽域不老自蒼天駐采非因道輕身豈學孤鶴毛無一片鮓背可千年已識皇恩洽將

編雅頌傳

冬日賀船進士登科兼感流年

御船弘方

苦惜分陰貢士家登科自此甚寬餘題名已舊
前春勝就賀難留晚日車席上傳看紅桂抄盃
中勸得綠梨花君功我業先成後不恨三冬景

易斜

予對策及第之日進士得預登科

冬至日晝懷奉呈田別駕

禮具誰羞履襪踈千門共幸一陽舒風光不辨
微和屬夜漏猶嫌冷夢餘稱舊秀才春去後喚

前司馬歲來初正元駕覺殊今日拜當煩手

上書

權在外官滿年抱笏儒生故事行禮執經余兩有之故聯此句

○近以冬至書懷詩奉呈田別駕訓荅中有
恐作冬雷開蟄促之句吟翫未畢重寄一
封叙云詩去須臾天南雷鳴一聲擊睡覺
夢有感更用本韻予止讀驚愕已悟天人
相應即又以本韻重以呈之

感徹悠悠不道踈雷聲在晦甚寬舒君憐百里
聞無外我利連城照有餘強學言詩知是本偷

閑顯志愧爲初恩容唱和驚天意願遂編成數
卷書

殘燈風韻

一點殘燈五夜通分分落淚寸心中餘光不力
扶持舉競下蘆簾恐見風

書懷寄安才子

肩昇范漢百篇書太學門前日出初若不揚名
資祿養何愁曆尾數行餘君有歲莫暫
停寮試之嗟

同舍小飲

舍不過方丈酒將及數盃夜更留不駐好去待
吹來秀才早夫
故有此句

漢書竟宴詠史得司馬遷

少日纔知誦古文何圖祖業得相分每思劉向
稱良史再拜龍門一片雲

八月五夜月前話舊各分一字探得

秋月不知有古今一條光色五更深欲談二十
餘年事珍重當初傾蓋心

謁河州藤負外刺史聊叙所懷敬以奉呈

君居便近望階墀請謁猶愁寸步遲案譜江流
親不隔刺史適生于大江氏江同門孔聖道無
欺刺史問道於榻侍即春遊莫弄花開處夜宴
當饒月滿時若會長拋踈客禮何嫌日到敵圍
碁刺史面許對敵

○早春侍宴仁壽殿同賦春雪映早梅應製

扶十

雪片花顏時一般上番梅援待追歡冰純寸截
輕粧混玉屑漆來軟色寬鷄舌纔因風力散鶴

毛獨向夕陽寒明主若可分真偽願使宮人子
細看

早春陪右丞相東齋同賦東風粧梅各分

一字探得迎字

春風便逐問頭生爲翫梅粧繞樹迎偷得誰家
香劑麝送將何處粉樓瓊先吹煖火頻溫慰更
作霜刀且剪成裂素誰容勞少女占巢莫恠妬
初鶯繁華太早千般色號令猶閑五日程好是
銀塩多結葉應綠丞相欲和羹

○書齋雨日獨對梅花

點檢窓頭數箇梅花時不記幾年開官門雪映

春遊後相府風粧夜飲來今年內宴有勅賦春

右丞相招詩客五十六人賦東風紙障猶卑依樹

立蘆簾暫撥引香迴書齋對雨閑無事兵部侍

郎興猶催

拜戶部侍郎聊書所懷呈田外史

聞說劇官戶部郎人臣何簡職閑忙偷居史局

三年去乘入兵曹二月強余貞觀十三年為內

獨

侍郎二月案牘初慙從政理風雲暫謝屬文章

知君近侍公卿議功過昇降報莫忘外史侍近

有公議終日

九日侍宴同賦紅蘭受露應製貞觀十五

芳蘭裊露恐傷風好是餘清洗碎紅鶴驚寒更

三轉後蜂喧晚步十迴中珠團滿袖羅文解玉

酒添香盞底空臣幸著緋恩澤渥自喧曉滴在

秋藂

九日侍宴同賦吹花酒應製扶十

恩容九日醉顏酣酒湛兼清菊採其把盞無嫌
斟分十吹花乍到唱遲三層頭泛金猶點口
上餘香麝半含暮景雙行多得力松喬更向小
臣慙

傷安才子

誰疑世俗是風波叫著蒼天痛奈何已斷平生
相教授爲君西向誦弥陀

雪中早衙

風送宮鐘曉漏聞催行路上雪紛紛稱身著得

裘三尺眞口温來酒二分恠問寒童懷軟絮驚
看疲馬踏浮雲衙頭未有須臾息呵手千迴著
案文

早衙

迴燈束帶早衙初不倦街頭策蹇驢曉鼓鼙鼙
何處到南爲吏部北尚書

入良秋日山行二十韻

于時祈神
向越州社

行行山不盡念念意無聊步曆三秋暮離家五
日朝白雲何澗口紅樹幾岩腰每有涼氛到空

今旅思焦整粧寒葦食催駕曉燈挑委曲斜穿
路傾邪聳構橋地危常轉石天近暫摩霄未省
人身換宛如世界超疲驂嘶布水老僕困綿嶠
指過僧持錫逢迎客採樵低頭臨邑里舉手謝
塵囂戶牖基千峙江湖帶一條薜蘿新衲結榆
英古錢鉤解渴流泉漱羨温落葉燒煙嵐心慘
慘骨髓氣蕭蕭豈趁飛丹術非求束帛招拜神
趨社廟齋幣拂災杖日脚光陰走年華物色凋
風驅應達旦月送自通宵問着程多計初知向

後遙

文章卷餘一

海上月夜

于時祈神到越州

秋風海上宿蘆花况復蕭蕭客望賒語笑心期
聲闐浪詩篇口号指畫沙行遲淺草潮痕沒坐
久深更月影斜若放往來憐勝境越州買得一
儒家

賣文事

無所不盡

席六首

詠史得黃憲

無物不逢春

資父事君

九日喜晴

文郎中庭前早梅

天錫難老

菅家文章卷第一

詩一

