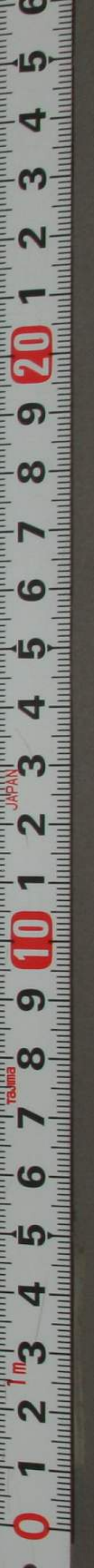




繪本拾遺信長記 四

~ 19  
3564  
4



門 へ 13  
 號 3564  
 卷 4



繪本拾遺信長記初篇卷之四

目錄

信長勢州致白之事

門後乃一揆信長の本陣と夜討に

信長南カ上覽

信長城元攻朝倉本陣

信長濃清の原首と遠る

信長女背ヶ峯乃城を夷為す

信長攝州致白之事

日本書紀卷之四

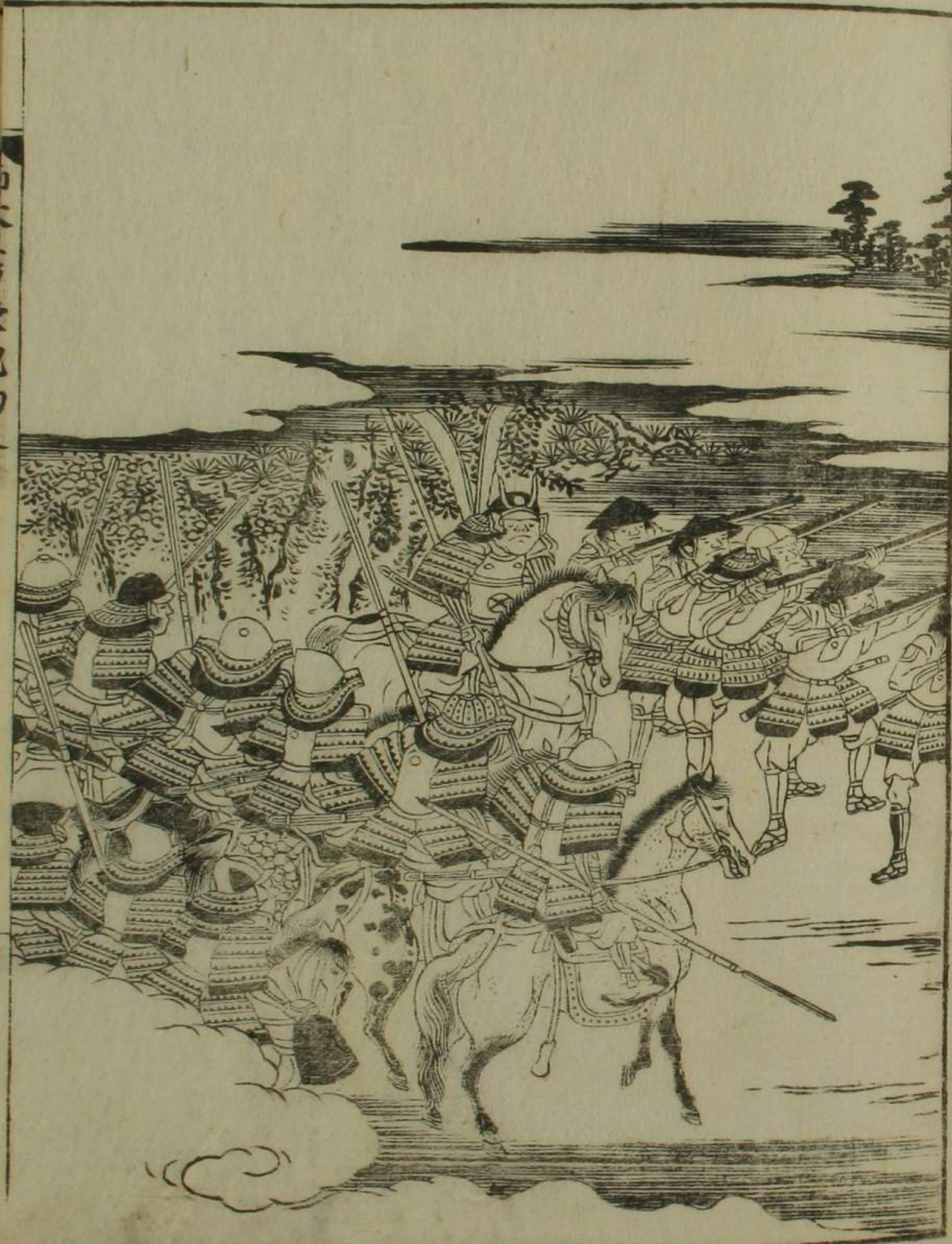
早稲田 大學 圖書館  
 昭 34. 6. 3 燹  
 藏 書

毛谷七郎右衛門信長と退討に  
 三好一黨は回瀨崎の砦を搦み  
 石山本願寺門後と謀り二葉  
 珍本重幸入石山本願寺  
 珍本重幸没小回勢幸  
 重幸奇計信長と欺く  
 百姓多岐を獲く  
 重幸小回勢とあまふれ

繪本拾遺信長記初篇卷之四

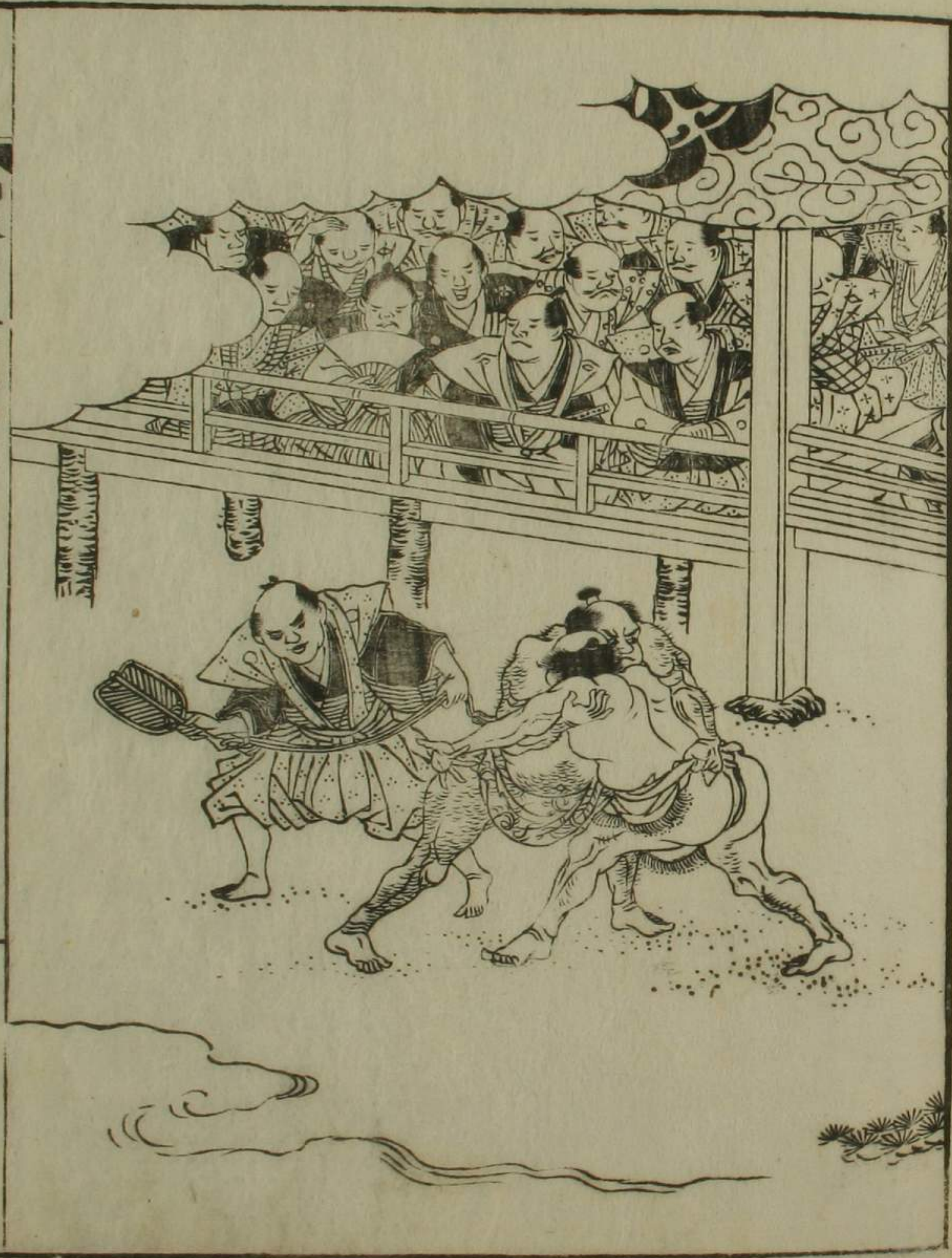
信長勢州後向之事

永禄十年秋八月信長伴勢國司小畠一家と征伐せんと英濃  
 尾張の軍勢万余騎を引率し國司の本城大河内一押寄せ八方ふ  
 養よせ息をとり絶せし養よけに城中に安と令度と防ぎ我  
 らがふえより密圖の要害に兵糧玉系十分を備りたるが八月  
 より十月まで二十余日及びて至るは城とるべき侍りあり  
 小回勢美らぐんでそ月久より安よ小畠の旗下に八回乃城を  
 楠七郎左衛門尉正具とる者あり後碓礮天皇の忠臣楠河内  
 判官正成が後胤にして智勇備へし武士たりたる永禄八年信長  
 勢州後向せし時正具謀計を以て信長を本國へ退し今度國



司の居城大河内と表らまひ急るるが故にさくざしがかくては勢州信  
 長が乃小集るべし計略を以てあひを切崩し敵の英丸と控々  
 ぶしとく仍て摂州石山本願寺於如上人の擧文をじら(勢州  
 一團其外近國の門徒ハ余人をいづらひお國を定めし信長が  
 本陣へ疾討しつる小田方とひすうさうるれは討る若敷に  
 らは柴田依久同る計多森が軍配死ぬと防ぎ我の幸にして  
 門徒等が退去りぞけつるがけ耐大河内の城中より討て出探合し  
 て我ひる信長軍と知り勢州より兵止るはじき小田一家の  
 乃士等軍より拙くお詠め居りるれは信長再陣脚と踏とめ  
 小田の弱兵とらるるのじとく小田掃部を以て暖と云入  
 終に和賂勢ひ信長が次男茶茶丸を以て小田の寄子とあり

十月廿二日軍勢とまどめ本國へ陣陣せらる其路小田川の邊に  
 る小門後の一揆等二万余り楯籠り鉄炮を打ちけ矢と討出  
 支へつる小信長大き怒り毛詰本願寺の如くが下知とる小  
 後の足懸しけ城を踏つて一人も残らず斬とせよと自ら馬と共  
 先又物をもろくと下知せらるるれは柴田慶惠多々久同る計多  
 の面へ我おとじと疾討をいづらひ毛と防ぐがた退り搦  
 一討に美破らま進り小路をく防ぐは術を以て長し一城  
 の門徒二万余人悉斬殺さる信長候と歎ひ軍勢と率て岐阜  
 乃城へ攻られつるをわが八回乃城を捕七郎左衛門尉正具  
 信長の悪と流し絶え家と矢りるべき体とさし私と書きて  
 引合し石山本願寺より於如上人の御弟よりあり後一箇



の末守とて三番定専坊とて今日於此より信長  
捕が中教寺へ移りてついでに於此と人と眼を急軍  
兵をさしむけおとさんと知せられたるは軍回計多明智  
等とてじめ田丸の面く種くといふとては國政向の候にお止  
るけりよ付くも於如上人の更も河なるとして信長  
深く憐れ終に十余年の合戦ありたる實に不承なるありき

信長城を攻朝倉率

永禄十三年号改元ありて元龜と号し今年去二月小  
田弾正忠信長諸國の御款退治せらるるに信長は軍家  
の命令と申す人々も河上流ありとて近は國史樂寺とて  
不承者せしとて小田中よそ名なるに角力の上も集り河

龍之のふとてお撲真妙はとてお撲は百海寺の麻  
宮居眼右衛門大唐の正權河原寺の大進とてお撲して  
らる中よも総又一郎とてお撲つけて三番勝つる信長  
真よ入り焼栗二ツつとて獲てせしとて信長性質悟懼  
の人とて他人よも長下は物とてゆるるる人之日三月二日信長  
系着たりて典乘院驛唐が宅とて陣とて定めしとて小田國の  
大小名列しきりて群衆に日月朝日永州國の町人多くお撲せる  
の名義とお撲まて信長の御資よゆるる先年の深料とて  
て何とてとてとて何とてとて中よも秀造とてとて  
天王寺屋原久が呂記の葉子の信長師院の小松崎の水指仲屋  
也松が村子の葉入とて信長是等の名義とてとてとて

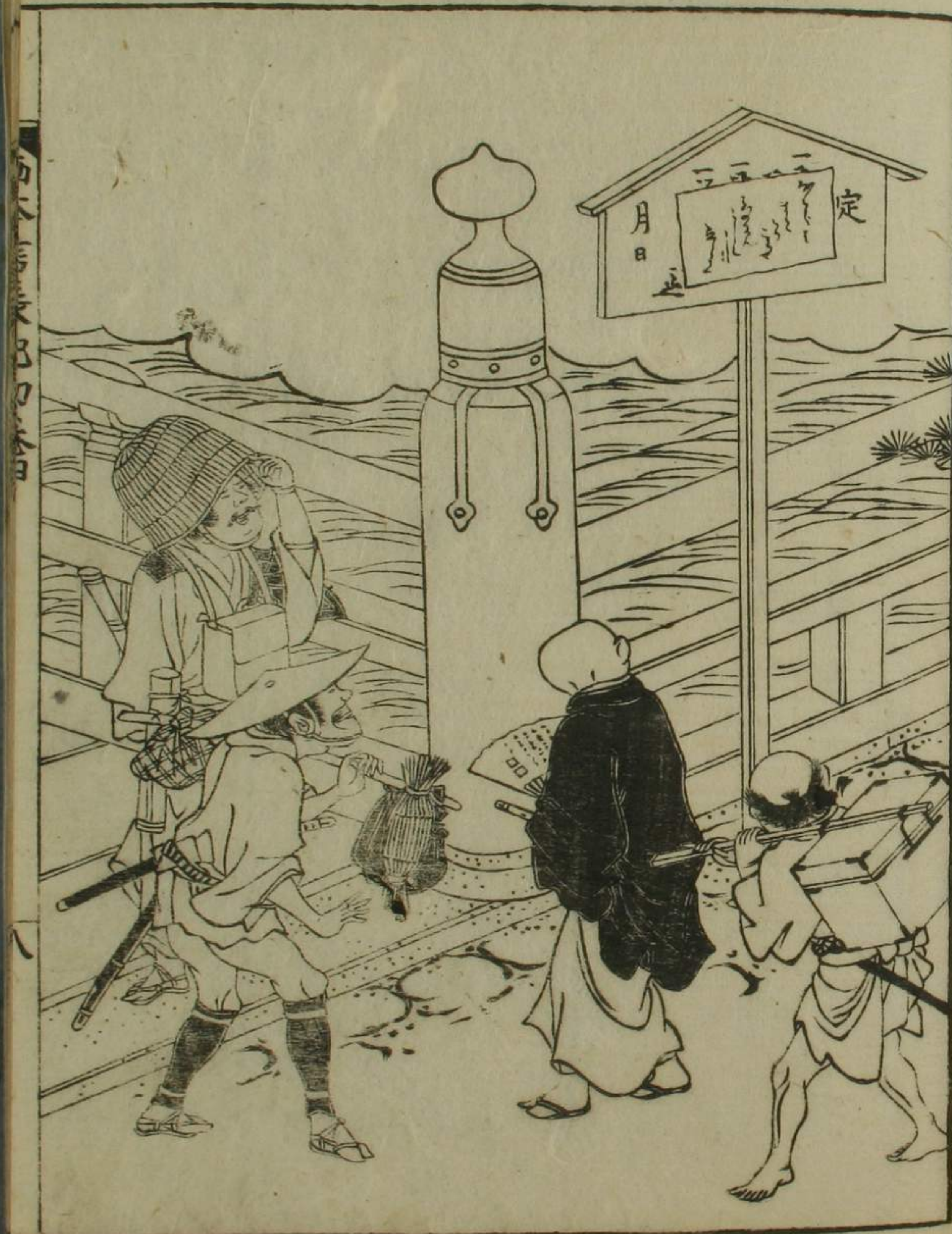
又價を賜ふ日十日日二条の所不<sub>レ</sub>て能<sub>レ</sub>身<sub>レ</sub>外<sub>レ</sub>あり今<sub>レ</sub>ま親世の  
を交<sub>レ</sub>等<sub>レ</sub>先<sub>レ</sub>と勅<sub>レ</sub>じ次の系内<sub>レ</sub>ありて心に後<sub>レ</sub>下<sub>レ</sub>叙<sub>レ</sub>せらる信長の  
ありさま滋<sub>レ</sub>又<sub>レ</sub>申<sub>レ</sub>しくぞえりたるを<sub>レ</sub>と<sub>レ</sub>系<sub>レ</sub>重<sub>レ</sub>の中<sub>レ</sub>と小田  
の政<sub>レ</sub>と邪<sub>レ</sub>なりと<sub>レ</sub>識<sub>レ</sub>清<sub>レ</sub>せる者<sub>レ</sub>の<sub>レ</sub>に<sub>レ</sub>も<sub>レ</sub>落<sub>レ</sub>首<sub>レ</sub>と<sub>レ</sub>えり

「あつゝ人<sub>レ</sub>又<sub>レ</sub>小田氏<sub>レ</sub>や<sub>レ</sub>悲<sub>レ</sub>い<sub>レ</sub>え<sub>レ</sub>り」と三<sub>レ</sub>好<sub>レ</sub>ぞ<sub>レ</sub>今<sub>レ</sub>い<sub>レ</sub>こ<sub>レ</sub>い<sub>レ</sub>き

け<sub>レ</sub>時<sub>レ</sub>信<sub>レ</sub>長<sub>レ</sub>の<sub>レ</sub>軍<sub>レ</sub>言<sub>レ</sub>と<sub>レ</sub>あ<sub>レ</sub>り<sub>レ</sub>の<sub>レ</sub>城<sub>レ</sub>の<sub>レ</sub>國<sub>レ</sub>主<sub>レ</sub>朝<sub>レ</sub>倉<sub>レ</sub>系<sub>レ</sub>の<sub>レ</sub>軍<sub>レ</sub>河<sub>レ</sub>上<sub>レ</sub>居  
に<sub>レ</sub>後<sub>レ</sub>度<sub>レ</sub>と<sub>レ</sub>る<sub>レ</sub>と<sub>レ</sub>の<sub>レ</sub>人<sub>レ</sub>と<sub>レ</sub>一<sub>レ</sub>度<sub>レ</sub>も<sub>レ</sub>系<sub>レ</sub>勅<sub>レ</sub>せ<sub>レ</sub>た<sub>レ</sub>の<sub>レ</sub>軍<sub>レ</sub>家<sub>レ</sub>と<sub>レ</sub>蔭<sub>レ</sub>如<sub>レ</sub>は<sub>レ</sub>我<sub>レ</sub>え  
と<sub>レ</sub>る<sub>レ</sub>ま<sub>レ</sub>系<sub>レ</sub>考<sub>レ</sub>懐<sub>レ</sub>之<sub>レ</sub>信<sub>レ</sub>長<sub>レ</sub>馳<sub>レ</sub>向<sub>レ</sub>く<sub>レ</sub>謀<sub>レ</sub>我<sub>レ</sub>仕<sub>レ</sub>る<sub>レ</sub>」と<sub>レ</sub>や<sub>レ</sub>され<sub>レ</sub>る<sub>レ</sub>小<sub>レ</sub>の  
軍<sub>レ</sub>許<sub>レ</sub>容<sub>レ</sub>ま<sub>レ</sub>しく<sub>レ</sub>河<sub>レ</sub>敷<sub>レ</sub>書<sub>レ</sub>と<sub>レ</sub>賜<sub>レ</sub>ふ<sub>レ</sub>け<sub>レ</sub>た<sub>レ</sub>信<sub>レ</sub>長<sub>レ</sub>於<sub>レ</sub>て<sub>レ</sub>國<sub>レ</sub>の<sub>レ</sub>軍<sub>レ</sub>勢<sub>レ</sub>と  
優<sub>レ</sub>長<sub>レ</sub>其<sub>レ</sub>勢<sub>レ</sub>六<sub>レ</sub>万<sub>レ</sub>余<sub>レ</sub>騎<sub>レ</sub>日<sub>レ</sub>月<sub>レ</sub>廿<sub>レ</sub>日<sub>レ</sub>京<sub>レ</sub>都<sub>レ</sub>と<sub>レ</sub>立<sub>レ</sub>て<sub>レ</sub>坂<sub>レ</sub>本<sub>レ</sub>と<sub>レ</sub>勢<sub>レ</sub>採<sub>レ</sub>へ<sub>レ</sub>  
廿<sub>レ</sub>日<sub>レ</sub>城<sub>レ</sub>若<sub>レ</sub>敷<sub>レ</sub>等<sub>レ</sub>へ<sub>レ</sub>着<sub>レ</sub>陣<sub>レ</sub>あ<sub>レ</sub>り<sub>レ</sub>け<sub>レ</sub>た<sub>レ</sub>の<sub>レ</sub>郡<sub>レ</sub>司<sub>レ</sub>朝<sub>レ</sub>倉<sub>レ</sub>系<sub>レ</sub>順<sub>レ</sub>の<sub>レ</sub>種<sub>レ</sub>ヶ<sub>レ</sub>傍<sub>レ</sub>の

城<sub>レ</sub>又<sub>レ</sub>在<sub>レ</sub>く<sub>レ</sub>款<sub>レ</sub>と<sub>レ</sub>防<sub>レ</sub>ぎ<sub>レ</sub>日<sub>レ</sub>所<sub>レ</sub>の<sub>レ</sub>背<sub>レ</sub>峯<sub>レ</sub>乃<sub>レ</sub>城<sub>レ</sub>は<sub>レ</sub>正<sub>レ</sub>田<sub>レ</sub>右<sub>レ</sub>近<sub>レ</sub>津<sub>レ</sub>波<sub>レ</sub>甚<sub>レ</sub>九<sub>レ</sub>郎  
九<sub>レ</sub>波<sub>レ</sub>左<sub>レ</sub>女<sub>レ</sub>等<sub>レ</sub>中<sub>レ</sub>於<sub>レ</sub>奪<sub>レ</sub>の<sub>レ</sub>門<sub>レ</sub>後<sub>レ</sub>を<sub>レ</sub>合<sub>レ</sub>せ<sub>レ</sub>三<sub>レ</sub>余<sub>レ</sub>人<sub>レ</sub>籠<sub>レ</sub>城<sub>レ</sub>せ<sub>レ</sub>り<sub>レ</sub>け<sub>レ</sub>た<sub>レ</sub>背<sub>レ</sub>峯  
の<sub>レ</sub>櫓<sub>レ</sub>の<sub>レ</sub>沼<sub>レ</sub>深<sub>レ</sub>き<sub>レ</sub>要<sub>レ</sub>害<sub>レ</sub>なり<sub>レ</sub>と<sub>レ</sub>防<sub>レ</sub>ぐ<sub>レ</sub>兵<sub>レ</sub>も<sub>レ</sub>あ<sub>レ</sub>り<sub>レ</sub>り<sub>レ</sub>信<sub>レ</sub>長<sub>レ</sub>の<sub>レ</sub>軍  
勢<sub>レ</sub>い<sub>レ</sub>と<sub>レ</sub>くと<sub>レ</sub>た<sub>レ</sub>田<sub>レ</sub>と<sub>レ</sub>岡<sub>レ</sub>と<sub>レ</sub>あ<sub>レ</sub>げ<sub>レ</sub>く<sub>レ</sub>妻<sub>レ</sub>う<sub>レ</sub>け<sub>レ</sub>る<sub>レ</sub>小<sub>レ</sub>信<sub>レ</sub>長<sub>レ</sub>自<sub>レ</sub>擲<sub>レ</sub>へ<sub>レ</sub>  
押<sub>レ</sub>出<sub>レ</sub>り<sub>レ</sub>利<sub>レ</sub>刀<sub>レ</sub>軍<sub>レ</sub>と<sub>レ</sub>る<sub>レ</sub>馬<sub>レ</sub>と<sub>レ</sub>是<sub>レ</sub>先<sub>レ</sub>う<sub>レ</sub>け<sub>レ</sub>る<sub>レ</sub>折<sub>レ</sub>後<sub>レ</sub>せ<sub>レ</sub>は<sub>レ</sub>後<sub>レ</sub>軍<sub>レ</sub>先<sub>レ</sub>と<sub>レ</sub>る<sub>レ</sub>  
何<sub>レ</sub>の<sub>レ</sub>將<sub>レ</sub>し<sub>レ</sub>も<sub>レ</sub>能<sub>レ</sub>く<sub>レ</sub>た<sub>レ</sub>我<sub>レ</sub>方<sub>レ</sub>ら<sub>レ</sub>じ<sub>レ</sub>と<sub>レ</sub>あ<sub>レ</sub>け<sub>レ</sub>入<sub>レ</sub>く<sub>レ</sub>城<sub>レ</sub>に<sub>レ</sub>在<sub>レ</sub>り<sub>レ</sub>り<sub>レ</sub>と<sub>レ</sub>は<sub>レ</sub>し<sub>レ</sub>  
が<sub>レ</sub>あ<sub>レ</sub>の<sub>レ</sub>小<sub>レ</sub>屋<sub>レ</sub>と<sub>レ</sub>燒<sub>レ</sub>た<sub>レ</sub>私<sub>レ</sub>を<sub>レ</sub>入<sub>レ</sub>く<sub>レ</sub>切<sub>レ</sub>る<sub>レ</sub>なり<sub>レ</sub>と<sub>レ</sub>あ<sub>レ</sub>れ<sub>レ</sub>追<sub>レ</sub>ひ<sub>レ</sub>の<sub>レ</sub>勢<sub>レ</sub>も<sub>レ</sub>  
城<sub>レ</sub>門<sub>レ</sub>を<sub>レ</sub>破<sub>レ</sub>て<sub>レ</sub>込<sub>レ</sub>入<sub>レ</sub>採<sub>レ</sub>合<sub>レ</sub>て<sub>レ</sub>我<sub>レ</sub>い<sub>レ</sub>る<sub>レ</sub>小<sub>レ</sub>討<sub>レ</sub>る<sub>レ</sub>者<sub>レ</sub>殺<sub>レ</sub>を<sub>レ</sub>知<sub>レ</sub>り<sub>レ</sub>け<sub>レ</sub>た<sub>レ</sub>り<sub>レ</sub>  
城<sub>レ</sub>の<sub>レ</sub>あ<sub>レ</sub>り<sub>レ</sub>り<sub>レ</sub>種<sub>レ</sub>ヶ<sub>レ</sub>傍<sub>レ</sub>に<sub>レ</sub>籠<sub>レ</sub>り<sub>レ</sub>たる<sub>レ</sub>朝<sub>レ</sub>倉<sub>レ</sub>系<sub>レ</sub>順<sub>レ</sub>先<sub>レ</sub>と<sub>レ</sub>刀<sub>レ</sub>と<sub>レ</sub>大<sub>レ</sub>又<sub>レ</sub>籠<sub>レ</sub>ま<sub>レ</sub>  
城<sub>レ</sub>と<sub>レ</sub>して<sub>レ</sub>一<sub>レ</sub>系<sub>レ</sub>谷<sub>レ</sub>へ<sub>レ</sub>落<sub>レ</sub>ち<sub>レ</sub>たり<sub>レ</sub>小<sub>レ</sub>田<sub>レ</sub>勢<sub>レ</sub>い<sub>レ</sub>き<sub>レ</sub>と<sub>レ</sub>勸<sub>レ</sub>ん<sub>レ</sub>と<sub>レ</sub>朝<sub>レ</sub>倉<sub>レ</sub>一<sub>レ</sub>は<sub>レ</sub>と<sub>レ</sub>  
こ<sub>レ</sub>さ<sub>レ</sub>ん<sub>レ</sub>り<sub>レ</sub>何<sub>レ</sub>の<sub>レ</sub>子<sub>レ</sub>細<sub>レ</sub>り<sub>レ</sub>あ<sub>レ</sub>べき<sub>レ</sub>と<sub>レ</sub>既<sub>レ</sub>に<sub>レ</sub>傳<sub>レ</sub>へ<sub>レ</sub>を<sub>レ</sub>進<sub>レ</sub>む<sub>レ</sub>なり<sub>レ</sub>河<sub>レ</sub>州<sub>レ</sub>小<sub>レ</sub>谷<sub>レ</sub>の<sub>レ</sub>城





至浪舟下控守之政其子依守長政等忽ら信長又叛き朝倉  
又合情しと後より迫て信長と戦ふ討んと計るは「退く」  
進引まきつ信長大き不習き浪舟父子我政治と塞き朝倉の  
前より痛く戦ひ我進退を失ふ不之不詮ゆゑきるを抄とて討  
死と覚悟をくゆり戦ふ（斬入）我ねをを虎むじと諸軍と下  
知しと進んと浪舟老は本田権六郎勝家先をいさめて中々を河  
渡さるゆゑは以ても浪舟父子が日暮の夕法と見る不を討り  
まき勇士まはつら浪舟速く引去結ひいまも浪舟の人殺るる  
れ出をうら波ねんあく当地を河引をらひ死すしと中々依信長  
突くと忠し子あく軍勢をまじり退陣及びひつら朝倉勢追討  
又抄てうらば申ししき難儀るべし今度の後殿こそちやあへ

誰ら是と勅ひまきやと側をき門と刃終ふと本下辰吉郎とて出  
某の勢をみて種々傍の城又捕籠り朝倉勢何万騎追来ると一  
足も進ませたけ不に嘆止ひり間中心安く引去せしと云と  
信長大き不歎ひ終ひは本田勝家を先陣とてすせ京都はして  
引去る不中なるは浪舟父子が叛逆よす門と中辰吉郎門徒等  
一揆と後し信長が攻路分たつるを又依拂より杉本城の山中  
と種々急をく系着つる叔も本下辰吉郎の七百余騎にて種  
々又築城し追来り敵を待居る不揆又遠り朝倉の勇兵毛  
屋七郎虎清門とる者にも子の軍兵を引率し然と志すも抄門  
りけしと本下辰吉郎城中より討て出旗炮を飛ばし矢と射り  
け安と冷度と戦ひ勝負のまじり刃へさるるをに戦又後のふりも又



信長のふたての旨めいが  
山やま乃の  
城しろをを夷ひら  
敷しけ

日本信長記初巻四

岡を仰り教而流の麓尾に懸り朝倉勢の後を先切人ありさま小  
見入るれば毛登七九勝門大さ小警き款又後と包まきこい叶ふ  
はじと馬と返し退くやふ朝倉勢の体へ忽れ我先退  
ゆる瓜本下秀吉余ははじと追討く討え首二百余級な  
押ひせそとく追捨はして再び城を築り多る是の秀吉のて良  
多朝倉兵勝垣尾衣衣ふ余に追迫のり又埋伏紙懸と執  
し岡を仰り奇兵の術とまじめ多るが深し朝倉勢散乱て  
級小せり秀吉れし下知し其夜いしく岩くよを無を焚せ  
おくれ狼烟と揚げさまぐよ奇兵をなせ朝倉勢急ぎ退  
て進んとふ若くはかくれし日教に日とさるるやふ今  
信長系都近く凱陣し終り人いと夜よまきれて引えと

諸方の無火を焚きとくはのろぐと引拂ひ多る瓜又追者な  
うろろけ討秀吉後殿を仕換しる信長も危うやう人さ小勇  
畧捕し秀吉と諸人こそ門と懸登し多け討り信長  
攻治瓜本教寺の門後多ふおられ眼を懐るや大方う及  
は本教寺と美崩さんりのと密に計略とめぐるされつ

信長撰州教向之事

又三奴の一黨の五年本國寺乃合戦又折負阿波國に引退し  
が再び討てたりけ恥辱とぞんそく其浮浪及び多るが  
撰州中流の地押田後流又要害の地を瓜構味方の足届り  
し信長を仰びき叶く勝負を史としとく三奴山城入道笑  
毎日日向入道小毎日中理守岩藏之流衣をばじり一族良後日團

毛原  
七郎左衛門  
信長  
と  
進討



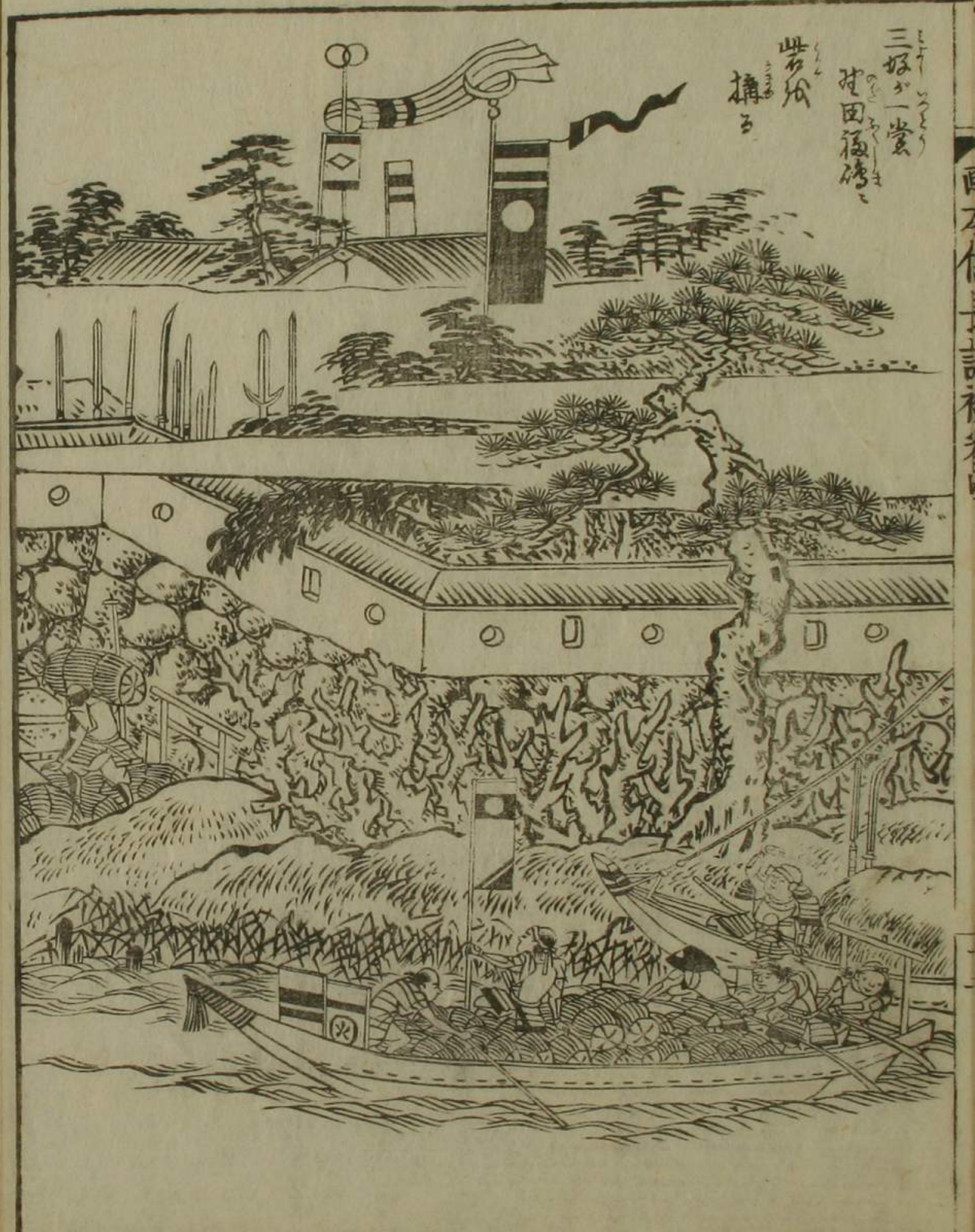
日本書紀  
天正  
四年  
四月  
十日



日本書紀  
天正  
四年  
四月  
十日

の軍兵都合一万三千餘騎元龜元年秋七月攝州一押後り大瀨  
 の森又陣を立廻田後橋又陣を極まじ「堀」とうけ矢倉とこけ丸  
 楯送り本を引て楯籠る是より門を津國の發動大方より馬  
 を打て信長（後進）より門を楯の圍を引て「信長さうし攝州へ  
 出馬」懇款征伐と云き之より兵渡尾張傳勢三河を口の軍勢  
 を備へ同年八月下旬津國又發向中りて中陣を天王寺に居らる  
 是より先きの軍兵の後辺津村津崎と難波下難波本津今宮又先  
 陣せり叔父信長の沖方より武士の畠山次郎も昭三好左衛門  
 左義次松永弾正久秀和田伴實守茨木元就守池田義後等  
 丹丹兵庫辰堀川伯耆守と物と「移發着別」河勢六万余騎  
 とて攻へる何とまじ大軍押田後橋と名圍んで美らるのなり

三好一族粉のよくあつるんと恐怖の心をなする後橋より  
 りりたる難大なる三好為三番西城後守城を遣はし出く信長  
 又降参九月七日信長天王寺を立り中津天邊森（陣）と  
 つまれ川分口より向城を築き平手盛物依り内務左衛門  
 小大膳佐々木九郎門守より三百人を以て是と守らせ石山より  
 十余町西の方籠岸より石山をうまみ新屋新屋中川  
 八郎右衛門頼義伴傳守より又百人を若尾孫次郎守らせ  
 中津寺より三好又力を合せんとも石山と押へ乃おのれは  
 石記十かゝ調ひしうさうし中津後橋（寺）をせり埋まを以て  
 堀と埋ませ中津川より船橋を渡り「是より石山を以て附け  
 透同く」治らせしや鉄炮軍とせしめたる由月十二日新野軍も



御出陣はしつ浦にわらふ石の古城に入御し終ふに城の姓多幸  
 孫の比細川を國藤繁き權藤一族細川晴元と合戦し終ふ打まけ  
 落美より不吉の古城をてぬる三好の若も叔味方勝利と  
 得んり疑いぬに浦の城は終に若の軍は勝し例をすは美味  
 方の吉より之を信ずるよりぬに叔小田の軍兵二カ斗ひつと  
 と押させぬる井橋と組と其上より大筒の鉄炮を射つけ城の中  
 へお母ろはる彩雲炮烟室は響き其響着り百雷子電の落るる  
 がどく城の中死傷の者殺を知りぬに城日何うにたて落るるの  
 と危きものかむりぬにけ耐信長心中は謀計をめぐりしに押回福徳  
 の城を屠りぬる石山本願寺と美濃日比勝しとふ坊首と  
 かんりのと密くは其用をを中知せらるる小田勢の中親徳

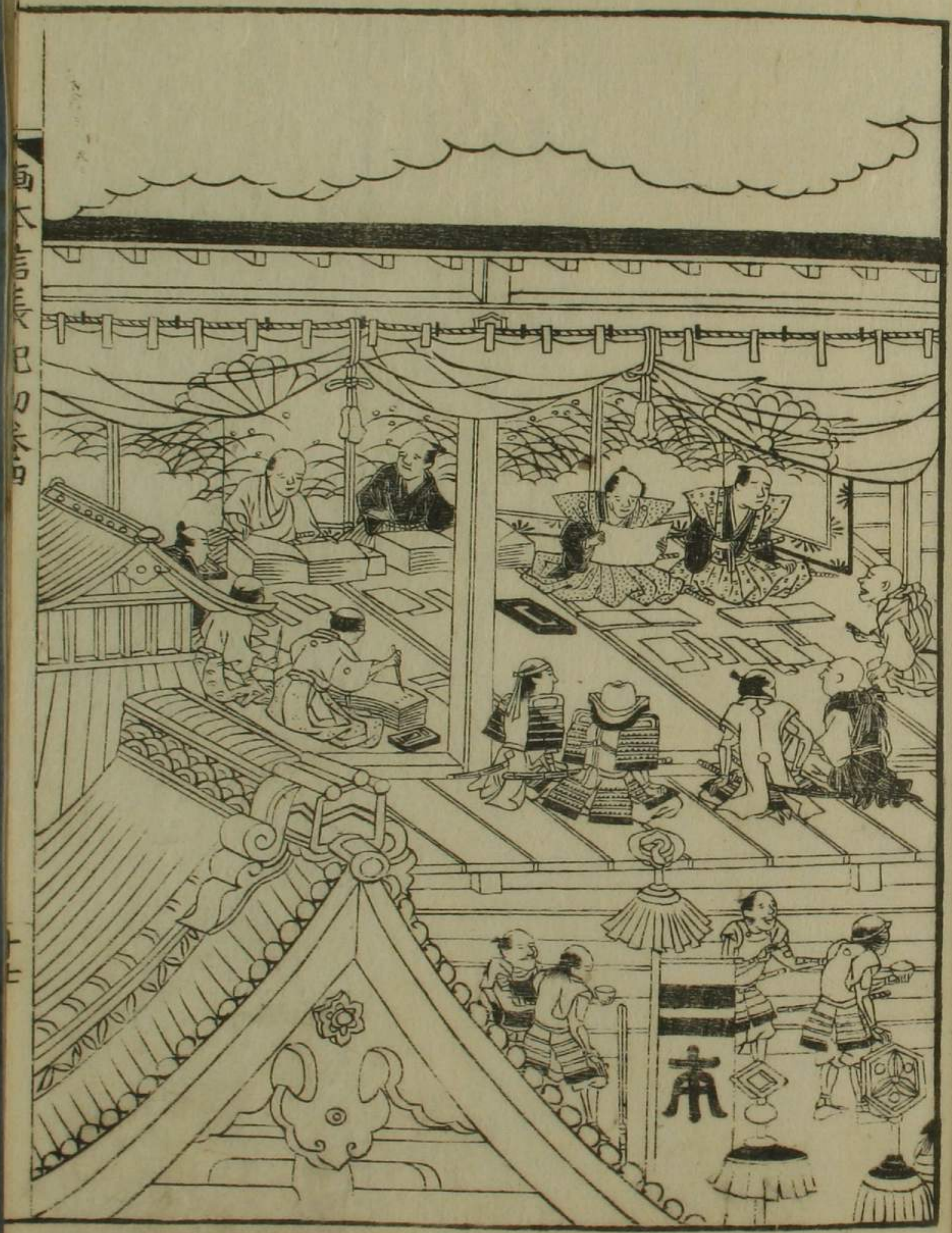
系信心の者殺多ありてそしが中よりけりたを石山へ告知せむと  
 む上人をたじゆ寺中の面く大木小勢き叔に終本原右衛門守重  
 が先見は遠り信長押回福徳と美濃勢ひは系にして出陣を  
 を素人とする法飲用をりていけはしとく羽檄を飛して國  
 の門下とせし十二日の夜中斗よりぬる約束の正徳と権重し  
 道立道郷の門後を集めたる後といや本山の御大りぬる  
 知くそあれ遠國道郷の末寺の坊主門系の檀那引きつて  
 馳集り既は其勢二万余人に方の門と圍り矢倉を揚げ柵を  
 りり大小の鉄炮を備置ぬにとうべ今も信長はせまぬ  
 佛恩報謝と命と抱ち弥陀の利益を既ぬるべき檄書はぬて  
 捨らんものし行嚙を舌で結うけたり





石山本願寺  
門後と  
集り





西不...



其二

南无不可思議光聖

南

鈴木重幸入石山本願寺事

け附別如上人家老下間親藤曰お進等と石て宣ふ中  
 又集勢城 人数一人権勢を都て激と唱へる 石門後の軍勢六万余あり  
 とくとも或い坊主或い百姓武士の恨人など其甚少し然るも  
 の大おの出附天下の別おと称せしむる勇名海内は鳴素く小回  
 信長歎ええて防戦するも是れ 紀州の鈴木源右衛門重  
 幸の兵畧軍法智謀計策を兼備し 出附不双乃勇士之渠と石  
 きく軍師と称さば進退若くは法則は叶ひりるき級軍あり  
 此汝等の勇と稱せしむる南紀は破きえやくを吾をいし素く  
 我心を安うしめしむる物多し皆盡く令兼以中にも下間お進  
 とくも出某河使として彼不より事幸と誘ひ合はしと申け

とはと人歎ひしつゝ書翰を授けあふ人終へば進乞を懐は後  
 僕後三人を引合し紀州有田郡後白山の林森鈴木重幸が菴は河  
 と人の書翰を附属し事の子細を審み物語り表し佛歎退治の  
 為に寺あり士卒と指揮しと人の一臂を助け終る何ののち  
 うき又如人と礼を盡しとお廣く事幸を中々今度の一  
 めこそ宗門の真意はわらふと人一世の御方とてをなす人  
 上人の御方に法に某入寺致しうりとも愚昧の小民軍配を士  
 卒と知せん事幸を許しは着冠のむしよりゆる幽辟乃  
 地より引致すのみ我輩は人情は遠く物の用は立まじくは  
 むろ強て稱退治しん令の惜きやと云ふは口を  
 先祖の名も恥じくは物又法に勢城はるべきとてい言

多る小下間少進スきふ勢び美殿勢城み軍配と司り給  
 小田の別款も恐く又是上人定めて待まひてこそ押  
 とく人あお立給人は某河伏仕込しとヤル兵率  
 何系逐系仕人き出國某一族三入人少人是とも懼  
 石登して入城と込又下先攻城みけ強きと人又云  
 又下同少進又抄いく事率が入城の時日を踏しいと  
 又と若く石らにゆり多る事率が一族給本孫市といふ者  
 あり武勇絶倫の者り々れい出國難賀又押武士多又百余  
 人を集め二揆をはして勢いと震ひ多るが事率が本教寺の沖方  
 又系りは若く々れ孫市被入百余人の一揆と引込又白  
 山又来門々を登り順いぬ事率が又きに勢い其外の一族は

志摩与に即去揚平次河橋あまふ天座若苑給本一掃等を借  
 足し芽薙と出て日月十二日石山本教寺又系若以

給本重幸没小田勢事

玄復又小田の大軍押田福崎の新城を十重二十重九圍と只一討又  
 系崩さんと昼夜をまうたに表り々り多る強る小け以雲雨日と重  
 く降つき川のりあ岸よりるく小田の陣と候く々れい士率  
 命じて去儀をかき境を築洪水の倚へ又志がく合戦もお止  
 雨のちろくを待居るけ耐石山本教寺は給本重幸入寺也  
 小田上人をはじめ弟とせ一山の門後等いさく強びあい信長  
 が軍勢衰せよし花く後軍と東國武士の眠をこません  
 と腕と接てたらいらり耐又系率上人の沖方に出て云上し



鈴木重幸  
奇計  
信長勢と  
歎く

夕ついでに後より目を奪ひ孫大兩降つゞき小田三好の兩軍合戦と止て  
 兩の睦間をけん合せい元来信長が天儀森の陣に地飛ひき  
 てるあゝ迷惑と云はけ附は係じ其計をめぐじ小田の大軍よ  
 泥めを吾せ信長が譎懐をえ控ぐる」と申つると上人止て宣ふ  
 ち信長軍兵と出し押せ来り止るやうに防ぎ支申はけをり  
 兵をに「向け敵を謀り討んや我奴まざるを之軍師志づく付日  
 を見合せ信長が表るを待て計策と懸」後人重幸懐て申つる  
 ち上人の信信よあ難く免へりいふまに我事平和なるをの  
 のやそい兵い元より偽道よい不意よ何とぞんい勝り難し勝り  
 を求めざらんうは合戦を止る降系とる小者くはるく信長恭送  
 不道はして我宗門の怨敵なり上人と扱て渠が考ると待たま

けい宗命退將せざる故約小田より佛款法款の信長と討てさす何の  
 憚りいんと云と云と正しくお述べい上人其理又依り後いさすい  
 又軍師の計議又まうせ後人と信々いし重幸表の横州の門後  
 の内より百姓むりて又百人あゝと申し酒肴菓子の款を夥しく  
 おせし「計と押し信長が陣へ」又兵船二十余艘又鉄炮教  
 百挺を團屋し船毎又二お一人士率又十人と係し計略を申合  
 て後入くお戻し其大おい誰くをや珍本孫市志摩與に即  
 里三右衛門及安右郎右衛門今安隆七の又人之務し重幸が押し  
 を冷き「あゝいさ出さるけ附小田の陣中」は降續三に於  
 霖雨又浩あを防ぐ用差の外何ののな解りなく退座してあり  
 たるを彼等執事門後乃百姓信長の陣不系り我い近道

画本信長記初巻四

三十

百姓多  
境を  
楽く



村の百姓もその追身三好を亂を殺し津國一國合我の街とあり  
 耕作と妨げらるる田畑と踏荒され路迷惑困窮しつるに信長  
 云の武威を以て三好三好の滅をきうたし百姓一統小田の市仁  
 徳と歎び市代長久方く威を望しむる市陣見舞ふいとて困る  
 せし酒肴菓子遊業の歎と歎し「多不信長法脱かざりやう百姓  
 性ともと目魚りへ拓き汝等が糸動こそ滅びて去特かれ死て  
 天下と平均し安樂と農業後世致とん」歎て退出せよとて喪  
 兵のをも目着于場りぬるに百姓等もこと流し「難きは市れ中  
 と市を退き出らるる陣中へは信ありと防んとく去依を焼り  
 焼と築き土卒等閉し罵り走めぐる城をく百姓とも中なる  
 と私とも殿様への市恩報」云依の存候ひはり逃し城脱れし

む」そと我く去地の者もそいへ信ありの案内よくねては彼不乃  
 曲不水の勢ひ強くいへたまは築上安の湾河の水浸してぬるけき  
 を焼も腐く構也」らんといく罵りくもく去と運び去依と  
 多の息ともつがに築が小者もあられ」去はり難兵の働より  
 十倍のそり初て諸方の境令く成能と是依て陣中の難卒等  
 大さ小者もび汝等が働きよより又逃れ出素軍中一日又安堵  
 せりとせも乃あわらば汝等雨中の陣中又湯海」境一件を引  
 去らるるはけ上の歎びるらんとい即の癖とく我は勝は皆惜  
 せぬ百姓も殿様の市ありや何事の市用なりともおつとむる  
 が市恩報」境の修造二國又私ともへ市まうせいへとく殺多の百姓  
 方へも分して安と積上げ彼不に築き陣の陣も見ざりや

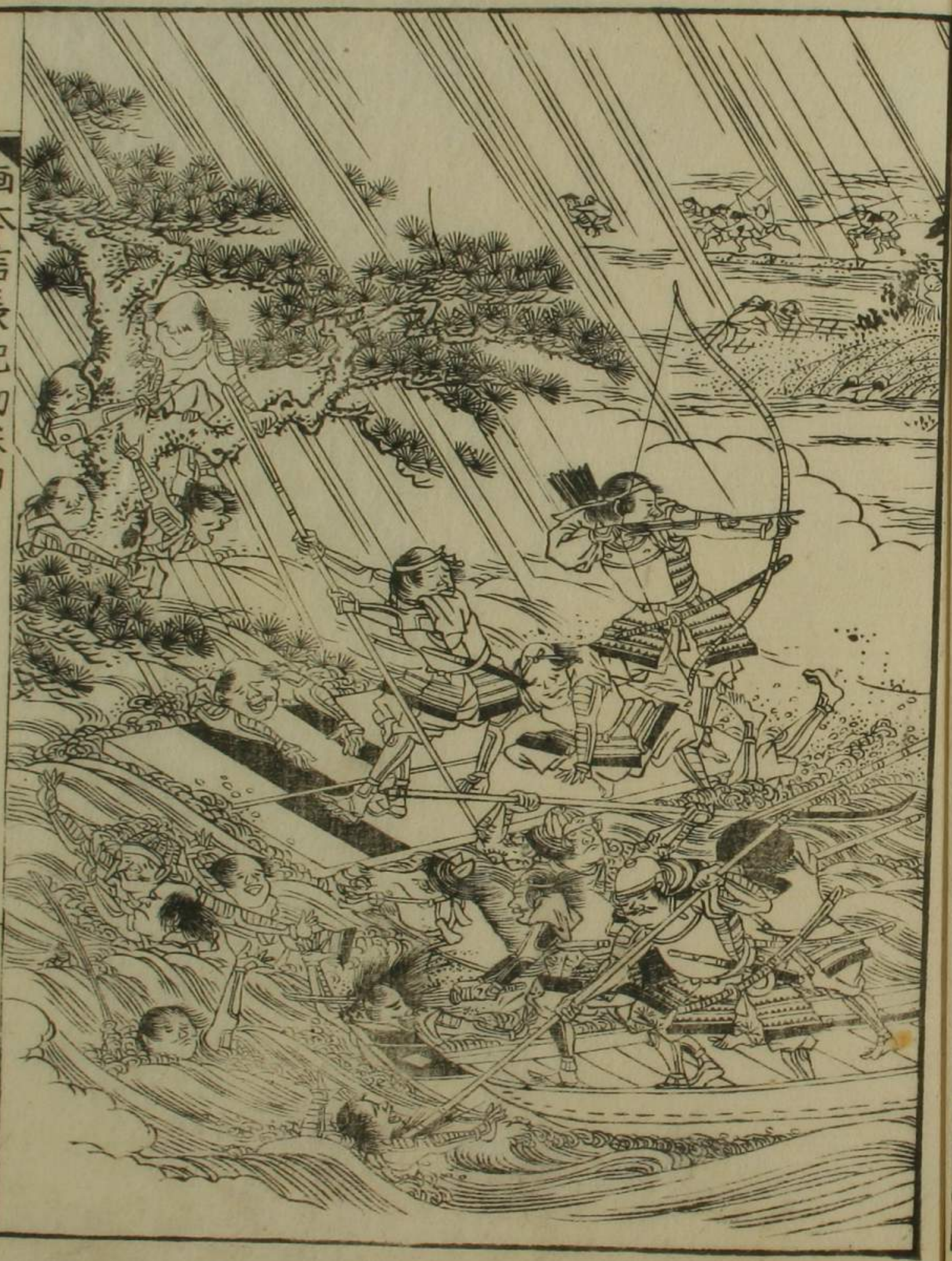




日本信長記卷四

小田の兵率敵方の計略とて着より知るは皆一日と心と安んじ或る  
 酒宴いんえん或る希ひ酒いんに其基もと双ふたの雨あめ中の要もととるは「なる時其夜」  
 西の魁くわいなる兵士皆みな獲とを執とし「希後」知るは外となる小田  
 方かたは「と門後かんとの百姓あひづお國くにの銃炮てんぱう二ツ鳴なれどこそ所ところ方かたくは分ぶんき  
 敵かたなる百姓あひづなる篠しの上のうへ「境さかいと二日ふたひよと門かどと切崩きりやぶせば堰止せきどめなる洪水こうずい忽たちら  
 大浪おほなみとあて小田の陣ちんくと激あつき浪なみ」只ただ見る一行いっぺんの湖うみありこそそ  
 後のち「うり敵かたの軍兵ぐんべい勢いきほきいりくる水みづよとあよ松まつと後のちとい」  
 かく夢水ゆめみづの音ねよ打ちあり天地てんちも震ふるふあさまと解とれ記しなる若わか敷しと  
 知しるは信長もこいふと勢いきほき小こなるき大おほにうに方かた白眼びやくがんて立たつ  
 なるに鈴木すずき市志摩いちしま及および今いま舟ふね押おし里さとが軍ぐん二十にじゅう余あまり艘さうの兵へい松まつと八はち方かた  
 より押おしまは「蘇そ波なみと上げ銃炮てんぱうと放はなちかけ狼狽うろうろなる小田勢おくだいきほを切きる

討うとさんぐは難がたまりは小田の大軍おくだのおほぐん准のり一人防かまぎ交まんととるは乃  
 ろくあ涉あき方かたと志こころざし「汝おれ孤ひとり見みんて迎むかひ復またに死傷しやうの若わか敷しふ人ひとと  
 とつうさうは「されども周あそ疾やのするれば本もと於お寺でら方の兵へい松まつも敵かた  
 のみ希まれも見み空そらわぐく只ただ周あそを炸はり銃炮てんぱうと鳴なり「喚こゑき呼よんで情なさけき  
 ままは小田方おくだかたも敵かた軍ぐんも肝かんをりり」魂たまを失うひ味あじ方の兵士へいしと敵かたと心  
 得え同どう士軍しぐんとあり七なな烈れつよも八はち摺すりも崩くづれ熱軍ねつぐんとて危あやの藤ふじ  
 層かさねとあつる中なかつへんと多おほうはとつるのは「小田の勇ゆう兵へい松まつ田でん撞つ六む  
 郎らう勝かつ家け主人しゅじんの御身おんみ心こころえは「と楯たての板いたと後のちと如ごと」本もと陣ちん目めけ推お  
 勢いきほなる本もと於お寺でら方かた志摩しまもに即すなはち松まつと見み智ちめ銃炮てんぱうの音ねと撞つへ  
 て打うち交まる浪なみ丸まる一ひとつ勝かつ家けが碑いしをかといり落おちる負おり紫むら田でん雷らいの音ねと  
 喚こゑを後のち「悪あくき已このころ小田の津内つうちよ望のぞへる鬼おには本もと田でん方かたぞ令しん備び





其 三





其ノ



とはそりだやとふぞとん入一が腹巻仕らう水の中よびいとび入  
 飲の船は諸とらけ引よ水底へ引入り何ういひてたするべきと  
 志摩と曰即とにじつに三十余人乃兵士悉く溺死に与即り  
 たり水底を得たりけまは危と溜りて味方乃船を奪りたり  
 危き令とたをうらうらつ時又東の負白く懸籠き疾も既に明を  
 ととれが珍本孫市軍船を一不にまぶら勝周を上げく石山  
 へ引きたるはしりりりり働きなり

繪本信長記補篇卷之四終

