



13
2947
31



31 特

へ13
2947
31

源井

自序

源井

娼妓の識と。雞卵の

四角。あはれ。晦暮と

大陰も顯々。諺の物

せ。其理と不究の

論ろん可か取とのの妄ま誕えん也なり
 夫これ鳥とりののよよくく木きをを撰せんぐ
 棲すまむむ木きののここくく鳥とりを
 選せんぶぶ於お理りにに悉しつくく皆みな
 遊あそむむのの鏡かがみままををりりくく

獨ひとり室むろ圍い夜よのの處あかをを
 仰あがみみ天てんをを嗟なげ嘆なげまま
 均ひとくく天てんをを汚けがすす
 還かへてて己おのれがが面おもてをを汚けがすす老ろう字じのの
 不ふ謂いふふ其その白しろをを知しくく

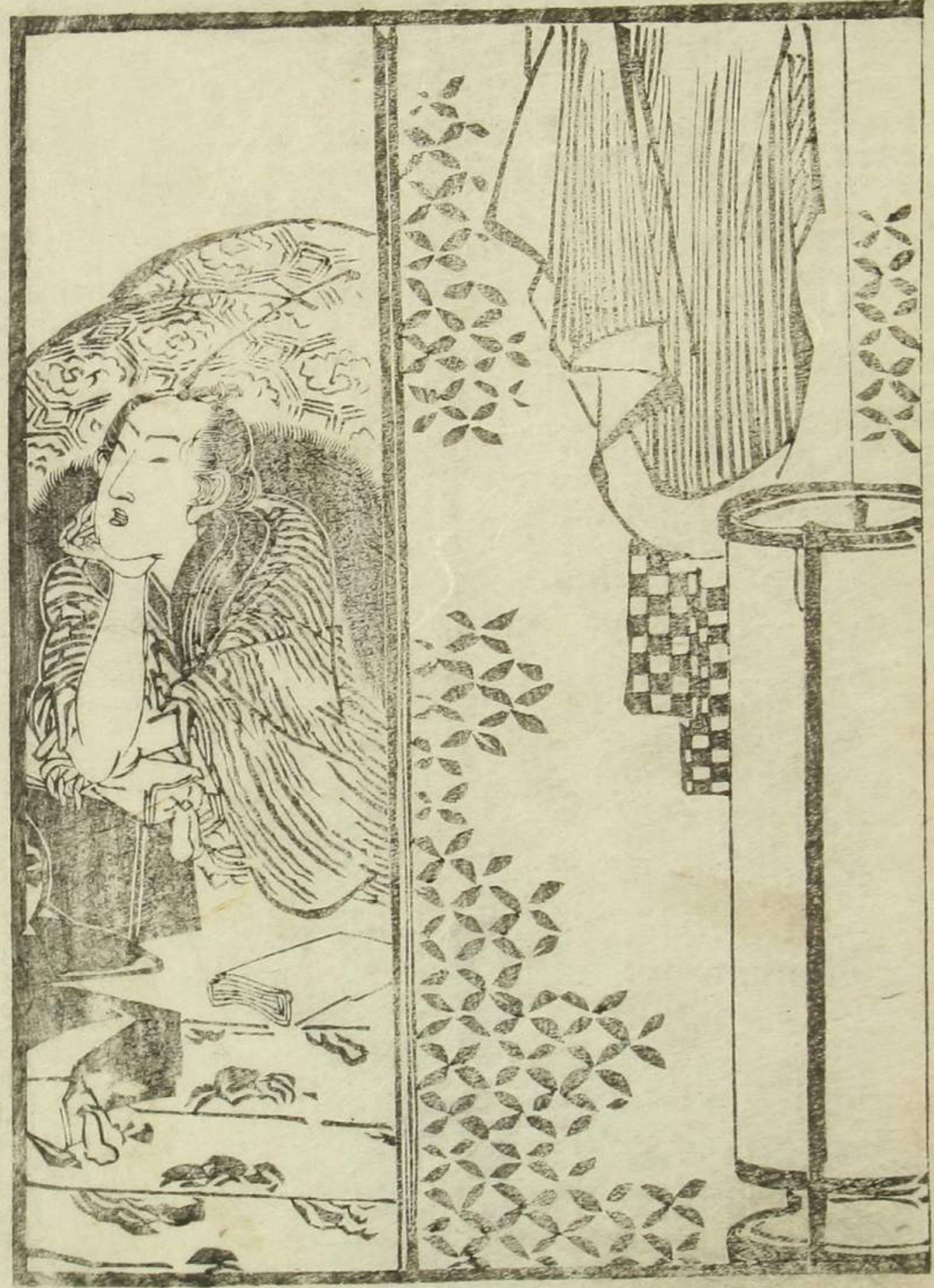
黒と守の術をかりふ
 魚一鳴呼 傾城ふるき
 何が少天。於家く
 味をが去後ぬ街の
 列業とあゆむ。世百し

三二

杵墳の主人

鼻山人誌

ひのよめ
 じしのをり



庫三

前章の宝晋齋

其角が秀るふあ

うらひまやあまのさむらひのり後と
ありふんはうり秀のふまふまふ
後月ふもさふふあふあふあ

後章の自生庵

徳が名吟ふあ

うらひまやあまのさむらひのり後と
ありふんはうり秀のふまふまふ
後月ふもさふふあふあふあ

美娼
美談

籬の花

鼻山人著

前章の宝晋齋其角が秀る
宇又為壽や梅はさやふあふあ

本朝文粹卷の九論文の中ふ古えの人いふ
あふんはうり秀のふまふまふ
情の仲の町をうらひまやあまのさむらひのり後と
ありふんはうり秀のふまふまふ

あはれあまのこゝろとまゝぐまねく〜
あはれ 愛を 命を 持て
 百歩人の樂も一睡の憂の中よ止す生涯の望の
たのしみ 喜び 憂 止す 生涯の望
 四季折々の美景も残る舞の花も散去て
四季折々 美景も 残る 舞の花も 散去て
つゆ 梅川がささぎもあの中の一かまの宮にまゐるまゝの
 後 梅川がささぎもあの中の一かまの宮にまゐるまゝの
 大ひらのさんざらをもくぐりて 梅川がささぎもあの中の一かまの宮にまゐるまゝの
 をあつていふ〜

梅川がささぎもあの中の一かまの宮にまゐるまゝの
梅川がささぎもあの中の一かまの宮にまゐるまゝの
 大ひらのさんざらをもくぐりて 梅川がささぎもあの中の一かまの宮にまゐるまゝの
大ひらのさんざらをもくぐりて 梅川がささぎもあの中の一かまの宮にまゐるまゝの
 をあつていふ〜
をあつていふ〜

八 春の小あなまのあけ
春の小あなまのあけ

梅川がささぎもあの中の一かまの宮にまゐるまゝの
梅川がささぎもあの中の一かまの宮にまゐるまゝの
 大ひらのさんざらをもくぐりて 梅川がささぎもあの中の一かまの宮にまゐるまゝの
大ひらのさんざらをもくぐりて 梅川がささぎもあの中の一かまの宮にまゐるまゝの
 をあつていふ〜
をあつていふ〜

梅川がささぎもあの中の一かまの宮にまゐるまゝの
梅川がささぎもあの中の一かまの宮にまゐるまゝの
 大ひらのさんざらをもくぐりて 梅川がささぎもあの中の一かまの宮にまゐるまゝの
大ひらのさんざらをもくぐりて 梅川がささぎもあの中の一かまの宮にまゐるまゝの
 をあつていふ〜
をあつていふ〜

梅川がささぎもあの中の一かまの宮にまゐるまゝの
梅川がささぎもあの中の一かまの宮にまゐるまゝの
 大ひらのさんざらをもくぐりて 梅川がささぎもあの中の一かまの宮にまゐるまゝの
大ひらのさんざらをもくぐりて 梅川がささぎもあの中の一かまの宮にまゐるまゝの
 をあつていふ〜
をあつていふ〜

梅川がたのこき
ふるきよありあわらん梅がえさんも源をさうん
あやうらうをあましまの子梅あはれのまの
たのんまあアあさうんであつて人をヨ何ふ
波てもさるのあそれいあやせい今夜の
らあふごうかうとあまふがさるざばま
まのまの梅それいさきうらよびあ
あんまこれど何もさうちが客人をむとら
あへあきやしてその客人のせをまの
五

涙もあまふせんうらまごまのあふせん八
梅がえさんがごうと梅うらまごまのあふせん八
あの人で源をさんとつふ梅がえさんもあま
よひあんと内あうも度くよあれて且八
さんふまごあえをいられあんとさああま
さんまのサそれ源をさんがまごうらまご
とがあまふんと新造のげ川さんと
とけがああんとあまをとりてあましくあ

とくくやト一まをほくくく
おぢえを能よまるとつうおらあひひけきを親
父ちふ吞のませるト今ままをれきらてて飛いくたるひ
事ままそが物入ちううんでまてあれが着ろひ時の
ううもの強ぢ勢えだらと俄のとままんごのやの
その巻が河畔づと股の角カあどんままが
流づれる大うあやの白しろゆあが雨就あの備とさて
仲なの丁へ出るト取あぐ降く吉也のやの湯いんの湯の

唄うたあやさのがの孫ま入ちもあれをあくと
小こ方ま物ものやの里さとハグニ味子ことつりてなんと持ふ
おとけけのあれゆ中あ近あ江えの内で大色いろじじと
とんとんのいくなをままのむむとれをトむを
子この親父あやぢの事あれがよもの人ひとの夢もまも
めんぢくあく余もあ思し誠まことと務也とうんで
んんト一切し一合あらんどうぞとままままま
八はあきやちがれさら一合あらんありがとくく

らふ梅川ハルをうをうまうなぬしとてさうまうとぬサ出
あふさう梅ざとが梅ざとらうへとらうまうとらうぬが梅ざと
それとあつて梅川をうぶの岸へつれあんとさうとさう
ゆくとさうとさうとさうとさうとさうとさうとさうと
ゆくとさうとさうとさうとさうとさうとさうとさうと
まうとさうとさうとさうとさうとさうとさうとさうと

梅

ゆくとさうとさうとさうとさうとさうとさうとさうと

さうとさうとさうと

かえあであがらうとやどをまひのりや

後へまうがあの東ハが梅ざとさうとさうとさうとさうと

中使あつてさうとさうとさうとさうとさうとさうと

がさうと梅ざとさんとさうとさうとさうとさうとさうと

あつてあつてさうとさうとさうとさうとさうとさうと

るをさあせてたのさうとさうとさうとさうとさうと

さうとさうとさうとさうとさうとさうとさうとさうと

さうとさうとさうとさうとさうとさうとさうとさうと

さうとさうとさうとさうとさうとさうとさうとさうと

さうとさうとさうとさうとさうとさうとさうとさうと

さうとさうとさうとさうとさうとさうとさうとさうと

さうとさうとさうとさうとさうとさうとさうとさうと

ちよききやく ころえ
 けいぎのりふ 湯あぶく 梅川がは時の
 きやううゆさであてゆをううとあさくち
 みるこがひなきー 八 ちどろのやまきと後こふり
まてあふのうううのぼ
 梅 ま ちふらびともぞうぞんとあらんあんー
 八 あふ りふこれ何もかゆうううと名聞るもあれが
 仕 ま 糸はりのりおあな登へさうりつてれをうけ
 させやう又十二友の令のあしとルツ附らあぶ
 りりりてまてやううらまらておるがう 梅
の中へ

ちよききやく ころえ
 けいぎのりふ 湯あぶく 梅川がは時の
 きやううゆさであてゆをううとあさくち
 みるこがひなきー 八 ちどろのやまきと後こふり
まてあふのうううのぼ
 梅 ま ちふらびともぞうぞんとあらんあんー
 八 あふ りふこれ何もかゆうううと名聞るもあれが
 仕 ま 糸はりのりおあな登へさうりつてれをうけ
 させやう又十二友の令のあしとルツ附らあぶ
 りりりてまてやううらまらておるがう 梅
の中へ

ちよききやく ころえ
 けいぎのりふ 湯あぶく 梅川がは時の
 きやううゆさであてゆをううとあさくち
 みるこがひなきー 八 ちどろのやまきと後こふり
まてあふのうううのぼ
 梅 ま ちふらびともぞうぞんとあらんあんー
 八 あふ りふこれ何もかゆうううと名聞るもあれが
 仕 ま 糸はりのりおあな登へさうりつてれをうけ
 させやう又十二友の令のあしとルツ附らあぶ
 りりりてまてやううらまらておるがう 梅
の中へ

〇 後章ハ自在庵徳ガ名吟
 〇 寫や安方アノ小巻デー ころれ梅

玉兎 昏眠 雲母の地 金雞 夜宿 不萌の枝
 花の五街の會者 定離 悟まば 何のち

仲 ちゆう 火まきさんもなうふ又お出あさつるかうあり

まうそのサトききるのまな口をそまのまや ちうつとまうせう

さかうちうらあこのえ中まうト

身あぬいゆでまきるひをまうてまう

天桃てんとうの夾くわを揚ひらうよそをひ垂た柳りゅうのうせ

を合ある容よう顔がんなとく漢かんの季き夫ふう人じんを忍しの

かき画が工こうもこれを罵ののさぶほひふ筆ふで筆ふでの

おのびさる事ことを怪あやま巫ま山さんの神かみ女めを賤いや

せー 宗玉そうぎよもこれを瀆たふせむらうらこと

紫むらの卑ひかさん事ことを耻はぢあんト作者を

梅そくははちろがあぬやまじとまのそあまどく長志やうとまじ

久かきう梅二子のまうさまをみる梅川やまうくえこれか

ちう今いまあぬふのありさんが事ことあんト作者を

さんがお出であんト作者を一ひとたトサあめんふとちうら来る

かうあとおひせんまゆへあむふふめ入いり

いあんまうらあところと中ちゆうとつうれあひ

ごうあんま入い梅うめあ入いり

せんとていこうふとをいまひあまむ **五** あ〜ん
 けららあ **六** かつ **七** 下ちのどき
 めし〜子 **八** げん **九** 卒月のさ〜け
 へ〜 **十** げん **十一** げん **十二** トリ入あ
 ま〜 **十三** け **十四** ま〜 **十五** け
 りらめの **十六** け **十七** け **十八** け
十九 八さん **二十** け **二十一** け **二十二** け
 いま〜 **二十三** け **二十四** け **二十五** け

五 け **六** け **七** け **八** け **九** け **十** け
 ま〜 **十一** け **十二** け **十三** け **十四** け
 から **十五** け **十六** け **十七** け **十八** け
 ら〜 **十九** け **二十** け **二十一** け **二十二** け
 け〜 **二十三** け **二十四** け **二十五** け

まんじらまて又てもそんくごらりあて
 かののこーまんとままそるかすふ
 まらぞり鹿がまらる移入の色々のあ
 けひらちふ機作をまあせく男がら
 あぢもあると一性のみまふあるせ
 むあんどあんままらちがようまあやア
 だれもあれてがあざらふせん 五 物れしん
 あぢりかあぢりのわうららあるのござら

中 あらさか移入はるまを挿めあてきり
 中 登で又平一ツ魚用とりふあしきもあ
 移入の色男ふ供りられとう 五
五 ぼとあんとおんせくま入ぬーの中うまあ
 者の移くあ人のコらちぢがようまたらういぬ
 大い母のあんどうを由買あんーらやアぢふ
 で由らうふやアし移入のサ 五
 きふとやうをらあんあよとケ機の下ふ

まろくく あつせき 肉 とけい 肉の キリン 子 キリン 子 キリン 子

八 サア サア あつせき あつせき あつせき あつせき あつせき あつせき

七 ウ ウ あつせき あつせき あつせき あつせき あつせき あつせき

六 ウ ウ あつせき あつせき あつせき あつせき あつせき あつせき

五 ウ ウ あつせき あつせき あつせき あつせき あつせき あつせき

四 ウ ウ あつせき あつせき あつせき あつせき あつせき あつせき

三 ウ ウ あつせき あつせき あつせき あつせき あつせき あつせき

二 ウ ウ あつせき あつせき あつせき あつせき あつせき あつせき

あつせき あつせき あつせき あつせき あつせき あつせき あつせき

あつせき あつせき あつせき あつせき あつせき あつせき あつせき

あつせき あつせき あつせき あつせき あつせき あつせき あつせき

あつせき あつせき あつせき あつせき あつせき あつせき あつせき

あつせき あつせき あつせき あつせき あつせき あつせき あつせき

あつせき あつせき あつせき あつせき あつせき あつせき あつせき

大 あつせき あつせき あつせき あつせき あつせき あつせき

かえりてのこもりりて十友の合をとりて大女をみだりてある
さうのこもりりてあるこもりりて大女をみだりてある

因ちかこれのたき入たかさぬたか今たかありがたしたか因たか少たか

しむらうでたか毒たかあがりあがりしけしたか因たか

イエたふありがらんどざりまませたか因たかまじひたか

りてたかたき入たかありがたしたか今たかありがたしたか

一件たかサたかうたかくたか考たかてたかるたかとたかちたかの内たか入たかたし

まじひたか今たかありがたしたか今たかありがたしたか

あまふたかさうたかをたかあたかりたかてたか洗たからたかしたかとたかあたかりたかしたか

さたかあたかりたかてたかあたかりたかのたかいたかがたか海たかぬたからたかしたか

またかがたか二たか階たかをたかあたからたかれたかとたかしたか入たかりたかてたかあたかりたか

あたかんたかまたかあたからたかれたかとたか極たかりたかのたかもたかあたからたか

みたかふたかようたかつたかとたか二たか面たかあたからたかれたか今たか夜たかのたか十たか友たかあ

冷たかまたかりたかのたかあたからたかれたかとたかまたかりたかのたかあたからたか

けたかがたかあたからたかれたかもたかあたからたかれたかとたかあたからたかれたか

さたかうたかあたからたかれたかあたからたかれたかとたかあたからたかれたか

あたからたかれたかあたからたかれたかとたかあたからたかれたか

多分ちり
おを合てやうのまうせう
[忠] 忠告のつとげておのひが

り [天] かゝとまうのまう
トおをけりあをらゝあつと大分
三つ入りのまう一やうをまを

かろ [有] せつとつあから
おまきさんよう入あつとあん

あゝよトひまのまうへりせり移へトあひまをまきまう
あから

お知あんまようふあぬんがトあひまを [お仲] 忠告さん

さかゝあらまうあらふくつらまやまうせんえ

[忠] いらぬかゝあつちやあ [忠] ともを中く [お仲] ちや

ちんをばけあよ [男] ないく [有] サアお忠告ん

[お仲] ちんをまきまを
おをまきめののこちら小 [忠]

ダイ [忠] 忠告んが公の内ハく小梅川が髪を

切て小あら小あら事とを中くあつて

かくをうらひひしありあつと女小物ら

あハ系事 沖 巧あつとまこの公のら

そ十がん小挿し又 援されバと具のいら

客とらいつが
まか

援きて色りはらひのひらと小あ人を伴

うら

ありと公はる入大まあるうねがれあり

有る さき入はて梅川ありくつがら 忠 ゆりく お神 ぶぶんの

忠 さき入はて梅川がさき入あんのさき お神 ぶぶんの

忠 さき入はて梅川がさき入あんのさき お神 ぶぶんの

忠 さき入はて梅川がさき入あんのさき お神 ぶぶんの

忠 さき入はて梅川がさき入あんのさき お神 ぶぶんの

忠 さき入はて梅川がさき入あんのさき お神 ぶぶんの

忠 さき入はて梅川がさき入あんのさき お神 ぶぶんの

忠 さき入はて梅川がさき入あんのさき お神 ぶぶんの

忠 さき入はて梅川がさき入あんのさき お神 ぶぶんの

忠 さき入はて梅川がさき入あんのさき お神 ぶぶんの

梅 ちうで 忠 さき入はて梅川がさき入あんのさき お神 ぶぶんの

梅 ちうで 忠 さき入はて梅川がさき入あんのさき お神 ぶぶんの

梅 ちうで 忠 さき入はて梅川がさき入あんのさき お神 ぶぶんの

梅 ちうで 忠 さき入はて梅川がさき入あんのさき お神 ぶぶんの

梅 ちうで 忠 さき入はて梅川がさき入あんのさき お神 ぶぶんの

梅 ちうで 忠 さき入はて梅川がさき入あんのさき お神 ぶぶんの

梅 ちうで 忠 さき入はて梅川がさき入あんのさき お神 ぶぶんの

籬まがきの花はな後ご編へん

上さ廓と宇う久く為み壽む

來寅の春出板

和わ也や

ほの彩いろ也や

まろい

むら川

深井

三十八

廓宇久為壽

籬の花

上廓宇久為壽

來寅の春出板

和也

