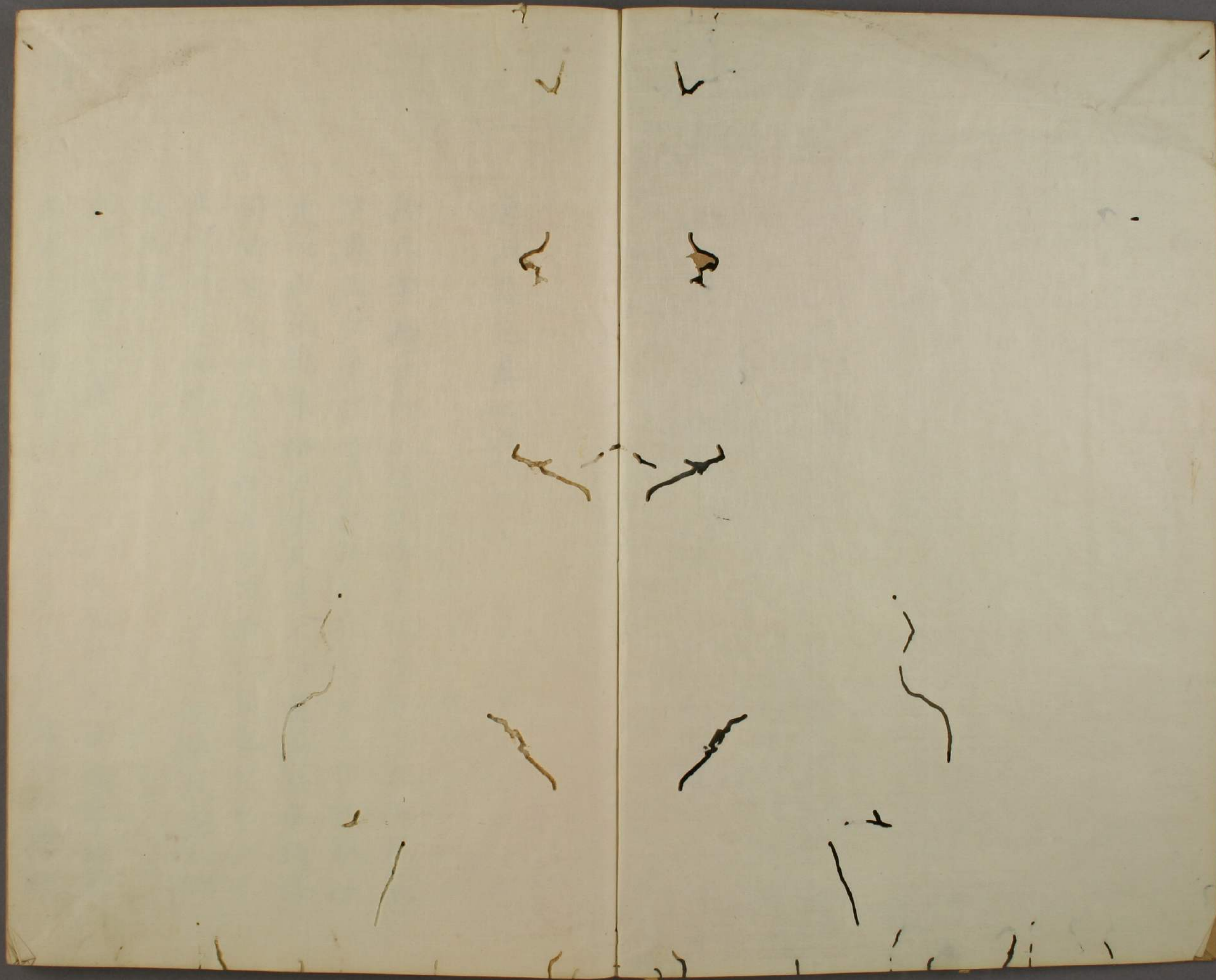


退閑雜記

卷六

特別
10
5194
6







閑雜記卷之六

徐氏筆精曰枸杞續仙傳朱孺子見二犬入杞叢
下異之乃尋掘得二杞根形如犬故名枸杞杜子
美以枸杞對雞栖白樂天詩不知靈藥根成狗怪
得時聞夜吠聲後世書皆曰枸杞誤也
又曰凌霄花金錢花皆有毒不宜近眼花露入眼
則失明

又曰九華山產念佛鳥形大如鳩色黃褐翠碧間
而成文音韻清滑如誦佛聲唐韋蟾詩曰靜聽

昭和三十年
一月十八日
購求

林飛念佛鳥細看壁畫馱經馬

又曰喉閉之疾用鴨嘴磬調醞醋灌之即吐膠痰見癸辛雜志

又曰王損菴筆塵姑蘇有一僧賣稀痘藥服之神驗王荆石相公許以重利欲傳其方峻拒之後以十金得之於其徒乃玄參兌絲子二味符分密調服也公欲廣其澤見人即說後罕驗蓋秘方廣傳則不効人莫喻其故先生曰衆生業力大製方者心力幾何不能轉之故也予謂古方療病今人多不驗痘瘡五年一發或時年

宜用涼用溫未可執一而治予幼年見閩中治痘什九用冬著近年用補者死多用涼劑此可以破其說矣之乎一以乃之給予溫涼補

又曰古人用錢硯者素維翰也洪厓先生欲歸河內舍人劉守璋贈以楊雄錢硯以錢為硯始自楊雄維翰効之耳

又曰內外諸司印文俱用疊篆以九画為止字用成双不及双者足以之字而總兵所掛印文則用柳葉篆其玉璽與王府之寶則用玉箸篆其印形方大小有差一品

者三臺二品者二臺俱銀三品以下者銅惟應
天特賜銀印巡案御史鍤印柄端有孔條穿之
其餘職衙門則形稍長不方謂之條記
又曰友人羅高君曰山堂夜坐汲泉煮茗至水
火相戰儼聽松濤傾瀉入杯雲光激灩此時幽
趣未易與俗人言

羣談採餘曰真西山論菜云百姓不可一日
有此色士大夫不可一日不知此味余謂百姓
之有此色正緣士大夫不知此味若自一命
以上至於公卿皆得咬菜根之人則必知其職分

之所在百姓何愁無飯喫

又曰阮嗣宗以步兵厨中有貯酒數百斛乃
求為步兵校尉陶淵明以彭澤有公田二頃
可種秫作酒乃求為彭澤令不知者以為為
酒也噫二公豈沉湎之徒哉其高志雅意固
不示人姑以酒自污耳

又曰宋國公蕭瑀不能射太宗賜射俱不着
堞歐陽詢作詩說之曰急風吹緩箭弱手馭
強弓欲高番覆下應西還更東十迴俱着地
兩手并擎空借問誰為此多應是宋公

又曰東坡在儋耳門黎子聞南載酒堂頗佳
一日訪之午後回遇兩從農家借笠著屐而
歸路人小兒相隨爭笑邑犬群吠以為異人
竹坡周少隱詩云持節休誇海上蘓前身忘
是牧羊奴為媿朱紱當年夢故作黃官一笑
娛遺跡與公歸物外清風為我袞衣襦憑誰
喚起王摩詰畫作東坡帶笠圖

又曰錢如統咏竹夫人云肌骨清竒氣味真
藤牀當暑不辭頻秋風一夜恩先斷始信人
情太不仁

又曰古人為暖足瓶謂湯婆黃山谷名以脚婆
改竹夫人為清奴則脚婆當名錫奴

又曰晉平公問師曠曰吾年七十欲學恐已暮
矣師曠曰何不炳燭乎吾聞少而好學如日
出之陽壯而好學如炳燭之明炳燭之明孰與
昧行乎公曰善

又曰朱子作書字銘曰握管濡毫伸紙行墨一
在其中點畫放意則荒取研則惑必有事
焉神明厥德

又曰寇準六悔銘曰官行私曲失時悔富不儉

用貧時悔藝不少學過時悔見事不明用時
悔醉後狂知醒時悔安不將息病時悔此銘
可為終身之用

又曰書燈銘武子聚螢孫康映雪、因易消螢
之易滅惟茲銀缸不疚其光黃簾綠幕永夜
煌、經史在右子藉在左如或不勤負此燈火
又曰張紫巖憂國耿、而議者以為狂謫居、
零陵一日慨然作几間墨杖二銘墨銘曰存身
于昏、而天下之理因以昭、斯為瀟湘之寶
予將與之歸老而逍遙

又曰清道者周禮注言天子所至行在清道以
虞非常之變

又曰如來者道院集云本覺為如今覺為來

又曰菩薩者金剛經云菩者普也薩者濟也能
普濟衆生猶吾儒仁人長者之謂也

又曰冰人者媒之謂媒之語曰冰語晉令狐策
夢立冰上與冰下人語索紘曰在冰上與冰下
人語為陰語陰媒介事也當為人作媒冰泮婚
成會太守田豹因萊為子求張徵公女仲春和
暖成婚正冰消之際果符前夢

又曰犬人者淮南子有老而杖於人之說而王充論衡有曰人身以一犬為正故名男子為犬夫

又曰印板筆談以為始於五代時馮道奏請官鏤印行五經至宋時始盛群集皆有也時文成化以前無刻本杭州通判沈澄刊京華日抄一冊甚獲重利後閩浙南京各省效之

又曰國書古人皆以銅鑄至元末會稽王冕以花乳石刻天下盡崇之或用象牙

又曰鄭國諸生訕議執政咸陽諸生誅謗君上

幸而遇子產則不毀鄉校不幸而遇祖龍則便下毒乎又曰孔子曰邦無道危行言孫夫祖龍無道甚於虎狼括囊自晦猶慮其及之也矧身無言責顧歎々而橫議乎宋南渡後此風猶竟雖卷堂有文畢竟何益我朝深懲此弊設卧碑於學宮戒諸生不許言事其所以洗濯士心培養士氣如保慶子意深遠矣わ是まぬ能るは
ふ〜〜あ音れを〜の令を〜〜の事人
を〜〜を〜の事人
を〜〜を〜の事人
を〜〜を〜の事人

上卷

泰西水法問水遇于火既得成鹹云何不熱溫
泉乃熱既由于火云何不鹹曰鹵水不熱向言
之矣火熱所炎既成灰燼水經其燼因而得鹹
云何有熱今火燼成灰漚灰得鹵無有熱也然
而海水不水之具有熱性矣火在地中助于主
氣發生萬物五金八石及諸珍寶皆由于火陶
煉而成自餘諸物不可數計諸物之中最近火
性者無如硫黃所在水從過之則成溫泉沐浴
所皆療者冷氣虛痺與硫同治然火能成硫硫

即非火水因硫溫隔越于火如鑛煮水火為鑛
隔水不遇灰不成鹵矣今溫泉嗅多作硫氣之
有不作硫氣者是水來之處復與硫隔如重湯
煮物但得其熱不染其味也或云不作硫氣者
本之朱砂礬石無是理焉

藝苑危言曰合纂用仄聲五言如昌齡詩閑門望長
川薄暮見漁者借問白頭翁垂綸幾世也用者也二
字大奇七言如岑參詩洞房昨夜春風起遙憶美人
湘江水枕上片時春夢中行盡江南數千里是也二七言
律唐人亦有對偶平仄不爽而用仄韻者

泰西水法問海水潮汐者何也曰察物審時審
理極教即應月之說無可疑焉月為陰精與水
同物凡寰宇之內濕潤陰寒皆月主之既其同
物勢當相就月為濕本濕能下施故方諸對月
而得水焉月既下濟水亦上行欲就于月故月
輪所至水為之長而成潮汐也當潮長時江河
溪澗以及盆盎無處不長長則氣入水為之輕
潮降氣出水復故重令人以鉞盛水每日權之
輕重不等則潮升時輕潮降時重而已獨小水
之處升降甚微人所不覺海水既大灌注江河

升降盈涸事理顯然故獨稱海潮也不獨水矣
凡水族之物月望氣盈晦即氣縮故月虛而魚
腦減月滿而蚌蛤實也又不獨水族矣草木百
昌苟資濕潤以為生氣無不應月虧盈月滿氣
滋月虛氣燥故上弦以後下弦以前不宜伐竹
與木以為拊用是者易蠹生氣在中也下弦以
後上弦以前伐而為拊即不作蠹生氣在中也
亦猶春夏氣滋秋冬氣斂斧斤時入之意也由
此而言月為水主月輪所在諸水上升海潮應
月斯著明矣

又曰問江河之水則能滅火海水入大火如益膏油既不能滅而反熾盛何也曰海水之鹹本從熱乾而生由燼灰而出即自具有熱乾之性亦且狹有燼灰之體又曰人溺亦鹹蓋由身中具有火行畜溺亦鹹犬馬火畜積溺所成絕似硝鹵故鹹者火情也鹵不滅火而反熾盛以此故焉

又曰海水浮物強于江河之水嘗見海舟載物未增入于江河驗其水痕頓深尺許

又曰問海為水所水性就下歸于海矣江河之

地視海為高江河之水反從高出何自来乎曰江河者生于海者也何以知之曰江河終古入海而海不溢故知海水之下地脉潜通復為江河也海水既鹹復為江河其味則淡何也曰水為元行元行無味鹹非水體從外合焉凡可合者即復可離海水入地經砂石土滋液滲漉去其鹹味又水性在下不可得上其從下而上得為江河者或受日溫隨氣上騰或受月攝因時而長當其上時暗如蒸餾今用醮鹵之水如法蒸之所得餾水其味悉淡海中之水蒸氣成雲

海雲作兩，一淡焉是徵鹹性就下不隨淡升
矣。有此二端故江河復淡
又曰尚雪花六出何也曰凡物方體相等聚成
大方必以八圍圓體相等聚成大圓必以六圍
一此定理中之定數也。凡水居空中在氣行體
內氣不容水急切圍抱不令四散水則聚而保
自保之極必成圓體此定理中之定勢也。氣升成
雲，遇冷際變作雨因在氣中一、皆圓又曰
冬時氣升成為同雲遇冷而變亦成圓體既受冷
侵一、凝滲志是散圓及至下零欲求歸併都

因凝滲不可得合耶相依附求作大圓以六圍
一即成花矣。曰既因依附求成圓體就不相合
六宜搏聚云何成片而復六出乎輾即合直輾
即離其故何也曰地體不動天行左旋日行一
周火在氣上六隨天運氣體近地依地不動上
近火者隨火旋焉冷際六動一勢神速難可思
惟有物遇之如鉛出屑雪既凝結受其摩蕩平
中輾合尚得自由直處逢迎勢不可得正如濕
米磨粉易令作片難以成搏也
又曰尚冬雲成雪既由冷際極冷春秋成雨當

由冷勢稍減乎即三夏之月愈宜減矣乃夏月
之雹有絕大者傷及久蓄歷損田苗比于冬雪十
百倍之數問雹由冷乎熱乎若由冷也冬何不
雹若由熱也熱及凝冰此理何由請聞其說曰
氣有三際中際為冷即此冷下近地濕上近火
熱極冷之處乃在冷際之中自下而上漸冷漸
極二時之雨三冬之雪蓋至冷之初際即已變
化下零矣不必至于極冷之際也所以然者冬
月氣升其力甚緩非大地與雲不能相扶以成
其勢故雲足甚廣雲生甚遲必同雲累日徐

而起漸至冷際漸之凝互因而結體甚微細也
自餘二時凡雲足廣滴雲生遲緩即雨勢舒徐
雨滴微細之皆變于冷之初際矣獨是夏月鬱
積濃厚決起上騰力專勢銳故雲足促狹隔騰
分壠而晴雨頓異雲起至涌膚寸暫合而溝澮
旋盈蓋因其專銳故能迳至于冷之深際若升
氣愈厚即騰上愈速入冷愈深變合愈驟結體
愈大矣若其濃厚專銳之極遽升處入抵于極
冷極冷之處比于冬之初際殆有甚焉以此驟
凝為雹體小大又因入冷深淺為其等差愈速

愈深當愈大也是以電災所至自有畦畛因其
專挾電雲上升與雨雲異因其迅猛善審觀者
見雲生有異知當是電可得亟避矣電興夏月
火土之體如雪教信電因驟凝結并氣色焉電
體中虛者氣惟雪與電皆體具四行未相
分皆與兩水特異也

又曰高地作井未審泉源所在其求之法有四
第一氣試

當夜水氣恒上騰日出即止今欲知此地水脉
安在宜掘一地窖于天明辨色時人入窖以目

切地望地面有氣如煙騰上出者水氣也氣
所出處水脉在其下

第二盤試

望氣之法曠野則可城邑之中室居之側氣不
可見宜掘地深三尺廣長任意用銅錫盤一具
清油微通擦之窖底用水高一二寸以指盤
偃置之盤上乾草蓋之草上土蓋之越一日開
視盤底有水欲滴者其下則泉也

第三在試

又法近陶家之處取瓶在坯子一具如前銅盤

法用之有水氣沁入瓶者其下泉也無陶之處
以土甃代之或用羊羖代之羊羖者不受濕得
水氣必足見也

第四火試

又法掘地如前篝火其底煙氣上升蜿蜒曲折
者水氣所滯其下則泉也直上者否鑿井之法
有五第一擇地

鑿井之處山麓為上蒙泉所出陰陽適宜園林
室屋所在向陽之地次之曠野又次之山腰者
居陽則太熱居陰則太寒為下鑿井者察泉水

之有無斟酌避就之

第二量淺深

井與江河地脉道貫其水淺深尺度必等今向
鑿井應深幾何宜度天時旱澇河水所至酌量
加深幾何而為之度去江河遠者不論

第三避震氣

地中之脉條理相通有氣伏行焉強而密理中
人者九竅俱塞迷悶而死凡山鄉高亢之地多
有之澤國鮮焉此地震之所由也故曰震氣凡
鑿井遇此覺有氣颺、侵人急起避俟洩盡更

下鑿之欲候知氣盡者繩燈火下視之火不滅是氣盡

第四察泉脉

凡掘井及泉視水所從來而辨其土色若赤埴土其水味惡赤埴黏土也中為甕為瓦者是若散沙土水味稍淡若黑墳土其水良黑墳者色黑稍黏也若沙中帶細石子者其水最良

第五澄水

作井底用木為下磚次之石次之鉛為上既作底更加細石子厚一二尺能令水清而味美若

井人者于中置金魚或鯽魚數頭能令水味美魚食水中及土垢故

又曰試水美惡辨水高下其法有五凡江河井泉雨雪之水

並同試法

第一煮試

取清水置淨器煮熟傾入白磁器中候澄清下有沙土者此水質惡也水之良者無滓又水之良者以煮物則易熟

清水置白磁器中向日下令日光正射水視日光中若有塵埃網縕如游氣者此水質惡也水

之良其證 底

第三味試

水元行也元行無味無味者真水凡味皆從外
合之故試水以淡為主味佳者次之味惡為下
茅四稱試
有各種水欲辨美惡以一器更酌而稱之輕者
為上

第五紙帛試

又法用紙或絹帛之類色瑩白者以水蘸而乾
之無迹者為上也升りをりてよく水論あり

是ら小者世重とや水きこらふは和州孫河州の
ありしうろくたうら銀りもいれく泉た道ちりり
ありし孔井酒よりまきく水邊わすたり江都まき
減るたりとやしとちやの雨雲湖波の論を稱まき
るありしとれは説く茶考ありとまきく志孫りり
ぬてれしとの源汐は各はり論しりし月小たうらの
説も茶考を天の兵氣のこりしとやあり凡天下はる
一葉にほりたうらけい海を帯りたりとれ各々の
氣もよしとてんを處ありしとやありしとてんを
ほりたありたり人のうろくまきしとやあり

形かくこれ源はふあうれこれさき
れをさきりーよあうり又傷いさうあり
とも血のつれふれ多少と源はーこれ
ともふありとれんともく解解れなり西人
ともくあふまきれ清濁ふまきと下を歌
福折まゆいさうーよありよのま子まて即と
く歌ともいふとさういふ決あうりくこれ人
さやまあまといひは解いさくつあに病癒の
やまよいふとさういふいさう山を福癒
のやま古人の源はいさういさう七十一川

もいふあうりーこれ大著をさきりさうへ
つさぬさ熱を清いれいゆさともあまを解
ともいさういさういさうの信説り人歌こ
え説いんさういさうーこれいさういさう
もいさういさういさういさういさういさう
まよひいさういさういさういさういさういさう
ま接いさういさういさういさういさういさう
くういさういさういさういさういさういさう
いさういさういさういさういさういさういさう

かゝるも芳烈いふはよくぞとていふも
亦人小くも形如おしとてまて深切きりふと
らふも

華夷珍玩考曰龍華寺夾道皆古木木杪有絲
飄蕭下垂如錦髮長數尺計土人謂之樹表登山
者多取而佩之俗云云然云々云々云々
又曰宋錢康功言予嘗評花品以梅有林下之

風杏有閨房之態挑如倚門市娼李如東隣貧
女以予論之則不然詩不云乎何彼穠矣花如

桃李蓋以興王姬子也何負於杏而鄙賤之若
此耶康公之評如游女摘花竟其色也

又曰陶隱居云棠仙經雲母乃有八種向日視
之色青白多黑者名雲母色黃白多青名雲英
色青黃多赤色名雲珠如冰露乍黑乍白名雲
砂黃白晶、研料名雲液皎然純白明徹名磷
石此六種並好服而各有時月其黯、純黑有
文班、如鏡者名雲膽色雜黑而強肥者名地
脉此二種並不可服
又曰砒霜入藥服之為害不淺誤中解之用冷

水研菘苳漿飲之乃無也

又曰石油延州延長二縣出自石中流出每歲
秋後民人取之以燃燈療瘡石脂水高奴縣石脂
水、臍浮水上如漆採以膏車及燃燈極明
又曰柔上接梨則脆而甘柿子及三次則全無
核

又曰群談採餘唐太宗盛飭宮掖大燃燈燭與
蕭后同觀之因問朕施設孰與隋主蕭后笑而
不荅因問之曰彼乃亡國之君陛下開基之主
奢侈之事固自不同帝問隋主何如蕭后曰每

至除夜殿前設火山數十盞沈水香根每一山
焚香數車以甲煎簇之焰起數丈香聞十里一
夜用沈香二百餘葉甲煎二百石房中不燃膏
火懸寶珠一百二十以照之光比白日妾觀陸
下殿前所焚柴木殿內所設是膏油但覺烟氣
薰人太宗良久不言口刺其奢而心服其盛也

と云々の事ありては、口云々の事ありては、
太宗は、中、を、ほ、く、人、を、う、ち、の、ま、り、
を、お、も、つ、た、り、と、い、ふ、事、も、あ、り、
と、い、ふ、事、も、あ、り、と、い、ふ、事、も、あ、り、
と、い、ふ、事、も、あ、り、と、い、ふ、事、も、あ、り、
と、い、ふ、事、も、あ、り、と、い、ふ、事、も、あ、り、
と、い、ふ、事、も、あ、り、と、い、ふ、事、も、あ、り、

漢祖以黃金四十斤與陳平間楚梁孝王
臨死庫有黃金四十餘萬斤吳國懸賞斬大將
者與金五十斤霍光前後所賜至七千斤漢時
賞人用金如此之多則知天府所積尤多也念
賞者數十教百用者數千教萬尚常告乏且如
劉瑾朱寧所抄不過教萬而未聞萬金如此之
多意者漢時惟宗廟朝廷簠簋車輅少加飭焉

庶民無敢用也今之時朝廷宮室器皿服用無
一不用而庶民之漸擬之矣又至二教神佛像
牌供具鉞眾所費不一此箇尚有說焉至於珠
也項羽遺張良二斗孫權遺宗預一斛張方卻
帝西邊贊珠百餘斛恐今內庫之不如也雖宋
元以來之未之間此則非金有上下之耗也
天下之財不在官則在民自宋言之歲有西北
二邊之弊郊廟即有群臣之賜宜其國乏而民
窮也今讀夢華錄夢梁錄武林曰事則宋之富
盛過今遠矣今天下一統稅賦尤繁又無歲弊

之事何一邑之間千金之家不過一二是皆無
儲糧者也及詢官府又無贏餘之財此則何也
愚竊論之藩府太多中官太積而文職多貧何
以見之韓王一技歲得一十六萬錢糧平涼一
府不能供也司禮尚衣監一宦寺之死銀貨動
有數萬進朝廷所不進者又不可計進士一日
一居要地遂有財帛迨至九卿不可言也雖然
文職尚有廉者若夫今日費出無度聞之寒心
當國者宜思何以啓沃之末不劉隆朱寧江彬
之積沒也

郵々々正徳中權姦の債付を抄没す
只劉朱隆之入粗記載ふらゆ店之元載糊糊分計
の事ありも修と長記といふれ如く
てる官家府庫あり一は石性の胎膏つこ
るるうそあまそとあつたり 浙嘉補も金
銀あり一少知さるる論一を口のふ
あり一あり一あり一あり一あり
御考家ふらうてうそとんねんあり一ありぬ
軍のさうさうあり一ありふやいふべ
乎城治平の佐とるべき人ありる事いふべし

けしむ仰ふもく業居後降子の賢臣の後の刻
後まは時代は金をさすかかあ〜あはれあ
人あや〜あはれ後者れ〜あはれあはれ
と〜あはれあはれ〜あはれあはれ
あはれあはれの戦もあはれのあはれあはれ
予〜あはれあはれのあはれあはれあはれ
も人〜あはれあはれのあはれあはれあはれ
あはれあはれあはれあはれあはれあはれ
あはれあはれあはれあはれあはれあはれ
あはれあはれあはれあはれあはれあはれ

あり〜あはれあはれあはれあはれあはれあはれ
あはれあはれあはれあはれあはれあはれ
あはれあはれあはれあはれあはれあはれ
あはれあはれあはれあはれあはれあはれ
あはれあはれあはれあはれあはれあはれ
あはれあはれあはれあはれあはれあはれ
あはれあはれあはれあはれあはれあはれ
あはれあはれあはれあはれあはれあはれ
あはれあはれあはれあはれあはれあはれ
あはれあはれあはれあはれあはれあはれ

帝京景物畧曰天壇之北藥王廟武清侯李誠
銘立也廟祀伏羲嘗草治砭以制民疾厥像蛇
身麟首渠肩達掖齋目珠衡駮毫翁鬣龍唇龜
齒葉掩體手玉圖文八卦神農磨蜃鞭芡察色

艸當草木而正名之病正四百藥正三百六十
有五夏著本草過數乃亂厥像弘身牛頤龍顏
大啓手藥草黃帝咨于岐雷而內經作者之王
啟厥像附函挺朵修髯花瘤袞冕服左次孫思
邈曾醫龍子出千金方乎龍藏者右次韋慈藏
左將一丸石躡黑大人稱藥王也側十名醫三
皇時之岐伯雷公秦之扁鵲漢之淳于意張仲
景魏之華陀晉之王焯和皇甫謐葛洪唐之李
景和蓋儒道版不一矣
又曰金魚深赤曰金瑩白曰銀雪質黑章赤質

草章曰瑤瑁其魚金貴乎其銀周之其魚銀貴
乎其金周之而別以管若籀管者鬣下而尾上
周其身者也籀者不及鬣周其尾者也
又曰案金魚古未聞郭璞曰惟抗六和寺池有
之故杜工部詩沿橋待金鯽竟日為遲田蘇子
瞻曰我識南屏金鯽魚
又曰沙漏時盡印狀寶沙其中顛倒漏之沙盡則
遠鏡狀如尺許竹筍抽而出一五尺許節
又曰石鐙菴曰名吉祥朝梵夕唄二十餘年無
懈日、無懈声又曰月八日就此放生籠禽雀

盆魚鯨筐螺蚌羅堂前僧作梵語數千相向縱
羽空飛孽者落屋上移時乃去水之類投皇城
金水河中網罟筍餌所希至

又曰國朝可傳則剔紅填漆倭漆三者剔紅亦
多金銀為素國朝錫木為胎永樂中果園廠製
其法朱漆三十六次鏤以細錦底漆黑光大針刻
永樂年以比元作張成揚劍鏤香草之式似為過
製字

又曰填漆刻成花鳥彩填稠漆磨平如画久愈
新也其古色蒼然瑩然其器傳絕少故數倍貴

于剔紅倭漆國初至者工與宋倭器等胎輕漆
滑鉛鈴口金銀片漆中金屑砂、粒、無少渾
暗中國盡其技者稱蔣製倭漆與潘鑄倭銅然
倭用碎金入漆金現其顯屑國稜故亦明也蔣
用飛金片點福薄摸糊耳
又曰偽剔紅者用礬朱或灰團起外殊漆二層
曰罩紅也

又曰兩吳質輕烟細易松以桐佐桐以脂烟百
兩油三石今五石矣遠烟獨草今苗漆四剖矣
膠用鹿糜熟而懸之經年矣製墨

又曰世宗肅皇帝之九年命建歷代帝王廟上
親詣致祭厥後歲春秋遣大臣祭廟在阜成門
內廟設主不像廟五室中三皇伏羲神農黃帝
坐左帝少昊帝顓頊帝堯舜坐右禹王湯王武
王坐又東漢高祖光武又西唐太宗宋太祖凡
十有五帝庶從親臣四壇東一壇九臣風后力
牧皇陶夔龍伯夷伯益伊尹傳說二壇十臣周
公旦召公奭太公望召虎方赫張良蕭何曹參
陳平周勃西一壇八臣鄧禹馮異諸葛亮房玄
齡杜如晦李靖李晟郭子儀二壇五臣曹彬潘

美韓世忠岳飛張浚凡三十二人

之於此

又曰真覺寺建寶坐累石臺五丈藏級于壁左
右轉旋而上頂平為臺別塔五各二丈塔刻梵
像梵字梵寶梵華中塔刻兩足臨他臨陷下廓
摹耳此降起紋螺若相抵躡是繇趾著臨湧步
著蓮生燈，燄就月滿露升法界藏身斯不誣
焉

又曰萬曆庚戌歐羅巴國利瑪竇卒莫阜成門
外二里嘉興觀之右其坎封也異中國封下方

而上園方若臺圮園若斷木後虛堂六角所供
縱橫十字文後垣不調篆而旋紋背紋螭之岐
其尾肩紋蝶之矯其鬚旁紋象之卷其鼻也垣
之四隅石也軒若塔若馬
又曰利瑪竇友鄧玉函善其國醫言其國刺草
木不以質咀而蒸取其露

農事直說曰耕地春夏畊宜淺秋畊宜深春耕
則隨耕隨治秋耕則待土色乾白乃治旱田初
耕後布草燒之又耕則其田自美薄田畊菜豆
待其茂盛掩耕則不秀不虫變瘠為良荒地七

八月間耕之掩草明年冰釋又耕後下種大抵
荒地開墾初耕宜深再耕宜淺初深後淺則生
地不起今土軟
熟荒地辨試之法剮土一尺深嘗其味甜者為
上不甜不域者次之鹹者為下

又曰種麻正月冰解擇良田多則歲易歲易
則皮易
薄節薄節
則皮易
味味
則皮易

博聞類纂曰僧袈裟唐以前正面結之唐始有
條五代始有環考之畫圖如此唐朝帝王帶雖
犀玉然皆一鞞五代始有紅鞞

又曰白獺魏徐邈善画明帝游洛水見白獺愛之不可得邈曰獺嗜鮓魚乃不避死遂画拔鮓魚懸岸群獺竟來一時執得帝曰卿画何其神也

又曰守夜恐賊用淡竹葉乾為細末二錢水一盞調終夕不寐如以熱湯調之則睡至曉

凡人損精勞神者指根多露白若食鰻羹鱈羹即復白

又曰王元長曰小兒五寸曰鳩車之戲七寸曰竹馬之遊

又曰銀重八兩為一流

又曰鍾馗今人歲首画鍾馗辟邪俗傳起於唐明皇時皇祐中穿地得碑乃宗宗慈母墓誌載其妹名鍾馗又北史堯暄本名鍾葵字辟邪生於魏道武時又有子劬者字鍾馗以世數考之暄又居前則不特起於宗也然馗葵二字不同必傳寫有誤

又曰鹽鹵以蓮子重者試之浮三蓮四蓮味重五蓮尤重蓮子取其浮而直若三蓮直或一直一橫則味差薄若蓮沉於底則煎鹽不成

辨熊膽真假以淨水一椀衣鉢床上莫令搖動
取熊膽一米顯許放在椀內如金線一條起不
散者真也如散即不是

又曰辨牛黃真假真牛黃如鷄子大重疊
取於人指甲上磨其黃色染指甲上拭不落即
是也又有肝膽中得者如石子而硬

又曰裱背茶豆為粉打麴糊甚佳

又曰寒食麴以臘月雪水調煮為糊裱背書畫
不生蟲

又曰凡裱背用生蘿蔔汁少許打糊則不瓦或

研蘿蔔子入之亦得

又曰凡背書畫之糊以白膠香樟腦黃臘白礬

各少許細末和麴搜作豆餅大滾湯煮令極熟

漉出冷冷以水浸用時旋取研爛以浸糊水解

用

又曰打碑紙光以膠礬水濕過方用凡打碑案

皂莢水瀝去滓以水磨墨光粉如漆

又曰墨膠重者用秦皮浸水作硯水鹿角膠和

墨最佳

又曰造墨者云正二月所燒之烟窠佳

又曰磨墨濃入少麻油。雖淡紙亦不滯筆。凡造墨用秋水最佳。
又曰養筆以硫黃酒。舒其毫。養紙以芙蓉粉。借其色。養硯以文綾。蓋貴乎隔塵。養墨以豹皮囊。貴乎遠濕。

又曰收筆。只以白芨濃煎湯調。輕粉候勻。以筆蘸之。遠濕却以刷牙子刷其毫。日中晒乾。三二年一用。此藥永不蛀。蓋毫得白芨。不敗。輕粉去蟲也。黃蘗皮苦。黃芩濃煎。膠毫甚堅。
又曰收筆法。水調雄黃。輕粉浴筆。晒乾。久藏潤。

毫不蛀

又曰藏墨之法。度梅或不免膠乏。唯藏于石灰中。或漆之。此法得於墨工。試之。不妄。或亦懸風處。經久不損。膠磨墨了。不得橫於硯池上。為水氣所感。易敗。
又曰古者以故漁網浸爛為紙。今人為穀木白皮。薰造入蜀葵浸汁和抄之。
又曰燈盞中著少鹽油。不速耗。
又曰省油法。每油一斤。以胡桃一箇。搥爛投油中用之。

又曰粟花洗淨晒乾蘸油點燈勝如紙摠

又曰宣和殿油窓法詩桐三麻四不須煎草麻
十五細、研定粉一錢和合了太陽一照使光

鮮

又曰燃蠟燭為風吹則有淚以鹽少許實缺處
淚即止

又曰印色推用蜜最善著紙素虽久色愈鮮明

又曰蜜蜂桶用黃牛糞和泥封之能辟諸蟲蜜
有收蜂之不走極妙

又曰凡染真紫絲一兩白礬一兩紫草半斤切

不可用蘇木

又曰凡蜜蜂至春秋間分種隨其所聚之處先
嚼薄荷以水噴之次用薄荷塗手徐拂拭捍
入桶安乾燥處蓋蜂性畏薄荷不螫人

又曰冬月取蜜月初取時有蜂見在內月末取
則無蜂見也

又曰石灰和猪血可代膠漆用

又曰燈檀香烟薰牙笏黃色為可佳

印色哥真紅一兩朱礬與硫黃俱二物乃豆大
共以熟艾除袋之以生絹皂莢煎油濡此法甚

妙他方所不知

又曰天道尚左星辰左旋地道尚右瓜瓞右累

又曰蜀葵花軋枝以軋竹共縛作大把雨中不

減

又曰積油則石自然生火秦時武庫火積油所

致

又曰若誤落撒攬在池中魚尽斃

又曰極熱扇手心則五體俱涼炙手脉則一身

暖

又曰漁人以鹿胎懸於網上取魚必倍於尋常

蓋魚喜鹿胎之香也

又曰孔雀毛入眼損人眼膽大毒殺人

又曰虎豹皮只可焙不可晒

又曰月如彎弓少雨多風月如仰瓦不求自下

又曰四月十三日雨麥必不收

又曰春冬雨甲子多旱秋夏雨甲子多水

又曰晝兩夜見星明日復雨

又曰春甲申雨主米暴貴

又曰天河中黑雲主雨謂之天河作灞又謂之

黑猪渡河

又曰猫洗面至耳主有客至

又曰立秋日晴歲必稔

又曰鶴仰鳴則晴俯鳴則雨驗之信然

又曰鵲巢低其年大水

又曰釜下烟墨著明日大風作

又曰以雪水浸穀種之倍收仍不生蟲

又曰馬糞晒乾以壅田則肥而穀盛

又曰育蠶而闕食者以甘草水灑于桑葉次以
米糝之俟乾令食謂之齋蠶可以度一日夜
唯惧人驚成繭以厚而堅

又曰竹冬至前後各半月不可種植蓋天地閉
塞而成冬至犯之必死

又曰竹有雌雄雌者多筍故種竹常擇雌者物
不逃於陰陽可信哉凡欲識雌雄當自根上芽
一技觀之有双技者為雌即出筍若獨技者是
雄竹耳

又曰梅結實最遲語曰挑三李四梅子十二言
挑三年李四年皆實惟梅必十二年也

又曰挑樹接李枝則紅而甘

又曰李樹接挑枝生子則為桃李素樹接梅則

若酸

又曰生人髮挂果樹鳥不敢食其實

又曰種甘蔗以猪毛和土必長茂

又曰蝦蟆死以車前草覆之復蘓吳人謂之蝦

蟆衣

又曰乳香尋常用指爪燈草糯米之類同研及

水浸鉢研之皆費力惟紙裹置罅隙中良久取

研即粉碎

又曰雲母石欲成末須益母草搯汁浸一宿研

則易細

又曰熟艾欲成末當入白茯苓少許同碾

又曰犀角用人肉暖久之搗則成末

又曰研五靈脂入麻油三五滴即易成末用茯

苓細末以水浸攪之澄去其浮筋取沉香照乾

最佳

又曰安息香燒之以厚紙覆其上烟透者為真

又曰辨白花蛇蘄州出者兩眼如蟬殼庐州者

右眼枯左眼金黃左眼枯右眼金黃頭方背花

方勝身自蟠不用竹拚串尾有白爪是

又曰南威乃撒攪也石蜜櫻桃盧橘枇杷木蜜

太平廣記也

也子塵塵也音煤

又曰百藥毒用甘草薺芫大小豆汁並卮實解之

又曰班猫芫青毒以猪脂大豆汁或鹽汁塩得已豆並解之

又曰解鴆毒葛粉冷水調之

又曰治氣聾耳用甘遂塞耳以甘州煎酒嗽口

即氣通又方取胭脂調塗之又方取大麻子燒

灰細研用井花水調塗之

又曰久年耳聾取菰騰令人側卧漉前聽盡入

耳中須臾聽汁透下初益聾半日乃可三十年

者之瘡又方以地龍末吹入耳中又方以蒲黃

末吹入耳中

又曰鼻衄終日不止者以放屏風紙燒灰為末

以温酒調下一錢立止

又曰誤吞錢以小羊蹄草嚼嚙即下誤吞錢鍊

用伏龍肝水調下赤茯苓燒灰存性水下亦得

又曰治百物入咽茯苓去皮貫衆甘草三味為

末米飲下一錢

又曰乾葛廿松葉豆末蛤粉大解酒毒

又曰敗毒散大治脚氣

又曰脚氣衝心取古杉木上軋節研碎煎湯服

立効或加少甘草及木香少許尤佳

又曰墮落車馬傷延胡索一兩搗羅為末以豆
淋酒調下二錢同損腫疼取好土和醋蒸令熱
封裹損處斯須疼痛立止

