

明
衡
消
息

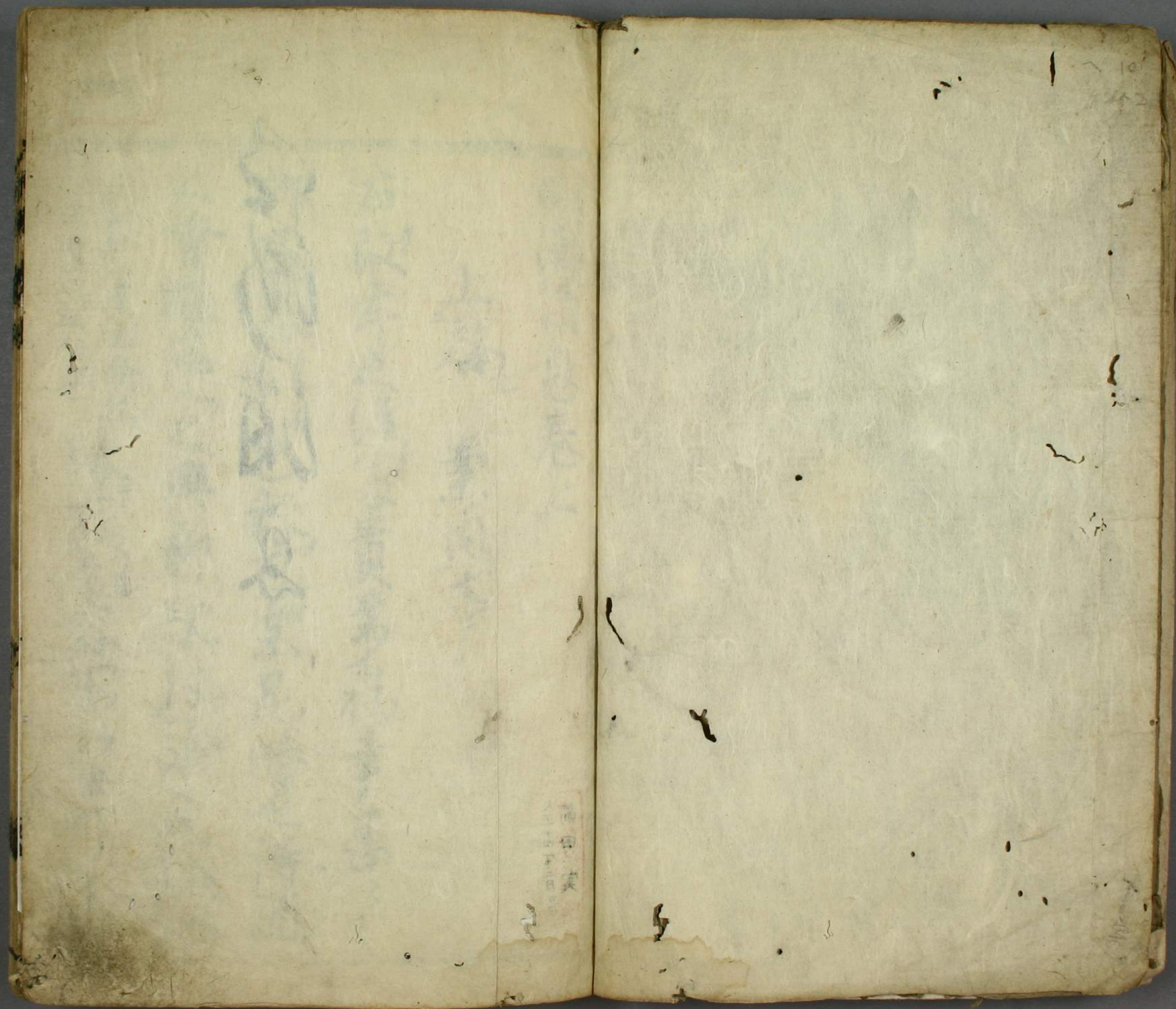
特 別
A10
4252



竹筴待素

八

~ 10
4252



Faint blue ink bleed-through from the reverse side of the left page, forming vertical columns of illegible characters.

Small, faint vertical text or markings located at the bottom center of the left page, possibly bleed-through or a stamp.

門へ10
號 4252
卷

明濁消息

明濁消息卷上

上啓

案內事

右改年之後^{ニキ}又貴^{カキ}第^ト後^ト幸^ト甚^ク

柳陽春也^也已^ニ報^ル可^キ樂^シ足^ル時^也待^テ酒

之會遊^ル訪^ル之興聊^カ款^ク付^テ漢^ノ尾^ニ蠅^ハ付^テ

尾^ニ乃^リ子^ノ里^也今^ニ持^テ殊^ニ有^ル免^レ容^ル可^キ乞^フ

人車款^ル之^レ心^也

大正十四年三月廿日
前田実成

事々在面拜之

正月元日

法嚴札事嚴札者謂人消息也

太改年之後温顔也温顔温顔人容

而連日也參内之間于今也嗣如悚

勢也之受故投玉章也消息名且

為收且為恐身杯也耽愛也敬花與

已得其時策馬也胎車也之能款

随高加也今付驥尾之命還

耻呼言耳也我款付人乘物之受今謂付也今朝

之間參拜將遂心懷也不宣清

言 迺時 沙邊事

上卷

古久不_レ泰_レ渴_レ從_レ公_レ整_レ之間_レ
公整者官仕多之車

無_レ才_レ服_レ之_レ故_レ也
無才者之賤也 鬱_レ憤_レ
德事不審之公也

之_レ腸_レ一_レ時_レ九_レ迴_レ
虫睛同類遺思心也 已_レ為_レ花_レ林_レ之

下_レ可_レ成_レ蹴_レ鞠_レ之_レ與_レ云_レ若_レ有_レ誘_レ引_レ者_レ
誘引

我_レ也_レ可_レ相_レ從_レ也_レ汝_レ如_レ何_レ者_レ答_レ以_レ此_レ告_レ

之_レ由_レ貴_レ下_レ之_レ在_レ議_レ中_レ
謂人由也 誠_レ雖_レ比_レ云_レ

蹴_レ鞠_レ之_レ能_レ何_レ不_レ泰_レ勸_レ酒_レ之_レ役_レ杯_レ又_レ過_レ

從_レ之_レ其_レ也_レ
謂我從不蹴鞠何不勸酒哉也 殊_レ加_レ推_レ奉_レ之_レ

詞_レ推_レ奉_レ河_レ奉_レ
我也 恐_レ之_レ律_レ之_レ

孟_レ春_レ日_レ
孟春者正月也

法_レ國_レ章_レ車_レ事_レ

古之三百有故障故障者指合事也偷以執中

居世居者居也世向事如象象者對壁也對壁對壁者對壁也

今有思示思示者為我偶偶者物事也欣悅欣悅者

似枝似枝者枝也勢望天明身世向欣悅欣悅者

遊與事于今也其召若也氣也

鳳之群鳳上人并偏嫌身上達部也雀之雀也

其理可也然也但事及也大會也

何擇高下也乎肉也兼案內也進可也啟也

一宜侍不具謹言 輒時

奉獻也鴉二翼也

衣只今或人也取持也來山梁山梁者

味何以也如之也如此之物也出也來之時也陸也

以之可羞也又一枝梅花已感肝

葉也足則朽木遇春之煥也朽木遇春

去今人陸下品遇此會遊於喻之明漸如首沙之

仲春迺日勤解由次官藤原明澳

衣來三日可有文會之由云云 作文之若

何交乎東山之別乘別乘者水也札水

共得之地也有花有水之地也何可尋他亦裁下

官我牙也陸水七步之才陣主七步之內作也柳學

尔義之詞詩有六義二曰風二曰賦三曰比四曰興五曰雅六曰頌辱欲関

末座乞莫嫌瓦礫瓦礫者廢也禾女劫在泰

啓且捧疎筒疎筒者水也牙奴之譯云

沽洗一白沽洗者三月也今三月一日也

三日會事

太昨日泰候大内大内者大内也頭辨被談

云易失老時去及秋冬者而早也難會者友

也日月去朋友相會難也來三日相當上巳上巳者三月三日

之節聊會知已知已者友也款賞佳時云佳時

日也凡陰春及秋冬各有佳時也事出平介平介者事也未及

廣聽款廣聽者人各聽也尊下已在會中

多下者謂人也人被入會中文友為先故也先入會中柝

多下雖掌虎旅之陣虎旅者武官也實富

鳳文之才鳳文者才也人居其宜不謂席上之

然也何陣卑下之詞哉卑下者稱不堪之由也明

日於禁省禁省者內裏也可申兼侍薄之

迺時

權左中弁

請案內事

右明日於白河院可觀小弓也可相

俸之快昨日頭中將差人所被及也

其事同及高菴欵為蓬門蓬門示

枉三六在加多入以蓬為也為三從シコウ後乘入車系也後也

下僕カホク也我カ惟居ホシノ虎賁之職武官中拙ツツ猿

臂之射シヤ儀儀有招引シニテ似シ母ニ如シ射

弓不堪弓不堪事由事由是難シ通トス救サシ公公追ツ後ノ而已ニ公

事期ス面談シ公事公事者者乘事乗事也也律律之

三月日

左邊中將

弓會事

去今朝頭中將被投消息仍可與泰

也如余先可泰幕卡幕卡中令相待

給耳貴卡貴卡中繼沒石之跡石其質

似鹿李廣將軍偏知為虎射之其牙合及解總傳穿柳

之藝楚國養由基以柳葉為箭百步百發雖有謙下之

司人魚有且能稱不堪之還似表雄張欵

其能也被稱不堪由如何詳之

迺時

嚴令事

去對面相隔如胡與越胡若小也越若南也

久遠隔由也棟櫓之深海還淺

仍茶海杯花時不居家者好客常事

也好客、去好、事、人也、終日、花下、遊、而、不、居、家、也仍前日能向白河之次ニカリムカウ

令申幸由之處已無卿食盡依獸久イヨウ

被忘花林常野惊空合其恨去極

芳蘭之契花、去、也、人、今、不、自、忘、芳、蘭、也、人、之、契、也、芳、蘭、之、契、也、契、芳、蘭、也、豈

如此花人少为度被招人、之、少、也、

是小子之事外慈物何致或暮ツルニ

以拘様云百祭百中之藝藝、由、村、柳、也、

陸無其能於决唯雄雄、雄、也、何憚之勝、負、也、

有手一曰以的乃皮御洗和也明朝サニ

於右大將軍幕下幕、下、也、去、去、官、家、也、可

全佳遊之由源少納云被示也波款ト、エ、カ、

衬的之軍云能、衬、也、左新中將四位

史乃及少納言源氏兼藤木

源氏兼藤木

部友式部太權左中辨右右中辨及源氏

及式部左中辨太左金吾左中辨梗尉等

也格非遠伶人若又云懸物銀

鞠也盃盤設前江列江司也

雲カシ人カシ群遊令群遊故障障一一化化後

更論カウ之由文選有頭中頭中為為取取被被之之也也努

力ナカレ莫慕莫慕用用戶先生戸先生

惓息惓息藤藤云云沽洗沽洗日日左近左近少少為為源

藤上藤上藤拾遺藤拾遺尊尊閣閣座座右右

伏奉伏奉嚴嚴旨旨樽樽陶陶已已散散如如披披五五務務觀觀

青天青天杯杯一一日日可可泰泰白白河河之之由由雖雖有有誘

月

十

引招呼 依堅固 物忌 批居 同卷居

不能參會 今有勳責 尤道理 也物

中林化用 敷花多 之比不 從鷓鴣 寫之

遊鷓鴣 遺恨無極 明射 之事 陸上

無養由 基之藝 若有 招思

我去呼 可豫 參侍會 合何 時尅 哉芳 下

蕭世 鑑兼油 十中 之能 殊軼 倚車

然而五 善之禱 更無 以避 已

有獨 步之氣 頗似 鳴呼 也謙

云 迺時 侍後 藤原

謹奉 言旨 端心 干心

石澗 水流 吟時 舞人 已有 其闕 一勤

件役之由忽有論言編言也策一鈕之
武官之人人也雖申故障然而素素也無無也種鞍
 之勇不便諺馬之事就申半漢逸
 足半漢逸也不能控御控御也兼以為
 愚耳出立之不可枉枉也花水也花水也
 某諺云

三月日

左邊門依橋

太令人靠人指之由依行事為人
 之說兼之周瑜之禱周瑜之禱也能令
 習給也常陸二黑頭雖陸梁陸梁也
 於不踏頭可為壯觀壯觀也以皮可
 令詩給耳御出立之取取亦泰入

可レ難レ雜レ役レ侍レ斷レ金レ之レ契レ
即金志并產
不借借契也 只カ

如レ此レ之レ時レ也レ謹レ之レ云レ 即レ刻レ 以レ返レ奉レ

奉入謙三正

右更表之間為代物曾表奉入如件

三月日

拜領三正

太レ以レ計レ重レ錄レ之レ贈レ可レ為レ蟬レ翼レ之レ衣レ

也レ
重錄去種也
蟬翼去種也 某レ謹レ之レ云レ 祭レ時

賀レ茂レ祭レ示レ近レ之レ仍レ昨レ白レ為レ以レ承レ濟レ院レ之レ解レ

一レ支レ枚レ可レ調レ奉レ由レ以レ女レ房レ亦レ被レ傳レ

你レ也レ不レ可レ外レ同レ為レ思レ事レ緣レ密レ之レ

亦レ相レ示レ也レ者レ近レ來レ畫レ工レ等レ之レ其レ

躬云果詞雖相招答以故障救無

兼引偏耽蜀都之賂媮諷洞

之貧其理一就朝自已近後素

之態殆可綱怠繪師某侯殿

下老也免銘一白之則哉幸尤要

湏也枉岳恐容不宣謹言

孟夏日 五月也

志少為源

繪師某事

太件男送竹之時住家中老也

竹馬老漢書云郭仍字細侯拜并州刺史仍 而明且丹表

之葉丹表也 以來不致朝夕之恪勤或

為權カウラ 其遣式統當也或交其賄

坡是之間進退不定也陸就以此命旨

可召你侍只今為在亦遣百已畢

二申二兼二事等積而如山以支一二日

為勞の患メニイ多勞 閑居蓬戶カシキヨスホウヨニ 隔面カタカタカ

淡ニニニ對面也 之有蓄懷ニニニ蓄懷志不蓄 如此而已

事之不委同譯云 極時 左中極

依云指事久不出仕只偃息蓬戶

偃息志休息也 蓬戶者炎家也 耳而昨日藤亞將名也 源

拾遺源侍從之名也 忽以之儀一來也 談云今日

稻荷糸也密之款見物如何不能固

辭固辭志 愁以卿食意相共同乘到七糸

大治内外務人町村相批之間盪吹

殊甚 監收也 頭中將 中將也 少舍人 少人也

童行 童也 幸後乘之者 モノ 太以衆多也 衆多也

也 殺多 町法 三ノ 太黑 セイ 歡壽之屬也 タケヒ 外村 トシ 秋 アキ

等 ハナ 鋒之 ホウ 太等 トウ 瞋目 テン 相比 ヒ 史記云焚

彼軍人馬俱以 テ 辟易 ヒキ 爰知其 ニ

力不款 チカラ 件 ケン 言長等 ナガ 所為 トコロ 甚以非常 タ

也 也 或策 アル 浮雲 ウヅクモ 不執 ス 轡 ウマ 或御 ハ 遺 ユイ

風 フウ 不顧 カガミ 身 ミ 池 イケ 蹕 セ 之 ノ 蹄 ヒ 何南 ナニ 何小 コ

又 マタ 鏤 ウツク 金銀 キンギン 飭 シ 衣裳 イサカ 剪 キ 錦 キン 練 レン 綴 ヅ 頌 ソウ 神 カミ 滅 メツ

推 スシ 一身 イツン 之 ノ 弊 ヘイ 殆 タリ 及 ツ 十家 ジュウカ 之 ノ 產 サン 甚 タ 矣 ヤ 矣 ヤ

事 コト 也 也 又有 アリ 散樂 サンラク 之 ノ 態 カタ 假 カ 成 ニ 夫婦 フウフ

之神 カミ 學 マナブ 衰 シヤウ 出 デ 明 メイ 為 シ 史 シ 摸 ボ 媿 ケイ 女 メ 為 シ 婦 メ 矣 ヤ

去左

男也姪女始發歎言絶去去語後及更接更

合也去婚都人士女之見者莫不解頤斷

腸每時防傷也嗔笑至入與也之甚也口也口

訖迴精改單件見物有支方之益

才上拜神事之威儀其次養深

通之テキノ心セイヲ情深遠去語而已ノ明由可參肉

竹同念泰會銘心靜歎陳思然思

思去心中事也一薄云首夏日首夏去四月也

請嚴訓旨

右下人產穢之外ノ解テ來テ一ノ昨日

進進耶進文進世間事ウツ子懽懽念懽念

幸不審念也多端今有早示其示去人欣感欣感

欣感イナリ 稻荷祭イナリ 事コト 先年コトノトシ 依ヨリ 或人オノヒト 誘ユル

密ヒソカニ 見人物ミルモノ 有アル 具事モノコト 也ナリ 箇裏コノウラ 神カミ

輩渡ヨリ 給タテマツ 間マヒ 禮賞レウシヤウ 之ノ 嚴シキ 誠マコトニ 存ツク

如ゴトシ 在サイ 之ノ 儀ギ 後ノチ 去ク 眼メ 陸リキ 不ズ 奉マツル 身ミ 神カミ 致ツケル 之ノ 意イ 取トモ 可シ

恭キョウ 敬ケイ 供キョウ 奉ホウ 雜サツ 人ニヒト 不ズ 知ラズ 其ノ 子コ 多ク 為ナリ 果ノチ

名ナ 願ガハシム 猥カウラス 表ヒラカス 種タネ 之ノ 藝ゲイ 横ヨコ 學ガク 内ウチ 為ナリ 太タ 之ノ 橫ヨコ

笛フエ 琵琶ヒハ 禪ゼン 師シ 之ノ 班バン 比ヒ 毘ピ 里リ 也ナリ 丸マル 之ノ 鬼キ

備タイ 白ハク 藤フジ 太タ 之ノ 猿サル 樂ガク 如ゴトシ 計ケイ 之ノ 軍クン 不ズ 可シ 勝マツル

計ケイ 皮ヒ 年ネン 又マタ 所トコロ 之ノ 村ムラ 有アル 其ノ 類ルイ 相サウ 競ケイ 而シテ 故コト

款クワン 决ケツ 唯タラシク 雄ユウ 之ノ 交カウ 唯タラシク 雄ユウ 也ナリ 或オシ 有アル 民タチ 如ゴトシ 虎コ 之ノ

者モノ 或オシ 有アル 德トク 如ゴトシ 鼠ネズミ 之ノ 者モノ 強キヤウ 弱ジュク 揭ケツ 宴エン 也ナリ 又マタ

馬ウマ 長ナガク 之ノ 軍クン 具モノ 能ス 如ゴトシ 狂キヤウ 其ノ 衣イ 則スレバ 齊サイ 執シツ

越布之奇麗 エツフノキ 其詩則 クハ

驎騶詠誨 クハ 之半漢也 ハ

外之身物種之雜也何 ハ

見物之中才上之身物也 ハ

弊只在披身化人不為愁耳 ハ

一日缺鼻之心歎 ハ 但皮日不 ハ

後 ハ 尤為遺恨耳 ハ

有小除日之由云 ハ

計豈非天運哉 ハ

參入可述心懷不具 ハ

西時

昨日花向禁使取 ハ

味燻座之間自肉 ハ

有召肉志内仍觸車由皮中將使中即也

恭内為御使恭齊院少時賜御返

車端恭又依人教勤仕陪膳果

招藤李部相載向一條大法微香端

遲解退殊其其使津渡之比也使中

物具等其以免鹿也関白殿之小

栗毛牽馬之禱取有其奥沛少艾之間

其汗有龟若是汗血之種於龜馬汗見

物者莫不感歎内侍御前帶内侍典侍

日某丸忽以爲言取詩者奴言治也

遲馬是枕尻之取致於適陸不落冠

其中子已撰如林宗冠郭林宗途中遇雨

而帽子一角折入謂

之折ラ上下人抵掌耳抵掌者薄幸者事ト

果又依春日行幸伏衣東等奉肉且

丁尅退蓬門蓬門也今日可寄神カシ

過為訪亞將也西也昨今堅固物モ

忌令務居治之由云仍昨日事太

概取注申也事ト的且泰ト下ト下ト人之家

也也可申承之伏如伴也四月日

近曾有如怪異事卜筮取告不使

仍昨今閉口概居概居者不異井蛙

井蛙ハ在井中不知世也今人境節無使之

比也然ト全身奉公是臣忠也物思也

祭同事ツツ鬱結殊ケツ日ニ故ニ結ニ

鬱結者不審之結也

愚誨多クシテ愚誨愚ハ如カ寒カガ雪ク渴ク望ク月ヲ欣キ躍ヤク

欣キ躍ヤク去リ今イマ朝アサ或シ者ノ東トウ門カド外ソト示シ雜シ事ヲ

之ノ次ニ報ヘ云フ昨キノ日ニ春ハル宮ミヤ亮ノ出デ立ツ云フ云フ

知チ音イン之ノ倫リン多ク以テ到リ訪フ盃サイ酌シ無ク

筭サン法ハフ座ザ酌シ醉スイ此コト同トウ事ジ悔カイ

緩クワン退タイ也ヤ則スレバ及ツ申マカ刻コク僅ニ以テ參サン官カン云フ

實ジツ於カ如ク何ニ色シキ掌テ之ノ人ノ豈カ一ニ就ス或シ隆リウ無ク

益ヤク之ノ事ト審シ密ミツク也ヤ莫ク及ツ枝エ

五イ強キヤウ日ニ之ノ光クワウ之ノ由ヨ有ル其ノ命メイ家カ

已イ席セキ門カド也ヤ若シ雷ライ長チヤウ

者ノ車クルマ撤セツ恐クソウ有ル衆シユウ口クハ銷セウ金キン之ノ訛ヒ

言コト能ク銷セウ入ニ之ノ者ノ努ツ力リキ之ノ於ケル林リン示シ壞クワイ也ヤ

喻ユ之ノ銷セウ金キン之ノ堅ケン也ヤ

明メイ

可キナリ其ル温ニ言ハシ温ニ人ノ之ヲ不レ具レ译ス云ハ

報時

今躬自リ或ル取ル紫ノ玉ノ一ツ流ニ作ル以テ百ノ葉ノ
之ヲ費ス以テ丹ノ色ノ之ヲ鑿シ模シ草ノ虫ノ形ノ栖ス
其ノ花ノ房ノ芳ノ艷ノ之ヲ羨シ有リ與ニ有リ感ス古ノ人ノ
云ハ練ル練ル命ノ端ノ則チ益ス人ノ命ノ云ハ若シ計ス

物ノ之ヲ濡シ歎ス歎ス報ス賽ス之ヲ交ス勿シ無シ其ノ物ノ

唯ニ綴ル俚ノ語ノ聊カ可シ答ス謝ス絕シ陸ニ成ス篇ノ

什ノ末ノ并ニ首ノ尾ノ為ニ兼ニ取ル捨ル之ヲ

諷ル說ス先ニ進ス後ニ幸ニ加ス一ノ字ノ不レ

屑ニ千ノ金ノ者ノ於テ一ノ字ノ老シ子ノ金ノ事ト是レ鳴ク嘽ク也ハ

莫レ及ス外ニ同ニ謹ニ伏ス 五ノ月ノ六ノ日

雞波津古風一篇事

右拜身之姿又苑山僧心之長計道

猶慙畫女之動人情畫女志畫女之姿也

小野小町之ほ其名還嫌身人陸動心女也

婦着花粉由歌之為神化實備

首尾相ほ不孤古人之比當世謂勝古

今之款也 公目之取感之落道断者也其於

十道陸兼果葉之於果葉去有之祖傳

愁箕其來衣之杜昔世箕其來衣之人其子孫相傳而作也

今取今取取謂有名之實者也有其實也今可取

捨之由亦有此今夜光之玉何加琢磨

式式依依依依

我取善捨惡加河哉云

川返上耳早計款可遣坡取定

有秀逸之展款秀逸志勝今明回泰

候可令言上子細誠惶誠恐謹

云 登時 散位高階輕臣

今夏炎氣倍粒例年下官往取

白屋太窄赤白難避氏七八日如蒸

如焚不知為方可然所乞促花彩

謂人給如何款供奉侍相隨而大井河

边本避暑處也避暑者友然而依云

屋舎一家也不便於事亦佳及之間

微牛可屈足朱雀院内殿舎重

彩水石相好也舎屋作三三巖其中橋

義泉廉也

梁殿以箱造殿圍其基打也良角有リヒ泉セシ云年トレ

東被掩荆棘人不知其西コロ近曾ラサ

院預改補之後修理掃除致下寧サタ

之勒件泉殊被洒掃風流炳燿其ヘイ

水冷不異寒冬之冰奇出キ遠涯舊ガシ

苔鋪庭又古松老枝其大百尺千セキ

尋相列敵其天云納涼之地何セウ何セキ

色新乎明自世間每指幸於早可令ク

脂車給也脂車者可行情也昔酒義酒一名也格ソシ

可相具侍嘉肴一種全ク隨メ才ズ給イ

二進河朔之飲飲河朔去亦名也明日タニ

二系三言門謂門也漢書千定国字依巡テ

鼻傳父千公言大門而整昌也

道也令相持結身謹言

六月日

少納云源

後作事

去矣天之比反天奔波公事奔當之

同殆可結病根極快難堪之故

也須拋刻勢官勢急隨高加也

而新任別當未設後事之

同難事等可乞以之中執柄殿

下園白取被石作也又近日録林院

繁白波多起忙白波起忙者波是追捕

事蒙殿下御氣色亦定作也

智能非于公判事判事裁斷

罪科也

愚^ク上^リ五^コ 愚^ク五^コ也 鞋^シ自由^ニ 自由^ニ也 固^ク之^ニ巨^ク

細^{サイ}也 只^シ申^シ後^ニ耳^ニ日^ニ之^ニ泰^ニ候^ニ坡^カ

殿^ニ乱^シ賊^カ不^レ候^ニ仍^テ不^レ能^ニ扈^ニ送^ニ 難^ニ供^ニ奉^ニ之^ニ

由^ニ也 戰^セ栗^リ之^ニ 恐怖^ニ之^ニ 詞^ニ也 以^テ旨^ニ亦^ニ有^ニ可^ニ奉^ニ

格^ケ法^フ律^リ之^ニ

即時

左^サ清^シの^ノ禮^レ法^フ

明^{メイ}澳^{オウ}消息^{ソウシ}卷^{クワン}二

初^{ハツ}秋^{シュ} 七^{シチ}月^{ゲツ}

七^{シチ}夕^{シヤク}牛^ウ女^{ニョ} 七^{シチ}月^{ゲツ}七^{シチ}日^{ニチ}也 牛^ウ女^{ニョ} 牽^{ヒキ}牛^ウ織^{オリ}女^メ 相^{アイ}會^ヘ之^ノ作^チ也 仍^シ排^ヘ

茅^{チロ}戸^コ 茅^{チロ}戸^コ 賢^{チカ}文^フ也 可^カ招^カ一^{ヒト}支^シ軍^{クン}之^ノ好^{カウ}士^シ 好^{カウ}士^シ也

藤^{トウ}翰^{カン}林^{リン} 文^{モン}車^{シャ}將^{シャウ}士^シ 唐^{タウ}名^{メイ}也 江^{カウ}式^{シキ}部^ブ先^{セン}日^{ニチ}有^{ユウ}物^{ブツ}

李^リ部^ブ少^{ショウ}鄉^{コウ} 式^{シキ}部^ブ少^{ショウ} 補^ホ也 大^{ダイ}内^{ナイ}史^シ 大^{ダイ}内^{ナイ}也 菅^{カン}茂^ボ才^{サイ}

秀才之名也
 可來會之由送書快耳
 名也
 汝丹心誓
 丹心我公也
 不當心也
 若殊無
 御障可枉花
 花
 只連句
 南村之泉
 泉
 殊為來賓之
 儲某謹云

七月日

左近衛權少將

木工頭殿

今日二星適相會
 期三秋
 節到來之初也
 且今貴教
 且可遊興也
 乾申先約之
 人詩歌之棟梁
 管絃之上
 手也
 難進其進者
 唯下官

一人也而有_二孔泉涼風儲_一
忘_テ多事可_レ令推參侍不具
謹言

七月七日

木工頭

左近衛權少將

一年之中以秋為_二防腸之時_一

三秋之際以月為_二動心之說_一

仲秋之夕三五之夕

可_レ從優遊之具左金吾

夕饌_一如_二梨棗菓東之物_一

可_レ隨身侍藤夕可_レ具琵琶之

由_レ令相語_レ下_レ官棟甲當_レ之_レ參

也キハイノ龜背之曲名也皮亦ハ明也ハ若シ

遇アハ浮雲フウウンニ可契キチキル二八ニハ之夕ノツキ也ニハ十六十六也

日夕也日夕也可カ隨ス衆議也衆議也律律

八月十日 左衛門督

兵部丞殿

右久不申サ案内ノ之間ノ鬱念ウツネン尤モト深シ之

起ニ幸ニ被レ通ニ雁ガ去ラ用テ勝モク務ムラ觀ニ青天耳

柳ハ都ノ表ニ運ビ心ヲ於テ吉野山ニ月秋ノ愁カ思ハ於テ

遍照寺者ハ常事ナリ也ナリ而シテ夜ノ屬ニ中秋ノ之夕ニ

處ニ當リ朝ノ也ナリ之ノ砌ニ遊ビ具ニ何ノ可ク然ル止ム哉ナリ坡ノ左

金吾藤少將等ハ歌仙ナリ也ナリ俗人ナリ也ナリ於テ申

貴下才能過人好是有聞可謂席上
之珍歟無能唯下官一人也而所慕
者勸盃侵也旨酒一樽景物少相
具可令推恭侍乞莫成獻却薄云

即時

兵部丞

右卿可饗相撲人等侍要足人

其教不考也民近也之取見於可

軾ツ亦實セキ實バク實ク無殊御障必令

狂ガ給也カ奧列白丁陸奧新

也之人名取勝村長八尺有餘力能扛

鼎ヤ云史記曰項藉力必可御後志也

不具陳之

弥^ミ勵^リ恭^{コウ}仕^シ之^ノ謀^{マウ}仍^ニ令^レ上^ノ登^ト恐^{コソ}之^ヲ
不^ズ宜^カ謹^ム言^フ

輒^{シテ}時^ヲ

宰相^{サイシヤウ}中^{チュウ}將^{シヤウ}

明^{メイ}身^シ之^ノ得^{トク}名^ナ者^ハ八^{ハチ}月^{ゲツ}十^{ジュウ}五^ゴ夜^ヤ也^{ナリ}

雖^モ得^テ其^ノ名^ヲ曉^ト又^タ希^ク有^ル也^{ナリ}今^{イマ}夜^ヤ銀^{ギン}

漢^{カン}卷^{マキ}醫^イ

醫者暗氣也卷

金^{キン}波^ハ

月名鋪^キ

事^{コト}可^カ謂^フ千^{セン}歲^{サイ}一^{イツ}遇^ウ款^{クワン}難^{ナン}得^{トク}易^イ失^シ時^{トキ}

也^{ナリ}何^{ナニ}可^カ然^ル少^シ哉^{ナリ}寒^{カン}江^{カウ}泊^{ハク}登^{トク}樓^{ルウ}之^ノ興^{キョウ}更^{メイ}

曉^{キョウ}夜^ヤ極^{キョク}待^{テイ}聊^{リョウ}歆^{キン}追^{ツイ}先^{セン}蹤^{ソウ}詩^シ客^{カク}四^シ五^ゴ人^{ニン}

伶^{レイ}人^{ニン}

兩^{リウ}三^{サン}軍^{クン}不^ズ期^キ而^{シテ}來^キ會^ヘ

是^レ皆^ハ當^{トク}世^ノ之^ノ好^{カウ}士^シ也^{ナリ}只^タ待^{テイ}多^ク不^ズ之^ヲ

光^{クワウ}臨^{リン}豫^ヨ空^{クウ}座^ザ右^ウ耳^ニ柳^{リウ}升^{シヤウ}一^{イツ}應^{オウ}及^キ之^ヲ甚^{シキ}

也 空三仕右志侍来客 忝迴華軒 花朽志 素 人車也

懷可足 素懷志中 下若酒 有酒而 上林 之名也

巢 上林志巢 聊以儲之乞莫嫌下坊 下坊

下品 也 律云 八月日

佳招事人之招我也

去今夜重雲 夜天重 收盡月花 律

朗 月光 古來詠月之軍 以八月十

五夜為寂今夜之皎潔 律式而

今別登樓無梯欲掉船 無船

立闲庭詠招隱詩耳 便亮月夜登樓

月夜乘船至山陰 比尋友今亦 以同勿為 吐

拈躍之其以何比之 吐

明

三十四

但空座太之命君是物噪以詞
於才非相如之考何國上客之礼
司言相如至天官而考也人得相如而空座太我
何國上客之礼空座太之由是推慢考於云
乃怨之
某微牛在池亦只今遣取可就
不更悔急尤亦彩也待之

西時

今日是后下
后下者凡
佳遊之期也
也今日九月九日也
柳飲命詩篇
有以暇者
被光綫平解詩陸可愁海書

同評乞人要須故也
詩無酒者其心吟談也
陸筠弘使

陸筠弘使
劉明九月九日無酒只把菊
送酒也今我無酒就下

之使^テ 只有^テ 黃^ク 花^ク 之^ノ 艷^シ 遂^ニ 云^ク 白^ク 衣^ク 之^ノ 人^ニ

閑^カ 寢^レ 之^ノ 甚^キ 也^{ナリ} 黃花去菊花也 白衣去王孫之使也 詩^シ 人^ニ 一^ニ 支^シ 穿^ル

羨^シ 酒^ク 一^ニ 樽^ニ 乞^フ 相^ヒ 臭^セ 結^ハ 志^ハ 窮^ク 可^シ 憐^ル

之^ノ 親^シ 昵^シ 之^ノ 間^ニ 不^レ 憚^ル 碎^ク 碎^ク 多^ク 親

去相親也 碎志極也 律^レ 以^テ 之^ヲ

季^ノ 秋^ニ 九月初九日 九日節

律^テ 後^レ 作^ル 事^ヲ

太^キ 御^ノ 作^ル 文^ヲ 學^ブ 生^ニ 某^ノ 只^レ 今^ニ 有^リ 來^リ 若^ク

感^シ 申^ス 無^ク 極^ク 良^ク 辰^ニ 羨^シ 系^ス 良辰羨系 去反秋之間

不^レ 可^ク 空^ク 之^ノ 子^ヲ 今シクス 無^ク 嘆^ル 以^テ

前^ニ 今^ニ 泰^シ 淮^ニ 之^ノ 處^ニ 今^ニ 有^リ 計^ル 余^ノ 憐^ル 甚^ク

録^ル 醕^ル 二^ニ 瓶^ニ 録醕 義酒也 盧^ノ 橋^ノ 一^ニ

憐甚也 恐惶也

擯花櫛也 随候進上 不悖ハカラ 種ケイ 數ヒウラ

只表タリスビ 微志シラ 也 某奉仕ブ 故コ 殿トシ 教ス 十

年ニ 躬ニ 象ニ 教ニ 訓ニ 夕ニ 象ニ 温ニ 言ニ

加之カ 官ニ 櫛ニ 爵ニ 之事ニ 只依ル 吹ニ 懷ニ 世ニ

務ル 之ニ 支ニ 莫ニ 不ニ 願ニ 卷ニ 每ニ 憶ニ

舊キウ 恩オン 海カイ 派ハイ 千チ 以テ 履リ 原ハ 作ス 事ニ 河カ

不コ 粘シ 骨ツ 苦ク 求ム 白ハク 環ワ 欲ク 懷ク 黃ワウ

雀セキ 後ノ 後ノ 楊ノ 室ノ 七ノ 葉ノ 時ノ 在ニ 山ノ 中ノ 見ル 雀ノ 之ノ 被レ 處ニ 為ス 蟻ノ 被レ 食ハ 室ノ 憐ニ 而シ 収メ

河カ 况ニ 以テ 等ニ 之ノ 事ニ 式ニ 躬ニ 夕ニ 欲ニ 象ニ 庭ニ

刻ク 刻ク 夕ノ 欲ニ 小コ 生シ 云フ 詩シ 之ノ 車ニ 兩ニ 三ニ 人ノ 相シ 隨フ

可ク 泰シ 候ニ 且ツ 以テ 由リ 被レ 體ニ 耳ノ 恐ク 惶ク 獲ク 云フ

西時

宣沙之

十月又日

左中為源

勢之

公勢者官仕也

之餘

餘者有餘也

傲

去例也須隨令旨而維摩會

近

南於興福寺每年十月有法會也本朝法忌日也

可申長者殿

因白髮也勝代長者也仍長者殿也

之事等已有其殺

未得私容于今不通加之下向之

向

行幸并下向南部也

非無雜事彼是相障

可與泰難遺恨之甚事在斯

至兵部去以所旨可相約待但

今月廿七日比如河野和氣繼有為

畫之根因系山室無肅條之具

蕭條老閑寂 之氣也 只在遺情志也 遺情志 人恆也 委

趣併朝面拜不伎諱之

迺時

檀在申并

亦大后廢涉消息云今年可獻
五節孫娘童女為家東被調送
乎老法消息者如計諱之

十一月十日 但馬權守高階

後孫娘童女為家東事

去隨你旨可勤仕之由可被洩

申也給襦 袖名 可新調款紅女 我縫 染色

不知案肉之給本樣也言上

如件 迺時 丹波守

息男某可奉仕ソノカミキ仕仕シ時トキ祭マツル人ヒト之ノ由ヨリ云ク件キ

男ヲ幼コ少シ之ノ間マ本ホ性セイ愚グ頑クワン 愚頑志天性 愚頑之人也 云ク件キ

一ヒト藝ゲイ乾ケン申シ秋アキ舞マシ幸シヤク已ニ終ハハ之ノ骨ハツ法ハフ

陸トモ就ト云ク公キ事ヤシ難シ辨シ故コ陳セウ明メイ白ハク

可ク招ク蘇ソ師シ侍シ白ハク地チ柱チ如ニ式シキ 加の志系 地名也 下カ

官ヨリ自ト本ツ杜ツ此ニ道ミチ而シテ如ク計ケ事コト身ミ見ミ知チ之ノ

人ヒト之ノ要ス極ク也ニ 要極志 要幸 仍ナ取リ執シ申ス也ニ殊ニ

有シ免シ容ヨウ耳ノ謹ニ言ハシ

十一月日 左サ大タイ辨ベン

奉上 雅ヤ樂ラク頭カミ殿トシ

伏フ請シ嚴エン旨シ

太タ明メイ白ハク可ク奉ホウ仕シ之ノ伏フ死シ後ノ如ク件キ

柞佐殿御孫幸尤可然也感

申不少御師誰人乎人長某

葬祚隆五迴者之曲迴者志口傳葬祚也

狂承家國之藝藝代也室初孫人

以人長為師志是例也又表松藍

寒松冰為不依師之優劣志也

仍可被石仰欽表松藍志凡漆物之色不及木物也而漆藍物其色表自藍也水志

成自水實自水也人逢師其天性骨之人其能勝于師也仍表自藍寒自水者表弟子之能勝也 泰維

之次可言上事由戒惶疎恐也

西時

雅樂頭高階某言

年華已著春京小隣元正之事

隨分之管也法固吏不伎詔俸時

我才也 舍テ鳳ホウ詔セウ帝上テ 生シ友ユ固コ之ノ孫ソ無ム寸シ

也 賤カ魯ロ得トク之ノ事シ于ニ今イマ解カ緩クワン 悔クワイ鮮セン也

中心之恨何ニ之ノ乎ナニ柞ソク法ホフ國クニ受ウケ使シ

不被ス乃サ貢ガイ之ノ勤クニ乃ナ貢ガイ志シ 已ニ為ス近キン代ダイ例レイ

謹ケン羨セン之ノ旨シ 謹ケン羨セン志シ 頻リン陸リク賜キ官クワン符フ之ノ五ゴ

道ダウ乃ノ之ノ半ハン 道ダウ乃ノ之ノ半ハン 狼ラウ度トク其キ也ヤ 狼ラウ度トク其キ也ヤ

藉也 言モ而ニ無ム意イ款クワン可カ推ス察サツ也ヤ 眞シン書ショ事シ

除目也 大ダイ畧リョク不フ定テイ款クワン非ヒ世セ由ユ終シュウ之ノ五ゴ

于ニ皮ヒ事シ志シ先セン同ドウ博ハク陸リク 博ハク陸リク志シ 沙シャ氣キ

色シキ可カ及キ天テン祿リク 天テン祿リク志シ 侍シ明メイ日ニチ夕セキ方ホウ施セ力リキ

事シ可カ系ケイ款クワン之ノ状ジョウ如ニ件ケン

西時 以返事

在夫并 魚尾人頭

明白可有者試試者在式部省試守補進士也又謂登省也相知

學生進士舉文章博士舉申進士也仍可向省

門省門老式部省也在大裏之内也雲客一人雲客者秀上人雜色如

付之場在兵部左兵部佐可相待學徒由云

貴殿若云指法障令同道

給式時人之謂三独坐於三人号三謹

言 極月十月也十一日左近東女藤原

可容省門状

衣樂徒奉試之中有一所匠匠所謂若

生也若生也令許李之浪蓋坊

杏壇之同李門又号許也皮浪也難也小奥不生也

一字千金泄香粉忘人字字顯

也寮

抄擬作醫抄擬作者相求可給為借カサシカ也カサシカ短晷之比短晷晷也冬日短而易覺也早旦可令會タニ合給也タイケシ代家硯用物告ヨキヲ江秀才之許遣モトニ召可給文之大事人之太甚ナリ禱之

通時

左中并發原サナクニシフチシラ

後處分コトハシラ

右一昨ヲトヒ白宮ミヤノ季ノ街ノ談ノ純ノ初メ也テ仍テ午ノ時キハカリ許ハカリ泰ハカリ入タラニ堂タラニ童子ス不足タラ後タラ增タラ又有ハ辭ジ事トモ然レ而レ及テ晚トウニ臥トウニ臥トウニ無ク事トモ始ニ果ク波トモ旧レ不レ被レ泰レ之レ由レ人トモ之レ為レ性トモ耳トモ昔トモ養ヤウ性セイ之トモ方ホク前ゼン哲テツ微ヒ言ケシ也言去古

賢人之
但今様之事多ク遠トシ李老之道李

去去老子也道キタシ結願之時キタシ正衣冠可キル被セ奉也

果不ス後フ謙ク之ク

極月十五日
内匠頭平メクミンノカニタイラ

季御キ談トク終トク彼ノ彼ノ日ノ可キ延ニ引ル之ノ由ヒ側カニ以テ

奉ウケ之ケル加カ之ニ傾カ蓋カ之ノ友トモ
傾蓋者孔子遭程子於路
傾蓋而終日語蓋者猶蓋也

一一友トモ來キ會アヒ法ホウ談タン之ノ間マ已ニ及カ艾カイ漏ロ

艾漏者夜漏
結願之日必可ス參ス入ル也

酒時
玄ケン叡バイ助スケ藤フチ原ハラ

一一日ニ廢ヘ街カ佐サ未ミ字ジ治チ
廢者廢下也字治
去平水治也

水湯シヤウ水スイ虞ヨ可カ獻ケン波ハ

臣シ宛エン於ケル于ニ丙ヘイ穴ケツ之ノ味ミ
丙穴者嘉魚丙至名也波臣
去難也今字治川獻難真

其味同丙
定之更也

大谷之梨

大谷梨之
西之者也

朔濱之栗

朔濱
栗

之而
在也

弱枝之東東

弱枝之
東東名

異俗流香

俗流香
香通之

幸也今物亦
勝普通之由

詩人九六輩

吟水檻而吟詠

水檻表在東
上之欄也

峽雲流澹

澹澹表
雲也

想像巴列

表勝地
而名也

極女一友船
在比羅華間殺冷樣

欽之曲可謂象外之極
如計之間不

步坐法向朗月之夜恨
五玄度

此謂欽

五玄度人名也昔法朗
月之時恨五玄度也今極女

我黨五玄人

明月之夜向河陽

河陽表
河尻也

欲極豫江口

色如河一生不變如白駒
之足隙

去日名也日影之
同又極人之一生
在之隙也

一宵樂極可忘老之

將到也人心不同
辭如其面不好

意之人定^テ約^{アサタ}計^シ事^ヲ於^ニ夢^{ユメ}之^ノ莫^カ漏^{モラス}恐^ク
と^レ薄^ク

晚^ニ冬^ノ日^ニ

左^サ少^{セウ}弁^{ベン}

宇治院為^ニ殿^ノ御^ノ領^ノ之^ノ由^ニ承^レ收^ル無^ク極^ニ
口^ニ位^ニ別^ニ為^レ勿^レ被^レ該^ニ望^ニ見^レ則^ニ非^ニ為^レ詐^ニ
田^ヲ非^ス為^ニ漢^ニ獵^ニ漢獵志只^ス為^ニ慰^ニ門^ノ客^ノ家^カ

童^{コウ}懷^{クワイ}舊^{キウ}之^ノ後^ノ也^{ナリ}

門客友人
童童友人

至^テ有^ニ強^ニ御^ノ

望^ニ非^ニ教^ニ申^ニ限^ニ而^レ已^ニ但^ニ教^ニ生^ニ放^ニ送^ニ可^ク

等^ト不^レ可^ク申^ニ成^ニ凡^ニ教^ニ生^ニ禁^ニ以^ニ之^ノ事^ニ堪^ニ

今^{イマ}不^レ可^ク被^レ申^ニ立^ニ志^ニ也^{ナリ}其^ノ外^ニ投^ニ擲^ニ之^ノ

夏^{カキ}只^ス在^ニ河^ニ垂^ニ又^ニ手^ニ春^ニ堪^ニ弓^ニ場^ニ

鞠^{クマ}場^ニ夏^ニ宜^ニ覽^ニ馬^ニ競^ニ渡^ニ又^ニ發^ニ結^ニ款^ニ

吹吹去吹物之貌也韻詩賦倭款之題目詩賦

不并不并四時自然之得得之付去反秋

倚倚畫屏之山畫屏者繪屏用也亦遠山者繪屏用也橫

翠帶翠帶河秋秋水之河一草綠而流也東望橋小橋西

願守治長橋春之在柳秋之木系系物

之松均暮之格楸楸此中中教生教生自為自為仙

洞仙洞者仙人洞万物感而何况煙霞風月之具春秋四時不萎也

可費翰墨翰墨志也煙霞用月者乃志之具也翰墨費者繪景賦詩之在也然

則教生之外外優優極極無無暇暇之地也若強好好

教生之人自然可遂其志四山鷹犬之

極極自見自見簾中簾中一水一水漢火漢火

之彩彩近近遠遠簾簾亦亦俗名俗名鯉鯉趨趨

又照簾亦也

並舟在寒潭世号網代打橈在秋

浪姜詩之鯉 姜詩人名也小年之時為母煎鯉對池而坐鯉躍出有池中取之而供母也

不求自以張翰之鯽不嘗先飽者

乎 張翰嘗斝東之膾膾 殊以方便漸被申以

耳但及枝高極可喜便是尤為放極

志遠被言辱為 志遠詩仙

之媒也努力之不及他身至之

後同暗手振不能要固其謙

西時

大中并

明漸消息卷上

明倫消息卷三

言上

去年シキ花始テ換カ之後キ起居キヨ為バシ福フク追ツイ儼ヤ

已ニ了ス

追儼ハ十二月晦夜柱内裏
有コト事コト以テ蓬ト弓ヲ葦ヲ矢ヲ射シ

後ノ内ノ裏ノ能ク出ス自ラ

散酒サンサケ

自散酒ハ心ニ三
某酒名也

自成ニ一ニ醉シ之ヲ寫シ生シ氣キ之ヲ

方コト今トシ年ノ當ル之ヲ乞フ衆ヲ貴メ殿ニ相ニ共ニ可キ

詠第案千秋之句也其後參更之

耳陸為夕拜郎夕拜郎也可列可列也

也與代家與代家也候哉不宣不宣也得之

正月之日

可註給叙位

加階新叙加階新叙也新叙新叙也去差人去差人也一一也策下友也

某近侍佐旁已當加級之運七日可被

加叙之由云若有事次可被減減也

耳藤吏部已為親昵人始脫錄錄也

著朱衣朱衣也鈕鈕也四四也去雷之間

未有定款參宮之次可申承且

勒狀得之 乾陽月六

謹啓

大除日何日哉官爵福祿隆在天
運給官道理之旨何不披陳哉成
功之軍強有其教已成大厦之勤
大厦大家也
勤造宮殿
可待也貴也燕雀狂賀况
松人倫哉久侍蓬臺又歷李

部月郷子孫

公郷子孫也

殊望躬垂金液

之場可作吹嘘之仁風

吹嘘仁風

某頓

首謹啓 正月日

今曉有叩門之表其音擊之殘夏

已發開戸之拾遺之使也

承亞將由所告也今年依小

嗣國被優如心於自身收公僮
僕ボク也也還頓眉テヒム只其不ル愁ハ去ハ之ハ民也
有アリ隨ズ才イ之シ望シ於カ春ノ日ニ祭リ使ヒ可キ勤シ仕ス也
其ノ回タ案タ内ニ面シ前ニ爭ヒ承リ傳ハ為シ軍ニ共ニ受ケ不レ賀カ能ル出ル之ル同タ事ト不レ伎シ也

度忠躬位所申石塔廻食事

太敷石塔廻食件躬位可奉仕之由小
舎人ト子リ遣責者件人伴度真之末葉謹
厚稟性カウ且美樂道レ陸思石塔之功
地不能ハ忍セ餽セ調テ伎ビ躬士太丈法大潤ニ
屋之軍フク人也勤仕件共役ノ尤モ可キ宣ハ於
以テ由ラ之レ躬職事シキ給ハ志ハ不レ望ム也

海 二 月 日

石塔 御食事

石塔之切法惠業至皇子

之戲妙果不空維云良吏之末

何股權門之所課哉

早可勤仕之由人々所乞然而

弟命改定他人云不宣計

二月日 西時 伴務与敦原

今日虫物必定於随状可献申文

敷上传片不進申文云但於

吏非无前例意回公文但申勤早

之上勤八年稅帳簿之吏途

何可不謂^{キル}得^{コト}功^{コト}若^レ有^ル事^ノ次^ニ之^ニ奏^ス達^ス
殆^ハ不^レ一^ニ一^ニ某^ノ得^ル云

二月日

新^サ撰^シ波^ノ書^ノ源^ノ

諱^ニ頭^ノ弁^ノ友^ノ

御^ノ申^ノ文^ノ事^ノ

太^キ窮^ク先^ニ涉^リ文^ニ可^レ被^レ注^ス子^ノ如^ク松^ノ後^ニ

後^ニ隆^ニ謙^ニ同^ニ也^也何^ノ事^ノ之^ノ有^ル或^レ抑^ル果^ク復^ス

之^ノ同^ニ普^ク及^リ洛^ノ陽^ニ不^レ論^セ及^リ限^ニ可^レ有^ル杜^ノ賞^ス

於^テ此^ノ今^ニ也^也傳^ノ度^ノ真^ニ或^レ無^ク教^ノ玉^ノ是^レ被^ル

優^ニ隆^ニ良^ニ也^也公^ノ卿^ノ有^ル闕^ニ可^レ被^レ任^ス之^ノ由^ニ已^ニ在^ニ

格^ノ條^ノ片^ノ也^也格^ノ條^ノ書^ノ也^也私^ノ仁^ノ乞^テ浴^ニ也^也然^レ於^テ沙^ノ

乃^ノ刻^ス

權^ニ在^ニ申^ノ弱^ノ孫^ノ原^ノ

近曾サシノコロ龍ニカリ向小野ヲ之多ニ有リ草ニ世ニ五ニ之
蓬屋ホウ和馬ヲ熟視ニ屋ニ前ヲ紅梅ニ用ニ者
獨リ立テ用ニ宋ノ戶ニ至ル其ノ所ニ去リ苦ク鋪キ初ニ小
松マツ當リ窓ニ蕭ニ索ニ之ノ氣ニ頗ニ勸ニ中ニ心ニ詳ニ四
其ノ主ノ前ノ物ノ之ノ名ノ物ノ也ハ身ノ後ノ之ノ間ニ日
系ニ漸ニ著ニ而シテ陳ニ舊ニ車ニ足ニ乃シテ腸ニ矣ハ他

日相ヒトヒト伴ニ藤ニ亞ニ將ヲ中女可ク趣ニ傳ニ遊ニ絕ニ洛
下カノ之ニ奔ニ受ニ之ニ何ニ道ニ始ニ如ニ何ニ式ニ律ニ云

二月日

律ニ法ニ要ニ分ニ

太キ小キ聖ノ之ノ極ニ已ニ無ニ其ノ反ニ遠ニ恨ニ志ニ深
僕ホク惟ニ祈ニ歎ニ被ニ狀ニ之ノ旨ニ不ニ可ニ恨ニ申ニ誓ニ

壽^{シツノ}變^ニ今^ニ賜^ヒ計^シ作^ラ柳^カ魁^イ思^シ然^ラ彼^ノ人^ト
名^ナ高^レ橋^ニ波^ノ山^ノ之^ノ巖^ニ歎^キ歎^キ其^ノ舊^ノ語^ヲ傳^ヘ
御^コ坐^サ之^ノ時^キ施^キ美^キ事^ヲ可^ク修^ス鞭^ニ也^ト諱^云

二月十日 迄事

近^ヨ來^ヨ去^ヒ日^チ遲^ク只^レ以^テ文^ヲ為^ス友^ト貞^ト親^ト
政^セ要^ヨ也^ト暫^ク可^ク借^ル給^ル也^ト一^ト見^ル之^ノ後^ト

即^チ以^テ可^ク返^ル在^ル也^ト羨^サ祇^カ別^ノ墅^ノ山^ノ庄^ノ系^ト

趣^レ幽^ク奇^ク於^テ早^ク胎^ニ花^ノ穀^ニ可^ク合^ス趣^ル給^ル也^ト

甲^ノ宅^ノ之^ノ巢^ト甲^ノ宅^ノ巢^ト丙^ノ穴^ノ之^ノ鱗^ト丙^ノ穴^ノ真^ト

隨^フ分^ル而^シ德^也也^ト偷^ク閑^ク光^ク儀^ト真^ト妨^ニ寫^ス

臺^ノ也^ト殿^上之^ノ刻^ヲ勢^ヲ於^テ諱^云之^ト

二月十日 右を来中為

嗟サ哉カ之花ハ壇タ堤チ之水ノ尤モ可キ常シ觀ク之ス

比ヒ也ヤ仍テ偷ア閑カ欲ラ罷セ向リ之ノ處ニ藤フ葉エ之ノ

不ス許サ故レ障シ依リ近ニ湯ニ次ニ將ヲ不ス

候シ欵カ四イ位イ由リ今ノ日ニ可ク參ル志カ波カ將ヲ

參セ入リ後ニ可ク出ス傳ハ也リ舩フネ左サ監ケン

左サ近キン來キ也ヤ五イ日ニ用ユ意イ之ノ序シヨ代ダイ事ジ

秀才シウジヤウ當トク仁ニ若シ不レ會ヘ遇ウ定テイ被ヘ責セ頑ガン質シツ

欵ケン蓋カシ以テ為ス恐コソ思シ牙ガ計ケイ

二ニ日ニ白ハク又マタ素ソ江カ東トウ生シヤウ

一ヒト日ニ於テ小コ六ロク条ジョウ有リ倭ヤマト欵ケン云ク歌カ云ク花ハ

如シ君キミ寫シテ出ス谷ヤ序シヨ代ダイ右ミダリ表ヒラカ依リ書カキ之ヲ

曉キョウ更マタ海ウミ之ノ終ハシ夜ヨ縣ケン句ク朗ラウ詠エイ只タ守シ康カウ

名

名

申也シニシテ身テイ五シユ但馬タニマ黑川クハノカミ紙シ懷セツ絶句ク下

友首有之ササシヤ作テ老卷オロマシ而懷之ヲ秀シヨウ以人并

有秀句リ可謂ク席上セキノ終也ト在一ヒト亦カ又マタ

女房メノ許モトニ云ク可經キナフ言フ後ノ於テ某ノ計ヲ

二月十六日 宰相中納源サイノシヤクナウシヤクニナシト

庚申之夜カウシニノ和ヨク方ノ之會ノ不候レ其ノ造ト

席セキ不候レ造ト席ニ生シ氣ノ之ノ大恨ト也ニ原代ノ昨キナフ

日ヒ為レ傳テ可謂ク隨ツ子ノ之ノ文ヲ秀句ノ也ト

款クワン不義ノ相ヒ伎ハ寸テ心シ難シ稱フ或レ二

千石セキノ之ノ方ノ陸ト有レ此ノ一ノ字ノ又レ七ノ五ノ七ノ其ノ

句ク雜サ乳ニ古コ時シ之ノ禱ヲ於テ百谷ノ之ノ水ニ船ヲ

宗ス于ニ海ニ衆ノ多ク躬ニ宗ノ故ニ其ノ下ノ濤ヲ也ト而シ

積ツ而シ成ル海ニ也ト

近代各稱其雄虎之詞雄虎詞已無一義報詞

其雌伏之稱雌伏稱云一和異思者一義報詞矣

優劣優劣任心僭上之旨味其心

但和歌團忌稱雄之志古今之間

有於偏乞腰朽之由必有腹立之

軍欵莫及他見他國詳云

二月三日

左言權位助

後作旨

衣涉產平安之由承悅傳來孤蓬

矣葉孤蓬矣生子時以件有其諷乎身身祥發

膚稟干芳下給欵潘岳玉山嵯康解

不可及式七夜入懷紙可類強

歸也某海

西時 沙也事

今朝為好舞除張向東河之花簇

雪錦泊之柳垂煙三月元巳之宴

始于周公曲水之極

代之人尤可欽作也鳳鵲

雞雞中大小陸夷道遠惟同何如

不羽觴羽觴枉枉冥事冥舞舞如如計計之時

子申事之中遺恨無極

云々

曲如宮女唐國則周公且為監觴本

物亦顯宗帝於權輿爾雅云權輿其後

連々不绝^{レニク}傳^{ハク}為^ニ騰^{ハク}踏^{ハク}下^ニ官^ニ維^{ハク}不^レ才^ク
慕^キ其^ノ前^ニ風^ヲ傳^{ハク}燕^ニ席^ニ樂^ヲ可^ク歎^ス一^レ絶^ト也^{ナリ}
意^ハ甚^ク詞^ハ謂^フ時^ノ人^ノ何^レ得^ル之^ヲ

柳時 以返事

取^ル反^ス古^ノ今^ノ和^カ歎^ク集^ル或^ハ花^ノ客^ヲ借^リ取^ル末^ヲ
被^レ返^シ送^ル德^ノ家^ニ集^ル随^テ候^ニ奉^ル借^ル沙^ノ流^ト

之^レ後^ニ候^ニ可^ク返^シ給^フ也^{ナリ}先^ニ自^ラ取^ル申^ス後^ニ取^ル
府^ノ付^テ也^{ナリ}李^ノ使^也可^ク給^フ者^ハ尤^ニ不^レ望^ス也^{ナリ}秦^ノ
中^ニ吟^ミ毘^ノ巴^ノ引^ル
返^シ歎^ク也^{ナリ}枝^ノ桑^ノ集^ル同^ノ可^ク一^レ身^ニ待^テ可^ク合^フ給^フ
使^ル者^ハ也^{ナリ}不^レ宣^ス也^{ナリ}

三月十日

大学助

古諸家集後了又一見之後早可キ返
 歎也アカ未ヒト人名思スレ主ノ之ノ家ノ求ル
白樂求モトメ給ツ也カ樂フ府フ集ル
天作杖フ素サ素シ素シ素シ
日本書隨テ
 命ニ奉ニ借ニ杖ニ素ニ集ニ就ヒ認ビ已ニ多シ是レ書ニ
 寫レ之レ誤リ也ニ無シ畫キ馬ノ之レ誤リ於テ秦中吟
 藉也有リ恥ク干ク外人而身也ヲ律々

即時

歎上干柿

大ニ雉ノ北ノ信フ押ヒ之ノ味ノ
文選已ニ矣ニ大ニ鼻ノ
柿名也

之ニ類ニ幸ニ被ニ領ニ納セ而美可シ足ク沙ニ
大鼻
悪柿

三月十日 長濃守高階

取ル給ツ枝ノ柿ノ其レ於テ蜜ノ房ノ人ノ丸ノ之レ性ヲ知ル

有ル以テ矣ヤ况ヤ楊ラ柳イ柳キ鍊イト可シ具ス

春遊ニ三種ノ物ヲ千ニ金ヲ還シ種ヲ傳フ云ク

報白御返奉ル 大學以藤原

可シ被ル芳給大被子ノ

太不法ル為シ時祭使可奉對之由

有其定仍伴被子可被給朱荏

院之伏取申後也伏乞賜以金察示

耳某傳々

三月十六日白 左を束中為源

傳上播磨守殿

進上大被子二荷カ

衣依播磨守殿仰調色如伴ノ

三月日 五計カスヘノサダシクシタツキ属小概宿祿スク子

明白三月盡也古今詩人才子每ユトニ

當是日莫不相惜後柱スエテヒヨレニコラ慈聖寺ニ

詠ムシヒ藤トウソウ白シラ早サキ轉マシ花ハナ轂コク可コト令コト令コト令コト令コト

又白ハク依ヨ如何ニ子細コト可コト注ツ新ニ也ヤ南殿ニ

之儀ノ侍中シ隆トウ不知シラ為シ教カウ不シ審シ

所ノ執シ啓ケイ也ヤ天曆テンリキ御ミ記キ欠ケ卷クワン已イ多タ隨ズ

申シ後コト可コト借カ結ケツ為シ書シ字ジ也ヤ又マタ先マ日ニ所ノ

石イシ延エン堯ギョウ例レイ延堯の時御ミ後コト早サキ於ニ古書コク

記キ官カン曹ソウ司シ書シ數スウ本ホン物モノ月ツキ令コト已上惟タカ式シキ

如ニ計ケイ事シ以テ秘ヒ堯ギョウ為シ宗ソウ然シテ而シテ親シン昵ニツ之ノ

同ドウ奉ホウ不可コト有ル隔カク心シン欲ク一イツ息シツ傳デン可コト付ケル

且又松栗栢同可同郭公也藤兵
弟佐源傳位令相傳位件人等
或慕抄下之風ハシメヒカキモトノ或懷花山之
極花山之妖艷軼人已足一傳正史敬自美若
不告於進士乞有相恨之詞於但
同不可廣其同之事可令思之リヨセ

書不盡之併在面展ツクヤコシラ謹

甲月日

白地アカシキニ能出之間天水枉花ヒラ不揚ユキ
眼眼古賢之眼有善白此遺恨イヨシ多端ラシレハレ念ソウクノ
同不忝拜自然之亦ロ枝也但明白
見物被然エシセ何ヲカ或言出之ニ有リ

蝸全

蝸全、蝸牛、全也。狭、女、美、亦、也。

君无此不可得作也

盧攜

盧攜、名、也。令、具、後、耳、文、士、一、友、二、

相招

相招、傳、為、縣、句、也。旨、酒、嘉、肴、亦、丹、

州、可、送、之、由、有、消息、也、耳、

西時

傳、

見物之事、素所不好也。然而古

今賢人、不、計、事、我、獨、陸、醒、醒、吟、澤、

頑、愚、之、質、畔、也、、難、揚、賢、名、於、盧、攜、

之、恥、芳、桂、之、酒、可、隨、才、傳、縣、句、事、

其、才、不、乞、若、被、許、切、韻、可、吏、性、

太、也、性、、性、、

近、曾、泰、門、下、而、當、御、出、之、間、又、

空川能改其後補侍中ニコノカタ以來シテ亂賊ヲ

不候就中六位シテ苑人出シテ暇ニ文ヲ多ク以テ

詔居仍テ鳳ノ窠ニ寤シ其ノ臺ニ 鳳窠寤臺 禁中也 共被其

勅之間ツト多不見タス家園カエシ之月ノ偏ヨヒニ侍リ蓬萊ホウライ

之雲クモニ蓬萊ニ敷キ拾シ謁エツ相ヒ隔ヘ一ハ尊ツ在モ尔ニ祭リ

之後セウ奏ソウ為タシ内ニ後ニ可ク祭ハク博リク陸テニ殿ニ侍リ

聊有カ可リ申キ合ス事ト一ト合ス祭ハク會ヘ也ト念シ

不具カ簿ニ云フ

度カ之ノ維ニ令ニ祭ハク湯ニ被テ奉ガ刻カ官ニ思テ而テ

滿ミ百ハク幸ニ有リ此ノ念ニ歡キ欣ス不ス如ク你ニ祭ハク

云フ可ク承ヘ委シ旨ヲ雲ニ泥ニ更ニ隔テ面ニ觀キ不ス容ヤ

易イ一ト日ニ三ニ秋ニ 不面觀久一 推ツ心ニ可ク察ス也ト

日如三秋

詳之

祭時 御車

右邊 佐藤系

只今位 詭樓有石

詭樓 燉牛 放野

之間可為 輪禱之人 御車 念寄 給
尤亦望也 計之

四月廿六日

東文亮藤原

衣被移秘說 乞有羞於 益於悔思

給侍 陸州 蘭蕙 契券 何有 隔

心式 李善之 注 可為 規模 能

之可 御後也 陸 讀書 藉 不 得 其 心

則有 文厨子 之 物 且 以 反

度且 可 後 抄 河 能 才 子 已 没

月 廿六 廿一

師匠誰人哉

五月六日

大内記 敬原

借獻馬史三卷

右其點臨疎儒家之書也古人
不知子細之點其說只在胸中
王亮因市之智銘心不忘也

後漢書王亮奏

此市見漢書一息
能通百病

亦學向之方困入書窓可

窺秘書傳若無狀却亦意可乞

也

五月十日

嘉博士清科

返献

後好首 長楊賦

古詩十九

前日十卷

皇玄賦

同十二卷上文選也

梁昭明太子撰

右江家之說設本以之仍為

身合受家之說先白不借申

也其切南乾仍奉返如伴番叔

自今以後不隔秘書相承可也

計之

極時

大學助藤原

明白第刀年表之隨扶可趣去

多場傳且可為時也暗流水

合同道治為承業肉上整如伴

ありり

左來果氣可趣卜水右之地可

旨之後テウバセリ重登六位シ下决杖シ一百
又位者即解チヨク身任シ棄位シ田位シ矣シ四
位シ已上シ停給封戸シ其由弘
仁格シ句シ念出シ於誰人シ而シ為シ式シ早シ可
被シ侮シ也シ但シ文選シ摺シ變論シ云シ卷シ之
由シ已シ以シ分明シ於シ今シ其シ志シ有シ何シ事

手シ不シ貪シ為シ寶シ聖人シ炳シ誠シ也シ沉シ賢シく

沙シ々シ 不シ日シ 日シ

請禪札

右不審之間幸賜シ位シ減シ款シ減シ此
所被シ示シ作シ棒物シ以シ朔シ白シ可シ献シ送シ之
状シ亦シ請シ如シ件

六月十九日

奉送 捧物筆百發

右以_ニ式_ニ鷄_{ケイ}距_{キヨ}

鷄距免毛筆名其家怡
作筆也故云鷄距

之_ニ資_シ訪_フ

其_レ鷄_ニ取_リ

鷄取靈
鷄山也

之_ニ風_{フウ}物_{モノ}隆_{リョウ}經_{キョウ}志_シ已_ニ重_シ

後_ニ密_ニ納_ニ教_ニ白_ク

六月廿日

明澳消息卷四

諸案內

右明日_レ行事_ニ幸_ニ何時_ニ手_ニ言_ニ像_ニ相_ニ

遠_ニ只_ニ有_ニ蹇_ニ評_ニ足_ニ病_ニ奧_ニ別_ニ取_ニ送_ニ陸_ニ國_ニ

其_レ名_ニ未_ニ見_ニ其_レ實_ニ頗_ニ以_ニ沛_ニ艾_ニ但_ニ果_ニ下_ニ

之_ニ類_ニ欣_ニ果_ニ下_ニ小_ニ言_ニ亦_ニ花_ニ飾_ニ之_ニ中_ニ乞_ニ有_ニ細_ニ

言款細言被申事由早朝可治為

館御也計之 七月十二日

所方被乞付申或文道或爰法

和款皆乞貂蟬七家系之家如金持

日蟬志也貂蟬七家系金持日孫人者也子孫相次七人侍申為人貂蟬冠名當時知

人之明秩遂古治款努力之持

白雪蘭薰之性自君蒙薰可期蓬來之

雲蓬來殿傲諫亦及空勿已却諱之

七ひりり

色上サウシキドノ雜色殿

鈎題符鈎題符初任東院時今明催成可

治首速在近首速出不可遲引之由

坪付已裁官省符而當時宰吏抗
収公隆謁丁寧之間吾子細之答
檢田收納之時及被其於那友里
長陸知前之例依吾之判或課
時難役庶司申文進後早可賜
判也廢宣留寺取下文何幸有

之式法事近發其海

八月日

御領取事

本格前之庶何概収公式但四
之内公由相更圖帳明白也庶司
為被免本家之辨猥申計由快慥

石河郡司可献地判也孝國前司
以所取立店司園也有其教仁格
條可停止之由注國所可申其
八地之地有限國司若許之後代
百姓耕食何如也川中田准湫物
程川不足况勅旨軍整其教已交

佃庸租稅

佃庸租稅
湫物名

已泥并濟若乘田

教加徵官物乞有黎民之所征
且察試由可被作下店司取也傳

玄 八月日

依返事

教自日來恠吏類示夢想不閑
夫妖不勝德仁能却邪殊擇吉

日可修仁主海淨以禪侶三口早
可被屋諸也粥時僧供有隨分德
布施物結影日可系以侍三變冥
物二世無疑慈也救滅後不唐
指至心替者敬白

九月十一日 權中納云藤原

律上 山階僧都御房

仁主海幸

志禱札之旨具承雅趣如作三吉日
律可修侍山寺法淨聚落汗標之
於貴房可被以也然而便排常居
敬展并席分躬夕同法音規高漢

惠^エ東^ゴ耳^ラ方^ホ丈^ウ之^ノ室^シ之^ニ座^ザ離^リ之^ク行^ク

津^シ名^ヤ古^キ同^ト計^ケ时^ジ可^キ慕^ミ誓^セ肯^{ケン}敬^ケ

白^{ハク}迺^ナ时^ジ権^{ゴン}女^{ニョ}僧^{ソウ}都^ト

被^レ作^ス云^ク来^キ月^{ツキ}可^キ参^{サン}去^ク日^{ニチ}若^シ无^ク殊^シ法^{ホウ}

障^{サハ}被^レ同^ト道^{ダウ}哉^ヤ志^シ作^ス旨^シ必^キ中^{チュウ}定^{テイ}之^ノ讲^{コウ}之^ク

九月十三日 前^{サキ}冬^{フユ}河^{カハ}为^ノ平^{ヘイ} 年^{ネン}

後^{ノチ}法^{ホウ}教^{コウ}書^{ショ}事^ジ

衣^イ取^ク法^{ホウ}如^ニ件^{ケン}杯^{ハイ}早^{ソウ}注^{チュウ}年^{ネン}之^ノ殊^シ息^{ソク}

盥^{ソウ}候^{コウ}春^{ハル}日^{ニチ}法^{ホウ}去^ク哉^ヤ彼^ヘ有^ユ故^コ障^{サハ}必^キ可^ク

参^{サン}之^ノ状^{ジョウ}可^キ被^レ申^{マウ}也^ヤ法^{ホウ}

極^{キョク}日^{ニチ}尾^ビ张^{テウ}为^ニ藤^{トウ}原^{ゲン} 法^{ホウ}又^{マタ}

来^キ林^{リン}三^{サン}日^{ニチ}息^{ソク}息^{ソク}二^ニ人^ニ之^ノ加^カ之^ノ眼^{ガン}即^{ソク}按^{アツ}友^{トモ}

理髮元服加之時取理髮

幸^テ益可有^ニ法用^ニ也^ハ也^ハ

九月十一日 亦近江守藤原

衣取^ル法^ル如^レ伴^ル你^ル如^レ伴^ル幸^ニ知^ル友^ニ矣^ハ人

可^キ存^ル仕^ル也^ハ在^ル脂^ニ燭^ニ役^ニ可^キ勤^ル仕^ル也^ハ加^カ

冠^ニ注^ル人^ニ或^レ時^ニ尅^ニ何^レ時^ニ乎^ヤ一^ニ日^ニ謂^ル太^ニ郎^ハ

君^ニ已^ニ三^ニ成^ニ童^ニ之^ニ齡^ニ彼^ニ加^ニ有^ニ服^ニ

貴^ニ啟^ル子^ニ孫^ニ盤^ニ思^ル比^レ也^ハ是^レ諸^ニ約^ニ也^ハ

朝^ニ恩^ニ元^ニ及^ニ於^ニ某^ニ律^ニ也^ハ

板^ニ日^ニ 涉^ニ也^ハ幸^ニ

後^ニ貴^ニ札^ニ

衣^ニ符^ニ望^ル主^ニ之^ニ衣^ニ又^ニ奉^ニ投^ル思^ル同^ニ幸^ニ甚^ニ

衣^ニ之^ニ衣^ニ又^ニ奉^ニ投^ル思^ル同^ニ幸^ニ甚^ニ

衣^ニ之^ニ衣^ニ又^ニ奉^ニ投^ル思^ル同^ニ幸^ニ甚^ニ

衣^ニ之^ニ衣^ニ又^ニ奉^ニ投^ル思^ル同^ニ幸^ニ甚^ニ

衣^ニ之^ニ衣^ニ又^ニ奉^ニ投^ル思^ル同^ニ幸^ニ甚^ニ

随命奉之律之

九月十日

取給之半收以孫能隆子里史設
是可有其益以在為是可有致國
之風夜事之追由言上如件

乃時 御友事

奉上 源英子位祿官符

右別納祖穀若無用殘早可被返

進申文也如祿位已以減半檢校

源何有辛費某事

九月十日

如位祿事

大別油祖穀已無用殘然而為怨
嚴旨可并深仿就申彼人昔日
吾之之乃取相好也限無作事何
無其情哉今年風雨頃時子穀
稔位申公事一年由早申後事ホ
可下加催促法也毒也之旨自新

泰殿簿云

乃時

義作古教原

如蒲草

件草在何處乎十洲記云不死
草如蒲初生以相公願文有如蒲
草之文謂之狀計

九月廿日

遠事

遠事ハ

貧瘠為窮洞而成人云

虛室如洞不自見也又於易若

澤

通時

或於巽平

謹之上

東ニ又學士殿

其年男

取聖成敗如件

長久年月日

占形一校

去一日陰陽師在云始終隆吉其

卦

不宜漏尅博士

覆推云

能加功務可成就於示改日時可

殺推也法事自可同也以狀

澤上 陰陽助辰

石决明 世平 鮑名 麻子散 長生不 好菜也

去其方如何可往 絡也 紫強可識

虫生久好之粥也 須用 鵲之方 期

松子之齧也 言上如伴

十月日 後河 檣子

沙上 針博士辰

近曾卜 山嶺其地 形南有 廣澤 東

有長河西有 剛路 小有 池沼 相志

云此若有 連岳 四神 可具 而有 池

沼 程以 為快 式書云 以林下 隔可

為云 武之神 言武司 一少神名 舍屋之地 池沼

之南栽^ニ松^ハ竹^ハ栢^ハ可^レ備^フ曰^ク神^ノ如何^{ナリ}
又東流水^ハ道^ニ西^ニ向^テ東^ニ流^ル於^テ堂^ノ東^ニ方^ニ
溪^ハ水^ハ向^テ南^ニ流^ル於^テ橋^ノ旁^ニ難^ク知^ル友^ノ舊^ノ更^レ况^ニ
如^レ件^ノ事^ニ也

十月六日

散位^ニ清原^ノ

諱^ハ車^ノ陰^ノ陽^ノ助^ノ殿^ニ

奉入^ノ同^ノ状

右年来相知之人相^ニ争^フ祀^ノ財^ノ通^ル乎^ク
之^ヲ条^ハ所^レ指^テ難^ク知^ル早^ク就^テ甲^ノ令^ニ可^レ被^ル判^ス
也^ハ民^ノ賤^ノ之^ノ事^ニ其^ノ理^ハ如何^{ナリ}又^レ被^ル致^ス教^ス之^ノ
禮^ハ一^ニ階^ニ隔^テ者^ハ下^ニ馬^ニ而^テ甲^ノ位^ニ拜^ス一^ニ位^ヲ
不可^レ拜^ス二^ニ位^ヲ於^テ玉^ノ像^ノ所^レ指^テ其^ノ位^ニ也^ハ如^レ

何為教サシ象モウ符ウツラ執コト申コト如コト伴ト但レ拜二一一
位レ之レ由レ在リ深ダ之レ式シキ式シキ書キ其レ書キ子コ平ヘイ然ニ

十月十日

前能サキ登ノ堂ト也カニ

律レ上ニ明ミヤウ法ハフ博ハカ士セ處ニ

熾シ感セウ光クワウ之レ法ハフ熾シ感セウ光クワウ之レ法ハフ修シユ法ハフ也ヤ其レ日ニ可レ被レ修シユ

之レ由レ有レ其レ作シ家シヤ僧ソウ淨ジヤウ衣イ念ニヤウ深シム何ニ色シキ哉ヤ

壇ダン供ク等トウ支シ度タク早サウ可レ往ニ路ロ也ヤ為メ令レ下ニ

行セ新シン物ブツ也ヤ敬ケイ白ハク

十一月三日

前サキ氏シ院イン也カニ

讲コウ上ニ东トウ塔タク河カ密ミツ梨リ沙シャ房ボウ

可レ被レ新シン泰タイ山サン府フ君クニ御ミ祭サイ事ジ

右ミダリ事ジ神カミ一ヒト日ニ申コト早サウ但レ教ケウ状シヤウ有レ一ヒト人ニ

獻上 珍菓 眞鳥

右從伊勢、玉相知之人、只と不持
来也、又と本来可献之也、松波、
又何、木事、手必、就之日、随此、人
殺、直、母、石、一、泉、之、儀、不、可、信、分、
計、之、ナ、フ、了、了、ナ、リ

諸言、壽會之、受、奉、投、身、札、敷、白
積、思、一、時、給、教、作、藤、井、今、氏、為、
近、親、各、下、貴、境、証、由、之、間、可、賜、
顧、花、洛、案、内、件、男、自、批、申、於、仍、不
書、委、趣、乞、垂、照、察、某、等、
十一月日 恭備後書

沙之 伯耆守御殿

後恩簡

右下向之後山重江被象務雜

適逢身減カニ 身勢封也 古中_{カニ}之收也作故

升今氏己為桑梓地取來也難宵

穀庫新_{カニ}宿又賜_{カニ}正_{カニ}充足_{カニ}詩

用於故御拖眉自之由申依_{カニ}為_{カニ}

粉台_{カニ}与葛布京上之日可資_{カニ}於糧

也正月御奉_{カニ}依_{カニ}計_{カニ}以_{カニ}承_{カニ}之_{カニ}子_{カニ}由_{カニ}之

間可在_{カニ}技人上道也_{カニ}詩

十一月廿日 伯耆守藤原

御封米事

右伊豫國所進米到米位俸云
解文下文一百史生秦復之可持
來也早下以之由可被以總下
也某俸云

十一月十八日 皇后又太子大江

多事多事多事多事

文御封米事

右如你早可下進之由遣你總了
和地國糠糶相更云以國之米殊
加精好又先日所被你差米同
副下以文在之也

通時

伊与与源

上卷

衣不為之同何如事以武江州

始如洛妃文選云洛浦有洛妃也如何新宰相

童女被相枕由承之君物緒

奈樣思法返一キナリ侍依イタ得來イミ後

不能參内封多ク空月不寐ヲモヒ想ヤリ像キナ同ル侍

也心移レ未諾可盡心事ラ也一就之

時可有是字也侍也

百ナりナる事相中ナ侍也

一日供奉切キ奉之方勿レ依レ無レ靴也今

申案内也胡ヤナ録ク侍ナ菊ニ源中中侍申

黑侍路頭女車アテ透テ簾ヨリ而身也其後

以レ隨レ才レ合レ為レ之レ變レ式レ取レ英レ雄レ也西
 托レ之レ掌レ女也還レ可レ以レ面レ於レ頻レ陸レ通レ
 消息レ無レ躑レ音レ應レ之レ氣レ一レ日レ以レ難レ波レ津レ之レ
 古レ風レ卷レ之レ返レ款レ之レ神レ裳レ通レ始レ之レ海レ也リ
裳通始若レ有レ古レ賦レ可レ相レ花レ轅レ也花轅莫
和多人及レ外レ國レ穴レ賢レ之レ律レ々レ

十一月十三日 古共乘依源

上回

古三十講之間歩ハ少說法之律不和古賢ニ
 字ル構ナ那ノ之レ弁才殆不及於乾中屬ゾク
 果ル希後之レ論詞林花鮮法水浪流ニ
 海底之レ人杖隨花之レ海而已今頃ク

後日參禪家子_ニ中_ニ玄_ニ法_ニ之旨_ヲ某_ノ統_テ首_ニ
敬_テ白_ス

十一月廿六日 肥前權守高階

奉可有御公禱之趣_キ一日_ニ而_レ被_レ乞_テ也
坡日_ノ禱_ハ可_レ在_レ法_ニ禱_ハ下_ニ之旨_ヲ承_ル其_レ
你可_レ令_レ此_ノ山_ノ路_ニ之由_ヲ承_ル之故_ヲ差_レ以_テ

李_リ便_ニ也_ト之_レ未_レ之_レ變_ニ又_レ承_ル令_レ下_ニ路_ニ之_レ
由_上名_ニ收_ル而_レ令_レ申_ル也_ト來_レ十八_ニ日_ニ膏_ニ演_ル
說_セ之_レ脣_ニ可_レ令_レ參_ル路_ニ也_ト舊_レ子_ノ之_レ初_ニ說_ル
留_テ在_レ禱_ハ下_ニ之_レ由_ヲ為_レ申_ル道_ノ俗_ノ皆_ニ取_ル
知_ル也_ト義_ノ我_レ公_ノ去_レ後_ニ并_レ說_ル在_レ後_ニ手_ノ
法_ノ事_ノ隆_ニ及_レ併_ラ期_ニ未_レ禱_ハ某_ノ統_テ首_ニ

敬白

十二月二日

泰政敬原

府大糧米事

太糟被回云後使向國後取之後
稱風波之難京庫之日進納已難
回司被并京庫尤適其宜就申符

家修理同大夫之工吏之食先添件
物乎可被并添者陸為并須依之
難進退可被推察也謹言

十二月二日

左兵未佐

謹上 伊与与御館

可被借給 曲禮 月令 毛詩

莊子サウジ 太為ニ後點サウラ 執申ス文更不

可出トキキミ園外ニ 隱イニ居キヨフ手自可點

傳ワ譯ト云

十二月七日

笑サシ博ハカセ士セ三善ミヨシ

取セ被レ結レ精兵一人セイイヒヤウ

太明白可ハ參ハ長谷セ寺ニ奈ナ良ラ坂ガ之間ノ

有リ梁上公之ノ怨ヲ 陸ノ北ノ猿ノ解ノ只ノ少ク

有リ或備許ノ 武備洋藝人ニ 如養由冬也ニ 抄ノ

十二月八日

車ニ為レ守ル幕ノ下ニ

取レ結レ不レ与レ伏レ大ノ畧ノ披レ院ノ 小ノ子ノ快ノ云ノ泉ノ喜ノ也ノ車ノ 能レ云レ幸ノ勅ノ由レ法ノ文ノ也ノ

神社佛寺新造修ニ 至レ不及レ十分ノ之ヲ

二三恒乾迴李曰言一我也又甄録録

之條頸クビ少足多算計之人不和失措シヤク

歛夫務ハシクシテ相遠也相遠也從不及下不雀六營之術六雀

竿術竿術也也詰詰也也計計

十二月十日

大内記大内記

可殺ル停ホウ山シ伉儷事カウレイシ

伉儷好色人也伉儷好色人也
夜好祈夜好祈

太尚世之人或託仕官或事トシ學問トク

曾テ無好色之人テ在中中持平仲サウセ早遊サウセ

之後後芳下下被レ總ツカ技カ術ジュ太古タコ神也カミ

傍人ナド有シ輕テウ異ロウ詞ジ於ニ下下官カミ不レ遜クシ

繁ハシ勢シ不レ倚ホコ柔ニ柔ニ翹エ天ヨウ然ニ之ノ性セウ以テ居キ閑カシラ

為ト本ト適トク承テ女メ氏シ之ノ冲チウ然カ然ル緒シヨウ可カ

憲永壬午仲夏日
西村又左清の板行



Two red circular seals, likely containing the name of the collector or owner.

Vertical handwritten text in Chinese characters, possibly a title or a note.

