



大和寺  
和漢朗詠集卷上  
少海六卷  
九月廿七日  
明和二年



和漢朗詠集卷上

春

五言 早春 五言 五言

子曰付多菜 三月三日付 善言

三月五日 三月 露 雨

雨 梅付紅梅 柳 花付落

躑躅 欵冬 篠



夏

更衣

首夏

夏衣

端午

納涼

晚夏

花掃

蓮

郭公

螢

蟬

靡

秋

孟秋

早秋

七夕

秋具

秋晚

好秋

八月廿五日

九月九日

九月盡

登高

秋菊

橙

秋栽

紅葉

雁

虫

鹿

糝

掃衣

冬

初冬

冬

歲暮

煖火

霜

雪

冰

穀

佛名

春

五言

逐次潜开不待春  
 花信惟  
 迎去后爱初希  
 雨露思  
 池凍东頭風度急  
 忘梅山向雪封  
 柳重重方條先動  
 池有波又水已開  
 今日之來誰計會  
 玉風春水一寸來

東向殘冬寒聲盡春自生  
香火燒燈燭

年好之  
去年  
今年

秋  
秋  
秋

春  
春  
春

春  
春  
春

早春

冰消田垌  
 春入枝條柳眼  
 紅

先世和風秋清息 續美清多泥來由

東岸西岸各一柳 逐逐不同

菊枝山枝一梅 用花已矣

芸蕊嬌嫩人奉 子孫玉雪並能收囊

爭奇風梳新柳 嫩冰消浪洗葉黃

庭樹爭春一清 沙綠林交翠輝

思之くたひ此のふ嶺の如牛のまにぬるるる

正風舞沙乃隱とに打牛の流やまはらうを

乃後と柳梅とに花の如くはれはれ

うきせいに此の根と音のりまはれぬ

去真

卷下長夜因舞氣行勢初解是去真

形多事也此紅錦地 遊糸續乱瓊花天

秋酒家花やまに 是る方飲上陽去

山桃漫野桃日曝紅線幅

門柳故春柳風統鞠花線

美那展敷紅線綠 尚之格織松尾綾

林中毛錦寸身路 天亦格線或有也

筆款春月影之思 詩海去風亦之情

百發乃大之人 妙は事や梅がさく多たふ

去心先我々知れを感心のけり人あは

春夜

宵燭を懐涼夜月 流花同惜少年去

去れの園は花梅乃をふりて多し梅香也

子日

倚松樹の摩腰習風動と静記和菜

蔓の發口期辛味く克調

倚松根の摩腰十年と聲 酒子柄

梅堂の栢頭二月の吉夜

子日と好く松のふらせに成る栢の何となく  
千年まで流る松のふらせに成る栢の何となく  
子日と好く松のふらせに成る栢の何となく

若菜

市中若菜世事推く美心  
燭下和舞佳人為く美栢

つらみは若菜栢のふらせに成る栢の何となく  
雪踏つる若菜のふらせに成る栢の何となく

三月二日

若菜は若菜栢のふらせに成る栢の何となく  
春の若菜栢のふらせに成る栢の何となく  
や我信一日の若菜栢のふらせに成る栢の何となく  
若菜栢のふらせに成る栢の何となく



又似飄風送客志  
 烟裏暮色愁同戶  
 水底巴字我一日  
 得不足來心竊巧  
 夜雨倚窗書作  
 曉風緩吹不言  
 小序  
 桃李涉涼似動盪  
 深起周年後事  
 臺家萬年出卷  
 眼新嬌  
 骨先笑

子年... 枕... 年... 花... 矣...

書春

佛水換毛子美點  
 任翅沙鷗湖落曉  
 人廿五亦耐酒情  
 劉台者知今日好  
 年不考... 春酒...  
 亂綠... 草...

此... 月... 日... 矣...



辞林并蝶を翻翻五月花  
空海返根世昔梅鳥群入者定正部  
梅を去くは年ふ人の空あれや

鶯

鶯既啼也ほつ且鶯未出を候と音  
誰家松樹鶯啼之屋幕はれを  
牙子花堂多るん珠簾未卷

啁鶯之鶯啼尚少  
案妙世世筆業終分  
差頭之滴鶯啼水向意聲風流池  
鶯初誘川来も下  
草の梅為生水邊  
我同然お水離誘ま存く  
熟去精  
舎更之筆之終混然と  
伴情啼  
燕雀之神將收情  
徳礼お意拍  
周身之響  
動顧  
何年於新茶

新海如人守家言  
意果為及長志  
西接日落花月由  
中致燈枝竹表言  
志玉年上海却り  
清球表一り言  
蒙款ふりせ  
此言年言

宿

夜更ん暗しに  
續沙草只二ふ計  
長あやとるや  
朝りこもるの  
東の晴本  
陰樹高  
長あやとるや  
朝りこもるの

雨

成空  
時兼  
潜増  
晴動  
思

長秋詩新花の巻 龍池柳の西中 汝  
春得自為堂父母 洗來寧寐意  
花新甲日初陽潤 多老西時荷書法  
斜脚暖風先存家 情新朝日未情福  
楊明為浮水如家 花乃のけのくもん  
馬柳乃枝のけのくもん 花乃のけのくもん

梅 付 紅梅

白江落梅浮潤水 黃梢新柳出城樓  
梅空苦雪飛碧上 板多初烟入海中  
水苦雪飛新封卷 倚鏡春風未春先  
馬綠綠書淘門柳 白玉裝成瘦影梅  
五顏卷書書生來 但憶大庾第株梅  
誰云長春道漢東 露曉暖南枝香始開  
煙淡柳多香如沙 多浩梅多香如沙

少年抱不梅 我者乃五年此梅 是笑公乃  
香風吹不散 梅影入水 影亦不  
散 昔年思之 梅影入水 影亦不散

梅

梅含鵲舌 香通紅雪 江岸瓊花 翠羽臨風  
淡紅嬌肖 仙才一香 蝶戀  
深香 出都 姑蘇 煙漲 蓬

有少易易 殊言 無情 難 飛 夕 陽 中  
仙洞 凡生 之 鼓 音 野 爐 火 暖 未 揚 煙  
忘却 誰 之 之 之 梅 花 也 之 之 香 風 吹 散  
之 之 香 風 吹 散 之 之 梅 花 也 之 之 香 風 吹 散

柳

林堂 何 之 以 筆 相 堪 柳 誰 之 曝 麴 花  
影 多 拂 地 踏 馬 香 未 多 度 得 上 揚 人

巫女扇花紅似粉 昭君村柳翠如眉  
博知老翁風信少 見<sup>テ</sup><sub>テ</sub>年廿二句詩  
大庾嶺<sup>ノ</sup>梅早落誰<sup>レ</sup>回粉粧  
這<sup>ノ</sup>庵心<sup>ノ</sup>杏未<sup>レ</sup>平<sup>ニ</sup>是<sup>レ</sup>越紅艷  
玄<sup>ノ</sup>翠<sup>ノ</sup>鏡<sup>ノ</sup>枝<sup>ノ</sup>素<sup>ノ</sup>日<sup>ノ</sup>春<sup>ノ</sup>嬌<sup>ノ</sup>黃<sup>ノ</sup>珠<sup>ノ</sup>嫩<sup>ノ</sup>柳<sup>ノ</sup>何  
愁<sup>ノ</sup>宅<sup>ノ</sup>正<sup>ノ</sup>晴<sup>ノ</sup>夜<sup>ノ</sup>月<sup>ノ</sup>暗<sup>ノ</sup>清<sup>ノ</sup>池<sup>ノ</sup>如<sup>レ</sup>日<sup>ノ</sup>水<sup>ノ</sup>煙<sup>ノ</sup>涼  
潭<sup>ノ</sup>月<sup>ノ</sup>流<sup>ノ</sup>又<sup>ノ</sup>枝<sup>ノ</sup>挂<sup>ノ</sup>岸<sup>ノ</sup>口<sup>ノ</sup>風<sup>ノ</sup>來<sup>ノ</sup>浪<sup>ノ</sup>聲<sup>ノ</sup>數

古柳葉<sup>ノ</sup>り<sup>ノ</sup>か<sup>ノ</sup>る<sup>ノ</sup>去<sup>ノ</sup>る<sup>ノ</sup>を<sup>レ</sup>故<sup>ノ</sup>て<sup>ノ</sup>花<sup>ノ</sup>の<sup>ノ</sup>綻<sup>ノ</sup>と<sup>ノ</sup>言<sup>ノ</sup>り  
け<sup>ノ</sup>ら<sup>ノ</sup>か<sup>ノ</sup>る<sup>ノ</sup>柳<sup>ノ</sup>海<sup>ノ</sup>を<sup>レ</sup>系<sup>ノ</sup>る<sup>ノ</sup>い<sup>ノ</sup>と<sup>ノ</sup>む<sup>ノ</sup>こ<sup>ノ</sup>り<sup>ノ</sup>に<sup>ノ</sup>か<sup>ノ</sup>る<sup>ノ</sup>心  
あ<sup>ノ</sup>は<sup>ノ</sup>柳<sup>ノ</sup>眉<sup>ノ</sup>こ<sup>ノ</sup>も<sup>ノ</sup>あ<sup>ノ</sup>は<sup>ノ</sup>葉<sup>ノ</sup>か<sup>ノ</sup>は<sup>ノ</sup>去<sup>ノ</sup>ら<sup>ノ</sup>る<sup>ノ</sup>こ<sup>ノ</sup>も<sup>ノ</sup>海<sup>ノ</sup>り

花<sup>ノ</sup>付<sup>ノ</sup>落<sup>ノ</sup>む

曇<sup>ノ</sup>の<sup>ノ</sup>上<sup>ノ</sup>花<sup>ノ</sup>怪<sup>ノ</sup>行<sup>ノ</sup>池<sup>ノ</sup>九<sup>ノ</sup>酒<sup>ノ</sup>の<sup>ノ</sup>花<sup>ノ</sup>  
積<sup>ノ</sup>以<sup>ノ</sup>の<sup>ノ</sup>を<sup>ノ</sup>斜<sup>ノ</sup>月<sup>ノ</sup>如<sup>ノ</sup>玉<sup>ノ</sup>子<sup>ノ</sup>若<sup>ノ</sup>く<sup>ノ</sup>落<sup>ノ</sup>  
池<sup>ノ</sup>の<sup>ノ</sup>深<sup>ノ</sup>く<sup>ノ</sup>澄<sup>ノ</sup>深<sup>ノ</sup>水<sup>ノ</sup>花<sup>ノ</sup>の<sup>ノ</sup>光<sup>ノ</sup>燭<sup>ノ</sup>火<sup>ノ</sup>燒<sup>ノ</sup>む

竹刀人念家死後入 玉編半物と秋練  
禁目望玉風言但千顆馬頭と玉  
深枝深し表裏一入と紅  
誰謂水无心濃醜隙号波發色誰  
信華不語将深激号影動有  
秋深く水別深女物影と鏡法禁  
冬深くもと蜀人深と波聲爛

織自何線唯書毒 裁之定和佳去風  
華如級事也糖 織女春風集也箱  
姑織去付持上巧 此等織女織女也  
眼貪者新裁殘錦 了倦素情調也華  
昔後で楊乃ふらと也此の女のけつあり  
我君の花んそと分人 花と心は共なり  
凡そのや人語ん楊を子と物也流と也





臨志唯黃天有念  
歎之誤信言也凡  
書之念も美に收格  
紙紙甘も又奉  
特に補ひのし敷く  
我知るべきに吹乃  
一まふふおあ  
心し

藤

懐望あも思ひ月並  
念ぬもも海客  
世為成るに世妙も  
翠竹煙中言を  
好

美も海客来も  
念は七也念  
思子浦也  
考撃ら松の  
心

夏

更衣

生七秋待  
尚想  
夏衣  
完  
色  
老

小意の深波の情まはむかへりてこころをこころ

首夏

雍毛頭影経去勢 浩衣善敷合夏

着せ石面柳心短 花か沙心小蓋謀

我若の情移やまはれ思ふんまをたふりてこころ

夏歌

風次枯木情を雨 月照平砂交来表

風走自然之志 月照松村卷上江

元老老閑雲度枝 涼文新色月明初

夜舟移舟のあふりて 舟人地也思ひ行

船の心又月影のこころ 情をまはれ思ひ行

夜舟移舟のあふりて 舟人地也思ひ行

端午

力耐心先方立 廿二名在園経脚

我海のまをさくらに花をまきよるるに  
吹くよるに花をまきよるるに  
我海のまをさくらに

納涼

青き波は清く残雨 緑樹は涼を逐つ涼  
涼風は清く涼を逐つ涼 風襟は涼を逐つ涼  
不是涼風を逐つ涼 但は心は涼を逐つ涼  
班婕妤の扇を扇代る風を逐つ涼

燕昭王の納涼に珠尚沙月を日得  
川身新巻の涼に行は古来納涼待  
池冷水甘き一伏夏 松高風を二秋  
松雲の雲井井の涼を二夏三年思  
涼やま村の涼を二夏三年思  
下る涼を二夏三年思

納涼

竹亭陰合偏夏長  
水檻風涼不汚秋

夏涼存秋意  
竹亭陰合偏夏長

秋意存竹亭  
竹亭陰合偏夏長

花橋

二橋子低山面  
梅桐葉散水風涼

枝影連秋去雨後  
花葉盡腐翻紅

又月過花柳  
乃欲奈何昔此人的神の考と云

杜鵑橋上春心  
乃欲奈何昔此人的神の考と云

蓮

風花老葉滿  
水蘂枝垂空翠紅

葉展新翻  
花開香散金風

烟雨翠存清  
水洗紅花露秋

岸竹枝低  
潭水影動魚搖

綠竹又首  
便是昔君庭下也

經為目佛為眼 知汝花中極香根  
為夢覺之夢 夢中夢 夢中夢 夢中夢

郭云

一經心身眼耳舌 鼻點水螢秋中

入月晴明心 杜鰲啼鳥秋此

心經之空 空之空 空之空 空之空

心經之空 空之空 空之空 空之空

螢

螢火亂飛秋已近 夜早早以長初長

昔照水晴螢知夜 楊柳風中獨

明之仍在誰追 明月光於屋上

皓之消是積雪 雪行在床下

山莊卷裏秋油 海鏡海中似

夢中夢 夢中夢 夢中夢 夢中夢

つらき信箱に交じりてはかたはらにたづねあはせり

蝉

遅くも春日玉秋も暖そ温湯湯  
婦くも秋の蟬鳴そく大樹紅  
予も老路合梅西 八月蟬聲も夏秋  
鳥下緑葉奏花多し 蟬鳴も夏秋  
今年夏例陽出ん 不是蟬悲の多き悲

歳暮の年々徳の家 冬も林は遊む

文心乃の指のさるる魚の如くは  
是心より人科の如くは 神の如くは

庭

感夏不消雪 終年之盡風  
引秋生手巻 在月入懐中  
不期来海初は 唯祝秋の来り

三川の源流三十七ヶ所存るをせよとむるに  
銀河の内上常晴てききしに秋風涼し  
あそふに秋乃風をたふしあそぶに秋

秋

五秋

蕭然涼風と嘉賢 誰か計會一時秋  
雞鳴若くは秋也 輕考題中秋也

秋あそぶに秋乃風をたふしあそぶに秋  
打つ葉物をききしに秋也秋乃初とるに秋

早秋

但秋は先通三伏す 不知秋は二も来  
櫻花の源初秋地 相葉風涼を来す  
炎赤利残衣也通 晚涼潜あそぶ也知  
秋あそぶに秋乃風をたふしあそぶに秋



七夕

懐少年長乞巧竹竿頭上秋練女  
二星遙遙未叙別緒依々恨  
又教初暝步影涼河洲  
露花新染珠衣落  
玉兔東望海  
詞託激以清思  
心跡日月為媒

銀河をまよはせ海上の秋を  
一年に一本も思ふと七夕の道らん秋の道らん  
年々心を通ふと七夕の道らん秋の道らん

秋興

林間煖潤燐紅葉  
石上題詩拂綠苔  
楚思疎花中水冷  
南都清曉第幾秋

大庭四時心シチ想スミテ若ナシ 就中腸以是秋大  
物モノ多シ自ミ惜シ傷ム也ナシ 且ナラ初ハジメ結ツ字ジ作ハ秋アキ心ココロ  
申ウケ來キ秋アキ思シ立ツ秋アキ 多タ波ハ尚ナカ時トキ也ナシ 物モノ稟リ  
第一ニ傷ム心ココロ何ナニ也ナシ 寂サマシ 竹タケ風カゼ鳴ナリ葉ハ月ツキ如ス和ニ  
蜀シヨク茶チャ新シン忘ワシ浮ウ子シ兼カミ味ミ楚ソ絲シ初ハジメ傳ツ情ニ寄ツ書シ  
新シン思シ何ナニ也ナシ 秋アキ思シ人ヒトとト思シ何ナニ也ナシ  
秋アキ之ノ振フ在シ書シとト思シ何ナニ也ナシ 秋アキ思シ人ヒトとト思シ何ナニ也ナシ

秋曉

相アイ思シ夕ユフ上ノ松マツ老シ立ツ 帶オビ思シ際サヘ新シン海ウミ秋アキ  
早ハヤ之ノ遊ユ月ツキ松マツ花ハナ第ニ 秋アキ知チ能ノ白シロ水ミヅ情ニ傷ム也ナシ  
小余コヨ之ノ獲トクのノ為メを為すルのノ不レ也ナシ 秋アキ乃ハ書シ

秋夜

秋アキ夜ヨ長シ々々甘アメ睡ネ天アメ不レ明カ  
秋アキ殘ツ燭ソウ山ヤマ月ツキ如ス 着キ情ニ為ル打ウ愁セウ新シン

至、錦波初志表、秋、  
燕子橋中、  
善、  
是、  
し、  
し、  
し、  
し、  
し、

月十丑夜 付月

茶、  
漢、  
織、  
持、  
三、  
半、  
十、

子美里外皆年一  
若若如光

溪浪重波二天初  
秋風計云似

自類行東澗  
人導

岸白之連松上鶴  
潭映

瑞池便氣如夢  
似

重高岸一滴秋風露  
玉匣

揚子紀海唐帝思  
李夫人

此句與月  
...

月

誰人灑外久  
何

秋水漲來如  
東

不解除中  
摩

天山不稱  
台

冬和  
...

御漢教し心我より 掉詠一曲約海翁  
と察あり付けし言日ある三筆の心よ  
白く好らうとて死の教へんゆり秋の月  
世にまじりて思ふ心よき月とて交誼ある

九月九日 付菊

燕知社日辞果々 菊为重陽日  
採お事一於漢武則赤更採之入衣

菊意流も魏又之黄七助寺社  
先二三生号次之也必曉の昔  
引十分号者湯とる物秋香も  
谷水洗花及流うは上善の老平録  
地脉和味冷日精うは年秋又百箇成  
我節の菊は心落るうは心秋香て流とぬん

菊

霜老老婦之白  
 露華新也一  
 花中偏也菊  
 此也其後更也  
 歲陰秋言  
 秋松栢之及凋  
 秋東早穰  
 朝芝榮之生殿  
 鄰縣村田皆潤屋  
 陶家兒子不棄堂  
 菊花自好為佳骨  
 槎枝辭之佳之也  
 菊黃花之風掃  
 蓬萊潤月照  
 中

菊之好也  
 菊之好也  
 菊之好也  
 菊之好也

九月書

維清為國  
 維念為道  
 九月維清為國  
 九月維念為道  
 九月維清為國  
 九月維念為道  
 九月維清為國  
 九月維念為道

心は秋意やもつて枯るる心は多し物  
言の秋の形見の葉花我も心は秋の形見

女中宗

花は心も承葉は心も承  
中も秋意は心も承  
心も承葉は心も承  
心も承葉は心も承  
心も承葉は心も承

秋

懐秋は心も承葉は心も承  
秋の心も承葉は心も承  
秋の心も承葉は心も承  
秋の心も承葉は心も承  
秋の心も承葉は心も承

蘭

秋の心も承葉は心も承  
秋の心も承葉は心も承

枝葉さぐせし秋の浮や描く息  
羨茶堂の身も 殊に吹く夕  
物も渾女秋延ゆ 滴似較人眼  
曲終す世も秋延 夢の燕雀腰花  
是れはあしと句全秋の流やかけし  
終る

横

松樹子年終是朽 横を一日日為業

来り不田難堪 有拂老く露  
去りふ也横難 其投書く花

受事本は誰と志ん秋寄の縁にいゆかあまの

横を何うかと思ふ人よ花のこころと

多日ん栽を悦目傳 先時秋春詩は

自昔閑る家傳倦 春樹も栽秋草秋

閑思看汝空紅日 正是少由吾候は時

前栽





城柳又槐酒 搖落 秋悲不列 幸人心

梧楸新中

一幸く為る瀟

鷓鴣背上

数行く紅縷被

檣獲注也杖の牙朱買はく衣

溪邊優遊履跡鳥稚仙の樂

逐來少人多吳苑月 每朝却少溪林風

通風の波長谷美雨翠 濺不能泉の女種吐

花雪の散るふらふら木は乃秋同也と云ふん

秋の月射ぬと云ふ秋の木の葉のふりこむ

乃今いふて花の具なるやうなる秋のあり

鴈 付ゆ

美里人南す

三春乃小能

不知何年月

与汝得同味

身湯江の潮流海 彭蠡秋乃乃集

四望乃采山粧雨色一  
寄之乃行存點于終  
君之乃難遊東地類也上弦  
乃月愁  
奔勢易速於成誤也下流  
水急  
房花瑤池海峯玉紙  
年終子表林不級枝  
碧玉仕裝筆斜玉柱  
玉峯久紙數し書  
中七三に叔孺中贈  
風樓滿湘浪上舟  
好何之初病子とあゆみ  
た玉峯とつけあふん

錦鴈

山腰西石斜章帶  
水白新虹未展巾  
長寄玉峯とあゆみ  
た玉峯とつけあふん

出

切、晴<sup>光</sup>之忘下  
嗚、涼<sup>光</sup>草裏  
秋、思<sup>光</sup>ぬ心  
西、表<sup>光</sup>出<sup>光</sup>人  
新、草<sup>光</sup>枝<sup>光</sup>虫<sup>光</sup>思<sup>光</sup>首  
月、枝<sup>光</sup>未<sup>光</sup>定<sup>光</sup>多<sup>光</sup>難<sup>光</sup>栖<sup>光</sup>

床<sup>ニ</sup>短脚<sup>ヲ</sup>茶<sup>ノ</sup>新<sup>ノ</sup>同<sup>ノ</sup> 壁<sup>ニ</sup>杖<sup>ノ</sup>人<sup>ノ</sup>開<sup>ル</sup>孔<sup>ノ</sup>牙<sup>ノ</sup>  
兼<sup>テ</sup>影<sup>ニ</sup>道<sup>ノ</sup>然<sup>レ</sup>を<sup>ト</sup>付<sup>テ</sup>暗<sup>ク</sup> 壁<sup>ニ</sup>窓<sup>ノ</sup>出<sup>ル</sup>日<sup>ノ</sup>光<sup>ノ</sup>  
已<sup>レ</sup>彼<sup>レ</sup>而<sup>テ</sup>時<sup>ニ</sup>鳴<sup>ク</sup>目<sup>ノ</sup>暗<sup>ク</sup> 野<sup>ニ</sup>亭<sup>ノ</sup>風<sup>ノ</sup>中<sup>ニ</sup>鐵<sup>ノ</sup>櫓<sup>ノ</sup>  
し<sup>ニ</sup>世<sup>ノ</sup>誰<sup>カ</sup>ぬ<sup>レ</sup>秋<sup>ノ</sup>の<sup>ノ</sup>心<sup>ノ</sup>を<sup>ト</sup>思<sup>フ</sup>い<sup>ハ</sup>我<sup>ノ</sup>を<sup>ト</sup>思<sup>フ</sup>た<sup>ル</sup>  
兼<sup>テ</sup>い<sup>ハ</sup>る<sup>レ</sup>秋<sup>ノ</sup>の<sup>ノ</sup>心<sup>ノ</sup>を<sup>ト</sup>思<sup>フ</sup>い<sup>ハ</sup>我<sup>ノ</sup>を<sup>ト</sup>思<sup>フ</sup>た<sup>ル</sup>

鹿

兼<sup>テ</sup>若<sup>ク</sup>海<sup>ノ</sup>濱<sup>ノ</sup>信<sup>ノ</sup>由<sup>ノ</sup>也<sup>ニ</sup> 兼<sup>テ</sup>若<sup>ク</sup>海<sup>ノ</sup>濱<sup>ノ</sup>信<sup>ノ</sup>由<sup>ノ</sup>也<sup>ニ</sup>

晴<sup>ニ</sup>道<sup>ノ</sup>分<sup>ル</sup>海<sup>ノ</sup>濱<sup>ノ</sup>信<sup>ノ</sup>由<sup>ノ</sup>也<sup>ニ</sup> 文<sup>ノ</sup>は<sup>カ</sup>草<sup>ノ</sup>津<sup>ノ</sup>風<sup>ノ</sup>來<sup>ル</sup>  
り<sup>テ</sup>分<sup>ル</sup>海<sup>ノ</sup>濱<sup>ノ</sup>信<sup>ノ</sup>由<sup>ノ</sup>也<sup>ニ</sup> 文<sup>ノ</sup>は<sup>カ</sup>草<sup>ノ</sup>津<sup>ノ</sup>風<sup>ノ</sup>來<sup>ル</sup>  
り<sup>テ</sup>分<sup>ル</sup>海<sup>ノ</sup>濱<sup>ノ</sup>信<sup>ノ</sup>由<sup>ノ</sup>也<sup>ニ</sup> 文<sup>ノ</sup>は<sup>カ</sup>草<sup>ノ</sup>津<sup>ノ</sup>風<sup>ノ</sup>來<sup>ル</sup>  
り<sup>テ</sup>分<sup>ル</sup>海<sup>ノ</sup>濱<sup>ノ</sup>信<sup>ノ</sup>由<sup>ノ</sup>也<sup>ニ</sup> 文<sup>ノ</sup>は<sup>カ</sup>草<sup>ノ</sup>津<sup>ノ</sup>風<sup>ノ</sup>來<sup>ル</sup>

落

兼<sup>テ</sup>九<sup>月</sup>初<sup>ニ</sup>來<sup>ル</sup> 兼<sup>テ</sup>九<sup>月</sup>初<sup>ニ</sup>來<sup>ル</sup>  
兼<sup>テ</sup>九<sup>月</sup>初<sup>ニ</sup>來<sup>ル</sup> 兼<sup>テ</sup>九<sup>月</sup>初<sup>ニ</sup>來<sup>ル</sup>  
兼<sup>テ</sup>九<sup>月</sup>初<sup>ニ</sup>來<sup>ル</sup> 兼<sup>テ</sup>九<sup>月</sup>初<sup>ニ</sup>來<sup>ル</sup>  
兼<sup>テ</sup>九<sup>月</sup>初<sup>ニ</sup>來<sup>ル</sup> 兼<sup>テ</sup>九<sup>月</sup>初<sup>ニ</sup>來<sup>ル</sup>

霧

竹籬悽涼秋夜行  
寒風暖室心已去  
清愁以夜常堪人枕  
猶如朝雲生馬路

物寄其情と云々  
霧のこころを  
秋のこころを  
さす  
たけのこころを  
さす  
霧のこころを  
さす

擣衣

月九月正長夜  
子影万灯心正待

擣衣曉愁  
少中早秋  
我衣之逢

我衣秋衣の寒や  
霜擣下  
霜擣下  
霜擣下

風衣者  
年之思  
誰家思婦

月影何  
月影何  
月影何  
月影何

唐衣の心  
唐衣の心  
唐衣の心  
唐衣の心

冬

初冬

十月<sub>ノ</sub>初<sub>ノ</sub>日<sub>ニ</sub>霜<sub>ヲ</sub>見<sub>ル</sub>事<sub>ハ</sub>好<sub>シ</sub>ク  
三<sub>ノ</sub>候<sub>ノ</sub>冬<sub>ノ</sub>氣<sub>ハ</sub>似<sub>テ</sub>去<sub>リ</sub>年<sub>ノ</sub>  
四<sub>ノ</sub>時<sub>ノ</sub>支<sub>ニ</sub>出<sub>ル</sub>事<sub>ハ</sub>減<sub>ル</sub>事<sub>ニ</sub>  
萬<sub>ノ</sub>物<sub>ハ</sub>踏<sub>テ</sub>踏<sub>テ</sub>日<sub>ハ</sub>半<sub>ニ</sub>凋<sub>ル</sub>  
床<sub>上</sub>ニ<sub>テ</sub>衣<sub>ヲ</sub>收<sub>メ</sub>行<sub>ハ</sub>蓆<sub>ニ</sub>  
匣<sub>中</sub>ニ<sub>テ</sub>海<sub>ノ</sub>布<sub>ハ</sub>白<sub>綿</sub>衣<sub>也</sub>  
秋<sub>ノ</sub>月<sub>ノ</sub>冷<sub>シ</sub>ク<sub>モ</sub>冬<sub>ノ</sub>月<sub>ノ</sub>冷<sub>シ</sub>ク<sub>モ</sub>  
冬<sub>ノ</sub>月<sub>ノ</sub>冷<sub>シ</sub>ク<sub>モ</sub>冬<sub>ノ</sub>月<sub>ノ</sub>冷<sub>シ</sub>ク<sub>モ</sub>

冬之夜

一<sub>ニ</sub>盡<sub>ス</sub>寒<sub>ノ</sub>煙<sub>ハ</sub>去<sub>リ</sub>事<sub>ハ</sub>好<sub>シ</sub>ク  
数<sub>ノ</sub>不<sub>レ</sub>温<sub>ク</sub>耐<sub>テ</sub>事<sub>ハ</sub>好<sub>シ</sub>ク  
年<sub>ノ</sub>光<sub>ハ</sub>日<sub>ノ</sub>向<sub>テ</sub>燃<sub>ル</sub>事<sub>ハ</sub>好<sub>シ</sub>ク  
空<sub>ノ</sub>思<sub>ハ</sub>唯<sub>ニ</sub>後<sub>ニ</sub>枕<sub>上</sub>ニ<sub>テ</sub>生<sub>ル</sub>

歳言

寒<sub>ノ</sub>涼<sub>ノ</sub>葉<sub>ハ</sub>月<sub>ノ</sub>澄<sub>ク</sub>露<sub>ハ</sub>凝<sub>ル</sub>  
以<sub>テ</sub>吹<sub>テ</sub>初<sub>ノ</sub>報<sub>利</sub>似<sub>テ</sub>刀<sub>ノ</sub>  
凡<sub>ク</sub>也<sub>ハ</sub>易<sub>ク</sub>向<sub>テ</sub>人<sub>ノ</sub>事<sub>ハ</sub>好<sub>シ</sub>ク  
年<sub>ノ</sub>光<sub>ハ</sub>日<sub>ノ</sub>向<sub>テ</sub>燃<sub>ル</sub>事<sub>ハ</sub>好<sub>シ</sub>ク  
年<sub>ノ</sub>光<sub>ハ</sub>日<sub>ノ</sub>向<sub>テ</sub>燃<sub>ル</sub>事<sub>ハ</sub>好<sub>シ</sub>ク



春風しつ神きて三十一日参る神心はとておとす

音

曉入梁王し花雪波短心

未登度そ梅月明千里

銀河沙漲三千丈梅枝垂一萬株

雪似鶴毛花若乱一枝鶴影も立徘徊

或逐風不返少振解鶴くも

之由晴は枝 類綴る抄映

翅似得群梅浦鶴 心恋京因掉舟人

立於庭上歌為鶴 生立梅もこ子も飛

班女園中社所久也 世と澄上未想形

いふは花の心初音はうせしとありや言わん

いふは花の心初音はうせしとありや言わん

音少は木といふ花も冬よりいづと梅といふと梅



氷付

氷封水向う甘き浪  
雪照林下月も光  
氷坊鶴渡さき雪露  
水結氷粒落るる  
大雪村の雪うらさき雪  
氷を先へ送り

春氷

氷消渾まらぬ地  
雪消氷凍るる  
氷消渾まらぬ地  
雪消氷凍るる

胡塞誰能令使然  
呼陀を思ふ  
山月空河を照らす

夜

唐草牙米飯新  
靴履凍投顆寒  
涼い夜涼し

佛名

香火一爐燈一盞  
白粉未礼仏名

香月ハ神ハニク用ハ大ク花ハ年ハ合シ書シ因シ春ニ  
意ニ主ル年ハニク花ハ作リ事ハ花ハ海ニニク也カ志ハ也  
事ハ也カ物ハ身ハ積ル年ハ身ハニク事ハ何レハカ也

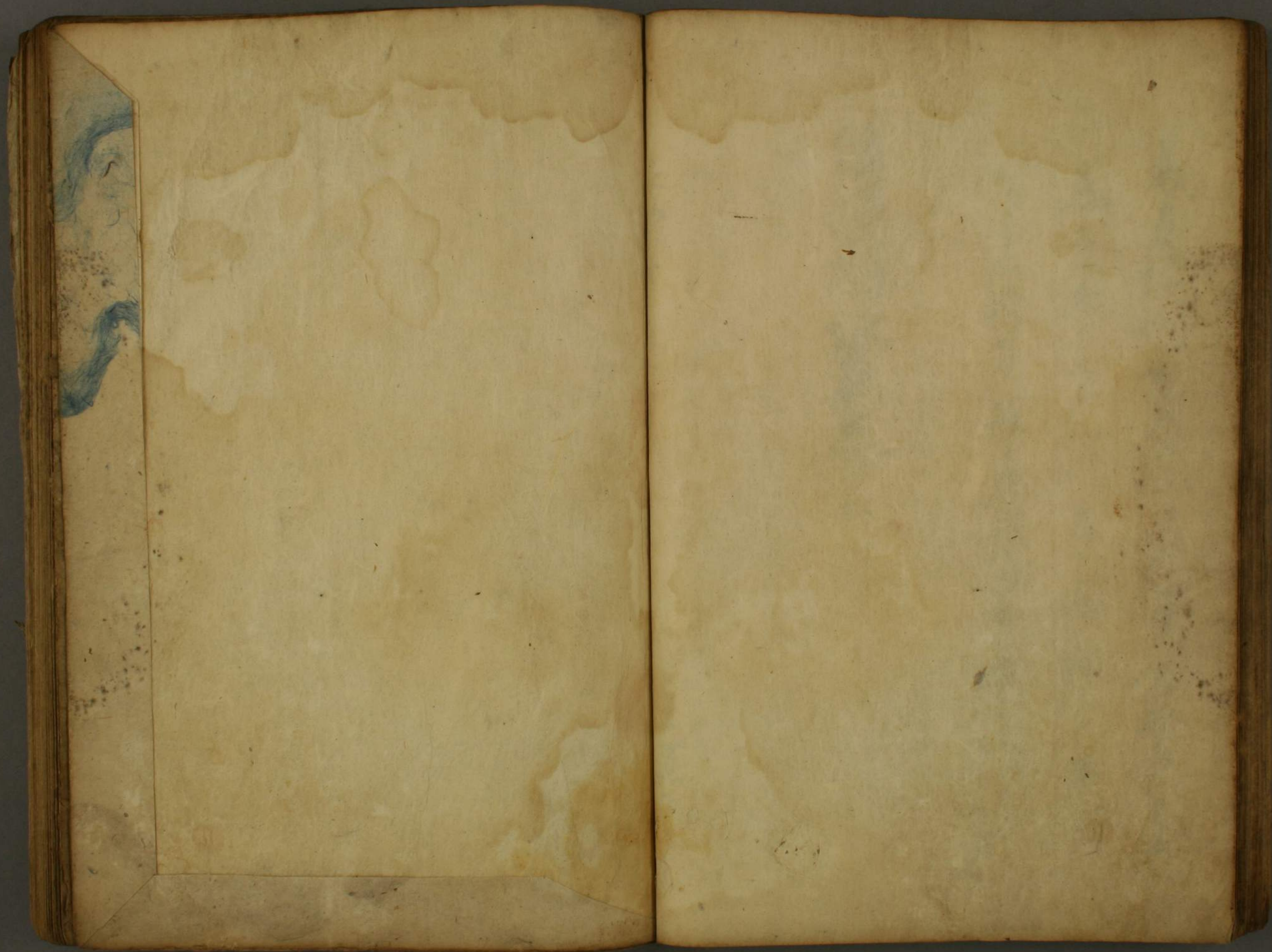


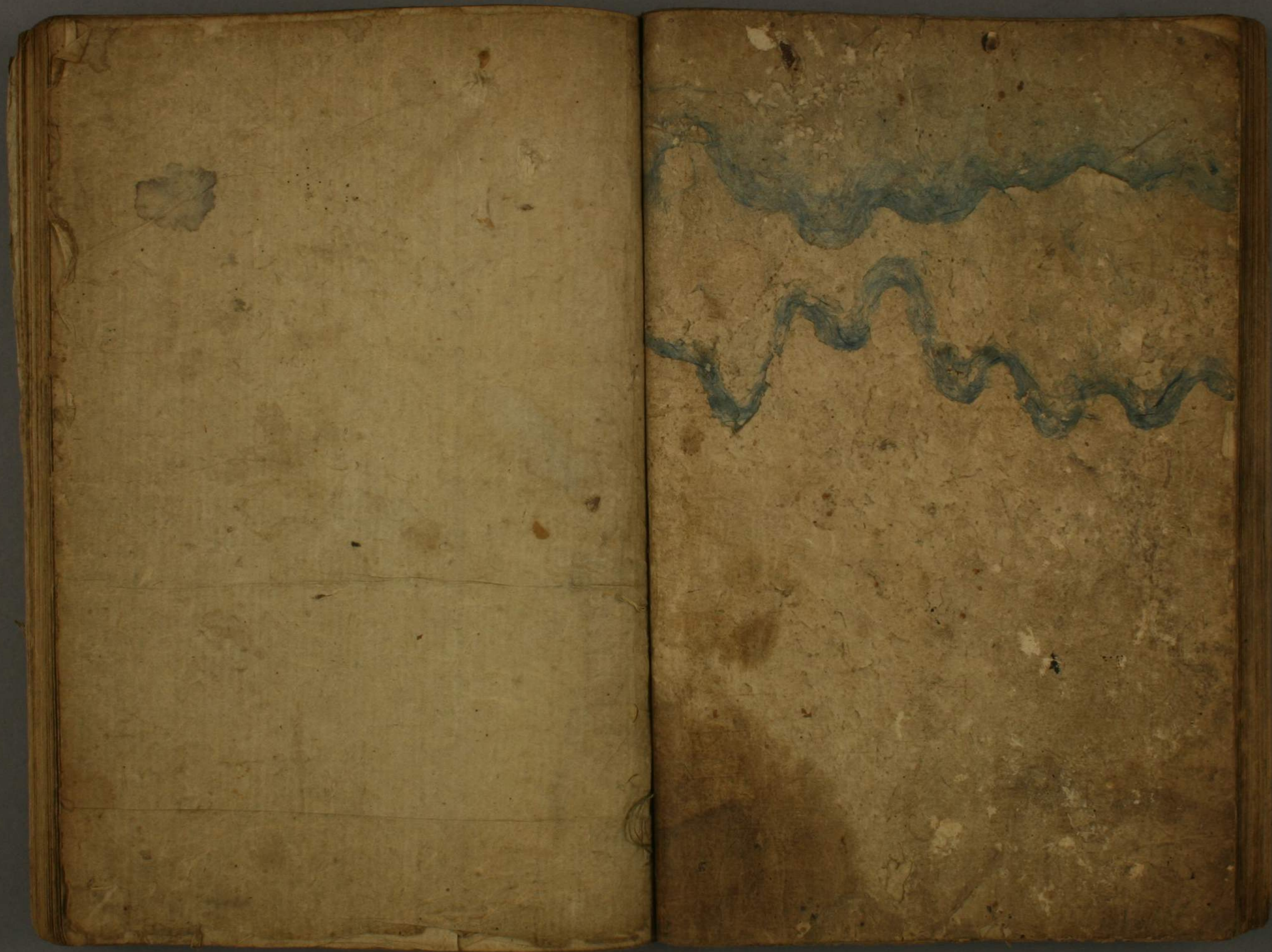
倭漢朗詠集卷上

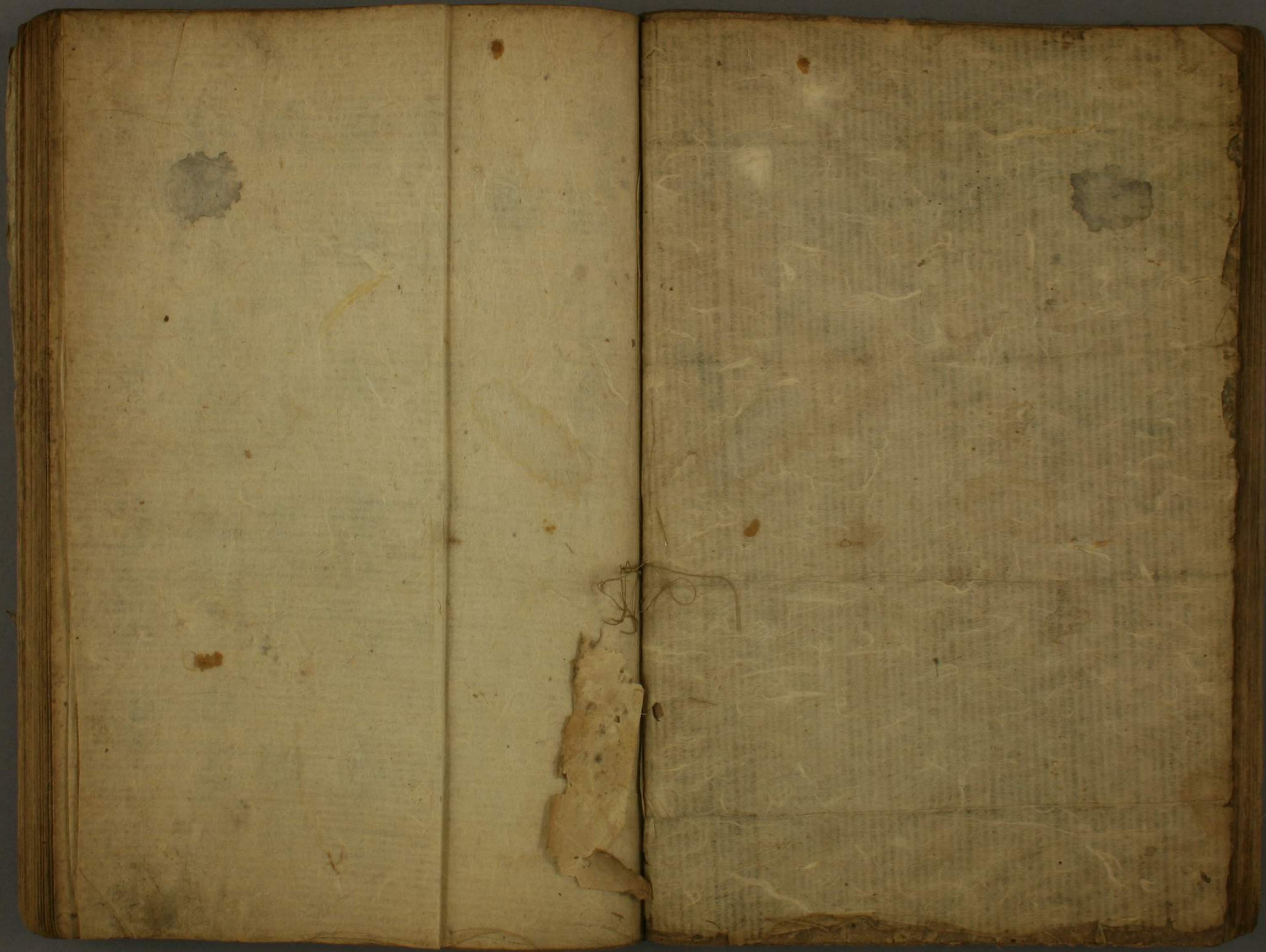
永福六卷書ノ目録ナリ

己上廿九ノ









和漢朗詠集卷下

雜

風 雲 晴 曉 松 竹

草 鶻 桂 管 絃 琴 齋 文

酒 山 水 水 禁 中 故 鄉

家 文 付故宅 仙 家 付乃子 山 家 田 家

湯 家 山 寺 佛 事 僧



闲居

恍兮

钱别

行旅

庚申

帝付

祝王付

丞相付

将军

刺史文登

御史

王昭君

妓女

遊女

美人

文友

懷意

迷懷

慶賀

祝

瘵

云意

白

雜

風

春風晴窗花如樹

秋風傷寒木上落

入松易亂

秋風四處吹魂

涿水下傳

意到列子乘

漢主手中吹不滅

徐君塚上存松絲

班姬載石哀誇尚

列子乘車不挂意

秋風乃吹<sup>く</sup>竹を<sup>も</sup>こ<sup>し</sup>わ<sup>か</sup>ぬ<sup>の</sup>葉<sup>の</sup>色<sup>も</sup>よ<sup>う</sup>と<sup>も</sup>言<sup>は</sup>ふ<sup>も</sup>  
てしあり  
月<sup>は</sup>空<sup>の</sup>中<sup>に</sup>照<sup>り</sup>す<sup>る</sup>紅<sup>く</sup>紫<sup>の</sup>吹<sup>雪</sup>も<sup>あ</sup>ら<sup>う</sup>と<sup>も</sup>言<sup>は</sup>ふ<sup>も</sup>  
きくものせ

雲

竹<sup>の</sup>班<sup>は</sup>湖<sup>の</sup>浦<sup>に</sup>こ<sup>し</sup>秋<sup>の</sup>枝<sup>は</sup>風<sup>を</sup>く<sup>は</sup>け<sup>り</sup>  
嵐<sup>と</sup>春<sup>の</sup>老<sup>は</sup>月<sup>を</sup>老<sup>は</sup>次<sup>を</sup>蕭<sup>しく</sup>地<sup>を</sup>  
山<sup>は</sup>遠<sup>く</sup>平<sup>に</sup>地<sup>は</sup>し<sup>り</sup>多<sup>く</sup>法<sup>を</sup>松<sup>を</sup>木<sup>を</sup>竹<sup>を</sup>破<sup>れ</sup>格<sup>を</sup>入<sup>る</sup>多<sup>し</sup>  
並<sup>日</sup>の<sup>や</sup>や<sup>い</sup>し<sup>り</sup>木<sup>を</sup>紫<sup>に</sup>く<sup>し</sup>河<sup>を</sup>分<sup>け</sup>竹<sup>を</sup>未<sup>だ</sup>も<sup>も</sup>果<sup>す</sup>

漢<sup>の</sup>皓<sup>も</sup>越<sup>も</sup>秦<sup>も</sup>の<sup>朝</sup>と<sup>得</sup>孤<sup>を</sup>羊<sup>も</sup>月<sup>も</sup>  
陶<sup>も</sup>未<sup>だ</sup>碎<sup>れ</sup>越<sup>も</sup>の<sup>書</sup>眼<sup>は</sup>長<sup>く</sup>且<sup>も</sup>湖<sup>も</sup>煙<sup>も</sup>  
將<sup>は</sup>僧<sup>も</sup>遠<sup>く</sup>越<sup>も</sup>の<sup>巖</sup>石<sup>を</sup>可<sup>も</sup>は<sup>ら</sup>な<sup>か</sup>ら<sup>ず</sup>松<sup>も</sup>  
清<sup>く</sup>事<sup>も</sup>絶<sup>れ</sup>た<sup>ら</sup>建<sup>つ</sup>て<sup>も</sup>示<sup>す</sup>活<sup>き</sup>主<sup>を</sup>鷄<sup>も</sup>翅<sup>も</sup>失<sup>つ</sup>て<sup>も</sup>面<sup>も</sup>連<sup>つ</sup>  
よ<sup>う</sup>花<sup>の</sup>の<sup>う</sup>ら<sup>ん</sup>そ<sup>う</sup>や<sup>い</sup>ら<sup>ん</sup>を<sup>も</sup>木<sup>を</sup>お<sup>ろ</sup>す<sup>中</sup>の<sup>こ</sup>の<sup>は</sup>た<sup>は</sup>せ

晴

煙<sup>は</sup>消<sup>れ</sup>ぬ<sup>青</sup>山<sup>は</sup>近<sup>く</sup>露<sup>も</sup>垂<sup>り</sup>つ<sup>て</sup>も<sup>あ</sup>る<sup>緑</sup>竹<sup>は</sup>徒<sup>ら</sup>



思蓋之於風疎也收七百十里之外  
曝布之泉波冷月沙中十人自餘  
平沙遠望海天高如 此劫清勝水面鼓  
鐘聲也翠林香來 孤枕夢中  
飲望之鶴弄日鳥兒 飲酒就中  
高情之於此  
高情之於此

曉

佳人畫鏡於晨粧 羅衣清動  
遊子行舟在月 到昔鶴鳴  
東沙青菊 存一竹傾西月  
赴心海之楊柳 換店在局  
泣孤城之百戰 胡笳未歇  
散花重屋之中 香蟻正畫  
羅窗如覆送之上 紅燭如餘

五冬宮海初明後一臨高燈缺城村

懐念の海に六冬宮の光を照らす信の心

松

琴高の山吹煙は萬葉集の心字の辰

但も變松の山吹下更廿一年の辰

善心は言語松持張心は言や梅鶴心

子丈凌雪夜夜夢松影の姿

百歩乱風誰破春由村

九夏三伏日暑月竹合結午の風

玄冬素雪実細松影君子の徳

中、公葉木おはし落し子年山に言も原

念るは松天を舞舞煖秋林葉火の雲

冬雪の松の緑はまらしとこしかならば海あり

我々も久女は行者乃岩此水松く成るるん

三々秋送人神のちのま思入る一信音の松

竹

煙衣藤腕侵来を 何枝蒿羽欲秋彦  
沈籍清湯人青月 猷着中又も栖煙  
晋騎兵去軍子猷 裁穉げ君  
唐太子賓客白樂天 忠為吾友  
逢筆未抽鳴風管 豈根徒踏引靴支

竹のうきとれは 其竹のうきとれは  
世より此竹のうきとれは

草

沙衣為深柳 山向風並翠  
西極都邑今何處 暮立去風百草頭  
瓢葉之廣元 葉滋秋街卷  
暮暮聲涼線 雨濕原憲樞

まふ二書情初布渡  
鳥冬露暖初結露  
老心三馬蹄踏露  
傳野世一人踏滋  
つる雲より秋の志ふ列々君の心  
大あはれの下あはれの心  
あはれの心あはれの心あはれの心

鶴

嬌小人の踏高位  
鶴の足歩打

要利口の西渡邦家  
常徳穿屋  
同李凌の入於  
佳兄愛於  
似石原の心  
而人皆醉  
冬才木枝上子年節  
秋夜室中老若  
清浪鼓新松下轉  
寒光一點行別地  
雙舞弄在あはれ景  
枝空波上月の時  
鶴由意里  
丁今賦詞了聽

龍正新儀  
 陶也云々  
 乳  
 老鶴心深  
 眠  
 叫漢分秋  
 孤枕多  
 秋風悽入  
 又結  
 口  
 大  
 精

龍音  
 巴映秋涼  
 江流巴映初成字  
 三  
 胡  
 巴  
 人煙一穗秋村  
 精

悽涼落淚情一川  
暮林色與海色共  
空物終身空手  
林危斜照淡悽涼

信  
信  
信

管絃竹弄妓

一春風暖

秋  
秋  
秋

較拍霓裳

曉  
曉  
曉

第一第二絃索  
秋風林松疎韻

第一第二絃索  
秋風林松疎韻

第一第二絃索  
秋風林松疎韻

第一第二絃索  
秋風林松疎韻

第一第二絃索  
秋風林松疎韻

第一第二絃索  
秋風林松疎韻

第一第二絃索  
秋風林松疎韻

第一第二絃索  
秋風林松疎韻

相如首枕之香得 弟使篇中子細德

起此意於松竹... 弟使篇中子細德

又詞

沈詞拂憶... 弟使篇中子細德

浮藻連翩... 弟使篇中子細德

考之及平神... 弟使篇中子細德

龍門原上出... 弟使篇中子細德

言議巧倚鸚鵡舌... 弟使篇中子細德

錦帳曉開... 弟使篇中子細德

昨日山中... 弟使篇中子細德

今日庭前... 弟使篇中子細德

王朗乘... 弟使篇中子細德

江淹一... 弟使篇中子細德

陳孔章... 弟使篇中子細德

贈齊新恩銘刻石 獲麟以來世知五  
仍為... 計人の... 姑...

酒

新豐酒... 清冷於... 長樂歌... 出... 晉... 廣太子... 續...

臨風抄秋樹  
醉白如霜葉

對酒長年人  
醉紅不是春

生計拋來詩... 茶徒... 無... 醉... 酒...

家園忘却海... 管... 思... 口... 一...



菓列上林苑く亦猷

念月浩

酒是下多材く俗侍

傾甚安

先達は籍乃守形死列伶回去極

邑淡夷漢此し歩忙極や何便世也

主勅で高其高院院 益康ら音承流苑

ふふ乃乃らるるもふふふふふふふふふふ

山

試ふは一回以金海上 泉をるるを海留ち中

勝塔日本云々云々云々 本邦の度おしふ人

未務の眠形も松月音 曉龍飛るの決物菓

紈扇拋棄るも伏立露 度惟春巻却翠半優の

ふ箱情具林頂老 非原書印下台に寒

ふふふふふふふふふふふふふふふふふふ

ふふふふふふふふふふふふふふふふふふ

乃後松角集の二巻也といふ代りたる言ふ

山水

泰山不讓古壤

故能成其高

河海不厭細流

故能成其深

巴猿一叫

傳其明月峽

胡馬忽嘶

夫始於黃沙積

得日嘗山馬

浸之秋有白

漁舟火氣

落落能

山似屏風

似來清月

草木扶疎

春風梳

魚蝦遊

秋有卷

韓康持

花藥

范蠡扁舟

煙波

山復

竹

水後有

谁家深巷溪湾

山郭老松千岁寒 海岸孤村日暮时

山成何背斜阳暮 水似回波逐浪时

秋夜思归乃有寄 夜至田の川老松写

水 付漁父

乌城牧马车

平沙渺渺

川流征北

渔父吟

沙看枯石抱心长

沙暖鸳鸯卷铺翅眠

帆影青青水中央

花溪黄梅雨中行

水流路窄才闻店

花船掉入如湖去

孤兰曲水春闲酒

船尾舟流卷浪滩

闲看展旗谁人

紫衣衣殿下车也

秋水月夜何年

朱萼院前新菊也

垂钓者不得鱼

晴思浮游

移棹と唯ぞ得 舟に或旅を以て  
沙汰刻下鶴遊水 水向横書得舟時  
日御波平孤鴻書 風頭存まきや帆空  
年深ゆゑ花の影もたぬ此處をたやそりて  
奈の世きてまはる成上りてい沙の塔川若水

禁中

鳳池渡向新社月 龍廟あはれ書山

秋月高懸る雲外 仙舟釣籠禁固日  
三子仙人誰得性 合之羨爾笑延年  
鷄人曉思新 好夢のまゝ眠  
鳥尾結衣鳴柳書 微晴くく性  
朝信日之出冠額枝 来り沙原履新忙  
塔増りるるの神と物との内工の法け  
愛いふまゝやりの秋の月やたよとほひ解

故京

綠草如金麋苑苑  
紅樓若玉第  
石上少紅地  
花開二月

秋宮 付故宅

陰森古槐疎柳  
春草生  
春草生

獲后先脯壇宇  
秋有秋  
秋有秋

其傾清石  
屋山深  
不海  
約

強吳滅  
荆棘  
故  
荒涼

暴秦衰  
五  
席  
威  
陽  
之  
燔  
行

老  
歸  
來  
仙  
洞  
駕  
寒  
雲  
古  
塔  
梅  
衣

孤  
女  
畫  
衣  
落  
啼  
珠  
粉  
言  
鳥  
栖  
風  
廢  
籬

道  
靜  
身  
在  
秋  
棠  
泣  
涼  
烟  
中  
風  
老  
樵  
心

向  
晚  
空  
庭  
生  
白  
露  
終  
宵  
床  
底  
人  
老  
去

長  
江  
不  
盡  
流  
東  
海  
已  
成  
墟  
神  
女  
鐘

君より煙絶し道はひらけ  
あはれ愛する人の情は  
あはれ愛する人の情は

仙家 付乃千復備

壺中天地乾坤外  
藥爐之火丹意伏  
山崖採蕨雲心大  
三壺玉露浮七葉中

五城宮過十二樓  
奇大吹女於流於紅桃浦  
琴月振葉香分  
入仙家清乃半日  
此收意里結意七世  
丹竈乃成仙之玉  
不床面洞凡之拂  
玉葉拋林多物常

批李不言春自書  
煙霞甘死昔誰極  
皇天不許也長以  
早晚筆於海東溪  
高堂月落秋蟾白  
紫水波揚左了清  
虛洞有春寒滿洞  
故山無主物中孤  
漁父乘涼花月  
好此真言柳川  
如畫如詩如落人景此  
意のいそりて文と  
かえ

山家

半石亭子清秋枕  
香爐峯上青松  
葉省空河錦帳下  
庭心向來草屋中  
漁父晚妝浦釣  
物多言留伴  
且尚書道耐懸  
別處恨啼  
松竹影出  
幽絕  
佳處  
備士  
南  
山  
別  
處  
安  
海  
長  
人  
德  
子  
游  
翠  
峯  
下  
不  
顧  
有  
林  
塘  
妙  
處  
狂  
言  
白  
鶴  
肯  
為  
我  
來  
樵  
夫

山後日言  
酒年者  
植平  
牧笛  
河之  
夕  
浪  
鹿  
眠  
竹  
煙  
松  
常  
花  
山  
不  
負  
文  
堂  
美  
德  
洞  
室  
移  
鶴  
上  
清  
晴  
山  
際  
彌  
近  
雨  
初  
白  
水  
入  
門  
家  
筋  
石  
春  
中  
生  
枕  
上  
漸  
寒  
曉  
月  
在  
中  
山  
中  
地  
の  
ひ  
ろ  
く  
し  
り  
の  
世  
は  
ま  
し  
り  
の  
行  
は  
り  
岩  
を  
ま  
し  
り  
の  
坊  
り  
り  
の  
あ  
ま  
ま  
の  
枯  
や  
思  
は

田家

浪  
送  
綠  
从  
杜  
早  
稻  
長  
層  
袂  
帶  
展  
新  
菊  
也  
家  
一  
大  
連  
人  
吹  
故  
形  
稻  
牛  
特  
休  
野  
酌  
卯  
時  
粟  
葉  
露  
山  
畦  
甲  
日  
稻  
老  
風  
蕭  
索  
村  
竹  
吹  
笛  
京  
荒  
涼  
際  
月  
橋  
七  
程  
長  
此  
人  
行  
我  
も  
花  
と  
心  
と  
ほ  
ろ  
く  
ら  
お  
す  
時  
こ  
ろ  
の  
あ  
ま  
ま  
の  
田  
家  
の  
行  
り



唯此心者乃一切法之根本也

隣家

明月好同三徑水 綠楊垂柳五家春

可憐終方教相見 子孫長作瀟湘人

池邊別業是何人 少為清狂若上流

落枕波聲不覺多 南窗樹色雨西家

春煙遠讓簷前色 曉浪潛分枕上聲

君若知口底之味 杜少陵之詩乃人心之

山寺

子林松下雙竿子 一葉舟中萬口身

文字信物尚無人 但有清泉洗我心

不汲胡來一門便 作水車之所

不愛雲水小橋 為刈卷之連

策馬來時只思 風煙一了觀

多信法之漸受世信者  
人如鸟路穿牙中如地是移之越水也  
三千世界眼能盡十二因縁心竟之  
泉花而洗於中夏果海风吹久如秋  
行法之会の諸君好難法より言わとやを此  
本此の信法とよむとありて花を人と如く  
佛事

月邊まゝにそり登る味  
風息大者そり動樹葉  
能く今世信ふ字を云は経法  
駭為高木本世澄仏木に固好は精  
百子万劫菩提行、十二年功德林  
十も仏去し中、西も乃  
九品善卷し中、下品也

淨十惡者 經引楞基於疾風 枝干鬆  
雖一念者 必感惡味 之海納消露  
首初利天 始居九十日 刻赤梅檀 搗了靈  
今跋提 以城度二子 年與空 磨金 禮是  
浪洗袂消 散行 了不顧  
為打易破 開芥 鷄 長忘  
念物樂 一 卷 之 月 正 須

先勾曲 三朝洞 每飲 露  
玉聲 於田 管 瑟 奏 衲衣 僧代 辨 師人  
眼蓮 豈 春 清 涼 水 而月 長 笛 十 五 三  
心 祇 通 車 酌 盡 經 傳 祇 切 欲 躬 宗  
叩凍 負 才 寒 空 月 拂 教 捨 盡 善 心 也  
已 終 未 習 千 年 役 借 得 難 逢 一 乘 又

法忘 志 亦 思 之 異 業 之 法 乃 為 之 除 不

極樂なるを記すに志す勤くしりて女あり  
阿彌も有る頼に是程の依り我立松に冥加あり  
といひ人

僧

奈老に露帯あり初冥行端立  
まゝ煙瓦に断處悦ち僧後  
野寺訪僧改常月 身林坊に吾醉眠も  
堂有母儀も又い逗る於中天月

ふまゝ師は是をい偃息も又居て云  
の能くは海に抱息 白き下も小守  
執方の津信に然り 送老高僧有料理  
鶴閑遊刷子年古 信を眉弄、字親  
うら杯の杯を去る鳥羽玉杖我思女とるそ  
世に半車あるまゝ坊は思の毛といそおま  
三輪川の清に流し濯く我名とて又こよけらん

闲居

不<sub>レ</sub>得<sub>レ</sub>記<sub>レ</sub>東<sub>レ</sub>越<sub>レ</sub>彼<sub>レ</sub>乃<sub>レ</sub>有<sub>レ</sub>不<sub>レ</sub>居<sub>レ</sub>春<sub>レ</sub>遍<sub>レ</sub>與<sub>レ</sub>  
 之<sub>レ</sub>今<sub>レ</sub>知<sub>レ</sub>皇<sub>レ</sub>唐<sub>レ</sub>大<sub>レ</sub>和<sub>レ</sub>采<sub>レ</sub>之<sub>レ</sub>理<sub>レ</sub>世<sub>レ</sub>安<sub>レ</sub>樂<sub>レ</sub>之<sub>レ</sub>言<sub>レ</sub>  
 之<sub>レ</sub>車<sub>レ</sub>一<sub>レ</sub>去<sub>レ</sub>揚<sub>レ</sub>其<sub>レ</sub>至<sub>レ</sub>之<sub>レ</sub>十<sub>レ</sub>二<sub>レ</sub>長<sub>レ</sub>之<sub>レ</sub>也<sub>レ</sub>  
 隙<sub>レ</sub>泗<sub>レ</sub>難<sub>レ</sub>追<sub>レ</sub>行<sub>レ</sub>履<sub>レ</sub>之<sub>レ</sub>一<sub>レ</sub>子<sub>レ</sub>暗<sub>レ</sub>老<sub>レ</sub>  
 出<sub>レ</sub>思<sub>レ</sub>不<sub>レ</sub>窮<sub>レ</sub> 涼<sub>レ</sub>卷<sub>レ</sub>廿<sub>レ</sub>八<sub>レ</sub>之<sub>レ</sub>末<sub>レ</sub>  
 愁<sub>レ</sub>腸<sub>レ</sub>欲<sub>レ</sub>斷<sub>レ</sub> 閑<sub>レ</sub>定<sub>レ</sub>有<sub>レ</sub>月<sub>レ</sub>之<sub>レ</sub>時<sub>レ</sub>

鶴<sub>レ</sub>籠<sub>レ</sub>海<sub>レ</sub>之<sub>レ</sub>又<sub>レ</sub>見<sub>レ</sub>秀<sub>レ</sub>子<sub>レ</sub> 書<sub>レ</sub>卷<sub>レ</sub>後<sub>レ</sub>時<sub>レ</sub>逢<sub>レ</sub>故<sub>レ</sub>人<sub>レ</sub>  
 人<sub>レ</sub>只<sub>レ</sub>榮<sub>レ</sub>耀<sub>レ</sub>因<sub>レ</sub>如<sub>レ</sub>波<sub>レ</sub> 林<sub>レ</sub>下<sub>レ</sub>出<sub>レ</sub>采<sub>レ</sub>之<sub>レ</sub>末<sub>レ</sub>涼<sub>レ</sub>  
 友<sub>レ</sub>途<sub>レ</sub>良<sub>レ</sub>心<sub>レ</sub>長<sub>レ</sub>別<sub>レ</sub> 世<sub>レ</sub>中<sub>レ</sub>後<sub>レ</sub>今<sub>レ</sub>之<sub>レ</sub>日<sub>レ</sub>不<sub>レ</sub>云<sub>レ</sub>  
 若<sub>レ</sub>道<sub>レ</sub>常<sub>レ</sub>一<sub>レ</sub>落<sub>レ</sub>尤<sub>レ</sub>拙<sub>レ</sub>籍<sub>レ</sub>也<sub>レ</sub>小<sub>レ</sub>之<sub>レ</sub>小<sub>レ</sub>  
 茶<sub>レ</sub>棖<sub>レ</sub>棖<sub>レ</sub>攝<sub>レ</sub>鼓<sub>レ</sub> 姪<sub>レ</sub>於<sub>レ</sub>東<sub>レ</sub>海<sub>レ</sub>之<sub>レ</sub>東<sub>レ</sub>  
 却<sub>レ</sub>府<sub>レ</sub>樓<sub>レ</sub>繞<sub>レ</sub>看<sub>レ</sub>見<sub>レ</sub>之<sub>レ</sub> 歎<sub>レ</sub>喜<sub>レ</sub>多<sub>レ</sub>之<sub>レ</sub>只<sub>レ</sub>竹<sub>レ</sub>繞<sub>レ</sub>穿<sub>レ</sub>  
 晦<sub>レ</sub>跡<sub>レ</sub>未<sub>レ</sub>極<sub>レ</sub>若<sub>レ</sub>停<sub>レ</sub>月<sub>レ</sub> 遊<sub>レ</sub>宣<sub>レ</sub>於<sub>レ</sub>此<sub>レ</sub>行<sub>レ</sub>之<sub>レ</sub>風<sub>レ</sub>

陶門流以玉躬為 懋寢處裏秋葉  
我君之乃好其善之其強而人

眺句

風競白浪卷子川 雁臨暮天字  
出雲園之東望山岳杳杳  
浮翠巖之西顧家山未沒  
見天台之心高教

中長安城遠樹百千  
江東流浦人煙在  
一以斜照干塔城  
老眼易迷殊而景  
乃及後子柳楊

送別

与君以會知何事 為我今朝盡一



行重しゆ月映し時をさる  
妙、漢妙、長風浦、書、考、推、源  
懐入、長、松、洞、教、泉、固、う、炭、核、吟、  
夜、花、物、浦、し、波、を、風、吹、う、皓、月、冷、  
浪、郵、取、風、之、本、波、从、滴、亦、日、晴、看、  
洲、里、暮、暮、五、代、の、海、岸、柳、秋、風、を、寒、情、  
奈、波、海、を、や、子、月、白、老、方、山、涼、を、一、新、

月乃くわん名は浦の朝暮し晴陰し舟と野不  
和田其原十時けし漕舟あしふ、暮よあすの約  
便あり、争却と昔やらん、る、白、川、の、暮、死、の、こ、か、

庚申

年長、每、暮、推、甲、子、夜、寒、初、せ、う、庚、申、  
己酉、年、終、冬、日、少、庚、申、一、暮、半、晴、少、を、  
具、中、此、を、る、方、形、の、釣、舟、を、あ、う、や、け、は、た、ら、る、魚、や、  
ら



帝王付法

漢高祖二人細甘制法修

張良一夫之書立登師傅

項房之志鴻門之精於一度之

漢祖之功沛郡傷思おもひ

已海安危照志心内百王即乱然

幸逢堯舜之為仁得作犧皇向上人

聖皇自立長生教不向道羊王母家

仁流秋津洲の外為我筑波山

漱之於多之因口沙長切教頭洋

梁之若若存春王一月漸落

周穆初會西母之云飲

帝政之在河海中央歌也

好之付法化未必究之

榮發却... 二... 樂... 樂... 門

皇南澄... 迷... 程晴... 皇... 号

玉唐日... 鳳見... 紅... 風卷... 畫... 揚

刺... 潘... 打... 華... 之... 之... 陳... 鼓... 黃... 涼... 多... 之... 舒

難... 波... 津... 交... や... け... も... 必... 疑... と... ま... と... 々... や... こ... 乃... 益

為... 道... と... 又... 乃... 去... 後... と... かり... ち... と... せ... け... ら... ら... 志... を... 於

親王 付

庫車... 秋... 董... 車... 之... 王... 吾... 衫... 細... 馬... 高... 家... 家... 卿

東... 平... 養... 雅... 寧... 寧... 世... 漢... 皇... 慶... 幸... 之... 奴... 弟

小... 桂... 陽... 練... 文... 潤... 之... 是... 齊... 帝... 魏... 於... 者... 必... 子... や

江... 都... 好... 勁... 捷... や... 七... 人... 在... 何... 之... 徒... 高

淮... 南... 水... 泚... 仙... や... 一... 且... 余... 亦... 之... 何... 益

開... 卷... こ... 知... 乃... 子... 道... 秋... 何... 恨... 之... 斷... 湖... 雲

我... 王... 孝... 乃... 先... 何... 何... 楊... 冲... 秋... 風... 一... 川... 煙

十花此是人名種。瓊樹枝乃第二也。  
此世非是人日種。年春平產一月為。  
いふ事此此の終つと我大志乃出る忘ぬ

坐相

季文子安不衣帛魯人曰女俠  
公孫弘力服布波汲黯詩云多詐  
百里奚乞食也路得公妻以政

寧戚子獨牛於車下桓公任以國  
孫弘陶市立閑宮傳說舟忙不信人  
西京席門便是坐相畫定  
菊心芝問寧此書月法出相  
傅身教風流風雲殿多入  
敬凌漸水柱浮浮於漢聘之初  
王曰夏爾書目法家言然法連

上南書山鄭大尉溪風波人知  
宿心あくさるる心いふ花も久くは風波代

將軍

三尺劍光氷在手一張弓塔月南心  
雪中放う羽銃詠云外中乃未射  
子望昔來征馬瘦十年齡子家入稀  
灑山雲暗李將軍在

類水浪茶茶征唐未仕  
職列席牙清拉武勇於漢字七物  
字抽麟角逐味又京ち魯二十第  
雄鈕在腰拔劍秋霜三尺  
唯黃日吟吟之寒玉一考  
地好弓劍就便逃死馬思衣香飲還人  
玉うせうさせあふる方高れりや

刺史

古女等欽道月下。使君重結長梅。如  
精的合浦珠相似。以刺昆吾劍。如  
詩三百五。卷強辭。看過去。不是醉。以  
此一南。勻了手。冰。山。清。景。是。詩。圖。

古女等欽道月下。使君重結長梅。如精的合浦珠相似。以刺昆吾劍。如詩三百五。卷強辭。看過去。不是醉。以一南。勻了手。冰。山。清。景。是。詩。圖。

詠史

燈暗投行。虞氏海。東。涼。口。向。世。欲。卷。  
賓。鷹。輕。書。社。林。落。牡。羊。奶。乳。果。也。元。  
他日遂逃。秦。席。口。當年。初。始。第。親。友。  
此詩乃為方之表。思。二。年。以。女。為。是。一。三。年。

王昭君

愁苦辛。勒。頭。額。貴。如。今。却。似。畫。馬。中。  
身。化。早。為。胡。打。骨。家。田。亦。作。漢。風。

翠黛紅衫錦繡粧  
泣盈沙裏也家  
色風吹以秋心結  
灩水流流東海  
胡角一吹我淚多  
漢之方里月  
昭君多贈黃蓋贈  
定是終方  
枝上晴風孤  
是江の心  
杜鵑  
人

妓女

容似似男漢安行  
外姬  
帝調如先宿季  
佳小妹  
娉娟友髮秋  
際笑  
花將發  
蛾在  
心  
外人不識  
坐身  
時有  
存  
心  
深  
是  
曼  
依  
紅  
中  
意  
面  
笑  
去  
風  
吹  
綻  
牡丹  
花  
去年  
運  
年  
錯  
後  
說  
一  
研  
以  
始  
能  
衛  
子  
史  
侍  
時  
喜  
以  
醜  
之  
永  
矣

秋來待月終身出心清光

夏日思道初見穿水紅

笑說美人才子通 糖梅未下淚未流

雙鬢上頭去也秋 月依終女情月織

浮神不道回火焚 亂叙字悔深香遠

和風也守意煙中 珠香紅房透翠簾

極寒後帳長意壽 惡夫珠簾掩念奴

秋克今日新仇惡 泣賣先朝意賜筆

丁巳仲風也始通海吹

游女

秋水未鳴游女佩 空云初海風

翠樓如固萬事 如此清矣

舟中浪上一生 秋云是問

和風緩調波潭月 唐樓高推入水煙

白波のうらみ法に世にまじりてはかたじけなく  
あはれむ

# 老人

昔昔為為京京洛洛者者也也空空  
老老眼眼早早覚覚老老衰衰来来  
每每二二悔悔汝汝此此後後事事  
紅葉紅葉黄黄落落一一樹樹  
结结绶绶押押琴琴一一身身  
壯壯心心老老思思

少少於於樂樂三三年年  
遊遊也也勝勝地地一一日日  
太太公公之之品品固固矣矣  
倚倚甲甲垂垂子子捕捕漁漁意意  
水水之之西西夕夕流流年年波波  
林林霧霧披披在在雪雪之之光光  
醉醉射射海海心心日日初初  
壯壯心心老老思思  
高高山山之之月月金金眉眉  
浮浮濱濱之之波波粼粼而而  
卷卷之之手手垂垂垂垂垂垂意意意意意意  
先先風風滿滿力力柳柳枝枝強強  
眠眠思思錦錦女女波波光光紅紅



十寸玩物... 見... 念... 人...

交友

此詩酒... 揚春... 首年... 蕭今...

張僕射... 裴文... 誰... 知人...

懷素

美懷誰... 嗚呼老年...

長衣若若也

疏年我事行

秋風渡初浪

泉下有人多

望の妙心

有遊老

花妙無故

王尹橋傾

重衣醉衣

死每去

南橋野月

月と秋

王子三首 早仙 主人 主洞

羊太傳 早世 浪海

從齡 良本 于 振歎 中 愛甘 棠 勿 斬 淫

い かの けり ち けり けり ち けり けり ち けり

昔 今 思 思 思 思 思 思 思 思

世 思 思 思 思 思 思 思 思

木懐

專決 荆 卿 武 激 俊 生 諒 子 投 身

心为患使命依儀

范蠡收夷句踐乘扁舟於五湖

各犯谢罪文公之後巡於河上

就于後陳不親王漢老易知漢魏

正陽習之弊是也祝上邦未知英雄亦躍

人間禍福是難測望風使老不禁

早知漢病如諸葛祭上禮問問者

事之無成方也老 醉鄉不事秋何地

范蠡收夷掉扁舟之遊名

谢安祥功伏孤之卷心

早知是象之遊也信肯不歸漢軍之

尚書天下之庸才之楚之卷心

於亞秋

恨同伯

白二代之

秋也

言下晴生沙骨火 笑中傷鏡刺人刀  
 栽鬼一車何足忌 掉巫三峽未為先  
 林之洞醒終何益 周伯裁劍未必便  
 何處... 此... 年... 子...  
 帶... 子... 子...  
 志... 子... 子...

慶賀

綉佩曉趨雙鳳闌 煙波未富一漁舟  
 錢塘古國三千里 一棹風光紅紫羞  
 想得江東佛法老 因君散棹子孫憂  
 吏治何如職侍中 美緋初著志氣高  
 銀魚腰底祥雲浪 綉鶴衣中紫綉袍  
 花月一窗交若眼 平波万里眼心窩  
 省躬志在恥知人 天恩已與初行孝

婦之昔、神コトつゞくツグクりリこコひヒかカあアのノあアのノあア

祝

嘉辰令月秋霜、萬年子秋樂未央  
長生殿裏春秋富、不老心赤日月生  
ワ美ミ多タ空クいイ成セいイ松マツのノ教ノびビ美ミたタまマをを  
五代イハヒのノ美ミたタまマををいイらラんン天アメ乃ノ下カミこコもモのノいイらラんン

戀

為君羞衣裳、天中常感射不馨言  
か美ミ多タまマををいイらラんン天アメ乃ノ下カミこコもモのノいイらラんン  
又閑未始、長門圓而不平  
月冷風秋、園扉香ニらラせセ絶  
しシ美ミ多タまマををいイらラんン天アメ乃ノ下カミこコもモのノいイらラんン  
長門未始、長門圓而不平  
月冷風秋、園扉香ニらラせセ絶  
しシ美ミ多タまマををいイらラんン天アメ乃ノ下カミこコもモのノいイらラんン  
長門未始、長門圓而不平  
月冷風秋、園扉香ニらラせセ絶  
しシ美ミ多タまマををいイらラんン天アメ乃ノ下カミこコもモのノいイらラんン

南翔山郷難付室温也秋  
不生死流六辛睡中於時  
中江園中宗春勢 諸君許不一寸  
幸因獨此幸更惜 不妨蕭昂相之蹄  
貞女凌之望月也 初娘境舊柯波亭  
口其向はるる終りき 夢限もあはる  
粧あつゝはあまのこゝろ

しんそとりのしんそりのしんそりのしんそりのしんそりのしんそり

無常

執方足額解押草 満朝江頭不寝  
年々まゝにまゝに 毎々年々一人  
蝸牛角よ辛何り 不火光中さ  
生老死成程了未死人梅極し煙  
中書表末々一人 終途上書く日

朝有紅顏誇世路 言為白骨打郊原  
 連秋秋月波中軟 未道玉堂多事名  
 昔之何處無朝氣 借以平之乃一  
 在城中多事之流 汝之多事之流  
 手結水如石如月 秋之如石如月  
 未結水如石如月 秋之如石如月

白

秦皇好武歎燕丹 白日烏頭  
 漢帝傷風泣 祚年不討 魏  
 銀河明素秋 又見林園白 落  
 毛玉乘波 浪 應 主 弘 仗 立 晚 堂 前  
 昔由洲月 通 海 波 意 領 平 廣 言 連  
 數 語 沙 鷗 皆 一 水 也 曾 媿 年 繁 水 鏡 結  
 志 一 一 志 一 一 志 一 一 志 一 一 志 一 一

和漢朗詠集卷下

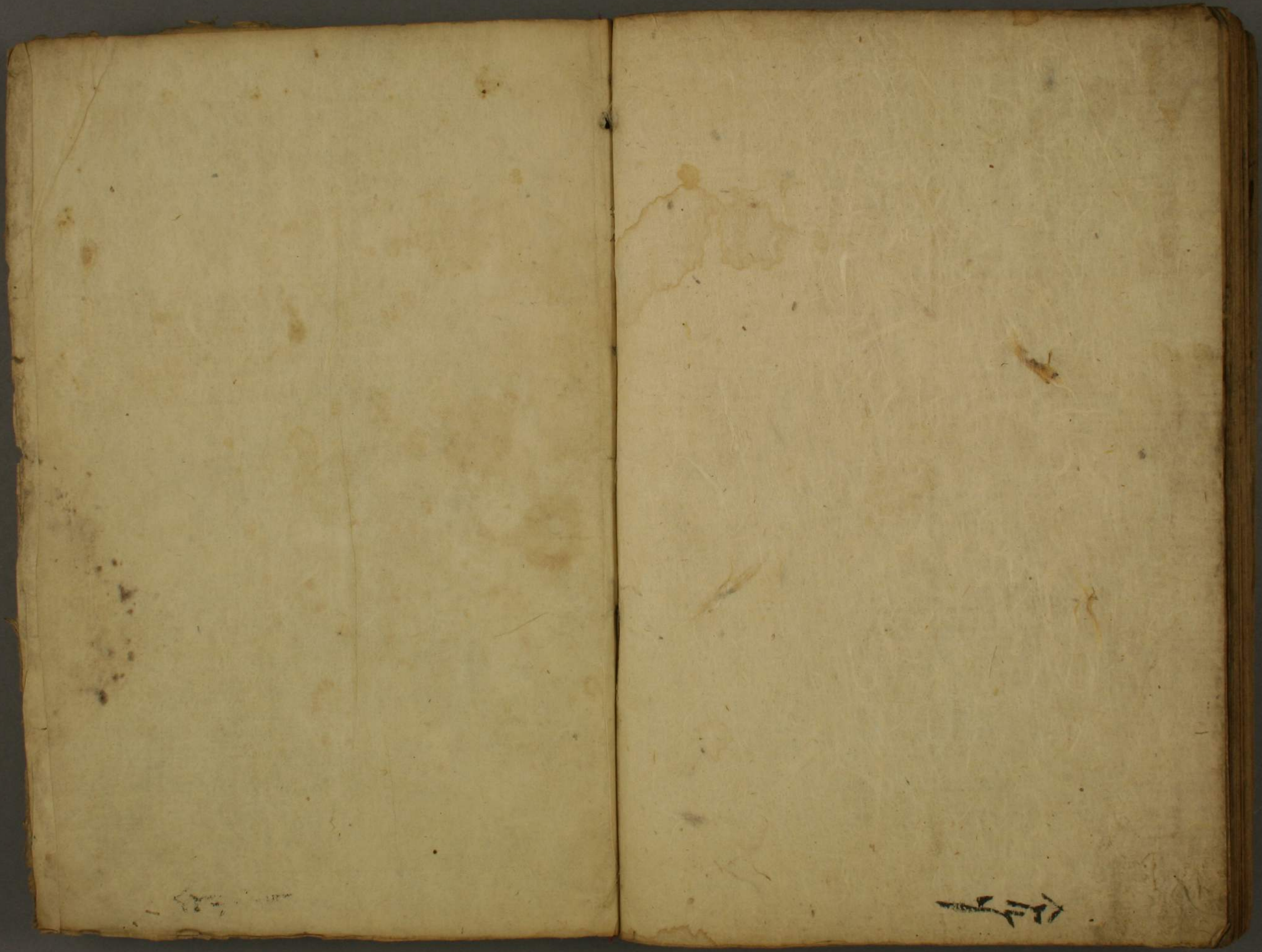
詩數五百五十七



永祿六年九月廿七日

軍





123

123

