



新編皇寶摺小

5
1328



利
1.320
卷

凡例

一



は

古師の

細い

味

味

味

句

句

句

句

句

句

▲いづくに河川にゆく

とくつら

側 カハラ。園ある物ハ止マシ

其勢 シキ 二両通 ニリョウツウ わね

と ト 通 ツウ の物 モノ ハ ハ 止 ト マ

方 カタ の勢 シキ 子 コ

名 ナ 不 フ 國 クニ と ト ハ ハ 三 サン 不 フ 体 タイ

此 コノ 勢 シキ 委 ヰ

本 ホン 義 ギ ハ ハ 義 ギ 勢 シキ の ノ 勢 シキ

勢 シキ 支 シ 体 タイ 合 カ 合 カ 勢 シキ 委 ヰ

義 ギ 備 ビ 通 ツウ 懐 クワイ 懐 クワイ 同 ドウ 河 カ の

勢 シキ 子 コ 不 フ 人 ジン 止 ト マ

一 四季 シキ 中 チュウ 名 ナ 不 フ 体 タイ

勢 シキ 子 コ 不 フ 人 ジン 止 ト マ

圖 ツ 支 シ 体 タイ 合 カ 合 カ 勢 シキ 委 ヰ

義 ギ 備 ビ 通 ツウ 懐 クワイ 懐 クワイ 同 ドウ 河 カ の

勢 シキ 子 コ 不 フ 人 ジン 止 ト マ

二 行 コウ 委 ヰ 細 コホ 書 ショ

其 コノ 名 ナ 中 チュウ 詞 シ 十 ジュウ ハ

行 コウ 委 ヰ 細 コホ 書 ショ

其 コノ 名 ナ 中 チュウ 詞 シ 十 ジュウ ハ

行 コウ 委 ヰ 細 コホ 書 ショ

何 ナニ 委 ヰ 細 コホ 書 ショ

除 ス 良 ラ 委 ヰ 細 コホ 書 ショ

何 ナニ 委 ヰ 細 コホ 書 ショ



誦諧重寶摺火より目錄

百韻之法

六丁

哥仙之法

七丁

四十四之法

四丁

句數之更

四丁

可隔二句

八丁

可隔三句

四丁

可隔五句

四丁

似已物

九丁

切字

十三丁

現在

四丁

未來

十四丁

過去

四丁

呆ぬ

四丁

ふぬ

四丁

あゝ終りまぬ

四丁

あゝあゝ

四丁

下ノ句ノ中

四丁

下ノ句ノて

十五丁

月、日

十五丁

月、日、月、日

四丁

月、日、月、日

四丁

月、日、月、日

四丁

月、日、月、日

四丁

月、日、月、日

四丁

月、日、月、日

四丁

月、日、月、日

四丁

月、日、月、日

四丁

月、日、月、日

四丁

月、日、月、日

四丁

月、日、月、日

四丁

月、日、月、日

四丁

月、日、月、日

四丁

月、日、月、日

四丁

月、日、月、日

四丁

月、日、月、日

四丁

月、日、月、日

四丁

月、日、月、日

四丁

新中 能借 抄の

十八丁

病家 三ノ 抄の

四丁

出 一ノ 用 捨

四丁

遊 居 用 捨

四丁

可有 用 捨 河

十九丁

可有 嗜 詞

四丁

紛リ 抄の

四丁

云リ 抄の

四丁

風 河

四丁

去 嫌 十四類

四丁

山 類

九丁

水 邊 類

二丁

降 物 類

五丁

贅 物 類

七丁

時 節 庭 分

八丁

神 祇

四丁

尺 教

七丁

人 倫

十丁

生 類

十六丁

天家居 最尊本

居不 亦 亦 亦 亦 亦 亦

祓祓 亦 亦 亦 亦 亦

初 亦 亦 亦 亦 亦 亦

亦 亦 亦 亦 亦 亦 亦

又 亦 亦 亦 亦 亦 亦

可 隔 五 句

衣 同 季 竹 田 船 登

後 月 松 枕 煙 路

亦 亦 亦 亦 亦 亦 亦

又 亦 亦 亦 亦 亦 亦

又 亦 亦 亦 亦 亦 亦

又 亦 亦 亦 亦 亦 亦

又 亦 亦 亦 亦 亦 亦

又 亦 亦 亦 亦 亦 亦

又 亦 亦 亦 亦 亦 亦

又 亦 亦 亦 亦 亦 亦

又 亦 亦 亦 亦 亦 亦

又 亦 亦 亦 亦 亦 亦

又 亦 亦 亦 亦 亦 亦

又 亦 亦 亦 亦 亦 亦

又 亦 亦 亦 亦 亦 亦

又 亦 亦 亦 亦 亦 亦

又 亦 亦 亦 亦 亦 亦

又 亦 亦 亦 亦 亦 亦

又 亦 亦 亦 亦 亦 亦

あつぬ やあぬ くらぬ
 うさぬ さあぬ らうぬ
 ありぬ くらぬ くらぬ
 としぬ くらぬ くらぬ
 けいぬ くらぬ くらぬ
 をとてくらぬ くらぬ くらぬ

ふしぬ文字

是すれども

そりぬ さあぬ くらぬ
 うさぬ さあぬ くらぬ
 けいぬ さあぬ くらぬ
 をとてくらぬ くらぬ くらぬ

五通坊のしぬ文字

解ぬ 解ぬ 解ぬ 解ぬ
 花ぬ 花ぬ 花ぬ 花ぬ
 結ぬ 結ぬ 結ぬ 結ぬ
 けいぬ けいぬ けいぬ けいぬ

小し留

あつぬ くらぬ くらぬ
 けいぬ くらぬ くらぬ
 をとてくらぬ くらぬ くらぬ

下句の小留

七文字くくしぬ文字のしぬ文字
 大略くくしぬ文字のしぬ文字
 句のしぬ文字のしぬ文字
 あつぬ くらぬ くらぬ

下句の留

あつぬ くらぬ くらぬ
 けいぬ くらぬ くらぬ
 をとてくらぬ くらぬ くらぬ

し留

あつぬ くらぬ くらぬ
 けいぬ くらぬ くらぬ
 をとてくらぬ くらぬ くらぬ

又のしぬ文字

あつぬ くらぬ くらぬ
 けいぬ くらぬ くらぬ
 をとてくらぬ くらぬ くらぬ

了のしぬ文字

あつぬ くらぬ くらぬ
 けいぬ くらぬ くらぬ
 をとてくらぬ くらぬ くらぬ

恒ホト干ホト山ホト 乃ホト行ホト文ホト

つるま衣ツルマエ ちりチリるルるル

葉ハのノ雪ユキ 身ミをヲ何ナニをヲ

移ウツリ徒タ家カ殺コロス新アタラシ宅タク嫌イヤ物モノ

多オホク許ク 跡アトをヲ 冬フユ之ノ海ウミ

根ネ絶トス 燒ヤク餅モチ

燒ヤク野ノ 倒タラシ焦ヤク煙ケリ

灸シユ薰クニ 燃モト 為ナシ也ヤ

天神講テンジンコウ 乃ナ家カ想ソウ嫌イヤ物モノ

譏サシ言ゴン 無ム實ジツ 流ル人ジン 流ル罪サイ

元服ゲンボク 髮ヘ置ヅク嫌イヤ物モノ

短ミヅカ命ノチ 乃ナ今イマ 乃ナ今イマ 乃ナ今イマ

乃ナ今イマ 乃ナ今イマ 乃ナ今イマ

乃ナ今イマ 乃ナ今イマ 乃ナ今イマ

乃ナ今イマ 乃ナ今イマ 乃ナ今イマ

乃ナ今イマ 乃ナ今イマ 乃ナ今イマ

乃ナ今イマ 乃ナ今イマ 乃ナ今イマ

乃ナ今イマ 乃ナ今イマ 乃ナ今イマ

乃ナ今イマ 乃ナ今イマ 乃ナ今イマ

乃ナ今イマ 乃ナ今イマ 乃ナ今イマ

乃ナ今イマ 乃ナ今イマ 乃ナ今イマ

乃ナ今イマ 乃ナ今イマ 乃ナ今イマ

乃ナ今イマ 乃ナ今イマ 乃ナ今イマ

乃ナ今イマ 乃ナ今イマ 乃ナ今イマ

乃ナ今イマ 乃ナ今イマ 乃ナ今イマ

乃ナ今イマ 乃ナ今イマ 乃ナ今イマ

乃ナ今イマ 乃ナ今イマ 乃ナ今イマ

乃ナ今イマ 乃ナ今イマ 乃ナ今イマ

形之 九裸 うも肌

ふけなれ つりまてふ

師通親老人 三嫌物

うけり あがり

あま ふれまふ

あま はあめうし

船中俳僧 三嫌物

ふ あがり

病家 三嫌物

生死 無常之沙汰

出家ノ二性之用捨

惡名 破戒

追善 用捨

迷 迷 墮獄 沙汰

苦悲 ホ 沙汰

可有 用捨詞

火事沙汰 斬罪之沙汰

乱世 五體不具之沙汰

可有 嗜詞

士 農 耕 作

工 商 面 商

坊 下

あ あ

あ あ

あ あ

あ あ

あ あ

ゆゑのふゆい 時あふれりゆゑ

あふれりゆゑ 使まふまふ ゆゑ

みゆひ 情さう子 み まわし

み 三上 け 三上 の 三上 酒 三上

あり 三上 あり 三上 あり 三上

あり 三上 あり 三上 あり 三上

あり 三上 あり 三上 あり 三上

あり 三上 あり 三上 あり 三上

あり 三上 あり 三上 あり 三上

あり 三上 あり 三上 あり 三上

あり 三上 あり 三上 あり 三上

あり 三上 あり 三上 あり 三上

あり 三上 あり 三上 あり 三上

あり 三上 あり 三上 あり 三上

あり 三上 あり 三上 あり 三上

あり 三上 あり 三上 あり 三上

あり 三上 あり 三上 あり 三上

あり 三上 あり 三上 あり 三上

あり 三上 あり 三上 あり 三上

あり 三上 あり 三上 あり 三上

あり 三上 あり 三上 あり 三上

あり 三上 あり 三上 あり 三上

あり 三上 あり 三上 あり 三上

風洞か

あし引のこ 名がたぐ 手妻

あつめい 紫 あやらの河

都人の枕 造 ぐまの夜

こゝろの夜 藤子治虫

五舟音 きのあや

うもさふ や ちりさふ

大はのびみ ちしげん

こめあ じいあ

渾め わけ じのり

ひああま ちありあ

ちあし

去册 天象居處風体類 天ハ二句五

十羅 風ハ二句五

居ハ二句五 家ハ二句五

五つの角かへし 家ハ二句五

二句を凡ト又字ニテ 家ハ二句五

もくあの子ニ句をきよ 家ハ二句五

居ハ二句五 家ハ二句五

市屋 二句をきよ

▲市ハ二句五 市ハ二句五

▲市ハ二句五 市ハ二句五

▲市ハ二句五 市ハ二句五

▲市ハ二句五 市ハ二句五

▲市ハ二句五 市ハ二句五

▲市ハ二句五 市ハ二句五

岩屋 二ツ居不三句 岩屋 二ツ居不三句 岩屋 二ツ居不三句

憐 一ツ居不三句 憐 一ツ居不三句 憐 一ツ居不三句

回炉裡 一ツ居不三句 回炉裡 一ツ居不三句 回炉裡 一ツ居不三句

路北 一ツ居不三句 路北 一ツ居不三句 路北 一ツ居不三句

庭 一ツ居不三句 庭 一ツ居不三句 庭 一ツ居不三句

漢潦 一ツ居不三句 漢潦 一ツ居不三句 漢潦 一ツ居不三句

礎 一ツ居不三句 礎 一ツ居不三句 礎 一ツ居不三句

岩屋 一ツ居不三句 岩屋 一ツ居不三句 岩屋 一ツ居不三句

土表 一ツ居不三句 土表 一ツ居不三句 土表 一ツ居不三句

原 一ツ居不三句 原 一ツ居不三句 原 一ツ居不三句

秋ノ戸 一ツ居不三句 秋ノ戸 一ツ居不三句 秋ノ戸 一ツ居不三句

基 一ツ居不三句 基 一ツ居不三句 基 一ツ居不三句

板間 一ツ居不三句 板間 一ツ居不三句 板間 一ツ居不三句

家居 一ツ居不三句 家居 一ツ居不三句 家居 一ツ居不三句

二階 一ツ居不三句 二階 一ツ居不三句 二階 一ツ居不三句

番所 一ツ居不三句 番所 一ツ居不三句 番所 一ツ居不三句

定 一ツ居不三句 定 一ツ居不三句 定 一ツ居不三句

炉 一ツ居不三句 炉 一ツ居不三句 炉 一ツ居不三句

垣 一ツ居不三句 垣 一ツ居不三句 垣 一ツ居不三句

門柱 一ツ居不三句 門柱 一ツ居不三句 門柱 一ツ居不三句

壁 一ツ居不三句 壁 一ツ居不三句 壁 一ツ居不三句

千里 一ツ居不三句 千里 一ツ居不三句 千里 一ツ居不三句

音羽 一ツ居不三句 音羽 一ツ居不三句 音羽 一ツ居不三句

小野 一ツ居不三句 小野 一ツ居不三句 小野 一ツ居不三句

音羽 一ツ居不三句 音羽 一ツ居不三句 音羽 一ツ居不三句

音ナホノ名ハ古ノ響。春日野

不毛ノ字ニシテ日ノ字。卷

邊ノ字。路。五句ニシテ道ニ句ニ行

風。響。疾ノ声。竹葉ノ音。多クハ

二句ニシテ。亭。田。鴨。居。格。子

假屋。二句ニシテ

臺。二句ニシテ。局。二句ニシテ。棚。二句ニシテ

臺所。二句ニシテ。庫。二句ニシテ。坪。二句ニシテ

壺。二句ニシテ。野。二句ニシテ

龍田。二句ニシテ。筑紫。二句ニシテ

...

...

...

...

...

...

...

...

...

...

...

...

...

...

...

野邊 三句 又也あふ 野原 三句

ろ又びいーのあふりへせきやまを

てさへしーのあふ原も三句を

あふせあふハ 野 二句 あふらふの

あふらふ 野 二句 あふらふ

野の ろ 野 あふらふ

す 野 あふらふ 二句 あふらふ

馬場 馬約ニ八面を あふらふ

草膏の廊 二句 井筒 二句

産家 二句 村 二句

暖簾 二句 廊下居間 二句

帝屋 二句 八幡 二句

天守 二句 風呂 二句

二句 あふらふ あふらふ

あふらふ あふらふ あふらふ

あふらふ あふらふ あふらふ

あふらふ あふらふ あふらふ

あふらふ あふらふ あふらふ

あふらふ あふらふ あふらふ

あふらふ あふらふ あふらふ

あふらふ あふらふ あふらふ

あふらふ あふらふ あふらふ

あふらふ あふらふ あふらふ

故マラハサト 一ツ様一ツ必三ツ改三ツ
都面都面をいふ古三ツカ一ツ同七

九重コノリ 一ツ都
二句も有り

越路コシ 一ツ多多き 二句多多き 三句多多き

町チヨウ 一ツ屋屋 二句多多き 三句多多き 火燧ヒシ 一ツ

天テン 一ツ天王寺天王寺 類類 三句多多き 苔コケ 一ツ

苔ノ庭コケノニワ 一ツ麻マ 一ツ物物

屋祿ヤシキ 天井テウケン 玄關ゲンカン 小家コケ 宿ヤド

一ツ宿宿 省シヨウ 一ツ了了 一ツ

山ヤマ 依ヨ 保ホ 州シユウ 一ツ天蒙天蒙 一ツ抄紙抄紙 一ツ

嵐ラン 一ツ風風 一ツ三句多多き 嵐嵐 一ツ

一ツ嵐嵐 一ツ風風 一ツ三句多多き 天テン 一ツ

一ツ字字 二句多多き 天テン 一ツ

天テン 一ツ天皇天皇 一ツ天目天目 一ツ天天 一ツ

天テン 一ツ津津 一ツ嶋嶋 一ツ

芦原國アソハラノクニ 淡路嶋ワタルシマ 一ツ山ヤマ

都ミヤコ 一ツ入入 一ツ名名 一ツ本本 一ツ京京 一ツ洛洛 一ツ中中 一ツ内内

九重クニ 大宮オホミヤ 禁中キンチュウ 大内山オホウチノヤマ 仙洞センドウ 皇居ミヤノ 百敷ヒヤクシキ

箱屋山ハコヤノヤマ 院イン 所所 霞カスミ 洞ドウ 一ツ七句多多き

禁中キンチュウ 一ツ内裏ウチノ 大内オホウチ 雲クモ 一ツ

▲朝廷テウテイ 我朝ワカサト 朝拜アサヒ 以以 終ハシ 約ヤク 終ハシ

百敷ヒヤクシキ 大内オホウチ 大内オホウチ 大内オホウチ 大内オホウチ 大内オホウチ

大内オホウチ 大内オホウチ 大内オホウチ 大内オホウチ 大内オホウチ

百敷ヒヤクシキ 所所 門カド 所所 名ナ 所所 名ナ 所所 名ナ

▲仙洞センドウ 一ツ洞ドウ 一ツ洞ドウ 一ツ洞ドウ 一ツ洞ドウ

▲陵リョウ 一ツ陵リョウ 一ツ陵リョウ 一ツ陵リョウ 一ツ陵リョウ

▲水ミヅ 一ツ水ミヅ 一ツ水ミヅ 一ツ水ミヅ 一ツ水ミヅ

門ニ戸窓麻カワリのス。 麓ニ云ク居ル。 對付句ニ云ク云ク。

泊ル。 小ニワリ田ノ内ニ居ル。 又ニ云ク云ク。 又ニ云ク云ク。 又ニ云ク云ク。

砂ニ云ク云ク。 獄ニ云ク云ク。 又ニ云ク云ク。 又ニ云ク云ク。

貴子。 一ツ居ル。 又ニ云ク云ク。 透垣。 又ニ云ク云ク。

椽ニ云ク云ク。 椽ニ云ク云ク。 又ニ云ク云ク。 又ニ云ク云ク。

枕ノ窓ノ。 又ニ云ク云ク。 又ニ云ク云ク。 又ニ云ク云ク。

栖ニ云ク云ク。 又ニ云ク云ク。 又ニ云ク云ク。 又ニ云ク云ク。

廣間。 背ノ。 又ニ云ク云ク。 又ニ云ク云ク。 又ニ云ク云ク。

鈴廉。 去リ鈴ノ字ハ面ニ云ク云ク。 又ニ云ク云ク。 又ニ云ク云ク。

寂上。 東路。 又ニ云ク云ク。 又ニ云ク云ク。 又ニ云ク云ク。

洞ニ云ク云ク。 又ニ云ク云ク。 又ニ云ク云ク。 又ニ云ク云ク。

山類

三句去

初瀨寺。 田ノ初瀨。 又ニ云ク云ク。 又ニ云ク云ク。

小堀。 又ニ云ク云ク。 又ニ云ク云ク。 又ニ云ク云ク。

小堀。 又ニ云ク云ク。 又ニ云ク云ク。 又ニ云ク云ク。

小堀。 又ニ云ク云ク。 又ニ云ク云ク。 又ニ云ク云ク。

小堀。 又ニ云ク云ク。 又ニ云ク云ク。 又ニ云ク云ク。

小堀。 又ニ云ク云ク。 又ニ云ク云ク。 又ニ云ク云ク。

小堀。 又ニ云ク云ク。 又ニ云ク云ク。 又ニ云ク云ク。

小堀。 又ニ云ク云ク。 又ニ云ク云ク。 又ニ云ク云ク。

小堀。 又ニ云ク云ク。 又ニ云ク云ク。 又ニ云ク云ク。

小堀。 又ニ云ク云ク。 又ニ云ク云ク。 又ニ云ク云ク。

小堀。 又ニ云ク云ク。 又ニ云ク云ク。 又ニ云ク云ク。

小堀。 又ニ云ク云ク。 又ニ云ク云ク。 又ニ云ク云ク。

小堀。 又ニ云ク云ク。 又ニ云ク云ク。 又ニ云ク云ク。

小堀。 又ニ云ク云ク。 又ニ云ク云ク。 又ニ云ク云ク。

及冬ニ中ノ山ノ峰ハハコシク
多クシクニシテ

九折ニシテ
おんは開

横ノ山ニシテ
松木

字ノ山ニシテ
奥山

尾上
尾上ノ山ニシテ

由ノ山ニシテ
男山

神祇ニシテ
守る儀

山ノ字ニシテ
山ノ字

山ノ字ニシテ
山ノ字

山ノ字ニシテ
山ノ字

山ノ字ニシテ
山ノ字

山ノ字ニシテ
山ノ字

山ノ字ニシテ
山ノ字

山ノ字ニシテ
山ノ字

山ノ字ニシテ
山ノ字

山ノ字ニシテ
山ノ字

山ノ字ニシテ
山ノ字

山ノ字ニシテ
山ノ字

山ノ字ニシテ
山ノ字

山ノ字ニシテ
山ノ字

山ノ字ニシテ
山ノ字

山ノ字ニシテ
山ノ字

山ノ字ニシテ
山ノ字

山ノ字ニシテ
山ノ字

山ノ字ニシテ
山ノ字

山ノ字ニシテ
山ノ字

山ノ字ニシテ
山ノ字

山ノ字ニシテ
山ノ字

石井も流小のあり
井七七句あり
炭竈

とやうも
やうも

水邊類 三句あり

池 只二つ名本三つ以上四つ
無幾池功徳池池の尾池

僧正名不ありとありあり
打をくしてと右四つあり
堀 堀の面をくしてと物物三句あり

石清水 岩と石をくしてと泉

岩橋 和泉國小泉とありと泉
真途黄泉とありと泉

橋 二つ名本三つ以上四つあり
鳥鵲橋 通天橋とありと橋

柵 柵のありと柵のありと柵

和原 和原のありと和原のあり

放生會 放生會のありと放生會のあり

鳥字宮 鳥字宮のありと鳥字宮のあり

小船 小船のありと小船のあり

千鳥 千鳥のありと千鳥のあり

水主 水主のありと水主のあり

杜若 杜若のありと杜若のあり

鯉節干 鯉節干のありと鯉節干のあり

川 川のありと川のあり

小鳩 小鳩のありと小鳩のあり

龍神 龍神のありと龍神のあり

沼 沼のありと沼のあり

鯉節干 鯉節干のありと鯉節干のあり

杜若 杜若のありと杜若のあり

水主 水主のありと水主のあり

千鳥 千鳥のありと千鳥のあり

小鳩 小鳩のありと小鳩のあり

龍神 龍神のありと龍神のあり

沼 沼のありと沼のあり

津ニツ名不ニツ大津難波津

文字ニツ津津津津津津

津津津津津津津津

津津津津津津津津

津津津津津津津津

津津津津津津津津

津津津津津津津津

津津津津津津津津

津津津津津津津津

津津津津津津津津

津津津津津津津津

津津津津津津津津

津津津津津津津津

津津津津津津津津

津津津津津津津津

津津津津津津津津

津津津津津津津津

津津津津津津津津

津津津津津津津津

津津津津津津津津

津津津津津津津津

津津津津津津津津

津津津津津津津津

津津津津津津津津

津津津津津津津津

津津津津津津津津

津津津津津津津津

津津津津津津津津

白川關山關山山名。崎山名。崎山名。

鳥ニツ鳥名。鳥名。鳥名。鳥名。

淡淡淡名。淡名。淡名。淡名。

清見寺清見寺。清見寺名。清見寺名。清見寺名。

地籠地籠。地籠名。地籠名。地籠名。

志賀志賀。志賀名。志賀名。志賀名。

下樋下樋。下樋名。下樋名。下樋名。

榎井榎井。榎井名。榎井名。榎井名。

都鳥都鳥。都鳥名。都鳥名。都鳥名。

和布和布。和布名。和布名。和布名。

魚鱗魚鱗。魚鱗名。魚鱗名。魚鱗名。

氷室氷室。氷室名。氷室名。氷室名。

藻屑藻屑。藻屑名。藻屑名。藻屑名。

表表。表名。表名。表名。

瀬瀬。瀬名。瀬名。瀬名。

瀬瀬。瀬名。瀬名。瀬名。

瀬瀬。瀬名。瀬名。瀬名。

瀬瀬。瀬名。瀬名。瀬名。

瀬瀬。瀬名。瀬名。瀬名。

瀬瀬。瀬名。瀬名。瀬名。

瀬瀬。瀬名。瀬名。瀬名。

瀬瀬。瀬名。瀬名。瀬名。

瀬瀬。瀬名。瀬名。瀬名。

瀬瀬。瀬名。瀬名。瀬名。

瀬瀬。瀬名。瀬名。瀬名。

瀬瀬。瀬名。瀬名。瀬名。

泊戸（泊戸）と（焼）と（澤）と

洲（洲）と（魚）と

水鳥（水鳥）類（類）

須磨（須磨）と（都）と（津）と（後）と

住吉（住吉）神（神）

降物類

春（春）川（川）音（音）と（雨）と

神（神）の（雨）と（雨）と

急雨（急雨）と（雨）と

霧（霧）と（雨）と

雷（雷）と（雨）と

雪（雪）と（雨）と

氷（氷）と（雨）と

霜（霜）と（雨）と

雹（雹）と（雨）と

霰（霰）と（雨）と

露（露）と（雨）と

霜（霜）と（雨）と

雪（雪）と（雨）と

氷（氷）と（雨）と

霜（霜）と（雨）と

霰（霰）と（雨）と

露（露）と（雨）と

雷（雷）と（雨）と

雪（雪）と（雨）と

氷（氷）と（雨）と

霜（霜）と（雨）と

雨雲 一ウの体ニありて

五月雨 一ウ梅の毎二ウと月の

白雨 一ウ

雪 四ウ音ニテウ季ノうえて又ウ

霰 一ウ物ニ三句と雨重キを

霧 一ウ物ニ三句と雨重キを

霜 四ウ物ニ三句と雨重キを

雨吹 一ウ物ニ三句と雨重キを

霧酒 一ウ物ニ三句と雨重キを

霧 一ウ物ニ三句と雨重キを

霜 一ウ物ニ三句と雨重キを

霧 一ウ物ニ三句と雨重キを

霜 一ウ物ニ三句と雨重キを

霧 一ウ物ニ三句と雨重キを

霜 一ウ物ニ三句と雨重キを

霧 一ウ物ニ三句と雨重キを

霜 一ウ物ニ三句と雨重キを

霧 一ウ物ニ三句と雨重キを

霜 一ウ物ニ三句と雨重キを

霧 一ウ物ニ三句と雨重キを

霜 一ウ物ニ三句と雨重キを

霧 一ウ物ニ三句と雨重キを

霜 一ウ物ニ三句と雨重キを

霧 一ウ物ニ三句と雨重キを

霜 一ウ物ニ三句と雨重キを

霧 一ウ物ニ三句と雨重キを

霜 一ウ物ニ三句と雨重キを

霧 一ウ物ニ三句と雨重キを

霜 一ウ物ニ三句と雨重キを

二つ目鏡をくた又二つ人の目つゝあ
 り共三つ瞿曇(あまのつむぎ)と云ふ
 けをしつゝ。雲ノ上人(うゑのひと)の
 うす。雲井ノ庭(うゑのいわた)の
 思(おも)ひ煙(け)の
 五句(ごく)とらふし。

音 山ノ

山ノ字(やま)の字共三句(ごく)とらふし又一説
 山ノ字(やま)の字共三句(ごく)とらふし又一説
 あり是ハ曉ノ雲(あけのぐも)ハあす人の頭(かぶ)に
 此(こ)の山(やま)ノ字(じ)ハあす人の頭(かぶ)に
 山賊(さんぞく)の字(じ)ハあす人の頭(かぶ)に
 けとらふし。松煙(しょうえん)の
 煙(えん)五句(ごく)とらふし。

煙

油煙(あぶらえん)墨(すみ)の字(じ)ハあす人の頭(かぶ)に
 煙(えん)の字(じ)ハあす人の頭(かぶ)に
 付(つ)いてくゝ。名(な)とらふし。

時節 夜分 類

特(とく)ニ
 夜(よ)ニ
 三(さん)句(く)

行

稻妻(いなづま)の字(じ)ハあす人の頭(かぶ)に
 斬(き)るの字(じ)ハあす人の頭(かぶ)に
 衣(え)の字(じ)ハあす人の頭(かぶ)に
 是(こゝ)ハ季(き)とらふし。

入相

火(か)七(しち)句(く)とらふし。

漁舟

春月(はるづき)の字(じ)ハあす人の頭(かぶ)に
 春風(はるかぜ)の字(じ)ハあす人の頭(かぶ)に

春風

冬月(ふゆづき)の字(じ)ハあす人の頭(かぶ)に
 冬風(ふゆかぜ)の字(じ)ハあす人の頭(かぶ)に

冬月

秋(あき)の字(じ)ハあす人の頭(かぶ)に
 秋風(あきかぜ)の字(じ)ハあす人の頭(かぶ)に

秋風

冬(ふゆ)の字(じ)ハあす人の頭(かぶ)に
 冬風(ふゆかぜ)の字(じ)ハあす人の頭(かぶ)に

△月次の月々のハカク月
 △月次月 霜月ホシクニ是ハ秋
 △月次是ニ有明ニ句々ハ日星ハ廿
 △月次月神無月ノ類五句去△月次
 △月次三句去△月次月二句

△三月月二句月々ハ秋をあらす
 他ノ幸ニ又テ日竹ハ秋ニ入リテ
 △月次古ニ秋ノ秋ニ入テハ秋ノ物
 △月次古ニ秋ニ七句去

△月次霜ニ入レテハ秋ノ物
 △月次霜ニ入レテハ秋ノ物
 △月次霜ニ入レテハ秋ノ物
 △月次霜ニ入レテハ秋ノ物

△月次霜ニ入レテハ秋ノ物
 △月次霜ニ入レテハ秋ノ物
 △月次霜ニ入レテハ秋ノ物
 △月次霜ニ入レテハ秋ノ物

△月次霜ニ入レテハ秋ノ物
 △月次霜ニ入レテハ秋ノ物
 △月次霜ニ入レテハ秋ノ物
 △月次霜ニ入レテハ秋ノ物

△月次霜ニ入レテハ秋ノ物
 △月次霜ニ入レテハ秋ノ物
 △月次霜ニ入レテハ秋ノ物
 △月次霜ニ入レテハ秋ノ物

△月次霜ニ入レテハ秋ノ物
 △月次霜ニ入レテハ秋ノ物
 △月次霜ニ入レテハ秋ノ物
 △月次霜ニ入レテハ秋ノ物

△月次霜ニ入レテハ秋ノ物
 △月次霜ニ入レテハ秋ノ物
 △月次霜ニ入レテハ秋ノ物
 △月次霜ニ入レテハ秋ノ物

△月次霜ニ入レテハ秋ノ物
 △月次霜ニ入レテハ秋ノ物
 △月次霜ニ入レテハ秋ノ物
 △月次霜ニ入レテハ秋ノ物

△月次霜ニ入レテハ秋ノ物
 △月次霜ニ入レテハ秋ノ物
 △月次霜ニ入レテハ秋ノ物
 △月次霜ニ入レテハ秋ノ物

△月次霜ニ入レテハ秋ノ物
 △月次霜ニ入レテハ秋ノ物
 △月次霜ニ入レテハ秋ノ物
 △月次霜ニ入レテハ秋ノ物

△月次霜ニ入レテハ秋ノ物
 △月次霜ニ入レテハ秋ノ物
 △月次霜ニ入レテハ秋ノ物
 △月次霜ニ入レテハ秋ノ物

△月次霜ニ入レテハ秋ノ物
 △月次霜ニ入レテハ秋ノ物
 △月次霜ニ入レテハ秋ノ物
 △月次霜ニ入レテハ秋ノ物

句体より 生類

夕暮り 暮れゆく

あけがれ 二句去

二句風体 三句世の字分

舟 生類

月夜 三句去

夕暮り 三句去

草庭敷

あけがれ

あけがれ

あけがれ

あけがれ

あけがれ

あけがれ

あけがれ

あけがれ

あけがれ

あけがれ

あけがれ

あけがれ

あけがれ

あけがれ

あけがれ

あけがれ

あけがれ

あけがれ

行燈折をさるるなり

仲つ子 常燭

御書 五月

十五夜形をさるる

夜かき火

人魂

神祇類 三句き

各今宮 神祇

名取... 舟船... 船插舟又月

あし 子 杖

執身 神祇

肥後 庭火

葉守神

葉表

信州 弁天

祝子 拜殿

千度御救

長官

祭主

女

忌衣

御師

し女小忌未 女四ツ此内女性也松本
也女七有也皆一ツ

神 ニウ名神一ツ名兼ノ神ヲ以上
神四ツノ神ニホミニ年ニ面ニ

神 神ノ教共ニ百ニ

神 神ノ教共ニ百ニ

神 神ノ教共ニ百ニ

神 神ノ教共ニ百ニ

神 神ノ教共ニ百ニ

神 神ノ教共ニ百ニ

神 神ノ教共ニ百ニ

神 神ノ教共ニ百ニ

神 神ノ教共ニ百ニ

神 神ノ教共ニ百ニ

神 神ノ教共ニ百ニ

神 神ノ教共ニ百ニ

神 神ノ教共ニ百ニ

神 神ノ教共ニ百ニ

神 神ノ教共ニ百ニ

神 神ノ教共ニ百ニ

神 神ノ教共ニ百ニ

神 神ノ教共ニ百ニ

神 神ノ教共ニ百ニ

神 神ノ教共ニ百ニ

神 神ノ教共ニ百ニ

神 神ノ教共ニ百ニ

神 神ノ教共ニ百ニ

神 神ノ教共ニ百ニ

神 神ノ教共ニ百ニ

神 神ノ教共ニ百ニ

繪馬 二ツの面 蛭子 二ツの面

祇 ▲東夷 西戎 小秋 而 虫ノ長 可久佛 ▲鎌倉面をさす

ひ ▲一ツ 津波 神籬 火燒

水子 ▲一ツ 津波

尺教類 三句迄

佛 二ツ 念佛 佛師 佛道

佛 二ツ 念佛 佛師 佛道

鹿野園 ▲一ツ

塔 ▲一ツ 塔以 一心 二ツ 塔以の後塔

尾上 ▲一ツ 雲間 石 一ツ 九輪

坊 ▲大 坊 六 一 宿 一 里 一 坊

花 ▲一ツ 花 一ツ 花

頭襟 ▲一ツ 巾 面 一ツ 巾

東堂 ▲一ツ 東 堂 一ツ 坊 主 法師

入道 ▲一ツ 入 道 一ツ 陪 堂

鉢 ▲一ツ 鉢 一ツ 鉢

導師 ▲一ツ 導 師 一ツ 流 佛 子

璣環 ▲一ツ 璣 環 一ツ 法 印 法 眼

法橋 ▲一ツ 法 橋 一ツ 法 師 尼 公

六字名号 ▲一ツ 善 薩 名 号

七 ▲一ツ 七 一ツ 七

長老 ▲一ツ 長 老 一ツ 補 陀 樂

長老 ▲一ツ 長 老 一ツ 補 陀 樂

長老 ▲一ツ 長 老 一ツ 補 陀 樂

一人佛あり和尚カネノカ子
上人面ときまふ 鳥鐘

あす危氏人此ゆりての名
ゆつゆを時する寺塔に磨り
あんき流

看經 一ツゆりて
あす

地藏 一ツ蔵字面を
地獄

持戒 一ツ被戒
電井 魚

寒山拾得
人佛ニ

開山律師 和音
食伽藍

輪室 鑰流轉
茶湯

其曉 一ツ世を
僧 一ツ人佛あり但小僧
卒都婆 一ツ印塔

堂 一ツ各瓜堂一ツ
後一草一古一秋迦一峯一

素絹 一ツ衣
鈴 一ツ屋

罪 一ツ花科
談義 僧録 僧正 頭陀

念珠 祖師名

室 一ツ居あり寺
蓮 一ツ大なるの

印塔 一ツ平都
羅漢 功德

灌佛 位牌 火宅 因果

院家 能化 灌頂 寶鐘

法華經 一ツ題目

五輪 石塔

灌佛 位牌 火宅 因果

院家 能化 灌頂 寶鐘

法華經 一ツ題目

五輪 石塔

灌佛 位牌 火宅 因果

院家 能化 灌頂 寶鐘

法華經 一ツ題目

沙門・桑門・沙弥・行人

阿闍利・取化・新發意

釈氏・坐禪・修行・命日

經・錘帷・三界・十界

諸佛の各・眠藏（一ツ巻ホニ）

彼岸（秋）・蘇（ほ）・の字（て）・ハ

侍（侍）・好（好）・持（持）・西堂（西）・雷（雷）

門跡・禪師・禪門・空

尼・施人・廻向・施我鬼

非時・珠數・百八・木真

腕（カ）・香（カ）・鈴（カ）・擊（カ）

人倫類（二句去附必傷）

母（母）・二（二）・報（報）・子（子）・妹（妹）

友（友）・二（二）・伴（伴）・鳥（鳥）・獸（獸）・女（女）・子（子）

尼（尼）・公（公）・望（望）・尼（尼）・子（子）・殿（殿）

友（友）・達（達）・橋（橋）・字（字）・子（子）・人（人）

法師（法師）・坊（坊）・主（主）・醫師（醫師）

鑄物師（鑄物師）・代（代）・士（士）・伯樂（伯樂）・番（番）・太（太）

屠兒（屠兒）・男（男）・冑（冑）・宿（宿）・博士（博士）・鉢（鉢）・和（和）

屠兒（屠兒）・男（男）・冑（冑）・宿（宿）・博士（博士）・鉢（鉢）・和（和）

屠兒（屠兒）・男（男）・冑（冑）・宿（宿）・博士（博士）・鉢（鉢）・和（和）

屠兒（屠兒）・男（男）・冑（冑）・宿（宿）・博士（博士）・鉢（鉢）・和（和）

屠兒（屠兒）・男（男）・冑（冑）・宿（宿）・博士（博士）・鉢（鉢）・和（和）

屠兒（屠兒）・男（男）・冑（冑）・宿（宿）・博士（博士）・鉢（鉢）・和（和）

屠兒（屠兒）・男（男）・冑（冑）・宿（宿）・博士（博士）・鉢（鉢）・和（和）

屠兒（屠兒）・男（男）・冑（冑）・宿（宿）・博士（博士）・鉢（鉢）・和（和）

人傳僧尺三宗通師

禰宜非祇兵二

使二使二使二

内義二義者一吉野國一

夜盜一雁鳥一

親二親二親二

老二老二老二

雲二雲二雲二

男二男二男二

子二子二子二

婿二婿二婿二

郎二郎二郎二

師二師二師二

婿二婿二婿二

子二子二子二

婿二婿二婿二

子二子二子二

婿二婿二婿二

子二子二子二

婿二婿二婿二

子二子二子二

婿二婿二婿二

子二子二子二

婿二婿二婿二

子二子二子二

婿二婿二婿二

山二山二山二

舟長フネナガ 舟フネ 小危コキ 從ス

後ノチ 懷イハレ 殿上人テンジョウジン 大者オホシヤ

執者シツシャ 役者ヤクシャ 野郎ノラウ 亭主テイシュ

町人チヨウジン 賣僧ウライソウ 佛師ブツシ 下臈ゲラウ

危キ 從ス 夫婦フウフ 舟人フネウヂ

師シ 通トウ 主シュ 從者ジュウシャ

師シ 通トウ 主シュ 從者ジュウシャ

師シ 通トウ 主シュ 從者ジュウシャ

師シ 通トウ 主シュ 從者ジュウシャ

師シ 通トウ 主シュ 從者ジュウシャ

師シ 通トウ 主シュ 從者ジュウシャ

遊ユウ 君キミ 湯ユ 女メ

遊ユウ 君キミ 湯ユ 女メ

遊ユウ 君キミ 湯ユ 女メ

遊ユウ 君キミ 湯ユ 女メ

遊ユウ 君キミ 湯ユ 女メ

遊ユウ 君キミ 湯ユ 女メ

遊ユウ 君キミ 湯ユ 女メ

遊ユウ 君キミ 湯ユ 女メ

遊ユウ 君キミ 湯ユ 女メ

遊ユウ 君キミ 湯ユ 女メ

遊ユウ 君キミ 湯ユ 女メ

遊ユウ 君キミ 湯ユ 女メ

武士ウチノシ 武者武家ウチノシノ

比丘ヒキウ 尺素シツソ 月ツキ

日傭ヒヨウ 日ヒ 傭ヨウ

日傭ヒヨウ 日ヒ 傭ヨウ

日傭ヒヨウ 日ヒ 傭ヨウ

日傭ヒヨウ 日ヒ 傭ヨウ

日傭ヒヨウ 日ヒ 傭ヨウ

日傭ヒヨウ 日ヒ 傭ヨウ

日傭ヒヨウ 日ヒ 傭ヨウ

日傭ヒヨウ 日ヒ 傭ヨウ

日傭ヒヨウ 日ヒ 傭ヨウ

日傭ヒヨウ 日ヒ 傭ヨウ

日傭ヒヨウ 日ヒ 傭ヨウ

日傭ヒヨウ 日ヒ 傭ヨウ

日傭ヒヨウ 日ヒ 傭ヨウ

日傭ヒヨウ 日ヒ 傭ヨウ

日傭ヒヨウ 日ヒ 傭ヨウ

日傭ヒヨウ 日ヒ 傭ヨウ

日傭ヒヨウ 日ヒ 傭ヨウ

日傭ヒヨウ 日ヒ 傭ヨウ

日傭ヒヨウ 日ヒ 傭ヨウ

日傭ヒヨウ 日ヒ 傭ヨウ

日傭ヒヨウ 日ヒ 傭ヨウ

日傭ヒヨウ 日ヒ 傭ヨウ

日傭ヒヨウ 日ヒ 傭ヨウ

日傭ヒヨウ 日ヒ 傭ヨウ

日傭ヒヨウ 日ヒ 傭ヨウ

日傭ヒヨウ 日ヒ 傭ヨウ

日傭ヒヨウ 日ヒ 傭ヨウ

飛脚トキヤク 二句 人傳死肺使

二百ヒヤクニ 百姓ヒヤクニ 二句 氏行勢術

一ヒト 大蛇オホヘビ 盲目モウモク 目代メノカタ

生類

同世記三十五

犬イヌ 二句 犬イヌ 犬イヌ 犬イヌ

魚イサ 二句 魚イサ 魚イサ 魚イサ

鳥トリ 二句 鳥トリ 鳥トリ 鳥トリ

蛤イシ 二句 蛤イシ 蛤イシ 蛤イシ

蜂ハチ 二句 蜂ハチ 蜂ハチ 蜂ハチ

蠅ハエ 二句 蠅ハエ 蠅ハエ 蠅ハエ

鶏トリ 二句 鶏トリ 鶏トリ 鶏トリ

螢ホタル 二句 螢ホタル 螢ホタル 螢ホタル

入イリ 二句 入イリ 入イリ 入イリ

郭公カクコウ 二句 郭公カクコウ 郭公カクコウ 郭公カクコウ

鳩トビ 二句 鳩トビ 鳩トビ 鳩トビ

鳥トリ 二句 鳥トリ 鳥トリ 鳥トリ

鳥トリ 二句 鳥トリ 鳥トリ 鳥トリ

鳥トリ 二句 鳥トリ 鳥トリ 鳥トリ

鳥トリ 二句 鳥トリ 鳥トリ 鳥トリ

鳥トリ 二句 鳥トリ 鳥トリ 鳥トリ

鳥トリ 二句 鳥トリ 鳥トリ 鳥トリ

鳥トリ 二句 鳥トリ 鳥トリ 鳥トリ

鳥トリ 二句 鳥トリ 鳥トリ 鳥トリ

鳥トリ 二句 鳥トリ 鳥トリ 鳥トリ

鳥トリ 二句 鳥トリ 鳥トリ 鳥トリ

鳥トリ 二句 鳥トリ 鳥トリ 鳥トリ

鳥トリ 二句 鳥トリ 鳥トリ 鳥トリ

音ニツクシ 虫ニツクシ 松虫 注虫

又ニツクシ 虫ニツクシ 寒虫の注ニツクシ

虫の字の注ニツクシ 虫ニツクシ 三句去

秋ニツクシ 馬ニツクシ 七句去

△約ニハ 三味線代約 伊約 祐の注

此處人此名代ニ海面と云ふ

△約ニツクシ 三句去 靴鈍

ホ七句去 彈るノニツクシ 七句去

七句去 七句去 物の

△まぐし 三句去 物を

△三句去 三句去 約 面と云ふ

△三句去 舟舟と云ふ 舟舟車

△三句去 舟舟と云ふ 舟舟車

△三句去 舟舟と云ふ 舟舟車

△三句去 舟舟と云ふ 舟舟車

△三句去 舟舟と云ふ 舟舟車

△三句去 舟舟と云ふ 舟舟車

△三句去 舟舟と云ふ 舟舟車

△三句去 舟舟と云ふ 舟舟車

△三句去 舟舟と云ふ 舟舟車

△三句去 舟舟と云ふ 舟舟車

△三句去 舟舟と云ふ 舟舟車

△三句去 舟舟と云ふ 舟舟車

△三句去 舟舟と云ふ 舟舟車

△三句去 舟舟と云ふ 舟舟車

△三句去 舟舟と云ふ 舟舟車

△三句去 舟舟と云ふ 舟舟車

△三句去 舟舟と云ふ 舟舟車

虫

松虫 注虫

寒虫の注ニツクシ

馬 七句去

靴鈍

三句去

舟舟車

舟舟車

舟舟車

舟舟車

舟舟車

舟舟車

舟舟車

舟舟車

舟舟車

舟舟車

舟舟車

舟舟車

舟舟車

舟舟車

舟舟車

舟舟車

舟舟車

舟舟車

舟舟車

舟舟車

舟舟車

舟舟車

舟舟車

松虫 注虫

寒虫の注ニツクシ

馬 七句去

靴鈍

三句去

舟舟車

舟舟車

舟舟車

舟舟車

舟舟車

舟舟車

舟舟車

舟舟車

舟舟車

舟舟車

舟舟車

舟舟車

舟舟車

舟舟車

舟舟車

舟舟車

舟舟車

舟舟車

舟舟車

舟舟車

舟舟車

舟舟車

舟舟車

松虫 注虫

寒虫の注ニツクシ

馬 七句去

靴鈍

三句去

舟舟車

舟舟車

舟舟車

舟舟車

舟舟車

舟舟車

舟舟車

舟舟車

舟舟車

舟舟車

舟舟車

舟舟車

舟舟車

舟舟車

舟舟車

舟舟車

舟舟車

舟舟車

舟舟車

舟舟車

舟舟車

舟舟車

舟舟車

松虫 注虫

寒虫の注ニツクシ

馬 七句去

靴鈍

三句去

舟舟車

舟舟車

舟舟車

舟舟車

舟舟車

舟舟車

舟舟車

舟舟車

舟舟車

舟舟車

舟舟車

舟舟車

舟舟車

舟舟車

舟舟車

舟舟車

舟舟車

舟舟車

舟舟車

舟舟車

舟舟車

舟舟車

舟舟車

くろくろ 孔雀 くろくろ 孔雀

くらふハ くらふハ

秋へハ 秋へハ

くび くび

きり きり

びり びり

ひ ひ

ろく ろく

七句去 七句去

天狗 天狗

魔 魔

田 田

物 物

物 物

物 物

物 物

物 物

物 物

物 物

物 物

物 物

物 物

物 物

物 物

物 物

物 物

物 物

多分の廉心と記し。ニヤク
△おれし廉心秋心 撰心
心也

位 蝦 一海心字老心字共き
子俗心海老心共き
心

目心しとまて心憶帖と心
書心し心心心心

賜心(心)心心心心心心
心心心心心心心心

心心心心心心心心心心
心心心心心心心心心心

心心心心心心心心心心
心心心心心心心心心心

心心心心心心心心心心
心心心心心心心心心心

植物類 日本心

行 心心心心心心心心心心
心心心心心心心心心心

心心心心心心心心心心
心心心心心心心心心心

心心心心心心心心心心
心心心心心心心心心心

心心心心心心心心心心
心心心心心心心心心心

心心心心心心心心心心
心心心心心心心心心心

心心心心心心心心心心
心心心心心心心心心心

心心心心心心心心心心
心心心心心心心心心心

心心心心心心心心心心
心心心心心心心心心心

心心心心心心心心心心
心心心心心心心心心心

古時付のさきより一燈三花
くくくく

▲花の葉をびひひてまきまき子
ひひひひ

▲花のちりちり梅梅ちりちり
ちりちり

▲花の香三神の香面まらまら人の
香も面をまらまら

▲花の匂ひ神の香人代香七句去
花は神花は神花は神

▲花の血花の血花の血花の血
花の血花の血花の血

▲花の古花の古花の古花の古
花の古花の古花の古

▲花の物花の物花の物花の物
花の物花の物花の物

▲花の流花の流花の流花の流
花の流花の流花の流

▲花の夜花の夜花の夜花の夜
花の夜花の夜花の夜

▲花の雪花の雪花の雪花の雪
花の雪花の雪花の雪

▲花の雪花の雪花の雪花の雪
花の雪花の雪花の雪

▲花の雪花の雪花の雪花の雪
花の雪花の雪花の雪

▲花の雪花の雪花の雪花の雪
花の雪花の雪花の雪

▲花の雪花の雪花の雪花の雪
花の雪花の雪花の雪

▲花の雪花の雪花の雪花の雪
花の雪花の雪花の雪

▲花の雪花の雪花の雪花の雪
花の雪花の雪花の雪

▲花の雪花の雪花の雪花の雪
花の雪花の雪花の雪

▲花の雪花の雪花の雪花の雪
花の雪花の雪花の雪

▲花の雪花の雪花の雪花の雪
花の雪花の雪花の雪

▲花の雪花の雪花の雪花の雪
花の雪花の雪花の雪

▲花の雪花の雪花の雪花の雪
花の雪花の雪花の雪

▲花の雪花の雪花の雪花の雪
花の雪花の雪花の雪

▲花の雪花の雪花の雪花の雪
花の雪花の雪花の雪

▲花の雪花の雪花の雪花の雪
花の雪花の雪花の雪

花園 ハナヅミ 花の園 ハナノヅミ 花の園 ハナノヅミ

花 ハナ 花 ハナ 花 ハナ 花 ハナ

花 ハナ 花 ハナ 花 ハナ 花 ハナ

花 ハナ 花 ハナ 花 ハナ 花 ハナ

花 ハナ 花 ハナ 花 ハナ 花 ハナ

花 ハナ 花 ハナ 花 ハナ 花 ハナ

花 ハナ 花 ハナ 花 ハナ 花 ハナ

花 ハナ 花 ハナ 花 ハナ 花 ハナ

花 ハナ 花 ハナ 花 ハナ 花 ハナ

花 ハナ 花 ハナ 花 ハナ 花 ハナ

花 ハナ 花 ハナ 花 ハナ 花 ハナ

花 ハナ 花 ハナ 花 ハナ 花 ハナ

花 ハナ 花 ハナ 花 ハナ 花 ハナ

花 ハナ 花 ハナ 花 ハナ 花 ハナ

花 ハナ 花 ハナ 花 ハナ 花 ハナ

花 ハナ 花 ハナ 花 ハナ 花 ハナ

花 ハナ 花 ハナ 花 ハナ 花 ハナ

花 ハナ 花 ハナ 花 ハナ 花 ハナ

花 ハナ 花 ハナ 花 ハナ 花 ハナ

花 ハナ 花 ハナ 花 ハナ 花 ハナ

花 ハナ 花 ハナ 花 ハナ 花 ハナ

花 ハナ 花 ハナ 花 ハナ 花 ハナ

花 ハナ 花 ハナ 花 ハナ 花 ハナ

花 ハナ 花 ハナ 花 ハナ 花 ハナ

花 ハナ 花 ハナ 花 ハナ 花 ハナ

花 ハナ 花 ハナ 花 ハナ 花 ハナ

花 ハナ 花 ハナ 花 ハナ 花 ハナ

花 ハナ 花 ハナ 花 ハナ 花 ハナ

く紅葉すく 空のたけ 二句
のりりり 空のたけ 二句

面をうらふ人の 牡丹 二句
あなをうらふ人の 牡丹 二句

二句 冬くしの火のあけを 二句

冬枯の野や 二句

藤壺 梨壺ノ

類皆雅したる香りと 心の花

木葉 二句

梢 四ツのちくつひりて 二句

異名 二句

木葉 二句

木葉 二句

木葉 二句

木葉 二句

木葉 二句

木葉 二句

木葉 二句

木葉 二句

木葉 二句

木葉 二句

木葉 二句

木葉 二句

木葉 二句

木葉 二句

木葉 二句

木葉 二句

木葉 二句

木葉 二句

木葉 二句

木葉 二句

▲紅葉ニ一葉とらくまゝ七句ニ上
 ▲つらつら秋入りりゆハ冬ニ
 ▲深ニテリ ▲落葉草ヲ入ル物ハ
 ▲ゆげテリ。此ノ衣ハ冬ニ
 ▲物ニテリ。木此衣ヲ入ル
 他井キテモリニ名不ニテリ
 又テリ

ゆきさろく物ハイノとれを
 極物ニス。未ト松ノ奥明ニ有キ
 類。芥ニテリ。梅檀ノ衣ハ
 又テリ。松ニテリ。杉重杉原ホウ内ニ
 秋ニ。松ニテリ。以上ニテリ。

管此ノ衣ニテリ。又テリ。氏ニテリ。以上ニテリ。
 丁ノ衣ニテリ。薄ニテリ。尾花ノ
 衣ノ衣ニテリ。

器財類 二句五

石火矢 一ツ 横炮ヲト 衣類

く 三句。糸 一ツ 笠 一ツ 笠 一ツ 笠 一ツ

糸 一ツ 笠 一ツ 笠 一ツ 笠 一ツ

槽 一ツ 舟ノ内ニテリ。面ニテリ。

針 一ツ 物ヲテリ。針ニテリ。

袴 一ツ 袴ノ衣ニテリ。又テリ。

丹 一ツ 丹ノ衣ニテリ。朱ニテリ。

荷 一ツ 荷ノ衣ニテリ。帽ニテリ。

帆 一ツ 帆ノ衣ニテリ。又テリ。

湯 一ツ 湯ノ衣ニテリ。汗ニテリ。

刀 一ツ 刀ノ衣ニテリ。

盆 一ツ 盆ノ衣ニテリ。墨蹟ニテリ。

木 一ツ 木ノ衣ニテリ。履ニテリ。

反 一ツ 反ノ衣ニテリ。故ニテリ。

二句五

びり 一ウみぢのを 行 器

粉 一ウ化粧の粉 朱丹の粉

一ウさる一物を 弁 一ウ

又 平家物語 一ウ平氏

一ウ同音 利 一ウ

飯 一ウ一合物 秤 一ウ

一ウ 掃 一ウ掃

一ウ箱 一ウ箱

一ウ 箸 一ウ箸

一ウ 機 一ウ機

一ウ 棒 一ウ棒

一ウ 塵 一ウ塵

一ウ 取 一ウ取

一ウ 標 一ウ標

一ウ 布 一ウ布

一ウ 俵 一ウ俵

一ウ 布子 一ウ布子

一ウ 巾 一ウ巾

一ウ 布 一ウ布

一ウ 巾 一ウ巾

一ウ 巾 一ウ巾

一ウ 巾 一ウ巾

一ウ 巾 一ウ巾

一ウ 巾 一ウ巾

一ウ 巾 一ウ巾

一ウ 巾 一ウ巾

一ウ 巾 一ウ巾

一ウ 巾 一ウ巾

カクシ一休みひり利生つるハ甘
とさふ△冠ニ中より集るハ二
句モ門ノ冠木ニカクシ一甲貝二句
三句モ衣類ニカクシ 画の甲しテ

カクシカクシカクシカクシ
カクシカクシカクシカクシ
カクシカクシカクシカクシ

鏡 二句モ五ニツ月のひつ洗
カクシカクシカクシカクシ

鎰 二句モカクシカクシカクシ
カクシカクシカクシカクシ

カクシカクシカクシカクシ
カクシカクシカクシカクシ

カクシカクシカクシカクシ
カクシカクシカクシカクシ

カクシカクシカクシカクシ
カクシカクシカクシカクシ

カクシカクシカクシカクシ
カクシカクシカクシカクシ

カクシカクシカクシカクシ
カクシカクシカクシカクシ

カクシカクシカクシカクシ
カクシカクシカクシカクシ

カクシカクシカクシカクシ
カクシカクシカクシカクシ

カクシカクシカクシカクシ
カクシカクシカクシカクシ

カクシカクシカクシカクシ
カクシカクシカクシカクシ

カクシカクシカクシカクシ
カクシカクシカクシカクシ

カクシカクシカクシカクシ
カクシカクシカクシカクシ

カクシカクシカクシカクシ
カクシカクシカクシカクシ

カクシカクシカクシカクシ
カクシカクシカクシカクシ

カクシカクシカクシカクシ
カクシカクシカクシカクシ

カクシカクシカクシカクシ
カクシカクシカクシカクシ

カクシカクシカクシカクシ
カクシカクシカクシカクシ

カクシカクシカクシカクシ
カクシカクシカクシカクシ

カクシカクシカクシカクシ
カクシカクシカクシカクシ

カクシカクシカクシカクシ
カクシカクシカクシカクシ

カクシカクシカクシカクシ
カクシカクシカクシカクシ

カクシカクシカクシカクシ
カクシカクシカクシカクシ

カクシカクシカクシカクシ
カクシカクシカクシカクシ

カクシカクシカクシカクシ
カクシカクシカクシカクシ

又頭巾 二句冬、作、巾、 中次 二句冬、作、巾、

二句冬、作、巾、 二句冬、作、巾、

又 二句冬、作、巾、

又 二句冬、作、巾、

又 二句冬、作、巾、

又 二句冬、作、巾、

又 二句冬、作、巾、

又 二句冬、作、巾、

又 二句冬、作、巾、

又 二句冬、作、巾、

又 二句冬、作、巾、

又 二句冬、作、巾、

又 二句冬、作、巾、

又 二句冬、作、巾、

又 二句冬、作、巾、

又 二句冬、作、巾、

又 二句冬、作、巾、

又 二句冬、作、巾、

又 二句冬、作、巾、

又 二句冬、作、巾、

又 二句冬、作、巾、

又 二句冬、作、巾、

又 二句冬、作、巾、

又 二句冬、作、巾、

又 二句冬、作、巾、

又 二句冬、作、巾、

又 二句冬、作、巾、

又 二句冬、作、巾、

又 二句冬、作、巾、

一ツけみ笛一ツ鹿笛一ツつとま
笙 算篋尺八面とま

曆 一ツ曆一ツ曆
衣 年曆一ツ曆一ツ曆

衣川衣手は衣三三句も
衣 棚衣京衣五句も

一ツ小字一ツ字
其 一ツ井一ツ井

一ツ基一ツ基
一ツ一ツ

一ツ一ツ
一ツ一ツ

一ツ一ツ
一ツ一ツ

一ツ一ツ
一ツ一ツ

一ツ一ツ
一ツ一ツ

一ツ一ツ
一ツ一ツ

一ツ一ツ
一ツ一ツ

一ツ一ツ
一ツ一ツ

一ツ一ツ
一ツ一ツ

一ツ一ツ
一ツ一ツ

一ツ一ツ
一ツ一ツ

一ツ一ツ
一ツ一ツ

一ツ一ツ
一ツ一ツ

一ツ一ツ
一ツ一ツ

一ツ一ツ
一ツ一ツ

一ツ一ツ
一ツ一ツ

一ツ一ツ
一ツ一ツ

一ツ一ツ
一ツ一ツ

一ツ一ツ
一ツ一ツ

一ツ一ツ
一ツ一ツ

一ツ一ツ
一ツ一ツ

一ツ一ツ
一ツ一ツ

面とさよ

紅 ニル **有花** ニル **紅** ニル **紅** ニル

簾 ニル **本紋** ニル **火** ニル **火** ニル

屏風 ニル **琵琶** ニル **直笠** ニル **毛氈** ニル

五ツ火 ニル **表具** ニル **扇** ニル **餅** ニル

木綿 ニル **膳** ニル **古踏** ニル **素鍮** ニル

墨 ニル **行** ニル **文好** ニル

恋類 ニル

三句去

三句去

三句去

三句去

三句去

三句去

三句去

三句去

三句去

三句去

三句去

三句去

三句去

三句去

三句去

三句去

おとろし びん くらたふ

げんし びん くらたふ

心 びん くらたふ

胎 びん くらたふ

孕 びん くらたふ

帯 びん くらたふ

帯 びん くらたふ

帯 びん くらたふ

帯 びん くらたふ

帯 びん くらたふ

帯 びん くらたふ

帯 びん くらたふ

帯 びん くらたふ

帯 びん くらたふ

帯 びん くらたふ

帯 びん くらたふ

帯 びん くらたふ

帯 びん くらたふ

帯 びん くらたふ

帯 びん くらたふ

帯 びん くらたふ

帯 びん くらたふ

帯 びん くらたふ

帯 びん くらたふ

帯 びん くらたふ

帯 びん くらたふ

帯 びん くらたふ

静の者 二句 洞の者 二句

静ろ △ 静ろ △ 静ろ △

静ろ △ 静ろ △ 静ろ △

静ろ △ 静ろ △ 静ろ △

静ろ △ 静ろ △ 静ろ △

静ろ △ 静ろ △ 静ろ △

静ろ △ 静ろ △ 静ろ △

静ろ △ 静ろ △ 静ろ △

静ろ △ 静ろ △ 静ろ △

静ろ △ 静ろ △ 静ろ △

静ろ △ 静ろ △ 静ろ △

静ろ △ 静ろ △ 静ろ △

静ろ △ 静ろ △ 静ろ △

静ろ △ 静ろ △ 静ろ △

静ろ △ 静ろ △ 静ろ △

静ろ △ 静ろ △ 静ろ △

静ろ △ 静ろ △ 静ろ △

静ろ △ 静ろ △ 静ろ △

静ろ △ 静ろ △ 静ろ △

静ろ △ 静ろ △ 静ろ △

静ろ △ 静ろ △ 静ろ △

静ろ △ 静ろ △ 静ろ △

静ろ △ 静ろ △ 静ろ △

思 △ 思 △ 思 △

思 △ 思 △ 思 △

思 △ 思 △ 思 △

思 △ 思 △ 思 △

思 △ 思 △ 思 △

思 △ 思 △ 思 △

思 △ 思 △ 思 △

思 △ 思 △ 思 △

思 △ 思 △ 思 △

思 △ 思 △ 思 △

思 △ 思 △ 思 △

思 △ 思 △ 思 △

思 △ 思 △ 思 △

化育 一 けりけり 一 枝の

のたより 一 のふけり 一 のら

みそね 一 一 かり 一 のら

「人 一 のたより せえい

ゆふ 一 けり 一 せえい

下 一 けり 一 せえい

のら 一 けり 一 せえい

ゆふ 一 けり 一 せえい

ゆふ 一 けり 一 せえい

ゆふ 一 けり 一 せえい

ゆふ 一 けり 一 せえい

ゆふ 一 けり 一 せえい

ゆふ 一 けり 一 せえい

ゆふ 一 けり 一 せえい

ゆふ 一 けり 一 せえい

ゆふ 一 けり 一 せえい

ゆふ 一 けり 一 せえい

ゆふ 一 けり 一 せえい

ゆふ 一 けり 一 せえい

ゆふ 一 けり 一 せえい

ゆふ 一 けり 一 せえい

ゆふ 一 けり 一 せえい

ゆふ 一 けり 一 せえい

ゆふ 一 けり 一 せえい

ゆふ 一 けり 一 せえい

ゆふ 一 けり 一 せえい

ゆふ 一 けり 一 せえい

ゆふ 一 けり 一 せえい

ゆふ 一 けり 一 せえい

ゆふ 一 けり 一 せえい

ゆふ 一 けり 一 せえい

ゆふ 一 けり 一 せえい

ゆふ 一 けり 一 せえい

ゆふ 一 けり 一 せえい

ゆふ 一 けり 一 せえい

詞類

い 一 二 三 四 五 六 七 八 九 十

い 一 二 三 四 五 六 七 八 九 十

い 一 二 三 四 五 六 七 八 九 十

い 一 二 三 四 五 六 七 八 九 十

大古上古古代真集... 古跡古人古奇古筆古酒

ホハ... 三句... 今

述懐... 鳥獸... 今

又... 今

又... 今

又... 今

又... 今

又... 今

又... 今

又... 今

又... 今

又... 今

又... 今

又... 今

又... 今

又... 今

又... 今

又... 今

又... 今

又... 今

又... 今

又... 今

又... 今

又... 今

又... 今

又... 今

又... 今

又... 今

鼻ハナ 二句 鼻ハナ 二句 鼻ハナ 二句

謀カガミ 二句 謀カガミ 二句 謀カガミ 二句

睛メ 二句 睛メ 二句 睛メ 二句

拂ハク 二句 拂ハク 二句 拂ハク 二句

博ハク 二句 博ハク 二句 博ハク 二句

齒ハ 二句 齒ハ 二句 齒ハ 二句

腹ハラ 二句 腹ハラ 二句 腹ハラ 二句

灰ハイ 二句 灰ハイ 二句 灰ハイ 二句

徒タ 二句 徒タ 二句 徒タ 二句

判ハン 二句 判ハン 二句 判ハン 二句

孤コ 二句 孤コ 二句 孤コ 二句

寄キ 二句 寄キ 二句 寄キ 二句

句ク 二句 句ク 二句 句ク 二句

西セイ 二句 西セイ 二句 西セイ 二句

似ニ 二句 似ニ 二句 似ニ 二句

似ニ 二句 似ニ 二句 似ニ 二句

似ニ 二句 似ニ 二句 似ニ 二句

似ニ 二句 似ニ 二句 似ニ 二句

似ニ 二句 似ニ 二句 似ニ 二句

似ニ 二句 似ニ 二句 似ニ 二句

似ニ 二句 似ニ 二句 似ニ 二句

似ニ 二句 似ニ 二句 似ニ 二句

似ニ 二句 似ニ 二句 似ニ 二句

加シテ 幸ナリ物中冬ふもわす
凡の書 休懐 白髪とらふ

碩 省のふね 居る之 居る二百
碩 碩のふね 居る二百

川 四差列 居る 居る 居る
川 居る 居る 居る

ハツ 居る 居る 居る
ハツ 居る 居る 居る

三 居る 居る 居る
三 居る 居る 居る

俊 居る 居る 居る
俊 居る 居る 居る

方 居る 居る 居る
方 居る 居る 居る

片 居る 居る 居る
片 居る 居る 居る

佛 居る 居る 居る
佛 居る 居る 居る

三 居る 居る 居る
三 居る 居る 居る

伊 居る 居る 居る
伊 居る 居る 居る

と 居る 居る 居る
と 居る 居る 居る

重 居る 居る 居る
重 居る 居る 居る

三 居る 居る 居る
三 居る 居る 居る

可 居る 居る 居る
可 居る 居る 居る

上 居る 居る 居る
上 居る 居る 居る

か 居る 居る 居る
か 居る 居る 居る

結 居る 居る 居る
結 居る 居る 居る

三 居る 居る 居る
三 居る 居る 居る

位 居る 居る 居る
位 居る 居る 居る

あ 居る 居る 居る
あ 居る 居る 居る

書 居る 居る 居る
書 居る 居る 居る

か 居る 居る 居る
か 居る 居る 居る

か 居る 居る 居る
か 居る 居る 居る

か 居る 居る 居る
か 居る 居る 居る

上ノ字ハワケガニハ返ル

限ノ字ツキカシ四ツガて

代世ニワたい世バの健同

あかりめハ付し世ヨウツハ世

代世名代物主代世

又ニウ世の中自中ニ

面とせらハ推の字ノ字ニ

人ノ字キ守ヨリハの

ヨリ年ノ字ニ守ニ

ヨリ老ニ守ニ

ヨリ老ハ守ニ

ヨリ老ハ守ニ

ヨリ老ハ守ニ

ヨリ老ハ守ニ

ヨリ老ハ守ニ

ヨリ老ハ守ニ

ヨリ老ハ守ニ

ヨリ老ハ守ニ

ヨリ老ハ守ニ

ヨリ老ハ守ニ

ヨリ老ハ守ニ

ヨリ老ハ守ニ

ヨリ老ハ守ニ

ヨリ老ハ守ニ

ヨリ老ハ守ニ

ヨリ老ハ守ニ

ヨリ老ハ守ニ

かろりニシカ一カ一カ
六二 歌と云ふ
心家

比ひたさふ 靈
心

り五 白 ぞと
心

り 心 本
心

り 心 本
心

り 心 本
心

り 心 本
心

り 心 本
心

り 心 本
心

り 心 本
心

り 心 本
心

り 心 本
心

り 心 本
心

り 心 本
心

り 心 本
心

り 心 本
心

り 心 本
心

り 心 本
心

り 心 本
心

り 心 本
心

り 心 本
心

り 心 本
心

り 心 本
心

り 心 本
心

り 心 本
心

り 心 本
心

り 心 本
心

つゝ 三ノ字に二句を 土産 二ノ字

つゝ 三ノ字に二句を 土産 二ノ字

つゝ 三ノ字に二句を 土産 二ノ字

つゝ 三ノ字に二句を 土産 二ノ字

つゝ 三ノ字に二句を 土産 二ノ字

つゝ 三ノ字に二句を 土産 二ノ字

つゝ 三ノ字に二句を 土産 二ノ字

つゝ 三ノ字に二句を 土産 二ノ字

つゝ 三ノ字に二句を 土産 二ノ字

つゝ 三ノ字に二句を 土産 二ノ字

つゝ 三ノ字に二句を 土産 二ノ字

つゝ 三ノ字に二句を 土産 二ノ字

つゝ 三ノ字に二句を 土産 二ノ字

名 一ノ字に二句を

名 一ノ字に二句を

名 一ノ字に二句を

名 一ノ字に二句を

名 一ノ字に二句を

名 一ノ字に二句を

名 一ノ字に二句を

名 一ノ字に二句を

名 一ノ字に二句を

名 一ノ字に二句を

名 一ノ字に二句を

名 一ノ字に二句を

名 一ノ字に二句を

名 一ノ字に二句を

八重 二万七千七百七十七

八重 二万七千七百七十七

八重 二万七千七百七十七

八重 二万七千七百七十七

八重 二万七千七百七十七

八重 二万七千七百七十七

八重 二万七千七百七十七

八重 二万七千七百七十七

八重 二万七千七百七十七

八重 二万七千七百七十七

八重 二万七千七百七十七

八重 二万七千七百七十七

八重 二万七千七百七十七

八重 二万七千七百七十七

八重 二万七千七百七十七

八重 二万七千七百七十七

八重 二万七千七百七十七

八重 二万七千七百七十七

八重 二万七千七百七十七

八重 二万七千七百七十七

八重 二万七千七百七十七

八重 二万七千七百七十七

八重 二万七千七百七十七

八重 二万七千七百七十七

八重 二万七千七百七十七

八重 二万七千七百七十七

八重 二万七千七百七十七

八重 二万七千七百七十七

あつむく あつむく 商賣

高賣 高賣 八。あや 二意

かこ 二 あな 三 せう 四 世

世 二 世 三 道 四 三 五 寸 六 寸 七 寸 八 寸 九 寸 十 寸

あつむく 二 あつむく 三 あつむく 四 あつむく 五

あつむく 二 あつむく 三 あつむく 四 あつむく 五

あつむく 二 あつむく 三 あつむく 四 あつむく 五

あつむく 二 あつむく 三 あつむく 四 あつむく 五

あつむく 二 あつむく 三 あつむく 四 あつむく 五

あつむく 二 あつむく 三 あつむく 四 あつむく 五

あつむく 二 あつむく 三 あつむく 四 あつむく 五

あつむく 二 あつむく 三 あつむく 四 あつむく 五

あつむく 二 あつむく 三 あつむく 四 あつむく 五

あつむく 二 あつむく 三 あつむく 四 あつむく 五

あつむく 二 あつむく 三 あつむく 四 あつむく 五

あつむく 二 あつむく 三 あつむく 四 あつむく 五

あつむく 二 あつむく 三 あつむく 四 あつむく 五

あつむく 二 あつむく 三 あつむく 四 あつむく 五

あつむく 二 あつむく 三 あつむく 四 あつむく 五

あつむく 二 あつむく 三 あつむく 四 あつむく 五

あつむく 二 あつむく 三 あつむく 四 あつむく 五

あつむく 二 あつむく 三 あつむく 四 あつむく 五

あつむく 二 あつむく 三 あつむく 四 あつむく 五

あつむく 二 あつむく 三 あつむく 四 あつむく 五

三。擲カキ竿カキて之カキ有カキ

二。魚カキ。さカキ。四。以カキ此カキ。有カキ

三。以カキ。此カキ。有カキ

二。以カキ。此カキ。有カキ

三。以カキ。此カキ。有カキ

二。以カキ。此カキ。有カキ

三。以カキ。此カキ。有カキ

二。以カキ。此カキ。有カキ

三。以カキ。此カキ。有カキ

二。以カキ。此カキ。有カキ

三。以カキ。此カキ。有カキ

二。以カキ。此カキ。有カキ

三。以カキ。此カキ。有カキ

二。以カキ。此カキ。有カキ

三。以カキ。此カキ。有カキ

二。以カキ。此カキ。有カキ

三。以カキ。此カキ。有カキ

二。以カキ。此カキ。有カキ

三。以カキ。此カキ。有カキ

二。以カキ。此カキ。有カキ

三。以カキ。此カキ。有カキ

二。以カキ。此カキ。有カキ

三。以カキ。此カキ。有カキ

二。以カキ。此カキ。有カキ

三。以カキ。此カキ。有カキ

二。以カキ。此カキ。有カキ

三。以カキ。此カキ。有カキ

一四...
二...

一...
二...

一...
二...

一...
二...

一...
二...

一...
二...

一...
二...

一...
二...

一...
二...

一...
二...

一...
二...

一...
二...

一...
二...

一...
二...

一...
二...

一...
二...

一...
二...

一...
二...

一...
二...

一...
二...

一...
二...

一...
二...

一...
二...

一...
二...

一...
二...

一...
二...

一...
二...

海二摺四二摺二方見二六子

筋四二六子嗽一ツ味字セす二〇

行二〇字二〇す二〇

七二〇字二〇小二〇不二〇睡二〇和二〇枕二〇二二〇方二〇枚二〇二二〇方二〇

集二枚二〇射二〇二二〇方二〇推二〇量二〇

す二〇送二〇す二〇ね二〇す二〇

都二〇二二〇方二〇裏二〇激二〇二二〇方二〇

吸二〇二二〇方二〇裏二〇激二〇二二〇方二〇

す二〇す二〇す二〇す二〇す二〇

末二〇く二〇す二〇す二〇す二〇

す二〇す二〇す二〇す二〇す二〇

四季

春 陽春 青陽 立春 孟春
東君 蒼天

正月 大正月 初空月 初春月
限月 二二二二二二二二二二

元日 二二二二二二二二二二

二二二二二二二二二二

二二二二二二二二二二

四方拜 本命星

二二二二二二二二二二

二二二二二二二二二二

二二二二二二二二二二

二二二二二二二二二二

二二二二二二二二二二

初子板羽ハネ 初子板イタ

破魔ヤミ 破ヤ 魔ミ

初ハツ 初ハツ 初ハツ 初ハツ

湯ユ 湯ユ 湯ユ 湯ユ

初ハツ 初ハツ 初ハツ 初ハツ

初ハツ 初ハツ 初ハツ 初ハツ

初ハツ 初ハツ 初ハツ 初ハツ

初ハツ 初ハツ 初ハツ 初ハツ

初ハツ 初ハツ 初ハツ 初ハツ

初ハツ 初ハツ 初ハツ 初ハツ

初ハツ 初ハツ 初ハツ 初ハツ

初ハツ 初ハツ 初ハツ 初ハツ

七草門之

七草門



七草門

七草門



七草門

七草門



七草門

七草門

管絃 古楽 若菜

破竹 七種

五形 三物

連壽 萬歳樂 春駒

どり進 桃符

振舞 神茶 餅

白馬節會 夕提

茶摘河神事 人日

帳所 津慶 箕尾富

沖修法 叙位

常陸帶神事 虎祭

縣石の除自 男踏

玉打 三越打

上元日 沖新

のり木 杖

とサヤハ丸 小豆粥

賭引 厄神

具足のみり 内宴

仁壽殿 却忌 福壽草

元日草 東風

元日草

元日草

元日草

元日草

元日草

元日草

元日草

水きり 凍く 魚

まのり ちり ちり

ちり ちり ちり

ちり ちり ちり

ちり ちり ちり

ちり ちり ちり

ちり ちり ちり

ちり ちり ちり

ちり ちり ちり

ちり ちり ちり

ちり ちり ちり

ちり ちり ちり

ちり ちり ちり

ちり ちり ちり

ちり ちり ちり

ちり ちり ちり

ちり ちり ちり

ちり ちり ちり

ちり ちり ちり

ちり ちり ちり

ちり ちり ちり

ちり ちり ちり

ちり ちり ちり

ちり ちり ちり

ちり ちり ちり

ちり ちり ちり

ちり ちり ちり

ちり ちり ちり

魚

魚

魚

魚

魚

魚

魚

魚

魚

魚

魚

魚

魚

魚

魚

魚

魚

魚

魚

魚

魚

魚

魚

魚

魚

魚

魚

魚

二月

如月 仲春 夾鐘
小正月 花朝

秋奠 祭し 初午 二月祭

東福寺 正月 吉野 舒城 朝

大寺祭 二月 遺教經

九日ヨリ 正月ヨリ 二月ヨリ

十五日ヨリ 正月ヨリ 二月ヨリ

十五日ヨリ 正月ヨリ 二月ヨリ

十五日ヨリ 正月ヨリ 二月ヨリ

十五日ヨリ 正月ヨリ 二月ヨリ

十五日ヨリ 正月ヨリ 二月ヨリ

十五日ヨリ 正月ヨリ 二月ヨリ

十五日ヨリ 正月ヨリ 二月ヨリ

十五日ヨリ 正月ヨリ 二月ヨリ

十五日ヨリ 正月ヨリ 二月ヨリ

十五日ヨリ 正月ヨリ 二月ヨリ

十五日ヨリ 正月ヨリ 二月ヨリ

十五日ヨリ 正月ヨリ 二月ヨリ

十五日ヨリ 正月ヨリ 二月ヨリ

十五日ヨリ 正月ヨリ 二月ヨリ

十五日ヨリ 正月ヨリ 二月ヨリ

十五日ヨリ 正月ヨリ 二月ヨリ

十五日ヨリ 正月ヨリ 二月ヨリ

十五日ヨリ 正月ヨリ 二月ヨリ

十五日ヨリ 正月ヨリ 二月ヨリ

十五日ヨリ 正月ヨリ 二月ヨリ

十五日ヨリ 正月ヨリ 二月ヨリ

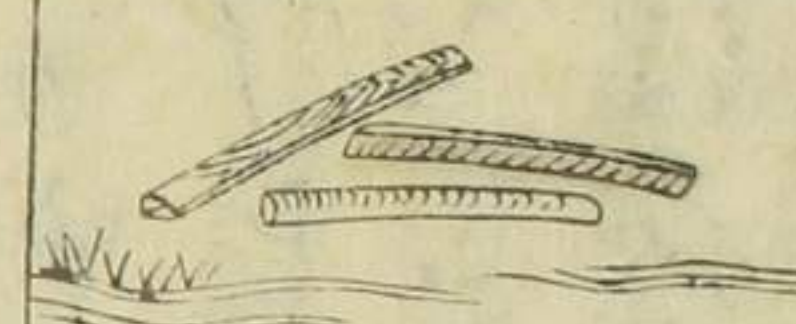
十五日ヨリ 正月ヨリ 二月ヨリ

重寶
五月のしらべ
陽指
百八



三刀

苗代



石凡

いかり



ひらこ
銀鱈
ごみ

鮎子
田
蠅

寄居虫
螺螄
初雷

雷の妙戸
いりかいら

幼孫
系とらう
しん孫一重孫

玉桂
白玉桂
いせ桂
あつ桂

ついで
八子の桂
もつ桂
やう桂

速樹
苗代
莫焼

野
山をわく
まをわく
あまをわく

やひね
スギ
サ
海の岸

オキ
杉の焼
系
わさの系
畑

苗代
三ナクキ
あ
田
田

苗代
あ
奈
種

直寶
くわ
くわ



麻アサ 獨ドク 治チ

土ツチ 葉ハ 木キ 菜ナ

防フウ 風フウ 葉ハ 木キ 菜ナ

二ニ 葉ハ のノ 子コ 葉ハ 木キ 菜ナ

山ヤマ 葵アオイ 葉ハ 木キ 菜ナ

菊キク 葉ハ 木キ 菜ナ

菊キク 葉ハ 木キ 菜ナ

菊キク 葉ハ 木キ 菜ナ

菊キク 葉ハ 木キ 菜ナ

菊キク 葉ハ 木キ 菜ナ

菊キク 葉ハ 木キ 菜ナ

菊キク 葉ハ 木キ 菜ナ

菊キク 葉ハ 木キ 菜ナ

菊キク 葉ハ 木キ 菜ナ

魚を祭

三月

ヤムハ 亥月 極月
季春 中始 沽洗

巳の日の何人 上巳日 曲水

娶 桃花ノ節 三日 桃の花
をりり

とり合 柳のりり

須 廣くはく人 多れをぶ

沖 炮と北斗を 三日 樂師

寺 寂勝會 鎮花祭

寒食 介子推ノ故事 鞦韆

戲 半仙ノ戯人等ノ俗ノヤ
コトトモシ 空をかくる

信 古杖をちん 三日 土佐ノ

海 視石取 三日 石山祭 三日

栗津祭 三日 一 栗寺祭 五日
六日

山 尾祭 九日 多カホ
タカホ

中 日ノ花 四月 花ノ花
花ノ花

土 日 天台 礼 講 十一日 十三日

比 良祭 十五日 壬生念佛 十四日

古 四日 勸学會 三月 九月 二十五日

四 条西今ノ 派 派 大念佛 五日

千 本念佛 十日 念佛

祭 十八日 念佛 十九日 圓

江 戸 念佛 念佛

佛 供 念佛 念佛

福 祿の御生 中ノ十日 念佛

入 念佛 念佛

永 平日

二葉目 暖氣 花うらら

花うらら 花うらら 花うらら

花うらら 花うらら 花うらら

花うらら 花うらら 花うらら

花うらら 花うらら 花うらら

花うらら 花うらら 花うらら

花うらら 花うらら 花うらら

花うらら 花うらら 花うらら

花うらら 花うらら 花うらら

花うらら 花うらら 花うらら

花うらら 花うらら 花うらら

花うらら 花うらら 花うらら

花うらら 花うらら 花うらら

花うらら 花うらら 花うらら

花うらら 花うらら 花うらら

花うらら 花うらら 花うらら

花うらら 花うらら 花うらら

花うらら 花うらら 花うらら

花うらら 花うらら 花うらら

花うらら 花うらら 花うらら

花うらら 花うらら 花うらら

花うらら 花うらら 花うらら

花うらら 花うらら 花うらら

花うらら 花うらら 花うらら

あはたふれ



海棠



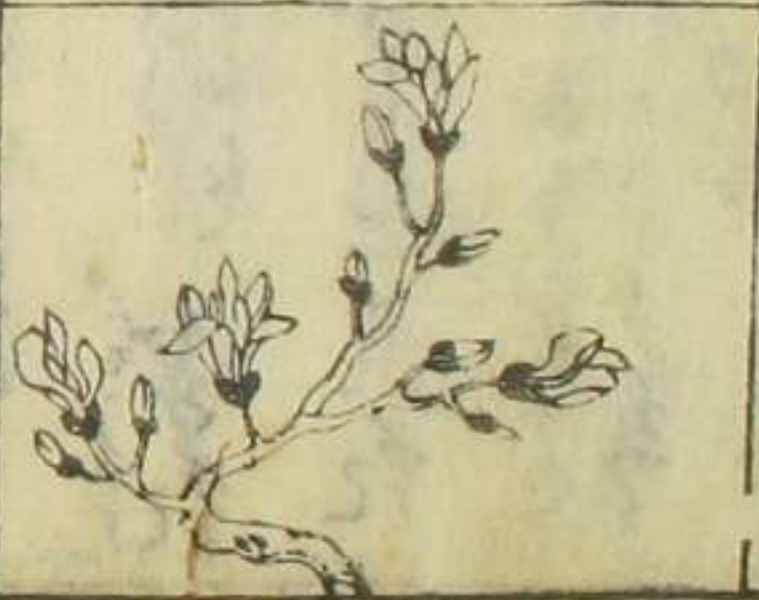
卯方枝



ふ



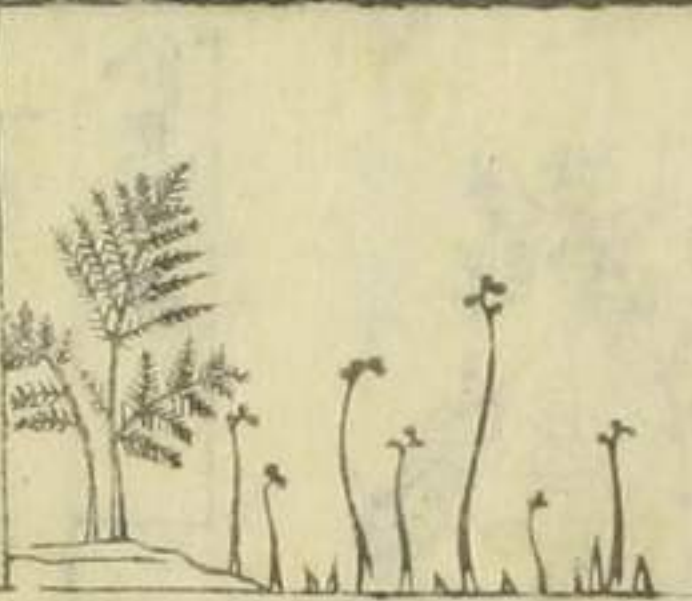
木蓮花



のけり葉



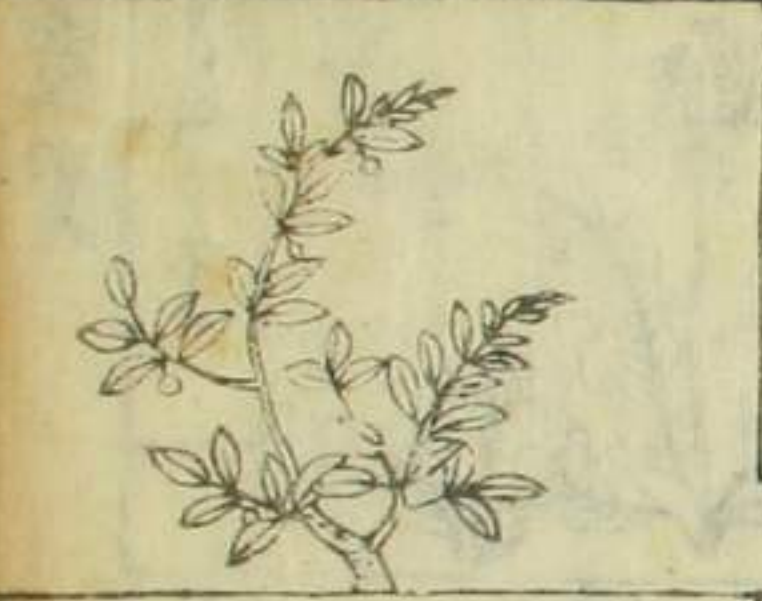
日くま



沉下花



ふり花



せき花



赤面花



あけ花



とくま



あま



仙其草

あま



丁子草



眉作の花



あま

楊子 九月

七重花 びねあま

丁子草 馬蘭

金風花 仙其草 眉作

此花 三月

三葉芥 各名あり三月

大根 三月 芥

菜 三月

長花 三月

山吹 三月

表白 三月

衣 三月



朱天 昊天

四月

卯月 己日 卯の月 中呂

五五首名 花清月

文志 一日 白重 五月 卯の月

給 佛 好 海

新 一日 編 疾 祭 中 卯の月

大 社 祭 三 卯 山 科 祭 上 卯

平 野 祭 上 卯 松 尾 祭 上 卯

廣 瀬 龍 河 祭 四 卯 梅 村 祭 上 卯

祭 上 卯 久 屋 祭 三 卯 四 卯 五 卯

八 世 祭 上 卯 堅 田 祭 上 卯

目 此 儀 三 卯 山 湯 祭 八 卯

灌 佛 八 卯 仏 堂 祭 八 卯

戒 壇 堂 開 帳 八 卯 麦 稻 祭 上 卯

上 卯 大 津 祭 上 卯 千 園 子 祭 上 卯

地 主 祭 九 日 日 十 百 及 示 中 卯

湯 瀝 祭 中 卯 久 世 祭 中 卯

向 日 明 神 祭 辰 卯 辰 卯 祭 上 卯

中 卯 祈 祝 卯 卯 卯 卯 卯 卯

中 山 祭 日 日 吉 田 祭 中 卯

三 枝 祭 卯 卯 卯 卯 卯 卯

土 塔 祭 卯 卯 卯 卯 卯 卯

祈 禱 卯 卯 卯 卯 卯 卯

五 五 卯 卯 卯 卯 卯 卯

子 祝 杜 鵬 卯 卯 卯 卯 卯 卯

勸 農 卯 卯 卯 卯 卯 卯

ひ び の 祭 卯 卯 卯 卯 卯 卯

杜 若 卯 卯 卯 卯 卯 卯

杜 若 卯 卯 卯 卯 卯 卯

ついでに
射干 蔓草 射干 蔓草
射干 蔓草 射干 蔓草

射干 蔓草 射干 蔓草
射干 蔓草 射干 蔓草

射干 蔓草 射干 蔓草
射干 蔓草 射干 蔓草

射干 蔓草 射干 蔓草
射干 蔓草 射干 蔓草

射干 蔓草 射干 蔓草
射干 蔓草 射干 蔓草

射干 蔓草 射干 蔓草
射干 蔓草 射干 蔓草

射干 蔓草 射干 蔓草
射干 蔓草 射干 蔓草

射干 蔓草 射干 蔓草
射干 蔓草 射干 蔓草

射干 蔓草 射干 蔓草
射干 蔓草 射干 蔓草

射干 蔓草 射干 蔓草
射干 蔓草 射干 蔓草



ついでに



ついでに



ついでに



ついでに



ついでに



ついでに

直實

美人草



山ろの花

厚朴の花



まのろの花

蕙



くわいすい 山ろの花

厚朴の花 櫻桐の花

實 竹の子 洋子

岩保 籬 利根 路

もろ 日まね かんこ ぐんま

くわいすい 鹿の

袋角 飯野

故 蚊 梅

卵の記 短衣

甘藷 入 文行 五百目行

安居 松氏 要覽 文行 花

蛭 蛭 子 解

蕙

五月

五月 仲夏 雜寶 卑月

頃底 足採

松葉 一日 ちやうく

内膳 山城の御用

五日 節 ちやうく

節 ちやうく

節 ちやうく

節 ちやうく

節 ちやうく

節 ちやうく

節 ちやうく

節 ちやうく

節 ちやうく

節 ちやうく

節 ちやうく

節 ちやうく

節 ちやうく

節 ちやうく

節 ちやうく

節 ちやうく

節 ちやうく

節 ちやうく

節 ちやうく

節 ちやうく

節 ちやうく

節 ちやうく

節 ちやうく

節 ちやうく

節 ちやうく

江戸の御田植は八月は山田

御田植はむらさきは八月は

又は八月はあまのあざは

八月はあまのあざはあまのあざは

八月はあまのあざはあまのあざは

八月はあまのあざはあまのあざは

八月はあまのあざはあまのあざは

八月はあまのあざはあまのあざは

八月はあまのあざはあまのあざは

八月はあまのあざはあまのあざは

八月はあまのあざはあまのあざは

八月はあまのあざはあまのあざは

八月はあまのあざはあまのあざは

八月はあまのあざはあまのあざは

八月はあまのあざはあまのあざは

八月はあまのあざはあまのあざは

八月はあまのあざはあまのあざは

八月はあまのあざはあまのあざは

八月はあまのあざはあまのあざは

八月はあまのあざはあまのあざは

八月はあまのあざはあまのあざは

八月はあまのあざはあまのあざは

八月はあまのあざはあまのあざは

八月はあまのあざはあまのあざは

八月はあまのあざはあまのあざは

八月はあまのあざはあまのあざは

八月はあまのあざはあまのあざは



雨後の五子 あちちのまわり 天竺

ついでに アサギ 櫻 アサギ 見 アサギ

五葉草 アサギ あら アサギ 見 アサギ

竹 アサギ 蚊帳 アサギ 芥子 アサギ

橋 アサギ あさ アサギ 瓜 アサギ

生加 アサギ 花 アサギ 極 アサギ 香 アサギ

さ月 アサギ 花 アサギ 極 アサギ 香 アサギ

柳 アサギ 花 アサギ 極 アサギ 香 アサギ

び アサギ 柳 アサギ 花 アサギ 極 アサギ 香 アサギ

枇杷 アサギ 花 アサギ 極 アサギ 香 アサギ

よし アサギ 花 アサギ 極 アサギ 香 アサギ

栗 アサギ 花 アサギ 極 アサギ 香 アサギ

萩 アサギ 花 アサギ 極 アサギ 香 アサギ

あ アサギ 花 アサギ 極 アサギ 香 アサギ

あ アサギ 花 アサギ 極 アサギ 香 アサギ

あ アサギ 花 アサギ 極 アサギ 香 アサギ

あ アサギ 花 アサギ 極 アサギ 香 アサギ

あ アサギ 花 アサギ 極 アサギ 香 アサギ

あ アサギ 花 アサギ 極 アサギ 香 アサギ

あ アサギ 花 アサギ 極 アサギ 香 アサギ

あ アサギ 花 アサギ 極 アサギ 香 アサギ

あ アサギ 花 アサギ 極 アサギ 香 アサギ

あ アサギ 花 アサギ 極 アサギ 香 アサギ

あ アサギ 花 アサギ 極 アサギ 香 アサギ

あ アサギ 花 アサギ 極 アサギ 香 アサギ

あ アサギ 花 アサギ 極 アサギ 香 アサギ

あ アサギ 花 アサギ 極 アサギ 香 アサギ

六月 アサギ 花 アサギ 極 アサギ 香 アサギ

氷室 アサギ 花 アサギ 極 アサギ 香 アサギ

あ アサギ 花 アサギ 極 アサギ 香 アサギ

六月五日 四月廿七日 祇園寺 七日

伊豆系 十四日 香 瑞田系

十四日 瑞田系 十音 作

物徳系 十四日 香

神と合 土日 任 瑞田系 祇園寺

一 瑞田系 十四日 香

十六日 香 瑞田系 十四日 香

志渡寺系 十四日 香

元日 瑞田系 十四日 香

六月 瑞田系 十四日 香

鞍馬の竹切 十四日 香

六月 瑞田系 十四日 香

六月 瑞田系 十四日 香

天満天祐河 十五日 香

元日 瑞田系 十四日 香

六月 瑞田系 十四日 香

六月 瑞田系 十四日 香

六月 瑞田系 十四日 香

六月 瑞田系 十四日 香

六月 瑞田系 十四日 香

六月 瑞田系 十四日 香

六月 瑞田系 十四日 香

六月 瑞田系 十四日 香

六月 瑞田系 十四日 香

六月 瑞田系 十四日 香

六月 瑞田系 十四日 香

竹奴 竹婦人 京月 納涼

と一階のあかし清きとて 風

くわ 加賀六月より清風あり

その身 ちりやうちりや

けし弁 ちりやうちりや

心太 萬水

川狩 梅はけ

楊梅 李百

林檎 梅子

慈姑 河骨 菱の花

土用午 蒲の穂

蓮 白蓮 紅蓮

どろん



抱し



まら



のぞん



まら



揚炮 揚炮 揚炮

七夕 七夕 七夕

銀河 銀河 銀河

牽牛 牽牛 牽牛

七夕 七夕 七夕

七夕 七夕 七夕

七夕 七夕 七夕

七夕 七夕 七夕

七夕 七夕 七夕

七夕 七夕 七夕

七夕 七夕 七夕

七夕 七夕 七夕

七夕 七夕 七夕

七夕 七夕 七夕

七夕 七夕 七夕

七夕 七夕 七夕

七夕 七夕 七夕

七夕 七夕 七夕

七夕 七夕 七夕

七夕 七夕 七夕

七夕 七夕 七夕

七夕 七夕 七夕

七夕 七夕 七夕

七夕 七夕 七夕

七夕 七夕 七夕

七夕 七夕 七夕

七夕 七夕 七夕

七夕 七夕 七夕

七夕 七夕 七夕

七夕 七夕 七夕

業師ヤシ子サウ 中ナカ切キ子コ 認シ子コ

林ハヤシ切キ子コ 認シ子コ 名ナ子コ

山ヤマ母ハハ子コ 認シ子コ 名ナ子コ

やいヤイ子コ 名ナ子コ 名ナ子コ

名ナ子コ 名ナ子コ 名ナ子コ

名ナ子コ 名ナ子コ 名ナ子コ

名ナ子コ 名ナ子コ 名ナ子コ

名ナ子コ 名ナ子コ 名ナ子コ

名ナ子コ 名ナ子コ 名ナ子コ

名ナ子コ 名ナ子コ 名ナ子コ

名ナ子コ 名ナ子コ 名ナ子コ

名ナ子コ 名ナ子コ 名ナ子コ

名ナ子コ 名ナ子コ 名ナ子コ

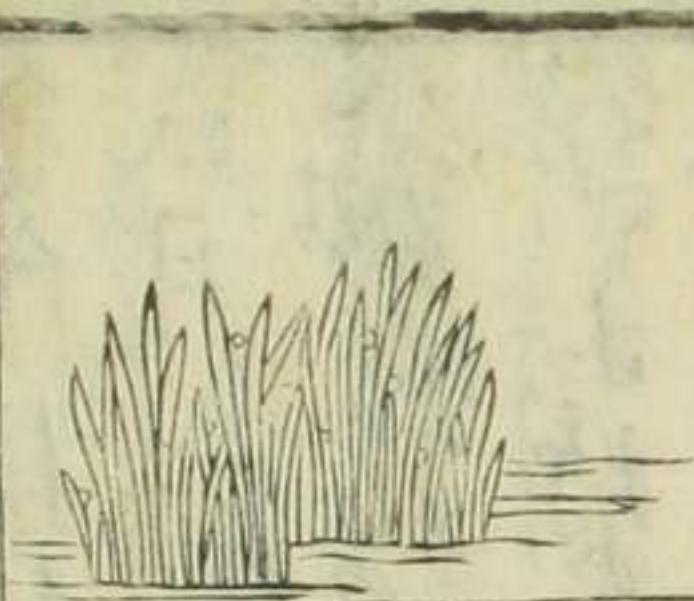
名師ナシ子コ

名母ナハハ子コ



名ナ子コ

名ナ子コ



名ナ子コ

名ナ子コ



名ナ子コ

名ナ子コ

鯉 魚名 十月廿一日

初鷹 鷹名 十月廿一日

初鷹 鷹名 十月廿一日

冬雁 雁名 十月廿一日

八月 仲秋 八月廿一日

八朔 八月廿一日

小野 野名 十月廿一日

軍帳 帳名 十月廿一日

十日 十月廿一日

河野 野名 十月廿一日

八幡 幡名 十月廿一日

名月 月名 十月廿一日

名月 月名 十月廿一日

名月 月名 十月廿一日

名月 月名 十月廿一日

名月 月名 十月廿一日

名月 月名 十月廿一日

名月 月名 十月廿一日

名月 月名 十月廿一日

名月 月名 十月廿一日

名月 月名 十月廿一日

名月 月名 十月廿一日

名月 月名 十月廿一日

名月 月名 十月廿一日

名月 月名 十月廿一日

名月 月名 十月廿一日

花野 花野 花野

花野 花野 花野

花野 花野 花野

花野 花野 花野

花野 花野 花野

花野 花野 花野

花野 花野 花野

花野 花野 花野

花野 花野 花野

花野 花野 花野

花野 花野 花野

花野 花野 花野

花野 花野 花野

花野 花野 花野

花野 花野 花野

花野 花野 花野

花野 花野 花野

花野 花野 花野

花野 花野 花野

花野 花野 花野

花野 花野 花野

花野 花野 花野

花野 花野 花野

花野 花野 花野

花野 花野 花野

花野 花野 花野

花野 花野 花野



厚皮紅



比三三



うらま



くらめり



麻のつら毛 秋鮭 江鮭 鱈

小鱸 田舎守 甲の

細湖 梔葉 毛見 田舎守

野分 梔葉 毛見 田舎守

梔葉 毛見 田舎守

梔葉 毛見 田舎守

梔葉 毛見 田舎守

九月

九月 乙未月 廿二日

神灯 三月三日 不堪田

七日 法園の秋亡きと云ふ目録

極楽相撲 八日 泉涌寺

舍利會 八日 重陽真実五親

醍醐祭 九月 醍醐寺

寛文祭 十月 本布衣祭

同日 生色祭 四宮祭

天津下多尾祭 十日 例幣日

大茶牛祭 念佛會 十二日

住吉相撲會 十三日 住吉寺

同日 白河祭 同日

栗田口祭 十五日 新田神社

武州 天王宮 一衆會 十月

岩倉祭 十五日 小倉祭 同日

勸学會 三月 一宮祭 十月

山口祭 中巳午 善徳祭

八幡太鼓頭 城面

寺祭 同日 満濟院馬

大塚 浅祭 本幡祭

麻谷祭 同日 送嫁祭 同日

小山祭 同日 福寿祭 本号

歩立赤神 中宮祭 鳴瀬祭 同日

川瀬祭 同日

野々宮祭

村祭

野々宮祭

野々宮祭

ぞら栗 そら栗 山くり

榎 榎 榎 榎

金榎 金榎 榎

久年母 久年母 榎

榎 榎 榎

榎 榎 榎

榎 榎 榎

榎 榎 榎

榎 榎 榎

榎 榎 榎

榎 榎 榎

榎 榎 榎

榎 榎 榎

榎 榎 榎

榎 榎 榎

榎 榎 榎

榎 榎 榎

榎 榎 榎

榎 榎 榎

榎 榎 榎

榎 榎 榎

榎 榎 榎

榎 榎 榎

榎 榎 榎

榎 榎 榎

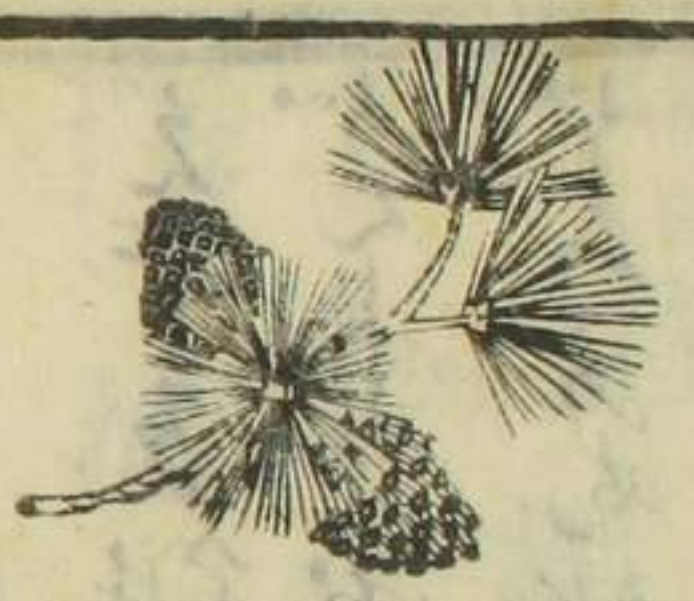
榎 榎 榎

榎 榎 榎

直賢
果李ハ実



松子



うす



百三十一
印人



乃の



も



尾越の鴨 細代打 秋

あつめ 月夜 やまきり

ひやう 冷 新

金のか 枯れ

冬を記 冬を記

もく 常林 枯れ

あつめ 月夜 やまきり

冬 元英 上天 文帝 律種

十月 十月 十月 十月

更衣 一日 五日 旬

一日天皇がな... 二跡の... 彦を...

神送 一日法住のり 須賀 唐

ふのたぐく 増さすてし 空をり

亥の子の餅 或は餅 子より

材湯姑 五日 物置 泉

五日 建二息 五日 十 粉 花

五日より 眞福寺 坊主 兼

十五日より 眞福寺 坊主 兼

六日と 空をり 力磨の 維一 舎

より 上り あり 上六日 金 花 刺 糸

大徳 花の 花より 新 身 行 止り

下元日 十音 水 花 刺 糸

車福を 刺 糸 十六日 与 糸

大社 神 寺 中 夏 日 新 集 年

神の 身 神 送 花 開

火 煙 ぎ 田 野 裏 火 火 火 火

火 煙 ぎ 火 桶 桐 火 桶

糸 切 糸 切 糸 切

神の 身 神 送 花 開

あ の の 衣 花 糸

あ の の 衣 花 糸

あ の の 衣 花 糸

あ の の 衣 花 糸

あ の の 衣 花 糸

あ の の 衣 花 糸

あ の の 衣 花 糸

山茶花 二十四番花信小寒 第二

候 梅花 次也

冬牡丹 フキ づくの カシ 花 ハナ

八手ノ花 ハチテノハナ 今葉 イマハ 女 メ 川 カハ

るんり ルンリ 春 ハル 春 ハル 秋 アキ 名 ナ

秋 アキ 水 ミヅ 清 スガシ 清 スガシ 水 ミヅ

そのし ソノシ 夜 ヨ 夜 ヨ 夜 ヨ 夜 ヨ

網 アミ 代 ダイ 代 ダイ 代 ダイ 代 ダイ

水魚 スイイサ 水魚 スイイサ 水魚 スイイサ 水魚 スイイサ

あ ア 香 カ 香 カ 香 カ 香 カ

夕 ユフ 夕 ユフ 夕 ユフ 夕 ユフ 夕 ユフ

の ノ の ノ の ノ の ノ の ノ

舟 フネ 舟 フネ 舟 フネ 舟 フネ 舟 フネ

梢 サカ 離 リ 離 リ 離 リ 離 リ

十 ジュウ 十 ジュウ 十 ジュウ 十 ジュウ 十 ジュウ

紙 カミ 子 コ 子 コ 子 コ 子 コ

頭 カビ 巾 キン 巾 キン 巾 キン 巾 キン

入 イ 入 イ 入 イ 入 イ 入 イ

十 ジュウ 十 ジュウ 十 ジュウ 十 ジュウ 十 ジュウ

入 イ 入 イ 入 イ 入 イ 入 イ

十 ジュウ 十 ジュウ 十 ジュウ 十 ジュウ 十 ジュウ

入 イ 入 イ 入 イ 入 イ 入 イ

十 ジュウ 十 ジュウ 十 ジュウ 十 ジュウ 十 ジュウ

入 イ 入 イ 入 イ 入 イ 入 イ

十 ジュウ 十 ジュウ 十 ジュウ 十 ジュウ 十 ジュウ

入 イ 入 イ 入 イ 入 イ 入 イ

十 ジュウ 十 ジュウ 十 ジュウ 十 ジュウ 十 ジュウ

入 イ 入 イ 入 イ 入 イ 入 イ

十 ジュウ 十 ジュウ 十 ジュウ 十 ジュウ 十 ジュウ

入 イ 入 イ 入 イ 入 イ 入 イ

桐蔭系 上卯日 和信
大徳寺師

恩智 三富 高木 繁 紀伊守
自それの物とてあを給とてゆく

宗像系 上卯日 山科系 上巳日

平野系 上甲日 春日系 旧日

杜本系 旧日 當二系 旧日

率川系 上酉日 梅宮系 上ノ

南系系 旧日 中山系 旧日

杉尾系 旧日 大原野系 中ノ

園韓神系 中ノ 工口田系 中ノ

目吉系 旧日 小川系 中ノ

乃節 中乙日 坂上河原

乃節の儀 乙巳日 坂上河原

乃節系 中乙日 乃節系 中

乃節系 中乙日 乃節系 中

乃節系 中乙日 乃節系 中

乃節系 中乙日 乃節系 中

乃節系 中乙日 乃節系 中

乃節系 中乙日 乃節系 中

乃節系 中乙日 乃節系 中

乃節系 中乙日 乃節系 中

乃節系 中乙日 乃節系 中

乃節系 中乙日 乃節系 中

乃節系 中乙日 乃節系 中

乃節系 中乙日 乃節系 中

乃節系 中乙日 乃節系 中

乃節系 中乙日 乃節系 中

師かゝる七種あり何れも本意を
らりてを御書に記す事あり

火焼 子祭 子目心 火祭

祭 八日 定也忌 十音人 御

大師講 廿四 御書 御

三ツ海 酒市 中ノ酉日 官

六の夜 若の花 湯吉 それ若吉
若吉 若吉 若吉 若吉 若吉

若吉 若吉 若吉 若吉 若吉

若吉 若吉 若吉 若吉 若吉

若吉 若吉 若吉 若吉 若吉

若吉 若吉 若吉 若吉 若吉

若吉 若吉 若吉 若吉 若吉

若吉 若吉 若吉 若吉 若吉

若吉 若吉 若吉 若吉 若吉

若吉 若吉 若吉 若吉 若吉

若吉 若吉 若吉 若吉 若吉

若吉 若吉 若吉 若吉 若吉

若吉 若吉 若吉 若吉 若吉

若吉 若吉 若吉 若吉 若吉

若吉 若吉 若吉 若吉 若吉

若吉 若吉 若吉 若吉 若吉

若吉 若吉 若吉 若吉 若吉

若吉 若吉 若吉 若吉 若吉

若吉 若吉 若吉 若吉 若吉

若吉 若吉 若吉 若吉 若吉

若吉 若吉 若吉 若吉 若吉

若吉 若吉 若吉 若吉 若吉

若吉 若吉 若吉 若吉 若吉

若吉 若吉 若吉 若吉 若吉

若吉 若吉 若吉 若吉 若吉

若吉 若吉 若吉 若吉 若吉

重寶
ついのれ
ハツて



杜父魚



かぶと



遊飲



濯槽粥八日或寂勝寺ノ

佛名十九日佛安居頭廿

荷おれ廿三日古帝后ノ

河橋上下ノ内ノ

河橋系大世日和布ノ律ノ

夜世日大漁寺ノ淵ノ

夜世日大漁寺ノ淵ノ

夜世日大漁寺ノ淵ノ

夜世日大漁寺ノ淵ノ

夜世日大漁寺ノ淵ノ

夜世日大漁寺ノ淵ノ

夜世日大漁寺ノ淵ノ

夜世日大漁寺ノ淵ノ

夜世日大漁寺ノ淵ノ

重寶

百三十九

物ニ感シテ心ヲ興シ目前ノ
美景ヲ珍シク仕立其時ノ季
タカヘス前人作意ニ似ヌヲヨメス
ハレ

一第唱句出來ノ時 其唱句ノ
字ノ平

字韻ヲツク
キテ 入韻ノ字定ムナリ

誹諧之漢和ニハ入韻字

トテ定ム字ハナケレハ常ニ

モテアツカフ正キ平字ヲ

入韻ノ字定ム

一而八句 漢四句
和四句 内漢對

句一所有 大法漢ノ唱句
ナレハ八句メハ

和ニ和漢ノトキハ八句メハ漢ナリ
奉句モ此例ニ和漢ノトキハ和ニ
韻字ナレ又韻
用モアリ

一 百句和漢五十句ツナリ

或ハ一二句ノ多少皆

一花四本 和二句
漢二句 隔番スレ

一月七ツ和漢ニスレ 或和三角
漢ハカリ三角四句
ツキテモ苦方ス

一雪四ツ和漢ニスレ 一方ニ不
皆

一二句ノ物ハ 漢一句
和一句 其外

異名ナトニ出ルハ和漢

出カチニ句有ヘシ

一通字上ノ字ハカリ嫌フシ

下ノ字ハ苦シクヌ

一韻ニ用ケル文字ハ和漢共

遠慮シテ用ヘキ

一五句去七句去物ハ韻

漢句今ノ詠諧之趣用
スレ色々ノ作字様々卓
詞用ル夏好ニ詠言有之

狂聯新式

一今人作狂聯放用鄙俗
之語尤可然漫勿作亂
雜之俚言

一自韻之中不可用二十
年來之世談

一氣形生植數量朱引隨
本例可隔二聯器財食
服隔式聯可並通用之
數量虛押之字遇三十

句則可再用不可三及
同字例重用干人名地
名亦可也

一若用熟語則雖為五字
一平應許之

假名書更

月ツキ山ヤマ色イロ
是ツキがイロ書イロ又イロはイロ云々
月ツキ都ツキ山ヤマ夜イロ漫イロ雨イロ下イロ米

酒サケ沙サ嬉キ

是百韻二所有ニ多用ニキ
猶書史會要合記集
數多載

乾坤能藝定難字數
邊底中間隙際罅

畔上下内外前後

砌表裏隅頭右左

傍柴字數多者

一然對做得難字

夢響寂滴影冥迹

蹤灾幻才興柴字作意可對也

二面十句之丹不可用朱

引三折裏不可好珠

引

一脚句百韻二處有之

脚句下韻字跳字嫌

對句平仄平仄仄仄之

余連句式也

南乃溟玉律鴻松

り飛ありはひ小四

多多吐吐吐吐

和方乃山あちり人

とれぬ竹木諸の虫

鳥さのれくさるる

とろろりてけし

北野子平とろり書

乃林の良材と伝集め

車の積あせせよし

形ふんく求めて流清

の真とととくく二成あ

是れ其書の
名と云ふるに
代乃之書

元禄五仲秋日

池下梁梯園信徳



書林

京寺町通松原上町

菊屋七郎兵衛版

今

