

天保丙申六月廿有一日

诗佛火窟先生集卷之四

会者皆以七十已上舍身并东洋代指池

馆板湾春木南湖永根

仙石谷文昆横田渡北谷

岗木花亭大圆云峰山

本反求凡九人予未四旬幸

得二例於坐所且不尔禁乎因

咏人木雕鳩形少赠

语老先生係以七言廿二韵

秋鳩养老助周禮鳩

杖阳存汉儀延年

章治杨太尉蛋高游

危孔太师 功佛为来为

齿舍新予以淑许追阮

罗以暇聊供鳩肉代合富向

语老各秋送老安杖既

祝不嗜翼鏢善飯享

期颐九老图传人等

羨者英會後继者

不志國名士为林會

江都富人隆盛台其时天

下皆尊尚位爵人

百况重書有詩多未

心生臨杖屐五保存

壽捧壽厄壽飯

谈候时倾寫野拉宜

安韵采枝撰教呼



杖屨存漢儀正年

章位楊太尉靈壽游

庭孔太師 訪佛為來

齒會稱予聊供鳩肉許追阮

人鐵池羅氏駿廣院亦久斑聊供鳩肉富向

諸老各秋遙願安杖屨

祝不嗜異饒善飯享

期願九老圖傳人等

羨耆英會後繼者

不志國名士如林會

江都富人隆登其時天

下皆尊尚德爵人

百况重書有詩多未

生臨杖屨五蘇六

壽壽捧壽庇壽厥壽餘

談高傾高經高古高拙高宜

安高韻高采高枝高款高呼

權高占高遊高天高上高臨高晴

常高預高知高予高而高具高美

須高近高思高人高不高如高鳥

賣高而高慈

孝且

隨田草為

書燈昨夜結新花

曉枕還中雀

被雀詳雀走雀向雀石雀路雀桐雀指雀膝雀眠雀東雀山雀一雀帶雀抹

紅石

春日近製

隨齋

天保丙申六月廿有一日

詩佛大定先生集卷之四會

會者皆以七十已上為代輪池

館極清春朱南湖永根

仙石谷文是橫田復於林

崗木花亭大崗雲峰山

本及求凡九人予未四旬幸

得一別於坐所不亦榮乎因

喲人木雕鳩形以贈

法老先生係以七言廿韻

秋鳩養老助周禮鳩

杖歸存漢儀正年

章法楊太尉靈壽游

庭孔太師 功佛為來者

歲會新予以友許追既

羅氏駿廣說亦久聊供鳩肉代

家人銘此斑斑 寄向

語老各秋送願安杖既

祝不啻異錯善飯

期願九老圖傳人受

羨者英會後繼者

不志國名士如林會

江都富人台其時天

下皆尊尚德爵人

百况重書有詩多不

心生臨杖屐竹

壽捧卮破餅

法候時候經古拙宜

安鶴梁枝款

權占遊天上臨晴

常預知予血具美

須近思人不如鳥

壹而蕊

者且

鹽田草為具

書此昨夜結新花曉枕還中

赤祥走向七路桐指膝服東

山一帶抹

紅石

春日近製衣

隨齋

隨齋

隨齋

隨齋

隨齋

芳洲君細川公子辱賜海錯一
籃石田月香送酒率賦長句
紀恩陳謝

昨日人載酒今朝君餉魚醉飽
真堪誇口福捧獻慈親分有
餘鼓刀羹材吐嗟辦新鮮登
盤海味腴一醉東籬殘菜下
只憚白衣人不疎免煩馳奴向
魚市詎須青尊滿眼醅醺然
排悶悲戎節豪吟不省蟲語
呼乘興獸說君家事世出
賢將流芳譽倚馬橫翰擅
歌咏兵間點茶聊且娛鬱鬱

為碓藩鎮西海優遇斗酒學
士後今日恩波及吾輩醉
譚美事逸氣舒
銀臺公玉山子一時奇遇
千載無急喚侍兒先取
硯醉墨淋漓信筆書

滿座先誇字有酒長錢仍嘆飲之魚

天保十有一年庚子古重陽
日時籬店殘馥芬
龍衣
人

辱願鯁牛隨齋鹽田華并草

盆魚三十韻

猿兩如并膏嫩綠滴軒牕
 叫賣魚苗色西桶搭一扛籠子
 喚多買嬉喚喚絲老活潑斗升
 水磁盆輕可扛後置幼圃裡
 石尚墊紅落想在濠濮神遊
 不深水國誰知魚城乃交降
個紅子若以巧狙驅老狸善噬防狂尤長免
 溪獺趁宵發沙鷺讓細萍深窠
 北陸微波總易擡恰定跋扈
 輩勤取困奔流自慣入語籌
 不驚且音雙風觸芥舟以水是叔
 釣舫莫作等火看清夕點紅
 你怪波浪惡洗硯墨點龍一見我
 聊尔壹歡心快憶昔游海山寫
 鱖鱓失神懷殆就窺宅必恍然
 鼉鼓逢洪恩巨師表渡海來
 東邦堂欠三鱣落永無謹鯉雙
 構高擢魚舫坐居溜玉玳瑁雙
 飛溟渤外名拔象船檣狂
 夫發浩歌故能孩且蠢教飛
 莽時揮草鯨吞忽倒缸潑依
 漁家傲不來款乃快

一扛下知此長膏米大如新莫豈誰學鶴
夷則 數石代耕穰四向奔流下脫幸
 不意五鼎皆必吸西江智勝公孫僑
 祥嘆居士一脫四句

華漫字

谷寫山作墨梅圖見貽曰就豐洲先生乞題華官於津城八年先生步韻同遊射谷看梅七首拙作題畫見寄華喜出望外不勝欣躍重疊前韻奉謝一緘書信傳千里沐手薰香先析開陋室生光雙白壁花翁新句蝶翁楮水墨無多踈影斜細書累筆生花果知名下無虛士集楮傳觀萬口譁可向痴人輒說詩三年二句豈言遲唯將傑語垂千古不要寸名鳴一時

峭壁激湍三十里僻村迂逕萬梅春安得飛車載君去一株花底一篇新

蓋指月瀨梅花月瀨在伊和交界之地為天下梅林第一

憶曾同訪谷莊梅料峭春寒恨未開何料如今有奇福七篇珠玉寄將來

恍然夢寐在花前咀嚼新詩骨欲仙十里神遊梅月底雲煙縹緲鎖嬋娟

百年多半隔天涯知己雖存別恨加唯賀詞鋒逾健在鐵心仍舊賦梅花

壬辰三月 華并草

弘化紀元嘉平月既望拉陽田鷹羽壯潮過五山堂壯潮有作啗主無絃公羽賡韻答之予亦附和得十斷句

離歌別酌各東西君到東都我五溪酒星錯被詩星目可敵森然武庫奎相逢對酌云東西期醉梅花月一溪騎春好結鞭春夢直到中春日在奎開雲堊鶴任東西何必區

感舊溪堪記滿囊歸遺富九天珠玉煥如奎花亭肉玉池西唱和月却將竹溪豐洲老子依然健詩梁縱橫杜庫奎

奎父人江左每關西恰似娟姑如勃然畢竟東都知化脚光芒萬丈爛文奎名家門戶接東西深巷長坊連下冷

方遭天下佳明畫何數五星曾聚奎醉眸睥睨沒東西可守守唯天不給寸鋒願斫千重陣不屬文奎屬武奎

我滿文物壓關西何止蘭汀與雪溪風流照映琳琅美分楚還應值壁奎馬首纔東向復兩半海道半蘇

溪空星幸免靈臺奏光彩偏能祀壁奎君如蕩子失東

西空使杜鵑啼故汝妾如歸去誰依著恐有閨人

於焉野馬奎是月念四午後五斗解醒走書於江邸對友人齋 伊香隨齋鹽田華未定推敲

恭謹授神契奎王文昌 春秋合誠圖奎武庫 舒蔭嬰奎 閨怨聞鵲詩 杜鵑妾不如歸 不知啼教汝蕩子知 郎若得時還有妾如歸去更依誰

同醒翁先生看梅射谷七首

墨沱隄上春猶淺東巖山中花未開不奈西
征期已逼來過射谷看初梅
野水縈迴畧約斜一莊純種矮梅花此中別
聞清香國不着世人來往譁
經年卧病廢吟詩試步近村移屣遲生怕春
風猶料峭梅花開到五分時
苦報明朝同賞梅花應是逐番開嗤吾病
後避盃酌却與醒翁先訪來
晁水上人折東邀予明日同遊因有是作
人去人來千里夢花開花落幾回春路塵空

自侵人面不似梅花歲三新
吟花同醉五年前詩酒風流人已仙千里歸
來獨惆悵玉妃依舊自嬋娟
五年前同竹溪月却來遊三子皆已下世故及
梅与故人情不涯春風離緒歲逾加如今恨
欠一杯酒西出函關無此花

天保辛卯二月

塩田華稿

二月十二日借輪池花亭兩先生晁水

上人看射谷梅花用舊遊之韵七首
去年臘裏雖春立滿樹花催頻數開一任餘
寒奇峭甚方過社日始看梅六出
始對梅花又賦詩何嫌殘雪閣春遲自從一
別東風後却有相逢新月時
林下逍遙到日斜一痕烟月在梅花相看豈
不陶吟以應怒尊前醉語詳
論文妙理一尊酒索笑踈枝千樹春佳句難
成連日醉清香不斷逐年新
清標玉立瘦于梅意蓋心花老益開豈謂十

年千里客与君今日問春來
歸來無恙醉花前何况重陪翰墨仙回憶不
勝霜露感秋風曾碎玉嬋娟
半歸地下半天涯回憶同游感益加雪後好
將頭上雪花前來醉眼中花
一昨墜雪千縷雪眼前須醉滿園花

華未定稟

曾同遊者竹溪月村一壺道人今皆物故離索
之徒不勝指數

癸卯十二月十有八日丁竹溪大沼翁之忌辰
結城弘經寺主梅庵師邀予飲于綠山之秦
耕寮 翁之即木正十七年矣愴然賦長句時

翁庶子壽在座回似之

文化災後為巡騎曾縛鬪者都門市逆血模糊
防火衣嘉賞陞班擢不次俄羅斯賊寇蝦夷與
羽牧伯大出師君時揮文洋學士艦制船樣究精
微準擬上書論邊事淨盡妖氛鎮朔陸欲窮亞細
耶海域直擢歐羅巴巢窟政府易相邊議寢優
游耽風月酒肆相遇互倒傾謂予子非白面生騷壇
君把鶯花柄吟社吾尋鷗鷺盟自茲來往無曠月
酒兵詩陣鼓太平一旦撤日辱恩命執經十載宦
津城何料幽人先朝露東歸同友履晨星今來僧房
炷一瓣庶生幸晚跨竈譽杰出已免轉濟患景慕
耆舊會忌辰好供米汁為清奠高僧深契方外
交佳寺多延天下高僧想昔枯酌論古今九天咳
唾珠璣濺辨下落失世事變遷觀夢幻一句

五解換韻凡三十四句

津邸教官伊賀隨齋鹽田華

手和 芳洲 予元歌
鮑魚心翰且日醴法也何淡德汝
煥友榜籍雲人之子一為九第
亦於文

灌佛前丁百東海支討御院用
大位古大綱老相為勅管生

軍采詩句未全圖好公來冬玉版
禪前晉研牙多自愛執心三九
月滿天崇整黃梅綠子園芳
杉東月亦參禪 翁子習家
洋可嘆把將盤金口對孫
天

華水華學

二月初三陪芳洲君看梅澤上得十三斷句
珠樓畫閣化為塵。奇石名花鋤作田。唯有梅莊仍舊
好。春風來醉一年。一椽幾年。此地游。今來始上一高
樓。孤山竹閣真堪。似香雪千堆入寸眸。春風三百六十株
鞦韆。擬老逋。除却柳墳。鷓鴣渡外。水東別自闢名區。春
夏遠秋近花海開。東西南北客。皆來。雖然詩佛題門首。何
侶東風醉看梅。路上游人自不覺。酒樓茶肆太寥寥。吾
曹咀嚼梅花酌。傾盡。要開鶴頸。飄古襟。蒼老新。襟
俏。高拾清標。各自誇。要賦好詩。無別計。先生隨處醉梅
花。月席花筵。醉百場。病來頓減十年狂。銷磨不盡
風情。在來。越水邊。林下香。話舊花前。惹酒悲。半歸泉
下。半天涯。却思癡呆園林主。不具。柘觴。要我詩。君是翠
軒門下士。我元杏所。眼中人。無端。花下相逢。醉。一洗十年胸
底塵。時避迤後支藩東海寺中全醉禪。百花園裏共吟
顛。東儒負目及云漫將不立塗。字。醉看梅華過廿年。醉斜拖方竹杖。
貪醉細酌古柳。孟詩人風格有些子。不負水東來看梅。
林一望口生津。要學曹瞞潤渴唇。三嗅寒香清酒肺。梅花
卻自臘梅仁。故人多半上青雲。結伴吟梅唯有君。慙愧
廟堂宵旰。吾來花下醉醺醺。山田順夫

潭雷酒人大瓢子華未定推敲

水尹名越士。萬見貽。常窰瓢。搯餅
久茲川所產。風軋。矣矣率。陸十六
句以少
多君知吾有。癡癖。常窰瓢。瓶。有部
醉胡盧。依標。酒可酌。副以下物。香魚
腊。想又秋。陰。雨。重。百。夕。撒。烟。清。不。翔。玉
尺。又。在。山。却。窰。烟。簇。陰。工。苦心。制。衣。各
色。注。孫。大。瓢。憐。漢。落。咀。嚼。香。味。賞
淡。泊。只。恨。不。同。君。飛。甯。當。東。望。長
天。嘆。維。索。匏。瓜。無。用。繫。不。食。書。系
劣。存。魚。腊。腹。唯。尹。遂。真。愛。予。作
風。鷓。飄。望。醉。墨。華

美作猶桓木公製
崗山岫雲亭圖見
貽目賦一律

樸素亨臺構學

田青衿風咏此周

旌金城人家雉堞隔林

野島樹山雲連

海天無子雄才出

一世烈公送澤桂

子年多看父墨

道餘戲指掌分

明賢談傳

辛卯冬仲

華走字

其後書之
請加書也

國校助教拓植君墓碣
蓋題額六拓植衛士之墓下書人
文政四年九月二十五日伊賀助教拓植君以疾沒於江
戶柳原邸今年三十有一染井別邸教授鹽田華華之下谷
盛雲寺中法謚曰天然兄房之丞樹碑表墓焉君字秋鄉彌
南海衛士其稱生於伊勢津城父諱某稱瀨兵衛世仕伊
賀食祿幾曰石母歎也氏君蓋其二子也有遺稿二歲曰彌
爾有得迨既長發憤力
學遂為都講八年沒
愈道豈可止於此乎惜哉其臨沒也賦和歌一首意極悽惋
勒諸碑陰以代銘辭其辭曰

彌納納嘯發成窠姥吵之啖啖白喇

伊賀教授鹽田華撰
兄拓植某立

世間人不會
抱苦吟思分字
殆道除探題或失
夷思寒室擁
鼻忘夕尚揪
此途覺句荒
此
為觀在壯詩

小待我不得
終日附沈吟
類探
難當事屢改
倍關心猶微
爭
一字巧絕以
千金旁觀人
可笑
自遣苦思汲

其會言中
拙難逢詩句
情奇等
感極發新
身羨真鳴
握筆仍
停手歌中
最惱
情人何敢
捷七步
八文成

苦吟 牛橋 鹽田 爲
詳

甘棠書卷之二
請加書七日

國校助教拓植君墓碣 蓋題額六拓植衛士之墓下書人
文政四年九月二十五日伊賀助教拓植君以疾沒於江
戶柳原邸舍年三十有一染井別邸教授鹽田華華之下谷
盛雲寺中法謚曰天然兄房之丞樹碑表墓焉君字秋卿彌
南海衛士其稱生於伊勢津城父諱某稱瀨兵衛世仕伊
賀食祿幾曰石母歎也氏君蓋其二子也有遺稿二歲曰彌
吉君性質慈而謙虛喜誦和歌願以為有得迨既長發憤力
學入三宅錦川先生之門為朱文公之學遂為部講八年沒
之前年碑為國校助教尋祇伎江戶天右假之齒有使其學
愈進豈可止於此乎惜哉其臨沒也賦和歌一首意極悽惋
勒諸碑陰以代銘辭其辭曰

嘆持誥列紳為其尼劍輝依奴啞企區啞釋
彌歎納嘆發成窠姥啞之啞啞白喇

伊賀教授鹽田華撰
兄拓植某立

世間人不會 抱苦吟思分字
殆道陰探題或失夷 思寒室擁
鼻忘夕尚 猶繼此 遠覺句 荒此
為觀老壯詩

小待 不得終日 附沈吟類探
難當事屢改 倍關心 猶微乎
一字巧絕 以千金 旁觀人可笑
自遣苦思汲

其合 言中 拙難逢 詩句 情奇
感極 殊新 片羨身 鳴握筆 仍
停手 歌中 最惱 嗔人 何敢
捷七步 八又成

去苦吟 牛膝 魚田 吟字



秋野

誼訪湖圻水懷山天
龍河溢水駕天長橋
粉蘆百尺餘屋舍
漂蕩人其魚吾邦
今歲無水滂萬頃黃
雲熟香稻月明村巷
女兒歌衣巾新潔
歌亦好多單不發及何款
優遜田之無且消
閑書之巨志向能說若世多局

十二月廿四日冬至故平海先生

息細井君嬰鳴館集分

得天字今在澤眉山在尾為三

吉有泥印世賦呈山平反求翁

二首

闔藩於式棟梁賢久采風流海內
傳恨我晚生欠親矣欣他高且得
周旋至尊筵設一陽日翰墨盟
修八十年門下吹不盡開成桃李爛
然天吾風

嬰鳴館重賀容如雲雷遷恰是柳舒

梅放天添線全翰文錦斐飛

仄何以羽觴翩眉山兀爾阻

千里荷泥溘鳥歸九泉今日喜

君能健在崢嶸老氣壓詩

筵

善

初正念七陪芳洲君訪臥龍棋時已薄暮飲
楚店而歸
廿年不問卧龍梅何料追攀今日來梁父吟成
宜日莫玉麟溪鎖凍雲堆輪困老幹疊鱗紋
臥地花枝白似雲來問梅龍好消息東風開到
已三分晚來籬外立多時紫鎖園門不許窺遙
認梢頭花已綻吟魂飛繞最高枝春風跋扈峭
寒加勒住江梅芳候賒願就君家携鞞鼓聲
催放滿園花一昨喧闐賽管神祠前今日闕
無人吾曹好撥棹華太楚店却橋不惹塵斜
照寒烟水外却看梅歸去已黃昏春寒寄峭
欺殘醉喚酒連敲楚店門相迎草具松觴
暗認梅花身上香解取詩人風致否華臍羹
寶鯉更湯先生字外形骸寂是梅花香滿
袖任它畫作醉隨齋醉歸何用劍橫腰只
被人扶步高卻笑少年游俠子花前也佩赫
連刀漢香雲護翠鱗蟠根鬱對屈碧苔
斂古梅應是姓諸葛誰學當年三顧人回
憶曾游易愴然半為自甘黃泉計來葛相出
廬歲嗟我方過十九年狂生誤辱布衣交大醉
高譚任戲嘲定是關張侍先主訪謀似向草
廬敲歲遊春開水東梅龍臥穩學隆中
如今千億詩人過若箇當年一放翁
巖脫車轟飲村亭暢壯懷一旬隨翁鹽田華

傷書西天老泉

魁梧形貌鬚鬢如銀公羽也乾
飛射利伶一母是青錢初以此
年五車苦卷好資之才半生
之匠兼市隱四法各人似丸
人莫是天令太運至白身
愧溪山邱壑 晚甘華

目病如憐面未痊斟花只合作
飄仙吾猶飄子君孰隱春酒盡
才別有天玉弄狂月槩揮鐵
筆詩翁陣並不窺梅花
時節安來訪却詔何家
十里色步趨
碎茗酒之化 華

不日喜詩佛翁見過因用梅字
二首

何幸方人暖眼來，作病居且喜似愈歸家恰值一陽

回，東裁中須學樂天樣，已至獻履難裁

子建，公紅香通露利清暖負霜天，雅外鶴寒去和

月，雅公濱梅勢為同土，雅還誰好不如

圓，雅樂舉酒杯，雅多病梅花開早

半歲間，雅屋喜空來滿堂和氣爽

春回，雅地懷安率率無事，雅交祖

如，雅因才不寸筆力能橫子，雅驥詩

神清逸，雅一枝梅阿奴碌，雅宜隨公

目下，雅唯甘長捧盃，雅用晉書周處冬不年

前聯一作只應斟極幸君了，雅那辨
賦詩寸不才，雅詩神作風神

乍看疑夢却傷情，二

十餘年侶隔生，赤水樓

頭初作合玉池，舍裏又

尋盟，讀書善病君須

慎，雅耽酒長吟我款

鳴，願卜以鄰重結

社，朝風弄月，樂

昇平，邂逅

香山子，春子傳經

唐詩似，華

相许松知天下
才花菊何以爾
言尤唯能乞日有
角送調膳寒厨
美美芋魁詩
花雨又餘芋家如河華

正月二日立春

元日立春相逐來城中微雪正
能了今朝已表豐年瑞四野
復臨三尺堆

塩田岸 岸

逐捧高堂人孝子文後為

世男石井子呈

此詩為年書性宜陽王代草書而曰誰謂子不孝誰謂子不孝不用加意謂
終粗豪與張款諸及杰正顏

未後仍宿不存機扇無人妙乎中間有子居誠善與善無與善是五人高
平京誰如筆請柳軍權心在石不

符徒柳柳不面也全老不香蓋欲恩恩圖而無恩德而無主建能成柳柳故之字也必竹者以

何則已至後事之不韻而下不韻百性字又論內性其理之信也其肥之和也本任也

疾多卷身生核風樣高老人一

揮酒文字累，草許雄壯見海

酣乘興時改史匡恒溢淋沂州

所出决着顏筋柳骨乃得之

管琴作字紙上拆痛快頓免利

劍畫因之語孝醒務疾自牛

出法如石獲自許個儘奇男

子國有緩急投筆赴時清功

名竟去期等陣策勳聊汝

尔實主送墨君佳兒拱臂不廢

乃在泥鳥錦榻成双鉤帖同

好之士適分能扇之如御失本

前一片雲為為沛雨

弟

華學

氏欣

天竟不教活老色口高升玉字
日盈擬衣襟物集新時氣
多利凡信念定心能後前友
連而敗取侯再發見新中已
幸出於有有好吃此恨
佳伴同 且中能
在懷子伴身身心中存嫩此好月
就之堪永花之可能能誌後注升也
生風動卷因以能捲事美是睡既
而身并一夫能死免為身七年也
十月一信雲王宅比人百之文批
三信聚而設中宣於為志之衣
中前飛揚之愛王于忠居商利
上巳之日和帳物也雜書
羽翰卷子恰五

水戸邸觀白猴
 老公劍術所為久矣今
 見霜毛亂續銀一二亦
 時以已江月片影直
 穿巫峽雲首日即全
 訝玉冠立手捧恍有
 縞袂分方透西之表
 仁瑞何似回狼誇
 戰動 隨田幸

庚子冬十一月立

祿千世君為世子翼月廿有三日

賜燕中殿恭賦紀恩

封改
作標

東宮封震位中殿宴天心碧瓦嚴霜潤
 金屏愛日明陸郎三顆摘穎叔一盃羹
 老母長存存在聯朝仰寵榮

教授臣鹽田幸 梓草

柳河後藤君萬世東征航海遇颶泊沓島獲石贈

尋因記其

所誌謝之

播洋六月颶風巖檣折鐵鎗沒如山洪濤拍枕樓

艙應帆飄浸潮沫眠桅卸帆倒船艙出沒波間求苟活

遙認燈光得淡山島人來援力挽絳楫師船工神益旺

擊纜几浦安吉想君睥睨蛟龍窟按劍船頭時一唱明朝

兩齊波如髮平沙白石倚可掬贈予數顆詰奇險恍訝

屋山亦搖兀石如玉瑩而潔置之安妥頭供摩拊借君昔

讀潮痕濕字三渾帶蛟涎滑唯仗忠信涉波濤百神

訶護全使節奇語洋賊勿妄窺西極環海天險設

記否蒙古來抱時故天賊艦皆寸折凡三百六句

自分危險極船殆雲沒君撫恩賜佩刀踞蓬樓頭

幸而船達沓山始免危難其所波地曰几浦

名杜雅馴△絕海四環天險設

天保庚子

渡月廿四日燈下小草

津邸教官伊賀鹽田幸

補註區

賣魚娘肩批牙担兒上長街高廿一戶賣脚魚

白雲一層座色低
 照尺瑤京自作
 却必去陵溪水
 上朱香如十里
 少如
 刻燭寸咏瓶
 珍梳花
 華

墨菊贊
 東籬秋色典午義熙有中澆酒堂深塵
 細悠然高卧樂命奚疑猶懷王謝夢在
 烏衣
 文啟戊子古重陽
 隨翁塩田華題

跋
 東風
 春
 錦
 海
 兵
 向
 春
 華

補天日 芳洲公子臨江閣聽樂時江梅盛開

所奏萬歲樂五常樂合懽艷東岍詞曲名也

臨江閣上侍瓊筵合奏虞韶調莞弦鳳鳥還應來
碧落魚龍先自舞清連九成古樂存千古東岸高
歌頌萬年美酒罄歡春醉洽梅花香撲玉階前
頭番芳候報春回云是江南冬玉梅風雪滿天珠
蕾結烟霞段出海玉葩開一枝豈忍簪華髮數點
唯宜泛酒梧山郭水邨皆窈莫此花真是百花魁

辱眷鄭生隨齋鹽田華草

左國史漢老莊列

呂覽荀子 戰國策

楚辭 文選 淮南子

是十三家文章伯

正謀

雖為食鐵丸不受心污人之處
雖為塵銅焰不至心穢人之處
雖計雖為眼前利潤必當神明罰
雖直雖一旦依怙終蒙日月憐
雖曳千日注連不至邪見之家
雖為重服深厚可趣慈悲之室



隨齋寫

銀河入戶月當空
 對酌洗子共願
 勸耕織時和酒係
 十分
 七夕 竹裡府家令
 山在只雲以足色以朝 華

不入煙霞絢爛區
 霜葩雪景
 迴然殊尚他潘縣
 春風裏受
 此一枝清白與
 未見紅雲一朶流
 香寒錯認雪霜桐
 仙花畢竟有
 時老休向東風嘆白頭
 白桃花三首
 辛丑年

以上之覽

秋末

來十月分

宮仕房車將及就

宇治詞職

佐藤吉次

從來學友以生名付

御父庫珍書類相見

丁為仕音中越左丸不若思瓦

左方六七日區留任

十九日講席返者歸津

以上在存及此收車致上及

事

三月七日

塩田又

吁何其奇也相傳京人多足

不踏東海目不睹富嶽故其

每饗宴設盆石其座幻造

富嶽勢出新奇以供賓客

之歡蓋創於足利氏三東山

公退元銀閣優遊散世於

是散樂茶香凡百遊戲出焉

後世食於其伎者取以為準

盆戲之其一耳方丈時奢靡

成風世運不振社稷遂覆

罪抑何人哉其所以長存

者乃其世所以卒亡者歟

可悲也塩田華識

以上之覽

秋末

天長所用之書付以國上奪得

作何人乃用言以事之其取炭定

何者付修り而之其調然以本

五本之市門才其也口陰殘

至其乃八月上旬此戸表下向江

在洞止遠路引後代一可元片付

牙區留比未四月原歸津川成

出居至致也

七月廿日

塩田又

六月廿四日招諸子觀蓮
今韻會者九十五人

恰值觀蓮時節佳。撒招詩酒
舊朋儕。黎明未啓半扉柴。已
有數人來。與偕一池平。碧淨如
指。瀟灑君子好襟懷。冰雪
精神玉形骸。下榻相親水之涯。
風蕩清香處。皆。碧筍角盃瀉
酒如淮。彭亨茹炙當魚鮭。何
必彩舫喚吳娃。輪囷象鼻刺
銀釵誰能作賦金石諧。又續
愛蓮破溢哇。不厭僑居小似
蝸。請以慕藻名寓齋。忽思
不忍池邊弄詩牌。花繞虛亭
水浸階。又憶小倉湖上著吟鞋。
荷錢貼水花期辛。書冊堆中
首久埋。觀蓮歲。動輒差。琴有
鳴蟬鼓有蛙。惟為翠柳柳幕
青槐。避暑快飲不立崖。十天炎
塵漲滿街。

如指下說脫玲瓏葩帶露
排一句

天保辛卯九月望後二日病間
追賦書於城西長江園之寓齋

鹽田華

以上之苑

私系

儒業調函

李廷儒書

任蘇詩寫卷

下後交多中居付

大成殿中親筆法字日共

二十日餘。李廷儒。在鐵衣

牙額。及。交。在。區。區。中。

乙隊表。母。方。親。親。共。有。長。付

向。後。任。交。多。不。不。不。不。不。不。

丁。交。成。信。元。三。新。之。之。

二月

鹽田華

久雨新霽
分韻

書巖觀席

苦梅點香見

暗山曉日脚

押遍新秧

田水滿門前

村叟話南

青天今日鏡開

函無復殘雲宿

霧縠愛看團

窠花正好清

風新着紫羅

衫

一作句軒窓雲霧

縠青天今晚鏡開

函園京花年

看上好脫却藍

裳着紫衫

華玉定子

小春畫借 芳洲君晁上人觀楓
記途中所見十六首
踐約橋頭就首途行厨一擔挂
胡盧韻僧公子皆佳伴恰似
席溪三咲齋 爛斑霜葉映蒼
松石磴徐攀苔逕通却勝花
時人閑焚釵裙撲地軟塵紅
溪樹重三鳥喚風禁祠清靜似
禪宮山樓乍放狂花笑露壓
楓林幾簇紅 平泉綠楚遜簾
家巨石長林不用奢驚見錦楓
千樹外巖頭躑躅拆唐花
裝小隊好游遨今日書生不足豪
王子林間張錦障公孫樹上著
黃袍 亭俯清溪斜照中葉
聲淋漓晚林風女兒解事先
溫酒霜菜醃顏相映紅夫未
雲晴列畫屏飛鴻滅處渺
郊垌竺波峯聳雙尖翠秩
父山橫數點青林下徇羊歸
春遲却愛却婆太多韻不放
狂僧拗一枝 洞門幽邃水雲
垂只有溪聲似舊時往年結
伴人皆化痴主唯餘窈窕月癡
結伴指中齋中如二子
貪看紅葉舞風漪

恹應松間唱道來達官游屐
過香亭雨鳴紅葉無由避走
向旗亭喚一盃 一霎兩雲雨
聲囂千枝萬枝落葉飄吾
與醉僧相對睡杯盤狼藉卧
長瓢 酒醒夢破欲眠難共
剪微燈語夜闌爐底燒紅還
不惡溫來殘酒護星寒行指
睡眼嗽清流雨過晴輝射兩
眸汲取錦波瀉紅葉寒泉一
揀入茶甌 却喜風前葉二
鬢墜紅拾取寫新篇侍兒
向我問歸遺袖出天然雲錦
牋 一陣山風踈雨飛飄紅
萬葉撲吟衣翩人指佳公子
楓樹林中著錦歸 霜風
吹盡最高枝葉摧殘田盡婆只
有但楓似少年十分醉色上
紅肌 華未定推敲

酬僊游寺第

川上人见寄

援、風塵勞此我

止将诗海是友

情城中也乃山

迓白鹤松冒咳

月明

辛未年

劫潤於斯鳥兔跳躑數十
由矣。豈同

文屋之下。其方弟門午之

人同病。出。律。少羅

其。將。大白傾瀉去。

承以。所。留。於。敬。會。戴。禮

一套。其。主。銘。去。漱。海。僅

完。磨。再。舉。亦。在。他。日。也

執。旌。鼓。以。待。

前。二。日。火。車。玉。擗。三。一。炬

皇。上。幸。也。大。解。州。臥。軍。坐

敬。無。鐘。忽。如。不。根。然。而。時。之

擗。留。亦。不。分。一。篇。詩

題。行。不。足。怪。

係。亦。二。三。年。前。添。指。標

花。賦。以。玉。陸。老。知。美。名

云。而。止。今。矣。矣。百。已。後

張。然。

春中初七訪雪山後不
用去松老人題壁詩韻
五首

但將花乞命洋以流
為天主翁何處象
借素詩錦水都美
匪因花聖好持天恨
不圖君其飽前擲
錢既色志松子去風
訪洞天梅并人系
在蜀歸蜀程錦
君入牛刀去吾來
晚水天都園有

人乃少乞布揚送
鐵 等 薛 字

四溪做五

聞

家^嘆若^嘆心^嘆惟^嘆疾^嘆不^嘆漢^嘆

日算板無西上期
一封到子急忙披
忽奮疲鬼來為崇
後未終^嘆一^嘆淚^嘆何^嘆

後平^嘆 憂^嘆心^嘆於^嘆自^嘆此^嘆
搖旌^嘆輕^嘆、^嘆壓^嘆指^嘆遲^嘆
來信恨不最^嘆後^嘆的^嘆

視某稿

最君在訓亦存、進
退皆兒却憶神、問
禮西京以日物、不化
三不卷三記

想今子規

途^嘆可^嘆忘^嘆世^嘆疾^嘆、^嘆多^嘆主^嘆
夢^嘆改^嘆我^嘆在^嘆年^嘆、^嘆忽^嘆有^嘆
知^嘆何^嘆後^嘆在^嘆世^嘆、^嘆不^嘆死^嘆

寄出羽石井子呈
 流賊橫山易道楚
 有餓殍東小州大災
 荐臻城市燼建廬
 與食亦庫賙廟堂
 能有肉食謀仰天
 竊杞杞人憂四海
 誰知已晨星僅捐
 難保君友子里生
 士一別條嶽色十
 秋閱
 山第里去古香冬
 商
 影天竺海上我井
 鷗
 語多社山中天與
 若米
 荒遊此迹思命來
 東郎執經悲為章
 同
 因仍尚重得鴛鴦
 約
 尊前談吸散子
 華
 華
 華

味梅寒雀齋
 寒雀嚙坐老梅枝。相偎相倚偷眼窺。
 啄殘無多子。結舌不語但含悲。飢味難飽
 弱翎凍。雪意沈。晚雲垂。却想綠陰風
 日暖黃梅雨霽初乳時。雌哺雄護餘
 粟足噴長成落果兒。
 飽字與味不相承

華草

鮮新互為自
 鹽坊先製衣一
 枳醒酒湯花
 任名真可弄滿
 身澤帶子欠
 章海銀部士
 誠貽以治柳文
 給
 華

清明過東海寺春雨甚奇
折取早櫻奉呈
南洞日堃相公係以一絕取
乞高和
今朝檢曆是清明走向
禪菴問蚤櫻天上春風
新雨露一枚微笑有
餘榮
三德寺棟棠一枚挿入
花筒又得一首

揚州夢話曰琉球僧釋
之我國每代必生一異
人身首相半。稱曰福
祿壽。以為國瑞。產
於民間。取而書于宮
中。雖在祿位者。亦
少。不為心。醫卜百家
也。世之不通。今所稱福
祿壽者。名曰去者。正
百解。字。姓。有。書。讀。
耳。諸。首。言。圓。腹。臣。臣。
鼻。人。插。出。也。身。子。能。屋。慢。子。
玉洞定時。玉洞又開。

紀氏世學經云。天地及日
月。財。至。皆。歸。於。土。其。物。無
不。有。土。在。是。土。地。是。之。始
也。山。上。川。壑。是。隨。其。後。
沙。漢。遠。川。海。之。雖。產。陰
者。蜂。蟻。之。甲。晉。敷。服
菴。昆明。胡。所。北。地。厚。收
矣。石。自。天。星。懸。如。雨。或。在
明。道。畫。或。越。裂。崩。池。出
天。有。財。而。毀。矣。

山濤地志以後即有
花。經。蔬。鍾。金。經。木。馬。一。種
魚。一。牛。一。馬。一。酒。一。茶。一。地。
星。一。水。一。窟。

征韓屏風鍋島家答回

鍋島向少以元祿採新解
征伐之序於軍才給師
仰白諸所念裁之根子
為陣後屏風在三坂也
少信之此取及實否如何
實況之當時此花入
大に戸の屋敷に
屏風仍双五成之給所
大の正年之言名木
認為し返一

右宮し千在鶴十六枚
又及七屏風是双
紛失之在右之太略
取中取之

五月

新春之御慶賀
先此之遊之持益
志之海之遊氣
有海 限也

其子越年此
年流少祝
有揮至礼
永日之時

信田六之丞
并

陸田武三内様
及金寛十内様

元

謂高家以元祿採新解
征伐之序於軍才給師
仰白諸所念我之根子
為陣後屏風在立後也
信之也及實之也
實說之當時以花入
大に戸の屋敷に
屏風仍双に成り給所
大の正年と言ふも
信為し是に

大守し千在、錦十六枚
又及七屏風是双に
信失し是に大略に
承平成り

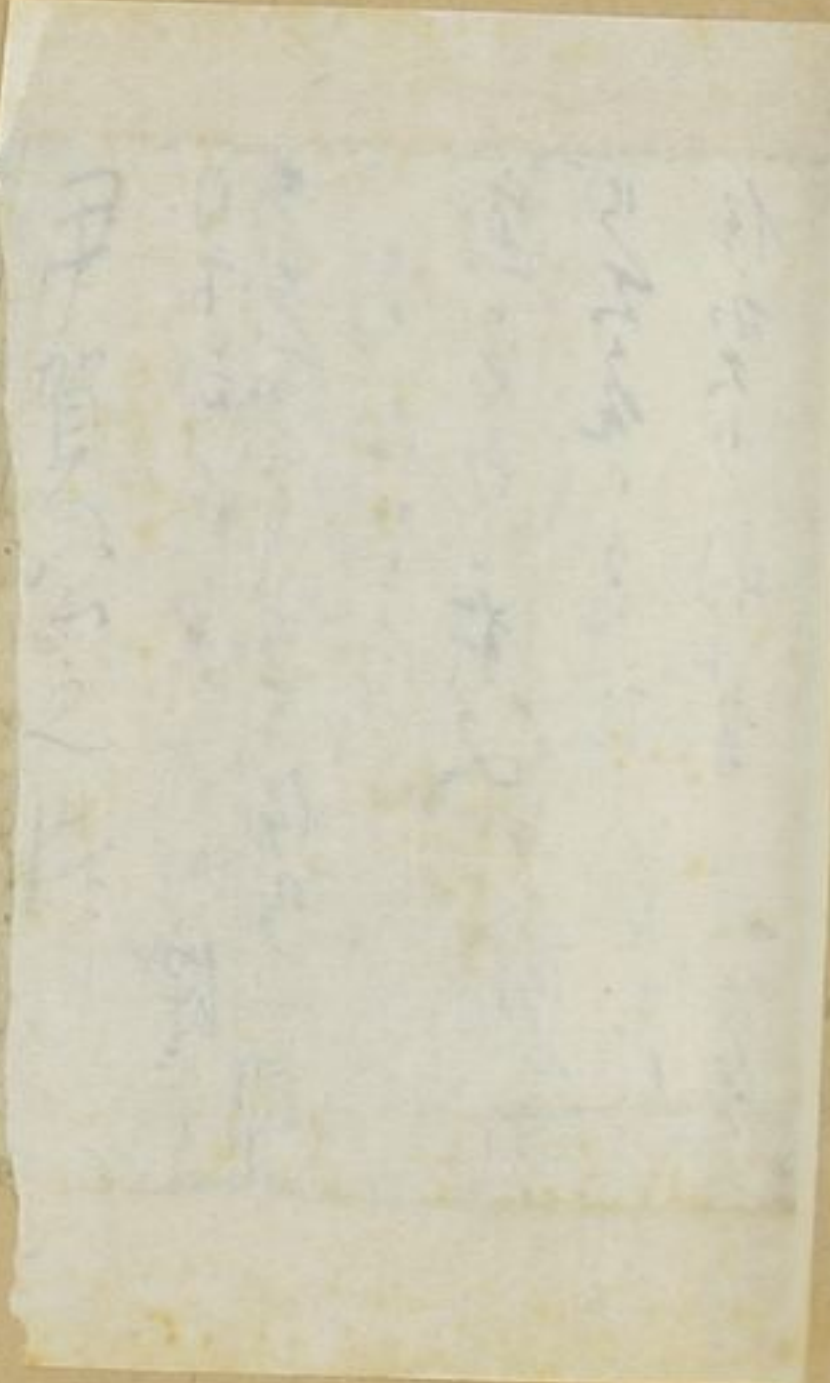
新春の御慶賀
先心と世の持益
志と海内
信

年迄少祝
永日の時
信

信國武三田樣
及金寛十郎

五馬馬与妻子庵退初海公心
水菴庵祥伯
海安送程古園育杉蔭
石雲松栢里鶴峰白瀉虫
山名雅子坊破々酒一四系
老石任事任何交着
つ葉
三年

先德手交内日後之色
御着二馬の便中七七七
十三三三
又二五



○此の事多し我に能く
公保の内去レテ
者三三 伊勢守後
石名也 追而公一
七日也 伊園礼
献上月ラ世 伊勢少将
上之也
大亭此馬三圃
石名也 伊勢守
五三
福依地孫之庵所 茶枝
一額也 伊園之也
○此の事多し我に能く
石名也 追而公一
七日也 伊園礼
献上月ラ世 伊勢少将
上之也
大亭此馬三圃
石名也 伊勢守
五三
福依地孫之庵所 茶枝
一額也 伊園之也

五岳西与妻子庵近初海公心
水菴庵祿伯
得受送非古国育松蔭
山登嶺子坊破乞酒一醉不

日下却氏年三十七
伊勢一曰
伊勢少將又上保
伊勢少將又上保
伊勢少將又上保

延文記
川上少將
伊勢少將
伊勢少將

伊勢少將
伊勢少將
伊勢少將
伊勢少將

伊勢少將
伊勢少將
伊勢少將
伊勢少將

伊勢少將
伊勢少將
伊勢少將
伊勢少將

伊勢少將
伊勢少將
伊勢少將
伊勢少將

伊勢少將
伊勢少將
伊勢少將
伊勢少將

当月方出心裁亦为良
是法论其修其共道
少新佳何称难去人改修
此理至悦之至不似新系
年之可也动其年作如
不亦何之解之也 女子
此少之快方之也去安何不
之任有服世世在在在
之程有程分合中在生
可也何口荒未顺去
口横之也道中一平清
昨白夕到是看取久之
面合以好子亦故所也
之三之亦小之送也中厚
之程十也了是七下之应
以去屋相借下壹不也
款假管送了如九本
亦也不自也之也之也
为是能保能也 为又无考
能合何也七也之也
此夜无得也之也

弘太序

素淡世雅之系好而垂
止外之子信欲来也
善也之付也其者也之空
之乃中之也中翅 毛物系
押之移之也必知也何系
文言而接接也也承知
所也中毛之也厚之也
之抱也之礼之接取也也
之也之弘太序也之也
之也之也之也

横滨

南月十日之席 为看有
之面合也何交也地版
出立也何厚之也也之也
之合之接接也何也之也
之也何之也何之也之也
再缘也何也何也何也
之也何也何也何也何也
之也何也何也何也何也
之也何也何也何也何也
之也何也何也何也何也

高月... 白雲... 益... 既... 二...

先月... 并... 江...

信... 右... 所...

十... 中... 第...

其... 已...

幸... 是...

并... 先... 皇...

右... 十... 月...

之... 尤... 高...

吉... 中... 下...

右... 右... 右...

右... 右... 右...

右... 右... 右...

右... 右... 右...

右... 右... 右...

右... 右... 右...

右... 右... 右...

...の用...
...
...

是程...

并新...
九...
...

右...
...

十日...
...

...

...

...

...

...

...

...

...

...

...

...

高日新公出使在
可見其自道之
○作多折蓋而福短
先上海色玉候之
二折紙也

先月廿五日所候
并第月新日十五色
江戶定之府所

信付難名七元
右付信時十三日
伊西出三三申

十日唐之伊地城下
十日右折紙元
十日之用也

十日信也 右折紙元
十日信也

十日信也 右折紙元
十日信也

十日信也 右折紙元
十日信也

十日信也 右折紙元
十日信也

十日信也 右折紙元
十日信也

十日信也 右折紙元
十日信也

十日信也 右折紙元
十日信也

十日信也 右折紙元
十日信也

十日信也 右折紙元
十日信也

十日信也 右折紙元
十日信也

不願愚蒙中上女條

師至徳を以て其後隨時に改めぬ
又武備士に師教を以て布平徹臣
右文士師代有道に化連過に能有
任を身任し女師代以上下平
屬則改統出改革と為す事小
思ふに有るを以て得共在る一
士風一心文武之道に為す
之費を以て惜み氣節儉
之有るは儉約に助け痛中月
又武に道ありし男又武に道
少若後り不補予中、自も而儉約
之風之為五州中乃る事ト在
之家少也

苟も教諭に任ずる者ハ師
其流に在り師威に以て群下
之教導を得、事皆國事のみ
不然ハ師と群下と皆情懸
後生に仕之し自之るを苦め下
者女尊事と為す事体認或め下
者如何にも修り任交に因
之難交存念を有る事師上
之系め教諭に任者ハ其
左にハ師と格別之自之るに
説示の百者ハ情実を以て
之を五義す

勿後之道授我て千人
及て一人に引文世流
自然下り而華中九流
六部合讀九部後漢三
之る手張中女付助教三
度と女付能有仕合
當時を二女ハ勤女と女付多
也席仕第一負し者日ハ也席
也年ハ之ハ女付何平
助教も格別之月折
之有るは規模也女付格
手頭上女左りの打任七
補助の也女生徒に信用
教諭に以て師を以て
石の也但し初女と
或ハ初女と有る者教
之有る也

武藝師代ハ義ありハ定規
之有るは女師代ハ義一統
領之ハ師例も之ハ當今格
又武に世流と有る事ハ
一統女子文事孰ハ八國
之有る者精名格也之有る
言女子半ハ之ハ漢達者向ハ
言句講義に女付師代
一年一度之ハ師代も格

一年一度之ハ師代も格
言句講義に女付師代
言女子半ハ之ハ漢達者向ハ
之有る者精名格也之有る
一統女子文事孰ハ八國
又武に世流と有る事ハ
領之ハ師例も之ハ當今格
之有るは女師代ハ義一統
武藝師代ハ義ありハ定規

伊試、外一年三交式四五度

程所役人伊見史、類精五極

以調、多々精、任交、之、八、能、八

二年一交、伊、大、様、目、元、八、年、奉、交

隔月一交、卜、初、奉、定、於、伊、殿

或、由、伊、智、古、場、伊、史、以、由、之、七

教官、之、世、流、之、世、流、生、徒、勘、隨

北、分、リ、の、し、且、上、下、川、流、引、可

例、月、毎、七、毛、席、各、一、并、交、教

帳、面、指、毛、備、以、見、之、三、付

松、別、毛、精、懈、怠、之、者、吓、州、依

る、て、以、吟、味、之、上、私、品、也、也、也

五、達、之、様、と、作、付、交、子、有、也、也、也

帳、面、指、毛、之、高、九、廿、十、也、也、也

例、年、奉、暮、生、徒、之、勤、慥

之、上、松、別、毛、精、或、皆、勤、之、者、吟、味

為、何、褒、美、耶、之、も、賜、物、と、下

之、毛、見、半、上、之、属、之、三、松、別、奉、也、也、也

之、毛、し、弟、有、也

伊、中、八、歳、上、之、子、信、之、交、文

入、門、の、仕、事、也、也、也、世、に、親、之、官、得、之、八、歳

之、年、也、也、也、又、武、藝、之、八、十、二、歳、以、上、也、也、也

同、也、也、也、也、左、年、齡、之、も、二、酒、身、之、外、也、也、也

入、つ、毛、伊、傳、八、丈、丈、配、く、毛、病、也

之、様、し、何、法、令、の、觸、毛、何、中、也、也、也

之、規、格、立、て、宜、敷、事、有、也

之、第、段、も、在、海、義、理、を、解、也、也、也、程、五、丈

之、様、も、古、に、精、指、交、因、入、川、向、也

之、以、之、也、史、漢、其、外、大、部、之、去、ハ

之、為、程、之、也、也、也、也、去、籍、上、下、之、大、政、方

之、て、取、寄、之、様、氣、或、松、別、執、之、者、也、也、也

之、官、庫、之、所、不、自、在、之、有、借、在、也、也、也

伊傳、外一年三交式四五度
程所役人伊見史、類精五極
以調、多々精、任交、之、八、能、八
二年一交、伊、大、様、目、元、八、年、奉、交
隔月一交、卜、初、奉、定、於、伊、殿
或、由、伊、智、古、場、伊、史、以、由、之、七
教官、之、世、流、之、世、流、生、徒、勘、隨
北、分、リ、の、し、且、上、下、川、流、引、可
例、月、毎、七、毛、席、各、一、并、交、教
帳、面、指、毛、備、以、見、之、三、付
松、別、毛、精、懈、怠、之、者、吓、州、依
る、て、以、吟、味、之、上、私、品、也、也、也
五、達、之、様、と、作、付、交、子、有、也、也、也
帳、面、指、毛、之、高、九、廿、十、也、也、也
例、年、奉、暮、生、徒、之、勤、慥
之、上、松、別、毛、精、或、皆、勤、之、者、吟、味
為、何、褒、美、耶、之、も、賜、物、と、下
之、毛、見、半、上、之、属、之、三、松、別、奉、也、也、也
之、毛、し、弟、有、也

伊中八歳以上の子信之交文
入門の仕事、也、也、也、世に親之官得之八歳
之年、也、也、也、又武藝之八十歳以上、也、也、也
同也、也、也、也、左年齢之も二酒身之外
入つ毛伊傳八丈丈配く毛病也
之様し何法令の觸毛何中、也、也、也
之規格立て宜敷事有也

第段も在海義理を解、也、也、也、程五丈
之様も古に精指交因入川向也
之以之也、史漢其外大部之去ハ
之為程之也、也、也、也、去籍上下之大政方
之て取寄之様氣或松別執之者、也、也、也
之官庫之所不自在之有借在、也、也、也

伊傳、外一年三交式四五度
程所役人伊見史、類精五極
以調、多々精、任交、之、八、能、八
二年一交、伊、大、様、目、元、八、年、奉、交
隔月一交、卜、初、奉、定、於、伊、殿
或、由、伊、智、古、場、伊、史、以、由、之、七
教官、之、世、流、之、世、流、生、徒、勘、隨
北、分、リ、の、し、且、上、下、川、流、引、可
例、月、毎、七、毛、席、各、一、并、交、教
帳、面、指、毛、備、以、見、之、三、付
松、別、毛、精、懈、怠、之、者、吓、州、依
る、て、以、吟、味、之、上、私、品、也、也、也
五、達、之、様、と、作、付、交、子、有、也、也、也
帳、面、指、毛、之、高、九、廿、十、也、也、也
例、年、奉、暮、生、徒、之、勤、慥
之、上、松、別、毛、精、或、皆、勤、之、者、吟、味
為、何、褒、美、耶、之、も、賜、物、と、下
之、毛、見、半、上、之、属、之、三、松、別、奉、也、也、也
之、毛、し、弟、有、也

伊傳、外一年三交式四五度
程所役人伊見史、類精五極
以調、多々精、任交、之、八、能、八
二年一交、伊、大、様、目、元、八、年、奉、交
隔月一交、卜、初、奉、定、於、伊、殿
或、由、伊、智、古、場、伊、史、以、由、之、七
教官、之、世、流、之、世、流、生、徒、勘、隨
北、分、リ、の、し、且、上、下、川、流、引、可
例、月、毎、七、毛、席、各、一、并、交、教
帳、面、指、毛、備、以、見、之、三、付
松、別、毛、精、懈、怠、之、者、吓、州、依
る、て、以、吟、味、之、上、私、品、也、也、也
五、達、之、様、と、作、付、交、子、有、也、也、也
帳、面、指、毛、之、高、九、廿、十、也、也、也
例、年、奉、暮、生、徒、之、勤、慥
之、上、松、別、毛、精、或、皆、勤、之、者、吟、味
為、何、褒、美、耶、之、も、賜、物、と、下
之、毛、見、半、上、之、属、之、三、松、別、奉、也、也、也
之、毛、し、弟、有、也

伊傳、外一年三交式四五度
程所役人伊見史、類精五極
以調、多々精、任交、之、八、能、八
二年一交、伊、大、様、目、元、八、年、奉、交
隔月一交、卜、初、奉、定、於、伊、殿
或、由、伊、智、古、場、伊、史、以、由、之、七
教官、之、世、流、之、世、流、生、徒、勘、隨
北、分、リ、の、し、且、上、下、川、流、引、可
例、月、毎、七、毛、席、各、一、并、交、教
帳、面、指、毛、備、以、見、之、三、付
松、別、毛、精、懈、怠、之、者、吓、州、依
る、て、以、吟、味、之、上、私、品、也、也、也
五、達、之、様、と、作、付、交、子、有、也、也、也
帳、面、指、毛、之、高、九、廿、十、也、也、也
例、年、奉、暮、生、徒、之、勤、慥
之、上、松、別、毛、精、或、皆、勤、之、者、吟、味
為、何、褒、美、耶、之、も、賜、物、と、下
之、毛、見、半、上、之、属、之、三、松、別、奉、也、也、也
之、毛、し、弟、有、也

七言一篇贈
皆春老人索畫
花鳥

皆春老人手有神
醉來落草物上走牡丹
陶干蝴蝶舞海
崇院落鸚鵡馴
色動人那如許
嫩綠隨手新
花
弄翎毛推南嶺
究竟老人意
後身自在
幻上百花鳥
不脫春風
最勝自有時
作遊成
多端
爛漫
見天
志
飛
白
乳
底
有
未
勒
楊
柳
陰
柳
學
語
句
預
得
佳
酒
併
好
銷
急
向
老
人
座
下
陳
山
花
山
鳥
清
一
掃
卷
心
帶
你
遊
春
人

辛丑成子

煙梅睡雀高
踈影橫斜鎖算煙倦雀無聲
柱眠毛衣輕去香霧撲夢繞
羅浮渺渺邊黃花報恩事定
了玉環脚去聘嬋娟不須高
厦雲棟上噴相賀逐沃之何況
紅雲聚訟我壠曾用亦來字華

遠云行飲佳水亦任向想之生色
影為空清氣松陰後榻了雨
陰安可必在
座身
在
因
且
錦
其
意
思
池
底
沈
孤
久
為
來
唯
語
得
香
信
華

銀鞵帶去穿花園
只見翩翩飛
紫利紅與
更
春
香
籠
在
馬
蹄
上
恨
飛
珠
蹄
踏
齒
華
草

姮娥昨夜正當筵
徹咽霓裳曲已圓
天上不勝風露冷
一分清瘦却嬋娟
唱徹誤倒
空後月 隨高

青蓋摧殘萬柄傾
任衣零落半池明
世端敲破路
鴛鴦一夜滿
秋已盡
殘荷秋了圓
華年

苦
銷寒樹放火
雪中夜磨敵
墨策奇功法
時閑生讀書士
龍宗寒窓一陣
風
春色
臘天風日已融
酣矣過門前
花發篋半睡
半醒胡蝶夢
便將春思到
江南

辛未定年

○同卷菱湖及
諸子遊云浦分
韻

城南咫尺海涵^疑空
松下徜徉伴老漁
水鏡明青似流遠
山髻立綠如梳先
謀近市賒佳酒已
見前汀網巨魚
江都君憶越新風
今日興何如

益田年

九月十三夜与诸子

对的

孤丝落葉亂遠思
斷鴻悲人醉一朋
來夜月明秋老時
緬懷上皇宴且詠
相公待只覺鷄鳴
早一尊留客遲

辛漢子

九日題山

九日人多多感慨今年山色
只餘松竹在蒼翠
尚伴水榭
柳葉更及首
帶漸蒼海
洞片
空時雨
碧草
孤約
兄弟
何
須向
碎
過
佳
辰
誰
惜
也

次韻題一齋

主人居

屋上青山比籬外
梅案頭詩卷
掌中杯十分
清福請分與休
怪我曹
衡
電
來

和答君乘兄贈

清瘦自誇
居
石竹
高歌
日嘆
出聖
張
尊
中
濁酒
及時
有
座
上
故人
無
日
無

辛子

文政三年十二月三日 同月廿五日
十七日之内

染井学園 誓吉場

出席之覚

- 十度 鈴木錦之助
- 五度 飯田谷太郎
- 五度 杉本尚之助
- 八度 竹島清次郎
- 十七度 入江鑑太郎
- 十度 伊東宗市三
- 十度 宮下徳五郎
- 十二度 森川金弥
- 五度 谷整八十助
- 十一度 森岡八之丞
- 十四度 杉岡鼎次郎
- 十六度 伊東貞吉
- 十四度 宮下吉之進
- 十三度 飯田善花
- 十六度 森田常三郎
- 二度 澤清之丞
- 十四度 長瀬謙平
- 十度 寺田清三郎
- 十七度 鈴木徳太郎
- 十五度 渡邊豊之助

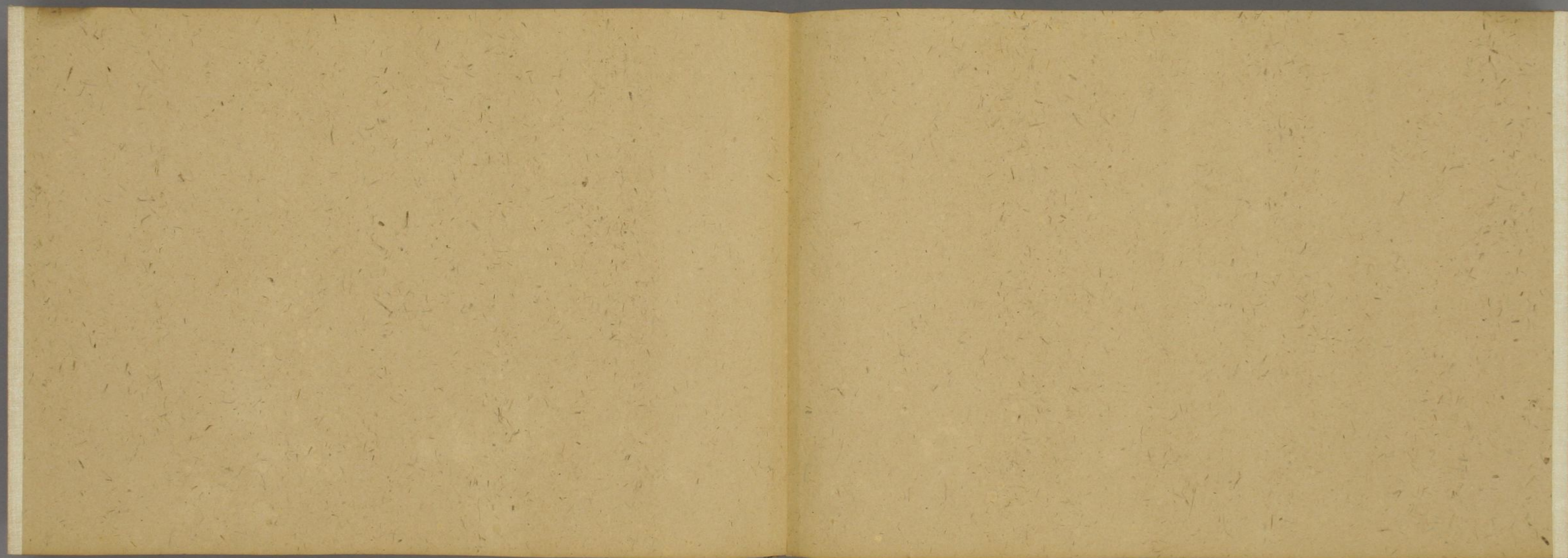
六ヶ夜之内
會談出席之覚

- 二度 入江賢助
- 四度 鈴木錦之助
- 三度 杉本尚之助
- 四度 竹島清次郎
- 二度 伊東宗市三
- 二度 服屋金平
- 四度 長瀬謙平
- 四度 寺田清三郎

御目見之下者

秋吉古出席之覚

- 十五度 中山岩太郎
- 十四度 松平鉄太郎
- 十五度 松本祿三郎



以下
8丁
白紙

