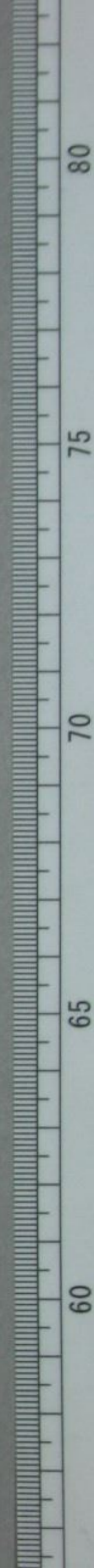




幽
明
日
記

湯

喜島書
八波 4
1094
5



明八波 4
補 1094
卷 5

幽明日記卷之五

文政十年歲次丁亥春正月大建壬寅

元旦丁丑晴

祭社及年賀云閱津土或問与用居編云二
祭係未双嚴院借入之一貫五百員返并由

日戌寅晴

便喜八飯故鄉養生云金勝師
左京藤原再少仕云入奉菓茶三日己卯晴朝

登山云元三會少仕再師本明房問者請量房三問一答
鬢大五條也籤得二十五番云赤山正行贈茶梳一与八茶

清云就于妙音四日庚辰晴開山會一山仕再問北谷
師云行入夜而飯散萃三問一答普門品也云

至于食壹中食入當午始之信列大勸進寄推也葉表云
血中壹修正山仕官司羊賀自康竟院海苔十

日辛巳也直勤修正會云中後下山訪行大師云一位

未云具浴云六日壬午雪神更拜見之認建東台
至系原云六日壬午雪快云喜八之親又表云七日癸

羊滋賀行更少仕法萃三味谷尊師番勤之尊師素
銷也云終六種回向魚直回向句頭也自我偈中



獻供也。謂賀惠恩僧正。至于執行代。賴。而書。為。財。別。
 贈。二。行。切。手。云。上。山。公。修。正。山。之。任。公。實。之。凡。卷。雪。入。戶。
 音。曲。者。緣。了。房。也。乃。至。及。夜。半。而。散。八。日。甲。申。晴。九。
 下。山。公。仕。滋。賀。院。行。夏。公。昨。日。去。時。清。兵。衛。年。賀。未。贈。
 子。收。積。但。先。後。次。後。者。而。已。公。中。堂。脩。正。山。之。任。直。下。山。
 惠。澄。律。師。不。偶。之。榮。源。木。九。日。乙。酉。晴。謂。惠。澄。律。師。公。訪。以。嚴。
 包。遣。江。府。長。持。公。院。述。別。訪。安。禪。師。頂。
 寄。回。致。師。之。詩。公。中。後。上。山。壽。嚴。十。日。丙。戌。凡。雪。嚴。寒。東。照。
 干。政。所。在。山。之。任。修。正。會。公。凡。雪。寒。十一。日。丁。亥。曇。備。前。未。公。
 章。素。命。目。聲。塵。得。道。也。公。仕。中。道。脩。正。會。公。之。任。
 部。六。之。助。將。一。人。未。願。召。使。許。三。月。道。可。使。公。山。京。十二。日。戊。
 至。干。妙。音。院。利。頭。直。之。仕。中。堂。脩。正。會。公。錄。了。房。
 子。昧。昨。夜。雪。下。五。寸。許。公。院。內。再。山。之。任。二十五。口。於。金。院。
 會。場。藏。之。矣。伊。房。初。再。善。往。院。山。之。題。深。山。聚。落。也。
 中。堂。脩。正。會。公。道。干。廣。運。公。之。許。嚴。哥。雷。多。夜。半。而。散。
 十三。日。己。丑。青。也。慈。覺。大。師。御。建。夜。山。之。任。讀。六。之。卷。阿。跨。陀。

密。勤。之。公。取。路。寄。干。南。光。坊。借。夢。十四。日。庚。寅。大。青。
 想。兵。工。胡。蝶。物。語。之。自。侍。從。公。書。未。
 讀。胡。蝶。物。語。早。之。十四。日。再。法。萃。三。財。導。師。勤。之。公。
 緣。了。房。散。山。昨。日。也。公。中。後。下。山。下。男。未。各。情。無。立。十五。日。
 辛。卯。晴。便。入。三。梅。摩。公。茶。原。未。十六。日。壬。辰。晴。朝。早。
 登。山。大。講。堂。法。萃。讀。誦。公。在。十七。日。癸。巳。青。照。再。三。
 一。寸。取。院。直。下。山。老。京。止。山。公。
 十。口。命。目。聲。塵。得。道。會。場。南。谷。布。施。米。善。中。方。也。十八。日。
 訪。妙。行。師。公。中。後。直。上。山。公。中。堂。通。密。相。勤。公。
 谷。再。公。師。相。勤。向。者。在。京。命。題。色。魚。色。男。命。場。行。先。
 坊。也。中。後。山。之。京。一。寸。寄。干。津。國。屋。改。衣。至。干。并。屋。
 借。金。百。五。拾。目。干。妙。音。師。公。訪。中。村。竹。洞。贈。菓子。一。箱。
 訪。大。倉。望。山。贈。菓子。一。箱。金。五。拾。正。公。散。干。并。屋。
 蓮。光。師。雙。林。師。的。酒。入。夜。遊。于。宮。十九。日。乙。未。昨。夜。
 同。接。單。童。妓。為。飯。及。夜。半。就。眠。
 早。朝。乘。輦。飯。十。并。屋。沫。興。公。中。後。去。蓮。亮。中。正。西。師。
 少。遊。高。美。嘉。至。干。五。條。空。界。白。婁。屋。傳。兵。工。買。百。
 二。枚。什。金。煎。西。也。一。寸。寄。門。山。八。播。於。干。州。別。于。遺。干。榮。二。
 兩。師。訪。於。長。喜。菴。贈。菓子。一。箱。飯。干。并。屋。公。寺。書。並。足。

皮或足匹箇未被贈菓子一箱
入夜入未進酒暫陪被飯
二十日丙申風雪使人于攀正
寺令春葉
蓮花師買羅紗被一合羽積二兩二分也
申時山入京後
雪寂山後 二十一日丁酉雪
秘密真光仕會場禪林院
三身壽量義也自東台銀壽院海誓二十葉自實藏房拾葉
自放光院拾葉被惠
密勝方也
勤之向者
了房命目
二十三日己亥雪
密勝方也
勤之向者
了房命目
認遣安藏坊放光院養壽院書託于妙音師
昨夕的山也
中後上廣運公下山入浴
買鏡四百文也
二十四日
原于書
益自勢列
福寺十一日出
之快連
自同相可
西村姓十三日山書達金二百匹被贈于自澄院
不入浴自夫
自菊原金壹兩壹步未玄被誘蓮花師
至安禪里坊
至于支井右京公之許
張飲房
二十五日辛丑青
安禪

里坊利髮 二十六日壬卯青
山王再出仕二十九日孟師
如意珠三新布卷十三
會場東谷也
三光師右京公
同坊本立十干去禪院乃取杯張坐飲
揮毫為書
畫
詩曰偶欲尋君去
春山幾十程
去林行
尺履
凡
迄
泉
聲又云
留節拜右格
蹄石步
青苔
禪院
多
此
報
日
長卷日入而飯
飯于西師
三光師
被看
自
於
山
竹
出
之
自
開
林
坊
僧
正
書
集
被
惠
星
王
自
江
府
自
澄
院
十
一
日
書
達
海
二十七
日
癸
辰
青
昨
夜
雨
下
中
後
二
十
八
日
甲
己
大晴
赤山大般若
並不勤護
摩也
終
血
中
京
寄
于
海
小川及藤原
訪教
屋早
去
原
下
近
江
屋
滿
去
工
許
頂
結
訪
大
眼
干
下
寺
早
不
尋
得
去
至
三
山
之
許
入
日
而
森
津
國
屋
二十九
日
乙
午
青
買
頭
巾
于
藤
原
中
後
上
山
止宿
三十日丙未
中後
道
于
妙
音
院
山
王
執
書
仲春

仲春

朔日丁未晴 院內誦法會 二十七口布施六百三十枚 放
初舞妙音院 問者善光之 惠堂律師 於海也
中後下山 自先月廿八日 惠堂律師 於海也
論起信命義 乃報之 惠堂律師 於海也
可西村 仲先月廿二日 惠堂律師 於海也
百圓 惠堂律師 於海也
致程 鈔學 詔 二日 戊申 雨 正順 惠堂律師 於海也
千小 惠堂律師 於海也
龜明 厚薄也 乃報之 惠堂律師 於海也
借東 破竹 譜而 報之 惠堂律師 於海也
葉末 以贈 于 詩而 報之 惠堂律師 於海也
菊 惠堂律師 於海也
三光 之 詩 於 十 分 中 食 乃 買 麻 布 一 匹 二 十 八 文 目 也
公 寄 于 妙 音 院 申 入 錄 了 房 圓 峯 之 夏 佛 象 也
福 密 嚴 之 屋 根 小 板 木 許 容 之 夏 佛 象 也
遊 于 津 國 屋 中 食 利 頭 至 于 竺 山 之 許 習 琴 則 買
琴 于 兗 鳴 鳳 林 之 令 下 男 飯 于 山 之 持 琴 寄 富 于 藤

屋原 五 日 辛 亥 赴 于 竺 山 之 許 習 琴
小 川 備 奉 入 浴 訪 清 淨 師 于 木 屋
早 高 君 不 逢 訪 梁 寺 不 偏 而 飯 之 梁 原 事 之
賴 原 丘 工 令 擇 素 長 谷 川 長 兵 工 之 錫 由 之 夏 公
六 日 壬 子 曇 訪 清 淨 師 見 高 知 登 美 廿 二 知 工 物 之
中 食 之 又 至 于 竺 山 之 許 習 琴 乃 至 雁 山
琢 眼 之 許 子 清 淨 師 於 于 五 車 轉 買 隨 園 詩 之
什 廿 七 夕 許 子 清 淨 師 於 于 五 車 轉 買 隨 園 詩 之
許 之 自 采 寺 手 簡 集 乃 赴 之 夕 食 已 相 子 訪 者
擇 不 偏 遺 金 百 匹 而 飯 前 日 之 西 科 也 于 竺 山 之 許 習 琴
別 于 此 之 昨 日 大 及 道 頓 泥 節 大 火 之 由 也 云 七 日 癸
丑 青 赴 于 竺 山 之 許 習 琴 不 偏 而 飯 之 竺 山 之 許 習 琴
至 于 白 河 橋 面 三 光 師 先 借 金 壹 兩 貳 分 之 許 習 琴
話 之 一 昨 日 訪 春 推 贈 孟 孟 見 田 中 作 如 意 之 許 習 琴
崎 人 傳 等 之 遺 八 日 甲 寅 晴 報 于 竺 山 之 許 習 琴
琴 直 銀 八 十 六 文 相 渡 之 飯 宿 後 贈 茶 一 壺 之 惠 長 谷
川 某 銀 貳 分 三 朱 以 預 席 兵 工 之 今 朝 伊 勢 治 等 之

嘉禾各有用... 申刻前... 九日乙卯而暗...
山中... 九日乙卯而暗...
更... 十日...
丙辰... 十日...
左京... 十日...
二日戊午... 十日...
十三日己未... 十日...
十四日庚申... 十日...
十五日辛... 十日...
也... 十日...
而... 十日...
師... 十日...

再... 十八日甲子... 仲座伯... 拜...
山水... 十八日甲子... 仲座伯... 拜...
音院... 十八日甲子... 仲座伯... 拜...
嚴院... 十八日甲子... 仲座伯... 拜...
回章... 十八日甲子... 仲座伯... 拜...
行... 十八日甲子... 仲座伯... 拜...
画... 十八日甲子... 仲座伯... 拜...
唐... 十八日甲子... 仲座伯... 拜...
左京... 十八日甲子... 仲座伯... 拜...
二十一... 十八日甲子... 仲座伯... 拜...
子... 十八日甲子... 仲座伯... 拜...
自... 十八日甲子... 仲座伯... 拜...
被... 十八日甲子... 仲座伯... 拜...
也... 十八日甲子... 仲座伯... 拜...
蓮... 十八日甲子... 仲座伯... 拜...
律... 十八日甲子... 仲座伯... 拜...

之後昨日二七日之間停止也自草原能再...
二兩包八箇事善王院入事道中...
手掛入夜風雨。二十七日壬申...
一箇雷震如夏。二十七日壬申...
入夜大二。二十七日癸酉...
入事。二十七日日癸酉...
塵運身向者九京命日奈口吊到也...
法萃三味放生文公上山血下山...
二十八日甲戌...
二十九日乙亥...
花賣人...
金壹步...
眼藥...

季春

朔日丙子書 上山檀那再少之任二十七口布施六百丁...
也習禪之所化量廣房菓樹才子月洞房

披露也奉命...揚明...院...
義通也...自防...
可...
小豆...
多...
日丁丑...
自法曼...
早朝...
拜...
師...
八王...
正順...
賴...
相...
次...
里...

雁師入 六日辛巳青 贈于去禪師 奉立之 歸
訪清淨師于寺并 今朝自肥 拔書札
作事並遣于林玄方 令畫 一寸至林玄之許 七日庚午青
喜公事 每拜 且治 請安禪師 八日癸未青 登干 神宮寺
降致公入事 仰泉 制水 持香 師
至于自方 宣坊 折桃 彼岸 櫻樹 開
金光師入 奉治 治契 奉 不 九日甲午青 昨夜而下
寓于光 鄣寺 單坊 于 院 居 之 杜 再 路 高
于 別 當 竹 之 宜 以 之 行 山 集 揮 毫 先 人 啟 十日乙未羊
上山 馬 于 妙 音 院 借 金 貳 兩 山 王 再 山 在 再 師 廣 輝
房 潤 者 錄 了 房 命 月 藏 通 淺 深 命 傷 行 充 坊 也 此 命
當年 初 行 之 會 後 受 科 物 役 者 畢 用 麥 界 山 京 寄
善 王 院 之 許 乃 宿 于 藤 源 之 後 小 川 借 水 辭 傳 圖 卷 至
經 入 十一日丙申暗 拓長谷川 某老 女 惠 銀 壹 枚 到
村 不 道 十二日丁酉暗 到 望山 行 贈 金 百 匹 草 壹 箱
而 歸 月 葉 訪 鳳 林 贈 墨 壹 箱
到 五 奉 也 買 物 十三日戊戌晨 到 望山 竹 架 中 食 後 飯 山 宜 于
宿 竹 洞 買 蓮 蓮 國 云

講 畢 女 之 許 暫 休 直 下 山 盧 山 寺 刑 部 分 先 十 日 十 四
未 隨 學 干 于 因 被 金 五 檢 四 遠 云 召 胞 後 挑 琴 箱 云
日 已 亥 晏 雨 刑 部 飯 于 京 三 先 定 境 奉 立 及 廣 守
入 夜 而 川 宜 不 宜 以 云 十五日庚子青 遊 十 善 住 云
啟 道 飯 國 治 被 賊 云 十六日辛丑青 上山 天 皇 再 山 在
夕 飯 之 刑 部 飯 云 馬 悅 云 十六日辛丑青 上山 天 皇 再 山 在
前 之 山 抄 大 羊 刺 云 十六日辛丑青 上山 天 皇 再 山 在
五 時 也 懶 法 身 師 東 谷 也 云 於 伊 多 地 福 之 山 貝 可 切 之 云 云 九
宗 下 男 自 今 日 居 干 山 云 下山 云 昨日 債 寺 聖 佛 借 三 日 月
阿 專 四 冊 後 者 詳 到 也 云 十七日壬寅早 山 在 東 照 再 山 在
夜 未 安 禪 之 大 二 事 云 十七日壬寅早 山 在 東 照 再 山 在
松 院 尚 者 十 業 之 希 公 命 目 周 示 借 入 也 中 後 訪 安 忍 律 師 海 門
師 于 泰 門 卷 云 龍 再 路 寄 于 蓮 華 早 坊 之 先 之 佛 頂 院 僧 正
齋 行 厨 遊 之 而 十八日癸卯早 登 山 及 金 貳 兩 于 妙 音 師 云 谷 再
乃 中 頂 師 公 降 云 十八日癸卯早 登 山 及 金 貳 兩 于 妙 音 師 云 谷 再
夜 証 和 會 場 行 充 坊 也 中 食 後 再 天 再 行 但 伊 事 院 已 持
當 年 於 谷 壹 條 之 先 月 之 方 也 云 下山 云 蓮 華 寺 院 入 事 云 云
十九日甲辰 龜 屋 未 買 草 子 什 六 夕 五 分 云 買 推 算 什 三 百 五 也
駐 再 結 再 也 直 進 干 三 克 師 之 許 金 梅 欲 落 云

後遊于詩而堂頃怡借至而飯二十四日己巳青
 仲遊事後華五帖之寫竹石面以
 山水之廣明日南宮攝所得皮由之
 運之入事之妙音師昨日少之
 羊頭金于筆席妙別帳之
 幸明公入事之落賀院行
 平收初所之至平教前守之
 申一羊青 點堂法明事水
 夕亦為藝南凡三進中
 法明入事之利
 幸之掌方同趣于山
 多靈一而而去
 水之之石到
 信什洞甚畫
 寓祥師入事入夜而
 二十九日甲戌書
 鳴之妙音

頓作箋

五月

師今日取山之密致命議三
 且路之三信蓮華師入事
 日乙亥書 幸明公入事
 坊右字侍從抱孩者此
 幸宗集置營中外
 朔日丙子書 早朝午蓮華
 布施壹置九十九文許
 會博十妙說初入也
 論月三種四故也
 坊之二日丁丑書
 正印之刻 京都師發駕
 者告事汝牙物持坊里坊
 時少尼腰也其時師雷至
 那真山仕二十一日
 向問各子玄宗
 法曼院問者
 于收物所借
 門法賢院
 刻滿之
 列之
 殿

拓當作
翠平
七

物師目見有之... 五條... 前... 二宮... 之... 九... 入... 山... 夫... 支... 五日... 三... 冬...

冰活

會吟... 沐... 還... 高... 鋪... 三... 浸... 什... 及... 四... 今... 相... 勤...

于先禪掛三克等後至入夜而眠
 詣安開金毘羅一寸高四氣茶屋
 十一日丁戌羊
 家御名代仲井中將殿入京也供奉行列壯觀也
 至干竹三山降贈金百匹沖之水二并
 乃彈琴借前園山入月琴云老人次事
 山人子慈居壹入事多中食後而竹同贈小戴未道喜程一也
 買畫具而飯于藤原
 惜干小川隅田川鏡池傳讀
 一箱十三日戊子吉
 至干竹三山
 中食後被誘至干春
 又至陶物師安之助許初見二印刻師月後乃買銅印
 刻于月漢之致世具各傾活而飯干竹三山
 高山流水画及手札而飯
 十四日己丑墨微本訪鳳村
 王院双林院先之在乃招於
 十五日庚寅書
 早朝山并屋空
 大般若也上山山下男便于京都持飯琴箱
 自新川攝賜昆布百奉于院內乃取畫於谷
 十六日辛

印青後雷而
 在京都山仕女再畫法華讀誦
 十七日
 壬辰吉
 下山東照再山仕三十二口初再禪林院問者
 吉祥中將命顯人天感佛命賜北谷布施
 二年代八女也遊干安禪里坊讀總猿僧語二篇五卷及
 招表於衣京右并等著茶鏡餐乃上山之三院再廿六日
 回章入魂廿六日安身口院宮
 十八日癸己吉
 谷再師
 向者後了房命目變易各言向向各命場相勤食
 後并天已待先月方修行
 山家會命月定與中地上
 空假再師現身約請所化三因佛性得
 十九日甲午墨多
 地土空假大工事
 大津組目八戸皆右工門自房次郎者依久三市口入
 石使當年十九才公於備前
 具帖一帖云赤
 二十日乙未雨
 院山仕十四日布施
 四帖余云奉
 二十一日丙申
 院山科坊官之回章事身事廿六日七日海年回
 回章也袍崇納加沙事絹五條西界錫杖隨身

草花之圖... 御亦已... 之... 一寸至... 六月

朔日乙巳青... 至干三... 院內... 二十... 口布

施六百... 院內... 命日... 院內... 師

也... 房... 二日... 晴... 行... 師... 三日

未... 入浴... 四日... 戊申... 雨... 師... 房... 十日

向... 八... 五日... 己酉... 雨... 漸... 師... 十日... 下... 山

惠... 澄... 於... 世... 尊... 寺... 集... 註... 前... 再... 乃... 能... 之... 血... 六... 日... 庚... 戌... 吉... 堂... 中

通... 密... 相... 對... 直... 下... 山... 一寸... 至... 干... 蓮... 華... 里... 坊... 乃... 先... 人... 新... 干... 世... 尊... 寺

養... 壽... 院... 年... 賀... 之... 及... 書... 奉... 自... 江... 戶... 崎... 不... 郭... 院... 七... 日... 辛... 壬... 亥

音... 下... 山... 能... 再... 及... 昨... 日... 所... 借... 之... 年... 一寸... 至... 干... 蓮... 華... 里... 坊... 乃... 同... 至... 干... 安... 禪

星... 坊... 頃... 刻... 八... 日... 壬... 子... 吉... 寫... 畫... 遊... 干... 極... 華... 里... 坊... 頃... 時

中... 食... 之... 能... 再... 云... 於... 干... 蓮... 華... 里... 坊... 食... 乃... 報... 干... 列... 月... 書... 畫

九... 日... 庚... 子... 丑... 日... 訪... 陸... 子... 支... 師... 干... 里... 坊... 乃... 中... 食... 之... 鞋... 齋... 十

日... 甲... 寅... 青... 遊... 干... 蓮... 華... 里... 坊... 食... 之... 鞋... 齋... 十... 一... 日... 乙... 卯

暗... 荷... 下... 山... 能... 再... 講... 之... 訪... 詩... 而... 畫... 先... 之... 天... 量... 十... 二... 日... 丙... 辰... 吉... 寫

被... 贈... 大... 官... 香... 花... 營... 乃... 爾... 十... 三... 日... 丁... 巳... 景... 密... 祖... 三... 佛... 之... 任... 十

與浴

未晴 坊想明師遊干法曼里坊想蓮且治一寸至蓮效里
坊想蓮乃二坊五智院下里坊坊想後園東西
俱刻活版不重云房事乃後大勝坊活版一重銀一安事但
俱至干 待各壹壹一茶去事廿九日即律院昌道十三個
臨也 二十八日壬申晴 初画人物不左京下山少幼言
二十九日無晴 左京上山云大工幸久事造書指
貨本局事借簿研云奇 初等十四冊云
坊本局事其以事新店也御云又事終被宿 三十日甲
戌青 御云被飯不画草花云一寸至收納所 三位云

潤月

朔日乙亥羊 登無動寺山在院內再廿八日再師代遺效
院向者代左京金傷法曼院在院五音九
十文、事倫、傷初入實積院命目十地產狼也今日 二日
再欠再 坊云行支坊於京都本屋學一室病云
丙子羊 妙音師來德乃轉舞今日甲 卷初云三之師
入事云雨降云三光師坊詩而土畫一相活可取

三日丁丑羊 雨 龍舞上山中堂通密 四日戊寅羊晴
中堂通夜相勤直下山云聰再云訪無量師于一入夜而後
南尾里坊三光師坊前守太先之在蓋者約來也乃弄筆

自望山自分里坊初五日己卯吉 借少野管主一死仙來
書簡集蓬初開一豎 大津本屋江戶仙來
至妙音里坊初髮云解舞云幸五分事租也乃入夜而後
至千金先里坊一先學三光師先之在蓋有畫會云

六日庚辰晴 魚少唐之泉院云書讀浸委泉云云云
生原寺三位唐活坊清市堂海門師笑在

七日辛巳青 再云云 因別大雲院記鎮去月廿四日恒病
起林八日八時在去之由自五智院明德院
申事云与細云一寸 八日子午晴 駐真云例月雅會
至別書什壽奎支里坊云 於全光里坊行之

後夜九日癸未青 西 西 習得院乃五智院里坊云
西 西 習得院乃五智院里坊云 召云三後按摩云
日甲申吉 中坊於大林師相恒估訪海門干養川菴不
偶而散云右舟大直事云 伴事什本云二

十箱遣江府自澄院 今日齊云 益 十一日乙酉青 浦
亦自澄院及空農師本齊書云 洛

未於琴之...二十四日戊戌青...
...二十四日戊戌青...
...二十五日己亥...
...二十六日庚子...
...二十七日辛丑...
...二十八日壬寅...
...二十九日癸卯...
...三十日甲辰...
...初秋

初秋

朔日甲辰晴 早朝上山院內...
...二日乙巳晴...
...三日丙午晴...
...四日丁未...
...五日戊申...
...六日己酉...
...七日庚戌...
...八日辛亥...
...九日壬戌...
...十日癸亥...

壬戌春 從車台泉電院十日山書東達公為弟原耕帳

午東來 二十日亥亥吉 訪謁惠恩院僧正三本宗來

川神夏 二十一日甲子吉 寫羅敷女之二十二日乙丑吉 中後

金里坊先之六隔守在南光之右 二十三日丙寅 贈

韻院也 二十四日丁卯 聖山抄地藏舞舞五寶幢社

下山自南光之侍後 二十五日戊辰 羊 廣運公先日

干柳泉之許由之使在京干幕門菴海門之入來頂

逸之画贈短尺快之 飯而尋止之夕前海門之入來頂

被 二十六日己巳吉 山并天角也如例 中後遊于

午 密教命護山之任十五口予初勤再拜師問者諱量房

干南土院之蓮成院 下男教藏願也 二十八日辛未吉

至子妙音院利賢之中後遊于 行老信一昨日引于里坊

一昨夜初 二十九日壬申 吉 中堂通夜相勤一寸寫于

藏上乃皆下乃山 著傳集卷王吉三教五分中官書

七夕方回 三十日癸酉 吉 二十九日下所記卷今 二十九日

中後惠澤律師師為病元見無升入事公本妙淨量入事要

茶徒師入事公 二十九日 二十九日

仲秋

朔日甲戌暗 檀那誦山住二十七口布施六百二十六也

也一寸遊干 二日乙亥而 漸止之 中後至四效師之許渡

三日丙子羊問者九京命目人天戒 善會場行光

大

坊也... 起列... 相勤行... 法... 外傳... 訪行... 五日... 至行... 再... 乃... 令持... 入八日... 有... 持... 或... 堂... 山... 成... 未... 詳... 院... 山... 所... 予...

入八日... 有... 持... 或... 堂... 山... 成... 未... 詳... 院... 山... 所... 予... 十二日... 大... 未... 予...

普錄審
則謬也

量公報于妙音院利頭 十三日丙戌雨 不動院回三早表
乃晚食諸於入夜後飯 中後集于會堂

近會面章以三院一膳配十二日曼遠行交廻具故今限
改之可為院內才一坐十二日西塔亦一坐十三日橫川一膳十四日

也之公於無動寺修行 終日 十四日丁亥曼 前唐院法
密祖法樂也之少之住之 雨下

賴于妙音師書傍波乃到素書自妙音師受取由右所
去暮利銀百指以叙五分云多原上山 被惠也某子乃

至于月教師作之 延命師書事云凡云 豐谷與並法類中
十五日戊子曼 大黑真侯在京代勤將刑部下山乃訪

法活頃刻宣于去禪院鄭普錄書三之曼云 訪海門公
垣活夕陽入寔而取之 中後漸二時西風稍烈清月可

十六日己丑曼微而 自車都自證院八日出之書律云
千里 照而 十七日庚寅曼 車照再出仕二十二日孟師十手

十月十五日 江川仲云 大津寺屋東借北里通六卷仁政
伊豆祕保十花觀亦四於三之師里防行例月之雅會于安

取日入上山之菊原山壯太上山之蓮城院十五日上山 十八日
象了房昨日山淨內院上山之自竹山松宿事云

辛卯晴 故僧正德徽七回已心言日各與並法類中
師被取之錄了房令博漢心院云 十九日壬辰晴 行四師

菊原宗景亦上山之入夜歸忍公于乘 二十日癸
野村之役之若至之爾書持卷也云 下山至行支

己晴 三院再少社二十六口孟師蓮老院向者吉祥之中
借金臺本房午妙音師 二十一日甲午晴 早朝山之京託習學

日錄于西之妙音寺之至午仲屋赴午之山之仲乃中食与
竹之山同至于石河柳障之宅 後至于竹同之竹竹之山柳

晴之婦人衣事相俱詣于東寺之文而 於自与相屋休飯
路空之買名氏為明日 乃与年人別 宿于竹屋云

二十二日乙未晴 早朝至竹之山之同至于石川代
進中食在竹之山一丁休于室坊赴于寺禪院見清來目

錄及式及齋審則 重日未予亦初是之也 此酒看被綴

又

日己入山圖辭而飯其洛進 二十三日丙申而諸賢覽志
 朝會後飯去少膳宿乃全去之師 二十
 四日丁酉晴上山各弄師幸朋房向者老京奇目皮
 加行漢摩結額之由下山 二十五日戌時 宗素借光
 無使文三 二十六日己亥平 領釋芳公昨自大津
 依刑部 二十七日庚子半 讀四之鄉終亦畢
 代百五十三光師入未前午一尺三寸 領壹友一尺五寸
 自勢別相可先日返書 二十八日辛丑時 上山道中堂
 諸目狼藉恰如盜賊為作 題書于像了房公所不
 川效律師 二十九日壬寅晴 赤山正行贈去算並
 今修護摩 二十九日壬寅晴 赤山正行贈去算並

中堂通密相勤 高干如音師 昨夜自京歸山
 侯刑部遣千里取華 父方像了房自京歸山
 盜 晦日登印香 自於山竹林坊僧正先日返簡達被
 去月九歲十見自京上山子育之 自東台泉章院書來
 么山王執亥送字妙音院 么

晚煉

和日甲辰晴 檀那海山仕十九口再師白毫院代遣故
 劫于蓮華師之許 和髮之八日再回章事定章轉
 世放生會回 章事之月檀那再會 華樹院之用
 師法曼院問者善老在京 命目住畢像也 至用
 故師之許 曼了房任職之 妙音院 乃川飯考
 和髮且治 金百匹還 二日乙巳羊 蓮城院刑部
 入之被取 于如音師 推于天勤寺
 西坂百性 初德持 本明之 采原山京報
 買存 中堂通夜相勤 之行 妙音院
 泉章院 三日前午 晴 根付代志未買

朱帶輪代二叙五分中堂通夜相勒直下山蓮城院刑部改下乃引
赴于安樂院菩薩戒流開再蓮華師未進夕食正順
旱獲願屆未因高野林願書持祭四日丁未吉卦于行光
先日未備前植于早獲見分願未
渡高野村願書買草履菜原自京師贈痔菜
大津本宗未借遠山日元五卷一回方左左服之
五日戊申兩食保九登山公妙音師入東進中六日
己酉時兩菜原未在京菜二十他持集七日庚戌
吉買草少蓮城院下山張復初所寫毒干厚風
菱蒿未入夜後去八廿辛亥三院再出仕二十六口
鄉公入事笑與去
干萃藏院命月友定業轉布施十五奴也會場死
動寺公中後至于收納所四谷一口集會降土院
石燈堂奉納故障有死中堂代官命景山出羽
方至惠光院里房及七年九日壬子清羊一審鐘而
三吏里房公師公贈去皆

案將僕集收知所二審鐘與東云行代讀
手交終直三審鐘山仕自接門至石階看自昇高也
卑僧著症已後導師山仕直每師上相導師始
喂散萃三殿畢三向一各如常再師下相看座座
導師登相法則放生文如常次壽量品次在始向
句頭州州於榜門上放生向四向退中覺聲已後
下座十六口直乳轉加衣裝而四筒法要請外五修隨身
赴于唐崇一法要伽陀放生文壽量品回向也
致藏遣暇而林持安為云登山已暮云五五之許病死
蓮城院先月日飯古十田也極樂坊於京師佛屋藤
十日癸丑吉此嚴千手堂云面于四教師於收功所
握千手大法用牌十一日甲寅時本明云十二日
龜屋供物持祭云
乙卯入浴云東台泉竟院去月晦日山之書達又
先月八日申遣刑部之吏之返簡也云風寒十
三日丙辰時寒龜屋海供物持祭云盧山寺之刑部
修法甲義士前八十四日丁巳青菱嘉事置巾袋諸
再田章持祭云

大雅寺山水一頓代十叙也。正因房指并一處山刑部
橫河佛廟本正因房刑部李各也。以請親錄敘
至干象了房 十五日戌午晴 房正山大般也錄了
莫介名富士 前至干山 十六日己未曇 奉原贈菊花二帛
致師之序 十七日庚申大晴 午西教法大見訪是因房
馬山壽岩山中贈書年 常照房 十八日辛酉晴
小川東齋書二三函易呈戒命贊宗 師代行夫師相勤一句
此音師入東利頭各各三再師代行夫師相勤一句
答問者在京命月各別是通會鳴行夫師也中後
下山而執執前守之許今日例月雅會心偏午逢之
以師供題下彼之入夜而叙雷于中魚山山泉院入
東也 十九日壬戌晴 赴干時雨去因泉院被訪服
至干寶林寺是菊至 是王日此中畫自文出未
至干海所公之許是菊久暮而飯公昨合作之表具
二十日癸亥晴 早朝上山天曇云雨下山之京至干海
仙洞街所

單畫五竹画平竹竹間公喫出京 二十一日甲子
夕食後飯公雨止之行支師昨 二十一日甲子
危師幸也公赴干啓作之許合察麻調菓二十帖赴竹
洞之許賴画又賞畫一額頂佑直訪學正寺中食而後
同訪百各之選別于路 二十二日乙丑晴 訪貫各氏贈菓
飯拜聖之入浴公 贈南鏡一片每托南鏡一片以贈竹洞中食而去
去至大倉之許渡金臺而十刻未三叙 贈南鏡一片每托南鏡一片以贈竹洞中食而去
學正寺見過被雲薄雪一袋公至干津國屋禪林師竟
城師未宿于城外河舞舞也士未余亦于此入夜遊干
宮河橋而張翠燈箱 二十三日丙寅晴 中後子行泉師
及夜半獨飯于白川橋 見屏親公晚未室積師入 二十四日丁卯晴 城師同飯
下山乃多無戲狂公 山於香西寺車中明也各各再一師奉明房問者許量
房命月三身法界公 正因房下山明日祭赴干園東
周亦合之花京下山公於干并屋買本棉亦買 二十五日
戴月自什四十多未棉布畫匹介十九叙一勝半
戊辰曇 下山雨下之訪金支師干里坊內女禪師在
座公親高上人之退山休之干撰水托之狗快

廿六日己巳晴 自持雨堂屏風置主人次未見竹間
之餘配寶四公三子置畫於千
自金支師書物未備大雅畫不 二十七日庚午吉 屋上
雪予見霜初也并天南如例 昨日 買茶于房日 二十
八日辛未青 中施傳之畫山水 買茶于房日 二十
九日壬申青 旌旆田牧師 不遇 去奉 三社執事
領事 領事 領事 領事 領事 領事 領事 領事 領事 領事

十月

初日癸酉吉 院內再山仕亦九口真師法曼院代
未月會場去壽院再師禪林院向者畫城院命
類別效性德三身也至干蓮華師之序利院院
活移時十妙師 奉支之侍後為至三支師及至食新
藝妻之日 暮春而取 初閱清泉師之焉詳了之在草

上山之蓮城院如雪 二日甲戌清霜 昨山仕之等即
去之時 為追福一人各唱一浩又不知何處唱初在
余留今日行廿四日再而妙音師不知是以上諸公
至干許量公之許 許 許 許 許 許 許 許 許 許 許
下山之由 由 由 由 由 由 由 由 由 由 由
在京將下男 三日乙亥雪 至干錄了房 許 許 許 許 許
山水園公至持雨堂及金先里坊乃至 四日丙子雨
引持雨堂兩才子既而合作入夜後故 四日丙子雨
下男上山之 持雨堂 兩才子既而合作入夜後故 四日丙子雨
五日丁丑雪 昨夜安禪師入來 六日戊寅 畫山水
師三山下山 七日己卯晴 昨夜蓮華師入來將夜子
誓名三線之 畫山水 中後上山寄干妙音院 然明日
幸願 益今夕夜又供也依之行先師次入來因先日
師幸之 師幸之 師幸之 師幸之 師幸之 師幸之 師幸之 師幸之 師幸之 師幸之
之例一 座王宮正 系殿師禮可申今之北谷孟西教寺積

立溝賴入有之可致加入耶者哉明八日
生壯嚴付自方車願再此仕維致由時位
當彼者可致海膳嚴備亦至干四致津師之許
學師次至日暮自東台泉亮院先月廿三日
福院在關賴事五日八日庚辰寺招錄了房中
一寸寄于四致師之許寄于切善師賴溫錄了房
任職賴未報之披發在內屬規賴書亦交之至
干食堂五時前也致朝致之仲座並日雇之者
才取德少壯嚴仲座能知居故別不及指因
彼者但彼致見迴許也任所靠安階高之座
膳少致假寐乃至席遷座亦會行交最可配口
中食夕食後飯中後切善師食堂入未被見內
願書在將錄了房下而彼致之交之西因車中
入未強生方報于瓜事寸入事之風寒中後雪
申于晦之被良也之入夜存明之一斤之今冬
章金堂西九日辛巳晴朝食後集食堂北收
二方事之十日壬午青雪如霜之朝
日暮飯院之中後蓮城院十日壬午青雪如霜之朝

別天作復自彼方以方備寄屏火鉢西三日
烟草盆也夕飯日暮後飯院
水新 十一日癸亥而露寓行光師之許南光之
光院之往觀下之至午禪林而之利髮自事
列元作之仲座午寄亦山之御菓子未供物更
夜食後夕座勤行重衣五條之酌時作法也
平食堂之刑部中後十二日甲子晴下男事告乃
衣京山之山平京之十二日甲子晴下男事告乃
法兼職去也尊師座領也饒朝致之東明之院內
着長之習和事如年交之勤者正親院光聖坊也
法更錄之食座後移之西河之長飯之寸寄
食座後移初夜勤行亦如作日之干如音院
乙丑晴未明前集于食堂直朝座勤行通事
顯者正資院惠恩院也過學之致所移後之行
院八座問者失眠副義如常引之片付階喜
之政所此時移之夕座法集之後夜食而之十四
右京今日谷回之申之被害沖水二坪切年之十四

石井物語五冊薄衣草帛五冊至蓮華里坊
赴例月書畫會於金丸里坊羊而投詩而畫夜半
已後二十八日庚子暗刑部出京
入二十九日辛丑暗刑部出京
身古業合場學頭代也中後將既時行支坊上山披
露伴也當亦五日頃竟王院轉任干凌雲院可被行付
西久保普內院差順為任職于常智院度付自谷表
願書出也血許相誦因亦護國院个己未為谷勝
身亦先日世後老方與我定內評了高野村再
將入事入夜後被收貸金取兩書首看追約
豆

十一月

大

通力實覽

朔日壬寅滿金晴也
衣去届去来月會場雙嚴院弄師法曼院初向諱
忍房也天台出題如事藏座律一佛指脫如信五
品別見思尋覺十地東狼如次五各也籤得四信五
妙院也會後與我他出上京之師屈學頭代並獨身
往來禁制未之了公彼時已申也之放光院既日叙灌
之由一嚼也公認二日癸卯辰廿四日再川上弄師相勤
贈書台最重書書問者請量房命日二聖
祭心也至茶原上山復少履賴母子候去之舊同致師之行光師
行四師先之居頂之活被被相意誠師赴之禪林師在光
次至入三日甲辰羊十八日弄初禪錫了二房問者衣京
夜而飯三師中後分仍回放師之自京行學寺書日林
事被憲湯皮亦四板被還金光明云疏正美十卷云
四日乙巳景運戒院上山四致師五日丙午雪山樹
將在京下僕出京於一乘寺村置菜刻于并屋中後坊
山贈菓子及入至百匹還竹間之画復僕个築庄寺贈菜及

吹能 被贈金百匹 紫衣冠一 皓 自下里坊取來寒菊
盆載 李宗來 遺 介石月 儂 画 本居 哥 子 漢 画 指
南 習 文 錄 亦 約 易 十 六 日 丁 巳 晴 菊 源 勘 定 書 持
岩 恒 國 史 畧 二 十 七 日 戊 午 羊 未 玄 贈 納 豆 云
越 所 守 入 未 當 復 所 賴 之 東 都 十 七 日 戊 午 羊 僕 下
勤 亦 刀 刻 石 二 箇 持 系 云
去 干 京 師 由 時 南 錄 一 買 足 袋 四 只 一 寸 防 金 光 師
公 昨 贈 書 于 師 音 師 所 天 台 會 出 仕 今 夕 返 書 自 彼
師 亦 不 少 仕 由 云 刑 部 弟 恩 十 八 日 己 未 羊 院 昨
入 夜 一 寸 未 今 日 自 京 事 云
晚 登 山 今 朝 下 山 西 上 山 今 夕 天 台 會 昨 明 日 既 下
京 菊 原 來 昨 冬 已 集 一 金 銀 七 八 兩 今 芦 浦 之 一 位
未 贈 納 豆 或 未 云 十 九 日 庚 申 青 行 支 師 使 未 被
下 男 自 京 級 云
因 中 後 赴 干 彼 歸 口 上 書 无 之 方 可 然 哉 云 乃 至 陵 畢
叔 卒 奉 至 事 借 二 箇 傳 內 批 發 摺 五 芦 假 廢 物 悟 六 冊
降 而 二 十 日 壬 酉 景 云 雨 小 慶 名 尊 章 院 与 密 嚴 院 上 京 寧
師 八 時 過 到 着 之 書 事 云 被 惠 海 苦 甘 樂 云 二十一日 癸 戌
第 原 事 作 云 自 東 官 律 梁 院 三 院 建 名

昨夜未雨 驟降 入寒 却暖 赴于 收肉 密嚴師 土 主 性
得 了 房 一 寸 下 山 林 山 日 棄 云 赴 干 收 肉 小 菊 五 枕 悟 悟
二十 二十二日 甲 亥 晴 出 嚴 師 上 山 曾 丈 五 集 贈 納 豆
葉 二 箇 錢 三 冊 二 擇 云 屋 入 夜 角 廿 三 日 甲 子 晴 令 云
頭 密 嚴 師 下 山 途 命 師 入 未 皆 如 芥 之 云 廿 四 日 未 云
柳 泉 事 云 上 密 嚴 師 至 干 下 里 坊 畫 畫 貨 彼 師 也 云
廿 四 日 乙 丑 青 蒼 蒼 頭 昨 今 清 大 恨 云 入 洛 廿 五 日 丙 寅
密 嚴 師 移 居 干 護 口 里 坊 云 謂 日 禪 僧 正 皆 如 芥 矣 云 二十
遊 干 詩 而 堂 主 人 遊 干 京 亦 兩 博 云 恰 的 云 仕 入 味 嚼 云
六 日 丙 午 晴 妙 音 師 入 未 進 中 食 云 收 納 所 納 未 云 日 也 云 大
借 公 寓 密 嚴 初 錄 云 云 江 戶 仙 來 借 大 友 直 鳥 堂 記 云 云 本 明
公 介 事 云 源 龍 先 生 入 未 將 江 府 書 家 板 右 內 字 吳 湖 者 密 表 具
屋 蓋 者 看 將 未 自 錄 云 入 二十 七 日 戊 辰 景 上 病 凡 二 十 八 日 己
夜 訪 右 京 云 干 道 林 里 坊 云 二十 七 日 戊 辰 景 上 病 凡 二 十 八 日 己
已 晴 病 不 齋 麻 令 云 三 梅 庵 云 云 云 云 二十九 日 庚
召 少 進 令 路 仕 是 彼 畧 居 干 二十九 日 庚

密嚴師報之云云食後疾病急并
廿日 軒 卯 午 牧房未云云
行先坊入未云云

廿一日 癸巳 在東京早朝妙音院
夕方自宿願院差文二通未云云

廿二日 甲午 晴 在東京早朝增院之里坊金子拾兩
宿願院渡入未云云

廿三日 乙未 早朝久三良未
宿願院入未云云

廿四日 丙申 羊 宿願院入未云云

廿五日 丁酉 曇 早朝在東京密嚴院
宿願院入未云云

廿六日 戊戌 晴 九京 宿願院
入未云云

廿七日 己亥 雨 妙音院
入未云云

廿八日 庚子 曇 妙音院
入未云云

廿九日 辛丑 曇 妙音院
入未云云

三十日 壬寅 曇 妙音院
入未云云

地福院入未云云

病完見舞入未云云

地福院入未云云

病相去云昨日下僕

猶居卑人恐踪遁去賊亦降遁云今日地福院上山見車唯盜

去鋪團張姓百云

入夜蓮花院

入夜蓮花院

入夜蓮花院

入夜蓮花院

入夜蓮花院

入夜蓮花院

入夜蓮花院

入夜蓮花院

入夜蓮花院

文政十一年歲在戊子

春正月大建甲寅

朔日丁丑時 雪晴 教養 詣十日吉社及東照宮 祀各利

試毫地 二日戊寅 羊 坂本山之入 賀正 順南前 奉事 賀

放光院 被惠 三日己卯 晴 尤京上山之三會也 匹未 画之

料 四日庚辰 晴 禮 財 奉 貨 山 之 畫 還 日 莫 百 零

五日辛巳 晴 地 福 達 奉 公 亦 達 借 七 奉 贈 福 扇 二 枚 封 贈

狀 始 六日壬午 晴 寒 街 能 拜 見 飯 中 食 六 往 具 悉 支

七日癸未 曇 雨 滋 賀 院 行 交 公 在 京 代 之 辭 思 公 奉

八日甲申 晴 諱 量 公 入 奉 地 福 師 入 奉 在 京 下 山 夕 方 觀

未 九日乙酉 晴 中 後 訪 行 支 師 十日丙戌 大晴 三院再出社

命 目 感 得 室 珠 舞 師 雜 頭 院 問 者 德 王 之 宰 相 會 博 南 谷 也 會

訪 箕 山 贈 菓子 一箱 金百匹 十一日丁亥 大晴 菓子 料 五

十匹 藥 料 銀 三 枚 訪 竹 同 山 人 贈 菓子 壹 箱 金 百 匹 海 苔

昨 年 所 貸 干 竹 同 護 法 資 治 命 未 還 借 乘 輕 以 食 入 十二日

夜 而 至 干 津 國 屋 三 支 師 吉 祥 師 在 席 上 画 扇 面 也

戊 子 時 真 氣 中 後 訪 長 壽 菴 不 過 自 夫 訪 德 端 巾 四 糸 水

壹 朱 七 條 干 踏 希 然 先 生 相 共 至 唐 物 屋 買 琴 檀 不 札 小 植 木 鉢

但 孝 年 分 希 然 生 分 也 筆 一 枝 價 八 分 也 更 遣 銀 二 匁 少 於 干 孝 高 帝

菓子 一箱 相 遣 也 十三日己丑 風 會 寒 冷 至 干 錫 屋 茶 原 昨 少 京

年 賀 飯 干 錫 屋 中 食 後 赴 干 陪 作 干 賀 菓 五 貼 至 竹 洞 之 際

先 之 於 山 在 備 前 八 仁 科 源 藏 等 至 頂 浴 子 好 山 同 伴 去 至 干 世 山 之

許亦同赴干研研之許視彼六十賢之京師諸名家之畫日畫去嘗
竹之山之許夕食頃刻治費爾爾三枚之借薛芳二枚之飯終日困寒
於竹同之許十四日原意方晴千葉師啟山送書日午半正寺贈
雙扇面云枚之十四日原意方晴千葉師啟山送書日午半正寺贈
夢去嘗看拂方肉也之至極不屋是石之金藏竟珠十五日朝食
竟成未入亭入夜半正寺入未被惠妙種一曲道治被破
興故蕭蕭屬山之刑部先十二日早居自自一食之三
修學院村進金二百正草子之指但去冬之梅摩 十六日午辰
羊赴干許亦亭之確身之將書招招禪之重安分送台山之
畫菊託贈東都書抄數十通蓋其十日頃電禪師奉之
公之子多夢若山尊重所同卦國謝銀晚未室精而入未昨日有
東故也之預銀十八枚之遣登山也於后十分去時之情上死者
於聖護院之也飯路之十七日癸巳雲如席昨夜夜子過
時見路傍晒之多云
觀之下坂幸文嶋屋山屋也之遣書十日行芝師之召肥後此
密嚴師入未之托遣地福院書之指十歲之揚物箱之
蓮華師親明師入夜後入未善學師成之十八日甲午晴也
居之由之夜半自留奈健忘之病胸中煩燥
山之任之禮也未之在京下山之因故師拿之妙音師一寸之身之今日午
芝院同效之少或交取座入許啓也午之師應初向也之地福院依

魚屈山京應自方遠慮之為花押于之自重玄房贈 十九日
佛堂法類中遺書台津梁市各自證院書畫箱未之
乙未羊明之音院一寸入未之三光師一寸入未乃至干彼里坊先之
蓮華師四潤公至美濃守執前守周防守 二十日丙申
次至燒多屬張飲於后十分夜更而取之
晴自美農守貫石曹石之一寸至干執列之許風誦未二
賈釵先一稱之初是灌頂卷之自山田治平扇面
十一日丁酉微雪行先之禮也未親琴聲中因之行天師
未之菊原為料物 二十二日戊戌子飛微雪
勤定調之 原為勤定調
畢之安丸為燈乞果明日爰岩福壽院園集茶豆乃從之
赴啟之助而昂未德瑞君住此木屋早去常上和泉屋其
兵已座敷而号山城皇德治郎之付書架于行芝師 二十
禮也畫琴圖未之常原明日任干大津赴京師市尾之日幸
主之為高別入未乃贈時之山之一揮筆類生法師行脚日也
贈尊童段之電禪師烟管或對之明板幸之屋未借蓮
冊之二十三日己亥晴 在京各處上山之積寫琴經序于待命堂
主人之下僕安怡昂乞暇即許之

讀其語大鵬雁 二十四日庚子半 坊金先師于里坊賴

院行夏衣京山住至干如音師之評地福院茶原 二十

五日辛丑羊雪一寸方川致師入東進夜食師一寸

二十六壬寅半 白山田治平六補湯葉推來自勢引願

狀事被惠般舟院之民部法年十一月 二十七日癸卯半

借加別金成忠義律十五卷乃清畢 二十八日甲辰半

中後訪安禪師頃之安任師至以活十方級 胎後樹物

二十九日壬己而雪 蓮城院飯平魚山中後被前守入東

山仙身學 三十日庚午羊 寫画了西時子身自被惠

今曉重刻地福院自方遠慮昨日免許由也

二月

朔日辛未星後而 登山檀那真山在二十九日命目國土

入會場地福之辰了房布施去香十有他當月初拜可善

初入會場于光之右京真師田竟師初問地福院命自二身

暮四貫月之利不足也云放生會田章未寄指百五十羅云

下山公羽自禪院僧正為見舞未第之由云 二日壬申羊

白山田治平般解佛之散葉合百月事云 二日壬申羊

厚不肆取牌佛之三光師入東書琴經初之序章云房案書

次之序云有明云入事云少光祐公入事云自勢列四福寺

年相成乃夜手密 四日甲戌晴 表定春具持之日

方相成乃夜手密 四日甲戌晴 表定春具持之日

卦干紀列由生原寺三信集修清俗紀聞之能多嚴師入
來善德院入集少川集之集原山京放生會用也

五日乙亥羊 白真師一寸入集江戶仙來借借廿今川五卷
本宗次集借通俗水辭傳十四卷置

方西園花鳥二幅去備前集山六日丙子晴 修驗者金卷
筆八集之十芝師書集之九京上

初而之彼能画地傾寄在常集院里坊公能俗十分而去
其孫初九者同集之九京下山自淺田九華集之六六將集

善治郎者願為下僕 七日丁丑晴大 便久三郎刺額中
則約三月施傳之云云

西晴之有 坊去師干里坊富住而 原龍入八日戊寅羊而
先之在傾之安住師去院居而故之 拜由之

便小八便集之山之許 返形并五 群芳或收之便集生院
方西園之画之申刺額中 刑部故之千去坊之

從高師并是題集蓋便易發堂白集之物不好乃其妻也
中後得千習釋僧在云集原集之自堂山一尺八寸画集

九日己卯墨 蓮華師入集之十先師入集之觀明師一寸入集
海門師入集則贈之集山画扇子之亦元贈竹

同画扇子之惠澄師之夕時刻于之先師并物音師先之在夕
飯而飯自集原取金五兩貨之先師蓋南集坊登檀入用之由

教書于江府 十日庚辰雨 仲達來之便 十一日壬午己
自證院之許

時陰數易狂風飛散之自集寺之館一壺托三角典集
之食易集者贈集其面其人進中食之惠澄津師被坊病

授強院 十二日壬午晴 一寸至下妙音師之集之中後至于詩
要解去

身後里坊不遇坊三先師入夜而飯於彼坊之同律之奈
貨也今川蘭集尼干滿九之西致方又被坊由大林之台集被

由 十三日癸未晴 渡科物役者干妙音院則先行先坊密嚴院
妙音院之事也十先師者由阿列師年而法

事內集舍之不味之中後聽大再堂次生原寺鐘鳴血穿山千
馬場是之未知以原密嚴師之山千芝師之山而後云四明頂上

以科物役者度畢妙音師正山之自京師正寺書林集被
歸少山一片但下山松箱竹也之菓子箱線香木之安集之善應

師令小侍者持集竹同画梅集予集定千芝師入集四明之頂西
予詳及之云三芝師入集貨五集指費之刑部自京師夜集千芝

也方圓百間 十四日甲申曇 九京谷再上之山之神興上社頭
許燈之由也 少納言集之石首劍先之集

預干詩而堂之中後而障 十五日乙酉曇 集會之集八集
留鳴似集日之入夜而止

中後詣平蹟佛堂之屋樂像至于也... 佛堂山房屋上北房
 詩和幸此法十二分... 師起于全勝山但由法壽房去
 破損初漏申... 十六日丙戌曇... 至于全芝里坊賴下山狀之
 久三... 全芝師未下山... 至干道其坊連山... 由... 備丸... 為
 明日... 幸仕度... 全芝師一才入... 便九... 于走井... 取
 抹... 十七日丁亥... 有樂入京止宿... 泉寺... 中後
 半正寺入... 乃目至干... 木屋罕見... 貨座敷... 未見... 祐意... 別
 干路飯... 返下山... 借里見... 八大傳... 六篇... 于近... 意者
 之... 十八日戊子... 昨... 食... 或謂... 黃沙... 借... 贊... 侍... 宗
 原入京... 彼... 至于... 木屋罕見... 座敷... 後... 亦... 後... 同... 見... 之... 軍... 賃... 借... 百... 泉... 寺...
 兵... 工... 者... 座... 鋪... 乃... 傷... 下... 男... 掃... 除... 賞... 幸... 之... 室... 以... 房... 自... 二... 日... 帶... 雷... 于...
 十九日己丑... 昨... 夜... 于... 而... 下... 公... 廟... 食... 罕... 其... 赴... 干... 啓... 作... 之... 祥... 路... 寄...
 引... 務... 于... 木... 屋... 罕... 座... 敷... 公... 半... 正... 寺... 入... 奉... 贈... 起... 信... 命... 二十日庚未... 晴... 自
 之... 國... 侯... 刑... 部... 干... 世... 山... 之... 降... 取... 奉... 同... 上... 之... 輕... 二十日庚未... 晴... 自
 本... 匠... 未... 有... 具... 公... 左... 京... 雷... 守... 居... 老... 等... 事... 自... 防... 列... 真... 志... 院... 年... 賀... 帖... 奉...
 被... 惠... 燒... 鹽... 一... 箱... 地... 福... 院... 自... 紀... 列... 版... 被... 贈... 海... 若... 芽... 山... 訪... 見... 鳩... 鳳...
 林... 贈... 少... 載... 者... 一... 斤... 菓子... 一... 箱... 自... 學... 寺... 被... 惠... 二十一日辛申... 曇... 泉... 原...
 既... 平... 坂... 幸... 公... 返... 里... 見... 八... 大... 傳... 乃... 之... 中... 後... 初... 降... 二十二日壬酉... 晴... 和... 頓... 易...
 慶... 山... 寺... 入... 奉... 被... 惠... 菓子... 一... 箱... 雷... 觀... 圖... 區... 二十二日壬酉... 晴... 和... 頓... 易...
 坊... 貫... 名... 氏... 贈... 沙... 種... 一... 曲... 角... 活... 吉... 宗... 柳... 技... 軒... 公... 於... 鳩... 房... 寺... 堂... 買...
 額... 之... 丈... 三... 乃... 五... 寺... 代... 三... 信... 目... 方... 分... 也... 堂... 傳... 展... 觀... 於... 池... 魚... 名... 及... 竹... 間... 之...
 函... 教... 幅... 其... 中... 池... 魚... 名... 富... 士... 竹... 間... 之... 簾... 專... 做... 自... 壽... 壽... 竹... 做... 諸... 名... 家... 之...
 函... 帖... 尤... 好... 者... 也... 要... 申... 食... 飯... 公... 至... 平... 年... 屋... 頂... 遊... 飯... 公... 常... 恩... 事... 云...
 二十三日癸亥... 晴... 訪... 竹... 間... 山... 人... 贈... 菓子... 一... 箱... 置... 昨... 所... 買... 額... 函... 借... 分...
 竹... 間... 山... 人... 入... 奉... 公... 三... 山... 次... 至... 堂... 奉... 沙... 活... 贈... 平... 冬... 之... 山... 之... 序... 公... 遊... 干...
 折... 言... 願... 幸... 及... 四... 條... 直... 講... 小... 公... 入... 夜... 勘... 四... 郎... 持... 事... 於... 元... 堂... 之... 書... 公... 前... 公...
 元... 堂... 清... 泉... 院... 隱... 居... 号... 也... 二十四日甲午... 雨... 寫... 函... 公... 勘... 四... 郎... 持... 事... 云...
 院... 公... 柳... 泉... 子... 政... 次... 郎... 昨... 利... 髮... 名... 折... 保... 便... 後... 贈... 事... 二十五日乙未...
 暗... 業... 原... 入... 京... 請... 收... 入... 奉... 括... 而... 下... 男... 持... 事... 經... 机... 公... 自... 全... 各... 簡... 書...
 事... 乃... 同... 遊... 干... 四... 條... 直... 講... 公... 雷... 字... 中... 魚... 山... 堂... 白... 泉... 院... 入... 奉...
 被... 惠... 白... 雪... 稿... 一... 箱... 公... 自... 大... 倉... 氏... 借... 屏... 九... 及... 机... 公... 九... 字... 三... 病... 額...

林... 贈... 少... 載... 者... 一... 斤... 菓子... 一... 箱... 自... 學... 寺... 被... 惠... 二十一日辛申... 曇... 泉... 原...
 既... 平... 坂... 幸... 公... 返... 里... 見... 八... 大... 傳... 乃... 之... 中... 後... 初... 降... 二十二日壬酉... 晴... 和... 頓... 易...
 慶... 山... 寺... 入... 奉... 被... 惠... 菓子... 一... 箱... 雷... 觀... 圖... 區... 二十二日壬酉... 晴... 和... 頓... 易...
 坊... 貫... 名... 氏... 贈... 沙... 種... 一... 曲... 角... 活... 吉... 宗... 柳... 技... 軒... 公... 於... 鳩... 房... 寺... 堂... 買...
 額... 之... 丈... 三... 乃... 五... 寺... 代... 三... 信... 目... 方... 分... 也... 堂... 傳... 展... 觀... 於... 池... 魚... 名... 及... 竹... 間... 之...
 函... 教... 幅... 其... 中... 池... 魚... 名... 富... 士... 竹... 間... 之... 簾... 專... 做... 自... 壽... 壽... 竹... 做... 諸... 名... 家... 之...
 函... 帖... 尤... 好... 者... 也... 要... 申... 食... 飯... 公... 至... 平... 年... 屋... 頂... 遊... 飯... 公... 常... 恩... 事... 云...
 二十三日癸亥... 晴... 訪... 竹... 間... 山... 人... 贈... 菓子... 一... 箱... 置... 昨... 所... 買... 額... 函... 借... 分...
 竹... 間... 山... 人... 入... 奉... 公... 三... 山... 次... 至... 堂... 奉... 沙... 活... 贈... 平... 冬... 之... 山... 之... 序... 公... 遊... 干...
 折... 言... 願... 幸... 及... 四... 條... 直... 講... 小... 公... 入... 夜... 勘... 四... 郎... 持... 事... 於... 元... 堂... 之... 書... 公... 前... 公...
 元... 堂... 清... 泉... 院... 隱... 居... 号... 也... 二十四日甲午... 雨... 寫... 函... 公... 勘... 四... 郎... 持... 事... 云...
 院... 公... 柳... 泉... 子... 政... 次... 郎... 昨... 利... 髮... 名... 折... 保... 便... 後... 贈... 事... 二十五日乙未...
 暗... 業... 原... 入... 京... 請... 收... 入... 奉... 括... 而... 下... 男... 持... 事... 經... 机... 公... 自... 全... 各... 簡... 書...
 事... 乃... 同... 遊... 干... 四... 條... 直... 講... 公... 雷... 字... 中... 魚... 山... 堂... 白... 泉... 院... 入... 奉...
 被... 惠... 白... 雪... 稿... 一... 箱... 公... 自... 大... 倉... 氏... 借... 屏... 九... 及... 机... 公... 九... 字... 三... 病... 額...

三分取半
三分取半
二分取半

清能真者
古律清淨法
去陰帶月陰之版

夜三交後少何益壽君
若通祥一尋處息主時軍
文政十有賴望山
買本錢銷一匹

目去畫尺三寸幅一匹
代金畫尺五寸幅六丈
畫尺五寸幅

同畫尺八寸幅一匹
百五也
二千川
畫尺五寸幅六丈
金一兩貳方三
年也戊子七月買

考程多內情所
忠臣痛宜銀才

深情
信言
婦女令
楚滿人板

通信西柱已前後十四卷

宵宴。
拔膳提膠。酒竟後。
與張飲盡飲

取酒張坐飲。露醉又沈頓。
中聖人。於坐被酒

眩伏。殊珍異肴。八珍九鼎。
歡伯。狂藥。良醞。腐腸之菓

酒。荆南烏程。豫北竹葉。
食酒。俳兒優子

歌兒舞女。願從後塵。
深流胃中。灑練

胃中。
何喜如之。

刀泉。布貨。阿睹物。神物。
如兄錢。不還債。日抵百

起責。
取債。庚之債。灼艾

妙行院	本覺院	惠日院	松壽院	松禪院	華樹院	惠心院	正效坊	總持坊	日增院
大檀都	院	院	院	院	院	別當擬誦權僧正	權僧正	已誦權僧正	權僧正
義辨	壽謙	寂印	賢道	應俊	孝海	光璨	圓如	德辨	圓阿
戒戌三十五秋	戒未四十一春	戒午六十五春	戒己三十三秋	戒辰四十三秋	戒申四十六春	戒卯四十五秋	戒辰四十三春	戒酉五十三春	戒己四十二秋

圓龍院	寂光院	遺教院	戒定院	來實院	行泉院	法曼院	樹王院	行光坊	雙嚴院
貫隆	亮音	順忍	最禪	玄定	亮榮	真純	舜禪	義者	道龍
戒酉三十八秋	戒丑三十一秋	戒辰三十四春	戒卯三十三秋	戒寅三十三秋	戒辰三十四春	戒卯三十四秋	戒丑三十四春	戒丑三十五春	戒子三十五春

招月初轉
任任學務

極樂

坊 九月九日於京師
死去

昌範

戒申
二十七秋

蓮光

院

豪榮

戒戌
二十六秋

覺常

院

深祐

戒酉
二十五秋

常智院法印權大僧都 十月移轉
護國院

明順

戒午
二十四秋

松林

院 壬午入真
自末任大僧都

貫道

戒申
二十四秋

寶乘

院 移于東台
原院

慈照

戒戌
二十七秋

理性

院

昌亨

戒亥
二十七秋

金先

院 霜凡未滿
紀

亮照

戒未
二十七秋

寶藏

坊

實性

戒子
二十六春

蓮華

院 壬午入
自末免色衣

昌恩

戒申
二十四春

十一月十五日
寺智院在

華王

院 壬午隱居

壽憲

戒子
二十六秋

安禪

院

純如

戒酉
二十六秋

嚴王

院

慈實

戒酉
二十六秋

瑞雲

院

舜如

戒戌
二十五春

中正

院

光貫

戒戌
二十五春

善學

院

儻德

戒丑
二十四春

玉林

院

覺道

戒未
二十四春

千手

院

真乘

戒未
二十四春

觀明

院

俊苗

戒戌
二十三春

寶珠

院

偏曲

戒辰
二十九秋

天啓四年也五
月初登山
五十年十月
下下第台
十年丁亥十一
月再登山
十二年巳丑五月
情恒于山仰
天傳五甲午

圓教院推大僧都住眼

晃然

戒丑三十五
戒二十四秋

大興坊

昌雄

戒子三十三春
戒二十三春

金藏院

真圓

戒子三十三春
戒二十三春

放先院

孝寬

戒丑三十三秋
戒二十三春

維頭院

良道

戒丑三十三秋
戒二十三春

延命院

德融

戒辰三十三秋
戒二十三春

德王院

亮昌

戒卯三十三春
戒二十三春

無量院

慈本

戒寅三十三春
戒二十三春

唯心院

光顯

戒辰三十三春
戒二十三春

清泉院

德端

戒巳三十三秋
戒二十三春

南樂坊

慈偏

戒辰三十三秋
戒二十三春

禪林院

實啟

戒辰三十三春
戒二十三春

白毫院

覺洞

戒卯三十三春
戒二十三春

不動院

德法

戒卯三十三春
戒二十三春

大慈院

孝祐

戒巳三十三春
戒二十三春

密嚴院

常皓

戒巳三十三秋
戒二十三春

觀樹院

亮純

戒卯三十三秋
戒二十三春

淨泉院

亮舜

戒辰三十三春
戒二十三春

行榮院

亮宣

戒午三十三春
戒二十三春

大林院

慈全

戒戌三十三春
戒二十三春

十月十五日余

金臺院權少僧都法眼

光辨

戒三十一

少 納言

普豪

戒三十一

一 音院

光達

戒三十一

護 心院

韶澄

戒二十八

善 住院

靜全

戒二十八

等 覺院

角忍

戒二十八

連 城坊

臻應

戒二十八

觀 泉坊

亮傳

戒二十八

萃 藏院

周信

戒二十八

妙 音院

諱源

戒二十八

當年院內初鼻

妙音本妙房
院內安八月
初尚也

長 壽院

深成

戒三十一

大 戒院

堯宗

戒二十七

五 智院

晃鎮

戒二十七

常 照房

幸淑

戒二十七

玄 詮房

亮賢

戒二十六

三 光院

秀胤

戒二十六

瑞 應院

考圓

戒二十六

龍 禪院

應順

戒二十六

惠 雲院

深如

戒二十六

龍 珠院

孝貫

戒二十五

當年入七月
下園東唯上院多
替

左	實	戒	皆	金	四	奴	龍	大	慈
	印	先	成	勝	境	境	城	來	光
京	房	院	房	院	房	房	院	院	院
	<small>亥年八</small>		<small>亥年八</small>	<small>亥年八</small>					
志	實	則	乘	亮	最	慈	堯	亮	常
常	道	賢	如	考	廉	存	海	謀	觀
戒	戒	戒	戒	戒	戒	戒	戒	戒	戒
丑	戌	丑	戌	酉	子	子	申	戌	申
二十	二十	二十	二十	二十	二十	二十	二十	二十	二十
三	三	三	三	三	三	三	三	三	三
秋	秋	春	春	秋	春	春	春	秋	春

明	鄉	侍	常	歡	教	中	上	實	明
靜			樂	明	行		來	性	德
房	公	從	院	房	房	將	院	房	院
<small>胃</small>	<small>亥年八</small>		<small>漳</small>	<small>顯</small>					
<small>祿</small>	<small>免</small>		<small>性</small>	<small>院</small>					
<small>子</small>	<small>子</small>		<small>院</small>	<small>祿</small>					
觀	慈	堯	臻	徒	義	實	亮	鈴	昭
達	收	猷	特	祐	海	雅	桓	謨	順
戒	戒	戒	戒	戒	戒	戒	戒	戒	戒
子	寅	卯	子	寅	寅	寅	戌	戌	亥
十一	十一	十一	十二	十二	十二	十二	二十	二十	二十
四	二	一	四	二	二	二	六	六	五
秋	秋	春	秋	秋	春	春	秋	秋	秋

廣

運房法眼權律師

亥年入

副道

丑二十三日

圓

成

房

玄孝

子二十三日

總計百十口

法印權大僧都

十五口

權大僧都法眼

二十口

權少僧都法眼

四十口

法眼權律師

權律師

八箇以下

○文政十年

正月三月四月六月七月八月十一月
二月五月九月十月十二月

大小

