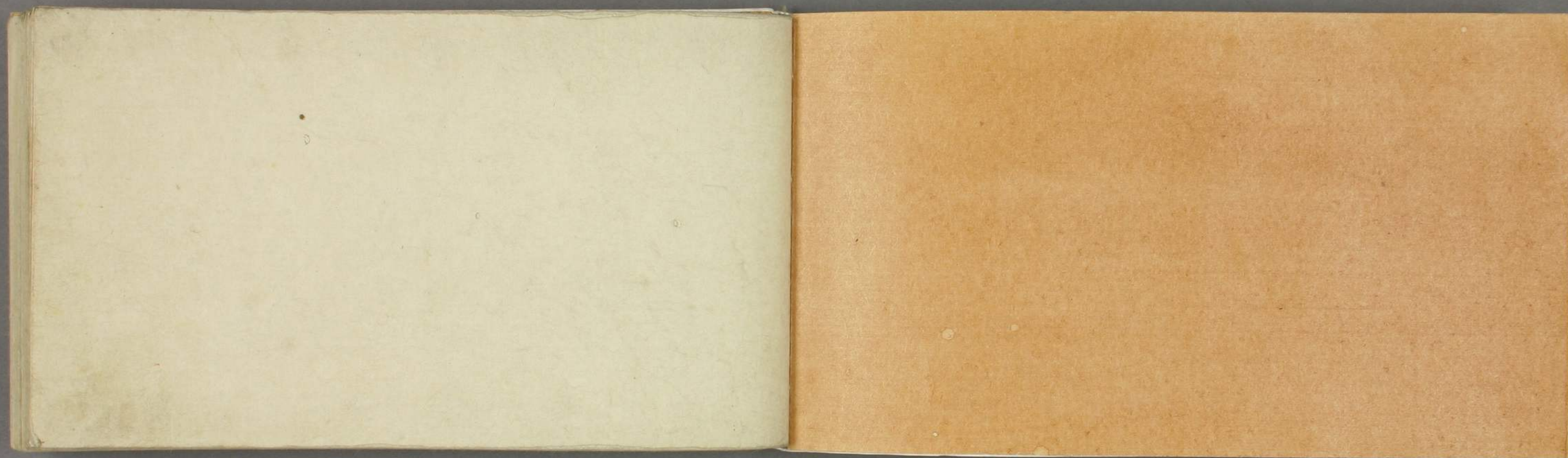
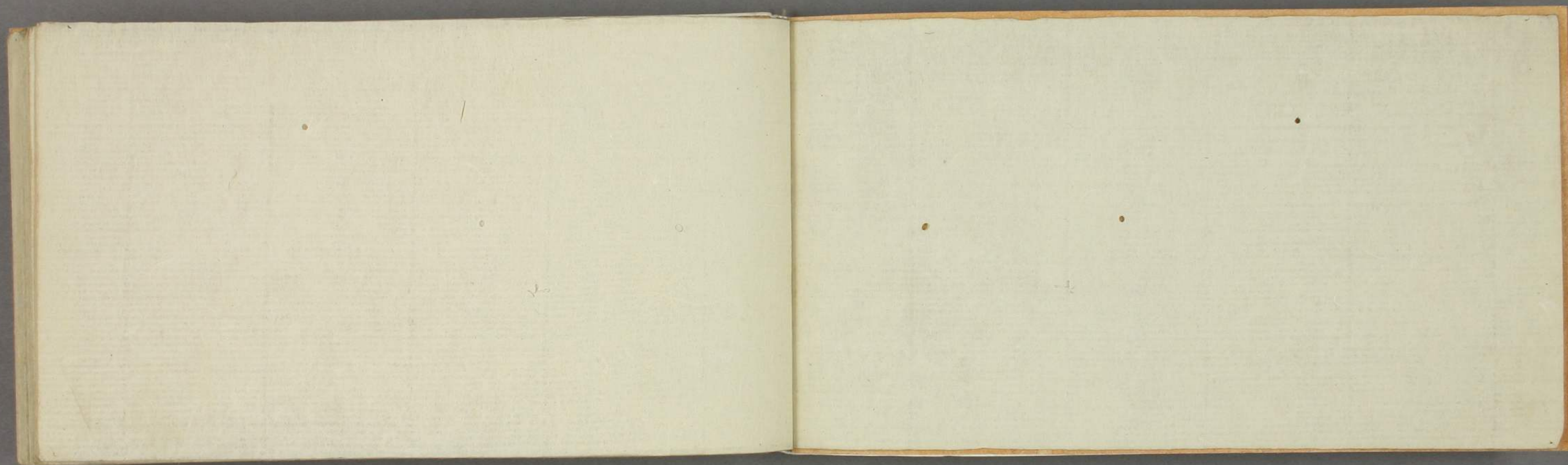




特別
千12
3643
112







嗣能



故
梅若誠
昭和四年
梅若車
氏
寄贈

高砂

前真一色五段二白字

甘藷 後出瑞本紙二張

音信を抄りてととふ所の 上巻

よりくまがわ初月 為也

空抄の書取のしや也

前真一色五段二白字

後出瑞本紙二張

難波

老松

前真一色五段二白字

後出瑞本紙二張

養老

前真一色五段二白字

後出瑞本紙二張

弓橋

前真一七下五段二句四下出
後出端本或二版

志賀

前真一七下五段二句四下出
後出端本或二版

右近

前真一七下五段二句四下出
真一七下五段二句四下出
後出端本或二版

代五

前真一七下五段二句四下出
後出端本或二版

呂股

前真一七下五段二句四下出
後出端本或二版

白樂天

前真一七下五段二句四下出
後出端本或二版

竹生流

前真一七下五段二句四下出
真一七下五段二句四下出
天如修和內出端本或二版
後早笛二版

玉井

前真一七下五段二句四下出
天如出端本或二版
後大ニニ版

氷室

前真一七下五段二句四下出
後天如出端二版

寢覺

前真一七下五段二句四下出
天如可分八二版
後早笛一版

大社

前真一ロイ五段テ勾字テセ
天如出端奉献ニ段
神種早苗一段

嵐山

前真一ロイ五段テ勾字テセ
連テカリハニ段
後早苗ニ段

東方朔

前真一ロイ五段テ勾字テセ
連テカリハ一段又無シモ
後出端奉献ニ段

白樂

前真一ロイ五段テ勾字テセ
後出端内出端不献一段
天如イロ一段
龍林早苗一段

西王母

前真一ロイ本成 真一ロイニワ又モ
前真一ロイ五段テ勾字テセ
後テカリハニ段

道等

前真一ロイ五段テ勾字テセ
天如出端奉献ニ段
後イロ一段

露泉

真ノ来序

蟻通

會秋

感陽安

真ノライ序

輪藏

前會秋
連後早苗一段

江島

前真一七五段二句出
天女他物之内出端不越二段
後一七五段二句

和布刈

前真一七五段二句出
天女出端本越二段
後一七五段二句

九世戸

前真一七五段二句出
天女出端本越二段
後一七五段二句

道斜

前真一七五段二句出
後天女出端本越二段

加茂

前真一七五段二句出
天女出端本越二段
後一七五段二句

二番目之部

田村

前真一七五段二句出
天女出端本越二段
後一七五段二句

兼平

前真一七五段二句出
天女出端本越二段
後一七五段二句

八常

前一七五段二句
後一七五段二句

忠度

前一七五段二句
後一七五段二句

通盛

前一色不成一段
後出端本成
出端一段三為作

頼政

前略カケ
後一色本成

知章

前略カケ
後一色本成

安盛

前論ノ内ヨリ出ル
後出端本成二段 出再段ニ為ル

朝長

前次才二段
後出端本成二段
出端一段ニ為ル

能

前次才二段
後一色本成

新盛

前次才二段
後一色本成

巳

前今釈ヲ出ル
後一色本成

生田盛

他リ物之内

種政

論之内ヨリ出ル

清煙

謠之内ヨリ出

俊成忠彦

謠之内ヨリ出

三番目之部

江

江口ヨリ

川也ヨリ
三曲 一浪の立舟はをヨリ切流

東北

前 吟掛
後 一色奉成

淺代巻

前 吟掛
後 一色奉成

六浦

前 吟掛
後 一色奉成

佛京

後 一色奉成

雲林院

前 吟掛
後 一色奉成

花巻

現

女

世に新しきみくらし川よりに
サヨ曲冬丸あしうき
川月とくくく懐ふヨリ
回キ
ニクニヨリ中近
いんてん
いんてん

雲雀山

野宮

前次才二股
後一色卒戯

佛京

前呼カケ
後一色卒戯

夕顔

前今秋 冬少端之一色
後一色卒戯 又不成一色

芭蕉

前次才二股
後一色卒戯

井筒

前次才二股
後一色不成一股

杜若

略掛

漢儀

前略カケ
後一色奉成

宋如

前次才二股
後一色奉成

羽衣

略カケ

松風

真之一色五股二白不穿

熊野

連次才二股
字令秋

哲願寺

前令秋
後出端奉成二股不取雁の足

二人静

連一色半成

楊生妃

作り相入り出

半部

前令秋
後一色不取二股

平手

次才二股

六浦

前 咄カケ
後 一色本鼓

小塩

前 一色半鼓
後 一色本鼓

四番目
五番目
之部

善界

前 次才二股
後 大心二股

船辨度

前 早、兼内手先
後 早笛二股

鞍馬天狗

前 各示
子方 一色半鼓
後 大心二股

宇建原

前 他リ拍入テ出ル
後 出指不鼓一鼓
又 早笛一鼓三

如系将

前 次才二股
後 他リ物ヲ出ル

春日龍神

前 一色半鼓
後 早笛二股

殺生石

前 呼力ケ
後 作リ物之内 出端不成一段

女郎花

前 呼力ケ
後 出端不成一段

錦木

前 次才二段
後 出端不成一段

葵上

一 色不成一段

舟橋

前 一色半段
後 出端不成一段

小殿治

前 呼力ケ
後 早笛二段

右南

前 一色半段
後 出端不成二段
又 早笛二段

羅生門

作リ物 入テ出

松山鏡

前 今秋
二 早笛二段

鴉

前 一色不成一段
後 出端不成一段

浪食

後 大ニニ股
連 早苗一股

鉄輪

前 次才ニ股
後 出端不股一股

威陽宮

真之末序

梅枝

前 他リ物之内
後 器之内ニ出

車僧

前 略カケ
後 大ニニ股

班女

前 狂言時出
後 一色本成

富夫鼓

次才ニ股
出

三井寺

前 座付ニ出
後 一色本成

花苞

一色本成

百萬

狂言ハニ之内ニ出

蟬丸

一色車越

檜川

一色車越 前早也葉内テ出ル

雲薙山

前 早也呼出又
後 一色車越

柏濟

前 鹿角テ出ル
後 一色車越

三輪

前 次才二段
後 才今言程又

玉馬

前 一色羊越
後 一色車越

鐵通

舎釈テ出ル

浮舟

前 一色羊越
後 一色車越

龍田

前 呼カケ
後 作テ拍之内出端不越一段

雲林院

前 木茂ニ空奇ト幕上ル
後 一色車越

卷絹

連次才二段
二才呼カケ

那鄴

二才次才二段
五才真之来序

葛城

前呼カケ
後出踏不或一段

花月

狂言呼出又

山姥

前呼カケ
後頭或又幸或三

自然屋

狂言呼出又

安志

次才二段

東卷屋

一屯幸或

天鼓

前一屯半或
後一屯幸或

呂州

一屯幸或
也次才三才上出

河漕

一屯羊鼓
後出端不鼓一段

善知鳥

一屯不鼓一段

唐船

唐一屯羊鼓
早一屯羊鼓

鴉羽

前 一屯羊鼓
後 早笛二段
鴉羽 早笛 早笛 早笛 早笛
早笛 早笛 早笛 早笛 早笛

盛久

度舟出出

鐘鳩

前 呼カケ
後 早笛二段

通小町

連 次才二段
早一屯不鼓一段

正尊

前 早一屯不鼓一段
後 双鼓 又 羊鼓 三

頂羽

前 一屯不鼓一段
後 出端不鼓一段

吉雲

次才二段 出出

西行操

作可物入于出

橋弁慶

前名宗
後子方一色半成
後三子一色及成

熊坂

前呼力介
後上瑞不致一敗

小袖曾我

江才二敗少下出九

小督

前早ノ業内三子
後一色半成

聖守

前一色半成
後出瑞不致一敗

大佛借麩

前次才二敗
連一色半成
後一色及成

吉野天

前呼力介
後才力八二敗
又出瑞三毛

忠信

前早業内三子先
後舍秋
連一色半成二敗

鳥羽新

前五前業内三子先
後一色半成

海人

前一色羊越
後出端羊越二股

大龍狸

前一色羊越
連オカリハ一股
後オカリハ二股

白皇帝

前諸ノ内ヨリ出
連早笛一鼓
後大三二股

大會

前諸ノ内ヨリ出
後出端不越一鼓
連早笛一鼓

龍虎

前一色羊越

舍利

前諸ノ内ヨリ出
後イロ一鼓
連早笛一鼓

古物

連次才二股
前一色羊越
後作ノ物之内

第六天

前一色羊越
後大三二股
連早笛一鼓

融

前一色羊越
後出端羊越二股

大江山

前狂言呼出
後作ノ物之内

朱河曾我

前 次才二段
連 一色卒越
後 早笛二段

金札

出端卒越二段

岩舩

早笛二段 又出端卒越二段

狸々

サガリハ二段

知章

前 呼カケ
後 一色卒越

後成忠度

謡ノ内ヨリ出ル

谷行

後 早笛二段

藍深川

前 才二段
後 能リ物之舟出端不越二段

草紙洗

前 今親
後 次才二段

位吉詣

○連一色半段
○片一色半段

禪師曾我

○連次才二段
○後連一色半段

七七番急三三松太勤人

習之方

定家

前呼カケ
後他リ物之内一色不段
松尾相馬之通り

大原御幸

後會釈

當座

前一色不段一段
後出端本段二段

榎行柳

前呼カケ
他リ物之内出端不段一段

藤戸

前一色半段
後一色不段一段

景清

連 次才二段
字 能り物之内

俊寛

連 次才二段
字 一色羊哉

鉢木

後 早苗二段

隅田川

一色 幸哉

重習之部

石橋

前 一色 幸哉

道成寺

前 次才二段
後 他り物之内

意重斎

前 狂言呼出
後 出端不越一段

檜垣

前 次才二段

砧

前 今秋
後 出端不越一段

圓寺小町

伯母捨

前呼力

平於浪小町

次才二段

鷺

木賊

鶺鴒小町

望月

前名象
連存三
後柳子幸序

弱法師

一色半紙

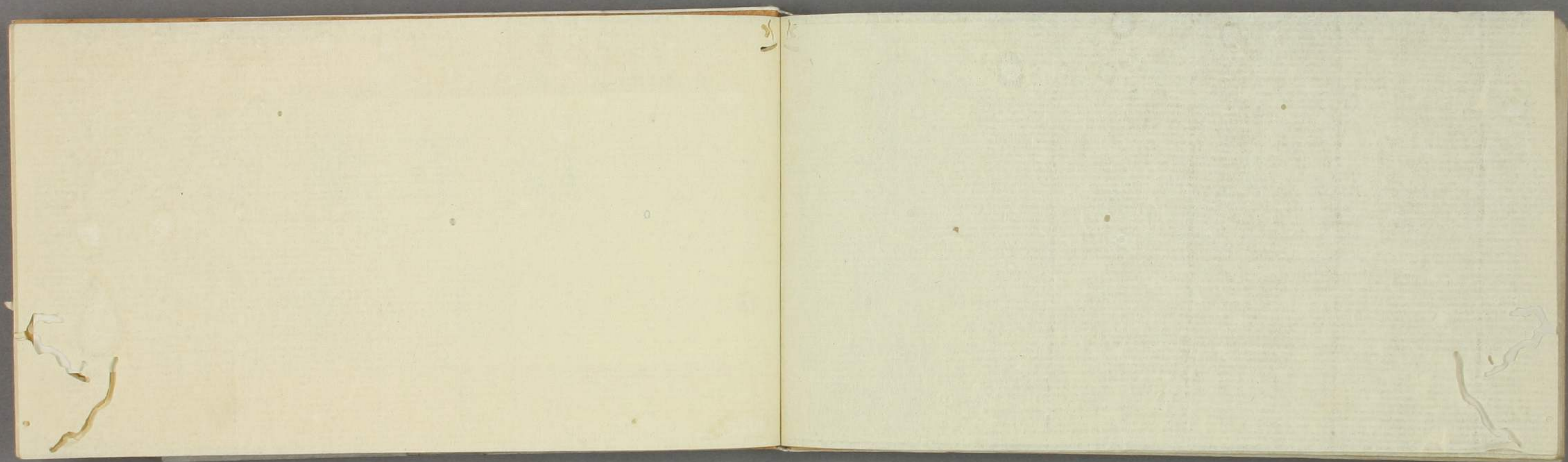
七騎落

次才二段

怪上

前一色本越
後出瑞本越三股
珍神 早苗一股

右三番依
御所至加々



以下全て

白紙

