

卷十八 二

廿五 有

廿六 寢

廿七 感

廿八 琰

廿九 謙

手 6
3847
5



3847
5

草韻彙編卷十八

上海陶南望遜亭手輯

寶山朱桓岡西

崇明李尚美鴻珊

吳縣曹士錦慕堂

嘉定侯昌言研雲

叅論

二十五有

有 乃 乙 象 及 迄 子 子 乃 乃
玉子 秀向

二十五有

昭和二年十月十日
田中總績氏贈

有庭 有宗高 有權 有修彦 有即

有東坡 有昂子 有緝

有明徵 有介 有侗 有

有山枝 有山 有王憲肅 有奎 有電

有昌其 有忠獻 有友友友友友

有駒友 有素友觀 有旭

有山枝 有俊林 有友友友 有柳柳柳 有柳柳柳 有令大

有妃 有修彦 有柳柳柳 有柳柳柳 有明徵

二十五有

三

柳

山枝

柳

柳

唐

柳

鉉

柳

衡

澆

劉

溯

颺

颺

鈕

鈕

紐

紐

辨韻

子丑

克

丑

丑

颺

醜

辨韻

配

庭

碇

愷

朽

朽

義

朽

脚真

朽

谷山

打

弼

九

九

義

九

旭

九

素

九

榮

久

久

久

義

久

話思

久

脚真

久

旭

久

昌其

負

明徵

負

坡東

負

辨韻

負

大成

負

令大

負

首

負

負

坡東

負

帝元

負

仁守

負

弼

首

象

弼

了

蒼

骨

靖

骨

預

骨

骨

骨

素

骨

骨

骨

二十五有

四

阜阜阜阜
素吳昂子

阜阜
山枝阜永
阜
愷吳詢
阜
義

舅
舅
舅
舅
舅
舅
舅
舅
舅
舅
舅

各
鮮
各
素
各
庭
外
昂
各
琳
各
紂
紂
宗太

酉
酉
素
酉
山枝
酉
酉
下
辨韻
誘

溪
令大
溪
素
牖
牖
子朱
牖
牖
辨韻

痛
山枝
糗
糗
宗高宋
糗
辨韻

受
真
受
受
義
受
受
素

愛 真卿 愛 温 愛 美子 愛 高閑 愛 敬宗

子 徽宗 子 趙 子 綬 子 唐 子 高宗

克 義 壽 義 壽 大令

壽 韻 壽 琳 壽 襄 壽 枝山

壽

臨陳
希夷

壽 鉉 壽 節 壽 宋高宗 壽 其昌

壽 太 壽 說 壽 七

二十五有

酒 經 二十五有
酒 一 萬
酒 愷
酒 永 趙
酒 汪 令大
酒 海 白 酒 谷山
酒 池 祥應
酒 弼

壽 軒 壽 東文
酒 酒 酒 酒 酒 義
酒 酒 酒 酒 酒 宗太
酒 酒 酒 酒 酒 旭 酒 后武
酒 酒 酒 酒 酒 克 酒 鼎文
酒 酒 酒 酒 酒 辨韵

酒
軒
酒
籠

酒
酒

白
酒
微
明

酒
酒
酒

坡
東

酒
酒

坡
東

酒

白
沙

酒
酒
酒
酒
酒
酒

慈

酒
琳

山
枝

江
素

酒
酒

酒
酒
酒
酒
酒

酒
唐
人

繁

厚

有
至
弘

酒

江

帶

酒
宗
敬

九

酒
襄

厚
義

二十五有

厚 慈 厚 于庭 厚 介 厚 山枝 厚 潜道

厚 天則 厚 史 後 以 後 大 後 義 後 趙

厚 以唐人 厚 素 後 昂子 後 史 後 以 後 辨韻

厚 以唐人 後 應 後 昌其 後 宗太 厚 后 厚 榮 厚 庭

后 昂子 后 辨韻 后 后 后 后 后 后 后 后 后 后

母 母 母 義 母 母 母 母 母 母 母 母 母 母

母 素 母 庭 母 克 母 西 母 某 母 寵

母 是 母 吳 母 公 母 山枝 母 某 母 義

二十五有

十

系
氏
不
良
畝
本作晦俗作畝
畝畝譌作畝畝
畝
義
畝
永

敵
邕
敵
珉
敵
旭
敵
素
敵
令大

敵
義
敵
義
敵
子
敵
詢
敵
克

敵
環
敵
山枝
敵
趙
敵
史
敵
衡

瓶
瓶
瓶
弼
瓶
辨韻
斗
斗
斗
式凝
斗
紀
斗
山枝

斗
白
狗
俗作
狗
象
狗
克
狗
辨韻

狗
寵
狗
宗太
狗
康
狗
萬
狗
趙

坵
素
坵
山枝
坵
永
坵
昂子
坵
深
坵
荷
坵
辨韻

二十五有

十一

偶 庭 侶 恭 仔 義 侶 全 侶 清 侶 山枝

萬 簿 辨韻 叟 南 叟 介 叟 數 叟 義

義 毆 叟 吼 叟 叫 叟 辨韻 叟 昂 叟 走 叟 山枝

十 山枝 叟 素 叟 徵 叟 明 叟 象 叟 山枝

走 東 走 山 走 山 走 疑 走 獨

走 應 否 琳 否 帶 否 象 否 辨韻

否 說 否 琳 否 義 否 寵 否 心 否 昂 否 叩 否 叩 否 靖

否 少 叩 喉 叩 非 叩 辨韻 叩 克

二十五有

十二

二十六寢

寢

寢全

寢

明徵

寢

漁

寢

圖

寢

寢

寢

寢

辨韻

寢

祿世

寢

寢

寢

廩

廩

式凝

廩

廩

志

廩

辨韻

二十六寢

莠

黝

留

美

辨韻

美

素

剖

克

剡

陡

扣

辨韻

扣

蹂

宗高宋

蹂

詬

辨韻

詠

鞣

宗高宋

耦

牡

辨韻

牡

古

苟

庭

苟

苟

苟

肘

辨韻

帚

肘

原

義

原

帝元

慄

慄

慄

凜

凜

辨韻

凜

昂子

凜

庭

凜

欽舜

凜

山枝

凜

全寢

演

宗高宋

衽

衽全

衽

衽

衽

辨韻

衽

宵玉

衽

義

衽

宗高宋

衽

衽全

衽

衽

朕

朕

辨韻

枕

槐

庭

枕

伺

枕

宗宋高

枕

素

枕

亮

枕

山枝

枕

枕

辨韻

枕

梁

枕

寵

二十六寢

二

審 義 審 義 審 令大 審 庭 審 琳

審 義 審 義 審 義 審 義 審 義

審 靖 審 藻 審 翼 審 庭 審 枝

審 黃 審 彭 審 唐 審 基 審 克 審 度

沈 守 沈 大 沈 嘉 沈 約 沈 寰 沈 愷

沈 榮 沈 枝 沈 宗高 沈 甚 沈 史 沈 去

甚 辨韻 甚 宗太 甚 真 甚 靖 甚 義 甚 克

甚 慈 甚 藻 甚 素 甚 趙 甚 心 甚 枝

二十六寢 三

方研 甚 蒂 甚 蒼 古 宗高宋 甘 正 權

甚 權全

甚 奇士 有 伺 云 圖 心 王憲肅 苦 托 辦韻

噤 宗高宋 灤 錦 綉 辨韻 錦 昂子 綉 儼 祥應

錦 令大 錦 牧 錦 素 綉 儼 祥應

錦 昂子 綉 榮 草 草 衡 稟 羊

稟 令大 稟 昂子 稟 文允 飲 昂

飲 昂 飲 昂 飲 義 飲 宗太

飲 欽舜 飲 坡東 飲 氏何 飲 宗太

二十六寢

四



感

琳孔

感

令大

感

權

感

庭

感

漁

感

感

襄

感

山枝

感

明徵

感

兼思

感

龍是

感

感

感

感

寵

感

詢

感

欣

感

亮

感

志

感

右

感

令大

感

麗

感

宗高宋

感

感

感

禪

感

義

感

髡

感

辨韻

感

感

感

感

感

感

感

感

感

感

感

感

感

感

感

感

感

感

感

山枝

感

感

感

感

感

感

感

感

二十七感

二

輒 輒 輒 義 輒 顧 輒 領 輒 辨韻

撼 撼 素 撼 函 函 辨韻 撼 函 東文

磴 盪 攪 枕 敢 敢 辨韻 敢 敢 辨韻 敢 於 素

孔 谷山 孔 宗高 孔 孔 古 孔 於 素

孔 敢 宗太 敢 敢 琳 敢 敢 仁友 敢 敢 敢 敢 山樓

形 脚真 形 白 形 形 形 形 形 形 恩焉

敢 鉉 敢 思 敢 趙覽 敢 義 敢 子朱 敢 象之

見 愷 見 東文 見 令大 見 宗高

二十七感

三

澆 庭 既 見 後 寵 澆 澆 攬 擊

攬

攬

辨韻

攬

白

攬

山枝

攬

寵

攬

統

貪

嚼

莢

嚼

穢

嚼

綉

嚼

侯

嚼

恹

嚼

攬

嚼

黠

嚼

辨韻

噉

全 啖 啗

噉

噉

噉

義

噉

噉

啍

啍

宋 高 宗

啍

說

啍

素

啍

啍

啍

史

啍

啍

啍

啍

啍

啍

啍

啍

啍

澆

真 卿

澆

澆

澆

素

澆

帝

章

澆

義

澆

芝

澆

宋 高 宗

澆

子 昂

澆

澆

澆

二十七感

四

淡

帶淡 寵 淡 膽 絲 絲 經 辨韻

𠂔

山枝

闇 𠂔 音 琳 𠂔 象 𠂔 𠂔 辨韻

𠂔

𠂔 寵 坎 坎 坡 培 稷

培坎今

二十八琰

琰 琰 琰 剡 剡 剡 剡 剡 剡 辨韻 義

剡

帶剡 焰 本作 𠂔 夫 𠂔 義 𠂔 帶 𠂔 𠂔 后武 𠂔

𠂔

宗高宋 𠂔 𠂔 東文 𠂔 𠂔 𠂔 燁全亦 𠂔 𠂔 辨韻 𠂔 宗高宋

澁

澁 澁 宗高宋 澁 澁 澁 澁 澁 澁 澁

二十八琰

教 辨韻

教 義

教 宗高宋

教 深

教 霄玉
激

激 宗高宋

激

激 辨韻

激 克

激

激 宗高宋

險 靖

險

險 令大

險 庭

險 寵

貶 貶
象

改 辨韻

颶

颶

儉 祥應

儉 明徵

儉

黃 辨韻

芟

檢 俗作

檢 庭

檢 洞真

檢 明徵

檢 辨韻

檢 藻

拾 閑高

拾

臉 帶

臉 或從

臉 坡東

臉 牧

鑿 鑿

鑿 易簡

姦 姦

姦 辨韻

染

染

染

洩

洩 二十八球

洩 素

洩 宗高宋

染 坡東

染 博

染 深

海昂子 濂古 陝皇 陝右 陝素 陝史

閃辨韻 閃辨韻 閃宗高宋 洵潤 諂調全 德皇 德皇

認辨韻 奄 奄 奄 奄 奄 奄 義

毛素 毛昂子 毛令大 毛山枝

奄宗太 奄宗高宋 奄永 奄深 奄釜 奄本尚

奄子雲 奄白 掩掩全 掩令大 掩之即 掩龍

掩深 掩帶 掩之凝 換辨韻

弁宗高宋 弁宗高宋 弁辨韻 漸辨韻

冰 義
冰 惜
冰 式凝
冰 令大

漸 宗太
漸 坡東
漸 之凝
漸 水赤

漸 陽宜
漸 辨韻
漸 宗高宋
漸 居
漸 辨韻

點 庭
點 昂子
點 辨韻

素 素
素 克
素 山枝

義 藏古文
玷 玷
玷 辨韻
玷 宗高宋
歎 辨韻
歎 宗高宋
忠如

儼 儼
儼 觀徐
儼 深
儼 傑

二十八珠

四

二十九 賺

喊

噉

闕

冢

冢

冢

冢

減

減

減

減

減

減

減

減

減

減

減

減

減

減

減

戔

令大

戔

戔

戔

戔

戔

戔

戔

戔

釅

釅

釅

釅

釅

釅

釅

釅

釅

釅

二十九 釅

斬

蕭

辨韻

斬

昂子

象

象

公權

萬鈞

古帖

新

素新 詢新 永新 昂子 新 山枝

新 龍 新 博 新 趙 檻 梃 梃 龍 是

艦 愷 范 范 義 范 武 騎

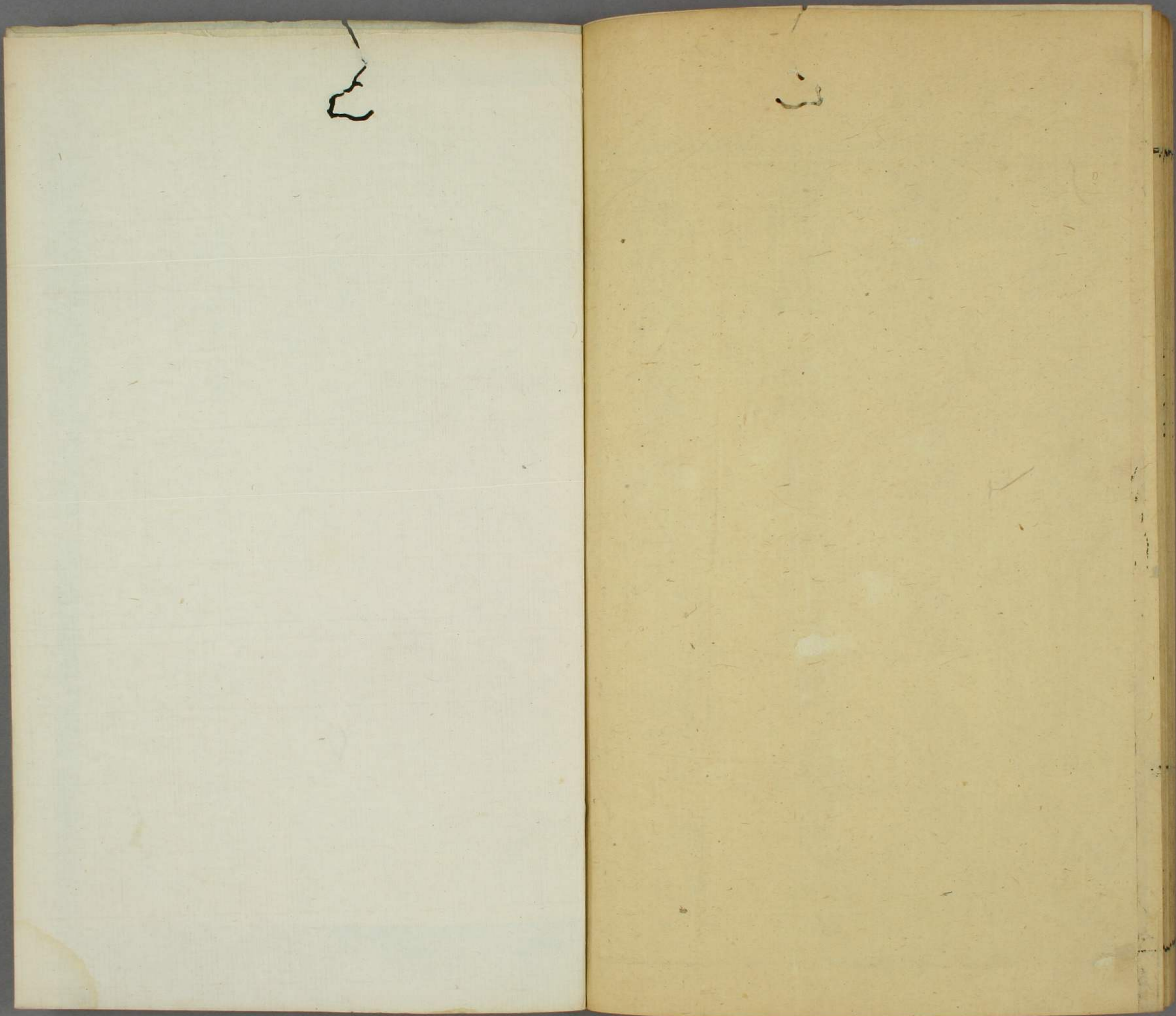
范 帖古 范 果 范 山枝 范 克 范

範 範 範 辦韻 范 義 庭 軛 謹 竹

范 范 范 辦韻 犯 犯 象 犯 義

犯 卿真 犯 琳 鏊 鏊 辦韻

九 顯



2

3

