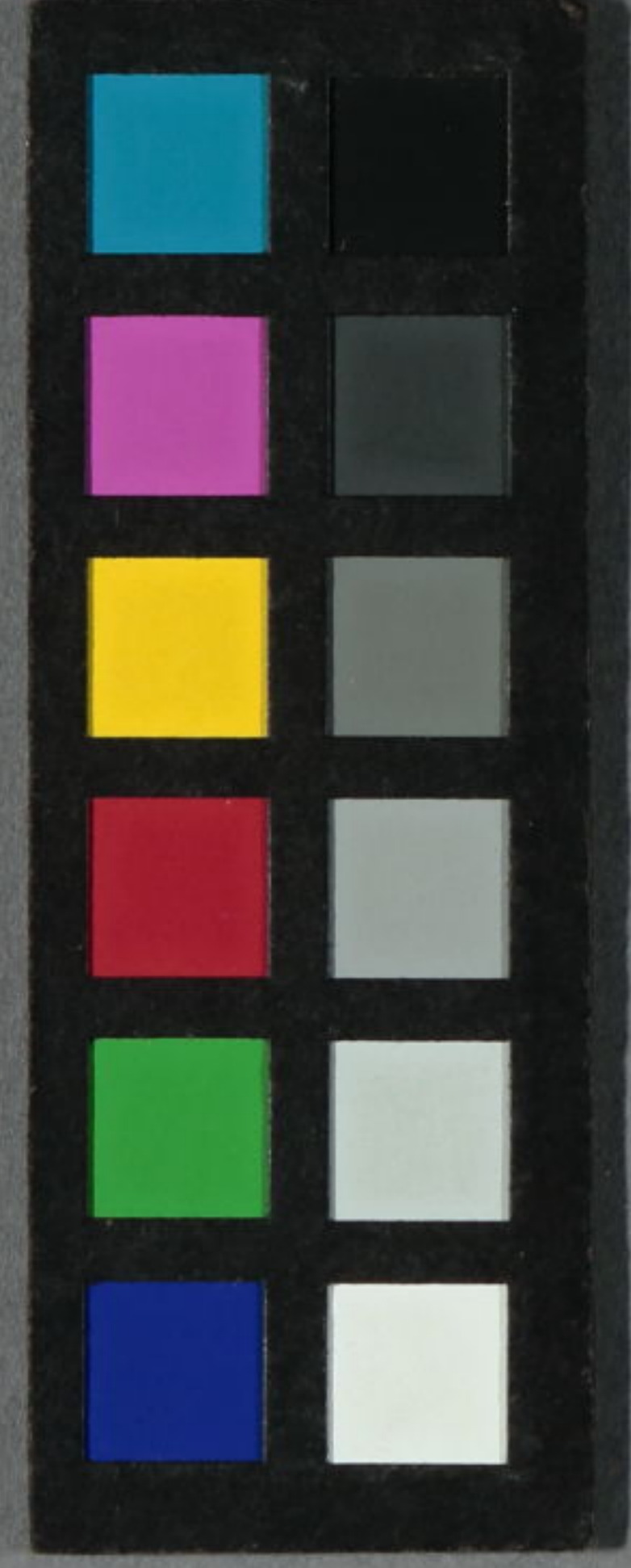


太平樂府



女
子
之
所
宜
也
其
所
宜
也

太平樂府序



右事樂者。謂其鐵炮。能大

能放京師。人銅脉先生。喜唱

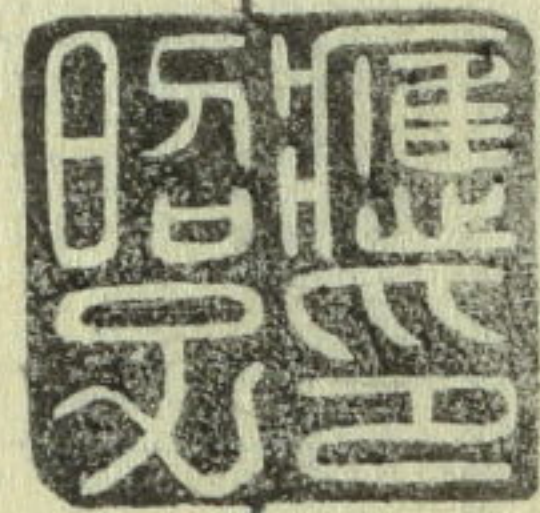
為平樂。其曲長。而屑其音

濁。以鱗頗與道樂相似。而不

同磬如乞余與儒者其形也
似被其薦與不被不同耳寢
惚冥初奮與味嚼之類也
嗚吁先生編此集也口漫衝
惡態樂則究太平氣歎歎

屈陽矣白雪之聲色與高
視潤步之身形者資寢惚
先生氣歎抑亦出未過也先
生正色而曰吾不然吾不然
吾取西國千餘田百萬石遊

序
若神于方頂天之外奚何氏
拭人尻為哉予竊出舌笑
曰又奚哉應昭子序



太平樂府序

業寂僧都擲書而喟然嘆曰嗚呼
寂哉秋風颯颯瀟瀟腹鳴臍
答頰荒骨出天下無知音有誰
尋我芭蕉響知雨來萩葉搖覺
鹿過忽有入菴來者曰汝指人

序
爲鹿耶。勿怖。我是粹也。而非妖
物。陳奮翰嫡流。所謂銅脉先生
者。我是也。夫昔京者奈良京。今
在鄉者京勝。天有夜。這星地有
主。夜神。三百兩金杓。前飛十二
賽錢筒。中空。此中衆生日夜快

樂不知。老將至焉。僧都獨何爲。
如四國猿。遇饑饉年也。幸葦狩
之次。誤入茲山中。能從我而歸。
否。僧都問。今是何代。乃不知有
角太夫。況園入正傳。手緒論可
得而聞耶。曰。可。夫三都好。事日

新タニ一日ニ內證逼迫年急チ一年ヨリ神
武バク邈タリ矣自阿ア淞ソク久松ク以往ニ存而
不レ論セ劇場南北ニ倡樓東西ニ曳ヒイテ五
步フ高タカラ成地震ニ叩タヒテ三味線ヲ作ス太鼓ト
珍チン珍バ馬オタリクン罐ク罐ク馬オタリ南風ズウ鮮魚ホシウヲ炎天
水カカチ肴スレハ轉スレハ頭ヲ既ニ爲ル陳迹ト我カ今ノ之所

知ル特ニ昨夜ノ之ヲ嘽ウツサ耳ミ逝ッ者ノ如キ斯カ夫
不レ舍テ晝夜ヲ道德ニ亡テ而レ爲リ仁義ト仁
義ニ變ル爲レ粹粹ト極テ而レ吞ム水ヲ當ラ今ノ世ニ
動カシ天地ヲ感セシム鬼神ヲ者ハ其レ惟タ錢チヤン乎カ僧
都振頭テ曰ク夫里名ニ新地ト律僧ノ不
入ラ店ニ曰ク生洲スオト精進ニ回車ヲ我ハ惟ダ知ル

猿屍之赤未知人膚之白曰碎
矣碎矣周諺有謂善者急矣美
物者宵食矣與今生苦勞而生
于極樂寧先樂而後地獄君請
擊木魚我艷歌歌終記之舌如
電光筆如風雨娑羅娑羅颯乎

須臾成卷今其搜二都則猶有
如僧都者一兩人寡不敵衆此
集以化之則世界咸粹其而地
獄繁昌疾來與我而歸麩羅梨
娑羅梨何事哉僧都曰叔父兮
太燃挑燈自後而行

明和己丑八月

北山業寂僧都序



太平樂府卷之一

胡逸 滅方海 著

惠萊 安陀羅 技

五言古詩

呈畏雷上人

侵
冷忽無生居心道込二階下唯頼御
降電澍大雨輾出雷霆音更視氣色

陽

眞

尤

札張筋違釣蚊帳橫擗立線香手按
桑木棒終無申念佛此時心正直氣
蹙汗如沸初羨金聾耳又懷盲自人
不知鳴與電悠然安其身

遙寄寐惚先生

客莫如坊主佛無貴隨求茶屋悉受
惡借錢積如血道樂異見重親類相

灰

支

微

談催直行其夜短朝飯過未回何日
見甚當出向關東之戲氣盡又盡偶
有寐惚知

觀棋

日待庚申待寄逢偶打棋漸覺四目
殺未知二間飛下手橫好忘飯時助
言見謂責合危思案仕盡下石處堰

支 耶劫耶蒙無知

觀送風神

京中一面中春寒家並鼻垂欲退難

寒 徃徃有送風神者四條橋上吾初觀

紺襪一躰大鼓擊鵝茶雙衣三絃彈

寒 大鼓三絃鉦聲雜酸漿挑燈赤且團

竿頭偶人紛如舞躍入四條川原灘

寒 寒 川原乞食欲爭取乞食喧嘩亦可看
可憐竹林醫師輩泣擲匕子惜名殘

經櫻塚

時行女郎神附合利生新從放評判

博無人參於辰年增於辰將引擲何

叶此女郎繁昌試見千度御百度應

賜 願線香一座長

婢女行

遠國這出望奉公來京不知西又東
 獨有千本阿姥在賴之有附請狀窮
 百文荷擔筭用外一枚布子葛籠中
 布子萌葱若松鶴袖口端掛茜草紅
 律儀一片入主氣藪入三日名所造
 祇園清水兩門跡愛宕大佛三條橋

翠日與媵復連立音聞芝居今初看
 取兮投兮危危思斬兮殺兮慄慄寒
 尾上梅幸狐忠信中村鯉長鮓屋娘
 鯉長梅幸兩上手今度狂言銘銘箱
 還休四條河原上熟感風流京繁華
 從是每朝手水起心欲洗落在所沙
 八文白粉試塗面五兩梅花初登頭

麥飯雜炊久不食偶逢茶粥已為憂
 烟草飲習酒少就一坐附逢相應
 口謂不好鳴笑止鼻唄道行國大夫
 滅多偃伏金丞相無正張出燈籠鬢
 八寸長簪脚鼈甲真鈕耳搔今不新
 新裁染分晒前垂半分拮榎半分子
 中有小川英子紋常履板屐絲鼻緒

近所有男字忠七少死無心依之恃
 時見繰出行處何二條新地御靈裏
 二百席代二百酒酒罷今宵有談論
 談論山山多是鍵其而忠七終出奔
 近頃能從小錢同他行縮緬平生紬
 縮緬紬子最易着青梅三留身不柔
 君不聞在所親父長困窮如何潛上

驕此極試問給銀知何程半季取
三十目

太平樂府卷一終

太平樂府卷之二

胡逸 滅方海 著

惠萊 安陀羅 校

五言律

至講釋席

皆依三八日挨抄銘銘傳講席野郎
少見臺坊主連先生多叩口弟子半

分眠開眼視書物忽驚一面涎

觀戲場

一從失害物騷動及家中若殿初踐
土上使肩切風說愁幽魄白巧事惡
人紅梅幸此場出詮議皆盡忠

送亡者之黑谷

黑谷惣門裏挑燈連兩方死人臨沐

浴親類催燒香棺桶無正重梵僧引
導長可憐附帳者退屈本堂傍

江都吉原

夕賑大門口朝開船宿店住町擲附
少河岸鉄炮潛岩越今何在丁山獨
自慙競人本不入引四地回參

悼彦八

祇園君在處床几今空摧幽魄多知
已罪人繁徘徊莫恐閻魔怒又值地
藏哀試說來年事流涎有鬼哈

送人之質屋

嗟君向質屋欲曲非強留越月殊難
受經年多易流利高雖揉氣際近騰
驟頭相值問辛苦一無皆不尤

七言律

贈書生

小唄三絃習未窮徘徊新地二條東
國方宛畜年年少京地借錢日日重
月末常為屋主苦盆前能與質家通
鍋釜書物無由曲醫業尚未知治風
留人連媚婦欠落

於花半七已為歌欠落本依道樂過
人道元來分別淺自思趣向混談多
是擔鋤鋤若離手全著紙衣似入河
勿謂猶其不立合行先無宛身如何

河東夜行

三絃聲靜後過迎回使挑燈夜半明
番太逐熨怒擲棒女郎送客留含情

按摩痲痺吹筋去濕飽蕎麩焚火行
月淨風寒腹已減京師紅葉懷中輕

戲場書事

藝當金作入如山於深久松栝白攀
割合辨當茶煖裏水辛番付幕閑間
皆言早已宜初未共喚為何今欲還
金植音休鳴柝木青田高向棧敷班

二毛
一毛
一毛
一毛
一毛
一毛
一毛
一毛

一毛

太平樂府卷二終

太平樂府卷之三

胡逸 滅方海 著

惠萊 安陀羅 校

五言絕句

河東曲

圖子懸新地牽頭勤回使從有衣裳
留繩手店附美

借金

先引六箇月元茲二割銀證文印形
上沽酒呼請人

伊勢道中六首

招婦八町暮元是馬奔場勢由回三
里矢橋思案長

右大津

鈴鹿多雲助山中博奕催肩終當燒
火散作護摩灰

右鈴鹿

序詣地藏堂一休開眼場其言不可
說緣起與禪長

右關

莫道生長町伊勢是津保城下名物

多聞魔蕎最好

右津

渡會御師宅太太神樂声此客多馳
走應錢抽丹誠

右山田

依有阿娼在旅籠格別高逗留千種
客終到拔尻毛阿娼謂旅客曰千種

右古市

新嫁孃

祝言獻獻盞吸物醉回初酒取謠終
迨娼懲小便居

入講有懷

一自掛山子每會出錢頻花聞亦不
中空掛常絞身

開帳場

左通靈寶道右列戒名書只厭散錢
少說緣啞默居

東山口號九首

葛烹麩細剪喫客總助饑偶有舞子
會山溪見物稀

右靈山

家在安井前名云宇治川小僧總五
歲給仕口流涎

右宇治川

庭前有鹿屋猿啼客心驚食說吹寄
飯應是仙家情

右和國

突出二階造獨登與誰語叩手出飯

晚レ退レ屈レ欲レ歸レ去レ

右藤代屋

世間依レ有レ講立レ行レ此圓山飲レ酒レ非レ遊レ
處偶行興覺還

右圓山

茶味一何苦言汲菊水煮此娘宜詠
歌對客勿媿媚

右外屋

入口有行燈路次長無極古跡尚可
尋料理不可食

右蛙池

欲蹴臨鞠場莫如蛛網奈休笑座敷
閑時有生花會

右瀧本

常有客能在當頼直段安勿奈四季裏多食冬飯寒

右若林

京都侍士

侍士多三石如何橫平彈全躰膽甚太戲場常唯看

武士詞二首

拙者侵長病久關御苦勞快通出勤上萬緒各申遭

今朝書面趣委細承知仕拙者從此場罷越遂吟味

娼家拂

白人總五夕蠟燭當三分此錢多仕掛是如餘也云

咏蟾

飄乎且飄乎飄乎往何邊
汝本非野父似粹能沒川

江都少年行二首

藏前神田者髮皆本多
停夜語河東節橫行五丁町

腰帶銀烟管擊人尚未摧
平生重立

引言自本庄來

七言絕句

寄僧

盆德正損設恒完檀家只任其頭丸
誰知生蛸称天蓋豆腐熟烹驕不餐

嫁前曲

婚姻談合曆徘徊結納萬端都任媒

姊^{ナカ}樣^{モチ}長^{ナカ}簾^{モチ}何^レ日^カ到^ル挑^テ燈^チ點^{トモ}點^{シテ}今^ニ將^ニ來^ニ

青樓曲

偶^ク倚^{ヨリ}附^キ逢^ヒ遊^ニ井^ニ春^ニ九^分蠟^燭欲^シ焚^シ身^ヲ
今^ニ宵^ニ休^ム道^ヲ太^平樂^ヲ明^日作^ル元^貧乏^之人

示友人

莫^レ道^フ女^郎總^テ不^ト怱^ホ業^平生^替誰^カ相^親
今^ニ時^ニ色^事無^ク如^ク寶^可嘆^ス世^間掛^ル鍵^ニ人

口舌詞

左^ニ執^旨倉^右叩^キ疊^御前^胸中^敢不^澄
起^請誓^詞皆^反古^淚落^積痛^活塞^登

咏時行物

鼈^美指^輪善^哉餅^孰如^私等^鴉茶^分
道^場芝^居圓^山講^若是^為何^十九^文

寄花子

裾斷薦壞晝尚寒今朝無貲腹中乾
回頭千手觀音落閑向日方子細看

引風

頭痛發熱惡寒強醫者謾言時疫方
與用即今古方怪宜吞俵屋玄二堂

述懷

弘法筆謬猿落樹吾投娼婦多弃錢

回頭家財無殘物今更難籌死子年

太平樂府卷三終



減方海ハ古河東之陽其也。
 第下路以平緩自比。
 用左先生者畫之也。
 其出入至り分物按名也。
 己之規則系本起然其身間。

索^{ハクツテ}為^ニ世^ヲ驚^{サシ}く^ル。尤^{モト}以^テ逐^ニ成^ス結^ラ束^ヲ
 馬^ヲの^{スルニ}只^ニと^ス精^ヲ洩^ラ出^ル。若^シ而^{シテ}
 板^ヲ行^ハ酒^ヲ踏^リ踏^リお^ヲ予^ニ。関^ニ之^ヲ
 也^ヲ。突^{ツキ}難^ク作^ラレ^ル。夕^ヲに^{ヒヨウ}板^ニ。知^ラ
 清^{セイ}物^ガ。旋^{ユウ}。陣^{ジン}。高^カ。交^カ。上^{カミ}。也^ヲ。鳴^ナ。守^シ

月^{ツキ}出^デ。度^{タク}。之^シ。也^ヲ。也^ヲ。者^ヲ。戯^ケ。也^ヲ
 又^{マタ}。之^ヲ。小^コ。姓^ノ。方^ハ。其^ノ。長^シ。上^ニ。穢^ニ。氣^ヲ。穢^ニ
 年^{トシ}。之^ノ。美^ニ。大^ニ。昔^ノ。の^ノ。如^ク。己^ノ。丑^ノ。月^ノ
 主^ニ。之^ノ。に^ニ。播^ハ。山^ヲ。毛^ヲ。年^ノ。度^ニ

草^{クサ}。庫^{クラ}。首^{ウタ}。之^シ。業^ヲ



多和井茂內著

書林

只見屋調助
大井屋左平次

銅脈先生著
太平樂府全一冊

愚佛山人著
續太平樂府全一冊

銅脈先生著
同遺響全一冊

加兵衛先生著
茄子府齒豪全一冊

銅脈先生著
同二編全一冊

諷題三咏全一冊

銅脈先生著
勢多唐已詩全一冊

前戲錄全一冊

長...

銅脈先生著
狂詩画譜

全一冊

忠貞藏人物評論 全一冊

銅脈先生著
二大家風雅

全一冊

毛護夢先生紀行 全二冊

銅脈先生著
吹寄蒙求

全一冊

銅脈先生著
當世心筋立 全一冊

書肆

竹苞樓

錢屋愼四郎發行

京都寺町通御池南

Handwritten notes in cursive script, likely bleed-through from the reverse side of the page. The text is dense and covers most of the page area.

