

源平盛衰記

十五十六

伊地知文庫
文庫20
412
9



源平盛衰記卷第十五目錄

高倉宮出寺事

萬秋樂曲事

蝉折笛事

宇治合戰付頼政最後事

宮中流矢事

季札劔事

南都騷動始事

相形事

宮御子達事



源平盛衰記卷第十五

目錄

院ノ秘密灌頂ノ陀羅尼ナリ釋迦如來忉利ノ雲上ニ彌
 勒ニ袈裟ヲ付屬シ給シ時彼天ノ萬秋樂ト云木下ニテ夫
 衆菩薩此樂ヲ奏メ如來シ供養レ奉レカハ萬秋樂ト名タリ
 昔朱雀院御子ニ日藏上人トテ貴人ニテ金峯山ニ行澄ソ
 御座ケルヲ藏王權現ノ御方便ニテ秘密瑜伽ノ獨古ヲ把
 テ六道ヲ見廻給ケルニ都卒ノ内院ニ參給ヘリ拈節彌勒
 慈尊ハ大厦高堂ニ默然トソ座シ給タリケルニ菩薩聖衆秘
 密陀羅尼ヲ妓樂ニ移シ此曲ヲ奏メ慈尊ヲ奉供養日藏
 上人絃ノ道ニ長シ給タリケレバ唱歌ヲ以テ傳ヘツ我朝ノ
 管絃ニ被移タリ此ニ都卒夫ノ樂ト云序三帖破六帖合テ
 九品ニ是ヲアツ舞ノ終ニ必膝ヲツイテ居事ハ彌勒ヲ敬由
 也手ニ合掌ノ曲アリ見佛聞法ノ樂トモ云迦毗相經第六

ニ説テ云此萬秋樂傳受人天決定往生都卒天上文誠

大陀羅尼ノ功德也不輒妙曲也

或説云日藏上人大唐ヨリ此曲ヲ傳ト云

蟬折笛事

蟬折ト云御笛ハ鳥羽院御時唐土ノ國王ヨリ御堂造營
 ノ爲ニトテ檜木ノ枝木ヲ所望アリケルニ砂金千兩ニ檜木
 ノ枝木ヲ被進送タリケレバ唐土ノ國王其御志ヲ感ノ種
 種ノ重寶ヲ被報進ケル中ニ漢竹一兩節間被制タリ竹
 ノ節生タリ蟬ニツユタガハサリケレバ希代ノ寶物ト思召テ
 三井寺ノ法輪院覺祐僧正ニ仰テ護摩ノ壇上ニ立テ七
 箇日加持ノ後彫タリケル御笛也ケレバオボロケノ御遊ニハ
 取モ出サレサリケリ鳥羽殿ニテ御賀ノ舞ノアリケルニ閑院

ノ下門ニ高松中納言實平此御笛ヲ給テ吹ケルガスキ聲
 ノシケルヲアタメメントテ普通様ニ思ツ、膝ノ下ニ推カイテ
 又取上吹ントシテケル笛各メヤ思ケテ取ハツシテ落ノ蟬ヲ
 打折ケリ其ヨリシテ此笛ヲ蟬折トツ各ケル高倉宮管絃
 ニ長シレシケル上。コトニ御笛ノ上手ニテ渡ラセ給ケレバ
 御孫子トテ鳥羽院此宮ニハ御譲アリケル也宮モ故院ノ
 御形見ト被思召ケレバ聊モ御身ヲ放タセ給ハサリケレ共
 深く龍華ノ值偶ト思召ケレバ彼天ノ樂ヲ奏ス此寺ノ本尊
 ニ進給ヒケルコソ哀ナレ
 宇治合戦付頼政最後事
 宮ハ御馬ニ召テ既ニ寺ヲ出サセ給ケリ兒共太衆行歩叶
 ハヌ老僧ニテモ此程ノ御ナゴリヲ奉惜テ墨染袖ヲ絞リケリ

中ニモ乘圓坊阿闍梨慶秀ハ七十有餘ノ老僧也腰二重
 ニテ鳩杖ニ係リ御前ニ進テ葵ケルハ慶秀齡已ニ八旬ニ及
 テ行步ニカナシ御志ハイカニモト存レ共御伴ニ不叶弟子
 ニテ侍ル刑部房俊秀ハ相摸國住人山内須藤刑部兼俊
 通ト申し者ガ子息ニ侍彼俊通ハ去シ平治ノ合戦ニ義朝
 ガ伴メ六條川原ノ軍ニ討死ノ孤子ニテ侍シテ慶秀跡懐
 ヲリ生シ立キ心ノ中モ身ノカモヨク知テ候不敵ノ僧ニ
 テ心際悪カラ又者ニテ侍リ慶秀御伴仕ト思召シテ御前
 近ク召仕ハセ給ベシトテ涙ヲ流シ墨染ノ袖ヲ絞ケレバ宮モ
 聞シ召シ御覽メ假ソメノナシニ加様ニ思覽事ヨト思召
 ケレバ御涙ゾ進ミタケ宮ハ御淨衣ニテ御馬ニ召ニ位入道
 ノ下類并寺法師都合二百餘騎御伴ニ候ケリ新羅社ノ

御前ニテハ御心計ニ拜拜ノ大關通ニ御出ナレ東ノ望又
ハ湖水茫々トノ波清ク西ノ顧バ嶺松鬱々トノ風冷ニ關
寺關山打ツバキ往人來人會坂ヤニ叢枚木下ヨリ篋ノ
妙美井絶々也ウ、井坂神無ノ森醜齋路ニ懸テ木幡ノ
里ヲ傳ツ、宇治ヘツ入セ給ケル宇治ト寺トノ間行程纒ニ
三里計也。六箇度ニテ御落馬アリ御馬ニ合期セサセ給ハ
又故ニヤ又此程打解御寢ナラヌ故ニヤ是モ然ベキ御運
ノ際トハ申ナカラ加程ノ御大事ノ中ニ睡落サセ給ケル御
事云カヒナレ加様ニ度々御落馬在ケレバ暫ク休メ進セン
トテ宇治ノ平等院ニ入進テ御寢アリ其間ニ宇治橋三間
引テ衆徒モ武士モ宮ヲツ奉守護平家ハ宮南都ヘ入セ給
由聞テ追討使ヲ被差遣ニ左兵衛督知盛卿藏人頭重衡

朝臣中官亮通盛朝臣薩摩守忠度朝臣左馬頭行盛朝
臣淡路守清房朝臣侍二八上總忠清上總大夫判官忠
綱攝津判官盛澄高橋判官長綱河内判官季國飛驒守
景家飛驒判官景高都合二萬餘騎宇治路ヨリ南都ヲ
差テ追テ懸平院ニ敵アリト見ケレ公平家ノ兵共雲霞
如クニ馳集ニ河ノ東ノ端ニ引ヘテ時ヲ造ル事ニ箇度夥
シトモ不斜官ノ兵共モ時ノ音ヲ合テ橋爪ニ打立テ禦矢
射ケリ其中ニ寺法師ニ大矢ノ秀定渡邊清究竟ノ手タリ
也ケルガ矢而ニ進ニ差詰差詰射ケルニツ楯モ鎧モ不叶
多ノ者モ討レケル平家ノ先陣モ始ハ橋ヲ隔テ射合ケルカ
後二ハ橋上ニ進上テ散々ニ射其中ニ信濃國住人吉田
安藤馬允笠原平五常葉江二郎ヲ始トメ二百餘騎進

出テ戦ケルニ常葉江三郎内甲射サセテ引退ク宮ノ兵ハ
橋ノ西爪ニ差詰々々射ケレバ面ヲ向カタシ平家ノ軍兵
ハ東ノ爪ニ纏ラ並テ如雲霞橋ハ狭シ人ハ多我劣ラじくと
上ガ上ニ籠入ケリ未曉ノ事ナルニ上川霧立テ暗サハ闇シ
橋ヲサヘ引タリケレバ先陣ニ進者橋ヲ引タルツくと口々
ニヨバ、リケレ共指モトメク中ナレバ唯我先ニト馳コミケ
ル程ニ先陣二百餘騎ヲバ川ノ中ヘツ推落ス夜モホノぐト
明ケレハ寺法師ハ筒井ノ淨妙明春ト云者アリ自門他門
ニ被免タル惡僧也橋ノ手ニツ向ケル明春今ノ日ハ事ヲ好テ
ソ裝束シタルシカマノ褐ノ胄直垂ニ紺ノ頭巾ニ黒系威ノ
大荒目ノ胄ノ一枚交ナルヲ草指長ニユリ下シ三枚甲ノ
緒ヲ強クシメテ黒ヌリノ太力ノ三尺五寸アルニ練ツバ入テ

熊皮ノ尻鞆ヲサス同毛色ノツラヌキゾツ帯タリケル黒塗ノ
籠ニ塗篋ニ黒ツ羽ヲ以テハギタル矢ヲ廿四差タルヲ頭タカ
ニ負ナレツ、七モチリナルマユミノシメ墜ニヌリタルニ墜ツル懸
テ真中ヲ取鳥黒ノ馬ノ七寸ニハツミタル黒鞍置テ熊皮泥
障指テツ乗タリケル同宿世人同毛色ニ真黒ニツ出立タル
三尺五寸ノ長刀童ニ持セテ具足セリ明春云ケルハ殿原
暫軍止メ給ヘ其故ハ敵ノ楯ニ我箭ヲ射立テ我楯ニ敵ノ
箭ヲノミ射立ラレテ勝負有ベキトモ不見橋ノ上ノ軍ハ明
春命ヲ捨テツ事行ベキ續カント思人ハ連ヤト云儘ニ馬ヨ
リ飛下テツラヌキ技捨橋折ノ上ニ擧リテ申ケルハ者ツノ者
ニアラザレバ音ニハヨモ聞給ハじ園城寺ニハ隠シナシ筒井淨
妙明春トテ一人當千ノ兵ナリ手ナミ見給ヘトテ散々ニ射

ケレハ敵十二騎射殺シ。十一人ニ手負テ。ハ殘ノ籠ニアル。
箭種盡ケレバ。弓ヲハカシニ投捨ヌ。彼ハイカニト見。麩ニ籠。
毛解テ打ステ。童ニ持セタル長刀取。左ノ脇ニカイ挟ミテ。射
向ノ袖ヲユリ合セシコロヲ傾。橋桁ノ上ヲ走渡ル。橋桁ハ僅
二七八寸ノ廣サ也。川深ノ底見エサレバ。普通ノ者ハ渡ベキ
ニ。ソラサレ共。走渡リケル有様淨妙ガ心ニハ。一條二條ノ大
路トコソ振舞ケレ。廿人ノ堂衆等モ續サリケル。其中二十七
ニ。十九下來法師計コソ。少モ劣ラス連ケシ。明春元ヨリ好所
也ケレバ。今日ヲ限ト四方四角振舞テ飛廻リケレバ。面ヲ
向ル者ナカリケリ。電光ノ如ニヒラメキケリ。立ニ敵九騎討捕
テ。十人ト申ケルニ。甲ノ鉢ニシタ、カニ打當テ長力コラヘズ。
折ケレバ。河ヘカラト投入テ。太力技テ戰ケリ。太刀ニテ七騎

討捕テ。六騎ニ手負テ休居タリ。平家ノ方ヨリ惡キ法師ノ
振舞哉。サノミ下人ニ多者討シタルコソ安カシ子トテ。シコロ
ヲ傾テ。ナガヘヲ指出タル兵アリ。明春是ヲ見テ面白シ。東門
五色ノ熱瓜ツヤトテ。甲ノ鉢ヲ打破テ。喉笛マテ打サカント
打タリナルニ。太力モコラヘズ。目貫穴ノモトヨリ折ニケリ。太
刀ハ折タシ共。甲モ頭モ打破シテ。眞逆ニ川中ヘ落ニケル。
憑處ハ腰刀計也。腰刀ヲ接持テハ子テ係リテ戰ケリ。死狂
トゾ見エタリケル見之淨妙討スナ者。共トテ。後中院但馬
金剛院。六天狗鬼土佐。佐渡備中。備後。能登。加賀。小藏
尊月。尊養。慈行。樂住。金拳。玄永。等命ヲ不惜。戰タリ。橋桁
ハ世バ。ソツバヨリ通ニモ非ズ。明春ニ並タリケル。下來今ハ暫
ク休給ヘ淨妙房。下來進テ合戰セント云ケレバ。尤然ベレト

テ。行^{ユキ}柝^{ケタ}ノ上^ニ。チ^ト平^{ヒラ}ミタル。起^ホテ。無^ム禮^{レイ}ニ候^{コト}トテ。下^ク來^{ライ}法師^{フシ}鬼^キ
ハ子^コニツ越^コタリケル。敵^{テキ}モ御^ミ方^{カタ}モ是^{コト}ヲ見^ミテ。ハ子^コタリクアツハ子^コ
タリ。越^コタリクヨツ越^コタリト。美^{ホノ}ス者^{モノ}コソナカリケレ。此^{コト}一^{ヒト}未^ミ法師^{フシ}
ハ普通^{フツウ}ノ人^{ヒト}ヨリ長^{ナゲ}ヒキク。勢^セチイサシ。肝^{キモ}神^{タマシヒ}ノ太^{オホ}キ事^{コト}萬人^{マンニン}ニ勝^{マク}
レタリ。サレバコソ甲^{カウ}冑^ウヲヨロヒ弓^{ユミ}矢^ヤ杖^{エツ}ヲ帶^ヒシナガラ。身^ミノ惜^{オシ}
事^{コト}ヲモ顧^{カヘリ}ミス。アレ程^{ホトセバ}狭^{ヒツ}キ行^{ユキ}柝^{ケタ}ヲ走^{ハシ}渡^{ワタリ}。大^{オホ}ノ法師^{フシ}ヲカケス。ハ子^コ
越^コタリケメ。太^{オホ}カノカケ天^{アメ}ニモ在^{アリ}。地^チニモアリ。雷^{イカヅチ}ナドノヒラメク
ガ如^スシ。切^キ落^リシ切^キ伏^セラル。者^{モノ}其^{ソノ}數^{カズ}ヲ不^ズ知^レ。上^ウ下^ゲ萬人^{マンニン}入^イ目^メヲ澄^{スミ}
テ。侍^シケル明^{アキラ}春^{ハル}。下^ク來^{ライ}師^シ弟^{テイ}子^シ二人^{ニヒト}ニ討^ウルルモノ。八^{ヤチ}十三^{ジュウサン}人^{ニン}
也^{コト}。誠^{マコト}ニ一人^{ヒト}當^{タラ}千^チノ兵^{ヘイ}也^{コト}。アタラ者^{モノ}共^ニ討^ウス。荒^{アラ}手^テノ軍^{イクサ}兵^{ヘイ}入^イ
替^カヨヤクト。源^{ゲン}三位^ニ入^イ道^{ダウ}下^ゲ知^チシケレバ。渡^{ワタ}邊^ヘ黨^{タウ}ニ省^{シヤウ}連^{レン}。至^シ覺^{カク}
授^{ウケ}與^ニ競^{キョウ}唱^{テウ}。列^{レツ}配^{ハイ}。早^{ハヤ}清^{セイ}進^{シン}。ナンドヲ始^{ハジメ}トメ。各^{オノオノ}一^{ヒト}文字^{モンジ}聲^ネ人^{ニン}。各^{オノオノ}乘^{ノリ}

テ。三十^{サンジウ}餘^{ヨリ}騎^キ馬^バヨリ飛^{トビ}下^ク飛^{トビ}下^ク。橋^{ハシ}柝^{ケタ}渡^{ワタ}テ戰^{タケル}ケリ。明^{アキラ}春^{ハル}ハ此^{コト}等^{トナリ}
ヲ後^ゴ陣^{ジン}ニ從^シヘテ。彌^イ力^{リキ}付^{ツキ}テ忠^{チウ}清^{セイ}ガ三^{サン}百^{ヒャク}餘^{ヨリ}騎^キノ勢^セニ向^{ムク}テ。死^シ
生^シ不^ズ知^レニツ。戰^{タケル}ケル。二百^{ニヒャク}餘^{ヨリ}騎^キト見^ミシカトモ。明^{アキラ}春^{ハル}下^ク來^{ライ}ガ手^テニ
懸^カリ。渡^{ワタ}邊^ヘ黨^{タウ}ニ討^ウレテ百^{ヒャク}騎^キ討^ウニ成^{ナリ}テ引^{ヒキ}退^ヒク。平^{ヘイ}家^カノ太^{オホ}將^{シヤウ}是^{コト}
ヲ見^ミテ。橋^{ハシ}ノ手^テコソシラニテ見^ミレ。返^{カヘ}合^{アヒ}ヨクト下^ゲ知^チシケレバ。我^ガ
モくと。橋^{ハシ}ノ上^ヘニツ。走^{ハシ}重^{オモシ}橋^{ハシ}ハ二^ニ間^マ引^{ヒキ}レタリ。後^{ノチ}ヨリ御^ミ方^{カタ}ニ推^{オシ}
シテ。心^{ココロ}ナラズ七十^{ナナジウ}餘^{ヨリ}騎^キ川^{カハ}へ落^フテ流^{ナカ}ケリ。三位^ニ入^イ道^{ダウ}見^ミレ之^ノテ
世^セヲ宇^ウ治^ヂ川^{カハ}ノ橋^{ハシ}下^ヘサへ落^フ入^イヌレバ。難^ナ堪^{カン}。況^シ冥^{メイ}途^トノ三^{サン}途^ト川^{カハ}
コソ思^{オモ}ヤラルレトテ
思^{オモ}ヤレクラキ暗^{アン}路^ロノミツセ川^{カハ}。瀬^セ々^々ノ白^{シラ}浪^{ナミ}拂^ハアヘシヲ
筒^ツ井^イ淨^{ジヨウ}妙^{ミョウ}俄^ニ彌^ミ陀^タ願^{ガン}カノ舟^{フネ}ニ心^{ココロ}ヲ係^ケテ
宇^ウ治^ヂ川^{カハ}ニ沈^{シヅム}ムヲミレバ。彌^ミ陀^タ佛^{ブツ}。誓^{チカカヒ}ノ舟^{フネ}ソイトハ戀^{コヒ}キ

明春心ハ猛ク思ヘトモ、予負ケレハ引退テ平等院ノ門外
芝ノ上ニテ物具又ギ置、冑甲ニ立所ノ矢六十三。大事ノ手
ハ五所也。閑所ニ立寄テ、彼是灸治シ頭ハカラケ弓打切杖
ニツキ平足駄著テ、獨言ノ云ケレバ、法師等カ外ハ軍心ニ入
タル者ハミエスイカニモ始終墓々シカラレトテ、阿彌陀佛申
テ、奈良ノ方ヘヅ落行ケル圓蒲院太輔慶秀、矢切但馬明
禪ト云者アリ。是又武勇ノ道人ニユルサレタル兵也。慶秀ハ
白帷ノ脇カキタルニ、黄大口著テ、黄ノ腹卷ニ袖付タリ。
明禪ハ脇カキタリケル、褐ノ帷ニ白大口ニ洗革ノ腹卷ニ射
向ノ袖ヲツ付タリケル。各長刀脇ニ挾テシコロヲ傾テ、又行
桁ヲ渡ケルヲ平家ノ軍兵、矢倉ヲ作テ射ケレバ、射スクメラシ
テ渡エサリケルニ、長刀ヲ振上テ、水車ヲ廻ケレハ、雨ノ降如ク

ニ射ケレドモ、長刀ニタカシテ、箭四方ニチル。春ノ野ニ蜻蛉
ノ飛散ガ如ナリ。敵モ御方モ皆興ニ入テ、采メヌ者コソナカリ
ケシ中ニモ後中院ノ但馬房ヲ箭切ト申ケル。左ノ脇ニ長
刀ヲ挾、右ノ手ニハ三尺二寸ノ太刀、接持テ敵ノ射箭ヲ切
落ス。下ル矢ヲバ踊越テ上矢ヲバツイク、リ向矢ヲバ伐落ス。
懸ケレバ、身ニ立矢コソナカリケレ、其間ニ敵八人討捕テ引
退サテ、コソ矢切ノ但馬トモ申ケレ、橋ヲ引テケレハ、敵數千騎
アリトイヘ共渡エズ。明春等ニ被禦テ、合戦時ヲツ移シケル。
矢切但馬、淨妙ト來、此等ニテ人橋、桁ヲ渡ケル敵共殘リ少
ク被切落ケレハ、後ニハ渡ル兵ナシ、平等院ノ前西岸ノ上橋
ノ爪ニ打立タル。官ノ御方ノ軍兵共我モト扇ヲ揚テ、渡
セヤト招テ、會ケルハ、其程憶病ナル軍將ヤハアル。太政入

道心ヲトリセリ懸不覺ノ者共ヲ入口戰ノ庭ニ差遣ス條非
一門耻辱ヤト云ニ舞カナツル者モアリ踊ハヌル者モアリサ
レドモ進兵ナカリケリ寺法師法輪院荒土佐鏡鏝ヲハ雷
房トゾ由ケル雷ハ飛六町ヲ響カス音アリ此土佐モ三十六
町ノ外ニアル者ヲ呼驚ス大音聲ナレバサタカニハヨモ聞エシ
トテ岸ノ上ノ松木ニ上テ二期ノ大音聲今自ヲ限トゾ呼々
ル一切衆生法界圓滿輪皆是身命爲第一寶トテ生ア
者ハ皆命ヲ惜習ナレ共致奉公忠勤輩更ニ以テ身命ヲ惜
事アルベカラズ况合戰ノ庭ニ敵ヲ目ニ懸ナカラ。繼テ押ヘテ
馬ニ鞭打サル條致大憶病處也平家ノ軍將心ヲトリサリ。
源家ノ一門ナラマエカバ今ハ此河ヲ渡ナマシ深花ヲ下天ニ
開ク臆病ヲ宇治川ノ橋ノ畔ニ現ス禁物好物自在ニソ西

百四病ハナケレ共ノ人當千兵ニ會ヌレハ臆病計ハ身ニ
餘リケリ良平家ノ公達聞給へ此ニハ源三位入道殿ノ矢
筈ヲ取テ待給ゾ源平兩門ノ中ニ撰レテ鷓射給タリレ大
將軍ソヤ憶スル處尤道理也爰ニ下來法師太力ヲ振バニ
萬餘騎コソ引ヘタシ尾籠也見苦見苦思切テ渡ヤクトツ
呼ケル左兵衛督知盛聞之不安事カナ加様ニ笑レヌルコソ
後代ノ耻ト覺ユシ橋桁ヲ渡バコソ無勢ニテ多兵ヲ射落サ
ルシ大勢ヲ川ニ打ヒタシテ渡トゾ宣ケル平家方ヨリ伊勢國
住人古市ノ白兒黨トテサバメキテ押寄タリ宮御方ヨリ渡
邊者共省授與列競唱清濯ト各乗合テ散々ニ射白兒
黨ニ先陣ニ進戰ケル内ニ三人共ニ赤威ノ鎧ニ赤注付タ
リケル武者馬ヲ射サセテ川中へハ子入ラレテ浮又沈又流テ

宇治ノ網代ニヨル。秋ノ紅葉ノ龍田川ノ浪ニ浮ニ異ナラズ。網代ニ懸テ弓筈ヲ。岩ノハサマニユリ立テ。希有ニソコソアカリケレ。源氏コレヲ見テ

白兒黨皆火威ノ鎧キテ宇治ノ網代ニ懸ケルカナ

ト平家ノ侍ニ上總守忠清此有様ヲ見テ申ケルハ。橋ハ引

タレハ難渡。河ハ水早ソ底不見。人種ハ盡トモ渡スヘレトモ

不覺追手ノ勢少クシ此ニ置テ敵ニアヒシラヒ搦手ヲ淀路

河内路へ廻テ敵ノ前ヲ塞テ戰ハント云ケレハ。下野國住人

足利又太郎忠綱進出テ淀路河内路モ我等力大事全ク

餘ノ武者ノ向ヘキニ非ズ。橋ヲ引レ河ヲ阻タレハトテ目ニカ

ケタル敵ヲ見捨テ時刻ヲヘルナラハ芳野法師奈良法師參

集テユ、レキ大事此川ハ近江湖水ノ未ナレハ早事更ニアル

ベカラス。武藏ト上野トノ境ニ利根川ト云大河アリ其ニハヨ

モ過シ物ヲ昔袂父ト足利ト中惡テ度々合戦シケルニ寄時

ニハ瀬ヲ踏舟ニ乗テ渡ケレトモ軍ニ負テ落ケルニ公舟ニモ乗

ラス。淵瀬ヲ嫌事ナレサレ共馬モ殺サズ人モ死ナズ又足利ヨ

リ袂父へ寄ケルニ上野ノ新田入道ヲ語テ搦手ニ憑大手ハ

古野救ノ渡ヲレケリ搦手ハ長井ノ渡ト定タリケル程ニ袂父

ニ舟ヲ破レテ新田入道河ノ端ニ引ヘタリ。入道申ケルハ。人

ニ憑シテ搦手ニ向ナガラ船ナレトテ暫モ此ニヤスラフナラバ

大手軍ニ負ナンス去バ求テ弓矢ノ道ニ別ヘシ。縱骸ヲ底ノ

三クツト成トモ名ヲ此川ニ流セヤトテ長井ノ渡ヲ越ケリ同

ハ我等モ水搦シテハ死トモ争カ敵ヲ余所ニ見ルベキ。況此

河ハ浪早シトイへ共底深カラる岩高シトイへ共渡瀬多シ。

河ヲ渡シ岸ヲ落ス事ハ鏝ノ蹈様手綱ノアヤツリニアリ馬ノ
 足ヲカツヘテ浪間ヲ分ヨ者共トテ進ミケレハ然ヘキトテ伴
 者トモ一門ニハ小野寺ノ禪師太郎戸屋子七郎太郎佐
 貫四郎大夫弘綱應護高屋ヲカス山上那波太郎郎等ニ
 ハ金子ノ舟次郎大岡ノ安五郎戸根四郎田中藤太小
 倉二郎鎮西八切字ノ六郎産小野次郎ヲ始トシ二百餘
 騎ヲ伴ケル足利又太郎眞先係テ下知レケリ此川ハ流荒
 ノ底深シ太事ノ川ゾ過スナ肩ヲ並テ手ヲ取り組サカラシ者
 シハ弓筈ニ取付セヨ強馬ヲハ上手ニ立ヨ弱馬ヲハ下手ニ
 並ヨ馬ノ足ノトツカシ程ハ手綱ヲスクウテ歩マセヨ馬ノ足
 ハヅマハ手綱ヲクシテヲヨガセヨ前輪ニハ多クカハレ水越ハ
 馬ノ草頭ニ乗サカレ水ニハ多クカヲ入ヨ馬ニハ輕ク身ヲカ

クベシ手綱ニ實ヲアラセヨ去バトテ引カツクナ敵ニ目ヲカケ
 ヨ餘リニ仰ノキ内甲射サスナ餘リニウツブキテヘン射スナ
 鏝ノ袖ヲ眞額ニアテヨ水ノ上ニテ身繕スナ我馬弱トシ人
 ノ馬ニカハリテ人ナカラ推流几ナ我等渡スト見几ナラバ
 敵ハ矢愈ツクリテ射ズラン敵ハ射トモ各返シ矢イシトテ河
 ノ中ニテ弓引テ推流サレテ笑ハル方弓ノ本ハズ童スカリニ
 打カケヨアタカ心ヲ一ニナレ曳聲出ノ渡スベシ金ニ渡テ
 過スナ水ニ從テ流渡ニ渡ベシトテ橋ヨリ上へ三段計打ア
 ケテ二百餘騎サト打入曳トシメキ叫テ渡タリ橋ノ下へ
 一段サカラス二百餘騎一騎モ流サズ皆具メ向ノ岸ヘサト
 上几見シテ千騎二千騎打入打入渡タリ二萬餘騎馬ト
 人トニ防カレテ漏ル水コソ見エサリケレ自ラ前後ノ勢ニ連

カズレテ千騎廿騎渡シケル者ハ一人モタマラス押流サル大
 勢河ヲ渡シケレバ宮ノ兵共暫平等院ニ引退是利又大
 郎ハ西ノ岸ニ打上テ鎧踏バリ弓杖突物具ノ水ハシラカシ
 鎧突ス鎧ハ緋威ニ金物ヲ打未巳ノ時トツ見エシ白星ノ甲
 居頸ニ著ナシ大中黒ノ廿四差タル矢頭高二負滋藤ノ弓
 ノ真中取紅ノホ口懸テ連錢葦毛ノ馬ノ大逞ニ金覆輪ノ
 鞍置テグ乗タリケル平等院ノ惣門ノ前ニ打寄テ皆紅ノ扇
 ヒラキ仕ヒ鎧踏張弓杖ツキテ申ケルハ只今宇治川ノ先陣
 渡セルハ昔朱雀院御宇承平ニ將門ヲ討勸賞ニ預レ下野
 國住人依藤太秀卿ガ五代ノ苗裔足利太郎俊綱ガ子ニ
 又太郎忠綱生年十七歳童名王法師小事ハ不知大事ノ
 軍ハ三箇度未不覺仕後無官無位ノ遠國ノ夷ノ身トノ忝

モ宮ニ向進テ弓ヲ引矢ヲ放侍ニ事夫ノ恐候へ共是モ私
 ノ宿意ニ非ス平家ノ下知ニ侍レバ果報冥加ハ太政入
 道殿ノ御身ニ侍ベシト名ヲ得タラン兵忠綱討捕ヤト云
 テ懸ケレバ大夫判官兼綱申ケルハ秀卿朝臣ハ舍論旨朝
 敵ヲ誅シキ彼朝臣カ後胤トシ今宗盛卿カ郎從ト名乗何
 ノ面目有テカ先賢ヲ顯テ其耻シシメス甚拙シトツ咲ケル
 忠綱不取敢申ケルハ秀卿朝臣カ將門ヲ誅セシ時モ征夷
 ノ大將軍ハ參議右衛門督藤原ノ忠文朝臣也キ宗盛卿
 今征夷將軍也依勅定隨將軍是兵ノ法也汝ハ攝津守
 頼光朝臣非遺孫ヤ將軍次將ノ作法ヲ不存歟尤不便
 也ト云係テ兼綱ニ組ントテ懸ケレハ飛驒兵衛尉景康上
 總次郎女綱ヲ始トメ三百餘騎總シ並テ兼綱ニカハル大

盛衰言卷一

十一

夫判官。郎等小源太嗣内藤太守助小藤大重助源次加
 ヲ始トノ五十餘騎折塞テ戰ケリ。或ハ組テ落モアリ。或ハ互
 二被射落モアリ。何レ隙有共不見。此ニテ源平兩氏ノ各ヲ
 得タル郎等被多討ケリ。源三位入道ハ薄墨染ノ長縮直
 垂ニ品革威ノ鎧ヲ著。今日ヲ限トヤ思ケン。態甲ハ不著ケリ。
 紫革威トハ藍皮ニ丈ニシタツ付タリケル。嫡子伊豆守仲
 綱ハ赤地ノ錦直垂ニ黒絲威ノ鎧著タリ。是モ甲ハ不著ケ
 リ。矢束ヲ長ク引ント也。同舍弟源大夫判官兼綱ハ萌黃
 ノ生縮直垂ニ緋威ノ鎧著テ。白皇ノ甲ニ芦毛ノ馬ニツ乗
 タリケル。父子兄弟矢先ヲ揃テ散々ニ射。其間ニ宮ハ南ヲ
 指テ延サセ給ヘハ。三位入道モ續テ落行ケリ。上總太郎判
 官忠綱。七百餘騎ヲ引卒。勝ニ乘テツ追懸ケル。源大夫判

官兼綱。公父ノ入道ヲ延サント。只一人引返引返散々ニ戰
 ケル程ニ。痛手ヲ負。今ハ叶ハヒト思テ。鞭ヲ揚テ落行ケリ。太郎
 判官忠綱申ケル。公兼綱ト見ハ。倅事カ。逃バイツクマテ延ヘキ
 ヲ。弓矢取身ハ我モ人ヲ死ノ後ノ名コソ惜ケレ。ウタテクモ後
 ヲ見スル物哉。返セヤ。トテ責懸タリ。兼綱公宮ノ御伴ニ參
 也。トテ馳ケレドモ。無下ニ間近ク追係ムシハ。思切馬ノ鼻ヲ
 引返テ宮ヲ延ニ進セント。七百餘騎カ中ニ蒐入ツ。蜘蛛手
 十支。字ニ狂ケル。公寄テ組者ハナカリケリ。唯中ヲ開テツ通シ
 ケル。上總太郎判官。弓ヲ引儲テ。箭所ノレツマルヲ待處ニ。忠
 綱ニ組ント志テ。馳テ懸ケル。能引放ツ箭ニ。源大夫判官ガ
 内甲ヲ射タリケシハ。箭尻ハウナニヘツト通り。血ハ眼ニツ流
 入。判官今ハ世間搔暗テ。弓ヲ引大刀ヲ接事不叶ケルヲ太

郎判官カ童ニ二郎丸トテ大力有ケリ兼綱カ頸ヲトラント
テ打テ懸ケルヲ幡摩二郎省ト云者主ノ首ヲ取レビト立塞
テ戦ケルガ兼綱イカニモ難隨見エケレバ省主ノ首ヲ搯落シ
泣々暫シハ持タリケレ共ニ三位入道モ伊豆守モ皆自害シ
給ヒヌト聞ケル後ハ石ヲ本トリニ結付テ河ノ中へ投入ツ
我モ御伴申サントテ

君故ニ身ヲハ省トセシカ共各八字治川ニ流シヌル哉
ト思ツバケテ腹カイ切テ同夕河ニツ入ニケルニ三位入道ハ右
ノ膝ヲ射サセタリケレ共官ノ御伴ニ落行ケルカ子息ノ判官
ガ討ルヲ見テ申ケルハ兼綱コソ入道ヲ死セントテ討死仕
ヌシハ若キ子ガ討ルヲ見テ老タル入道カイツマテ命ヲ生ト
テイツクマデカ落行ヘシ禦夫ヲ仕ヘシ急南都へ入せ給テ深

ク衆徒ヲ御憑有ベシ今コソ今生ノ最後ニ侍レサラハ暇給
ベシトテ引返ケレバ宮モ御遺惜ク思召御涙ニ咽ハセ給フ
入道ハ養由ヲモ歎ケル程ノ弓ノ上手也ケレバ年闌タレトモ
引トリク散々ニ射ケレバアタ矢ハ一モナシ平家ノ太勢射レ
ラマサレテ度々河耳へ引退右ノ膝モ痛手也矢種モ既ニ盡
ケレバ郎等ノ有ニ懸平等院ノ釣殿ニヨリ居テ唱法師源ハ
副ヲ招テ宣ケルハ身仕六代之賢君齡及ハ八旬之衰老官
位已越列祖武略不勲等倫爲道爲家有慶無恨偏爲天
下今舉義兵雖亡命於此時留名於後世是勇士所庶武
將非幸哉各防矢射テ閑ニ自害ヲ進メヨト申ケレバ源藏
人仲家足利判官代義清源次加ヲ始トメ三十餘人皆甲
ヲ脱矢先ヲ調テ射ケレバ飛驒守景家上總介忠清飛驒

判官景高ヲ始トシ。二百餘騎前ヲ諱テ懸ケリ。伊勢國住人堀六郎貞保同七郎貞俊。緋威冑ニ白キ纒係テ。樓門ノキハニテ攻寄タリケルヲ。唱法師勝タル弓ノ上手也ケレバ。一ノ矢ニ貞保力内甲ヲイテ落シテケリ。貞俊是ヲ見テ。太刀ヲ拔唱ヲ討トラント懸ケルヲ。一ノ矢ニ貞俊頸骨ヲ被射テ。馬ノ引手ニ落ニケリ。伊賀國住人。森小平太利宗ト各棄テ懸ケルガ源次加ニツルハレリノ板ヲ筋違様ニ射ヌカレテ。馬ノ前ニ落ニケリ。此外或アキマヲ被射落者モアリ。或馬ノ腹ヲイサセテ。ハ子落サル。者モアリ。敵ヲイトルタヒニハ。聲ヲ調テ朝リ咲ケリ。敵モヲクシヌベクツ聞エケルニ位入道此有様ヲ見テ申ケル。軍敗ヲケヤケクタ。カフ事ハ敵ニヨル事ナリ。此奴原ハ近國ノ者共ニコソ有ヌレサノミ罪ナ作ツ。今ハ弓ヲ収テ。各

自害シスヘトテ。我身モ鎧脱捨下總國住人。下河部藤三清恒ト云郎等ヲ招キ宣ケルハ。敵ノ中ニテ討死ヲモスヘカリツレ共老衰タル首ヲトラレ是ソ三位入道カ頸トテ敵ノ中ニテ取渡サレシ事心憂思ツレハ。心閑ニト存テ是ヘ來シリ我首敵ニウタス方人手ニカクナ急ギ伐ニイツクニモ隱シ棄ヨト宣フ。清恒目モクシ心モ迷ケレバ是ヲ辭申。因幡國住人。彌太郎盛兼ニ被仰ケレ共同是ヲ辭ス。渡邊ノ丁七唱ヲ召テ今ハ限ト覺ル也。敵ニ知セテ急頸ヲ討ト宣ヘ公唱モ年來ノ主君ヲ伐奉ラン事ノ哀シサニ。御自害候ヘカレ。御頸ヲハ給候ハントテ太刀ヲ差ヤリタリケレバ。入道池ノ水ニテ手口ヲス。西ニ向テ念佛三百返計申テ。最後ノ言ソ哀ナル埋木ハ花咲事モナカリレニ身ノナルハテゾ哀ナリケル

ト云モ果又ニ太力ノ先ヲ腹ニ取當テ倒懸リ貫テツ死ニケ
 ル此時歌ナド讀ベシトハ覺子トモ若ヨリ心ニ懸好ミケレバ
 最後ニモ思出ケルニコソ哀ニヤサレキ事也。入道ノ首ヲバ下
 河部藤三郎取テ平等院ノ後戸ノ板敷ノ下ノ壁ヲツキ破
 テ隠レ入ル同子息伊豆守仲綱モ散々ニ戰テ後入道ノ跡
 ヲ尋テ平等院ノ御堂ニ立入テ物具脱捨腹搔切テ死ニ
 彌太郎盛兼其頸ヲ搔落ノ入道ノ首ト一所ニ隠レ置人
 不知之。後日ニ竹格子ノ下ヨリ血ノ流出タリケルヲ恠テ御
 堂ヲ開テ見ケレバ頸モナキ死人アリ誰ト云事ヲ不知後ニ
 コソ伊豆守トモ披露シケレ其ヨリレテコソ其ヲバ自害ノ間
 トモ申也彌太郎盛兼走廻テ入道殿モ伊豆守殿モ御自
 害也ト申タリケレハサテハカウニコソトテ入道ノ養子ニシタリ

ケル木曾カ兄ニ六條藏人仲家其子ノ藏人太郎父子ニ
 人太力ヲ技腹ト腹トニサレ違テツ死ニケル官ノ兵共カヤウ
 ニ宗徒ノ者討死シケレハ耻ヲ思輩ハ同死ヌ渡邊黨ニ宗
 徒ノ者三十餘有ケルモ入道父子亡ニケレバ此彼ニ馳合
 馳合討死スルモアリ蒙疵自害スルモ有ケレバ道ハ少ク死
 ハ多シ其中ニ競カ事シハ右大將不安被思ケレバ兵共ニ
 相搆テ虜テ進セヨ鋸ニテ頸キラント下知レ給ケレバ官兵其
 意ヲ得テ競ト各乗バ弓ヲ引カズ太力ヲヌカズ邊ニ廻テ伺
 ケル間ニ瀧口ハ先ニ心得テ射廻リ切廻リケレバ人ハ討シ
 手負ケレ共競ハ身ニ恙ナシ侍トモ今ハ只討トシ人一人生
 ドラントテ多兵ヲ失ヘキニ非ストテ中ニ取籠散々ニ戰ケレ
 バ競モ終ニ打死ノ失ニケリ伊豆守仲綱ノ郎等ニ公藤四

郎同五郎兄弟ハ御室戸ヨリ伊勢路ニ向テ落ニケリ圓滿
院大輔ハ赤威ノ鎧ニワリ返リタル長刀持テ平等院ノ門
外ニ進出テ高倉宮未コシニ御座アリ。參テ見參ニ入者共
トテ持テ開テ走出ケレバ馬ノ足薙シトテ百騎計馬ヨリ
下。太刀ヲ投テツ懸ケル。大輔ハ長力打振テ。シコロヲ傾テ向
フ。敵ニ刎テ懸ケレバ。左右ヘサト引退キ中ヲ開テ通シケリ。大
輔ハ河ヲ下ニ落テ。行足ハヤクノ飛カ如シ馬モ人モ追付サ
リケレバ。唯遠矢ニノミツ射ケリ。太輔ハ川ノ耳ニ物具又ギ捨
テ。シツクト川シ渡リ。向ノ岸ニシヨギ付イカニ殿原渡シ給ヘ
くと申テ。我寺ヘコソ歸ニケシ

宮中流矢事

宮ハ平等院ヲ落サセ給ツ。勇山ハ幡大菩薩ヲ伏拜御座

ノ新野ノ池モ過サセ給テ井手ノ渡ト云所マテ延サセ給ヒ
ケリ御寢モナラス喉モ乾セマシクテ水進度思召ケレバ。小
河ノ流スリケルヲ汲テ進ケリ。此所ヲバイツコト云ツ。又此河
ヲハ何ト云ツト御尋アリ。此邊ヲバ山城國。井手ノ渡ト申
河ヲハ水ナシト申候ト答申ケレバ。打領許セ給テ思召ツ。ハ
ケケルハ

山城ノ井手ノ渡ニ時雨シテ水ナシ川ニ浪ヤ立ラン

ト御口ズサニ有テ光明山ヘカ、ラセ給ニ軍兵後ヨリ追係
進セケルガ向者ガ射タリケル矢十ラン。鳥居ノ前ニテ流矢來
テ。宮ノ御カタ腹ニ立タリケレバ。即御馬ヨリ真逆ニ落サセ給
フ。ヤガテ消入セ給テ御目モ御覽ジアケズ。園城寺法師ニ讚
岐阿闍梨覺尊ト云者。長縮ノ衣ニ違袖ノ下ニ腹巻著テ

御伴ニ候ケルガ馬ヨリ飛テ下リ奉拘御伴ノ人トハ未追
付進セズ黒丸ト申舎人計ヅ候ヒケル覺尊ト二人ノ相構
ヘテ御馬ニ播ノ世進セントスル處ニ飛驒判官景高奉見之
鞭ヲ揚テアしくト云ケレバ郎等落合テ官ノ御頸ヲ取テ
ケリ悲ト云モ疎也。寺法師律淨坊ノ日印ノ弟子ニ伊賀坊
乘間坊ノ慶秀ガ弟子ニ刑部房残り留テ命モ惜マズ戰ケ
リ白刃ヲ拭ニ隙ナシ爰ニ飛驒判官ガ郎等多打レニケリ
律淨坊日印モ打死メ失ニケリ心ハ猛ク思ヘトモ小勢ハカ
及バズ。伊賀房刑部房奈良ノ方ヘ落ニケル彼律淨坊ト
申ハ兵衛佐頼朝ノ流人ニテ伊豆ニ御座セシ時忍テ諸寺
諸山ノ僧徒ニ祈ヲ付給ヒケルニ寺ニハ此律淨坊ヲ以テ師
匠ニ憑給ヘリ日印ハ幡宮ニ參籠スル事十日無言大般

若シ讀ケルニ七百日ニ當ル夜御寶殿ヨリ金ノ鑑ヲ給ト
示現ヲ蒙リタリケレバ悦ヲナシ夜ヲ以日ニ繼伊豆國へ馳
下此由兵衛佐殿ニ語申聞給テイカ様ニモ未憑モレキ事
ニコソト夢合シ給テ世ニ候ハハ思知ベシト宣タリケルカ平
家滅亡ノ後ニ兵衛佐殿三井寺へ尋給ケルニ治承ノ比
高倉官ノ御伴申テ光明山ノ鳥居ノ邊ニテ打死也ト申
タリケレバ不便ノ事ニコソ且ハ祈ノ師也又夢ノ勸賞モ宛
給ハント思シニ死ケル事ノ無敷サヨ但其人ナケレバト兼
テ存セシ事争カ空カルベキトテ伊賀國中田郷ヲ三井寺へ
寄ラレテ律淨坊ガ孝養報恩無退轉トゾ聞ユル

季札劍事

昔異國ニ季札ト云レ兵アリ吳王ノ使ト魯國へ行ケルニ

徐君ト云知人ノ有ケルニ一夜ノ宿ヲ借タリケリ。家主徐君季札ガ帶タル劔ニ目ヲ係テ曰ニハ乞事ナカリケレ共是モガナト思ヘル氣色見エタリケリ。季札心ニ思様。吾具王ノ使トシ他國ヘ行ホシカル貌タテ如何セン先與ヘン事難叶。魯國ヨリ歸ラン時ハ必與シト思テ去ニナリ。季札不及ノ吳國ヘ歸ケルニ又徐君カ家ニ行テ角ト云ケレバ。世ヲ早メ今ハナレト答。季札泣悲テ墓ハイツクツト問バ。家僕相具ノ行塚ニ松ウヘタリ。是徐君ノ墓ト云ケレバ。心ニユルシタリシ劔ナリ。死タリトテ争カ其心ヲ違ヘント思テ。劔ヲ解松ノ枝ニ懸テ。徐君ガ靈ヲ祭テ去。其タメニゾ似タリケル。彼ハ劔ヲ解テ松ニ懸テ。舊友ヲ祭。是ハ庄ヲ寄テ奉佛。師匠ヲ吊フ心ノ中ノ約束ヲ違サルコソ哀ナシ。

南都駭動始事

南都ノ木衆ニ萬餘人。御迎ニ糸ケルガ先陣ハ既ニ木津川ニ著。後陣ハ猶興福寺ノ南大門ニト聞エケレバ。御憑シク思召ケルニ。今五十餘町御座ツカテ討レサセ給ニケリ。法皇第ニ御子ナレバ。帝位ニ即テ天下ノ政マシマサン事モ難カルベキニアラス。其マデコソ御座サラヌ。目ノ渡リ懸御事ニアハセ給事。先世ノ御宿業ニコソトハ思ヘドモ哀也ケル事トモ也。佐大夫宗信ハ。御身ヲ離シズ御伴ニ候テ。三井寺宇治マデモ糸タリ。宮ノ落サセ給ケレバ。三位入道ノ油鹿毛ト云馬ニ乗テ後進セシト打ケレ共。馬弱クテ進ミエズ。敵ハ後ヨリ責懸凡無爲方馬ヲ捨テ新野池ノ水ノ中ニハイ入テ。草ニ顔ヲ隱メ。蛙ナドノ様ニ泣居タリ。宮ハ今ハ奈良坂ニモカヘラ

世給ヌラント思ケル。麩ニ軍兵ノケ甲ニ成テ雲霞ノ如クニ歸
 ケル中ニ淨衣着タル死人ノ首モナキカ。アフダニ昇レテ通
 見シバ。腰ニ笛ヲサセリ。穴心ヲヤ宮ノ御ムクロニコソ。早討
 サセ給ニケリト思テ。走出テイダキツキ進セシトマテ覺ケシ共。
 サスガ武士共恐ロシケレバ。其モ不呼御笛ト云。御秘藏ノ
 小枝也。此御笛ヲバ。我死タラシ時ハ必棺ニ入ヨト仰ケルト
 ゾ。佐大夫後ニ語タリケル。大夫ハ夜ニ入テ池ノ中ヨリハヒ出
 テハラク京へ上ニケリ。甲斐ナキ命バカリ生テ。五十マテハ官
 モナカリケルガ正治元年ニ改名ノ近江守ニナリ。郡輔トツ
 云ケル。宮ノ御頸弁討所ノ頸共五十餘捧。平家ノ軍兵
 都へ歸入。後ハ不知ユ。シクク見エシ。高倉宮宇治ヲ過テ南
 都へ越サセ給。由聞エケシバ。藏人頭重衡。左少將維盛朝臣

五百餘騎ノ軍兵ヲ卒ノ宇治ニ馳向ケル程ニ此。今々ニ先
 立テ。忠清景家等勝負ヲ決メケシハ。上ハ源三位入道。已下
 ノ首ヲ取テ入洛シケリ。未刻ニ維盛朝臣ハ重服也ケレ。少
 バミノ袍ニ衣冠ニテ。東門ヨリ參入。重衡朝臣ハ。宵ヲ著テ西
 門ヨリ參上ス。兩人ノ裝束不向也。トリクニ。ツ人稱美シケル。
 合戦ノ次第御尋アリ。兩人ノ申詞事多トイへ共。頼政黨類。
 於平等院追討ノ趣ハ。下同也。晩頭ニ及テ。景家ハ。頼政ノ
 道仲家嗣守助重。等ガ首ヲ捧テ。八條高倉前右大將ノ
 亭ニ歸參ス。忠清又兼綱。義清。唱法師。配ガ首ヲサハケテ。同
 參シケリ。左衛門尉重清又加ガ首ヲ捕テ。參入シケリ。各事
 柄イツレモユ。シクツ見エケル。上總守忠清。相國禪門ニ申ケ
 ルハ。今度合戦ノ高名足利太郎忠綱。カ宇治川ノ先陣ノ

故也。向後ノ爲ニ速ニ勸賞候ベシト。細々申ケレバ。入道大
 ニ感ノ。忠綱ヲメシ宇治川ノ先陣返々神妙勸賞乞ニ依ベ
 シト宣フ。忠綱畏テ勸負尉檢非違使受領ヲモ申ヘク候ヘ
 共。父足利太郎俊綱ガ上野十六郡ノ大介ト新田庄ヲ屋
 敷所ニ申候シガ。其事空ク候キ。御恩ニハ同ハ父ガ本意ヲモ
 トケ身ノ面目ニモツナヘシ爲ニ彼兩條ヲユルシ給リ候ハン
 ト申。入道當座ニ被下知タリ。忠綱大ニ悦眉ヲ開テ宿所ニ
 歸ル。足利ガ一門此事ヲ聞テ十六人連暑ノ訴詔ス宇治
 河ヲ渡ス事。忠綱一人カ高名ニ非ス一門不與ハ。忠綱爭
 カ渡スベキサレバ勸賞ハ十六人ニ配分候ベシ。忠綱ガ大介
 ヲ不召返ハ。向後ノ御大事ニ。忠綱一人ヲ召シ候ベシト。二
 時ニ三度ニテ申タリケレバ。入道カ及給ハテ巳時ニ給タリ

ケル御教書ヲ未刻ニ被召返ケリ。午時計ツ有ケレバ京童部
 ガ足利又太郎ガ上野ノ大介公年介トツ笑ケル高倉宮ニ
 ハ。常二人ノ參寄事モナカリケレバ。見知進タル者モナシ。先
 年御惱ノ時御療治ニ參タリシカバトテ典藥頭定成朝臣
 ヲ召ケリ。定成大ニ痛申ケレバ。サテハ如何スヘキトテ或女房
 ヲ尋出シテ。見進スベキ由申サレケリ。彼御頸ヲ只一打見
 進テ。後ハ兎モ角モ被仰旨ハナカリケリ。只袖ヲ顔ニ當テ卧
 倒テツ泣給フ。去コソ一。定ノ御頸トモ知ニケレバ。彼女房モ御
 身近ク召シ。御子アマタ御座ハ不疎思召シシ。御遺ノ惜サ
 ニ替ルル御姿也。共今一度見進バヤト盡世又志ニ引シテハ
 參タシ共。見進テ後ハ申々由ナカリケル事ニヤトツ歎給ケ
 ル。此宮ハ先年御顔ニ惡キ瘡ノ出キテ。御大事ニ及ベカリケ

几ヲ典藥頭定成祭テ自出療治ニ進タリケル其御療ノアト
 御座ケレバマガフベクツナカリケル廿五日ニ攝政殿ヨリ南
 都ノ騷動ヲ爲被靜有官別當忠成ヲ差遣サル衆徒成憤
 散々ニ陵礫ニ衣裝ヲ剥取テ追出ス其上勸學院ノ雜色
 二人ガ本ドリヲ切テケリ此事狼藉也子細アラハ訴詔ニ及
 ベレト云重テ左衛門權佐親雅ヲ御使トシ下遣ス處ニ大衆
 蜂起ノ木津川ノ邊ニ來向御使ヲ打ハラシテ云ケレバ
 親雅色ヲ失テ逃上ケリ衆徒狼籍眞ニ法ニ過タリ直事ニ
 非トツ聞エシ向サ七日院御所ニ高倉宮ノ御事議定ア
 リ奉大臣經宗右大臣兼實帥太納言隆季三條太納言
 實房中御門太納言宗家堀河中納言忠親前源中納言
 頼聽本座皇太后宮大夫朝方右兵衛督家通右宰相

中將實守新宰相中將通親堀河宰相頼定卿ナントツ被
 參ケル藏入左少辨行隆仰シ奉テ南ノ箕子ニ跪テ右大臣
 ニ仰テ曰源朝臣以光背勅命テ園城寺シノカレ南都ニ趣
 ク而彼衆徒同意ノ謀危國家仍被差遣官兵之間南都ニ
 向處ニ官兵ト宇治ニ合戦ス興福寺ノ衆徒又同意云
 依之攝政度々被加制止之處ニ氏院ノ有官ノ別當ヲ打
 擲シ雜色カ本ドリヲ切テ長者ノ命ニ不可隨之由成群議
 兩寺ノ罪科何様ニ可被行哉可被定申トツ仰ケル猶子
 細ヲ盡メ後張本ヲ召シテ可被處罪科之趣大略一同也
 此ニ新宰相中將ハ背勅命危國家早被遣官兵可被追
 討被定申ケルヲ帥太納言聞之色シ奔シ泣レケリ思馭ア
 リケルニヤ議奏ノ趣下撰セザリケレバ行隆爲奏聞トテ其

座ヲ立テ退ケリ。卅日調伏法承テ行ケル。僧共勸賞蒙權少
僧都良弘。大僧都ニ傳シ。法眼實海。小僧都ニアカリ。勝遍
阿闍梨律師ニ成サレケリ。又右大將宗盛子息侍從清宗
ハ三位ノ三位侍從ト云。今年十二ニ成給フ。一階賞預給
ケル間。叔父ノ藏人頭ニテ御座ス。九重衡ヨリ始テ。多ノ人
越給ケリ。宗盛郷ハ此年ノ程マテハ。兵衛佐ニテコソ御坐シ
ニ是ハ上達部ニ至リ給ヘリ。世シトル人ノ子ト云ナガラ。ハ
ヤクツ覺エシ。一人ノ嫡子ナドコソ加様ノ昇進ハシ給ヘト。時
ノ人傾申ケリ。聞書ニハ父前右大將ノ源以光并頼政。法
師已下。追討ノ賞トソ有ケル。源以光トハ高倉宮ノ御事也。
法皇ノ王子ニテ御座サスト云成ノ源ノ性ヲ奉リ。凡人ニサ
ヘ奉成事。淺間シトモ云計ナシ。

相形事

抑相者洽浩五天之雲。洪擣九州之風。五行結氣成層。成
形四相。真運保壽。保神依之。月氏映光。教主釋尊。屢應其
言。日域傳景。太子上宮。剩顯其證。一行禪師者。漢家三密
之太祖。圓輪滿月。床傍審一百北之篇。章延昌僧正者。我
朝一宗之先賢。界如三千之窓。内省七十餘家之施設。内
外共厲此術。凡聖同弘斯業。ナレカハ違ヘキサレハ昔登乘
ト申相人アリキ。帥内大臣伊周ヲバ流罪。相御坐ト相タリ
ケルカ。彼伊周公ノ類ナク。通給ケル女房ノ許ヘ。寛平法皇ノ
忍テ御幸成ケルヲ驚シ。進セントテ。暮目ヲ以テ射奉リタリケ
レバ。被流罪給ヘリ。又太政大臣頼通。字治殿。太政大臣教
通。大一條殿。二所ナガラ。御命八十。共二三代ノ關白ト相シ

奉タリケルモ少モ不違ケリ又聖德太子ハ御叔父崇峻天皇ヲ横死ニ合給ベキ御相御座ト仰ケルニ馬子ノ大臣ニ被殺給ケリ又太政大臣兼家東ニ條殺四男ニ粟田關白道兼ノ不例ノ事オハレケルニ小野宮ノ太政大臣實頼御訪ニ御座タリケレバ御簾越ニ見糸給テ又世ヲ治給ヘキ由被仰ケルニ風ノ御簾ヲ吹揚タリケル間ヨリ奉見給テ只今失給ベキ人ト被仰タリケルモ不違ケリ又御堂馬頭顯信ヲ民部卿齊信ノ聳ニトリ給ヘト人申ケレバ此人近ク出家ノ相アリ爲我爲人イカバハト被申タリケルガ終二十九ノ御年出家アリテ比叡山ニ籠ラセ給ニナリ又六條右大臣ハ白川院ヲ見進テ御命ハ長ク渡ラセ給ヘキカ頓死御相御座ト申タリケルモ違ハサルケリサモ然ベキ人々ハ必相人トシテ

ナケレ共皆カク眼カレコクゾ御座ケル况ヤ此少納言惟長モ目出キ相人ニテ露見損スル事ナレサレハ異名ニ相少納言トコソイハレケルニ高倉宮ヲハ何ト見進タリケルヤラン位ニ即給ベシト申タリケルガ今角ナラセ給ヌルコソ然ベキ事ト申ナカラ相少納言誤ニケリト申ケリ

宮御子達事

高倉宮ニハ腹々ニ御子アマタマシクケリ宮討レサセ給ヌト披露アリケレバ世ヲ恐マシクテ散々ニ忍隱サセ給墨染ノ袖ニヤツレサセ給ケリ其中ニ伊豫守盛章ノ娘ノ八條院ニ候ハレケルニ位殿ト申ケルヲ忍ツ通ハセ給ケルニ若宮姫宮御座ケリ彼ニ位局ヲハ女院殊ニ隔ナキ御事ニ思召レタレバ此宮達ヲモ御衣ノ下ヨリ生立進セ給テ御イトシキ

御事ニソ思召タル宮御謀叛起ノ失サセ給ヌト聞召シヨリ。
御子達モ御心迷ノツヤク貢御モ進ラス唯御涙ニ咽ハセ
給ケリ御母ノ三位殿モ何ナレ御事ニカ聞成奉ラント肝心
モ御座ニサスアキレテ御坐ケル程ニ池中納言頼盛ハ女院
ノ御方ニ疎カラヌ人也ケルヲ御使ニテ前右大將宗盛女
院へ被申ケルハ高倉宮ノ若宮ノ御座候ナル渡奉ベシト有
ケレバ女院モ三位殿モ兼テ思召儲タル御事ナシ共今更イ
カニ被仰ベキトモ思召分ス只アキレテツオハシケル日比ハ朝
夕仕ル中納言ナレトモカク參テ申ケレバアラヌ人ノ様ニ恐
レクツ思召レケルイカナル御大事ニ及トモ出奉ベシトモ思
召レ子ハ宮ヲバ御寢所ノ内ニ隠シ置進セテ係ル世ノ騷ノ
聞エシ曉ヨリ此御所ニハ御座サス御乳人ナドノ心ヲサナク

奉具失ニケルニコソ何處トモ行末レロシメサスト仰ラレケレ
ドモ入道憤深事ナレバ大將モナヲサリナラズ被申ケリ中
納言モ情ヲカケ奉リ難テ兵共多ク門々ニスへ置テハシタ
ナキ事様也ケレバ御所中ノ上下色ヲ失ヒツハイトハ騷アヘ
リ世ガ世ニテモアラバヤ法皇へモ申サセ給ベキ去年ノ冬ヨ
リ被打籠マシクテ御心憂御舉動ナレバ如何ニスベシトモ
思召サバリケリ若公モ少キ御心ニ事ノ様難道ヤ思召レケ
レ是程ノ御大事ニ及バン上ハ只出サセ給ヘ我ニ御所中
ノ御煩痛シト申サセ給ケレバ女院ヲ始進テ御母ノ三位ノ
高次房達老モ若モ音ヲ調テ泣悲ケリ心ナカルベキ女童部
マテモ皆袖ヲゾ絞リケル若宮今年ハ八ニナラセ給ケリヲト
ナレクモ被仰ケルコソ哀ナレ中納言モサスカ岩木ナラ子バ

打レメリテ候ハレケルニ。大將ノ御許ヨリ如何ニくと使頼ニ
申ケレバ。頼盛モ打ツヘ被申ケリ。女院ハ少レサモヤト聞食
御事有テ同ジ御年程ナル少者ヲ尋サセ給ケレ共。太方ナカ
リケレハ。カヲ及バセ給ハテ。若官ヲ奉渡ケリ。宮ヲバ女院ノ御前
ヘ請出進セテ。御母三位殿御氣莊進セ御髮搔摩御ヒタ
レ奉ラセナドモ。出立進セ給テモ。唯夢ノ様ニ思召如何ニ
ナラセ給ハズルヤラント。御心元ナケレバ。盡又御涙計ヲ流
サセ給ケル。中納言モ由ナキ御使也。トイトカナレクツ被思ケ
ルニ。若官既出サセ給ヘリ。見進スレバ。ラウタク嚴ク御座レケ
リ。少キ御心ニモ思召入タル御有様悲ク思給ヘ。イトバ符
衣ノ袖ヲ絞ツ。御車ノ尻ニ參テ。六波羅ヘ奉渡。官出サセ
給ニケレバ。女院モ二位殿モ。肩枕ニ卧沈テ。湯水ヲタニモ御

候ヘ入サセ給ハズ。ユレニ付テモ女院ハ。由ナカリケル人ヲ。此
七八年手ナラシ奉テ物ヲ思ト責テノ事ニハ悔シクツ被思
召ケル七八ナトハサスガ何事モ思召分ベキ事ナラ子共。我ユ
ヘ大事ノ出来事ヲカタハラ痛ク思召テ。出サセ給又ル御事
ノ悲サヨトテ。御涙セキ敢サセ給ハズ。宮六波羅ニ入セ給タ
リケレバ。大將出合見進テ。哀ナル御事ニ奉思。涙ヲ拭ヒ給
ケレバ。宮モ御涙ヲ流サセ給ケル。池中納言頼盛申サレケ
ルハ。女院御フトコロノ中ヨリ生立進サセ給タリトテ。不斜
御歎御痛ク。心苦思進セ候。トナル御事ナキ様ニ。御計モ
アレカシト宣ヘ。大將又此趣ヲ入道ニ口説被申ケレハ。仁
和寺ノ守覺法親王ヘ奉渡テ。御出家アリ。御名ヲ道尊トツ
申ケル。彼法親王ハ。則後白河院ノ御子ナレバ。此若官ハ御

甥也御年十八ハニヲ隱サセ給ニケリ又殷富門女院ノ御所
ニ。治部卿局ト申女房ノ腹ニ若君姫君ハシケリ若宮御
出家ノ後ニ公安宮正トゾ申ケル東寺ノ一長者也姫
宮ハ野依宮ト申ケリ南都ニモ宮ノ御渡アリ盛興寺ノ宮
ヲ公書寫ノ宮トゾ申ケル又御子一人ヲハシケルヲ高倉宮
ノ御乳人。讚岐前司重秀カ北國へ具シ下シ進タリケルヲ
木曾モテナシ奉テ越中國宮崎ト云處ニ御所ヲ造テスへ
進セ御元服アリケレハ木曾カ宮トモ申又遷俗ノ宮トモ申
ケリ嵯峨ノ今屋殿ト申ケルハ此宮ノ御事也

源平盛衰記卷第十五終

源平盛衰記卷第十六目錄

- 帝位非入力事
- 滿仲讓西宮殿事
- 仁寬流罪事
- 圓滿院太輔登山事
- 三位入道歌等付昇殿事
- 菅蒲前事
- 三位入道藝等事
- 三井僧綱被召付三井寺燒失事
- 遷都付將軍塚付司天臺事

源平盛衰記隆卷第十六

帝位非人力事

抑昔延喜帝ノ第十六ノ御子兼明親王ト村上帝ノ第八
ノ御子具平親王トハ叔父甥ニテ前中書主後中書主ト
申奉ル賢主聖主ノ御子才智才學目出ク御坐ニキサレバ
前中書主ハ御兄ノ第内ノ御子無實ニ依テ城ノ外ニ移サ
シ給ヒタリケルガ官モ葦屋モトナカメ給タルヲ理リニ思食
王位モ詮ナレトテ只一筋ニ佛道ヲノミ求給テ小椋山ノ麓
ニ庵ヲ結給ヒ詩ヲ造リ琵琶ヲ彈御心ヲナクサメ給ヒニ或
時晴タル空ニ雲上リ良軒ク有テ雲ノタハズマヒ物恐レキ
中ヨリ青キ鬼來テ庇ニ畏リ居タリケリ親主御心ヲシツメ
能ク御臨見アリケルニ彼鬼恐レタル氣色ニテ申ス言モ無リ

ケレバ親主何人ノ何事ニカト問給へバ鬼峯ニ申様吾ハ
是宋朝ノ作文ノ博士好色ノ遊客也各ヲ長文成元眞ト
申キ色ニ耽ニム詩ヲ作り女ヲ戀ニム歌ヲ成せリ彼好念ノ
積リツカク青鬼ト成侍而ニ病ノ床ニ卧最後ニ及シ時九
月盡ノ露菊ヲ見テ一ノ句ノ詩ヲ造レリ
不是花中偏愛菊此花開後更無花

此花ヒラケツキテトコソ作タリシヲ當世ノ人開テ後ト讀侍
リ我所存ニハ非ス君作文詩歌ニ長シ御坐セバ本意ヲ申
入ントニ參上スル所也ト云井遙ニ去ニケリ村上ノ帝上
玄石上ノ琵琶ノ秘曲ヲ廉承武ニ傳へ給シニ公猶ヤサリテ
ゾ覺ユル加様ニ目出キ御事ニ御坐シカドモ帝位ニツカセ
給フ御運公可然御宿報十レハサテコソヤセ給ヒシガ謀

河院ニハ起サセ給ハス後三條院ノ第三王子輔仁親主ハ白
河院ニハ御弟也自出キ人ニテ御坐ヲ春宮御位ノ後ニハ
必此御子ヲ太子ニ可奉立ト後三條院返々白河院ニ御
遺言アリケレバ院モ慥ニ御言請アリ親主ノ宮モ必御讓ヲ
受サセ給キ由思食ケルニ東宮實仁求保元年八月十五
日ニ御年十一ニテ御元服アリシカ應徳二年二月八日
十五ニテ隠シサセ給シカバ後三條院ノ任御遺言三宮輔
仁太子ニ立セ給ベカリシヲ無其御沙汰承保元年十二月
十六日ニ白河院ノ一宮敦文親主御誕生今上后腹ノ
一御子ニテ御座シカバ太子ニ立セ給ベカリシカ共承暦元
年八月六日御トシ四歳ニテ失給ケリ同三年七月七日
堀川院御誕生アリ同年十一月三日親主ノ宣旨ヲ下サ

レニケレバ左ニ右ニ三宮被引違給へリ堀川院王八歳マテ
太子ニモ立せ給ハス親王ニテ應徳三年十一月廿六日ニ
受御讓サセ給テ。躰其日春宮ニ立せ給寛治三年正月五
日御年十一ニテ御元服有テ三宮ハ御位コソ不叶共太
子ニモト思召ケルニ寛治元年六月一日三宮陽明門院ニ
テ御元服有レニ太子ノ御沙汰ニモ及バザリレカ公輔仁親
王御位空メ。仁和寺ノ花園ト云所ニ住せ給ケリ白川法
皇ヨリ何ニイツトナクサ程ニ引籠ラセ給ニカ時々ハ御出仕
ナンドモ候ベシトテ國庄アマタ被進ケル御返事ニ
有花有獸山中友無愁無歎世上情
ト申サセ給タリスベテ詩歌管絃ニ長シ御座レカハ世ニモナク
宮モナキ人々ハ院内ノ御事ヨリモ中々珍シク奉思テ參通

人多カリケレハ時人三宮ノ百大夫トゾ申ケル御位相違
有レカ共世ノ乱ハナカリシ者ヲ三宮ノ御子花園左大臣有
仁ヲ白川院ノ御前ニテ元服セサセ進セ源氏ノ姓ヲ奉ラセ
給テ無位ヨリ一度ニ三位メヤカテ中將ニナシ奉ケリ是ハ三
宮輔仁親王ノ御怨ヲ休奉リ又後三條院ノ御遺言ヲモ恐
サセ給ケルニコソ下世ノ源氏無位ヨリ三位レ給事ハ嗟哉
天皇ノ御子陽成院太納言定卿ノ外無其例

蒲仲讒西宮殿事

冷泉院御位ノ時覺御心モナク御物狂ハシクノニ御座ケ
レバナガラヘテ天下ヲ知召サン事モイカバト思食ケルニ御
弟ノ染殿式部卿官ハ西宮ノ左大臣ノ御聲ニテシハシケ
ルヲ能人ニテ渡ラセ給フト申ケレバ中務兼橘敏延僧連

茂多田ノ蒲仲千晴ナド寄合テ式部卿宮ヲ取奉テ東國
へ趣軍兵ヲ起仰位進セント。右近ノ馬場ニテ夜々談議シケ
ル程ニ蒲仲心替メ此由ヲ奏聞シケルニ依テ西宮殿ハ被
流罪給ニケリ敏延ハ播磨國ヲ賜ラン連茂ハ下度ニ僧正
ニナラントテ斯ル事ヲ思立ケリ蒲仲返リ忠シケル事ハ西宮
殿ニテ敏延ト蒲仲ト相撲ヲ取ケルニ蒲仲力劣ニテ格子ニ
被抱付顔ヲ打欠タリ蒲仲不安思テ腰刀ヲ拔テ敏延ヲ
突ントシケル。敏延高欄ノ棖木ヲ引放テ近付ハレヤ頭ヲ打
破ラントテ立路テ有ケレバ蒲仲不及カサテ止又時ノ人ア
ノ源氏ノ名折タリト云ケレバ敏延ヲ失ハントテ返忠シタリ
トイヘリ西宮殿ハ聊モ不知召ケルヲ敏延失シ爲ニ讒訴ノ
次ニ式部卿宮ノ御舅ナレバトテ讒申ケルヲ一條左大臣

師尹殊ニ申沙汰ノ西宮左大臣ヲ流メ其所ニ成替給タリ
ケルカ幾程モナク聲ノ失凡病ヲシ。一月餘リ惱テ失給ニケ
リ。僧連茂ヲハ檢非違使召捕テ拷器ニ寄テ謀叛ノ意趣ヲ
責問ケリ餘ノ難堪サニ連茂音ヲ上テ南無歸命頂禮。金剛
瑜伽祕密教主。胎金兩部。諸會聖衆。傳燈阿闍梨耶。龍猛
龍智助給へくと唱へケレハ一乗密宗ノ力ニテ拷器モ皆
杖モ折碎テコソ失ニケレ

仁寛流罪事

白川院ノ御子金子内親王ヲバ。二條皇太后宮トシ申ケ
ル。鳥羽院ハ康和五年正月十六日ニ御誕生。同八月十
七日ニ春宮ニ立せ給テ嘉承二年七月十九日御年五歳
ニテ位ニ即せ給ケレバ。御母代トテ内裏ニ渡ラセ給ケルニ其

御方ニ。永久元年十月ノ比。落書アリ折節怪童ノ有ケルヲ。擗ヘテ問ケシバ。醍醐ノ勝覺僧都ノ童。千手丸也。人ノ語ニ依テ。侵君進セントテ。常ニ内裏ニタ、スムナリトツ申ケル。法皇大ニ驚思食。檢非違使盛重ニ仰テ。千手丸ヲ被推問。醍醐寺ノ仁寛阿闍梨カ語也ト申ス。彼仁寛ハ三宮ノ御持僧也。御位ノ御宿願ヲ遂サセ給ハンカ爲ニ。或青童ノ貌。或内侍ノ形ニテ。日夜ニ奉伺使宜キ。不叶ノ今カク成侍又トツ落タリケルヤカテ仰盛重。仁寛ヲ召捕テ。公卿僉議アリ。罪斬刑ニ當ルトイヘ共。死罪一等ヲ減メ。远流ニ定仁寛ヲハ。伊豆國。千手丸ヲバ。佐渡國ヘツ被流ケル。サシモ重科ノ者ナシ共。カク被寛ケル事。皇化ト覺テ止事ナシ。其上縁者ノ沙汰アリケルヲ。大藏卿爲房參議ニテ僉議ノ座ニオハシ

ケルガ。加程ノ惡逆必シモ。父母兄弟ノ結構ニアラジ。然者不可及罪科敷ト被申タリケレバ。當座ノ諸卿皆爲房卿ノ義ニ同ストテ。縁者ノ沙汰ハナカリケリ。爲君ニ忠アリ。爲人ニ仁アリ。爲房卿子孫繁昌シ給フモ理也トゾ人申ケル。昔モ淺増キ様アリケレ共。及子孫事ハナカリキ。高倉宮討シサセ給ヌレバ。今ハ何條事カハ有ベキナレドモ。小宮々毛角成セ給ケルコソ。絲惜ケレ。六條殿ト申女房ノ御腹ニ。法皇ノ御子オハシケリ。故建春門院ノ御子ニシ進テ。七歳ニテ安元々々年七月五日。天台座主快修僧正ノ御房へ入進テ。釋子ニ定メマシケレ共。未御出家ハナカリケリ。高倉宮毛角成給ヌ。其御子達モ。搜取シサセ給ト聞エケレバ。穴恐トテ。日次ノ御沙汰ニモ不及。周章駭テ剥落シ進ケリ。今年

八十二歳ニゾ成せ給係ル亂ノ世也ケレバ無御受戒尺沙彌ニテツ御座シケル

圓蒲院太輔登山事

圓蒲院ノ太輔公宇治ノ軍ヲ脱出テ本寺ニ歸テ息シギ居タリケルガ三位入道父子眷属ヲ始テ衆徒モ多ク討レ又宮モ中流矢ツセ御座シ其宮々モ一々ニ被尋出給又ト聞テツクク物ヲ案ズレバ山僧ノ心替ヨリ角成又ト不安思ヘリ如何トナレバ傳教師資ノ流ヲ汲ミ圓頓實教ノ法ヲ學シナガラ勅使トイヒ戒壇ト云御灌頂ト云赤袈裟ト云事ニ於テ山僧等ガ爲ニ被妨テ無安心處ニ今又同心ノ由承伏メ忽ニ變改御運ノ盡ルト云ナガラ口惜事也本ヨリ異儀ヲ存セバ急南都へ奉遷ナドカ遂本意サルヘキ今寺門

ノ失面目事生々世々ノ怨敵也速ニ登山ノ堂舎佛閣悉魔滅ノ煙トナサバヤト大惡心ヲ發燧付葺硫黃ナド用意ノ燧袋ニシツラヒ入形ヲ修行者法師ニ造成ノ山門ヘコソ忍登シ先根本中堂ニ參テ内外東西見廻ツ此ニヤ火ヲサスヘキ彼ニヤ炬火ヲ投ベキト思廻シ暫ク正而ニ虚ラ念誦シテ居タリケルガ不斷ノ燈明光ヲ並ベ三部ノ長講音澄メリ最貴覺テ案ジケルハ抑此伽藍ト申ハ我等カ祖師傳教大師建立ノ寺院生身ノ醫王常住ノ精舎也智證大師ノ御作七佛藥師ノ靈像モ此堂ニ安置セリ忠仁公ノ梵釋四天准三公ノ十二神將七御座縱末學雖有意趣爭カ祖師ノ本尊ヲ奉失ヘキナレバ此伽藍ハ叶ハシト思返シテ中堂ヲ出テ大講堂ニ臨テ伺見バ大慶ノ棟梁天ニ挾四面ノ

採椽雲ニ懸タリ何ニ火ヲ差ベシ共覺ヘザル上本尊ヲ拜ス
 シバ胎藏ノ大毗盧遮那座ニ給ヘバ左右ニ彌勒觀音ノ脇
 士立給ヘリ紫金層ヲ研ニる白豪光圓也佛法擁護ノ四大
 アリ大聖文殊ノ聖僧アリ戲呼此伽藍ヲ忽ニ灰トナサン
 事ノ悲サヨト思ケレバ又此ヲ出テ惣持院ニ入ルニ塔モアリ
 堂モアリ堂ハ是秘密真言ノ靈場胎金兩部熾盛光等ノ
 大身方隨羅ヲ安置セリ塔ハ又多寶全身ノ靈窟胎藏ノ五
 佛座ヲ並べ法華ノ千部ヲ奉納セリ遠クハ大唐ノ青龍寺
 ニ准ベ近クハ本朝鎮國ノ道場ヲ開ケリ人コソ惡カラメ事
 カ國家守護ノ靈室ヲ失ベキト思テ此ヲ出テ彼ニ渡彼ヲ
 去テ此ニ來見廻バ法華常行ハ兩堂軒ヲ並べ戒壇四五
 ハ兩院寔ヲ交タリ文殊樓延命院五佛院實相院或ハ大

師太徳ノ御作一人三公ノ建立或ハ三密瑜伽ノ道場
 一乘讀誦ノ精舎也功能何モトリクニ御願誠ニ品々也
 枚吹渡ル風ノ音實相ノ理ヲヤ調ブラシ草葉ニ置ル露ノ
 色無價ノ玉ヲ研タル谷ニ並ル松坊ハ稽古修學ノ窓ナレヤ
 尾ヲ隔タル草庵ハ圓頓觀解ノ砌也太輔ハ是ヲ見彼ヲ拜
 ツ穴貴ノ所ヤト信心忽ニ發テ歸敬ノ思萌ケレバ本講
 堂ノ軒ノ下ニ立歸我ニハヨク天魔ノ付ニケルナリ何ツ一
 且ノ以我執十乘ノ峯ヲた求劫ノ苦因ヲ殖テ無間ノ底ニ
 入ラン縱興隆ノ心コソナカラメ豈及破滅企ト心ニ心ヲ耻
 シメテ懺悔ノ淚ヲ流タリ既本寺ニ歸ケルガ餘執又起テ是
 迄思立ヌル事ヲ空ク人ニモ知ラレサランハ無念也ニ塔ニ
 披露セント思テ大講堂ノ柱ニ續松結付テ札制ノツ立タリ

ケル其詞ニ曰日比山門園城ノ我執ヲ存レ當時燄送變
 改ノ遺恨ニ依テ三塔ヲ燒拂ハンカ爲ニ數日登山ノ處ニ
 倩寮ヲクテ乘一味ノ法門ハ三塔三井ノ所學也山門寺
 門ノ伽藍ハ祖師木師ノ建立也何ンゾ魔滅ノ煙ヲ立テ空
 ク荒廢ノ塵ヲ遺ント仍無益偏執ヲ閣テ速ニ有心ニ放火
 ヲ止又圓滿院太輔源海ト書テ大講堂ノ大鐘鳴ノ下ニ
 ケリ蒲山ノ大衆鐘ニ驚谷々坊々騷動ノ講堂ノ處ニ會合
 シ太輔カ所爲ヲ見テ志ノ之トコロ所存誠ニ不敵也邪ヲ
 翻テ正ニ歸ル情アリトツ感シケル

三位入道歌等付昇殿事

源三位入道ハユ、レク計ヒ申タリケレ共遠國ノ者マテハ
 不及云近國ノ源氏タニモ念キ打上ル者一人モナラ山門

ノ大衆ハ心替シツ不遂其先途風吹ハ木不安ト世ノ煩人
 ノ歎爲身爲家無由事申勸マヒラセテ亡ヌル者カナト貴賤
 口々ニ申ケリ彼入道ト申ハ清和帝ノ第六皇子貞純親
 王二代ノ苗裔多田新發意滿仲カ子攝津守頼光カ三
 代ノ後胤參河守頼綱カ孫兵庫頭仲正カ子也保元ノ合
 戰ノ時御方ニテ一方ノ先陣ヲ賜リ凶徒ヲ退タリケレドモ
 指ル勲功ノ賞ニモ不預怨ヲ含ナガラ大内ノ守護ノ年久ク
 成地下ニノミレテ殿上ヲユルサレサリケレバ
 人レレ又大内山ノ山モリハ木隱テノミ月ヲ見ルカナ
 ト讀テ進ミタリケレバ不便ナリトテ四位レテ昇殿ヲ免リ始
 テ殿上ヲ通リケルニアル女房ノ
 ツキクレクモアユフモノカナ

ト云タリケレバ。頼政トリアヘズ

イツレカニ雲ノ上ヲハ踏ナレテ

ト申タリケレバ。優ニ甲斐々々ト感ジケリ。又四位ノ殿上人ニテ。父世ニ仕工奉ケルニ。述懐仕テ

上ルベキタヨリナケレバ。ホノ本ニ推テ拾テ世ヲ渡ル哉

ト申タリケルニ。依テ七十五ニテ。二位ヲ被免テ後。先途既ニ

遂ヌトテ。出家シテ源二位入道トモイハレケリ。大方此頼政

ハ。歌ニ於テハ。手廣者ニゾ。被思召ケル鳥羽院御時ニ。宇治

河。藤鞭桐火桶。頼政ト凶。題ヲ下サセ給。一首ニ隱ノ進ヨト

勅定アリケルニ

宇治川ノ世。ノ淵々落タキリ。ヒラケサイカニ寄テサルラン

ト申タリケレバ。時ノ人我々ハ。一題ヲダニモ。一首ニ隱ハニ。ト

シキ大事ナルニアマタノ題ヲ程ナク仕タ。凡事實ニ難有ト感
ジ申ケリ。君モイミレク仕タリト。寂感有ケリ

菅蒲前事

殊ニ名ヲアケ施面目ケル事。鳥羽院御中ニ菅蒲前ト云。世

ニ勝タル美人アリ。心ノ色深メ。形入ニ越タリケレバ。君ノ御

糸惜モ類ナカリケリ。雲客卿相。始ハ艶書ヲ遣シ。情ヲ係事

隙ナカリケレ共。心ニ任セヌ我身ナレバ。一筆ノ返事。何方ヘ

モセテ過シケル程ニ。或時頼政菅蒲ヲ下目見テ後。ハイツモ

其時ノ心地メ。忘ル。事ナカリケレハ。常ニ文ヲ遣シケレトモ。

一筆下詞ノ返事モセズ。頼政コリスマ。ニ言又遣シクナントス

凡程二年モ二十年ニ成ニケリ。尚ニノ漏タリケン。此由ヲ聞食ニ

依テ君菅蒲ヲ御前ニ召實ヤ頼政カ申言ノ積ナルト。論言

アリケレバ。菖蒲顔打アカメテ御返事詳ナラス。頼政ヲ召テ
 御尋テヲハヤトテ御使有テ召シケリ。比ハ五月ノ五日ノ片夕
 暮計也。頼政ハ木賊色ノ狩衣ニ聲華ニ引繕テ參上。縫殿
 ノ正見ノ板ニ畏テ候ス。院ハ良ヤ遙計ノ御出アリケルガレツ
 ホウノ者ニハ。物仰ニクケレバトテ。殊ニ咲ヲ舍ニせ御座何事
 被仰出スルヤラ下思フ。趣ニ誠カ頼政菖蒲ヲ忍申ナレハト
 御定アリ。頼政大ニ失色。恐畏テ候ケリ。院ハ憚思フニコソ勅
 定ノ御返事ハ。渾カルラメ。但菖蒲ヲバ誰ソ彼時ノ虚目歟
 又立舞袖ノ追風ヲ。徐ナカラコソ慕フラメ。向カハ近付キ其
 驗ヲモ辨ベキ。下目見タリシ頼政ガ眼精ヲ見バヤトソ思食
 ケル。菖蒲カ歳長ケ色貌少モ。是又女二人ニ菖蒲ヲ具メ三人
 同シ裝束同重ニナリ。見スニサセテ被出タリ。三人頼政ガ前

二列居タリ。梁ノ鷲ノ並ベルガ如ク。窓ノ梅ノ綻タルニ似タリ。
 頼政ヨ其中ニ忍申ス。菖蒲侍ル也。朕占思召女也。有御免
 ソ相具ノ罷出ヨト有論言ケレバ。頼政イト、失色額ヲ太地
 ニ付テ。實ニ畏入タリ思ケルハ。十善ノ君ハカリナク被思食女
 ヲ。凡人争カ申ヨリベカリケル。其上縦雲ノ上ニ時々ナルト
 ニトモ。愚ナル眼精及ナシヤ。増テヨソナカラホノ見タリシ貌
 也。何ヲ驗何ナルラン共。不覺蒙論言不賜毛尾籠也。見紛ツ
 ツヨソソ。袂ヲ引タランモ。ヲカレカルヘシ。當座ノ耻ノミニ。非累
 代ノ名ヲ下シ果シ事。心憂カルベキニコソト歎入タル景氣
 顯也ケレバ。重テ勅定ニ菖蒲ハ實ニ侍ルナリ。疾給テ出ヨト
 被仰下ケル御定。終ラサリケル前ニ搔繕ヒテ頼政カク仕ル。
 五月雨ニ沼ノ石垣水コエテ。何カアヤメ引ツハツラフ

ト申タリケルニコソ。御感ノ餘ニ龍眼ヨリ御涙ヲ流サセ給ナ
ガラ。御坐ヲ立セ給テ。女ノ手ヲ御手ニ取テ。引立ヲハシメ
是コソ葛蒲ヨ。疾ク汝ニ給也トテ。頼政ニ授サセ給ケリ是ヲ
賜テ相具ノ仙洞ヲ罷出ケレバ。上下男女歌ノ道ヲ嗜ン者。
尤カクコソ徳ヲバ顯スヘケレト。各感涙ヲ流ケリ實ニ頼政ト
葛蒲トガ志。水魚ノ如ニ。無ニノ心中也ケリ。三年ノ程心
ナガク思シ情ノ積ニヤト。ヤサシカリシ事共也ケシハ。京童部
申ケルハ。二人ノ志ワリナカリケルコソ。理ナシ。媒方痛見苦モ
ナケレバトウ。咲ヒケル伊豆守仲綱ハ。則彼葛蒲カ腹ノ子也
三位入道藝等事
又打物ニ取テ各ヲ揚ル事アリキ。惡右衛門督信頼カ天下
ニ秀タリシ時。殿上ノ刻三階ニ夫男一人立タリ。信頼彼ハ何

ニ狼藉也ト申ケレバ。搔消梯ニ失ヌ。某二一ノ劍アリ信頼
ク世事也ト思テ。寶物ノ御劍ニモ候ラン。燒罈ノ劍ナラハ。山
ヲモ岩ヲモ可破崩下テ。此劍ヲ按御坪ノ石ヲ切ルニ劍七重
ハ重ニユカム。曲ナキ者也トテ。温明殿ノ縁ニ弃置レヌ。折節
頼政參會タリ。信頼欺之イカニ劍ハ見知給ヘルカト申。頼
政弓矢取身ニテ侍ル如形知タル候ト云。其時少輔内侍ト
云。以テ女房木床ニ棄置所ノ劍ヲ被召寄ケルニ。曲タル劍忽
ニ直テ鞘ニ納ル不思議也トテ。頼政ニミセラレ頼政打見テ
御テマメヤカノ御劍也。朝家ノ御守タルヘシ。其故ハ太神宮
二五ノ劍アリ當時内裏ニ御座ス。寶劍ハ第二ノ劍。是ハ葉
三ノ劍也。但頼政イカバシテ神劍ヲ知侍ルベキナレ共。作人
ニ依テ劍體ヲ知。其上今夜ノ夜半ニヲヨヒテ。天ノ告示給

事アリ國ヲ守ラシ爲ニ皇居ニ一ノ切ヲ奉ル即寶劍是也
 亡國ノ時ハ此劍又寶劍タルベシ爲用意奉權劍ト見テ候
 折節今日御劍出現之條併國ノ御守ト覺ユト申其時
 信頼劍フレギ也ト思ヒサラハ劍ノ德ヲ施給ヘト云頼政靈
 劍自由ノ恐アリトイヘ共仰ニテ侍バ何事ツカ仕ベキト申
 御前ノ坪ノ石ヲト闌ヲ畏テト頼政彼石ヲ切ルニカケス
 散々ニ切破テ見參ニ入奉ル禁中サメキ上ノ下驚自信
 頼始ハ欺テ云タリケレ共今ハ恐クソ思ケルサテ劍ノ咒返ヲ
 滿テ鞘ニサシテ温明殿ニ移シ置ル加様ニ勘申ケレドモ不
 肖ニ被思召ケレバ頼政カ言ヲ不被信元曆二年三月廿
 四月ニ寶劍浪ノ底ニ沈メ給テ後彼劍寶劍ト成シ時コ
 ノ頼政實ニ非直者ト被思召ケレト下テ後モ頼政程ノ者

ナカリケリ諸道ニ不疎立ル能コトニ不顯威ト云事ナシ花
 鳥風月弓箭兵杖都テコノミト好ム事各ヲ揚ケ人ニ勝レ
 タリ就中弓矢ニ驗ヲ顯ハシキ後白河院第一御子ヲバ二
 條院トゾ申ケル去又壽二年九月廿三日御歳十三ニテ
 春宮ニ立セ御座シ保元三年八月十一日御年十六ニテ
 御即位アリケルガ平治二年ノ夏ノ始ヨリ御不豫ノ御事
 マシクケリ五月上旬ノ比ハ御惱殊外ニ取顯ラセ給テ夜
 深人定ル程ニハ俄ニ必ヲヒヘタマキラセ給ケリ
 異説云仁安元年ノ春ノ比可有春宮御即位由有其
 沙汰此東宮ト申ハ高倉院ノ御事也五條高倉ニ栖セ
 給テシバ高倉宮トゾ申ケル同年四月中旬ヨリ宮御惱
 アリト云

御事記卷之十六

十一

一院不斜歎思食テ諸寺諸山ニシテ御祈ヲ始メ醫師ニ
 仰テ御藥ヲ勸メ參セケレ共更ニ其驗ミレマサス見エケレバ
 東三條ノ森ヨリ黒雲下襲立來南殿ノ上ニ引覆。鶴ト云
 鳥ノ音ヲ鳴時ニ必振ヒタマギラセ給ヒケリ。天下ノ大ナル歎
 也ケレハ。日夜ニ諸卿參内アリテ各僉議アリ有驗ノ驗者ニ
 テ可奉祈歟。以博士可送歟ナント取テニ被申ケルニ徳大
 寺左大臣公能ノ被申ケルハ。目ニ不見物ナラハ可祈祭是
 八目ノ當也弓ノ上手ヲ以射サスベキ歟。其故ハ去寛治年
 中ニ堀川院御惱ノ事御座キ療治モ祈禱モ叶ハサリケ
 ルニ公卿僉議アリテ此御惱非直事。以武士大内ヲ可警
 固トテ八幡太郎義家ニ仰ス義家蒙勅テ甲冑ヲ著シ弓箭
 ヲ帶メ南庭ニ立跨殿上ヲ睨テ高聲ニ清和帝ニハ四代ノ

孫多田新發意滿仲カ三代ノ後胤伊豫守頼義入道カ
 嫡男前陸奥守源義家大内ヲ守護シ奉イカナル惡靈鬼
 神ナリ共。爭望ヲナスベキ罷退ケト各乘懸テ弓ノ絃ヲ三度
 鳴レタリケレバ。殿上モ階下モ身毛豎テ覺ケルニ御惱忽ニ
 愈サセ給ケリ。去バ是ハ怪鳥カ變化カ。目ニ顯シタル者也。以
 武士射サスベキ也トゾ被勸申ケル。大臣公卿此義最可然
 トニ。弓ノ上手ヲ勝ラレケリ。源平ノ中ニ何ナルベキツト義定
 有ケルニ。右廉將軍ガ末葉ニ大和國住人。石川次郎秀廉
 ヲ召レケリ。秀廉庭上ニ參テ蒙綸言云。天下ニ媚物アリ。殊
 ナル朝敵也。深夜ニ及テ明見仕レト被仰下。秀廉畏テ勅
 定謹承候畢。此身舊宅ニ住メ。名字既ニ故人ニ通蒙勅命
 事。生前ノ面目ニ侍。但弓箭年舊テ其手未練也。先祖ヲ

尋送ラルトイへ共未代尤難叶勅命ヲ承テ不鎮朝敵ハ弓
 矢ノ名絶ナン事當時丁身ノ歎ノ三三非先祖ノ將軍ガ威
 ヲ失ハン事大ナル耻也然ハ蒙御免侍バヤト歎申ケシハ關
 白殿汝ガ痛申處實ニ不便也但論言ト號ノ鬼神ヲ鎮メ
 夷賊ヲ平几例是多シ當今ノ御代ニ至テ佛法王法互ニ
 相對セリナトカ以朝威不仕自由ノ辞狀尤罪科也天下
 ノ勝事ニ身ヲ惜ハ在王土無其詮速ニ配所ヘトゾ被仰下
 ケル石河次郎秀廉失面目罷出又其後誰ヲカト僉議アリ
 關白殿ノ仰ニ頼光ガ末葉頼政器量ノ仁ニ當レリトテ源
 兵庫頭ヲ召レケリ頼政ハ例ノ歌道ノ御會ニヤトテ木賊色
 ノ狩衣ニテリ見澄ノ參タリ深夜ニ臨テ媚物アリ玉體ヲ奉侵
 及其期明見任ト仰ケシハ頼政畏承候又トテ御前ヲ罷立

テ近衛川原ノ宿所ニ歸ル本ノ裝束脱替テ朝敵ヲ鎮ル形
 ニゾ出立ケル生衣ノ捻重ニ黄ナル大口葉早黄色ノ直垂
 ヲ著タリケル彼直垂ニハ左ノ肩ニハ八幡大菩薩ト縫右
 ノ肩ニハ山鳩ヲ縫タリケル産衣ト云縫ヲ著テ男山三度
 奉伏拜其後鎧ヲハ脱置テ直垂小袴計也郎等ニ下七唱
 遠江國住人早太ト云者一人ヲ相具シタリ唱ハ小櫻ヲ
 黄ニカヘシタル腹巻ヲ著セ十六指タル大中黒ノ矢ノ表ニ
 水破兵破ト云鎧矢一ツ差雷上動ト云弓ヲ持セタリ水
 破ト云矢ハ黒鷲ノ羽ヲ以テハキ兵破ト云矢ヲハ山鳥ノ
 羽ニテハキタリケリ早太ニハ骨食ト云太刀ヲ懷ニサセタリ
 水破兵破雷上動ト云弓箭ハ是木國ノ養由カ所持也
 彼養由トハ楚國ノ者秦王ノ時ノ人也太聖文殊ノ化身

也。或時文殊養由二有對面云汝ハ我化身也吾汝ニ一
德ヲ教ントテ。文殊雙眼ノ精ヲ取テ二ノ鎖ニ作レリ五台
山ノ麓ニ兩頭ノ蛇一ツアリ信樂慙愧ノ衣ノ絲ヲ八尺五
寸ノ紋ニヨリ修テ一張ノ弓ヲシナシ多羅葉ヲ取集テ直垂ト
云物ニ作著今ノ葉早黄色ト云ハ是也柳葉ヲ的トノ射
術ヲ教給故ニ天下無雙ノ弓ノ上手ニテ養由弓ヲトレバ
鴈列ヲ亂飛鳥忽ニ地ニ落ル勢アリキ而養由七百歳ヲ經
テ天下ヲ見察スルニ雲州ニ我弓矢ヲ傳ヘキ仁ナレ娘ノ栴
花女ト云女ニ是ヲ傳置テ其身空去ニキ栴花女命盡ナン
トスル時ニ弓ノ弟子ヲ尋ルニ本朝ニアリ今ノ攝津守賴光
是也或時賴光晝寢シタリケルニ天ヨリ影ノ如ナル者下テ
我養由ヨリ所傳ノ弓箭ヲ帶セリ汝ニ授ントテ巨細ヲ語テ

去ヌ夢醒テ傍ラヲ見レバ件ノ弓矢直垂アリ賴光是ヲ傳
得テ弓ノ德ヲ施スニ更ニ養由カ藝ニ劣ラス賴光ヨリ賴國
美濃守賴綱參河守藏人仲政兵庫頭下總守賴政三
位ニテ子孫相傳ノ五代也先祖ノ重寶也身ニ取テ下期ノ
大事不知之トテ加様ニ用意シテ參九月ニモ見エヌ媚物ヲ
而モ五月ノ暗夜ニ射ヨトノ勅命弓取ノ運ノ極ト覺ヘタリ
天ノ下ニ住カ蒙朝恩器量ノ仁ト被撰非可辭申トテ主
從三人出ケルガ賴政向早太我所有汝得タリヤト問ケレバ
先立存知仕テ侍今度殿下ヨリ蒙御給ヒ媚物ヲ殿上ニ
テ下矢ニ射損シタラバ二ノ矢ニ可奉射殿下去ハ聽テ以骨
食我御頸ヲ給テ出ヨトコソ被思召候ラヌ振舞侍ヘレト申
ケレバ汝方言ハ是太菩薩ノ御詫宣トコソ覺ユシ憑ムツヨト

テ宿所ヲ出テ陣頭ニ參ジ河竹兵竹ノ北南ニテ明見仕凡
 景氣誠ニ優ニノ頼魂ヒ武勇ノ大將ト見エタリ頼政宣旨
 ツ蒙テ媚物射ニスル見ヨトテ公卿殿上人衆集堂上堂下
 内外男女市ヲナセリ今ヤクト通夜是ツ待子ノ刻モ過ス
 丑ノ刻ノ半ニ及テ如例東三條ノ森ヨリ黒雲一藪立渡
 御殿ノ上ニ引覆トシケシバ主上ハホトト振ヒ出サセ給ヒ
 タリ頼政ハ黒雲トハ見タシ共天ハ實ニ暗シイツクヲ射ルヘ
 シト矢所サタカナラス心中ニ歸命頂禮八幡大菩薩國家
 鎮守ノ明神祖族歸敬ノ冥應ニ御座ト頼政頭ヲ傾ケテ年
 久今蒙勅命怪異ヲ鎮シトス射ハツシナバ速ニ命ヲ捨ヘシ氏
 人々々タルベクハ深ク守トナリ御座セト男山ニ度伏拜ミ
 心ヲ静メテ能見レハ黒雲大ニ聳テ御殿ノ上ニヤス一キタリ

頼政水破ト云矢ヲ取テ番テ雲ノ真中ヲ志テ能引テ兵ト
 放ツヒイト鳴クカハル處ニ黒雲頻ニ騷テ御殿ノ上ヲ立鶴ノ
 聲ノヒナキテ立所ヲ見負テ一ノ矢ニ兵破ト云鏑ヲ取テ
 番ヒ兵ト射ルヒイツツト手答シテ覺ユルニ御殿ノ上ヲコロ
 くトコロビテ庭上ニ動ト落其時ニ兵庫頭源頼政變化ノ
 者仕タリヤクト叫ケルハ唱ツト寄テ得タリヤクトテ懐タリ貴
 賤上下女房男房上ヲ下ニ返シ堂上モ堂下モ紙燭ヲ出シ
 炬火ヲトボシテ見之早太寄テ繩ヲ付庭上ニ引スヘタリ敵
 覽有ニ瘳物也頭ハ猿背ハ虎尾ハ狐足ハ狸音ハ鷄也實一
 希代ノ瘳物也苟禽獸モ加様ノ徳ヲ以テ奉齋君事ノ有ケ
 ル事ヨ不思議也トゾ仰ケル見聞ノ男女ハ口々ニ頼政ア
 射タリクトゾ嘆タリケル彼變化ノ者ヲハ清水寺ノ岡ニ被埋

ニケリ。主上ノ御惱忽ニ宜成ラセ給ニケレバ。鳥羽院ヨリ御
 傳有ケル師子王ト申御劔ニ御衣一重脱ツヘテ關白太政
 大臣基實公ヲ御使ニテ。頼政ニ被下ケリ。頼政ハ階ノ三階
 ニ右ノ膝ヲ突左ノ袂ヲ擁テ畏テ是ヲ拜領ス。五月廿日餘
 ノ事ナルニ折知リカホニ郭公ノ一聲一響。雲井ニ名乗テ通
 ケルヲ關白殿聞召テ

郭公名ヲハ雲井ニアグルカナト仰せケレバ。

弓ハリ月ノイルニマカセテト。頼政申タリ。

五月ヤミ雲井ニ名ヲモアグルカナ。誰ツガレ時モ過ヌト思

フニト異本也

實ニ弓矢ヲ取テモ並ナシ。歌ノ道ニモ類アラジト覺タリ。太國
 ノ養由公雲上ノ鴈ヲ落シ。我朝ノ頼政ハ深夜ノ鷓ヲ射ル弓

矢ノ全專取々ニツ覺タル如様ニ上下萬人ニ被嘆。七十二
 餘三位。今年七十。七何ナル樂ニ榮アリトテモ。今幾程カ
 有ヘキ。子息仲綱受領。伊豆國知行。丹波ニハ五箇庄
 給テ。家中モ樂ク。今日ニモ羨レテコソ有ツルニ。無由事勸メ
 申。子孫一テモ亡ヌルコソ不便ナレ馬エトハ申ナガラ。殊直
 事。偏ニ怨靈ノ致ス。趣也トツ歎ケル

三井僧綱被召付三井寺燒失事

三井寺ニモ南都ニモ猶尾引アテ。惡徒ノ張本召ルヘキ由
 其沙汰アリ。昔ヨリ山門ノ木衆コソ横紙ヲヤリ。非分ノ訴ヲ
 致ス。今度ハ不違宣旨隨平家南都圍城ニハ。或ハ宮ヲ入
 進。或ハ御迎ニ參ツ。狼藉斜ナラザリケレバ。太政入道大ニ
 安カラヌ事ニ思ヒ宣ケリ。殊ニ南都ニモ深ク鬱テ。殿下ノ御

使^{ツカヒ}散^{サシ}々^ニ陵^レ藥^リ是^レ又^タ々^事ニアラスト覺^{タリ}タリ。廿一日
園城寺圓惠法親王。後白河院御子。天王寺ノ別當被^レ止^ム
其上彼寺ノ僧綱。公請^ラ被^レ停止^ス。以使^ル廳使。張本^ヲ被^レ召^ス
ケリ。被^レ下院宣云

園城寺惡僧等違背朝家。忽企謀叛。依之門徒僧綱已
下。皆悉停止。公請解却。見任并綱德兼亦未寺庄園。及
彼寺僧等私領。仰諸國之宰史。早可令收公。但於有限
寺用者爲國司之沙汰。付彼寺所司任其用途。莫令退轉
恒例佛事。無品鳳慧法親主。宜令停止。所帶天王寺檢
校職。トツ有ケル僧綱ニハ。一乘院僧正房覺ヲ公飛驒判官
景高承テ召^レ之。常陸法印實慶ヲハ。上總判官忠綱承^中
納言法印行乘ヲハ。博士判官章貞承^ル。真如院法印能

慶ヲハ。和泉判官仲頼承^亮法印真圓ヲハ。源大夫判官季
貞承^{美濃}僧正覺智ヲハ。攝津判官盛澄承^{藏人}法橋勝
慶ヲハ。祇園博士大夫判官基康承^{宰相}僧正公顯ヲハ。出
羽判官光長承^{僧正}覺讚ヲハ。齊藤判官友實承^{明王}院
僧都乘智ヲハ。新志明基承^{右大臣}法眼實印ヲハ。仁府
生經廣承^{中納言}法眼觀忠。大藏卿法印行曉。兩人ヲハ
紀府生兼康承^{各水火}ノ責ニツ及ケル。二會講師ニハ。圓
全性猷澄兼。公胤已上四人被^レ停止^ス。公請學生十八人。
被^レ載^{罪名}高倉官三井寺二籠^ラセ給^ニ依^テ。衆徒モ多ク
被^レ誅^官モ亡^ビサセ給^又僧綱サヘ公請^ラ止^ラレケシガ哀入
道ノ失滅ヨカシ耳ニモ聞^ジ目ニモ見^シナト。園城モ南都モ
大衆蜂起騷動スト聞^エケシハ。東國ノ亂逆ヲ前ニ抱^テ園

城寺ヲ攻ベシト聞テ頼朝ノ謀叛ニハ尤南都北嶺ニ仰テ
天下安穩ノ祈ヲコソ可ニ仰付テ入道ノ憤深ケルハ其事既ニ
治定スト有披露ニ院ノ大衆會合僉議者大關小關堀塞
テ垣楯ヲカキ逆茂木引テ城墪ヲ搆ヘタリ十一月十二日
頭中將重衡大將軍トノ一千餘騎ノ軍兵ヲ卒ノ三井寺
ヘ發向ス大衆モ思儲タル事ナシバ大關小關ニ手ニ造テ防
戰ケシ共大勢ニ打落サレテ大衆法師原ニ至ルニ死スル
者八百餘人重衡勝ニ乘テ寺中ニ亂入坊舎ニ火ヲ係タ
レバ南中北ノ三院金堂講堂神社佛閣一字モ不殘燒ニ
ケリ本覺院雞足院常喜院真如院桂園院尊星王堂普
賢堂青龍院大寶院新熊野同拜殿護法善神ノ社壇教
待和尚ノ本坊同御身像七字ノ鐘樓二階木門八間四

面ノ大講堂三重一基寶塔阿彌陀堂唐院寶藏山王寶
殿四足一字四面迴廊五輪院十二間木坊三院各別灌
頂院惣坊舎塔厩六百三十七字大津ノ在家二千八百
五十三字速ニ焔煙トナルコソ悲ケレ佛像二千餘體經卷
幾千萬ノ數ヲ不知文德天皇御宇仁壽三年ニ智證大師
自入唐ノ渡シ給ヘル唐本ノ一切經七千餘卷モ燒ニケリ
顯密須臾ニ亡テ大小ノ書籍モ失ニケリ三密瑜伽ノ道場
モナケレバ振鈴聲ヲ斷テ一夏安居ノ佛前モナケレバ供花
ノ薰毛絶ニケリ宿老碩德ノ明師ハ怠行學受法相承ノ弟
子ハ經卷ニ別レヌ或ハ漫々タル浮海船ト共ニユガル木
衆モアリ或ハ峨々タル峯ニ上テ嵐ト同咽僧侶モアリ佛寶
僧寶忽ニ亡ツ。在家出家歎悲ケリ抑三井寺者是近江

國志賀郡擬大領大友夜須良磨ガ私ノ寺タリシヲ天武
天皇ノ御願ニ奉寄附奉佛モ彼時ノ御本尊生身ノ彌勒
ト申シテ教待和尚百六十年行ヒ給テ其後智證大師ノ
草創也係ル目出キ三井ノ法水モ忽ニ亡ヌルコソ悲ケレ天
智天武持統三代ノ帝ノ御産湯ノ水ヲクミタリケル故ニ三
井寺ト名タリ。大師此所ヲ傳法灌頂ノ靈地トシ井花ノ水
ヲ汲事慈尊ノ朝三會ノ曉ヲ待ユハ三井寺トモ申トカヤ
解止事ナキ聖跡ニ兵俗亂入ツ。塵灰トナス事有心人皆
歎ケリ況寺門老少ノ心ノ中推量リテモ哀ナリ
遷都付將軍塚付司天臺事
治承四年五月廿九日ニ公都遷アルベキ由有^{ヨレアリ}其沙汰來
月三日福原(行幸ト被定仰下ケリ日比モ猿荒増ノ事ア

リト私語ケレ共指モハヤト思ケル程ニ既ニ被仰下ケレバ京
中ノ貴賤是非ニ迷ヒ周章騷ツ。更ニウツトハ覺エズ兼テ
ハ六月三日ト有披露シ。俄ニ二日ニ被引上ケル間供奉ノ
人々上下周章騷テ取物モ不取敢東關ノ雲ノ夕西海ノ
波ノ曉假寢ノ床ノ草枕ニ夜ノ名殘モ惜ケレバ跡ニ心ハ留
リテ思ヲ殘ス事ヅカシ。又此京ニ住馴テ始テ旅タシ事倦
ケレバ外人ニハ世ニ恐テイハサリケレ共親キ族ハ寄入口額ヲ
合テ泣悲尙ナルベシ共覺子各袖ヲ絞ケル二日ニ既ニ行
幸アリ。入道ノ年來執シ通ヒ給ヒケル所ナルニ依テ也中宮
一院新院攝政殿ヲ奉始公卿殿上人被供奉三日ト有
披露タニモ。忪カリシニ。今日引上ラシケル間御伴ノ上下
イト周章騷取物モ不取敢帝王ノ雜御座ニハ后コソ同

興ニハ召ニ是ハ御乳母ノ平大納言時忠卿ノ北方帥ノ
内侍ト申ヅ被參ケル。先例ナキ事也ト人致申ケリ。後儘ニ
ハ法皇道スガラ御心細御涙セキアヘサセ給ハズ至レク本
懸ノ繁キ森ヲ御覽ジテ此ハ何ナル所ゾト御尋アリケルニ近
ク候ケル人。廣田大明神ノ社也ト奏シケレバヨハ猿事ニコソ
ト思召テ今度無別御事都へ有還御政務如元ナラバ御所
近奉祝ト有御祈念ケルコソ哀ナレ御心中計ノ御事ナレハ
人ハ此事ヲバ不知ケリ三日池大納言頼盛ノ家ヲ皇居ト
定テ主上渡ラセ給フ。同日頼盛家ノ賞ヲ蒙テ正二位シ
給ヘリ。九條左大臣兼實ノ御子。右大將良通越ラレ給ヘリ。
法皇ヲハ福原ニ三間ナル板屋ヲ造テ四面ニ波多板シ廻
ノ南ニ向テロ一ツ開タルニワ居ヘ進ケル。筑紫武士石戸ノ

諸卿種直カ子ニ佐原ノ大夫種益奉守護ケリ。一日ニ二
度如形供御ヲ進セケリ。斯リケレハ此御所ヲハ童部ハ樓御
所トツ申ケル守護ノ武士嚴シカリケレバ輒人モ不參。鳥羽
殿ヲ出サセ給シカバクツログヤラント思召ケルニ高倉宮ノ御
謀叛ノ事出来テ又カクノミ渡ラセ給ヘバコハ如何ニツルツ
ヤ心憂トゾ思召ケル。今ハ世ノ事モシロシメシ度モナシ。花山
法皇ノ御座ケン様ニ山々寺々ヲモ修行シテ任御心御座
ハヤトゾ被思召ケル。鳥羽殿ニテハサスガ廣カリシカバ慰ム御
事モ有シ物ヲ由ナク出ニケル者哉ト思食ケルモ責ノ御事
ト哀ナリ抑神武天皇ハ天神七代ヲ過地神五代ノ御末
葦不合尊ノ御讓ヲ受サセ給ツ。入代百王ノ始ノ帝ニシク
シガ辛酉歲日向國宮崎郡ニテ皇王ノ寶祚ヲ繼給ヘリ。五

十九年ト申シ。己未年十月ニ東征ノ豊葦原中津國ニ留リ
御座。近來大和國ト云ハ是也。高市郡畝傍山ヲ點メ帝都
ヲ立。檜原ノ地ヲ伐拂テ宮室ヲ作り給キ。即檜原ノ宮トイヘ
リ。自爾以降代々ノ帝王都ヲ移サルノ事三十度ニ餘リ。四
十度ニ及ベリ。神武天皇ヨリ。景行天皇マテ。十二代ハ大和
國所々ニ宮造ノ遷御座キ。景行天皇御宇ニ大和國纏向
日代宮ヨリ。近江國志賀郡ニ被遷穴穗宮ヲ造リ給。仲哀
天皇二年ノ九月ニ穴穗宮ヨリ長門國ニ移サレテ。豊浦宮
ニ御座ス。神功皇后御宇ニ大和國十市郡ニ被移テ。椎櫻
宮ニ御座。仁徳天皇元年ニ同國輕嶋豐明宮ヨリ。攝津
國難波ニ移サレテ。高津宮ニ住給。履中天皇二年ニ大和
國十市都へ歸御座。反正天皇元年ニ河内國へウツサレテ。

柴垣ノ宮ニ御座ス。允恭天皇四十二年ニ又大和國へ歸テ
遠明日香宮ニ御座。安康天皇三年同國泊瀨朝倉宮ニ
御座。其後六代ハ同國所々ニ住給。繼體天皇五年ニ山
城國筒城ニ移サレテ。十二年其後乙訓住給。不宣化天皇
元年ニ猶大和國へ歸テ。檜隈廬入野宮ニ御座。欽明天皇
ヨリ皇極天皇マテ七代ハ大和國郡々ニ宮居メ他國へハ
不遷給。孝徳天皇大化元年ニ攝津國長柄ニウツサレテ
豊崎宮ニ御座。齊明天皇二年ニ又大和國へ歸テ。飛鳥岡
本ノ宮ニ御座。天智天皇六年近江國ニ被移テ。志賀郡大
津宮ニ住給。天武天皇元年ニ大和國ニ歸テ。岡本宮ニ御
座。是ヲ飛鳥ノ淨見原宮ト申。持統天皇ヨリ光仁天皇マ
テ。九代ハ猶大和國奈良ノ都ニ住給。桓武天皇御宇延

曆三年十月二山城國ニ遷サレ長聖宮二十年御座ケル
カ此京猿トテ同十二年正月二大納言藤原小黑丸參議
左大辨紀古作美大僧都賢璟等ヲ遣名當國ノ中葛野
郡宇太村ヲ見セラル三人共ニ奏シテ申此地ハ左青龍右
白虎前朱雀後玄武一王闕ケス四神相應ノ靈地也ト依
之愛宕郡ニ御座賀茂大明神ニ被告申同十三年二長聖
京ヨリ此平安城へ遷給テ以來都ヲ他所へ不被遷帝王
三十一代星霜四百餘歳也昔ヨリ多ノ都アリケレ共此京
程ニ地景自出ク王業又カルベキ所ナレト不被遷タリ未代
マテモ此京ヲ他所へ遷サレ又事ヤ在ベキト云大臣公卿賢
者才人諸道ノ博士等ヲ被召集テ有僉議長又ナルベキ
様トテ土ニテ八尺ノ人形ヲ造鐵ノ甲冑ヲ著セ弓矢ヲ持セ

テ帝自土ノ人形ニ向祝申サセ給ケル必此京ノ守護神
トナリ給合若未來ニ此都ヲ他所へ移ス事アラバ堅ク王城ヲ
守リ其人ヲ罰セヨト被舍宣命テ後東山ノ峯ニ深丁丈餘
ノ穴ヲ堀テ西向ニ立テ被埋ケリ將軍塚トテ今ニアリ去ハ
天下ニ事出來兵革興ントテ公兼テ告知シムル習アリ嗟
嗟天皇御宇大同五年ニ他國へ遷サシントシ給シカバ公
卿僉議有テ奉諫シ上貴賤駭歎シカバサテコソ止給ケレト
天ノ君萬乘ノ主猶御心ニ任給ハス凡人ノ身トノ輒モ思
企給ケルコソ淺狹ケレ柏原天皇ト申ハ平家ノ先祖ニ御
座先祖帝ノサシモ執シ思召ケル都ヲ他國へ移給シ至察ナ
レ此京ヲ平安城トテ文字ニハ平ラ安キ城ト書リ旁以
難捨就中主上ノ皇共ニ平家ノ外孫ニテ御座君モ爭カ

成位一史記卷一

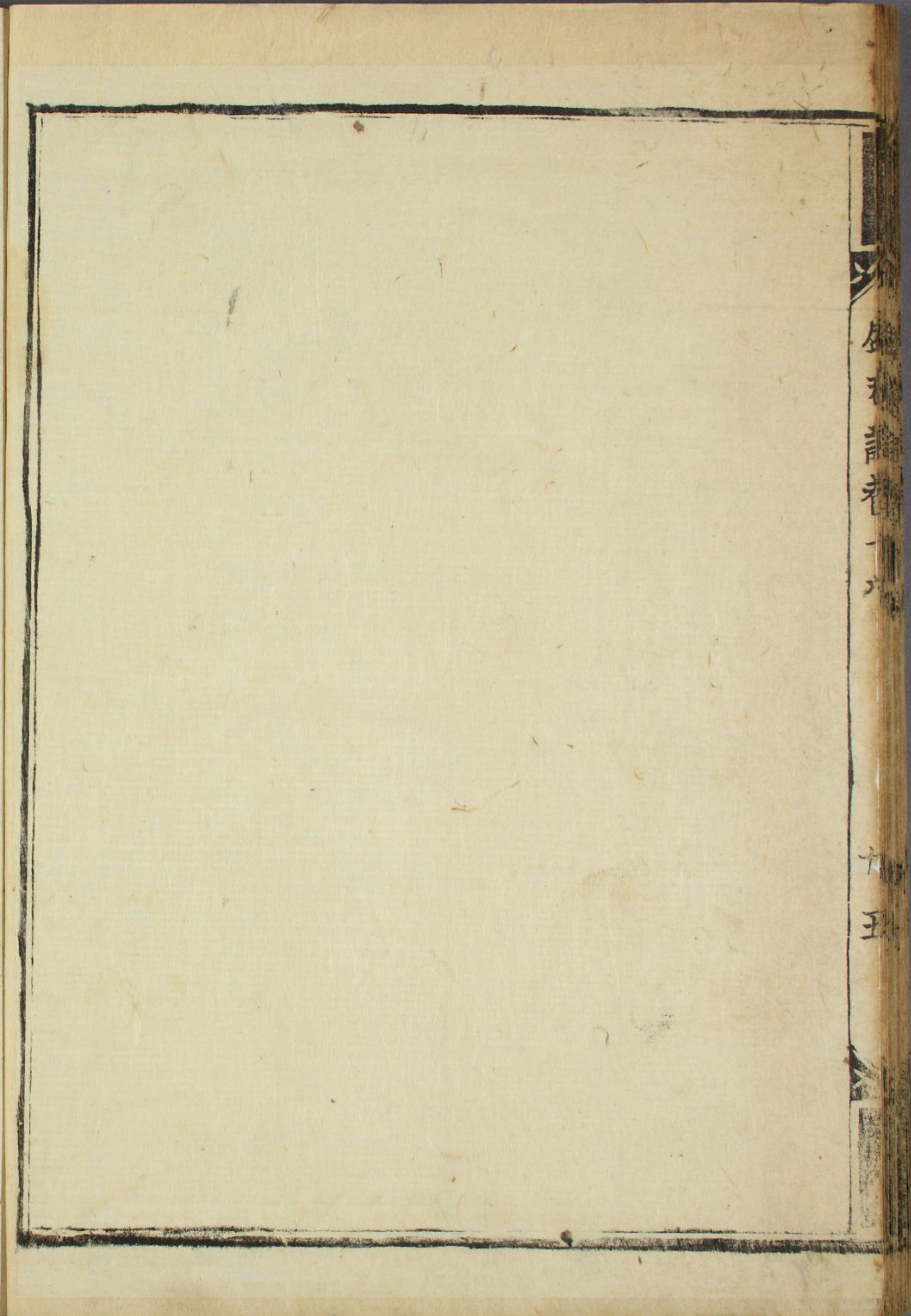
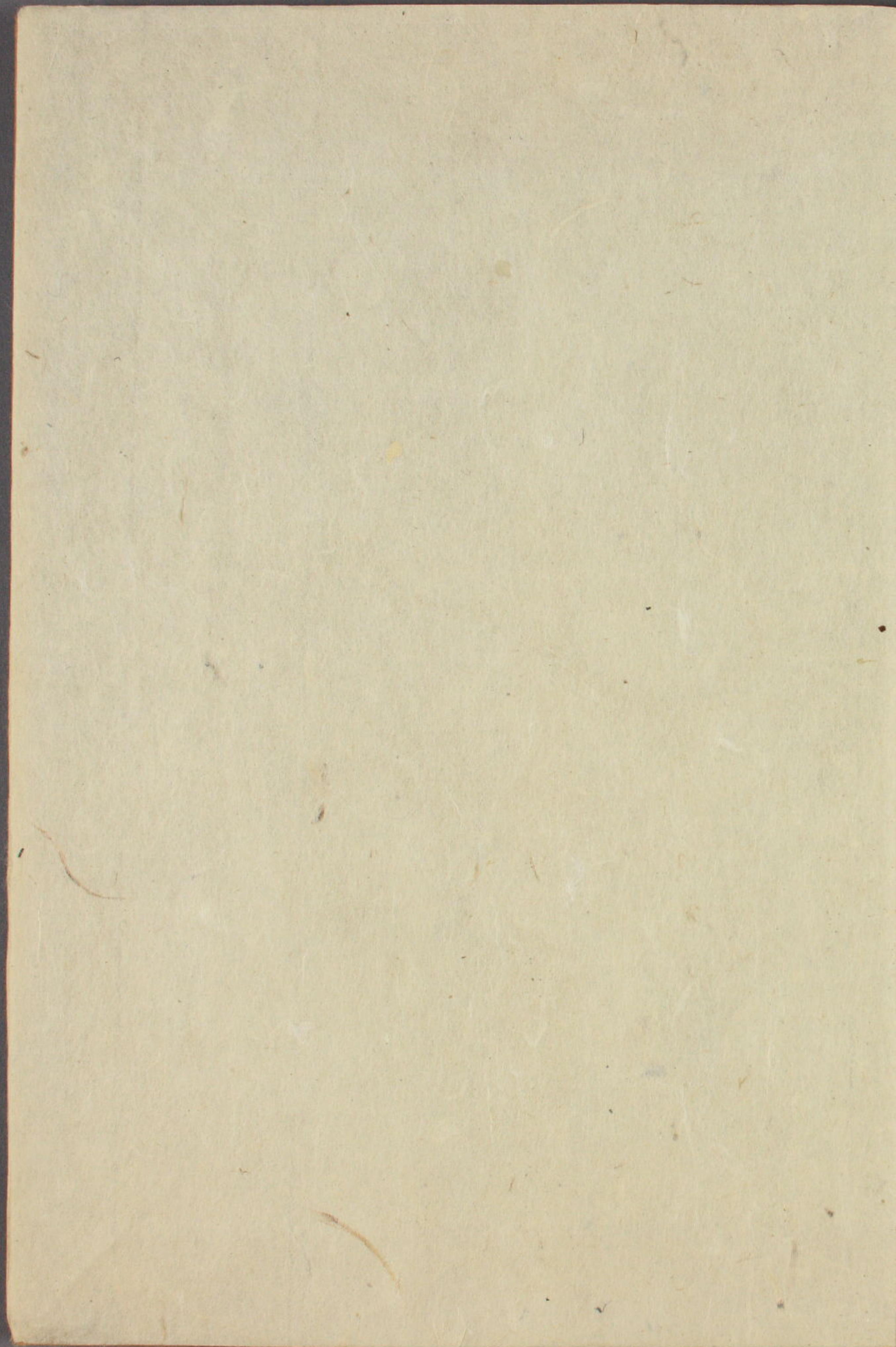
捨サセ給ベキ是ハ八國々ノ夷共責上テ平家都ニ跡ヲトメ
ズ山野ニ交ベキ瑞相ニヤトゾ私語ケル將軍塚ノ守護神
争カ可レ不成怒只今世ハ失ナズ心憂事也平家專モテハ
ヤスベキ都ヲヤ入道天下ヲ手ニ把リ心ノ儘ニ振舞給ケル
餘リ當帝ヲ奉下我孫ヲ位ニ付進法皇ノ第ニノ王子高
倉宮ヲ奉誅御首ヲ切太政大臣ノ官ヲ止テ關白致ヲ奉流
我聳近衛殿ヲ攝政ニ奉成惣ノ卿相雲客北面ノ下膳ニ
至マテ或ハ流シ或ハ死シ自由ノ惡行數ヲ盡メ今又及遷都
ケルコソ不思議ナレ守護ノ佛神豈真非禮給ハンヤ四海
ノ黎民其歎幾許ゾ犯人者有亂亡之患犯神者有疾天
之禍ト云本文アリ恐々トイヘリ就中福原ト云平家城
ノ西也今年大將軍在酉方角既ニ塞シリイカベ有ベキト

申人アリケレバ陰陽博士安倍季弘ニ仰テ勅文ヲ被召ケル
勅狀ニ云本條云大將軍王相不論遠近同可忌避諸事
然而至于遷都者先例不避之歟桓武天皇延曆十三年
十月廿一日ニ自長岡京遷都於葛野京今年大將軍爲
北之分當王相方然者就延曆之佳例察之雖爲大將軍
之方何可有其憚哉トゾ申タル聞之人々舌ヲ振テ申ケル
ハ延曆ノ遷都ニ御方違アリキ但求此城ヲ捨ラレンニハ強ニ
方角ノ禁忌ノ不可及沙汰勅文ヲ召ルハナラバ何様ニモ
可有御方違者ソ季弘カ勅狀饒飭ノ申狀歟倩察事情
昔唐二司天臺トテ高二十丈ノ臺ヲ造天文博士ヲ置レタ
リ太史天變ヲ見テ吉凶ヲ奏スル官也漢元帝成帝父子
二代之間政無道ニノ天變頻也北辰光少ク五星煌々ト

シテ赤事如^{アカキコト}火^ヒ。芒^{マウ}ヲ耀^{カヤカ}シ。角^{カク}ヲ動^{ドウ}シ。三台^{サイ}ヲ射^イル上^{ウヘ}。台半^{タイハ}バ滅^{ホト}
テ。中^{ナカ}台折^{ウチ}タリ。是^レ必^ズ世^ヨ亂^{ミヤクミ}國^{クニ}亡^{ホロブ}ベキ天^{アメ}變^{マヒ}也。司^シ天^{アメ}ノ大^{ダイ}史^シ是^レ
ヲ見^ルトイヘ共^ブ。無^ブ道^{タウ}ノ君^{キミ}ニ恐^ステ。每^ネ望^{ノゾム}明^{メイ}光^{クワウ}殿^{テン}。只^シ慶^{ケイ}雲^{ウン}壽^{ジュ}星^{セイ}
トテ。御^{ミコト}悅^{ユキタリ}來^{キタリ}。御^{ミコト}壽^{ユキナカ}求^{モトメ}カ^ルルベキ天^{アメ}變^{マヒ}トノ三^{ソウ}奏^{ソウ}せ^シカバ。政^{セイ}ト正^{タス}
事^{コト}ナクシテ。然^{ツイ}ニ國^{クニ}亂^{ミヤクミ}帝^{ミカド}亡^{ホロビ}給^{タマフ}ニケリ。去^{サレ}バ季^キ弘^{ヒロ}モ入^イ道^{ミチ}ノ無^ク
道^{ミチ}ノ政^{セイ}ニ恐^スツ。方^{ハウ}角^{カク}ノ禁^{キン}忌^キヲモ不^ガレ申^{マシ}ケルニヤトゾ。人^{ヒト}辰^{チン}骨^{ボウ}ヲ
返^{カヘ}ケル。新^{シン}都^ト行^{ユク}幸^{カウ}ノ供^ク奉^{ホウ}ニ參^マケル人^{ヒト}ノ。舊^{キウ}都^トノ柱^{ハシラ}ニ書^{カキ}ツケ
タリケルハ
百年^{ヒヤクニシ}ヲヨカヘリ迄^{マデ}ニ過^スコシニ。愛^{アイ}宕^{タク}ノ里^{サト}ハ荒^{アラ}ヤ果^{ハチ}ナシ
行^{ユク}幸^{カウ}既^{スデ}ニナラセ給^{タマフ}ケレバ。諸^{シヨ}卿^{ケイ}已^イ下^ゲ。衛^{エイ}府^フ諸^{シヨ}司^シ供^ク奉^{ホウ}せり。何^{ナニ}
者^{モノ}ノ態^{フセ}ナリケルニヤ。東^{トウ}寺^ジノ門^{カド}ノ道^{ミチ}ハタニ。札^{フダ}ヲ立^{タテ}タリ
咲^{サキ}出^イル花^{ハナ}ノ都^{ミヤコ}ヲフリ捨^{ステ}テ。風^{カゼ}フク原^{ハラ}ノ末^{スヘ}ソアヤウキ

行幸ノ御門出ニイマクシクツ見エシ。

源平盛衰記卷第十六終



金
石
譜
卷
一
上

九
五

