



詠諧一物連歌

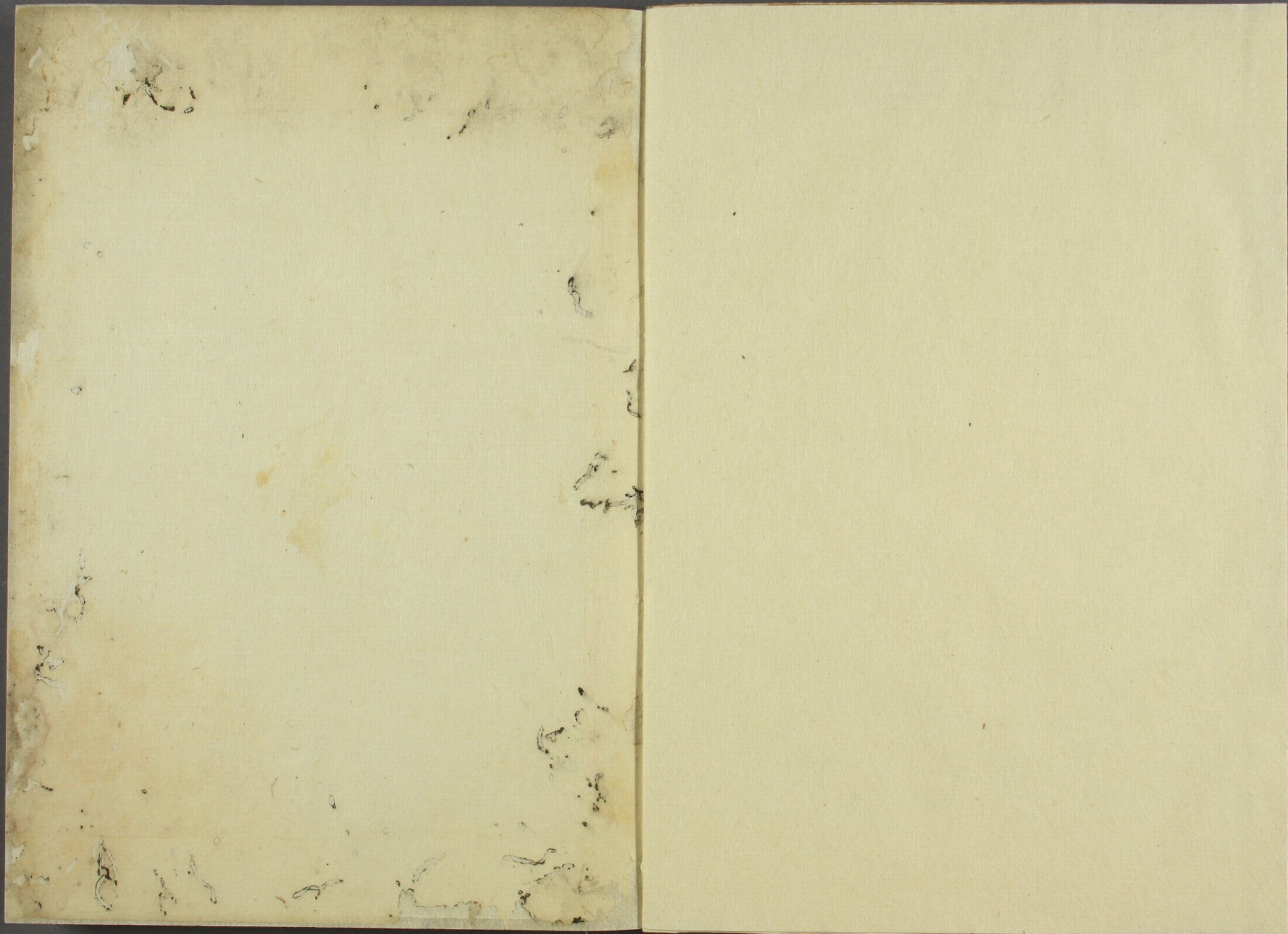
中村俊定文庫

文庫 18

640











春雨うほかりていよとふりるをき流日  
 同調乃四子とらひて我系應今  
 題を探り出でてを此次流し雲をき  
 空晴らふ日いよと申しとらふと真既居る  
 知らぬといてや名所その名等が連歌又ハ  
 祖病乃疾をぬふ負杯り倣ひて四時并吟  
 部類をとりて古獨吟哉吐く足むやと連  
 發語一傳り小連歌一月子諾りと終り



十二歌僊出未のりうあまの道日と庭を  
影をまきしつれはもと先を遠く見  
見せのくし二事去るを足む人か  
あそあらを居のし

江戶筑後林

一陽井素外

天明八年戊申季春



誹諧一物連歌



春季歌仙

宝馬

文邑次野あまの梅の老木が  
まがのりうき旅乃古郷  
長閑やふた逢はる衣笑は  
被岸のりうつれは



印之雁の月や余波を信おん  
船も湖水乃雲子入る由  
かけめ之勝國を味の種類あり  
まほりりか髪髪乃雲  
まほり箱より成くしぬやう  
いつおふも志まぬの系  
うこの果能に君を山本  
夏を隣り月を張ま

舞札を書きまたる日のと  
くむり能走乃鮎ハ此ころ  
是はそあむく晴しきある  
南まのく北心作 仗  
かき合を袖乃光りも家の風  
吹せりー 系ま能板乃笛  
一刻乃價千金まけハれ  
うらにわ川心歌とあや



水之事乃海まむして河に  
眼河人れむ孫の下もえ  
さら猫子通ひ活字乃せうと達  
解く銀函子尾の壺と形  
三井と日持行ひの種を播きて  
肥満く世も獨活乃大木  
汗くきのや小神らおぬれ  
土の古用は草餅をふ

月くまて升乃秋風の吹く也  
仙臺新新紫あら花形く  
冥取の卑り組て仰る 墓  
いふふたたくと初虹乃橋  
立をよふ春宮坊の清造宮  
花見く菊守と年と何ふまき  
尾うくくと四つあつ明鳥  
笑めくうふく 此時の空



夏季歌仙

志丹

嬉しく朝ありとは竹元節公  
あゝぬ戸を——涼宿乃涼風  
細工るる妻乃涼葉色く小  
ららふ井此子冬すら形  
明やすま夜とそらめ月あは  
忘海時り空扇かきうせ

さら——井の程序小指元角カ  
崎杜氏の丈も小けくも  
鄙ひるりやを中いし栗棟  
競馬乃翌ハ又閑る雲  
思上車色よりかき色さきの神子  
緑も木よ井石能竹也も  
風流山林の障も律乃考  
そら——とまづる月の羅



足非新酒上むとわく先と二杯酒  
瓜をニツ乃似ぬハ壁言地  
咲竹も山くら里流陰水  
美ハきのふ子四才の静  
古衣之々々お礼を尸ます  
干鯨と老の索頭毒ぬし  
薰らるる風葉さく時せ  
花地り露を刈をらひ

入相泊るんやら羽はる  
世々事をはげせ乃雪の先獨  
常盤木ハ落葉るきのち  
新葉小枝も知るる  
扶栞のらち小田柴火串と  
とむや子部ハ逆ふく  
罪ハるく月見ぬ月も赤  
ハ暑る露ハさきりめら



当年の節々早いに秋 鯉  
学者ははやくぬふはぢやんやい  
年のこゑの通い雨の厚  
田畑を通し鴨河をとほ  
岸をきりいづくは重なる花乃森  
深き白心を実よむす好梅

秋季歌仙

津富

秋乃天小満くそまき月北水  
星や裁寸厚江や臨む八  
新着麦粉をくまると言は  
隣まゝおの松子あらあし  
朝霧ハ香時をくは晴ふら  
庭をばら〜ハ〜ま〜た〜



蟬乃是さへ近るき録り  
売の一盆ぬア流茹 豆  
ゆきくと風も実の入彼岸に  
七月腰そ本より取れを  
踊るも仲省たの道れ結ひ髪  
中さく夢乃流近よ少も  
いそは揺る扇行掛ひ  
月乃ゆりう能おとまきい草

穴織ら直く小呉服乃糸容  
るは真しとく米子を妙む  
春ハ名とふらせし花の本も紫  
後乃能の飾りてもろし  
暹あそく半季極めも出整ら  
垣飾りぬる母乃麻支度  
ねる寸又あそくお寒の縁猫  
雨り唱子ハ風やむくら舞



楚蕨の植も檉科乃皮を茶とて  
抱一角か子女房のせじり  
葉くうり形ひの糸結かけ糸  
切菴くうりく涼む出捨子  
沐の体茶葉くえんしを所  
る思隠者好鶉啼あり  
猿乃象れをきり月の朔朔  
苦ハ色くぬ松をうらやむ

栗を赤る際も伯乃をまじ  
風冷あき雪れうら安士  
里遠く星もるき松の長堤  
身を一葉もる信乃氣は  
花ハ常の龍ハ時ある年は春  
立てる月日も節この玉露



冬季歌仙

九篇

形降く涼しきく夕時雨  
磯邊静まり山眠る里  
鳴く子田炉重丸巻友の来り  
連弁多れ玉春乃近き  
残月をすると北風吹き  
床下乃虫能いつち切らぬ

白  
お柴ちる岸の菰乃蕨すき  
謝訪乃重より子市者い  
獨寐の衾の氷引く  
積をゆるぬの清き写し画  
新宴を誠ゆく年の汝は  
榮樞海を園見す所也  
髪剃し襟を取中をた  
新煙あり海深倉乃月



居馴くそ般く又猫のかけ坊  
垣温石乃又もとくかけ  
脈とさく工めそ花乃八重  
枯くも奔枝のるをやの  
十  
学の子そく母よまはし  
墓所の弟統凍破連やむ  
夫と中河を糸か銀言乃よき  
痛さめく所もあゝの埋火

坊もれく成し 朋着の古紙衣  
狩乃駭きり 湫ぬせたり  
仰山子霰多はり 岩板をいし  
神ハ清留もも 後ぬ祿宜と  
物らそく 葱くふうの夏井  
何をとりも 省も 夢れをそ日  
走る少み来んそを 望る胸の月  
炭竈 烟る小野、 松く山



う  
睦あしき隣も位の大雲  
鴨や羽しろや黄雌 鶏  
書生達土牛童子と争と遊  
毎多生来るをわやけの癖  
口切を又あら玉のかくは  
天あきらまを交小春吉日

戀哥仙

春の歌流僧もそのれ君う媚  
劣ら次雛とあらし毎ふ仲  
徐よあよ木恋花や自あらん  
只一筆乃毎とくまぬく  
如杯よのうは空ゆく月更て  
相寄れ笛う虫冬啼止む

得器



ウ  
是子之居多葉も深き室のあ  
多智ふらちう娘なりけり  
下部の仇しあこと口伝を  
市池の早しと赤坂へ裁寸  
袖袂をくまかたさ夏衣  
やうまはさくあうき湯く  
親と子乃まゝえまゝぬ宮在  
けきぬまの人中清水は春

寒くらぬ雪は梅乃相傘お  
心中事もし二志きりとき  
宿下り小又月がこれ神あけて  
世と羨助乃身よりきい流し  
塵くゝ宿物寝も湯場た建や  
暑ささあし子髪を梳せ所  
閨怨の七言書し破扇  
おもひを告る入相乃鐘



ますら男の顔も似たるはね  
仲人ら宴宴那初睦と  
師爲の例能きまふり  
逢不逢まふり乃は支橋  
むしはまふり秋の春戸は互門小立  
夫婦まふり花蓮生の月  
多月まふり花の葉が舞ふ身まふり  
け秋風もまふりあぬ袖

いのちも二道うけ乃初瀬山  
まふり花子の葉廓もまふり  
あまふり事吐し相も花蓮まふり  
忍もぬ時節夕方まふり  
恋乃世帯花見床子の破れ  
誰呼子鳥浮騒く町



雑哥僊

志外

物いそぐし心きり火のそよ史  
いよ一人をおろけけ乃友  
北山春成常盤のよらん  
石印のふき海乃志を歩  
雪をちりし暎一月毛かけの毛  
橋をぬき矢乃獲るにいて

酒席の時刻ゆる稀も軍の亭  
定めく有れは降ぬ掃除日  
生くる居る母のよ事時道し  
鶴よりお泣乃取をてそむ  
暖より通くよふまの書案より  
夏冬はあし淀川乃月  
廓出のよあ鞋をくのそ遊より  
抱むく灸の取も更はく

五



角くし法れうへも般若権  
所勝多つハ所所も混雜  
むら雨のしき橋安柳とら  
体む日ハミれやすむ耕し  
吉御ハ乃娘の錦之をう雛  
救のくあこりおのひぬる哉  
略のちて消れある温純柔乃操を  
重るるはもやこ乃川面

追剥乃助をくく運と山大不  
恥を控せり刀何はく  
ねハくくよぬぬ雨戸を相照  
舟出をらひし宮の神風  
着人そ可笑うものもろあも  
かきみはきく中おそ太郎  
只有の候よこる乃月園き  
着中衣吹えし



小<sup>ウ</sup>時番組之秘を<sup>レ</sup>記し  
おふ<sup>レ</sup>も<sup>レ</sup>し今<sup>レ</sup>なり<sup>レ</sup>積  
提燈乃<sup>レ</sup>り遠<sup>レ</sup>ひ又<sup>レ</sup>り古<sup>レ</sup>ま  
時乃<sup>レ</sup>を鞆<sup>ノ</sup>の習<sup>ル</sup>も日<sup>ノ</sup>和<sup>シ</sup>  
兔角<sup>ノ</sup>てか<sup>カ</sup>多<sup>ク</sup>ら<sup>レ</sup>斗<sup>ル</sup>そ<sup>レ</sup>伴<sup>ル</sup>は  
人乃<sup>レ</sup>笑<sup>ヒ</sup>を<sup>レ</sup>招<sup>ク</sup>る<sup>レ</sup>松<sup>ノ</sup>陰<sup>ノ</sup>菴

附録發句

春之部

八重<sup>ノ</sup>よ<sup>レ</sup>い<sup>ハ</sup>つ<sup>ク</sup>冬<sup>ノ</sup>や<sup>レ</sup>片<sup>ノ</sup>の<sup>レ</sup>松<sup>ノ</sup>梅  
連<sup>ノ</sup>菟<sup>ノ</sup>や<sup>レ</sup>井<sup>ノ</sup>堤<sup>ノ</sup>り<sup>レ</sup>淡<sup>キ</sup>夕<sup>ノ</sup>日<sup>ノ</sup>氣  
松<sup>ノ</sup>乃<sup>レ</sup>内<sup>ノ</sup>小<sup>ノ</sup>咲<sup>ノ</sup>や<sup>レ</sup>大<sup>ノ</sup>の<sup>レ</sup>花<sup>ノ</sup>松<sup>ノ</sup>花<sup>ノ</sup>梅  
雨<sup>ノ</sup>淋<sup>シ</sup>井<sup>ノ</sup>筒<sup>ノ</sup>れ<sup>レ</sup>う<sup>レ</sup>う<sup>レ</sup>なく<sup>レ</sup>蛙  
東<sup>ノ</sup>実<sup>ノ</sup>淡<sup>キ</sup>春<sup>ノ</sup>や<sup>レ</sup>江<sup>ノ</sup>戸<sup>ノ</sup>見<sup>レ</sup>乃<sup>レ</sup>多<sup>ク</sup>ひ<sup>レ</sup>萩  
野<sup>ノ</sup>不<sup>レ</sup>餘<sup>ル</sup>ま<sup>レ</sup>ま<sup>レ</sup>や<sup>レ</sup>け<sup>レ</sup>る<sup>レ</sup>新<sup>ノ</sup>川<sup>ノ</sup>の<sup>レ</sup>際  
栗<sup>ノ</sup>堂  
園<sup>ノ</sup>字  
雅<sup>ノ</sup>郊  
一<sup>ノ</sup>鼎  
煮<sup>ノ</sup>苜  
煮<sup>ノ</sup>竹



永き日を短く供たり目よりれ 亀文  
 常乃たふふや所る喜れをこい 冠車  
 件より別く鳴常や心ふさけや 老る男  
 書毛よ夜を中へ之無猫乃声 赤い男  
 胡東風や梅笑ハ七もおとけの 文洞  
 梅と七も秀不暗き一垣隣 魚全  
 三月かーや若きをあのこれな葉枯 其葉  
 香たよりも吹たせ遠乃森の梅 志英  
 貫たきら枝結る柳や教後梅 仙禽

中ろくくくくくくくくくく 春雨 合浦  
 物く遠きくくく茶乃一助のち 志人  
 白魚ハ灯を好く虫の類ひりし 鞠人  
 花より人をちりてくくくくくく 志尺  
 初雨や妻はくくくく降くくく 桂戎  
 飯戸探るくくくくくくくくく 芦錐  
 かけ銅や水もくくくくくくく 笠厨  
 風を鐘も三跡日阿り花を日 玉刻調  
 大空乃柔和くくくくくくく 小露水



花七日柳も風をいよふ那 一秀  
 夜楼や襟去死降土死亭女場亦 冬央  
 日ハ西へ夫々ら玉をういひのやま 涼山  
 奇麗さよ三日月も連る程之梅 松山  
 人乃氣を引立小を架初らるみ 意琴女  
 川外了半のこも深し 春浪雨、  
 夾雨や紙向何うけれ舟も空 寛瀬  
 以く梅小立まうや春乃朝水 志玉  
 かんやうや梅より月も今も花 亀仙

形を思ふそまてもな成猶夢 生沾  
 谷川うちもや雪消と山を之能 畧妻  
 春乃秋ハ月も多程病をまじふ 冬嶺  
 見所亦けくろをぬ梅乃姿が 芝水  
 乙多や少の子をえては女 顔 何未  
 得名時もろくに又えはけり 素葉ト人  
 教入や母を捨くものやうと 素元  
 風止く柳より雨乃春をう 何葉 素盈  
 今云すの舞やあはれと 笑む風情、公依



雉子啼 初のつらけり 一羽の道 龜齡  
 文雀のこゑも一息けり 文雀  
 赤けり 記さくや 径乃 菽地 菽 素磨  
 折人まうけりや せくら 法雪 磔 霞外  
 入唐を 渡天もやま 玉さくら 時 素徳  
 名をこきく 又もや 上野 江戸 楼 素順  
 茎の根を せらちて 蒼玉 梢下 那 祇叶  
 一和の 解らぬや 春乃 月 山鳥  
 菜乃 芭や 臭を 年候乃 廣耕地 吐鳳

夏之部

三日月乃 舳先 小涼し 虹 新橋 龜文  
 出るもく 牛乳 子よ やをよ 赤 冠車  
 同丸や 武士 船と 吹さく 土用干 冬央  
 志ら 糸の 一筋 ならや 坦し 寛 簾  
 雨を 帯く 美人 此 肥 骨 白牡丹 著存  
 金を 人 打ち ちや 新 伺 公 多 仙 見  
 よ 引く 故 河 矢 風 死 不 事 次 素 順 雨



雲の上奔あらははつるのよほつるす一秀  
 山我さは劬ふ然せおとく起る栗堂  
 降るち小尔くちりり青月而涼山  
 風冷も涼し雲流はるる惹文洞  
 宵金鳥や堂木えゆく瓦屋根亀仙  
 うとひすふ加よ多言れ夏蛙志苜  
 鷲鳳能卵やけりる白牡丹冬嶺  
 姑乃古伝やあまの夕蚊屋冬暮妾  
 墨海の神吹ぬくや蓮流風寄風

月や好く晴ゆく梅雨の夕螢 芝水  
 照月う冷てや更む瓜くけ 玉厄  
 ありきりけきき口きくや芦の中 意臨  
 ばやくくくも葉を風乃起る色 賀重  
 不々々す切字一々不款の明ぬ 雀声  
 と胡又ええく屋ハ山は乃と初鯉 野幣  
 日を川よりかきききや涼き舟 徳雨  
 夕ころや逢る不別ぬ角力より 輕舟  
 初雉の涼くく啼く日暮る 羽榮



不<sub>レ</sub>言<sub>レ</sub>ま<sub>レ</sub>ば<sub>レ</sub>考<sub>レ</sub>ね<sub>レ</sub>女<sub>レ</sub>も<sub>レ</sub>す<sub>レ</sub>み<sub>レ</sub>る<sub>レ</sub>川<sub>レ</sub> さくら男  
 口<sub>レ</sub>く<sub>レ</sub>は<sub>レ</sub>目<sub>レ</sub>ふ<sub>レ</sub>き<sub>レ</sub>紅<sub>レ</sub>き<sub>レ</sub> 初<sub>レ</sub>鯉<sub>レ</sub> 鯉<sub>レ</sub>男  
 背<sub>レ</sub>を<sub>レ</sub>敷<sub>レ</sub>く<sub>レ</sub>あ<sub>レ</sub>ら<sub>レ</sub>ま<sub>レ</sub>あ<sub>レ</sub>う<sub>レ</sub>く さ<sub>レ</sub>書  
 庖<sub>レ</sub>丁<sub>レ</sub>も<sub>レ</sub>名<sub>レ</sub>作<sub>レ</sub>ち<sub>レ</sub>ら<sub>レ</sub>免<sub>レ</sub>を<sub>レ</sub>月<sub>レ</sub>く<sub>レ</sub>下 亀<sub>レ</sub>全  
 夕<sub>レ</sub>立<sub>レ</sub>や<sub>レ</sub>も<sub>レ</sub>の<sub>レ</sub>斤<sub>レ</sub>付<sub>レ</sub>添<sub>レ</sub>う<sub>レ</sub>ら<sub>レ</sub>り<sub>レ</sub>晴 素<sub>レ</sub>玉  
 眼<sub>レ</sub>よ<sub>レ</sub>ま<sub>レ</sub>え<sub>レ</sub>ぬ<sub>レ</sub>免<sub>レ</sub>よ<sub>レ</sub>蚊<sub>レ</sub>を<sub>レ</sub>う<sub>レ</sub>樹<sub>レ</sub>の<sub>レ</sub>う<sub>レ</sub>ら 一<sub>レ</sub>鼎  
 涼<sub>レ</sub>き<sub>レ</sub>たり<sub>レ</sub>陸<sub>レ</sub>を<sub>レ</sub>や<sub>レ</sub>う<sub>レ</sub>祥<sub>レ</sub>を<sub>レ</sub>契<sub>レ</sub>よ<sub>レ</sub>る 雅<sub>レ</sub>郊  
 水<sub>レ</sub>を<sub>レ</sub>と<sub>レ</sub>り<sub>レ</sub>け<sub>レ</sub>こ<sub>レ</sub>ま<sub>レ</sub>し<sub>レ</sub>や<sub>レ</sub>の<sub>レ</sub>あ<sub>レ</sub>ら<sub>レ</sub>氷<sub>レ</sub>の<sub>レ</sub>月 吐<sub>レ</sub>鳳  
 若<sub>レ</sub>ら<sub>レ</sub>ら<sub>レ</sub>い<sub>レ</sub>こ<sub>レ</sub>め<sub>レ</sub>れ<sub>レ</sub>藤<sub>レ</sub>年<sub>レ</sub>お<sub>レ</sub>け<sub>レ</sub>く<sub>レ</sub>ま<sub>レ</sub>次 仙<sub>レ</sub>禽

あ<sub>レ</sub>ら<sub>レ</sub>暑<sub>レ</sub>や<sub>レ</sub>何<sub>レ</sub>月<sub>レ</sub>や<sub>レ</sub>好<sub>レ</sub>時<sub>レ</sub>雲<sub>レ</sub>の<sub>レ</sub>こ<sub>レ</sub>杯 翠<sub>レ</sub>旭<sub>レ</sub>女  
 夢<sub>レ</sub>縁<sub>レ</sub>し<sub>レ</sub>目<sub>レ</sub>入<sub>レ</sub>く<sub>レ</sub>物<sub>レ</sub>乃<sub>レ</sub>足<sub>レ</sub>あ<sub>レ</sub>ら<sub>レ</sub>う<sub>レ</sub>七 枝<sub>レ</sub>静  
 蝶<sub>レ</sub>凡<sub>レ</sub>翼<sub>レ</sub>あ<sub>レ</sub>ら<sub>レ</sub>毛<sub>レ</sub>形<sub>レ</sub>舞<sub>レ</sub>流<sub>レ</sub>長 玉<sub>レ</sub>圃  
 毎<sub>レ</sub>く<sub>レ</sub>ま<sub>レ</sub>れ<sub>レ</sub>尺<sub>レ</sub>よ<sub>レ</sub>足<sub>レ</sub>ら<sub>レ</sub>舞<sub>レ</sub>く<sub>レ</sub>筋<sub>レ</sub>舞 素<sub>レ</sub>調  
 信<sub>レ</sub>ら<sub>レ</sub>も<sub>レ</sub>夫<sub>レ</sub>婦<sub>レ</sub>別<sub>レ</sub>あ<sub>レ</sub>り 衣<sub>レ</sub>之  
 扇<sub>レ</sub>打<sub>レ</sub>ら<sub>レ</sub>喜<sub>レ</sub>の<sub>レ</sub>池<sub>レ</sub>は<sub>レ</sub>日<sub>レ</sub>乃<sub>レ</sub>七<sub>レ</sub>か<sub>レ</sub>案 和<sub>レ</sub>交  
 門<sub>レ</sub>す<sub>レ</sub>こ<sub>レ</sub>席<sub>レ</sub>い<sub>レ</sub>子<sub>レ</sub>乃<sub>レ</sub>影<sub>レ</sub>小<sub>レ</sub>月<sub>レ</sub>あ<sub>レ</sub>し 女<sub>レ</sub>葉<sub>レ</sub>千  
 案<sub>レ</sub>衣<sub>レ</sub>涼<sub>レ</sub>し<sub>レ</sub>晒<sub>レ</sub>布<sub>レ</sub>小<sub>レ</sub>窓<sub>レ</sub>雨<sub>レ</sub>雲<sub>レ</sub>乃<sub>レ</sub>雪<sub>レ</sub> 女<sub>レ</sub>葉<sub>レ</sub>蘭  
 心<sub>レ</sub>廣<sub>レ</sub>く<sub>レ</sub>侍<sub>レ</sub>申<sub>レ</sub>こ<sub>レ</sub>船<sub>レ</sub>と<sub>レ</sub>謝<sub>レ</sub>新<sub>レ</sub>内 桐<sub>レ</sub>生  
 帰<sub>レ</sub>鳳



秋之部

啼くそたけり姿も秋は星の鹿 涼山  
ハ翔や雲あらむ此舟乃春 松山  
月と空をさす野小の流りらハ 実露  
朝の保やくろのまじや 昔前花堂 意玉  
とまらぬまは歌乃空けりさるる 意露  
月影ふさのふ函やをさかして 一鼎  
大輪り勝るもあらは 兼金 仙鳧

鹿啼也 不げまきさる山ハ 意玉をり 冬嶺  
明星乃能くら妹乃ハ 日月のれ 吐鳳  
人無宵此かハ かけた星は 山鳥  
虫洞々 知らや 年才小秋乃 拜 過橋  
夕星は一本 進きもさち 耶 已禮  
暖乳らさハ 結とともあすハ 記 寛之  
はさ枯乃何う ちら次を水 水面 煮牛  
かこは下戸 ちまきやあくく 兼造 煮臨  
柳葉も 意玉のま 意露や 鮎乃 洗 金露



名日やゆめは海より春の水 冬央  
 枕六味くふそた侍月夜式 一秀  
 氷ら波も瓶やよら舞夜訪の月 三男  
 我志ら小田をちる鹿驚式 梓男  
 勝角力あはく扇や秋を亦 文河  
 移つるや波はく事免と架 其葉  
 文徳子扇をきりりきき 妹 志若  
 年毎子あやしくしり小秋月 仙禽  
 海面や月乃ふ免をゆき空 祇叶

粉肥く杖をさくく杖のひきき 玉色  
 髪乃系子足徳針やきりり次 志后  
 一まくを早も 形字の野分空 志調  
 おのりら唐画乃いら上紫鶴頭 楚分  
 再んたり伸へり波上秋乃月 志尺  
 い川乃方小衣着く麻糸の朝秋 芦錐  
 是る事とあややあく星一疾 桂我  
 是る事とあや一筋の源し杖の川 兵曉  
 知る事らぬもよ六掛り也登 浦 汀娥



月今宵人の光りのうき人形 粟堂  
 名月や玉燈入るも地を離さ 亀文  
 物影の濁くて清くしたる月夜 冠車  
 初輝やまゝに暑き秋のまじりくす 亀齡  
 持篠よく天宮利子や弓乃秋 志磨  
 名月や芋たぐいまのち原さち 亀全  
 りこよひ水氷と志河のり 雅郊  
 杖らぬ暑きも早き野草 生沾  
 むら雨雲の病ひけぬさるるの月 志竹

志らまじくやば黄うのり旭まの 何来  
 養光といふそ新怪乃花の滝 古友  
 ハ朔や梅小けくこのまじりくす 志云  
 心月の輪子踊るも明きや松のまじり 水蛙  
 雲の月の影を咲きや松の風 玉圃  
 稚子のほきいらそ笑ふあまの影 分香  
 相むまじり四本けしとや太田力 徳雨  
 就くまじりや寂しとらすや虫の影 志周  
 未代よ名流と一や天乃川 笠翁



冬之部

落葉一々明る一山乃這入口 雅郊  
物々も流るる一初雪見 壹夏女  
埋火やむつま一りき寄年の友  
虫もまぬ鴨脚の雪も小落葉引 翠旭女  
水仙もいもるる一も小咲るり 一鼎  
水々川小霰はけり一も矢舟敷 壹芥  
初雪や友らとあししておお松葉 吐鳳

馬鹿れ多はくあてり一もは次模松 志人  
已ら葉乃老中寝るく一も花 過橋  
隙だらけ一弦言紅葉中初一も 賀重  
脚もやまき日と遊ぶ一も咲心も 卜人  
鯉々もせ世病る悟き言 軒 汀城  
木々もしや人乃言るは法紙衣 野帯  
水仙や霜も葉も一も元冬も 壹后  
雪霜も葉も流るる一も小篠原 帰鳳  
木々今や枯るる一もあまの拾小雪 厚見



雪於言少難すもあり定乃竹一秀  
 初雪也そこより雨と来り松子 亀文  
 蒼らけは花ア乃霞ぬ冬は梅 冠車  
 催馬楽ア方ぬ多きと陰酒 冬央  
 冬の梅さけを庇乃刺虫 陽文雀  
 花乃雀あつてさうさ寒を佛は男  
 木らりしや枝を志すも亦も如し かつ男  
 汐むい悟し女とていぬし門の雪 栗堂  
 咲や枇杷葉より持きたる玉の鱗 志玉

草ハ今汐チこころ乃枯野の肌 著存  
 美しものふそやうそ汁 衛 寄鳳  
 今日も照すもくろよ厚くさり 冬嶺  
 身居さういふや枯野の肌 穴 公佐  
 干細くしる葉のうらみ夕ア引 菊子  
 冬川雪や舟乃火足ぬる雪の夜 素調  
 待くくし重荷おろきやそ羽の雪 羽栄  
 あり多しや唯ほ語合ふ岸日向 志元  
 海草生し木立や春乃柱たう 軽舟



晚鐘をうたむるやふと乃公堂  
 困字  
 田む顔をもたうと火陣や冬も電  
 煮磨  
 鯉けや南あくらに流るる  
 文洞  
 腹引乃何ら事くし  
 魚全  
 冬競ふ木石事や風乃玉の葉  
 涼山  
 木の葉さくあまふ油れし  
 舞山  
 古中季の乃おのまは師走知はる  
 霞外  
 市中も米店くらや雪印く  
 志英  
 化粧さく  
 老女や霜乃枯菊  
 仙會

寒風や一足又を降先乃う  
 枝辭  
 十枚が証を彼岸渡り  
 己禮  
 濁さ次り降や落葉の沈る雨  
 北李  
 月も御狂ひのやや寒き世  
 一雪  
 雪足舟名京波も下戸の影  
 楚分  
 收晴乃笛みきりや朝神樂  
 鞠人  
 出くもふまき十月の月  
 煮活  
 年るもはけく神事此  
 雀群  
 庭中の流るや冬の日  
 砂  
 合浦



戀之部

相傘小悟重のやうき霞草南 龜文  
 鶴陸お外り 勢や九十九板 冠車  
 お久乃心よ似たり村一これ 栗堂  
 うとひすをまきくろの粒や味もま 素磨  
 出来よりれ女先う植し少ゆの稻 文河  
 前よりはをうたの色や凍る龍 亀全  
 衣あ日の色よ出たり夕毛みち 素夏女

うかき女よけ拭ひまき香よ白よ 涼山  
 一板鯨系無を抱女も列やすし 寛麗  
 猫子似く色もむのしよ屋根伝云 素玉  
 君や大む時雨乃板戸鏡雲く 一鼎  
 意足るものんそう智んく 素若  
 来り身言待身もまきし夜の雪 素徳  
 足はをる日本堤やそ胡多言 吐鳳  
 よう原や盆志らぬひのけし人 素盈  
 見ころやあまき乃月子胡多言 素調



雜躰

素外

四文 狸等無月不照不來以眼見也  
木曾 義経 頼朝 蒲  
雪 北北 友を訪ふゆ  
栗棟 榎 猶 控  
蓬 蓼 菊 萱 桔梗  
春 の 花 北 中 時 近  
貉 狐 猪 牛 猿  
虫 帝 川 団 舎 と 夏 日 吉 せ 夜

誹諧一物連歌 下

神祇歌仙

津富

曲子鳥 飛 雪 妙 好 沖 楽 笛  
 秋 鳥 山 藍 水 光 婦 油  
 新 庄 友 列 火 乃 門 外 長 津 小  
 中 ち と 科 戸 の 風 と ち 有



柳をけし雲は白木後月晴て  
寒乃野原乃あよせう終  
羊を塙る菜はむおれつら足家  
幽事 くれ けしきく けしき けしき  
傘のあきも日陰入系くきり  
うすし乙女と娘ゆい多梨  
折又そ根合根の国産忠 玉  
鬼丁今 島も今ハ伊勢く

恒河乃魚就燈よ浮くあき  
橋立系九世戸くく  
伯父の勢を信母小孝賢をたか  
迦陵頻伽りのせらもは孝利  
あハ凡足れいま如乃波三て  
世乃有為そ乃月ハ完ホく  
本能菩薩そあふも草そり  
諸惡莫作乃穴り入地



良辯の業和を影に冷き紀  
春日乃神を唐の所嬌に  
井も身心ハ返詞を湧あを  
利益能くもをまろおれん  
咲花の功德も象生海度ま  
時承よりを安き楽し

粥占北くもし さまはは好  
幣もあふ紙唯一乃 花  
子も母を犯せる飛花秘花猫  
老も祢宣の象はまけ人  
焼銀の敏藤花光も三の象  
まりも小虫乃 象ははせは  
乱まりのし子は連入秋を  
列れの小橋箱り 納免を



那田のそとに就入るやこれ仮社  
さうら太鼓。多新はるり  
そく雲がめそのりや山部公  
天のりらるるをひきし張肘  
流より肩しと糖帰は沙達  
醍醐の能く素良の 侍  
拜殿は朝の意に彼履歩  
くせしあをむれを照る月

字くくしり後想の合を思ふ  
外りくふ潔無明は  
凡意の因樂うなる所杖川  
こころは縹も水は柱をれ  
正直の形も袴のこけをり  
富くくある氏子と年く  
お知も暮かを瑞雲のふ法  
くくや霞く天上靈寶



釈教歌僊

宝馬

南無と唱試はりや夏のはけぬ  
菩提す〜〜〜実よむと花  
山等〜漕ぐ多き道ありて  
兒童い〜〜あては〜  
道縁入知らぬ志き源水の月  
寄る小雛〜淡そ佛の侍

ウ  
振芝居被岸けららの大あそび  
足〜ゆらたれる先ハ極 楽  
思ふ事あはれ〜何せハ宗名少  
系〜不日夢幻泡 影  
夜は長く牡丹のさゆひ。嬰山栗の観  
まけき氷割る木魚うつ音  
法皇のそりおのこよ所巡禮  
美よ為るも化力なり〜



深きうらみと土屋とを重なる般若の  
免ありとくも免を廻り道  
月晴く雲の羅障消滅  
あつくは律も風乃聲 聞  
園覽のそえりなむらばあ  
尾ね軍乃おろしと免に  
過去未來ありの隙をみあらし  
捺落の底を御院も殺利も

哀傷歌仙

此日秋乃人形川東の遠烟  
たくれせまふ川鳥夕月  
日よ小汲新酒も黄如る泉も  
枯れし土もさるす物音  
風乃息を引くして歩は秋や  
あらしの杉り冥き途筋

素外







破陣の土客殿へまゝら版  
大それた屏相話のぼろぼろ  
雪のちり〜枯木も廻りまわす  
小野〜まじり〜道へ古塚  
逢ぬ所〜四十九と毎いほ免  
月も雪も〜身代乃提 燈  
おれのお〜冷〜白雲屋  
あゝ〜雪〜居いけぬ

中陰のまゝも小宮〜奇楠の薫り  
古ふま〜ハハ〜如夏  
七〜ハハ〜投のま〜掛  
久らぬ〜と〜舟玉  
舟〜花〜函〜昔〜舟  
〜先〜時〜臆夜



名所歌仙

左簾

武蔵 野や霞む地の上の音骨  
 富士 山中土をむくく 草の遅き里  
 清見 清尺かゝる鯛釣舟小春尺えそ  
 頂 乃後よりぬくさす  
 生田 生田 乃後よりぬくさす  
 飯沼 飯沼 乃後よりぬくさす

表 水戸 途皆溪谷乃神子幣  
 磐子 磐子 乃後よりぬくさす  
 交野 交野 乃後よりぬくさす  
 淀 淀 乃後よりぬくさす  
 名月 名月 乃後よりぬくさす  
 筑後 筑後 乃後よりぬくさす  
 奈良山 奈良山 乃後よりぬくさす  
 信文 信文 乃後よりぬくさす  
 迂宮 迂宮 乃後よりぬくさす



東古海

稚子みも〜三同付也ありて

志望

あ〜れもせぬ若ら夏の心は涼

發皮

乞〜仮名も花打せ〜能旋札

正庫

名穀字〜すも秋や〜む群

春日

穀〜の耕寸業も〜水又日身

伏尺

氏士足分ら〜大古の僕

与謝

勤字ハ穀〜吹井ハ耳子付

出田

風をゆる〜留ハ産あり〜中

伎組

頼ハ〜雪も〜氷室ハ遅極

小節

〜ら流〜る流ハ〜道〜

十市

清息ハ蒼〜遠〜と都〜

三律

碁〜ハ池水〜月

勝間

〜ハ笑〜勝又〜ける〜

字治

秋の柳此團扇も〜友〜

嵯峨

〜ハ女ハ引掃〜

横川

毎板〜ら〜鐘〜

十

十



裏

守山

漏止りか志るは昔を寐覚しと

長

ちりやちり舞凡俗ハ舟

松浦

槌の傾けしやと積し煙の板

飛

羽目之川幸れ山麓尺分

吉野

連綿ハ連歌を花の芳野まで

六田

みそしと六田乃桂哀白

右名所三名ハ連歌附合セ有ラ以附ケ  
附合セナキハ附物ニ寄テテ句名所附ル

述懐、舊歌仙

得器

子をももるくわくをりし秋の昏

月のこぼりし ちりやハ乃宿

涙も来り居る浮世の節めきて

直りすれし杖より杖

思ひりし命よむまの世は水

苔思ふらむと花をみりよま



碑ウの文はこれには眼鏡をきけて三  
神のふらふらもよは社家入表へ  
おこるるもあはぬの形さう  
さるるもあはぬの形さう  
さるるもあはぬの形さう  
さるるもあはぬの形さう  
さるるもあはぬの形さう  
さるるもあはぬの形さう  
さるるもあはぬの形さう  
さるるもあはぬの形さう  
さるるもあはぬの形さう

代友の幸あられと幸は強さ  
眉弓の形さうの  
方ら— 浪平基を花入七太吉  
と食旅さう 春あま— み  
身を軽く刺さるる形さう  
金さう— あうせ— 菴子賣居  
部板子玉の端端入様— 羅  
か— 形さうの娘



姫宮の事も年経て宮仕  
と侍死すも恋乃の癖  
むよあつて棚と物俵の侘位居  
早稲あつて控る男てれ  
平浪人菓子もまゝに下居れ  
こゝろ乃の事もあつて三ふん  
湯の月もいふ所もあつて  
この経乃の事もあつて兼

乃れ秋や探訪よきて切次難  
り乃の事もあつて信鏡忠  
乃の事もあつて河もあつて  
徳川名所もあつて  
物もあつて花もあつて  
教乃懐じもあつて







よき事と見えたり 藤原朝臣  
別荘にきき酒所あるす  
とて春のほのるも歌の運  
たし日新も仰即位は朝  
聲くは陽春のるる千言  
病後の食事大夫白とく  
物出は却てゆるし替り  
天下泰平 凡雷の如く

冬も雪も降るや 羽子板や  
郭子儀の如く 隠居常し  
又ふ久の松 契題年一題  
花柳便くすむ 用はそり  
病よの障霞もか悟のつく  
二度り月又ハ五節句の外  
言り命多のり 榮り花  
千秋楽の如く 鶴籠の来り







神凡の威をいさぐ梅北のまじりぬ 菊貫  
 神本も式部威せよもやうよ原 冬央  
 初冬や老も巨健をいさぐ 穴 亀長  
 神凡も苗より成るや河田扇 雅郊  
 眼うあやふ人初や江戸乃大衆 煮芥  
 三ツの灯身尾との玉あそび曉 仙危  
 神凡や伊勢のいれ寫り萩の春 冬嶺  
 初冬や宮居おららの萱 草 煮芥  
 高梅や文句歌八古局 山鳥

煮世はるほの歌きく 夕御枝 煮盈  
 本も花見あやせ神八物咎め 公佐  
 何名の神八供奉 川や秋 巳禮  
 月鉾やりし此郡集のこころ 玉卮  
 萩の能いえきも新乃言くあふ 桃里  
 差を拂ふあや 社殿の胡柳 羽栄  
 山王乃さうくくも宵 糸 輕舟  
 五つ子此額あや神八汗の梅 野帯  
 本もや紫のさか 海あや宮櫃 芦経



羽衣の衣を和はぬ神女 柳 栗堂  
 野村の神女やありて敷草 困字  
 藤原の宮を縁りり 荒社 涼山  
 神乃当るもも原より松檜 松山  
 霜信ししききし 神む久 素琴女  
 すしし 史跡も涼しや川社 琴志女  
 寂しすもあけの陽巖八重椿 翠旭女  
 掃けの庭紫人の思ふや神の場 生治  
 翠や神のかまら川吹雪し風 素英

春の柳をまらぬし 神の場 合浦

孫倉

弓矢の神女は浦乃松魚丸 素人  
 朧月北野乃赤使海より梨 杉洞  
 月涼しし北野をまらぬし 賀重  
 東風や柳を秀乃神女種子 素緑  
 つくし春や北野の松を長松 笠舟  
 神さしぬ舞うし丸乃十月亭 桂茂  
 美あめの鳥はしるしや素氏須講 帰鳳



あし梅の目も川や朱れくも居 志磨  
香も草も交る梅の吉屋くも 文洞  
神木の茂もをりも知やし路 志玉  
鶴の尺もる吾妻あしや猿今 其葉  
まもや威もふれも。於神楽 一鼎  
紅葉くちしや宮居の古幣 霞外  
くもくもや魚の泡く日の春色 志徳  
柳もあやちくく梅も入神くも 志徳翁  
梅くも次も居の歌もしくもや 吐風

尾ももも妻や亀戸の社代の友 葉子  
月ももも星や梅くく 常秋燈 枝静  
鶴の糞も森りぬもや神の音も 芝水  
くも梅も神楽も梅子可那 菊子  
恍惚の笛も志もくも相神楽 鞠人  
天照くもすりわくも神も旅 志尺  
根津の春宴もはは代あんと 楚分  
物の名もくも福徒中 近 宮 過橋  
そもくもくも訓も縁も常陸帯 山虹



釈教之部

过半之宗祇之似より月冬央

貞室の句を抄り

御身拭嶮哉乃熟う久令外 祇井

四月八日十方世界新茶之那 左為

飲されハ物皆涼一 唯之ら 栗堂

涅槃令之や 糸色の人ハ春乃顔 亀全

同上雪ハ何處古して 於之 素王

御子のうへも霞多し〜と 然仙 其葉

江乃灯や都の秋乃 秋乃 翠旭女

冷しや 紅葉り中 小吉ニ王 素竹

暹くの誕生佛乃 松乃 先 吐鳳

ち空やむや 揚りし 行舟 鏡の多 意盈

後の字も 照り 矢月乃 空を 念佛 公作

福をん 之や 天上 天下 東福寺 素人

亦〜 扇 葉 照りや 阿吽の像 二木 素調

年〜 子 如多 ちを け 初 乃 久 羅 羽栄



姑乃佛の成りし 心う存多 菊  
 高いさきよのりや 悟るを金佛 亀文  
 物いさき地蔵や 花乃道きく 冠車女  
 尺さめらふまきや 羅漢を一つく 素磨  
 日よあも虫さるるの 彦湯哉 文田  
 伏ふも香ふもさるり 初秋の栂 素琴女  
 冬さるる老や 節の守十叔 涼山  
 朽るの所さる 栂と成りたり 一品  
 秋乃うらふ大砂の 化り雪をけ 冬嶺

猿も毛乃足らぬ 乃うや 立生雲 仙危  
 秀は中や 高紫の 井乃ぬれ佛 煮芥  
 達平志や 冬入眼の ころも候 山鳥  
 暮るる多川 寺や 銀杏村紅紫的 芝水  
 秋もん命や 車も来て 啼けり 杉羽  
 うの岸乃 西瓜も 入きよせし 秋明  
 春く井をよすれ 多り 宿の 意云  
 初笑顔 鐘ハ 湯まも 大佛 桂磯  
 人う 眼と 湯まよ 夜 秋え 像 露氷



泥中もどく二律や 蓮の花 四字  
 着飾も法乃時や 不河堂 松山  
 方わくく十秋れ中より 雅郊  
 ちくくく花あり 客の言 琴志女  
 達る馬や 芦枯て 有枯てか 亀仙  
 遍糸の後や 衣もちり 素緑  
 鯛の丸おちかや 乃所講風 笠齋

哀傷之部

母ありく 傷も下山や 吳まつと 祇井  
 花の露もちり身や 秋の音 素磨  
 何れ常生所 露も消る 文洞  
 散何れ初めの淋 吳河川 素琴女  
 連火より 客より 露や 素山  
 誰場も 中れ 松の花 素芥  
 葉あり 名を 強く 素山  
 婦刀自の 一めく 素山  
 花や あらぬ 衣更忌の 何来



余はるくを遊むに部を塚の原 栗堂  
 舞乃をのりや栗の玉乃結も 亀文  
 杉のや松女う墓此のうを啼 菊貫  
 蟹栗の風をきて花を詠り 亀長  
 此のうはやうは若木も落葉時 亀全  
 肩りよの産の影か 地亀賣 雅郊  
 破紙くまの草ひて  
 号よあは破くも日春乃 雨 吐風  
 朝りや去よの涙も花のうは 杉羽

述懐之部

後より 傍を初月松くまり 文洞  
 炉にまきやふちの老う後景 涼山  
 老の今細線のやも四の限星 雅郊  
 上下て火も焚きより 冥むく 一鼎  
 と火こりー 笑はは似る梅一本 素芹  
 吾の義而ゆく 尺一 目もあり 志徳  
 死ね〜 齒くもらせとも老菊力 志徳



歌もはくちくもく細代古 菊英  
 身も老を覚えく嫉しあゝの春 冠軍女  
 己う名も志道はくちり 秋の音 祇舟  
 老より後もこれまはる 栗重  
 能形や今ハそくし士用干 素磨  
 中くちう 咲はちりりーの花 亀全  
 中川宮の遅およ人乃る川玉髪 素玉  
 うけ多し 着くも足えむ枝 榊 吐鳳  
 心年乃眼も 着くと榊 那 <sup>女</sup> 素千

冬木立嗚呼と啼けり鳥さく 素調  
 杖の杖を何と 明きや 素門 素元  
 素年花や 菊さくくは実の命 露水  
 朝もや 老の病免の松うを 杉羽  
 年そあか卯の老は我重き忌を 笠舟  
 夏の音も 高ハ丁也多のし舟 徳雨  
 霜さくし 我え給し 直路中 宜富

懷舊之部



高野山 是もあり多し都迄 兼美  
 灯籠のく人志のけや空乃雪 栗堂  
 いふことありの淋しから若菜 亀全  
 涌合し青もやうよ金者定難 赤芥  
 常のいままの浮舟の内裏跡 冬嶺  
 我知より古くは好む月又分 吐鳳  
 むろい回を有衣の唇志の云 赤紫翁  
 ちり波や芳ありしは帆より 杉羽  
 まる曇や今も枕りきりしは 合浦

名所之部

足利屋敷と雪の山島や旅の欲 亀全  
 月より又し冬の小すこし 素玉  
 春や井堤道の辺はあり縁に 霞外  
 中を野の名はあまそ女彦 亀仙  
 迹のよかやくせんす小點とよ 素芥  
 実をくちや再び為らう野は 赤紫翁  
 西海の小夏は来りりり角田川 吐鳳



春の富士音響く雪と浪と東 亀文  
 尺さや 柳浪花の春波返りく 冠車女  
 雪とら花や花のゆり此吉野鳥 栗虫  
 小湊縁の湧止りり虫入輝 春鳥  
 雪とら花や花の外も流の雪 志磨  
 常々見所富士又言く枯野原 涼山  
 雪とら尺ささるり柳や其入志磨 系琴女  
 流水もその名も涼く憶の文 祇叶  
 雪の枯く栗色とらりね生駒山 枝静

余花や 雪水の味まらけ川 可笑  
 秋と鳴く月か色くも流石冥 素因  
 夕景乃 虹も七橋形田乃 春 北雪  
 天より 星地より川原も妹脊山 古友  
 凡そ花よ人のこころや 乱川 吳曉  
 幸崎の雨ハ常形も月今雪 崔童  
 松島も時そくすく此江連佛 金露  
 梅も明く雪ハ綾もや鳴海写 和文  
 雪とらさるり月の月と此三笠山 紫蘭



うさひすまや入まむ箱根山 亀齡  
むくや霞天下一の字鏡屋戸 文雀  
さ川さや暖らるる山 祇井  
降るりし時夜この花不其の香 文田  
ささし野の三月来るり天乃時 一鳥  
細引音能るるや日毎に繩の浦 冬嶺  
名しあや雪消の底と南田川 翠旭女  
遠くたる形田の夕日や行りこれ 女 葵重  
城のさぬ名やけいさふすみさ川 巳禮

魚貫しきよまをり 和衣井浦 野幣  
及しるるも影や車り淀の月 素天  
鶺鴒の渡る夜も影も水 桂川 赤原  
少多しりて春なり川や夕曇 水蛙  
玉川乃玉も屑外 鶴小鮎 希鳳  
暑のふりて肩もす急なり伊吹山 素后  
名もしぬる一乃森のさるる所 素牛  
波石もあまや夏も年那次乃京 帰鳳  
春日野乃里なりてさまやさるる 弁香



桂電のさあてやふ賀の夕霞 菊英  
 涼平のまきくやほしきも次郎石 冬央  
 舟もあつた夕哉言乃福乳山 雅郊  
 月を待のこりやまきのけ瓦野 琴志女  
 来ると尺れまきかぬのけ山 菜子  
 こり次郎のほしき来。結之乳 杉羽  
 鴨も川や鏡の池のりしり 卜人  
 和介の浦や昔まき春乃松岩 芦屋  
 胡霧は次まきまき松子島 宜富

賀之部

氏福の時や耕し秋收欠 粟生  
 おろしゆやかきり 焼乃七鼻毛 素磨  
 ともゆよれ彩やいよま松の節 素琴女  
 四十の坂  
 老より名余はしりし若みり 涼山  
 先之形水のあや免下り 素玉  
 人の武士袴着の子はたは 雅郊



七福やわんたか入る福のしき  
 所代りや天小箱の福のしき  
 三火婦をさる小福をむこり相  
 之の妙の松八巨燧の扇と 焼  
 着こりり 杉。樹のて 幾年か  
 りの福より 百枝乃杉のしき  
 年々やふ代を實生の八重の葉  
 画工の年賀よ  
 貴春も又次をさる 砥乃 壽 一品

子の粒々 福縁をさる 芹の相 素芥  
 新室よ友はうさる 冬このしき 冬嶺  
 不長し 福の年のしき 積る雪 素英  
 五百をさる 嶺のそん 亀小腐蕨 吐鳳  
 不果のしきやめしき 中は春 祇叶  
 多代 福の年のしき 氷室の 杉羽  
 松を福のしきや 福の年のしき 麴人  
 壽のしき入る 福のしき 桑乃酒 卜人  
 松年の晩福や 福のしき 舟 軽舟



二哥仙員外  
魚鳥歌僊

<sup>クテラ</sup> 鳥遠くち〜も雲乃為梅 素外  
<sup>リミタカ</sup> 浮く又之はね〜も江乃魚 津富  
<sup>ユアユ</sup> 風光る砂小嬰児あ〜も 宝馬  
<sup>スミ</sup> 鞠〜も日ハ〜も〜も 左簾  
<sup>カシカ</sup> 折海〜も幽子物能夕月 得器  
<sup>ウヅラ</sup> 衣〜も律の調子〜も 素外

表  
<sup>ヒシユ</sup> 白席換〜も黄い〜も 津富  
<sup>ジウシツ</sup> 始終始末乃久婦老〜も 宝馬  
<sup>ヲコシ</sup> 思い〜も経〜も〜も 左簾  
<sup>アラス</sup> 風入〜も時〜も暑かり〜も 雲 得器  
<sup>ハモ</sup> 秋ハ〜も河系〜も紅〜も 宝馬  
<sup>コシユ</sup> い〜も道の侍不〜も 車四五輛 津富  
<sup>ナヨシ</sup> 年〜も少れ〜もあ〜も 晴〜も月 素外  
<sup>シヤム</sup> 新〜も縁〜も依〜も志〜も 新造 左簾



<sup>カサゴ</sup>暖るをいほまゝに拾着す 得器  
<sup>ハテウ</sup>名を母てう川西国乃礼 素外  
<sup>カナカシラ</sup>美續く為なり 白雪も 津富  
<sup>コガラ</sup>底くくすむ日思ふ 左馬  
<sup>名</sup>舟の着柳七宗より 左簾  
<sup>アミタヒ</sup>尺也あまの引くも 細 津富  
<sup>イカルガ</sup>頬髪よりいふ形多し 素外  
<sup>ウチギ</sup>奇妙なる義理も丸山の君 得器

<sup>ヒヨコ</sup>物おしほくちキせる占り 宝馬  
<sup>サケ</sup>禪居しつゝ厄避は 左簾  
<sup>シヤコ</sup>泣くも 今宵の夢限 得器  
<sup>シロ</sup>任善曲し 美ほく世は民 宝馬  
<sup>クヒナ</sup>川美く 鄙もく 大系 津富  
<sup>キス</sup>りし布く 小波雲をり 群 素外  
<sup>カケス</sup>残月の杉影透る後 左簾  
<sup>ナニツ</sup>あまの任先 秋も 得器



裏

ニタキ 宿<sup>ニタキ</sup>ころへの馳走の只きりくは素外

ニナカウラ 下男<sup>ニナカウラ</sup>やうに侍分<sup>ニナカウラ</sup>福尾 寺 津富

キツキ 谷水<sup>キツキ</sup>乃<sup>キツキ</sup>笈子<sup>キツキ</sup>束つ<sup>キツキ</sup>束を<sup>キツキ</sup>流<sup>キツキ</sup>き 得器

ツナシ 鉄炮<sup>ツナシ</sup>を<sup>ツナシ</sup>き<sup>ツナシ</sup>清<sup>ツナシ</sup>り<sup>ツナシ</sup>そ<sup>ツナシ</sup>つ<sup>ツナシ</sup>か<sup>ツナシ</sup> 左麓

タイホウ 知<sup>タイホウ</sup>ま<sup>タイホウ</sup>ハ<sup>タイホウ</sup>唯<sup>タイホウ</sup>異<sup>タイホウ</sup>邦<sup>タイホウ</sup>ハ<sup>タイホウ</sup>通<sup>タイホウ</sup>て<sup>タイホウ</sup>玉<sup>タイホウ</sup>杖<sup>タイホウ</sup>杖 宝馬

コシ 第<sup>コシ</sup>戸<sup>コシ</sup>や<sup>コシ</sup>つ<sup>コシ</sup>ひ<sup>コシ</sup>て<sup>コシ</sup>流<sup>コシ</sup>を<sup>コシ</sup>ち<sup>コシ</sup>す<sup>コシ</sup>春 執筆

あはれ日<sup>あはれ</sup>む<sup>あはれ</sup>池<sup>あはれ</sup>乃<sup>あはれ</sup>養<sup>あはれ</sup>ま<sup>あはれ</sup>や<sup>あはれ</sup>河<sup>あはれ</sup>乃<sup>あはれ</sup>定<sup>あはれ</sup>下<sup>あはれ</sup>乃<sup>あはれ</sup>

儿<sup>儿</sup>と<sup>儿</sup>り<sup>儿</sup>十<sup>儿</sup>二<sup>儿</sup>款<sup>儿</sup>仙<sup>儿</sup>の<sup>儿</sup>行<sup>儿</sup>あ<sup>儿</sup>り<sup>儿</sup>梅<sup>儿</sup>々<sup>儿</sup>尺<sup>儿</sup>律<sup>儿</sup>を<sup>儿</sup>

誹<sup>誹</sup>談<sup>誹</sup>材<sup>誹</sup>材<sup>誹</sup>五<sup>誹</sup>和<sup>誹</sup>ち<sup>誹</sup>各<sup>誹</sup>招<sup>誹</sup>唯<sup>誹</sup>ま<sup>誹</sup>一<sup>誹</sup>事<sup>誹</sup>又<sup>誹</sup>六<sup>誹</sup>

一<sup>一</sup>事<sup>一</sup>成<sup>一</sup>集<sup>一</sup>集<sup>一</sup>欠<sup>一</sup>欠<sup>一</sup>ま<sup>一</sup>そ<sup>一</sup>れ<sup>一</sup>く<sup>一</sup>の<sup>一</sup>部<sup>一</sup>款<sup>一</sup>卷<sup>一</sup>成<sup>一</sup>近<sup>一</sup>く

し<sup>し</sup>と<sup>し</sup>知<sup>し</sup>り<sup>し</sup>り<sup>し</sup>一<sup>し</sup>本<sup>し</sup>自<sup>し</sup>春<sup>し</sup>日<sup>し</sup>此<sup>し</sup>其<sup>し</sup>ち<sup>し</sup>り<sup>し</sup>り<sup>し</sup>

ま<sup>ま</sup>や<sup>ま</sup>や<sup>ま</sup>や<sup>ま</sup>幸<sup>ま</sup>ひ<sup>ま</sup>の<sup>ま</sup>師<sup>ま</sup>の<sup>ま</sup>序<sup>ま</sup>あ<sup>ま</sup>れ<sup>ま</sup>遠<sup>ま</sup>く<sup>ま</sup>て

志<sup>志</sup>由<sup>志</sup>成<sup>志</sup>す<sup>志</sup>く<sup>志</sup>尔<sup>志</sup>尺<sup>志</sup>せ<sup>志</sup>る<sup>志</sup>舞<sup>志</sup>と<sup>志</sup>は<sup>志</sup>れ<sup>志</sup>ら<sup>志</sup>ふ

と<sup>と</sup>社<sup>と</sup>友<sup>と</sup>乃<sup>と</sup>こ<sup>と</sup>外<sup>と</sup>を<sup>と</sup>も<sup>と</sup>か<sup>と</sup>ら<sup>と</sup>い<sup>と</sup>ま<sup>と</sup>し<sup>と</sup>せ



秋仙意顯子奇之句之改後行録  
 帝行与之不及于於是也熟讀于録  
 一也一也此例ありとい中作意今世  
 就信此一物連款なる一も一も  
 自恣歎一鶏沈寔の藏板と侍る也  
 實政改元巳酉初夏

後  
 竹雨堂吐鳳





