

柳田文庫  
文庫11  
D 205



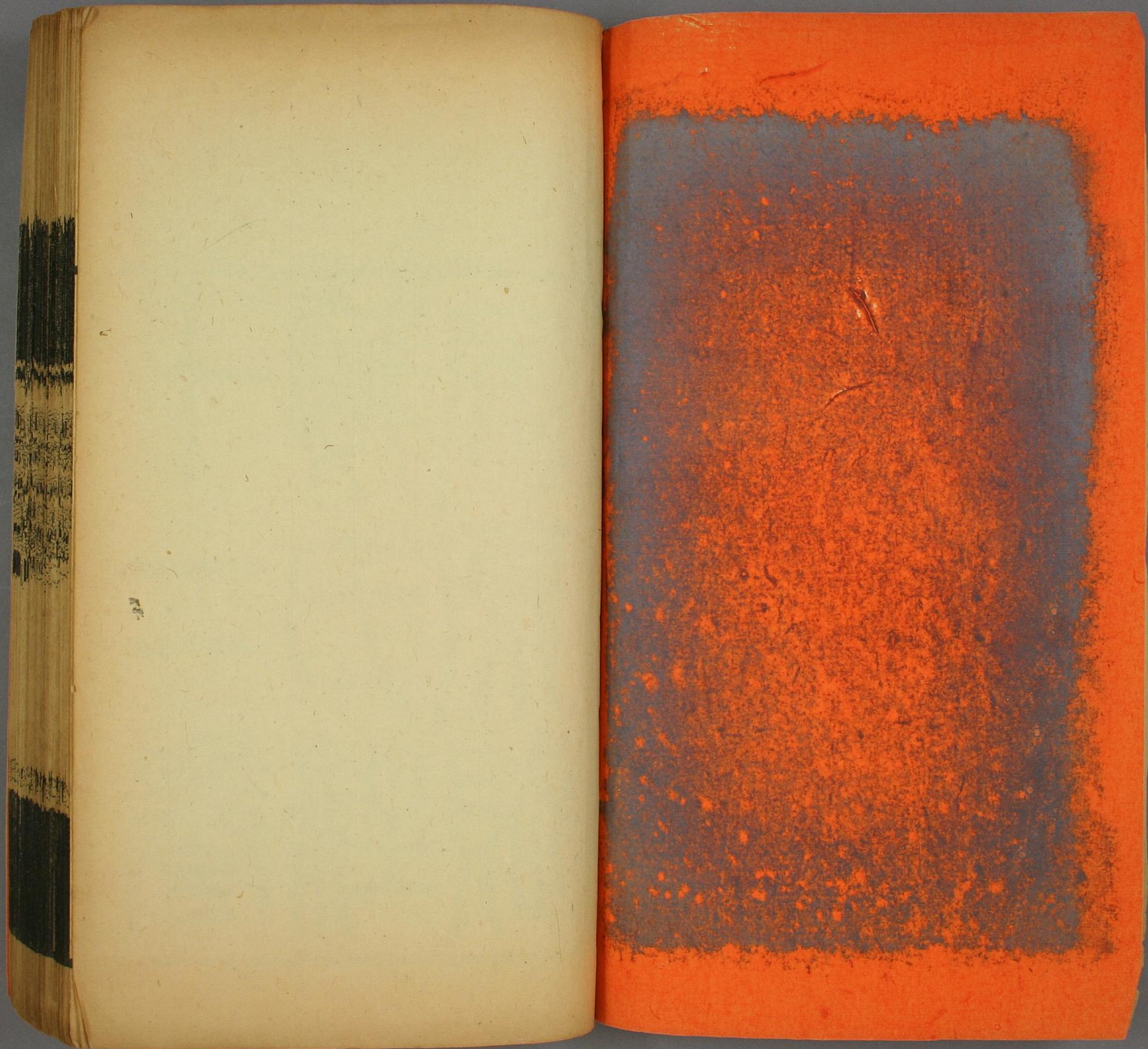


文庫11  
D 205

010190556072

48-11846







十戴履  
二氏原  
齋性賤

柳田泉之序



光緒辛卯秋七月  
廣雅書局蔡

吾友戴君東原自其少時通聲音文字之學以是而求之遺經  
遂能揆古人之心於千載之上既著詩補傳考工記圖句股割  
圓記七經小記諸書又以餘力爲屈原賦二十五篇作注微言  
奧指具見疏抉其本顯者不復贅焉指博而辭約義泐而理確  
其釋三后純粹謂指楚之先君夏康娛以自縱謂康娛連文篇  
中凡三見不應以爲夏太康宓妃之所在及有娥有虞皆因其  
人思其地冀往遇今之淑女用輸寫其哀無賢士與己爲侶之  
意九歌東皇等篇皆就當時祀典賦之非祠神所歌九章無次  
第不盡作於頃襄王時懷沙一篇則以史記之文相參定薛荔  
拍兮蕙綢王逸釋拍爲搏壁近代多不知此爲何物乃引釋名  
搏壁以席搏著壁增成其義其典確舉類此夫屈子之志昭乎



日月而後世讀其辭疑若放恣怪譎不盡軌於正良由炫其文辭而昧其指趣以說之者之過遂謂其辭之未盡善戴君則曰屈子辭無有不醕者此其識不亦遠過於班孟堅顏介劉季和諸人之所云乎余得觀是書欲借鈔既聞將有爲之梓者乃歸其書而爲序以詒之且憇思其成云姚江盧文弨

漢藝文志屈原賦二十五篇自離騷迄漁父屈原所著書是也漢初傳其書不名楚辭故志列之賦首又稱其作賦以風有惻隱古詩之義至如宋玉已下則不免爲辭人之賦非詩人之賦矣予讀屈子書久乃得其梗槩私以謂其心至純其學至純其立言指要歸於至純二十五篇之書蓋經之亞說楚辭者既碎義逃難未能考識精核且彌失其所以著書之指今取屈子書注之觸事廣類俾與遺經雅記合致同趣然後瞻涉之士諷誦乎章句可明其學覩其心不受後人皮傅用相眩疑書既藁就名曰屈原賦從漢志也休寧戴震

離騷

九歌 凡十有一篇



東皇太一

雲中君

湘君

湘夫人

大司命

少司命

東君

河伯

山鬼

國殤

禮魂

天問

九章

惜誦

涉江

哀郢

抽思

懷沙

思美人

惜往日

橘頌

悲回風



遠遊

卜居

漁父

屈原賦注卷一

休寧戴 震撰

離騷

帝高陽之苗裔兮朕皇考曰伯庸攝提貞于孟陬兮惟庚寅吾  
以降

史記列傳屈原著名平楚之同姓也

元和姓纂云楚武王子瑕會采於屈因氏焉

世家楚之先祖出自帝顓頊高陽曲禮父曰皇考爾雅朕我  
也太歲在寅曰攝提格亦通稱攝提正月為陬馬季長注洛誥云  
貞當也蓋攝提之年當孟春寅月

皇覽揆予初度兮肇錫予以嘉名名子曰正則兮字子曰靈均  
皇皇考也爾雅肇謀也言皇考以其始生有端善之度爰以





立名鄭康成箋毛詩云靈善也正則者平之謂靈均者原之謂

紛吾既有此內美兮又重之以脩能扈江離與辟芷兮紉秋蘭以爲佩

內美生而質性容度之粹美重猶加也脩能好脩而賢能扈者掩襲不散之稱紉猶貫也此以芳草比嘉言懿行

汨予若將不及兮恐年歲之不吾與朝搴阰之木蘭兮夕擘洲之宿莽日月忽其不淹兮春與秋其代序惟草木之零落兮恐美人之遲暮

承上而言及時好脩汨方言云疾行也南楚之外曰汨蹇說文云拔取也南楚語小阜曰阰大阜曰阰擘說文撮持也

六百五十二

莽猶禮記之稱宿草謂陳根始復萌芽者方言云莽草也南楚曰莽爾雅淹久也惟思也草木零落美人遲莫皆過時之慨卽論語所云四五十而無聞斯亦不足畏是也紀編脩曉嵐曰美人以謂盛壯之年耳

撫壯而棄穢兮何不改乎此度也乘騏驥以馳騁兮來吾導夫先路也昔三后之純粹兮固眾芳之所在雜申椒與菌桂兮豈惟紉夫蕙茝

又言以身先國士也撫壯棄穢承及時好脩言之所以不改此度者且導後來之賢士以先路也國之所恃賴非一賢可以成治前王可鑒三后謂楚之先君賢而昭顯者故徑省其辭以國人共知之也今未聞在楚言楚其態繹若敖蚡冒三



君乎

猶下武言三后在天共知為太王王季文王

彼堯舜之耿介兮既遵道而得路何桀紂之昌披兮夫惟捷徑以窘步惟黨人之媮樂兮路幽昧以險隘豈予身之憚殃兮恐皇輿之敗績

道之盛舉堯舜失道舉桀紂以明黨人亂政危國也君之疏已由黨人故先及之昌披王注云衣不帶之貌皇君也車覆曰敗績禮記檀弓篇馬驚敗績春秋傳敗績厭覆是懼是其證

忽奔走以先後兮及前王之踵武荃不察予之中情兮反信讒而齊怒

武迹也荃靈脩相謂之美稱篇內借以言君也齊讀如天之

方濟之憐

第一段自敘生平大略而終於君之信讒後四段乃反復推明之

予固知謇謇之為患兮忍而不能舍也指九天以為正兮夫惟靈脩之故也初既與予成言兮後悔遁而有他予既不難夫離別兮傷靈脩之數化

承上見怒於君而自明事君之心因追言君之曾任己獨惜其變操不常無任賢圖治之略九天天問篇所謂圓則九重是也說文遁遷也

予既滋蘭之九畹兮又樹蕙之百畝畦畱夷與揭車兮雜杜衡與芳芷冀枝葉之峻茂兮願埃時乎吾將刈雖萎絕其亦何傷



兮哀眾芳之蕪穢

此以眾芳比賢才晚說文云三十畝也司馬法六尺爲步步百爲畝畦猶隴也萎絕黃落也蕪穢如後所云蘭芷變而不芳之屬是也非誠好脩有不隨世遇轉移乎是屈原之所哀矣

眾皆競進而貪婪兮馮不厭乎求索羌內恕己以量人兮各興心而嫉妒

馮王注云滿也楚人名滿曰馮羌呂延濟云乃也黨人推己之心度人而曰竭忠進賢者以爲與己相傾此讒之所由起與

忽馳騫以追逐兮非予心之所急老冉冉其將至今恐脩名之不立朝飲木蘭之墜露兮夕餐秋菊之落英苟予情其信姱以練要兮長顛頷亦何傷擊木根以結茝兮貫薜荔之落蘂矯箇桂以紉蕙兮索胡繩之纒纒謇吾法夫前脩兮非世俗之所服雖不周于今之人兮願依彭咸之遺則

冉冉呂向云漸漸也脩名猶賢名信猶洵也練要精練要約也顛頷說文云飯不飽面黃起行也擊引也矯舉也語之轉周合也彭咸未聞蓋前脩之足爲師法者書闕不可考矣

第二段申言被讒之故而因自明其志如此

長太息以掩涕兮哀民生之多艱予雖好脩姱以鞿羈兮蹇朝諝而夕替既替予以蕙纒兮又申之以擘芷亦予心之所善兮雖九死其猶未悔



廣雅釋義卷一  
槩言民生多艱所以自慨也鞿羈繫制馬者諄告也韓詩云諫也普廢也言朝告君而夕見廢纒王注云佩帶也蕙纒孽菑喻所陳告之事言己之進於君者雖屢擯而必以善道不改所操也

怨靈脩之浩蕩兮終不察夫民心眾女嫉予之蛾眉兮謠詠謂予以善淫

浩蕩漫散無檢柙也原以正道事亂世之君固易致疏遠矣泛云不察民心以謂君之不己察而毀譖得行也詠愬也楚以南謂之詠方言云

固時俗之工巧兮佞規矩而改錯背繩墨以追曲兮競周容以爲度恇鬱邑予侘傺兮吾獨窮困乎此時也寧溘死而流亡兮予不忍爲此態也鷲鳥之不羣兮自前世而固然何方圜之能周兮夫孰異道而相安屈心而抑志兮忍尤而攘詬伏清白以死直兮固前聖之所厚

佞說文云鄉也侘傺王注云失志貌溘忽也攘讀爲讓言不忍爲時俗工巧誠如鷲鳥不羣方圜異道寧受一時之尤詬而爲前聖所取也

第三段言君信讒之故而己終不隨流俗以申前意也悔相道之不察兮延伫乎吾將反回朕車以復路兮及行迷之未遠

前皆言爲世所尤則固行迷之當悔者此下猶言焉往而不得吾之好脩哉何必遵迷途而不反也



步予馬於蘭皋兮馳椒丘且焉止息進不入以離尤兮退將脩  
吾初服

承上回車復路言也鑒前之進而遭尤今固可脩初服以隱  
退矣王注澤曲曰皋

製芰荷以爲衣兮集芙蓉以爲裳不吾知其亦已兮苟予情其  
信芳高予冠之岌岌兮長予佩之陸離芳與澤其雜糅兮惟昭  
質其猶未虧忽反顧而遊目兮將往觀乎四荒佩繽紛其繁飾  
兮芳菲菲其彌章

言服退隱之服但以自芳不必求人知高冠長佩卽涉江篇  
所云予幼好此奇服年既老而不衰也以寓從吾所好之意  
惟辭也昭質謂明潔之質反顧自視也往觀四荒猶言無往

不自得也

民生各有所樂兮予獨好脩以爲常雖體解吾猶未變兮豈予  
心之可懲

進而事君退而隱遜要不變其好脩故曰好脩以爲常

第四段設爲退隱之思言事君雖不得而好脩不變亦  
以申前意

女嬃之嬋媛兮申申其罵予曰蘇婞直以亡身兮終然天乎羽  
之野女何博謇而好脩兮紛獨有此姱節蕢菴以盈室兮判  
獨離而不服眾不可戶說兮孰云察予之中情世竝舉而好朋  
兮夫何榮獨而不予聽

女嬃賈侍中說楚人謂姊爲嬃是也博謇博古而有謇謇之



行蒼葭施喻眾之所尚原獨判然捨棄之察予之予子屈原也子聽之子女類自子也

依前聖以節中兮唱馮心而歷茲濟沅湘以南征兮就重華而陳辭

此下陳辭以自明其所學之正歷茲猶言至此也重華舜號也

啟九辯與九歌兮夏康娛以自縱不顧難以圖後兮五子用失乎家巷羿淫遊以佚田兮又好射夫封狐固亂流其鮮終兮泥又貪夫厥家澆身被服強圉兮縱欲而不忍日康娛而自忘兮厥首用夫顛隕夏桀之常違兮乃遂焉而逢殃后辛之菹醢兮殷宗用之不長

啟夏后啟也九辯未聞九歌周官大司樂所謂九德之歌春

秋傳引夏書勸之以九歌是也言啟作九辯九歌示法後王

而夏之失德也康娛自縱以致喪亂康娛二字連文篇內凡三見封大也

羿淫于原獸浞殺羿而取其室是生澆不忍謂不能自止其

欲也事見春秋傳襄四年及哀元年

湯禹嚴而祇敬兮周論道而莫差舉賢而授能兮循繩墨而不

頗皇天無私阿兮覽民德焉錯輔夫惟聖哲以茂行兮苟得用

此下土

覽民德置輔言德可以君天下天為之篤生賢哲佐之爾雅

茂勉也方晞原云三代之興也如此其亂亡也如彼無他祇

敬康娛之分也就重華陳辭故遂言其以後之治亂昭然者



瞻前而顧後兮相觀民之計極夫孰非義而可用兮孰非善而可服  
阼予身而危死兮覽予初其猶未悔不量鑿而正柎兮固前脩以菹醢

阼說文云壁危也言人情計變所極已周詳審視知其未有踰乎義與善而可行者故雖危死不悔猶之不量鑿而徒正柎以納之固前脩所以至菹醢者也明守正以死君子之常又何怪乎史記曰持方柎欲內園鑿其能入乎不量鑿而正柎之謂也此伯夷孔子孟軻之道矣

曾獻欷予鬱邑兮哀朕時之不當孽茹蕙以掩涕兮霑予襟之浪浪

當猶遇也茹柔也爾雅衣皆謂之襟

第五段借女嬃之言而因之陳辭言熟觀古今治亂得其中正之道如是此所以與世不合之端已必不可變者也申前未盡之義

跪敷衽以陳辭兮耿吾既得此中正駟玉虬以乘鸞兮溢埃風予上征

衽謂衣裳旁幅交裂者耿猶昭也

朝發軔于蒼梧兮夕予至乎縣圃欲少畱此靈瑣兮日忽忽其將莫吾合羲和弭節兮望淹茲而勿道路曼曼其脩遠兮吾將上下而求索飲予馬于咸池兮總予轡乎扶桑折若木以拂日兮聊須臾以相羊前望舒使先驅兮後飛廉使奔屬鸞皇爲予先戒兮雷師告予以未具



朝礙輪木也車行則去之瑣琅當也戶邊青鏤為瑣文謂之青瑣漢舊儀黃門令日莫入對青瑣丹墀拜名曰夕郎是也弭止也弭節謂止其行節脩長也上下猶云登降天官書西宮咸池曰天五潢

吾令鳳鳥飛騰兮繼之以日夜飄風屯其相離兮率雲蜺而來御紛總總其離合兮斑陸離其上下吾令帝閶開關兮倚閭闔而望予時曖曖其將罷兮結幽蘭而延伫世溷濁而不分兮好蔽美而嫉妒

爾雅回風為飄飄風雲蜺言其沮隔也說文閶常以昏閉門隸也闔以木橫持門戶也楚人名門曰閭闔

第六段託言往見古先哲王之在天者以自廣卒沮隔

於飄風雲蜺欲進不遂因以歎溷濁之世大致如斯

朝吾將濟于白水兮登閭風而緜馬忽反顧以流涕兮哀高丘之無女

淑女以比賢士自視孤特哀無賢士與己為侶此原求女之意也

溘吾遊此春宮兮折瓊枝以繼佩及榮華之未落兮相下女之可詒

春宮王注云東方青帝舍也瓊玉色美也因以為凡潔美之通稱爾雅草謂之榮木謂之華下女侍女也所折瓊枝當及其榮華未落以詒下女使通己之志於淑女也

吾令豐隆乘雲兮求宓妃之所在解佩褰以結言兮吾令蹇脩



屈原賦注卷一  
九  
以爲理紛總總其離合兮忽緯繡其難遷夕歸次于窮石兮朝  
濯髮乎洧槃保厥美以驕敖兮日康娛以淫遊雖信美而無禮  
兮來違棄而改求

所在謂其地也念古昔思來者故求其地而往以冀遇今之  
淑女蹇脩媒之美稱蹇蹇而脩治不阿曲也理猶治也主治  
事者之稱緯繡結礙也次舍止也求之不得而夕歸因言所  
遇者大致驕敖淫遊不崇禮敬是以棄之而來更求諸他處  
也

覽觀于四極兮周流乎天子乃下望瑤臺之偃蹇兮見有娥之  
佚女吾令鳩爲媒兮鳩告予以不好雄鳩之鳴逝兮予猶惡其  
佻巧心猶豫而狐疑兮欲自適而不可鳳皇既受詒兮恐高辛  
之先我

佚女若詩游女也言望瑤臺舊迹見有佚豫之女鳩鳩比讒  
佞小人也詒謂所致之物以聘者鳩鳩不足徵信自適則又  
非禮故更使鳳皇受詒而去然前我者既有高辛得簡狄之  
事矣恐是地無遺賢嘉遇之不有再也

欲遠集而無所止兮聊浮游以逍遙及少康之未家兮畱有虞  
之二姚理弱而媒拙兮恐導言之不固世溷濁而嫉賢兮好蔽  
美而稱惡

方少康未家之時若畱此有虞之二姚以待之故思往事而  
冀今之所遇亦然因言爲理者弱而不堪治事爲媒者拙而  
無善辭恐終不可求也

虞思妻少康事見  
春秋傳哀元年



第七段託言欲求淑女以自廣故歷往賢妃所產之地  
冀或一遇於今日而無良媒以通己志因言世之溷濁  
無所往而可者

閨中既以邃遠兮哲王又不寤懷朕情而不發兮予焉能忍與  
此終古

承上而言欲求淑女則閨中深遠欲見哲王則哲王不遇安  
能與溷濁之世久居乎爾雅宮中之門謂之闈其小者謂之  
閨寤猶適也鄭康成注考工記曰齊人之言終古猶言常也  
索瓊茅以筵筭兮命靈氛爲予占之曰兩美其必合兮孰信脩  
而慕之思九州之博大兮豈惟是其有女曰勉遠逝而無疑兮  
孰求美而釋女何所獨無芳草兮爾何懷乎故宇世幽昧以眩

六百十六

曜兮孰云察予之善惡民好惡其不同兮惟此黨人其獨異戶  
服艾以盈要兮謂幽蘭其不可佩覽察草木其猶未得兮豈瑾  
美之能當蘇糞壤以充幃兮謂申椒其不芳

以猶與也語之轉小斲竹謂之筵筭王注云楚人名結草折  
竹以卜曰筭是也靈氛卜師之稱謂善望氣氛信脩洵能好  
脩者也上既思遠逝以聊發其情此更設爲命占之辭言兩  
美必合理之常也苟同德相慕孰爲信脩而慕己之美者乎  
惟是謂宓妃之所在及有娥有虞也承前求女徒拘於是數  
地而更言九州之廣何地無賢卜其往有所遇否也靈氛以  
吉占決之勸以遠逝勿疑原乃自念處此濁世無有能知己  
者瑤玉笏之首不杼者也凡六寸通下玉笏共長三尺鄭康



成注禮引相玉書曰珽玉六寸明自炤是也不能當理美言對之而茫然莫辨蘇索也語之轉王注幃謂之騰騰香囊也

第八段命靈氛為卜其行而因念世之棄賢如此欲從靈氛之吉占兮心猶豫而狐疑巫咸將夕降兮懷椒糈而要之百神翳其備降兮九疑繽其竝返皇剡剡其揚靈兮告予以吉故

巫咸殷之傳天數者讖謂之精返迎也靈氛之吉占本問之於神者此更因巫咸以致百神而神則告以吉之故也

曰勉升降以上下兮求榘矱之所同湯禹嚴而求合兮摯咎繇而能調苟中情其好脩兮何必用夫行媒說操築于傅巖兮武丁用而不疑呂望之鼓刀兮遭周文而得舉甯戚之謳歌兮齊桓聞以該輔

巫咸致百神之言證明所以宐遠逝而已此之謂吉故王注護度也合匹也該備也

及年歲之未晏兮時亦猶其未央恐鶉鴉之先鳴兮使夫百草為之不芳

此屈原自念及時當去下乃反覆以明不可不去年歲謂人壽央中也時將中則眾芳欲謝鶉鴉以五月鳴適其候

何瓊佩之偃蹇兮眾蓐然而蔽之惟此黨人之不諒兮恐嫉妬而折之

瓊佩偃蹇比己之好脩以為常言恐重見嫉害也

時繽紛其變易兮又何可以淹留蘭芷變而不芳兮荃蕙化而



爲茅何昔日之芳草兮今直爲此蕭艾也豈其有他故兮莫好脩之害也予以蘭爲可恃兮羌無實而容長委厥美以從俗兮苟得列乎眾芳椒專佞以慢惰兮椒又欲充夫佩幃旣干進而務入兮又何芳之能祇固時俗之流從兮又孰能無變化覽椒蘭其若茲兮又況揭車與江離

眾芳變化比人之隨世遇轉移何能淹留視此乎委厥美以從俗自棄其美也能祇者敬而不失之謂

惟茲佩其可貴兮委厥美而歷茲芳菲菲而難虧兮芬至今猶未沫

委厥美而歷茲言人棄其美所謂眾蔓然蔽之也沫猶微也香將已而微曰沫

第九段旣又聞吉占之故而復審之於己言不獨世棄賢羈所稱賢者亦往往因之自棄惟己則不隨流俗遷改計有去此而已

和調度以自娛兮聊浮游而求女及予飾之方壯兮周流觀乎上下靈氛旣告予以吉占兮歷吉日乎吾將行折瓊枝以爲羞兮精瓊靡以爲糧爲予駕飛龍兮雜瑤象以爲車何離心之可同兮吾將遠逝以自疏

仍託之求女承前求淑女未遂爲辭其命占亦曰豈惟是其有女蓋不忍言絕君以去也聊浮游求之意主乎遠逝自疏耳靡糝也瑤玉之次象象齒

遭吾道夫昆侖兮路脩遠以周流揚雲蜺之晻藹兮鳴玉鸞之



啾啾朝發軔于天津兮夕予至乎西極鳳皇翼其承旂兮高翺  
翔之翼翼忽吾行此流沙兮遵赤水而容與塵蛟龍使梁津兮  
詔西皇使涉予路脩遠以多艱兮騰眾車使徑待路不周以左  
轉兮指西海以為期

戰國時言仙者託之昆侖故多不經之說篇內寓言及之不  
必淡求也韓詩云鸞在衡和在軾天津天潢也周官司常曰  
交龍為旂爾雅有鈴曰旂西皇據月令帝少皞也

屯子車其千乘兮齊玉軼而竝馳駕八龍之婉婉兮載雲旗之  
委移抑志而弭節兮神高馳之邈邈奏九歌而舞韶兮聊假日  
以媮樂

軼轂踳踏也方言關之東西曰輶南楚曰軼趙魏之間曰鍊

鑿齊玉軼言竝轂而馳周官司常曰熊虎為旗爾雅邈邈悶  
也蓋神馳而無所終極踳增煩愠顏師古云此言遭遇幽厄  
心中愁悶假延日月苟為娛樂耳

升皇之赫戲兮忽臨睨夫舊鄉僕夫悲予馬懷兮蜷局顧而不  
行

皇毛詩云天也

第十段託言遠逝所至憂思不解志在睠顧楚國終焉  
亂曰已矣哉國無人莫我知兮又何懷乎故都既莫足與為美  
政兮吾將從彭咸之所居

韋昭注國語云凡作篇章篇義既成撮其大要為亂辭







言卜日齋肅劔佩以禮神也日十日辰十二子穆猶穆穆爾  
雅穆穆敬也愉樂也禮事上皇敬以將其和樂玉珥王注云  
謂劔鐔也璆鏘玉聲琳卽禹貢球琳美玉也琅卽琅玕或謂  
之珠樹或謂之碧樹其赤者爲珊瑚或謂之火樹

瑤席兮玉鎮盃將把兮瓊芳蕙肴烝兮蘭藉奠桂酒兮椒漿揚  
枹兮拊鼓疏緩節兮安歌陳竽瑟兮浩倡

盃爾雅云合也將猶持也把秉也語之轉肴烝禮之折俎也  
骨折謂之肴俎實曰烝漿禮注謂之馘漿酢漿也枹鼓杖鄭  
仲師注周官笙師云等三十六簧

靈偃蹇兮姣服芳菲菲兮滿堂五音紛兮繁會君欣欣兮樂康  
上章陳所以享神者此章則言神降於巫而享其芬香音樂

也方言凡好而輕者謂之姣

東皇太一三章 古未有祀太一者以太一爲神名殆  
起於周末漢武帝因方士之言立其祠長安東南郊唐  
宋祀之九重蓋自戰國時奉爲祈福神其祀最隆故屈  
原就當時祀典賦之非祠神所歌也天官書中宮天極  
星其一明者太一常居也呂向曰祠在楚東故云東皇  
未聞其審

浴蘭湯兮沐芳華采衣兮若英靈連蜷兮旣畱爛昭昭兮未央  
言巫之潔以致神故神畱之光爛方盛

蹇將澹兮壽宮與日月兮齊光龍駕兮帝服聊翺遊兮周章

壽宮辭瓚漢書集注云奉神之宮帝服謂所服皆帝者之飾



此章言欲神安於壽宮而神乃翺遊將去

靈皇皇兮既降焱遠舉兮雲中覽冀州兮有餘橫四海兮焉窮  
思夫君兮太息極勞心兮憊憊

爾雅皇皇美也承上而言神之既降于是忽焱然遠舉極中  
國四海在其覽觀橫被之內令人思之彌勞也鄭康成注禮  
記云橫充也

雲中君三章 雲師也周官大宗伯以禋燎祀觀師雨  
師而不及雲師殆戰國時有增入祀典者故屈原得舉  
其事賦之漢郊祀志晉巫祠五帝東君雲中君之屬是  
漢初猶承舊俗其後不入秩祀唐天寶五年始祀雷師  
至明乃復增雲師之祀

君不行兮夷猶蹇誰留兮中洲美要眇兮宜脩沛吾乘兮桂舟  
令沅湘兮無波使江水兮安流望夫君兮未來吹參差兮誰思  
周官凡以神仕者在男曰覲在女曰巫巫亦通稱也男巫事  
陽神女巫事陰神湘君湘夫人竝陰神用女巫明矣二歌不  
陳享神之物及主祭者之辭以神不來但使巫致之也其非  
祠神所歌於斯可決此章託爲巫與神期約而候之不至故  
曰湘君猶豫不行爲誰留於中洲乎我脩飾美好乘舟往迎  
則願無波濤之險且行且望以君之未來吹參差思之當復  
誰思也應仲遠風俗通義記簫云其形參差象鳳之翼

駕飛龍兮北征遭吾道兮洞庭薜荔拍兮蕙綢荃橈兮蘭旌望  
涪陽兮極浦橫大江兮揚靈



此章承上往迎神而言飛龍舟名自沅湘以望涪陽故曰北  
征洞庭在其中道所遭回也柏王注云搏壁也劉成國釋名  
云搏壁以席搏著壁也此謂舟之閭閻搏壁矣綢韜也方言  
楫謂之橈或謂之櫂周官司常曰析羽爲旌爾雅注旌首日  
旌何休注公羊春秋云水北曰陽風土記大水有小口別通  
曰浦揚靈巫自謂揚己之靈欲以通於神也

揚靈兮未極女嬋媛兮爲予太息橫流涕兮潺湲隱思君兮陴  
側

言揚己之靈未至神所恍若神之侍女爲己太息也隱痛也  
桂擢兮蘭柂斲冰兮積雪采薜荔兮水中搴芙蓉兮木末心不  
同兮媒勞恩不甚兮輕絕

舩謂之柂或謂之舳斲冰積雪王注云舉其櫂楫斲斲冰凍  
紛然如積雪是也

石瀨兮淺淺飛龍兮翩翩交不忠兮怨長期不信兮告予以不  
聞

瀨說文云水流沙上也水淺則龍不居情薄則望不至  
朝騁騫兮江臯夕弭節兮北渚鳥次兮屋上水周兮堂下

前三章皆離憂之辭此章承上橫大江言之故曰騁騫江臯  
也終朝往來至夕而止於北渚但見鳥與水而已臯春秋傳  
所謂隰臯杜元凱注云水崖下溼是也北渚洞庭之北韓詩  
云一溢一否曰渚

捐予玦兮江中遺予佩兮澧浦采芳洲兮杜若將以遺兮下女



時不可兮再得聊逍遙兮容與  
玳如環而闕不連

湘君七章 史記始皇問博士曰湘君何神博士對曰  
聞之堯女舜之妻而葬此蓋統言之但曰湘君分別言  
之正妃稱君次妃降稱夫人楚人因二妃之葬在黃陵  
奉以爲湘水神本民間不經之說二妃固不隨愚民俗  
議而享其褻越之祭矣屈原爲歌辭託意於神旣不來  
巫猶竭誠盡忠思之用輸寫其事君之幽思如是也  
帝子降兮北渚目眇眇兮愁予嫋嫋兮秋風洞庭波兮木葉下  
眇眇遠視貌此亦託爲巫與神期約而候之不至故曰帝子  
降此北渚矣意之之辭也繼曰望之踰遠使我心愁但見秋

風水波及木葉落不與神遇也

登白蘋兮騁望與佳期兮夕張鳥何萃兮蘋中曾何爲兮木上  
佳說文云善也佳期猶吉期言步白蘋之上以縱望之本與  
神爲吉期故前夕張設待其來降曾僚罔也又因所見而言  
鳥與曾之處非其宜蓋疑此地不足以待神矣

沅有芷兮澧有蘭思公子兮未敢言荒忽兮遠望觀流水兮潺  
湲

公子猶帝子此章言思望之甚但見流水潺湲不見神之來  
也

康何食兮庭中蛟何爲兮水裔朝馳予馬兮江臯夕濟兮西澨  
聞佳人兮召予將騰駕兮偕逝築室兮水中葺之兮荷蓋



齋邊也見物之失其居疑事多反側滢說文云埤增水邊土人所止者葺茨也言馳江臯濟西滢以求之恍若聞神之使者召己欲與偕往更依邇神之所在集眾芳以成室庶幾神留止也

荃壁兮紫壇播芳椒兮成堂桂棟兮蘭寮辛夷楣兮葯房罔薜荔兮爲帷擗蕙櫜兮旣張白玉兮爲鎮疏石蘭兮爲芳芷葺兮荷屋繚之兮杜衡

紫紫貝壇高誘云楚人謂中庭爲壇是也棟儀禮謂之阿或謂之極複屋棟謂之焚燎周謂之椽秦謂之椽齊魯之間謂之桷楣或謂之梁古者堂室南北五架正中曰楹次棟曰楣北楣已北爲室與房櫜屋櫜聯也或謂之檐或謂之屋楣禮

注謂之承壁材

合百草兮實庭建芳馨兮廡門九疑續兮竝迎靈之來兮如雲堂下至門謂之庭檐所覆謂之廡言築室旣成而舜又使九疑之神來迎之以去也

捐予袂兮江中遺予褱兮澧浦塞汀洲兮杜若將以遺兮遠者時不可兮驟得聊逍遙兮容與

褱謂之袂方言禪衣江淮南楚之間謂之褱關之東西謂之禪衣汀說文云平也遠者卽下女以其從之遠去言耳

湘夫人七章

廣開兮天門紛吾乘兮玄雲令飄風兮先驅使凍雨兮灑塵言神乘玄雲而行也爾雅暴雨謂之凍



君回翔兮以下踰空桑兮從女紛總總兮九州何壽夭兮在予  
言神來而已往從因又言司命主生人壽夭其權徧統九州  
高飛兮安翔乘清氣兮御陰陽吾與君兮齊速導帝之兮九阏  
言已從神以佐天帝也禮記玉藻篇曰見所尊者齊遯鄭康  
成注云謙慙貌也遯猶感感也九阏義未聞

靈衣兮披披玉佩兮陸離壹陰兮壹陽眾莫知兮予所爲

此又言陰陽循環司命所爲眾人莫知也已上得與司命相  
從是其先之合

折疏麻兮瑤華將以遺兮離居老冉冉兮既極不寢近兮踰疏  
離居謂前相從而今離隔也

乘龍兮鱗鱗高馳兮冲天結桂枝兮延竚羌踰思兮愁人

大四百二十七

愁人兮奈何願若今兮無虧固人命兮有當孰離合兮可爲

言今雖與神離隔尙未至有虧道相絕也願若今之無虧則  
離而未必不可合耳皆欲親之之辭因又言卽此離合之不  
偶固命有當然非人所得爲以結前得相從而後離居之意

大司命七章 三台上台曰司命主壽夭九歌之大司

命也文昌宮四曰司命主災祥九歌之少司命也周官

大宗伯以樛燎祀司中司命雖在祀典然二歌皆非祭

辭也論語曰道之將行命也道之將廢命也懷王初甚

任屈原後乃以讒疏黜之故二歌竝託於與司命離合

爲辭天之司命亦猶下之居位大臣所以有與君齊速

及宐爲民正之語



秋蘭兮麝蕪羅生兮堂下綠葉兮素枝芳菲菲兮襲予夫人兮自有美子荃何以兮愁苦

秋蘭兮青青綠葉兮紫莖滿堂兮美人忽獨與予兮目成

二章皆詩之興體從今之離憂而追其始之嘗相得先設為人詰己之辭言此人自有所美之子意屬彼不屬此矣爾何以思之愁苦乎因畚是問言嘗於美人集會之中獨親己也成者結好之謂

入不言兮出不辭乘回風兮載雲旗悲莫悲兮生別離樂莫樂兮新相知

荷衣兮蕙帶儵而來兮忽而逝夕宿兮帝郊君誰須兮雲之際與汝沐兮咸池晞女髮兮陽之阿望美人兮未來臨風恍兮浩

歌

言欲與神共沐於咸池晞髮於陽阿望之未來恍然長歌以寄其思爾雅大陵曰阿毛詩云曲陵曰阿陽阿猶書之暘谷以日出之方名之也

孔蓋兮翠旒登九天兮撫彗星竦長劒兮擁幼艾荃獨宐兮為民正

孔蓋以孔雀尾飾車蓋也旒旌垂鈴也彗星或謂之掃星妖星也按撫之使不為災害幼艾少艾也以比善人欲為扞禦而擁護之此章言己之愁苦思神而為離合之感者非有私意干之特望其為民正耳

少司命六章



瞰將出兮東方照吾檻兮扶桑撫予馬兮安驅夜皎皎兮既明  
駕龍輶兮乘雷載雲旗兮委移長太息兮將上心低回兮顧懷  
羌聲色兮娛人觀者澹兮忘歸

二章言日之初出其神自下而上于是作樂舞以迎之而音  
聲容色之盛令人忘歸輶輿下任正者也大車謂之輶

緼瑟兮交鼓蕭鍾兮瑤虞鳴鬴兮吹竽思靈保兮賢姱翺飛兮  
翠曾展詩兮會舞應律兮合節靈之來兮蔽日

緼絃急也蕭擊也樂器所縣橫曰柶植曰虞鬴以竹爲之八  
空靈保謂巫也翠曾言靈保之舞輕若翠舉也

青雲衣兮白蜺裳舉長矢兮射天狼操予弧兮反淪降援北斗  
兮酌桂漿撰予轡兮高馳翔杳冥冥兮以東行

青白以東西方色爲飾天狼一星弧九星皆在西宮北斗七  
星在中宮天官書秦之彊也占於狼弧此章有報秦之心故  
舉秦分野之星言之用是知九歌之作在懷王入秦不反之  
後歌此以見頃襄之當復讎而不可安於聲色之娛也援北  
斗以酌桂漿則施德布澤之喻撰者理而總之也

東君四章 日也禮記祭義篇曰祭日於壇又曰祭日  
於東祭法篇曰王宮祭日也此歌備陳樂舞之事蓋舉  
迎日典禮賦之

與女遊兮九河衝風起兮橫波乘水車兮荷蓋駕兩龍兮驂螭  
登昆侖兮四望心飛揚兮浩蕩日將莫兮悵忘歸惟極浦兮寤  
懷



九河河之委昆侖河之源浦則別通之口言徧遊之也  
魚鱗屋兮龍堂紫貝闕兮朱宮靈何爲兮水中

此言至河伯所居

乘白龜兮逐文魚與汝遊兮河之渚流澌紛兮將來下

澌冰解散也言至洲側觀流冰將與河伯別也

子交手兮東行送美人兮南浦波滔滔兮來迎魚鄰鄰兮媵子

言河伯執手送已將由南浦以歸也河在楚之北媵之言送

也從也

河伯五章 河神也春秋傳楚昭王有疾卜曰河爲祟

王弗祭曰三代命祀祭不越望江漢睢漳楚之望也不

穀雖不德河非所獲罪也孔子許爲知天道楚人不祭

河昭王之事是其證屈原之歌河伯歌辭但言相與遊

而已蓋投汨羅之意已決故曰靈何爲兮水中亦以自

謂也又曰波來迎魚媵子自傷也

若有人兮山之阿被薜荔兮帶女蘿既含睇兮又宜笑子慕子

兮善窈窕

擬山鬼之狀而因代其語睇說文云目小視也窈窕容也

乘赤豹兮從文狸辛夷車兮結桂旗被石蘭兮帶杜衡折芳馨

兮遺所思予處幽篁兮終不見天路險難兮獨後來

言山鬼之出而因代其語上章山鬼謂人慕已此章則山鬼

親人篁竹藂也

表獨立兮山之上雲容容兮而在下杳冥冥兮羌晝晦東風飄



兮神靈雨雷靈脩兮澹忘歸歲既晏兮孰華予

此言人至山鬼之所而留之已下三章則所留之人既去而為離憂之辭也

采三秀兮於山間石磊磊兮葛蔓蔓怨公子兮悵忘歸君思我兮不得聞

山中人兮芳杜若飲石泉兮蔭松柏君思我兮然疑作

雷填填兮雨冥冥援欸欸兮狄夜鳴風颯颯兮木蕭蕭思公子兮徒離憂

三章之次始望其來日意者君思我而不得聞乎繼望之不來則莫必其思我而疑信交作也終望之甚日徒我思君如此離憂耳

山鬼六章 通篇皆為山鬼與已相親之辭亦可以假

山鬼自喻蓋自弔其與山鬼為伍又自悲其同乎山鬼

也歌辭反側讀之皆其寄意所在此歌與涉江篇相表

裏以此知九歌之作在頃襄復遷之江南時也

操吳戈兮被犀甲車錯轂兮短兵接旌蔽日兮敵若雲矢交墜兮士爭先

此章言其戰戈句子戟也或謂之雞鳴或謂之擁頸考工記犀甲壽百年

陵予陳兮躡予行左驂磴兮右刃傷霾兩輪兮繫四馬援玉枹兮擊鳴鼓天時懟兮威靈怒嚴殺盡兮棄原野

此章言其陳亡



出不入兮往不反平原忽兮路超遠帶長劍兮挾秦弓首雖離兮心不懲誠既勇兮又以武終剛強兮不可陵身既死兮神以靈子魂魄兮為鬼雄

此章閔其情壯其志方言超遠也東齊曰超

國殤三章 殤之義二男女未冠笄而死者謂之殤在外而死者謂之殤殤之言傷也國殤死國事則所以別於二者之殤也歌此以弔之通篇直賦其事

成禮兮會鼓傳芭兮代舞姘女倡兮容與春蘭兮秋菊長無絕兮終古

華之初秀曰芭

禮魂一章 槩言人鬼之有常祀者亦直賦其事歌辭

反側讀之可以知其寄意矣



屈原賦注卷二

屈原賦注卷三

休寧戴 震撰

天問

問難也天地之大有非恆情所可測者設難疑之而曲學異  
端往往驚為閎大不經之語及夫好詭異而善野言以鑿空  
為道古設難詰之皆遇事稱文不以類次聊舒憤懣也篇內  
解其近正闕所不必知雖舊書雅記其事槩不取也

曰遂古之初誰傳道之上下未形何由考之

冥昭瞢闇誰能極之馮翼惟象何以識之

馮滿也翼之言盛也謂氣化充滿盛作

明明闇闇惟時何為陰陽三合何本何化



爾雅時是也春秋傳曰獨陰不生獨陽不生獨天不生三合然後生

圖則九重孰營度之惟茲何功孰初作之

圖則天也步算家測日月星高下不同自下而上數之月一辰星二太白三日四熒惑五歲星六鎮星七恆星八然則大氣左旋而九與

幹維焉繫天極焉加八柱何當東南何虧

幹以制旋轉也持於側者曰維天極論語所謂北辰周髀所謂正北極步算家所謂不動處亦曰赤道極是為左旋之樞

賈逵張衡蔡邕王蕃陸績皆以紐星為不動處梁祖暉測紐星離不動處一度奇及元郭守敬測離三度奇矣日月

五步各有一極曰黃道極周髀所謂北極璿璣環繞正北

極者也月與五步之極又環繞璿璣者也是皆為右旋之樞日之發斂以赤道為中月五步之出入以黃道為中此天所以有寒暑進退成生物之功也地在天之中央素問謂大氣舉之是也水埒於地而行循地之脈理以為源委高下中庸所云振河海而不洩水埒地之謂也

九天之際安放安屬隅隍多有誰知其數

放至也隍謂之隍爾雅匡內為隍外為鞠

天何所脊十二焉分日月安屬列星安陳

脊猶疊也十二次之名出於二十八宿壽星角亢也大火氏房心也析木之津尾箕也星紀斗牽牛也玄枵婺女虛危也娵訾之口營室東壁也降婁奎婁也大梁胃昂也實沈畢觜



觜參也鶉首東井輿鬼也鶉火柳七星張也鶉尾翼軫也玄枵一曰天龍一曰顓頊之虛娵訾之口一曰豕韋斗或以建星觜觿以罰東井輿鬼以狼弧此假恆星識日月之躔遂恆星右旋二萬五千餘年而後一周其東移甚微以是爲星當黃道之差數謂之歲差日發斂一終而成歲差數生於恆星不生於黃道是故歲功終古不忒而堯典夏小正月令之中星隨時爲書以示民正十二次之名屬恆星正中氣節氣屬黃道斯不繆乎兩者之名實矣春秋傳玄枵虛中也又葵女爲玄枵維首十二次當據此遞之唐虞冬至日在虛玄枵次也今冬至日在箕析木之津次也

出自湯谷次于蒙汜自明及晦所行幾里

湯谷虞夏書曰湯谷汜水厓也爾雅窮續汜言窮續之厓名汜蒙汜爾雅四極西至日所入爲大蒙謂此也晝夜永短南北以漸而差日隨大氣左旋之迹二分最大二至最小亦以漸而差日之在天又非平行其高下隨時不同以是言之凡計所行里數者誕也

夜光何德死則又育厥利惟何而顧兔在腹

夜光月也德常德也如剛德不變其剛柔德不變其柔之謂疑月何德而死乃復育如是終古乎死卽所謂死霸也育生也所謂生霸也月之行下於日其渾圓之體常以半圓鄉日而有光人自地視之惟於望得見其鄉日之半故光盛滿晦朔則光全在上而下闇餘皆側見而闕謂之死謂之生者據



人目所見云然利宐也厥利惟何猶言何所宐也

女歧無合夫焉取九子伯強何處惠氣安在

合匹也王注伯強大厲疫鬼也爾雅惠順也

何闔而晦何開而明角宿未旦曜靈安臧

天之運行循環不已人所居附於地有見日不見日之時於是有晝夜日循黃道右旋斜絡乎赤道而南北者寒暑之故也其隨大氣左旋準赤道而為出沒者晝夜之故也周官大司徒土圭之灋地中景正東方已過午後而為景夕西方尚在午前而為景朝周髀立晝夜異處加四時相及之算謂地中與東西相距四分圓周之一則地中午東方酉西方卯自卯至午自午至酉皆四時也晝夜東西之大較如是角宿東

陸蒼龍角也假以言東方之位耳日出地上曰旦曜靈日也

不任汨鴻師何以尚之僉曰何憂何不課而行之

力之所堪曰任汨說文云治水也韋昭注國語云通也鴻洪

水爾雅師眾也僉皆也王注尚舉也

鳴龜曳銜鯀何聽焉順欲成功帝何刑焉

永遏在羽山夫何三年不施伯禹腹鯀夫何以變化

鄭康成箋毛詩云腹懷抱也腹鯀言鯀所懷抱

纂就前緒遂成考功何續初繼業而厥謀不同

爾雅纂繼也緒事也父為考

洪淵極澗何以竄之地方九則何以墳之

說文竄塞也方言墳地大也



應龍何畫河海何歷

鯀何所營禹何所成康回馮怒地何故以東南傾

九州安錯川谷何洿東流不溢孰知其故

錯置也說文洿窳下也

東西南北其脩孰多南北順橢其衍幾何

太傅禮曰凡地東西爲緯南北爲經步算家測北極高下及月食之闇虛得地體周九萬里南行二百餘里而北極低一度北行二百餘里而北極高一度南至赤道下南北極與地適平晝夜漏齊無永短北至極下赤道與地適平半年爲晝半年爲夜凡氣朔之時刻漸東則氣朔早漸西則氣朔遲月遇闇虛而虧食東見食早西見食遲此地與天相應之大較

也地之廣輪隨其方所皆可假天度以測之矣圓長曰橢衍猶延也羨也

昆侖縣圃其尻安在增城九重其高幾里

尻猶尾也脊椎之末節曰尻骨亦曰尾骶

四方之門其誰從焉西北闢啟何氣通焉

日安不到燭龍何照羲和之末揚若華何光

何所冬煖何所夏寒焉有石林何獸能言

日發斂於赤道外內四十餘度之間虞夏書以璿璣玉衡寫

天遺製猶見於周髀非漢之渾天儀赤道者中衡也日自北發南冬

至當外衡自南斂北夏至當內衡春秋分當中衡中土在內衡之下已北其外衡之下已南寒暑與中土互易中衡之下



兩暑而無寒暑漸退如春秋分乃復南北極下凝陰常寒矣  
周髀謂北極左右夏有不釋之冰中衡左右冬有不死之草  
舉其槩云耳地爲大氣所舉日之正照氣直下行故暑非正  
照之方氣不易到則寒寒暑之候因地而殊固其宜也曲禮  
曰牲性能言不離走獸

焉有虯龍負熊以遊雄虺九首儻忽焉在何所不死長人何守  
長人如傳所稱防風氏長狄之屬

靡萍九衢泉華安居一蛇吞象厥大何如

歧道爲衢此謂枝莖歧出也說文曰巴食象蛇

黑水玄趾三危安在延年不死壽何所止

陵魚何所魃堆焉處羿焉彈日烏焉解羽

說文彈射也

禹之力獻功降省下土方焉得彼僉山之女而通于台桑

閔妃匹合厥身是繼胡惟嗜欲同味而快朝飽

啟代益作后卒然離蠶何啟惟憂而能拘是達

離遭也蠶害也爾雅惟謀也

皆歸射鞫而無害厥躬何后益作革而禹播降

爾雅射厭也鞫窮也洪興祖云焚山澤奏鮮食所謂作革也

稷降播種而曰禹播降者水土平然後嘉穀可殖故也

啟棘賓商九辯九歌何勤子屠母而死分竟地

帝降夷羿革蠶夏民胡射夫河伯而妻彼雒嬪

夷羿夷其氏也革蠶猶言爲變害也爾雅嬪婦也



馬珧利決封豨是射何獻烝肉之膏而后帝不若

爾雅弓以蜃者謂之珧烝祭也若順也鄭康成注儀禮云決  
猶闔也著右巨指所以鈎弦而闔之

浞娶純狐眩妻爰謀何羿之射革而交吞揆之

純狐王注浞娶於純狐氏女是也射革謂力能貫革揆之洪  
興祖云揆度其必可取也

阻窮西征巖何越焉化爲黃熊巫何活焉

鯀投東裔而曰西征者阻窮而死其神猶反中國祀於夏郊  
言何以能越巖險西至中國乎化爲黃熊子產亦言之原乃  
以爲非巫祝所能復活蓋惜鯀之死也

咸播秬黍蒲藿是營何由并投而鯀疾脩盈

蒲藿之地皆可營作以播秬黍此就水土平後民享其利言  
之鯀與共工等竝投諸四裔職爲此也原因禹平水土之功  
能蓋父愆而反復惜之如是

白蜺嬰茀胡爲此堂安得夫良藥不能固臧

天式從橫陽離爰死大鳥何鳴夫焉喪厥體

萍號起雨何以興之撰體協脅鹿何膺之

王冰注素問云脅謂兩乳之下及脇外也洪興祖云協合也  
膺當也

鼇戴山拚何以安之釋舟陵行何以遷之

王注擊手曰拚

惟澆在戶何求于嫂何少康逐犬而顛隕厥首



女歧縫裳而館同爰止何顛易厥首而親以逢殆  
湯謀易旅何以厚之覆舟斟尋何道取之

春秋傳湜使澆用師滅斟灌及斟尋氏論語臯盪舟蓋謂覆

舟斟尋事也顧炎武云古人以左右衝殺為盪陳宋書顏師伯傳單騎出盪唐書矢石未交陷堅突眾敵因而敗者

曰跳盪

桀伐蒙山何所得焉末嬉何肆湯何殛焉

舜閔在家父何以鰥堯不姚告二女何親

厥萌在初何所億焉璜臺十成誰所極焉

鄭康成注觀禮云成猶重也

登立為帝執道尚之女媧有體孰制匠之

舜服厥弟終然為害何肆犬豕而厥身不危敗

爾雅服事也

吳獲迄古南嶽是止孰期去斯得兩男子

緣鵠飾玉后帝是饗何承謀桀終以滅喪

帝乃降觀下逢伊摯何條放致罰而黎服大說

黎服徧畿服之黎庶也洪興祖云史記桀敗於有娥之墟犇

於鳴條此言條放者自鳴條放之也

簡狄在臺譽何宜立烏致詒女何嘉

嘉謂嘉祥而有子

該秉季德厥父是臧胡終弊于有扈牧夫牛羊

臧善也弊者勞師旅弊兵革之謂

于協時舞何以懷之平脅曼膚何以肥之



干舞者所持盾也協謂合之以舞時是也曼漢書所謂柔曼  
顏師古注云澤也

有扈牧豎云何而逢擊牀先出其何所從

恆秉季德焉得夫朴牛何往營班祿不但還來

昏微遵迹有狄不寧何繁鳥萃棘負子肆情

眩弟竝淫危虞厥兄何變化以作詐而後嗣逢長

成湯東巡有莘爰極何乞彼小臣而吉妃是得

水濱之木得彼小子夫何惡之媵有莘之婦

湯出重泉夫何臯尤不勝心伐帝夫誰使挑之

會朝爭盟何踐吾期蒼鳥羣飛孰使萃之

言諸侯畢會之朝爭趨而至何以皆踐吾師期乎盟者河北

地名也史記師畢渡盟津諸侯咸會是其事春秋傳曰盟詛

不及三王則爲地名明矣洪慶善云按詩鷹揚指尙父此云

羣飛者士以類從也

到擊紂躬叔旦不嘉何親揆發定周之命以咨嗟

授殷天下其位安施反成及亡其罪伊何

反成者已成之業忽反復也

爭遣伐器何以行之竝驅擊翼何以將之

昭王成遊南土爰底厥利惟何逢彼白雉

穆王巧梅夫何周流環理天下夫何索求

方言吳越飾貌爲均或謂之巧郭璞注云語楚聲轉耳梅方

言云貪也



妖夫曳銜何號于市周幽誰誅焉得夫褻妣

說文銜行且賣也

天命反側何罰何佑齊桓九會卒然身弑

彼王紂之躬孰使亂惑何惡輔弼讒諂是服

習用曰服

比干何逆而抑沈之雷開何順而賜封之

何聖人之一德卒其異方梅伯受醢箕子詳狂

方猶道也

稷惟元子帝何竺之投之于冰上烏何燠之

爾雅竺厚也竺之猶言甚之也

何馮弓挾矢殊能將之既驚帝切激何逢長之

伯昌號衰秉鞭作牧何令徹彼岐社命有殷之國

號衰集注云謂號令於殷世衰微之際是也徹彼岐社通岐

之社於天下以為太社也

遷藏就岐何能依殷有感婦何所譏

受賜茲醢西伯上告何親就上帝罰殷之命以不救

師望在肆昌何識鼓刀揚聲后何喜

市列曰肆

武發殺殷何所挹載尸集戰何所急

尸主也謂文王之木主

伯林雉經惟其何故何感天抑地夫誰畏懼

韋昭注國語云雉經頭槍而縣死也



皇天集命惟何戒之受禮天下又使至代之

戒謂警敕以膺天命也洪興祖云受禮天下言受王者之禮於天下也

初湯臣摯後茲丞輔何卒官湯尊食宗緒

勳闔夢生少離散亡何壯武厲能流厥嚴

彭鏗斟雉帝何饗受壽永多夫何久長

彭鏗太傅禮帝繫篇云陸終氏六子其三曰錢是爲彭祖是也

中央共牧后何怒蠡蛾微命力何固

驚女采薇鹿何佑北至回水萃何喜

兄有噬犬弟何欲易之以百兩卒無祿

噬齧也百兩車百乘也

薄莫雷電歸何憂厥嚴不奉帝何求

伏匿穴處爰何云荆勳作師夫何長悟過改更我又何言吳光爭國久子是勝何環穿自閭社丘陵爰出子文

作起也夫何長言孰爲長策也吳光嘗破楚入郢國幾亡屈原之時楚屢困於秦此於終篇言吳光子文蓋歎敵國可懼執政無人

吾告堵敖以不長何試上自子忠名彌章

堵敖熊羆也杜元凱注左氏春秋云不成君無號諡者楚皆謂之敖



屈原賦注卷三

屈原賦注卷四

休寧戴震撰

九章

惜誦以致愍兮發憤以抒情所非忠而言之兮指蒼天以為正  
令五帝以折中兮戒六神以鄉服俾山川以備御兮會咎繇以  
聽直

誦者言前事之稱惜誦悼惜而誦言之也凡誓辭率曰所者  
反質之以白情實五帝明堂四郊所祀六神觀禮所謂方明  
周官司盟所謂北面詔明神者是也設六色象其神六玉以  
禮之虞夏書之六宗其此與鄉對也服如五刑有服之服御  
侍也聽直平斷而治其當也



竭忠誠以事君兮反離羣而贅肫忘儂媚以背眾兮待君其知之  
言與行其可迹兮情與貌其不變故相臣莫若君兮所以證  
之不遠

已上言神明既不可欺又自恃君之前忠偽易見也

吾誼先君而後身分羌眾人之所仇也專惟君而無他兮又眾  
兆之所讎也壹心而不豫兮羌不可保也疾親君而無他兮有  
招禍之道也

豫謂猶豫集注云疾猶力也

思君其莫我忠兮忽忘身之賤貧事君而不貳兮迷不知寵之  
門

我代君自我也集注云言思君意常謂羣臣莫有忠於我者

故忘己之賤貧以效其忠然亦但知盡心以事君而已固不  
懷貳以求寵也

忠何辜以遇罰兮亦非予之所志也行不羣以顛越兮又眾兆  
之所哈也紛逢尤以離謗兮蹇不可釋也情沈抑而不達兮又  
蔽而莫之白也

王注哈笑也楚人相謂啁笑曰哈洪興祖云情沈抑而不達  
人君不知其用心也又蔽而莫之白羣臣莫有明己所存也  
心鬱邑予侘傺兮又莫察予之中情固煩言不可結詰兮願陳  
志而無路退靜默而莫予知兮進號呼又莫吾聞申侘傺之煩  
惑兮中悶瞀之饨饨

中情集注云以韻協之當作善惡由離騷一句差互故此亦



因之耳

昔子夢登天兮魂中道而無杭吾使厲神占之兮曰有志極而無旁

杭度也無主之鬼曰厲極猶窮也旁謂翼輔也

終危獨以離異兮曰君可思而不可恃故眾口其鑠金兮初若是而逢殆懲于羹而吹壑兮何不變此志也欲釋階而登天兮猶有曩之態也

羹熱壑冷爾雅肉謂之羹鄭康成注周官醢人云凡醢醬所和細切爲壑

眾駭遠以離心兮又何以爲此伴也同極而異路兮又何以爲此援也申生之孝子兮父信讒而不好行婞直而不豫兮鯨功用而不就

行所至曰極王注好愛也

吾聞作忠以造怨兮忽謂之過言九折臂而成醫兮吾今而知其然矰弋機而在上兮罟羅張而在下設張辟以娛君兮願側身而無所

結繳於矢謂之矰弋繳射也罟小罔也爾雅鳥罟謂之羅

欲邐回以干僚兮恐重患而離尤欲高飛而遠集兮君罔謂女何之欲橫奔而失路兮堅志而不忍背膺脾其交痛兮心苑結而紆軫

僚方言云逗也罔謂猶言得無謂也膺匈也苑猶縕也鬱也語之轉方言軫戾也



擣木蘭以橋蕙兮繫申椒以爲糧播江離與滋菊兮願春日以  
爲糗芳恐情質之不信兮故重著以自明矯茲媚以私處兮願  
曾思而遠身

矯矯揉也伐米使之精粲曰繫糗糒也矯舉也會猶重也

惜誦

余幼好此奇服兮年既老而不衰帶長鋏之陸離兮冠切雲之  
崔嵬被明月兮佩寶璐世溷濁而莫予知兮吾方高馳而不顧  
駕青虬兮驂白螭吾與重華遊兮瑤之圃登昆侖兮食玉英與  
天地兮同壽與日月兮齊光哀南夷之莫吾知兮旦子濟于江  
湘

幼好此奇服以比好脩不懈是以前既不容於世而不顧至

此重遭讒謫濟江而南往斥逐之所蓋頃襄復遷之江南時  
也湘水自洞庭入江故洞庭之下得兼江湘之目矣王伯厚  
云屈原楚人而涉江曰哀南夷之莫吾知是以楚俗爲夷也  
陰邪之類讒害君子變於夷矣

乘鄂渚而反顧兮欵秋冬之緒風步予馬兮山臯邸子車兮方  
林

言於鄂渚登岸循江岸行以至洞庭也乘之言登也欵發聲  
王注緒餘也邸舍也

乘船船子上沅兮齊吳榜以擊汰船容與而不進兮淹回水而  
疑滯朝發枉渚兮夕宿辰陽苟予心其端直兮雖辟遠之何傷  
自洞庭而舟行遡沅也船船小船有窗櫺者小楫謂之榜汰



浪淘沙土也疑止也疑凝語之轉

入澗浦予適回兮迷不知吾所如  
淡林杳以冥冥兮猿狖之所  
居山峻高而蔽日兮下幽晦以多雨  
霰雪紛其無垠兮雲霏霏而承宇

舟行由沅入澗至遷所也太傅禮陰之專氣爲霰說文謂之稷雪宇屋近檐也

哀吾生之無樂兮幽獨處乎山中吾不能變心而從俗兮固將愁苦而終窮  
接輿髡首兮桑扈羸行忠不必用兮賢不必以伍  
子逢殃兮比干菹醢與前世而皆然兮吾又何怨乎今之人  
子將董道而不豫兮固將重昏而終身  
髡首鬻去髮也王注董正也豫猶豫也

亂曰鸞鳥鳳皇日以遠兮燕雀烏鵲巢堂壇兮露申辛夷死林薄兮腥臊竝御芳不得薄兮陰陽易位時不當兮懷信佗僚忽乎吾將行兮

薄藜薄也薄近之薄取諸聲忽乎將行傷不見容而忽被放也

### 涉江

皇天之不純命兮何百姓之震愆  
民離散而相失兮仲春而東  
遷去故鄉而就遠兮遵江夏以流亡  
出國門而軫懷兮甲之朝  
吾以行發郢而去閭兮荒忽其焉極  
楫齊揚以容與兮哀見君  
而不再得望長楸而太息兮涕淫淫其若霰  
過夏首而西浮兮顧龍門而不見  
心蟬媛而傷懷兮眇不知所躡  
順風波以從流



居原賦注卷四  
五  
兮焉洋洋而爲客陵陽侯之汜濫兮忽翱翔而焉薄心絳結而  
不解兮思蹇產而不釋

閭說文云里門也西浮者既過夏首而東復溯洞以望楚都  
蹠蹋也陽侯戰國策所謂陽侯之波是也

將運舟而下浮兮上洞庭而下江去終古之所居兮今逍遙而  
來東

前云過夏首西浮故此轉而下浮洞庭當夏首之下江之南  
浮江過夏首已下南上洞庭東乃順江而下也

羌靈魂之欲歸兮何須臾而忘反背夏浦而西思兮哀故都之  
日遠登大墳以遠望兮聊以舒吾憂心哀州土之平樂兮悲江  
介之遺風

背夏浦西思者未至夏浦回首鄉西猶前之過夏首而西浮  
裴回故都不忍徑去也水厓高地曰墳介閒也語之轉

當陵陽之焉至兮森南度之焉如曾不知夏之爲丘兮孰兩東  
門之可蕪

上云陵陽侯之汜濫此言當陵陽省文也夏大屋也丘墟也  
心不怡之長久兮憂與憂之相接惟郢路之遼遠兮江與夏之  
不可涉忽若去不信兮至今九年而不復懍鬱鬱而不開兮蹇  
佗僚而含感

方晞原云卜居之既三年當爲懷王時此篇上言森南度之  
焉如則至今九年蓋頃襄遷之江南及是九年也說文懍愁  
不安也



外承歡之汨約兮。謀荏弱而難持。忠湛湛而願進兮。妒披離而  
鄣之堯舜之抗行兮。杳杳而薄天。眾讒人之嫉妬兮。被以不慈  
之偽名。

前言己之被讒不復此言小人之巧於媚誠令人難持以是  
嫉賢蔽忠使不得進其肆讒謗雖抗行如堯舜猶加之以不  
慈也。

憎慍倫之脩美兮。好夫人之忼慨。眾躓蹠而日進兮。美超遠而  
踰邁。

洪興祖云君子之慍倫若可鄙者小人之忼慨若可喜者惟  
明者能察之。

亂曰。曼予日以流觀兮。冀壹反之何時。鳥飛反故鄉兮。狐死必  
首丘。信非吾罪而棄逐兮。何日夜而忘之。

曼延長也。

○哀郢

鬱鬱之憂思兮。獨永歎乎曾傷。思蹇產之不釋兮。曼遭夜之方  
長。悲夫秋風之動容兮。何回極之浮浮。數惟荃之多怒兮。傷予  
心之擾擾。願搖起而橫奔兮。覽民尤以自鎮。結微情以陳辭兮。  
矯以遺夫美人。

擾擾煩惑也。覽民尤以自鎮。言觀於人之過則己不可效尤  
而橫奔失路矣。矯舉也。

昔君與我成言兮。曰黃昏以為期。羌中道而回畔兮。反既有此  
他志。憍吾以其美好兮。覽予以其修姱。與子言而不信兮。蓋為



子而造怒。

日加戍曰黃昏。此以女子之嫁者爲比。有成言。有昏期。至中路而見棄。豈其有罪也。覽猶示也。

願承閒而自察兮。心震悼而不敢。悲夷猶而冀進兮。心怛傷之。憺憺。歷茲情以陳辭兮。荃詳聾而不聞。固切人之不媚兮。眾果以我爲患。

察明也。謂入自明悼。說文云。懼也。陳楚謂懼曰悼。怛。方言云。痛也。切。切直。

初吾所陳之耿著兮。豈至今其庸亡。何獨樂斯之蹇蹇兮。願荃美之可完。望三五以爲象兮。指彭咸以爲儀。夫何極而不至兮。故遠聞而難虧。善不由外來兮。名不可以虛作。孰無施而有報兮。孰不實而有穫。

三五謂五帝三王。便文倒舉耳。所擬至曰極。集注云。實當作殖。

少歌曰。與美人抽思兮。并日夜而無正。憍吾以其美好兮。敖朕辭而不聽。

少猶小也。荀卿書賦篇。侘詩之後。亦綴以小歌。正者。平其言之是非。

倡曰。有鳥自南兮。來集漢北。好姱佳麗兮。牂獨處此異域。既憚獨而不羣兮。又無良媒在其側。道遠遠而日忘兮。願自申而不得。望南山而流涕兮。臨流水而太息。望孟夏之短夜兮。何晦明之若歲。惟郢路之遼遠兮。魂一夕而九逝。曾不知路之曲直兮。



南指月與列星。願徑逝而不得兮。魂識路之營營。何靈魂之信直兮。人之心不與吾心同。理弱而媒不通兮。尚不知予之從容。日忘言君日忘之營營。毛詩云。往來貌。信猶洵也。直者直前而不變之謂。通謂導致己之辭。

亂曰。長瀨湍流。沂江潭兮。狂顧南行。以娛心兮。軫石歲嵬。蹇吾願兮。超回志度。行隱進兮。低回夷猶。宿北姑兮。煩冤瞿容。寔沛徂兮。愁歎苦神。靈遙思兮。路遠處幽。又無行媒兮。道思作頌。聊自救兮。憂心不遂。斯言誰告兮。

淺曰。瀨。深曰。潭。軫。戾也。戾石者。戾裂之石。超出也。回。回曲度。謂所擬行也。隱。據也。隱進。言據之以進。瞿。說文云。低目謹視也。寔。是也。沛。徂。沛然而往也。

○抽思

方晞原曰。屈子始放。莫詳其地。以是篇考之。蓋

在漢北。故以鳥自南來集為比。又曰。望南山而流涕。其

欲反郢也。曰。南指月與列星。曰。狂顧南行。篇次列涉江

哀郢之後者。九章不作於一時。雜得諸篇。合之有九耳。

陶陶孟夏兮。草木莽莽。傷懷永哀兮。汨徂南土。陶陶兮。窈窈孔靜。幽默。菀結。紆軫兮。離愍而長鞠。撫情効志兮。俛詘以自抑。

陶陶。長養之氣充盛也。陶。揚雄所謂目冥陶而無見也。窈窈。言山谷之深。

刊方以為圖兮。常度未替。易初本迪兮。君子所鄙。章畫職墨兮。前圖未改。

迪。猶導也。達也。語之轉。初之本迪。猶工有規畫繩墨矣。



內直質重兮大人所賊巧倖不斲兮孰察其揆正玄文處幽兮  
矇謂之不章離婁微睇兮瞽以爲無明

揆正謂揆度之正可爲法守也鄭仲師注周官云有目朕而  
無見謂之矇無目朕謂之瞽

變白而爲黑兮倒上以爲下鳳皇在笄兮雞鶩翔舞同糝玉石  
兮一槩而相量夫惟黨人之鄙固兮羌不知吾所賊任重載盛  
兮陷滯而不濟懷瑾握瑜兮窮不知所示邑犬羣吠兮吠所怪  
也誹駿疑桀兮固庸態也文質疏內兮衆不知吾之異采材樸  
委積兮莫知予之所有

方言籠南楚江沔之間謂之笄或謂之笄窮不知所示言窮  
於無可示者文質疏內言文不過乎質望之侶疏又且內藏

也材樸委積言待用之材委積富有說文樸木素也

重仁襲義兮謹厚以爲豐重華不可悟兮孰知予之從容古固  
有不竝兮豈知其故也湯禹久遠兮邈不可慕也懲違改忿兮  
抑心而自彊離愍而不遷兮願志之有象

不竝洪興祖以爲聖賢不竝時而生是也邈遠貌懲止也違  
猶拂也鄭康成箋毛詩云裴回也

進路北次兮日昧昧其將莫舒憂娛哀兮限之以大故

方晞原云據涉江篇由沅入澗乃至遷所則沈羅淵當北行  
故有進路北次之語王注大故死亡也

亂曰浩浩沅湘分流汨兮脩路幽蕪道遠忽兮曾唵咀悲永歎  
喟兮世旣莫吾知人心不可謂兮懷情抱質獨無匹兮伯樂旣



沒驥將焉程兮民生稟命各有所錯兮定心廣志予何畏懼兮  
知死不可讓願勿愛兮明告君子吾將以爲類兮

汨汨疾貌脩長也弗韋昭注國語云草穢塞路爲弗是也會  
累也唵呻也方言凡哀泣而不止曰咷匹集注云當作正類  
法也

懷沙 史記列傳曰乃作懷沙之賦於是懷石遂自投  
汨羅以死

思美人兮擘涕而泣眙媒絕路阻兮言不可結而詒蹇蹇之煩  
冤兮陷滯而不發申旦以舒中情兮志沈菀而莫達

眙說文云直視也申旦猶達旦申者引而至之謂

願寄言于浮雲兮遇豐隆而不將因歸鳥而致辭兮乃迅高而  
難當高辛之靈賊兮遭玄鳥而致詒欲變節以從俗兮媿易初  
而屈志獨歷年而離愍兮羌馮心猶未化宣隱閔而壽考兮何  
變易之可爲

迅飛之疾也當值也

知前轍之不遂兮未改此度車旣覆而馬顛兮蹇獨懷此異路  
勒騏驥而更駕兮造父爲我操之遷逡次而勿驅兮聊假日以  
須時指嶠冢之西隍兮與纁黃以爲期開春發歲兮白日出之  
悠悠吾將蕩志而媮樂兮遵江夏以娛憂

勒說文云馬頭絡銜也遷逡次言但遷移而逡巡次且不前  
也纁黃日入色鄭康成注儀禮云凡染絳一入謂之線再入  
謂之赭三入謂之纁朱則四入與



擊大薄之芳蒞兮奉長洲之宿莽惜吾不及古人兮吾誰與玩此芳草解篇薄與雜菜兮備以為交佩佩繽紛其繚轉兮遂萎絕而離異吾且迴回以娛憂兮觀南人之變態竊快在中心兮揚厥馮而不埃芳與澤其雜糅兮羌芳華自中出紛郁郁其遠烝兮滿內而外揚情與質信可保兮羌重蔽而聞章

言篇薄雜菜世人解折而佩之是以佩之美者遂黃落為世所棄所謂惜不及與古人玩此芳草也不埃集注云樂其所得於中者以舒憤懣而無待於外是也烝升也

令薜荔以為理兮憚舉趾而緣木因芙蓉而為媒兮憚蹇裳而濡足登高吾不說兮入下吾不能固朕形之不服兮然容與而狐疑廣遂前畫兮未改此度也命則處幽吾將罷兮願及白日之未莫也獨熒熒而南行兮思彭咸之故也

不服不卑屈以求人方晞原曰上云觀南人之變態此云熒熒而南行宜為在漢北所言

思美人

惜往日之曾信兮受命詔以昭時奉先功以照下分明法度之嫌疑國富疆而法立兮屬貞臣而日嫉秘密事之載心兮雖過失猶弗治

集注云先功謂先君之功烈也日嫉所謂逸於得人也心純麗而不泄兮遭讒人而嫉之君含怒而待臣兮不清激其然否

麗厚也



蔽晦君之聰明兮，虛惑誤又以欺。弗參驗以考實兮，遠遷臣而弗思。信讒諛之溷濁兮，盛氣志而過之。

過之謂過謫之也。方晞原云上言懷王時此言頃襄時，遠遷臣謂遷之江南也。

何貞臣之無辜兮，被讒謫而見尤。慙光景之誠信兮，身幽隱而備之。臨江湘之玄淵兮，遂自忍而沈流。卒沒身而絕名兮，惜離君之不昭。

光景謂白日之可觀也。誠信猶言誠然，小人害忠亂國事理明顯，慙於知之而被其禍。幽隱謂放廢，備之備受尤謫也。沒身絕名言身死而不建功名以畱于後世也。

君無度而弗察兮，使芳草爲藪幽焉。舒情而抽信兮，恬死亡而不聊獨。鄣離而蔽隱兮，使貞臣爲無由。

無度而弗察，王注云上無檢柙以知下也。集注云：記曰：無節於內者，其察物弗省矣。此之謂也。獨鄣離而蔽隱，言君以一人受讒諛之蔽晦也。無由無所行之路也。

聞百里之爲虜兮，伊尹亨于庖廚。呂望屠于朝歌兮，甯戚歌而飯牛。不逢湯武與桓繆兮，世孰云而知之。吳信讒而弗味兮，子胥死而後憂。介子忠而立枯兮，文君寤而追求。封介山而爲之禁兮，報大德之優游。思久故之親身兮，因縞素而哭之。

黑經白緯曰縞，生帛謂之素。孔冲遠云：經傳之言素者皆謂白絹。

或忠信而死節兮，或詭譎而不疑。弗省察而按實兮，聽讒人之



虛辭芳與澤其雜糅兮孰申旦而別之

說文沈州謂欺曰詖

何芳草之早天兮微霜降而下戒諒聰不明而蔽雖兮使讒諛而日得自前世之嫉賢兮謂蕙若其不可佩

不明而惑於聽是之謂聰不明易象傳於噬嗑於夬皆曰聰不明也聰如尚寐無聰之聰傳云聰聞也若杜若

妒娃冶之芬芳兮慕母姣而自好雖有西施之美容兮讒妒入以自代

方言娃美也吳楚衡淮之間曰娃秦晉之間曰娥故吳有館娃之宮秦有漆娥之臺戴仲達云金與冰之融冶光采煜爚故容貌之豔者曰冶容

大三百九十一

願陳情以白行兮得罪過之不意情冤見之日明兮如列宿之錯置

列宿謂二十八舍

乘騏驥而馳騁兮無轡銜而自載乘汜汜以下流兮無舟楫而自備背法度而心治兮辟與此其無異

騏驥馳騁汜汜下流言其駿險難制恃有轡銜舟楫喻為治之必以法度轡韉也銜說文云馬勒口中行馬者也汜詩謂之方或謂之筏或謂之箠方晞原云此蓋有見於頃襄之行事而云然故下言恐禍殃之有再

寧溘死而流亡兮恐禍殃之有再不畢辭而赴淵兮惜離君之不識



顧炎武云懷王以不聽屈原而召秦禍今頃襄王復聽上官大夫之譖而遷之江南一身不足惜其如社稷何史記所云楚日以削數十年竟為秦所滅即原所謂禍殃之有再也

○惜往日

后皇嘉樹橘徠服兮受命不遷生南國兮

后皇王注云后后土皇皇天也服者習於地也考工記橘踰淮而北為枳故曰不遷

澁固難徙更壹志兮綠葉素榮紛其可喜兮曾枝剌棘圍實搏兮青黃雜糅文章爛兮精色內白類任道兮紛緼宜脩姱而不醜兮

曾重也剌利也王注紛緼盛貌

嗟爾幼志有以異兮獨立不遷豈不可喜兮澁固難徙廓其無求兮蘇世獨立橫而不流兮閉心自慎終不過失兮秉德無私參天地兮

洪興祖云凡與世遷徙者皆有求也鄭康成注樂記云更息曰蘇王伯厚曰龔氏注中說引古語云上士閉心中士閉口下士閉門

願歲并謝與長友兮淑離不淫梗其有理兮年歲雖少可師長兮行比伯夷置以為象兮

集注云歲并謝而長與友則是終身友之矣離如離立言孤特也年歲雖少亦言其本性自少而然非積習勉強也

○橘頌



悲回風之搖蕙兮。心菀結而內傷。物有微而隕性兮。聲有隱而先倡。夫何彭咸之造思兮。暨志介而不忘。萬變其情豈可益兮。孰虛僞之可長。

物不以微而隕性。或殊以蕙搖落言也。聲不息於隱。則聞其先倡。知其終極。以回風之使人傷懷言也。志介而不忘。謂久而不忘其介然之志。

鳥獸鳴以號羣兮。草苴比而不芳。魚鼈鱗以自別兮。蛟龍隱其文章。故荼薺不同畝兮。蘭茝幽而獨芳。惟佳人之永都兮。更統世以自況。眇遠志之所及兮。憐浮雲之相羊。介眇志之所惑兮。竊賦詩之所明。

草枯曰苴。葺言其鱗次也。隱者懷藏不自露也。此言物各以類不相雜。廁比己之不能與世合。而思彭咸同心同志。自相感矣。都美也。眇猶愛也。閒於疑惑。則又賦詩可明。蓋決然定於志如此。

惟佳人之獨懷兮。折芳椒以自處。曾歔歔之嗟嗟兮。獨隱伏而思慮。涕泣交而淒淒兮。思不眠而極曙。終長夜之曼曼兮。掩此哀而不去。寤從容以周流兮。聊逍遙以自恃。傷太息之愍憐兮。氣於邑而不可止。糾思心以爲纒兮。編愁苦以爲膺。折若木以蔽光兮。隨飄風之所仍。存髣髴而不見兮。心踊躍其若湯。撫佩衽以案志兮。超惘惘而遂行。

掩撫也。膺釋名所謂心衣。其是與毛詩云仍就也。

歲忽忽其若頽兮。時亦冉冉而將至。蘋蘩擿而節離兮。芳已歇。



而不比。憐思心之不可懲兮。證此言之不可聊。寔盜死而流亡兮。不忍此心之常愁。孤子唵而投淚兮。放子出而不還。孰能思而不隱兮。昭彭咸之所聞。

隱痛也。

登后巒以遠望兮。路眇眇之默默。入景響之無應兮。聞省想而不可得。愁鬱鬱之無快兮。居戚戚而不可解。心鞿羈而不開兮。氣繚轉而自締。穆眇眇之無垠兮。莽芒芒之無儀。聲有隱而相感兮。物有純而不可爲。

儀猶象也。純猶專也。

藐曼曼之不可量兮。縹綿綿之不可紆。愁悄悄之常悲兮。翩冥冥之不可娛。陵大波而流風兮。託彭咸之所居。上高巖之峭岸。

兮。處雌蜺之標顛。據青冥而攄虹兮。遂儻忽而捫天。吸湛露之浮涼兮。漱凝霜之雰雰。依風穴以自息兮。忽傾寤以蟬媛。

藐方言云。廣也。縹。長組之貌。說文。紆。縈也。翩。疾飛也。

馮昆侖以瞰霧兮。隱岐山以清江。憚涌湍之磕磕兮。聽波聲之洶洶。

隱。據也。說文。湍。疾瀨也。

紛容容之無經兮。罔芒芒之無紀。軋洋洋之無從兮。馳委移之焉止。飄幡幡其上下兮。翼遙遙其左右。汜濇濇其前後兮。伴張弛之信期。

無經紀者。臨大野而不見區分之謂。軋。戴仲達云。載重碾軋。有聲也。翼。謂隨從之在兩旁者。伴之言。寬也。



觀炎氣之相仍兮。窺煙液之所積。悲霜雪之俱下兮。聽潮水之相擊。借光景以往來兮。施黃棘之枉策。求介子之所存兮。見伯夷之放迹。心調度而不去兮。刻著志之無適。曰。吾怨往昔之所冀兮。悼來者之慙慙。浮江淮而入海兮。從子胥而自適。望大河之洲渚兮。悲申徒之抗迹。驟諫君而不聽兮。任重石之何益。心絀結而不解兮。思蹇產而不釋。

仍猶荐也。施黃棘之枉策。王注云。施黃棘之刺。以為馬策。是也。放迹猶言逸迹。慙慙驚懼貌。

○悲回風

休寧戴 震撰

遠遊。

悲時俗之迫阨兮。願輕舉而遠遊。質菲薄而無因兮。焉託乘而上浮。

此約致其辭。下乃申言之。

遭沈濁之汙穢兮。獨菀結其誰語。夜耿耿而不寐兮。魂營營而至曙。惟天地之無窮兮。哀人生之長勤。往者予弗及兮。來者予弗聞。步徙倚而遙思兮。怊惝怳而乖懷。意荒忽而流蕩兮。心愁淒而曾悲。

所謂悲時俗迫阨也。惟思也。



神儵忽而不反兮。形枯槁而獨留。內惟省以端操兮。求正氣之所由。漠虛靜以恬愉兮。澹無為而自得。聞赤松之清塵兮。願承風乎遺則。貴至人之休德兮。美往世之登僊。與化去而不見兮。名聲著而日延。奇傳說之託辰星兮。羨韓終之得一。形穆穆以寢遠兮。離人羣而遁逸。因氣變而遂曾舉兮。忽神奔而鬼怪。時髣髴以遙見兮。精皎皎而往來。絕氛埃而淑郵兮。終不反乎故都。免眾患而不懼兮。世莫知其所如。

所謂願輕舉遠遊也。惟思也。尾宿之上有星名傳說爾雅大辰房心尾也。大火謂之大辰。夏小正八月辰則伏九月辰繫于日。蓋房心尾皆得辰星之稱也。曾猶累也。重也曾舉謂舉之高淑之言清也。善也。往來所舍曰郵。

恐天時之代序兮。耀靈暉而西征。微霜降而下淪兮。悼芳草之先零。聊仿佯而逍遙兮。永歷年而無成。誰可與玩斯遺芳兮。晨鄉風而舒情。高陽邈已遠兮。予將焉所程。

所謂質菲薄無因也。曙方言云。賦也。程品式也。

重曰。春秋忽其不淹兮。奚久留此故居。軒轅不可攀援兮。吾將從王喬而娛戲。餐六氣而飲沆瀣兮。漱正陽而含朝霞。保神明之清澂兮。精氣入而麤穢除。順凱風以從遊兮。至南巢而壹息。見王子而宿之兮。審壹氣之和德。曰道可受兮。不可傳。其小無內兮。其大無垠。無滯而魂兮。彼將自然。壹氣孔神兮。于中夜存。虛以待之兮。無為之先。庶類以成兮。此德之門。

爾雅南風謂之凱風。息宣息也。宿之謂止之使宿。滯亂也。如



波流之涌沸。曰澗而女也。爾女而戎若。語之轉。無之言。勿也。聞至貴而遂徂兮。忽乎吾將行。仍羽人于丹丘兮。留不死之舊鄉。朝濯髮于湯谷兮。夕晞子身乎九陽。吸飛泉之微液兮。懷琬琰之華英。玉色嫵以晚顏兮。精醇粹而始壯。質銷鑠以汨約兮。神要眇以淫放。

仍就也。周官有琬圭。琰圭。氣上充於色。曰嫵。晚。柔澤也。庭。謂之顏。說文云。眉目之間也。蓋兼闕與下極矣。淫。遊也。語之轉。嘉南州之炎德兮。麗桂樹之冬榮。山蕭條而無獸兮。野宋漠其無人。載營魄而登霞兮。掩浮雲而上征。命天閭其開關兮。排閭闔而望予。召豐隆使先導兮。問太微之所居。集重陽入帝宮兮。造旬始而觀清都。朝發軔于太儀兮。夕始臨乎於微閭。屯子車之萬乘兮。紛容與而竝馳。駕八龍之婉婉兮。載雲旗之委移。建雄虹之采旌兮。五色雜而炫耀。服偃蹇以低昂兮。驂連蜷以驕敖。

太微為衡。值翼軫。北內五星。曰五帝坐於微閭。即職方爾雅之醫無閭。語之轉耳。旌。說文云。幢也。衡。下兩馬曰服。騎膠葛以雜亂兮。班曼衍而方行。撰子轡而正策兮。吾將過乎句芒。歷太皞以右轉兮。前飛廉以啟路。陽杲杲其未光兮。陵天地以徑度。

相牽不進。曰班。鄭康成注。月令云。句芒。少皞氏之子。曰重。為木官。太皞。宓戲氏。陽謂日也。

風伯為子先驅兮。氛埃辟而清涼。鳳皇翼其乘旂兮。遇蓐收乎



西皇擊彗星以爲旂兮。舉斗柄以爲麾。判陸離其上下兮。遊驚霧之流波。時曖曖其曠莽兮。召玄武而奔屬。後文昌使掌行兮。選署眾神以竝轂。路曼曼其脩遠兮。徐弭節而高厲。左兩師使徑侍兮。右雷公以爲衛。欲度世以忘歸兮。意恣睢以揭橋。內欣欣而自美兮。聊媮娛以淫樂。

鄭康成注月令云。蓐收少暉氏之子。曰該。爲金官。玄武北陸七宿也。天官書斗魁戴匡六星。曰文昌宮。厲度也。

涉青雲以汎濫兮。忽臨睨夫舊鄉。僕夫懷予心悲兮。邊馬顧而不行。思舊故而想象兮。長太息而掩涕。汜容與而遐舉兮。聊抑志而自弭。指炎帝而直馳兮。吾將往乎南疑。覽方外之荒忽兮。沛澗濊而自浮。祝融戒而蹕禦兮。騰告鸞鳥迎宓妃。張咸池奏承雲兮。二女御九韶歌。使湘靈鼓瑟兮。令海若舞馮夷。列螭象而竝進兮。形螭蚪而委移。雌蜺便娟以曾撓兮。鸞鳥軒翥而翔飛。音樂博衍無終極兮。焉乃逝以裴回。

鄭康成注月令云。炎帝大庭氏也。祝融顓頊氏之子。曰犁。爲火官。鄭仲師注周官隸僕云。蹕謂止行者。清道若今時做蹕。咸池大咸也。承雲雲門也。周官保氏教國子六樂。有雲門。大咸。大韶。大夏。大濩。大武。王注象罔象也。

舒并節以馳騫兮。遠絕垠乎寒門。軼迅風于清原兮。從顓頊乎曾冰。歷玄冥以邪徑兮。乘閒維以反顧。召黔羸而見之兮。爲子先乎平路。

鄭康成注月令云。顓頊高陽氏也。玄冥少暉氏之子。曰脩。曰



熙為水官

經營四荒兮。周流六漠。上至列缺兮。降望大壑。下崢嶸而無地兮。上寥廓而無天。視儻忽而無見兮。聽恂怛而無聞。超無為以至清兮。與太初而為鄰。

自重曰已下。賦遠遊之事。所謂託乘而上浮也。

屈原賦注卷五

屈原賦注卷六

休寧戴 震撰

卜居

屈原既放。三年不得復見。竭知盡忠。而蔽鄣于讒。心煩慮亂。不知所從。往見太卜鄭詹尹。曰。予有所疑。願因先生決之。詹尹乃端策拂龜。曰。君何以教之。屈原曰。吾寧悃悃欵欵。樸以忠乎。將送往勞來。斯無窮乎。寧誅鋏草茅。以力耕乎。將遊大人。以成名乎。寧正言不諱。以危身乎。將從俗富貴。以媮生乎。寧超然高舉。以保真乎。將啜菽飲水。以事婦人乎。寧廉潔正直。以自清乎。將突梯滑稽。如脂如韋。以絜楹乎。寧昂昂若千里之駒乎。將汜汜若水中之鳧。與波上下。媮以全吾軀乎。寧與騏驥抗



軛乎。將隨駑馬之迹乎。寧與黃鵠比翼乎。將與雞鶩爭食乎。此孰吉孰凶。何去何從。

曲禮。龜爲卜。策爲筮。絜者。旋繞之稱。凡度直曰度。圍度曰絜。莊周書所謂絜之百圍。賈誼所謂度長絜大是也。楹柱也。堂上有東西楹。抗舉也。軛。衡下兩軸也。衡亦通謂之軛。

世溷濁而不清。蟬翼爲重。千鈞爲輕。黃鍾毀棄。瓦釜雷鳴。讒人高張。賢士無名。于嗟默默兮。誰知吾之廉貞。

三十斤曰鈞。

詹尹乃釋策而謝曰。夫尺有所短。寸有所長。物有所不足。知有所不明。數有所不逮。神有所不通。用君之心。行君之意。龜策誠不能知事。

屈原賦注卷六



屈原賦注卷七

漁父

休寧戴震撰

屈原既放遊于江潭行吟澤畔顏色憔悴形容枯槁漁父見而問之曰子非三閭大夫與何故至于斯

王逸離騷篇序說云屈原仕於懷王為三閭大夫三閭之職掌王族三姓曰昭屈景屈原序其譜屬率其賢良以厲國士王伯厚云漢興徙楚昭屈景於長陵以彊榦弱枝則三姓至漢初猶盛也

屈原曰舉世皆濁我獨清眾人皆醉我獨醒是以見放耳漁父曰聖人不疑滯于物而能與世推移舉世皆濁何不溷其泥而



揚其波眾人皆醉何不舖其糟而歆其醜何故淡思高舉而自  
令放爲屈原曰吾聞之新沐者必彈冠新浴者必振衣安能以  
身之察察受物之汶汶者乎寧赴湘流葬于江魚之腹中安能  
以皓皓之白而蒙世俗之塵埃乎漁父莞尔而笑鼓枻而去乃  
歌曰滄浪之水清兮可以濯我纓滄浪之水濁兮可以濯我足  
遂去不復與言

屈原賦注卷七

屈原賦通釋上目錄

屈原故宅

女須廟

羽山

沅水

湘水

蒼梧

白水

窮石

有城

有虞

九疑山

傅巖

崑崙山

流沙

冀州

洞庭

涔水

澧浦

九河

河源

黑水



玄趾

三危山

龠山氏之虛

斟尋

南嶽

鳴條

有扈

有莘

盟

岐

鄂渚

枉渚

辰陽

澁渚

江夏

郢

夏首

夏浦

屈潭 汨羅

蟠冢山

介山

岐山

淮水

於微間

滄浪之水



屈原賦通釋上

休寧戴震撰

屈原故宅在今湖北宜昌府興山縣北漢南郡秭歸之北境也  
 水經注江水篇云縣東北數十里有屈原舊田宅雖畦堰糜漫  
 猶保屈田之稱也縣北一百六十里有屈原故宅累石為屋基  
 名其地曰樂平里宅之東北六十里有女嬃廟秭歸故城即今  
 宜昌府歸州治

羽山在今登州府蓬萊縣東南三十里古萊夷地也

沅水出牂柯故且蘭今湖南靖州西南水自貴州黎平府流入  
 州境湘水出零陵陽海山山在今廣西桂林府興安縣南九十  
 里二水同注洞庭而北會於江



蒼梧南越之地漢爲郡今廣西梧州平樂鄆州三府分有其地  
白水謂河源爾雅河出昆侖虛色白是也

窮石弱水所出說文謂之岬山十六國春秋謂之蘭門山漢張  
掖刪丹西南山也故漢縣卽今甘肅甘州府山丹縣治

有城在禹貢冀州史記桀敗於有城之虛漢河東蒲反卽其地  
今之山西蒲州府永濟縣

有虞在禹貢豫州漢梁國虞卽其地今河南歸德府虞城縣也  
縣東南義原鄉有故綸邑城春秋傳所稱虞思妻少康以二姚  
而邑諸綸者也

九疑山在零陵營道南今湖南永州府寧遠縣南六十里酈道  
元水經注湘水篇云大舜窆其陽商均葬其陰山南有舜廟前

有石碑文字缺落不可復識

傳巖史記謂之傅險在河東太陽北今山西解州平陸縣東北  
二十里又東北春秋傳之顛軫也水經注河水篇云澗水出虞  
山東南逕傳巖歷傳說隱室前俗名之爲聖人窟傳巖東北十  
餘里卽顛軫坂也有東西絕澗左右幽空窮澗地壑中則築以  
成道指南北之路謂之爲軫橋也傳說傭隱止息於此高宗求  
夢得之是矣

昆侖唐吐蕃傳謂之紫山蕃語謂之悶摩黎山今蒙古謂之枯  
爾坤譯言昆侖也有三山最西而大爲河源所出者曰巴顏喀  
喇其色紫黑產金銀蒙古謂黑喀喇謂富貴巴顏故名巴顏喀  
喇山東北去西寧邊外千四百五十五里



流沙在敦煌西今嘉峪關外沙州衛地

冀州古帝都因以爲王畿之通稱春秋傳曰鄭同姓之國也在乎冀州是也又以爲中土之通稱九歌覽冀州兮有餘是也洞庭春秋傳所謂江南之夢韓非書所謂五湖戰國策所謂五渚以湘資沅微澧五水之所會故稱五矣或謂之巴丘湖或謂之重湖在長沙下雋西北今湖南岳州府巴陵縣西南也涔水胡朏明以爲卽岐江之南派會澧水注洞庭禹時南派盛大爲江之經流故禹貢導江又東至于澧戰國時則南流如帶謂之涔水而目北派爲大江此由涔陽橫大江是也北派於禹貢爲荊州之沱

澧浦水經注云澧水流注於洞庭湖俗謂之曰澧江口是其地

在今湖南岳州府華容縣南漢長沙下雋之西北境蓋至此澧水出武陵充西歷山山在今湖南澧州安福縣西水經注又云澧水東南注於沅水曰澧口蓋其枝瀆耳離騷曰沅有芷兮澧有蘭

九河在禹貢沅州與青州分界據爾雅徒駭太史馬頰覆黼胡蘇簡絜鉤盤鬲津是爲九河漢書溝洫志云許商以爲古說九河之名有徒駭胡蘇鬲津今見在成平東光鬲界中自鬲已北至徒駭間相去二百餘里漢成平故城在今交河縣東東光故城在今縣東竝屬直隸河間府鬲故城在今德州北屬山東濟南府閣百詩云某嘗往來燕齊西道河間東履清滄孰訪九河故道蓋昔北流衡漳注之河旣東徙漳自入海安知北流之漳



非古徒駭河與踰漳而南清滄二州之間有古河隄岸數重地皆沮洳沙鹵太史等河當在其地滄州之南有大連澱西踰東光東至海澱南至西無棣縣百餘里間有曰大河曰沙河皆瀕古隄縣北地名八會口縣城南枕無棣溝東無棣縣北有陷河闊數里西通德棣東至海濱州北有士傷河西踰德棣東至海士傷河最南比他河差狹是爲鬲津無疑也今平原迤北清滄之間雖爲樹藝城邑相望而地形河勢高隱曲折往往可尋但禹初爲九厥後或三或五遷變多寡不同必欲按名而索故致後儒紛紛之論

河源二泉同出巴顏喀喇山之東麓行數里而合東北流三百餘里至星宿海蒙古謂星鄂敦謂水灘他拉故名星宿海曰鄂敦他拉東北去西寧邊外千一百一十四里河又東北流屈而東南貫查靈鄂靈二澤澤之相距五十餘里鄂靈已上蒙古呼阿爾坦河已下至歸德堡呼喀屯河河東流南北屈折過積石南回遠行七八百里復遶其東北唐魏王泰所言大積石山在吐谷渾界者也當西寧邊外西南五百三十餘里山有九峰巔互三百餘里禹循行嘗及此是以禹貢曰導河積石昆侖積石昔儒多惑焉

禹貢有二黑水梁之黑水帝繫謂之若水或謂之瀘水今之金沙江也界梁州之南導川之黑水則界雍州之西者此黑水三危竝稱是雍之黑水明矣玄趾未聞或云黑水所出禹貢導黑水至于三危則三危黑水所經也今有山而無其水以當之山



居原則通釋  
在嘉峪關外沙州衛東南漢敦煌故城卽今衛治春秋傳之瓜州地

龔山氏之虞漢九江當塗也有山曰龔山在今江南鳳陽府懷遠縣東南八里淮之東岸

斟尋漢志北海斟京相璠云故斟尋國禹後是也後省入平壽應仲遠所稱平壽之垆城矣今山東萊州府濰縣東廢斟縣是衡山爲南嶽其北則楚其東則吳漢志長沙湘南禹貢衡山在東南今湖南衡州府衡山縣西也

鳴條漢河東安邑有古鳴條陌今日鳴條岡者是在山西解州夏縣西

有扈漢右扶風郿也漢故城在今縣北二里屬陝西西安府

古莘國在陳畱今縣東北莘城是也屬河南開封府

盟之爲孟語之轉也其地有津謂之盟津春秋傳王與鄭田盟其一也後屬晉爲河陽盟津在南漢屬河內今河南懷慶府孟縣津在縣南十八里

岐山在今陝西鳳翔府岐山縣東北十里漢志右扶風美陽禹貢岐山在西北中水鄉周太王所邑

鄂渚在今湖北武昌府江夏縣西江中黃鵠磯上三百步漢之江夏沙羨界楚東鄂不遠矣劉子政說苑所稱昔鄂君乘青翰之舟下鄂渚浮洞庭卽此也

沅水注洞庭在今湖南常德府沅江縣漢長沙益陽也枉渚在今常德府武陵縣南水經注云沅水東逕臨沅縣南又東歷小



灣謂之枉渚是也自枉渚西遡沅得辰陽水經注云沅水東逕辰陽縣南東合辰水水出縣三山谷東南流逕其縣北舊治在辰水之陽故卽名焉楚辭所謂夕宿辰陽者也右會沅水名之爲辰溪口武陵有五溪謂雄溪楠溪無溪酉溪辰溪其一焉夾溪悉是蠻左右所居故謂此蠻五溪蠻也辰溪口在今湖南辰州府辰溪縣西南澁浦亦在縣南漢志義陵鄜梁山序水所出西入沅山在今辰州府澁浦縣東南百五十里臨沅辰陽義陵漢皆屬武陵

夏水首受江入沔合沔以會於江其所經之地皆在楚紀郢以東漢高帝置江夏郡今湖北之漢陽武昌黃州及安陸德安東南境是

郢說文云故楚都在南郡江陵北十里杜元凱注左氏春秋云今南郡江陵縣北紀南城是江陵今屬湖北荊州府故江陵城卽府治縣附郭也水經注江水篇云楚船官地也春秋之渚宮矣渚宮在今城內西隅城北十里便得紀山故以紀南名城又有紀郢之稱也江水逕江陵故城南又東逕郢城南又東得豫章口此郢城漢志云楚別邑故郢水經注云子囊遺言所築城也

夏首在今江陵縣東南水經注夏水篇云江津豫章口東有中夏口是夏水之首江之汜也屈原所謂過夏首而西浮顧龍門而不見也龍門卽郢城之東門也今江陵縣東南有豫章口又東卽中夏口



夏水沔水合流逕魯山東南注於江爲夏浦春秋傳謂之夏汭  
或曰夏口或曰沔口或曰魯口今湖北漢陽府漢陽縣東漢口  
是魯山亦謂之翼際山禹貢之大別山也在縣東北百許步夏  
水入沔在江夏雲杜東是謂堵口水經注夏水篇云自堵口下  
沔水通兼夏目而會於江謂之夏汭今湖北安陸府沔陽州西  
北有雲杜故城

水經注湘水篇云汨水西逕羅縣北本羅子國也又西逕玉笥  
山又西爲屈潭卽羅淵也屈原懷沙自沈於此故淵潭以屈爲  
名淵北有屈原廟前有碑汨水又西逕汨羅戍南西流注於  
湘春秋之羅汭矣世謂汨羅口顏師古注漢書地理志長沙羅  
引盛弘之荊州記云沿汨西北去縣三十里名爲屈潭屈原自

沈處羅故城在今湖南長沙府湘陰縣東北七十里汨羅  
山孤峙水中其上有屈原墓

嶓冢山漢水所出在今陝西漢中府寧羌州北九十里漢之廣  
漢葭萌也閻百詩云從金牛驛北望見嶓冢山峩然雲表水微  
細自西東流卽所謂嶓冢導漾者合五丁峽水東流爲沔其流  
始大

介山在今山西汾州府介休縣南四十里漢太原界休也介子  
推逃賞於縣上之山晉文公求之不獲乃環縣上山中而封之  
以爲介子推田斯山是以名介山矣

岐山江水所導源也在今四川龍安府松潘衛西北連嶺而西  
漢志蜀郡湔氐道禹貢嶓山在西徼外是也水經注云益州記



曰大江泉源卽今所聞始發羊膊嶺下緣崖散漫小大百數殆未濫觴矣閻百詩云漢湔氏道在唐爲松州廣德初陷吐蕃宋亦爲吐蕃地今爲松潘衛在成都府西北七百六十里岷山又在衛西北二百二十里曰大分水嶺江源出焉

淮水出桐柏山至淮浦入海山在今河南南陽府桐柏縣西南三十里漢南陽平氏也故城在縣西北四十里淮浦故城在今淮安府安東縣西漢屬臨淮

於微閭山在今盛京錦州府廣寧縣西十里周官職方氏東北曰幽州其山鎮曰醫無閭是也漢之遼東無慮語轉字殊地名類然矣

漢水過武當東北其故城在今湖北襄陽府均州北漢屬南陽

水經注云縣西北四十里漢水中有洲名滄浪洲子按尚書禹貢言導滌水東流爲漢又東爲滄浪之水不言過而言爲者明非他水決入也蓋漢沔水自有滄浪通稱耳纏絡鄆郢地連紀郢咸楚都矣漁父歌之不違水地鄆在今襄陽府宜城縣南漢屬南郡

山川地名



屈原賦通釋上

屈原賦通釋下目錄

江離 蘼蕪

芷 菝葜

秋蘭

木蘭

申椒

筍桂

蕙

蘭

畱夷

揭車

杜衡

菊

薜荔

胡繩

芰

荷 芙蓉

蒼

藜

菴

鸞

屈原賦通釋下

廣雅書局印



皇

鳳鳥

鳩

雄鳩

艾

鷦鷯

荃

蕭

楸

杜若

白蘋

蘋

麋

紫貝

麻

孔雀

翠

螭

女蘿

三秀

狄

犀

六十七九

鴟

秬黍

莆

萑

鵠

玄鳥

蒼鳥

白雉

薇

楸

鶩

蕭

荼

薺

駒

鳧

蟬

廣雅釋義卷一

廣雅書局



屈原賦通釋下

休寧戴 震撰

江離大葉芎藭也芎藭侶藁本春秋傳謂之山鞠窮其苗謂之江離小葉者謂之蘼蕪侶蛇牀

芷白芷也或謂之菑或謂之芳香其葉謂之葍九章云辛夷楣兮葍房是也

秋蘭今之澤蘭也廣雅謂之虎蘭或謂之虎蒲儀禮既夕篇曰實綏澤焉鄭康成注云綏廉薑澤澤蘭也皆取其香且御溼廉薑今之山藟說文云葍薑屬可以香口謂此

木蘭高數仞皮侶桂而香廣雅謂之桂蘭或謂之林蘭椒多實而菜故謂之申椒詩所稱椒聊之實蕃衍盈匊也或以涉江篇



露申辛夷連文露申卽申椒狀若繁露故名未聞其審

箇桂或謂之筒桂或謂之小桂箇如禹貢箇箬之箇

蕙春秋傳謂之薰薰蕙語之轉今所謂零陵香也

蘭詩謂之蘭或謂之大澤蘭今之都梁香夏小正五月蓄蘭爲沐浴也

畱夷詩謂之勺藥廣雅謂之攣夷畱攣語之轉世俗音譌殊字異稱大致然矣

揭車爾雅謂之芘輿廣志云黃葉白華

杜衡侶細辛俗所呼馬蹏香者也蓋以其狀類名之爾雅謂之土鹵廣雅謂之楚衡

菊爾雅謂之治蔕或謂之日精或謂之節華夏小正九月鞠榮

而樹麥

薜荔蔓生緣木石牆垣大者謂之木蓮小者謂之絡石

胡繩蔓生布地或謂之結縷爾雅謂之傅亦謂之橫目

芰菱也楚謂之芰爾雅謂之蕨攢

荷爾雅謂之芙蓉其秀謂之菡萏其華謂之芙蓉

蒼蒺藜之合聲也

葦爾雅謂之王芻或謂之葦草或謂之蒹莎染黃草也

施今之蒼耳周南謂之卷耳爾雅謂之苓耳或謂之臬耳

鸞鳳之次皇雌鳳爾雅謂鳳曰鷩凡鳳屬五色備舉後漢太史

令蔡衡對光武曰多赤色者鳳多青色者鸞

鳩紫黑色食蝮以羽畫酒殺人故曰醜毒雄名運日雌名陰諧



雄鳩謂食桑葚之鳩侶仙鵲而短尾多聲小雅謂之鳴鳩魯頌  
陳風謂之鴝司馬彪云鴝小鳩可炙者是也春秋傳謂之鴝鳩  
爾雅謂之鴝鳩或謂之鴝鳩

艾爾雅謂之冰臺或謂之醫草

鴝鳩春秋傳謂之伯趙爾雅謂之伯勞夏小正謂之百鷦禮注  
謂之博勞字隨語轉類如是矣夏小正五月鳩則鳴爾雅詩七月  
鳴鷦鄭康成箋云幽地晚寒鳥物之候從其氣焉

荃或謂之白昌蒲之無劍脊者昌蒲或謂之節廣雅謂之昌  
陽或謂之堯韭其根切之四寸為菹曰昌歠禮之昌本也

蕭爾雅謂之萩禮注謂之薺蒿

檉菜萸也內則謂之藪廣雅謂之檉亦謂之越椒

杜若今之高良薑其實謂之紅豆蔻

蘋侶莎而大白者謂之白蘋青者謂之青蘋

蘋或謂之芡菜其葉四衢故又呼四葉菜五月有白華

麋青色多牝澤獸也麋子謂之麋

紫貝紫質黑文出日南

辛夷今之木筆或謂之辛薤或謂之房木

麻謂之臬古雅之通語也禮以牡麻為臬麻蕢麻為苴麻洪興

祖云瑤華麻華也其色白故比於瑤

孔雀或謂之孔雉

翠春秋傳所謂鷓也赤曰翡青曰翠

螭若龍而黃說文云



女蘿今之松蘿色青延松上

芝一歲三華故謂之三秀爾雅謂之茵

狄印鼻長尾禮謂之蝮

犀侶沈牛豕首庫足足有三蹠

鴟今之鷓也詩謂之鳶鳶鷓語之轉

黑黍謂之秬以為酒所謂秬鬯言其分香調暢故名酒曰鬯矣

及祭築鬱金草以和酒謂之鬱鬯

蒲莞類也始生水中色白者取以為菹禮之淡蒲也

藿今之荻夏小正曰藿未秀為蒹葦未秀為蘆蒹爾雅謂之藪

亦謂之離離其色也藿之小者謂之蒹吳人謂之蘆蘆詩謂之

藪

大三百一十八

鵠鴻類或謂之天鷲

燕燕謂之玄鳥齊魯之間謂之乞或謂之鵲鵲夏小正二月來

降燕乃睇九月陟玄鳥蟄

蒼鳥鷹也春秋傳謂之爽鳩

白雉翰雉也亦謂之鶉雉

薇侶藿蜀人謂之巢菜

赤梓謂之楸

鷺今之鴨內則謂之舒鳧鷺鴨語之轉

蕭蕭竹也爾雅謂之蕭蓄詩所稱葦竹如簣言葦與蕭竹敷地

侶牀簣矣

茶苦菜也或謂之游冬



薺冬生而夏死月令所謂靡草薺其屬也

馬二歲曰駒

鳧爾雅謂之鵠方言云野鳧其小而好沒水中者南楚之外謂之鷺鷥大者謂之鵠蹠

蟬詩謂之蜩小而善鳴者夏小正謂之札爾雅謂之蜻蜻五采具謂之良蜩小而善鳴者夏小正謂之唐蜩亦謂之區

大雅所言如蜩如蟴者也寒蜩謂之蜺鄭康成注考工記云蜺鳴蜩蜺屬

草木鳥獸蟲魚

屈原賦通釋下

屈原賦音義上

休寧戴 震撰

離騷 離猶隔也騷者動擾有聲之謂蓋遭讒放逐幽憂而有言  
引離騷未有言經者蓋後世之士祖高陽漢書地理志東郡濮  
述其辭尊之為經耳非屈原意也  
晏云高陽所苗裔王云苗裔朕不嫌則可同號之義也至秦  
興之地名為苗裔也  
天子獨以為稱降古音項覽一作揆子亦有字者非初度  
漢因而不改洪音項覽一作揆子亦有字者非初度  
容度之度列女傳所嘉名讀如民按名於廣韻見十四清均見  
謂生子形容端正嘉名讀如民按名於廣韻見十四清均見  
武云耕清韻中往往讀入真諸臻韻者當由方音均平願炎  
之不耕清韻中往往讀入真諸臻韻者當由方音均平願炎  
盛重池用脩治能異古音奴江離亦作辟批亦切王云幽紉而陳  
貌重池用脩治能異古音奴江離亦作辟批亦切王云幽紉而陳  
女陳切方言孽謂之紉注好後報切行下更汨汨于筆切俗本與  
云今亦以綫貫箴為紉注好後報切行下更汨汨于筆切俗本與  
去貌疾若恐疑也下竝同塞音攬一作洲中洲莽古音莫忽作  
水流也

屈原賦音義上

廣雅書局



忽莫俗作毗類脂復扶又切無壯俗本作不撫壯按王逸云言

文選注云撫持也言持盛壯之年此漢唐相傳舊本無不字之

證洪興祖作補注不詳核此字為後人所加而云謂其君不肖

當年德盛壯之時棄遠讓佞也宋已來遂無異說蓋由美

俗本無乘字本作乘馳一作導亦通夫音扶餘路也與上也字

也字為應俗本在禮切且箇桂以其似箇竹故箇古音熊釋昭十三

右尹子革曰昔我先王熊繹辟在荆山篳蚡扶粉切宣十二年

路藍縷以處草莽跋涉山林以事天子惟一作維惟夫媮

之以若敖蚡冒篳蚡介也昌披廣雅作惟或作維惟夫媮

路籃縷以啟山林耿介也昌披廣雅作惟或作維惟夫媮

一作倫他隘古音予身無覆切芳六厭字亦作壓忽一作疾貌

奔走竝如字或讀奔先後亦竝如字或讀先茶字亦作蔞音察

一作齊云炊舖疾也濟疾才思切復芳六靈脩靈善也脩即故也

善譽王云忠舍古音舒呂切俗正王云靈脩靈善也脩即故也

俗本無也字非兩也字承上重頓以起下讀者誤截此已上為

一段下加日黃昏以為期今羌中道而改路凡十三字王逸本

及文選所無九章抽思篇云昔君與我成言今曰黃昏以為期

羌中道而回畔今反既有此他志掇彼文入此錯奈不成辭

遁一作他音通何切數所角化古音呼操七刀滋王云畝美音

切秦孝公始以二揭一作杜衡一作萎於規切絕王云進而

以百四十步為畝揭一作杜衡一作萎於規切絕王云進而

貪婪方音云憚殘也馮皮冰厭獸一作索古音羌語辭也猶

言卿何力量切起與以諸冉冉行貌脩名潔之名飲於禁餐

為也英古音信姘洪云信姘言是好也與信頤苦感頤胡感擊

切一薛蒲計荔郎計藥如壘纏所綺世文選作時洪云李善注

民為人之類皆避服古音彭咸王云殷賢大夫諫其君不聽自

屈源賦音義

廣雅書局







茲一作崦嵫王迫古音曼謨官切飲於禁切咸池扶桑淮南天文訓云日出於暘

拂于扶桑若木西極其華照下地須臾道遙相羊博雅作望

舒月御飛廉風伯屬注連也墀直尼潢乎光夜古音屯徒渾切率

帥一作蜺一作總總王云猶傳斑一作班洪下音閭闔王云曉曉

昏昧貌罷而延而一沮慈呂切馬古音莫相息亮詒一作豐隆王

閼風下閼音諒縹私列切馬補切相切詒一作豐隆王

雲女音伏一作處王云必必妃神緯音縿呼麥切廣雅作消繁

盤王云禹大傳日消覽一有四極爾雅東至於泰遠西至於

謂之水出崦嵫之山覽相字四極爾雅東至於泰遠西至於

四極玉曰瑤王云石次偃蹇王云高貌娥息弓佚王云鳩直禁好古音呼

佻巧佻輕也巧利也王云猶豫若洪云老子曰豫兮若冬涉川猶兮

按猶豫雙聲凡疊韻雙聲高辛王云帝嚳有集一作理弱舊解為

既以一無寤古字晤寤通忍一有遁五故切亦作索取筵音梃

書云以筵撞鐘簞音靈氛王云古明無疑一作無疑釋女音眩曜

亂貌善美一作惡鳥路要俗別理他頂切當對也語蘇王云幃

暉徒亘于僞切精私呂切王要於堯切翳王云九疑言九疑之神續王云迓古

御或諛作迎因九剡剡以冉切王九疑言九疑之神續王云迓古

歌湘夫人文誤嚴一作摯伊尹咎絲一作調江慎脩先生古韻

矩一作夔以號切嚴一作摯伊尹咎絲一作調江慎脩先生古韻

既飲弓矢既調射夫既同助我舉柴以首句與第四句韻中二

而寇可非韻之民之未戾職盜為寇涼曰不可覆背善詈戾詈韻

誤東方朔七諫恐渠護之不同恐操行之不調則又誤效離騷

屈源武音義上

廣雅書局



耳何必一作必說傳說操七刀武丁殷高宗呂望洪氏引淮南子注

有屠釣甯威王云衛人宿齊東門外方飯牛叩角而鷓音提鷓音提鷓音提

切字亦偃蹇王云眾夢方言掩翳也注云謂蔽重龍池用池紛作鷓

其一作茅古音莫艾古音刈俗害古音胡例切怡他刀切王檄所黠

進而一作流從一作佩其一作虧王云沫莫貝切王復切

歷王云選也張揖注行古音羞四時之靡靡為切張音瑤以為

者車古音糝桑感切說文云邇張連切王云轉也昆侖一作崑崙一作崑崙一作

請於書切王云鸞杜預注左傳桓二年啾啾即由切王天

津東極翼敬也翼翼和貌流沙水經注云形赤水王云出塵王

舉手蛟頸卵生子如三斛瓮能吞人龍屬也待古音侍不周王

山名在崑崙黃乎光切說文屯徒渾乘實證軟特計馳古音徒婉音

婉子云龍貌移古音九和邈邈莫角切王媮音俞樂也二字多

錯互洪氏補注媮音俞樂也非是鏗音局屈不行貌踰音字古通作升一

陸赫戲許岌切王蜷音局屈不行貌踰音字古通作升一

九歌況比失照少切

愉音珥仍吏璆巨鳩切集注引孔子鏘洪氏引禮

也徐鍇云劍鼻鎮一瓊芳華色潔然藉在夜切王云所枹音無

人握處之下也瑟十五絃浩大也截昨代靈王云謂偃蹇王云

作拊擊也等俱瑟十五絃浩大也截昨代靈王云謂偃蹇王云

姣音菲貌也兮樂洛音長安東南郊太唐謂之太清宋

謂之太一宮太宗建東太一於東南郊仁宗建其一明者謂紫

內北極五星第二星最明赤者



芳 洪氏引本草白華 胡誇若 王云杜若也按芳與若皆不必指

采如華 靈 王云巫也楚人名巫為靈子按神降於巫故以連蜷

之英耳 靈 靈稱巫實稱神耳靈謂神不謂巫王說非是

洪引南都賦蛾眉連卷長曲貌 爛 光貌 央 凡物以未中為盛過

按連蜷蓋以狀雲卷舒之貌 周章 猶周流也 焱 卑遙切

中則衰 蹇 辭也 澹 緩之貌 橫 音曠 四海 戎六蠻謂之四海 懔懔 救中

疾貌 雲中 所居也 橫 音曠 四海 戎六蠻謂之四海 懔懔 救中

也 憂 標 羊九切 燎 良召 觀 卽風 參差 王云覲 胡狄 為 于

心貌 標 羊九切 燎 良召 觀 卽風 參差 王云覲 胡狄 為 于

夷猶 王云猶 要眇 王云 沛 行貌 來 釐 參差 王云覲 胡狄 為 于

切 拍 滂各切 綢 土刀 撓 而遙切 擢 直教 涔陽 郢中鉏箴切 王

近附郢名 靈 神也 搏 音直 閭 方言首謂之閭 閭 或謂

船頭屋謂之飛閣是也 鷓鴣 鳥名也 今 注 之屬通 潺 鈕連 媛 獲頑

江東貴人船前作青雀是其象也 注 之屬通 潺 鈕連 媛 獲頑

云流 隤 音費說文作 柅 音賢廣雅船謂之舳 郭璞 凡音瀨

貌 隤 音費說文作 柅 音賢廣雅船謂之舳 郭璞 凡音瀨

洛帶 子 一作 朝 或作 晁 遺 以 追 澧 一作 芳洲 王云香草 蕞 遺 以

切 時 一作 道遙 廣雅云 黃陵 所葬黃陵山在今湖南長沙府湘

陰縣北四十里 眇 王云 嫋嫋 云長弱貌 踰 音 登白蘋 一作 蘋 非 佳 一作 佳 張

音 何萃 何字 荒忽 不分明之貌 蓋 古音 使 邑吏 播 一作 播 古

帳或譌 療 盧皓 罔 同 擗 音擊 槁 音 為鎮 王云 以白玉 疏 王云布

作 衡 古音 楛 方音屋 楛謂之楛 釋名 楛或謂之 馨 遠間者 庶 漢

後始以堂 已 裸 徒 協 者 古音 容與 一作 珩 古音 康九 阮 披披 古

空桑 王云 女 汝 總 眾貌 齊 音 速 字亦 阮 古音 康九 野 披披 古

鋪戈切 一作 為 古音 疏 麻 王云 華 古音 極 終 一 作 寢 王云 披披 古

愈下 麟 麟 王云 天 古音 他 夫人 洪云 夫音 扶夫 何以 一 作 青青 一

韻藻 賦 音 義 七

廣雅書局采



子丁興虛應切畚音帶帶古音儵式竹切之際文選有與汝游兮九河

三字或竄入王本汝游作女遊起作風女音汝池古音徒切晞

至餘並同按王逸無注蓋因河伯文衍誤

王云况許往切旂一作竦竦一作憇王

乾也况云失意貌旂一作竦竦一作憇王

瞰他昆切王云謂日出東檻王云楯也明古音輶王云車移

音戈支切蓋方陳尼切回一作徊洪云闌也懷古音緺王云急張絃

也交鼓擊鼓也蕭一作簫通洪景盧云洪慶善注東君篇蕭鍾

擊也蓋是擊鍾正一蜀客過而見之曰一本簫作攝廣韻訓為

與瑟為對耳一蜀客過而見之曰一本簫作攝廣韻訓為

陳詩也節悉切空孔音馳翔馳字無以東以字無曾與通王展洪

女音汝衝王云隧也洪氏一作水螭古音癡莫俗作悵洪

失下音衝引詩大風有隧橫波一作水螭古音癡莫俗作悵洪

也惟辭流澌王云解子王云謂美人王云屈原迎古音從慈

崇離萃切汨莫秋切子河伯也美人王云屈原迎古音從慈

阿王云窈窕王云從慈用表王云容谷文選注云柏

博音填田音狄一作非颯蘇合蕭古音

操七刀切甲古音錯王云句音陳俗作躡王云殪死絜王云對

一作野一作弓首雖身子魂魄一作子魂魄毅雄冠古音

邑王云巫所持代王云禮一作

王云巫所持

更也禮一作

祀

祀

祀

祀

祀

祀



屈原賦音義上

屈原賦音義中

休寧戴震撰

天問 難乃且雅常也方言曰舊書雅記故俗語謂常記載故

非遂王云道古音徒考九音去馮翼馮翼南天文訓天墜未形馮

是洞瀾無惟象淮南地之初維象無形數所短幹音管王云轉也

形之貌惟象淮南地之初維象無形數所短幹音管王云轉也

作維淮南天文訓東北為報德之維也西南為背陽之維東南

日報德之維常羊之維西北為蹠通之維注云報復也自陰復陽故

退之貌按常羊猶象大論加音居八柱地有八柱東南

何虧素問陰陽應象大論篇云五步五星名屬也音注隅淮南

訓天有九野九千九百九十九隅隈切於六鞫九六切今

按此等皆荒誕之說不足置辨隈烏回陬發斂發斂發斂發斂

隈作沓徒合切王宿躔躔方音云日運為陬發斂發斂發斂發斂

自南十二次之名躔星紀之次失古人所以名十二次之義湯

斂北

屈原賦音義中

廣雅書局



音次舍續音瀆今爾雅俗顧兔洪氏引靈憲曰月者陰精之宗  
 賜也音瀆本為作瀆非顧兔積而成獸象兔陰之類其數偶  
 博物志云兔望月而孕自吐其子按月中黑影今步算家謂之  
 月駁言月體有坳突處昔人所謂兔蟾諸以其形似耳或云地  
 影非也月會於霸承小月三日周書曰哉生霸然也承大月二日  
 閻虛乃地影霸承小月三日周書曰哉生霸然也承大月二日  
 漢書律麻志云死霸朔也生霸望也揚雄音向女歧王云神  
 云月未望則載魄於西既望則終魄於東鄉下同行通利也故  
 而生九臧古字臧景後人別汨汨為疾貌又為治水之稱俗本與  
 子也臧通用臧景後人別汨汨為疾貌又為治水之稱俗本與  
 汨羅鴻洪云荀子曰禹有功鳴龜曳銜洪云此言鯨遠帝命而  
 字羅鴻洪云荀子曰禹有功鳴龜曳銜洪云此言鯨遠帝命而  
 也順欲命則所謂順欲者順帝之欲也不施羊說古人疑獄  
 三年而始定三年不施永淵一作寘洪云與九則王云謂九州  
 不施矣杜預云施行罪也淵一作寘洪云與九則王云謂九州  
 品墳王云墳龍王云有翼何畫一作河海應康回王云其工名  
 共工與顛頭爭為帝不得怒而觸不窳以主順橢洪氏引淮南  
 周之山天維絕地柱折故東南傾也窳以主順橢洪氏引淮南  
 之內東西二萬八千里南北二萬六千里閻虛顧炎武云張衡  
 注云子午為經卯酉為緯言經短緯長也閻虛靈憲曰當日之

衝光常不合者蔽於地也是謂閻虛月過則倉俗本地尻苦差  
 字有誤作他者遂疑別有所謂閻虛而致紛紛之說尻苦差  
 譎作尻又增城淮南墜形訓中有增城九重其高萬一千里百  
 轉寫為居增城淮南墜形訓中有增城九重其高萬一千里百  
 有五城十二樓見括地四方之門有四百四十門北門開以納  
 像此蓋誕寔未聞也四方之門有四百四十門北門開以納  
 不周之風又云西燭龍淮南墜形訓燭龍在鴈門北蔽於委羽  
 北方曰不周之山燭龍淮南墜形訓燭龍在鴈門北蔽於委羽  
 冬煖夏寒洪氏引素問曰至高之地冬氣常在至下之地春氣  
 常在之義走獸曲禮今本作禽獸陸德明虺王云蛇別名洪云  
 足明矣走獸虺王云蛇別名洪云  
 為蛇將若何虺小蛇也然爾雅有蝮虺博不死國語曰為虺弗摧  
 三寸首大如擘則虺亦有大者其類不一不死  
 之極石城金室飲一蛇或作靈大一作陵魚洪氏引山海經西  
 有陵魚人面人手魚身見則風濤起一虺堆洪云山海經北號  
 作鮫魚王云鮫鯉也有四足出南方彈日王云淮南言堯時十日竝  
 白首鼠足名曰虺堆會人字書彈日王云淮南言堯時十日竝  
 鳴音堆雀也則虺堆即虺雀也彈日王云淮南言堯時十日竝  
 十日中其九日日中下土方一作下焉得一作之安得之女無通于  
 九鳥皆死墮其羽翼下土方一作下焉得一作之安得之女無通于



一作通 閔 王云憂也言禹所以憂無嗜欲同味 欲一作不王云  
之于一朝之嗜欲飽快 飽 蓋方音卒 七沒 離蟹 于甘之野說者曰有屬  
氏與夏同姓故曰卒然離蟹也 能拘是達 于天矣啟賢能  
敬承繼禹之道憂思天下因民心之歸代益作后 射音鞠一作  
有屬所行皆歸于厥 棘 毛詩云急也 賓商 水經注云契始封商  
窮無能害啟之躬 按謂遭艱棘 魯連子曰在太華之  
陽皇甫謐闕駟竝以為上洛商縣也按晉商縣屬上洛郡漢上  
洛亦為縣竝屬弘農今陝西商州山陽商南二縣故商縣地州  
之東有商山嶺道盤曲古老相傳七盤十二綽所謂商坂之  
塞繞雷之固者也洪云此言賓商者疑謂待商以賓客之禮 歌  
讀如基 屠母 洪氏引干寶云前志相傳脩已背坼而生禹簡狄  
蓋方音 屠母 曾剖而生契歷代久遠莫足相證魏黃初五年汝  
南屈雍妻生男從右胙下水腹上出而和平自若母子無恙禹  
母事出帝王世紀禹以勤勞脩絲之功故曰勤子也啟以禹故  
得享備樂何以脩己生禹而反遇災害邪言坼剖而產則有之  
死分竟地未必然也 一說勤子勤勞生子也謂啟母化石之事  
石破北方而啟 河伯 王云傳曰河伯化為白龍遊 馮 王云  
生見淮南子 於水旁羿見射之眇其左目 馮 挾也 封 豨

洪云射河伯妻雒嬪者乃堯時羿非有窮羿也淮南言堯時封  
豨長蛇皆為民害堯使羿斷脩蛇禽封豨此言有窮羿亦封豨  
是射而反 射 古音時 閻 娶 七句 謀 古音 莠 洪云說文霽雲式  
為民害也 射 若切 閻 開 娶 切 謀 古音 莠 貌疑即此莠字  
王云法也言天法有善陰陽 從 即容 大鳥 王云崔文子學仙於  
從橫之道人失陽氣則死也 從 切 容 大鳥 王子僑子化為白  
蛻而嬰莠持藥與崔文子子驚怪引戈擊蛻中之因墮其藥  
俯而視之王子僑之尸也崔文子取王子僑之尸置之室中覆  
之以弊篋須臾則化為大鳥而鳴開 萍 王云萍翳 號 胡刀切  
而視之翻飛而去洪云事見列仙傳 萍 兩師名也 號 呼也 撰  
洪云 協 魯 一無魯字作撰體協鹿何以膺之王 砒 音厲或譌  
具也 協 魯 云天撰十二神鹿一身八足兩頭 砒 作冰非 胎  
去劫切 釐 王云大龜也列仙傳曰有巨靈之鼈 載 一作 釋舟 王  
腋下 釐 背負蓬萊之山而拊舞戲滄海之中 戴 載 一作 釋舟 王  
言龜所以能負山若舟船者以其能遷徙山乎 姁 古音 少 失照 顛 易  
也使龜釋水而陵行則何以能遷徙山乎 姁 古音 少 失照 顛 易  
厥首 強園往至其戶陽有純狐氏有子早死其婦曰女歧寡居澆  
夜使人襲斷其首乃女歧也澆既多力又善善艾乃畋獵放犬  
逐獸因喉澆顛墮乃斬澆以歸於 殆 古音徒 湯 集注云疑本  
說今其書中曰約按者乃沈約附 殆 古音徒 湯 康字之誤 本 易  
注他書或槩引為約之說非也

臣京武省長中

廣雅書局



旅言少康僅一旅之師能布其德而兆其謀興覆切芳六斟尋郡

古文帝相二十七年澆伐斟尋大戰于濰覆其舟滅

之與此合言澆強圍如少康遵何道而能取之

蒙山之國而得未嬉肆其情意故湯放之南巢按國語史蘇曰

昔夏桀伐有施有施人未嬉女焉韋昭注云有施嬉姓之國

未嬉好彼琬琰說云命扁伐山民女於桀二人

民東督隨款說云命扁伐山民女於桀二人

日琬日琰琬琰其名於若華之玉若華是琬華是琰

古音巾洪云書曰有鰥在下日虞舜億王云言賢者預見施行

此言舜孝如此父何以不為娶乎億萌牙之端而知其存亡

也洪云億度也璜洪云左傳曰夏后氏之璜璜美玉也重龍

切登立為帝洪云謂匹夫而有女媧古華切洪氏引列子曰女

而有非人之狀肆犬豕心燒廩竄井欲以殺舜然終不能危敗

舜身敗寐切吳獲迄古時而遇太伯陰讓避王季辭之南嶽

之下採藥於是兩男子伯仲雍緣鵠飾玉王云言伊尹始仕

遂止而不還

脩玉鼎以事於湯湯

賢之遂以為相也

何切嘉古音居何切顧炎武云今本嘉作該洪云兼大禹之末

德為父所善牧夫牛羊洪云啟用兵以滅有扈懷之當舜之子日

有苗不服禹將伐之舜曰不可扈遂為牧豎也

教三年執干戚舞有苗乃服淮南子曰禹執干戚舞於兩階之

間而三平菑一本平上有受字曼音膚背畔天下乖離當懷憂

癯瘦而反牧豎洪云此言啟滅有扈之國其後子孫遂為庶

形體曼澤擊牀王云啟攻有扈之時親其何所從命一作其

之未冠者擊牀於其牀上擊而殺之

古音疑王云朴大也言湯常能秉持契之末德脩而弘之天嘉

其志出田獵得大牛之瑞也洪云說文朴特牛父也平豆切

班祿洪云記曰請班諸兄弟之貧者班分也言湯田獵禽獸往

遵迹王云迹道也言人有循闇微之道為淫佚夷狄繁鳥萃棘



棘也言墓門有棘雖無人眩弟王云象為舜弟眩惑其父母並

云眩弟猶惑婦也兄古音虐而後嗣逢長一作後嗣而逢長王

為諸侯也後嗣子孫長爰極至乞彼小臣王云湯東巡從有莘氏乞伊

濱之木列子曰伊尹生乎空桑注云伊尹母居伊水之上既孕

其鄰東走十里而顧視十邑盡為水身因化為空桑有莘氏女

子採桑得嬰兒於空桑之中故命之曰伊尹而獻其君命庖人

養之長而賢為殷湯相王云有莘惡伊尹從木中出因以送女

按空桑伊尹所生之地名也在今河南開封府杞縣說者緣以

傳會事見婦古音扶重泉王云地名也桀拘湯九古音云挑之

呂氏春秋婦委切重泉於重泉而復出之九其切挑之

先挑之洪云挑徒了切倉頡篇云挑招呼也到一作定蓋字形

之嗟古音子及一作非伐器王云攻伐之器也洪云爭遣擊翼云

六韜曰翼其兩旁疾擊底音旨譌白雉汲郡古文昭王十九年

其後擊翼蓋兵法也底音旨譌白雉祭公辛伯從王伐楚天

大噎雉兔皆震喪六師梅母改環理謂計度天下里數也汲郡

千漢逢白雉或此時事梅母改環理謂計度天下里數也汲郡

億有九萬里穆天子傳乃里西土均恪垢褒姒事見賈余六佑

之數各行兼數三萬有五千西均恪垢褒姒事見賈余六佑

至切會一作卒卒七沒抑沈洪云猶九章云情雷開王云佞人

紂乃賜之金封甫歆切詳音竺音馮弓挾矢馮執弓矢將以殊

玉而封之蓋方音詳音竺音馮弓挾矢馮執弓矢將以殊

切也猶遲之數年始加兵於殷故曰何逢長之牧古音莫之國

之字遷藏就岐洪云蓋指受賜茲醢文王受之告語於上天也

告古音居在肆王云呂望鼓刀在列肆文王親往問之呂望伯

林王云伯長也林君也謂晉太子申感天抑地許我伐有罪是

也戒古音訖代古音徒丞輔王云言湯初舉伊尹以為凡臣官

湯集注云官如官尊食洪云廟勳闔夢生王云勳功也闔吳王

壽夢也少離散亡放在外按古人言子孫日子姓詩公姓嚴祖父

即公孫也生當讀為姓如彝鼎文惟作佳祖作且之類嚴祖父

標準云此侶因殷武詩下民有嚴而誤詩本以鏗可衡斟雉王

監嚴濫三字為韻而不敢怠違為問句非韻也鏗可衡斟雉王



彭祖進雉羹於錢音牧王云草名也有實言中央之州有歧首  
 堯堯饗食之錢音牧之蛇爭共食牧草之實自相啄嚙按王  
 說不可通今考之蓋言居地之中蛾通何固堅也言遙蟻之屬  
 共牧斯民列后何以相怒而爭乎王云有女子采薇驚而北走  
 君長各相競鬪驚女至於回水之上止而得鹿兄有噬犬  
 其力何堅乎秦伯有鬻犬弟鍼欲請兩亮齧五結乘繩證莫俗作歸何憂  
 之因逐鍼而奪其爵祿莫而遇雷電歸者亦何厥嚴不奉臣奉君之威嚴厥嚴不奉謂  
 憂乎明其有甚於此者求責也何長長一作何更庚音吳光廬何環穿自閭社丘陵何環  
 乘之乎閭穿社以及丘予與章彰一作章彰一作章彰一作章彰  
 陵是淫是蕩予與章彰一作章彰一作章彰一作章彰

屈原賦音義中

屈原賦音義下

休盜戴 震撰

九章 愍憤懣懣也所非忠一本云所以忠者誤以鄉音向與會一作以聽以  
 以一作此與切諸當浪贅肱古音云其切莊子儇音翽方言云  
 東趙魏之待君一作待仇也俗本刪去哈古音釋古音施白古音蒲音旬音  
 補苟宰罪所志也俗本刪去哈古音釋古音施白古音蒲音旬音  
 肯作壅一作壅此志也俗本刪去哈古音釋古音施白古音蒲音旬音  
 豫也吾今一作吾其然一作其設張辟頻亦切王云法也言君法  
 也娛樂君已欲側辟分其一作苑於阮切橋古昂切一作矯峻法法  
 以娛樂君已欲側辟分其一作苑於阮切橋古昂切一作矯峻法法  
 身竄首無所藏匿辟也其一作苑於阮切橋古昂切一作矯峻法法  
 去久重池用曾身蓋方音繡音備濟于乎一作重池用欵烏開風風  
 長銖名切雲冠明月名珠璐說文云濟于乎一作重池用欵烏開風



古音甫方林王云地名汰古音特計切辟一作高而垠洪云音銀樂

音讀如張窮蓋方音桑扈莊子作桑子伍子胥子重池用林薄切王

錯曰薄躁騷音得薄音仲春一作方東遷屈原東遷疑即當頃襄元年秦發兵出武關

於秦兵敗地喪民散相失軫云痛也郢郢都淫淫王云流貌眇眇猶

遠蹠古音之焉洪云讀如且洋洋王云無所客古音苦而焉薄

音博而絳音卦與蹇產王云詰江古音樂洛音祿音兩東門王云

兩東門按夏屋為墟兩東門蕪塞蓋有見於頃襄所為兩云史

記頃襄元年秦攻楚取析十五城十九年楚割上庸漢北地子

秦二十二年秦攻西陵二十一年秦遂拔郢燒先王墓與憂一作

夷陵楚東北係於陳城屈原哀郢所慮及者遠矣

去不信去字燥俗本作開一作洵音約王云洵謀音汪如湛

湛直減切洪氏引相如披一作行下更杳杳遠貌一作杳冥惛

切紆粉愉力尤慨古音苦躓蘇協切一作蹠徒協切躓行貌邁古音莫

鬱鬱一作心悲夫一無回極或云風數所矩切惟思惟攷古音

切俗非遺以醉憍洪云矜也莊子為于偽當澹澹徒濫切

謂恐為擔歷茲一作詳音豈至一作豈獨樂音洛非斯之無

斯字完假借為韻儀古音牛少失照思怨侷音版背離南山

一作北心同上六句一作曾不知路之曲直今魂識路之營營

山非心潭古音以娛一作聊音進蓋方音非姑王云聊

離也慙而作之鞫蓋方音俛音勉也一作冤屈而剗吾官切易初

陶陶一作汨于筆切俗本窈窕一作孔甚默史記苑一作鬱史

離也慙而作之鞫蓋方音俛音勉也一作冤屈而剗吾官切易初

陶陶一作汨于筆切俗本窈窕一作孔甚默史記苑一作鬱史

離也慙而作之鞫蓋方音俛音勉也一作冤屈而剗吾官切易初

離也慙而作之鞫蓋方音俛音勉也一作冤屈而剗吾官切易初







榮一作華曾音增搏音團青黃洪云橘實初熟則黃精色內白王云精明也洪云青黃雜榛言

其外之文精色內紛扶分縕於云切廣韻又過失地與失去人

為韻或作友古音羽淑善梗也少失照長竹丈行下更強其兩

苑一作宛蓋掩號胡刀苴七如切毛詩云水中浮草比必至切

廁初吏切廁跡也閒古覓芳若曾一作增伏居淒淒洪云寒而

極一作於邑鳥合切或並糾俗作槁音考離力智比毗至切聊古

力求淦逝一作省息井解古音紀洪開形芒芒洪云廣曼一作

漫一作量力昌縹匹招悄親小顛古音都涼源一作瞰一作霧一作岐

右古音羽湑音決說文伴音判黃棘洪云據懷王黃棘之會不

非一作刻也無適王云無愁同惕見申徒洪氏引莊子云申徒狄

河淮南子注云申徒狄般末人也  
也不忍見糾亂故自沈於淵

遠遊 苑一作營營一作予弗聞一作吾招救宵切惆昌兩况

尤切反平其一作重池龍嘒筠輒切仿音鄉向一作重池用軒軒輶黃帝

王喬洪氏引列仙傳云戲古音餐一作六氣王云陵陽子明經

欲出赤黃氣也秋食淪陰日沒已後赤黃氣也冬飲沆瀣北方

夜半氣也夏食正陽南方日中氣也并天地玄黃之氣是為六

氣陸德明經釋文李云平旦為朝霞日中為六飲於禁沆戶黨

正陽日人為飛泉夜半為沆瀣天玄地黃為六飲於禁沆戶黨

灑下界霞古音南巢洪云南巢豈南方鳳鳥之巢乎成湯放

新古音女汝九陽呂氏春秋云禹南至九陽之山羽人裸民之處

庭額髮際前日庭額闕眉間下極闕下日下宋舊書多作家即宋魄

廣雅書局



魂一作霞亦與遐通排也旬始也當謂天旬轉所始之處旬之言徧容

溶一作委移透一作蛇敖驚一作少失照為于偽辟除必亦切蓐音塵古音

切曖隄音愛曠儻屬揭居列橋樂汎濫游字有故而作

以潤鳥晃瀆徐兩切水溪廣蹕御還衡湘靈此湘靈乃湘水之

神非湘海若神名馬夷王云水仙人列螭象而竝進螭蟲象

夫出也九蚪巨九切洪云便連娟於緣切洪云撓奴鳥焉

進也原一作曾增一作間古覓黔羸上造化神名一曰水神為于

六漠洪云漢樂歌作也崢鋤耕磔戶萌太初太一作泰列子云

卜居知一作而蔽而字慮一作往乃往君將字有勞郎到樸作

朴窮困鋤一作生讀如莘呢音粟一作啞音突他忽滑音絜戶

切陸德明云約駒古音居鼻古音扶由切軀古音欺抗一作黃

鵠顏師古云黃鵠張如字自于吁作通蓋方音知事一作知

漁父舉世一作皆濁混濁作放耳史記無疑一作漚其泥史

其流醜德音山何切說文云下酒也陸淡思高舉理記作懷而

自令而字汶讀如汶蓋方音湘史記常塵埃古音衣史莞一作乃歌乃字

我一作吾下同

屈原賦音義下

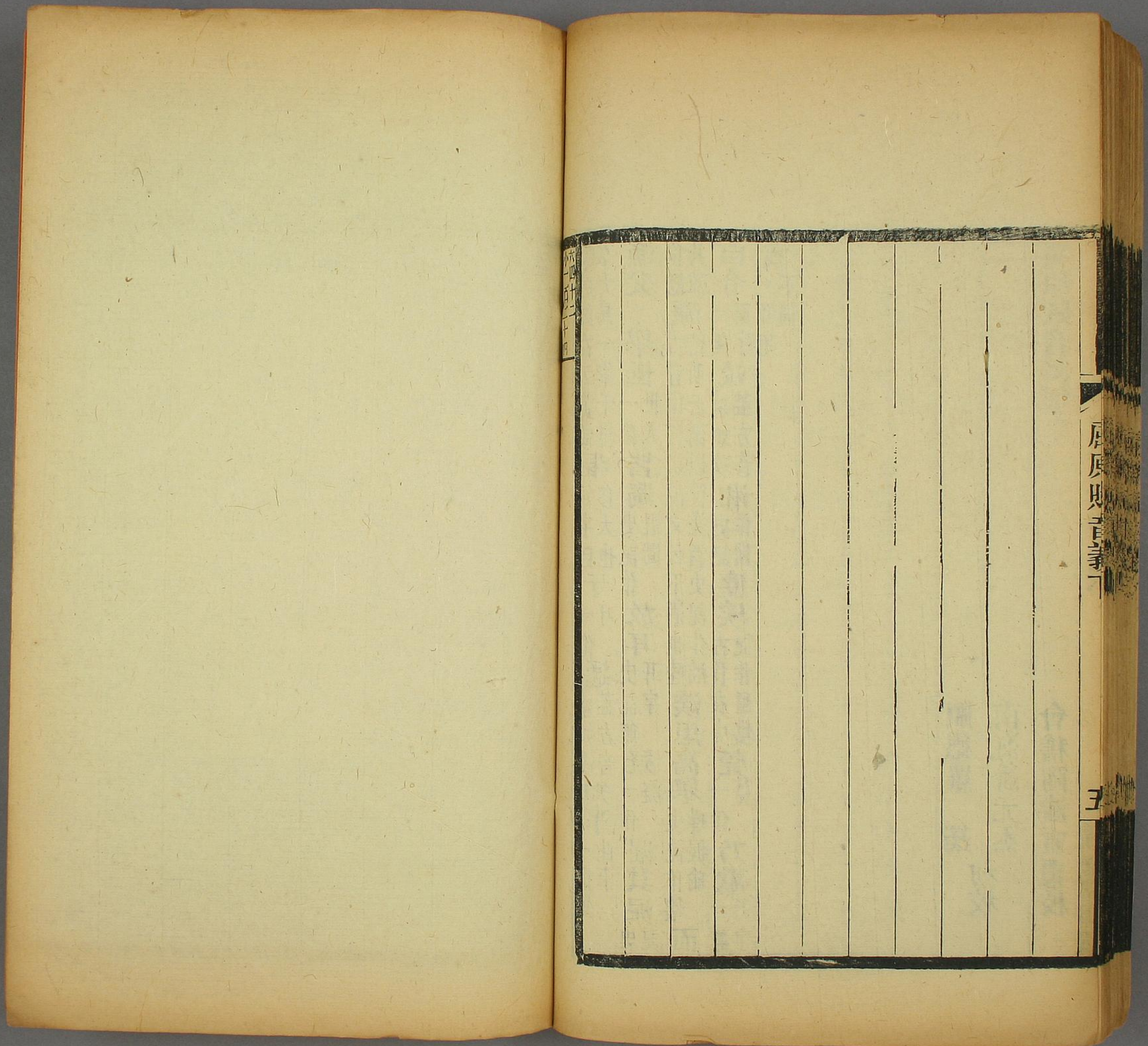
屈原賦音義下

會稽陶濬宣覆校

南海潘元杰

順德羅 棻 初校





厚原則音義

三











