

輟畊錄

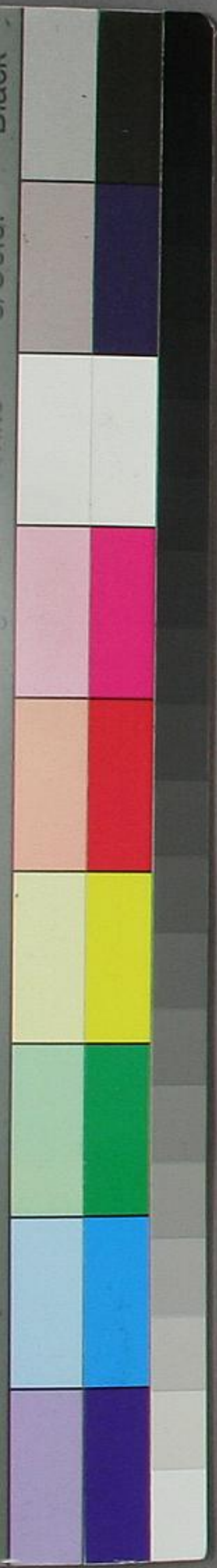
七

柳田文庫

文庫11

D 8

7





輟耕錄卷第十九

脈

人稟天地五行之氣以生手三陽三陰足三陽三陰合
 為十二經以環絡一身往來流通無少間斷其脈應
 於兩手三部焉夫脈者血也脈不自動氣實使之故
 有九候之法內經云脈者血之府說文云血理分表
 行體者從辰從血亦作脈通釋云五藏六府之氣血
 分流四體也釋名云脈幕也幕絡一體字從肉從辰
 辰音普拜切水之邪流也脈字從辰取脈行之象無
 求子云脈之字從肉從辰又作𦉳蓋脈以肉為陽𦉳

輟耕錄

第十九卷

文庫 11
 D 8
 7

卷 第 197 子
 18 年 12 月 25
 匣 小 14 3 (七)



御園藏書

010190548193

以血為陰華佗云脈者血氣之先也氣血盛則脈盛
氣血衰則脈衰血熱則脈數血寒則脈遲血微則脈
弱氣血平則脈緩晉王叔和分為七表八裏可謂詳
且至矣然文理繁多學者卒難究白宋淳熙中南康
崔子虛隱君嘉彥以難經於六難專言浮沉九難專
言遲數故用為宗以統七表八裏而總萬病其說以
為浮者為表為陽外得之病也有力主風無力主氣
浮而無力為耗有力為洪又沉為實沉者為裏為陰
內受之病也有力主積無力主氣沉而極小為微至
骨為伏無力為弱遲者為陰主寒內受之病也有力

主痛無力主冷遲而少缺為緩短細為瀆無力為濡
數者為陽主熱外得之病也有力主熱無力主瘡數
而極弦為緊有力為弦流利為滑他若九道六極之
殊三焦五藏之辨與夫持脈之道療病之方其間玄
妙具在四脈玄文及西原脈訣等書世以為秘授始
由隱君傳之劉復真先生先生傳之朱宗陽鍊師鍊
師傳之張玄白高士今徃徃有得其法者學者其求
諸

四司六局

俗稱四司六局者多不能舉其目古杭夢游錄云官府

貴家置四司六局各有所掌故筵席排當凡事整齊都下街市亦有之常時人戶每遇禮席以錢倩之四司六局皆可致四司者帳設司厨司茶酒司臺盤司也六局者果子局蜜煎局菜蔬局油燭局香藥局排辦局也凡四司六局人祇應慣熟便省賓主一半力

稽古閣

博古圖宋徽廟朝所修書故世知有博古之名而不知更有稽古等閣蔡京保和殿曲燕記云宣和元年九月十二日皇帝召臣京等燕保和殿臣儵等東曲水朝於玉華殿上步西曲水循醑醑架至太寧閣登層

巒林霄鸞鳳垂雲亭始至保和殿三楹楹七十架兩挾閣中楹置榻東西二間列寶玩與古鼎彝器玉左挾閣曰妙有設古人儒書史子楮墨右曰日宣道家金櫃玉笈之書與神霄諸天隱文上步前行稽古閣有宣王石鼓歷遠古尚古鑑古作古傳古博古秘古諸閣藏祖宗訓謨與夏商周尊彝鼎爵等白敦盤孟漢晉隋唐書畫多不知識上親指示為言其繁

經紀

今人以善能營生者為經紀唐滕王元嬰與蔣王皆好聚斂太宗嘗賜諸王帛勅曰滕叔蔣兄自能經紀不

須賜物韓昌黎作椰子厚墓誌云舅弟盧遵又將經紀其家則自唐已有此言

龐居士

世斥貪利之人必曰汝便是龐居士矣蓋相傳以爲居士家貲巨萬殊用勞神竊自念曰若以與人又恐入之我若不如置諸無何有之鄉因輦送大海中舉家修道總成證果又以爲居士即襄陽龐德公釋氏傳燈錄龐居士傳云襄州居士龐蘊者衡州衡陽縣人也字道玄世本業儒志求真諦德宗貞元初謁石頭遷禪師豁然有省後參馬祖問不與萬法爲侶者是

甚麼人答曰待汝一口吸盡西江水却向汝道遂於言下頓悟玄旨乃留駐參承有偈曰有男不婚有女不嫁大家團團頭共說無生話元和六年北游襄漢隨處而居女靈照賣竹漉籬以供朝夕將入滅謂曰視日早晚以報靈照遽曰日已中矣而有蝕也居士出戶觀視即登父座合掌坐亡居士曰我女機鋒捷矣更延七日州牧于公頓聞之來問居士謂曰但願空諸所有慎勿實諸所無好住世間皆如影嚮言訖枕公膝而化龐婆走田中謂其子龐大曰汝父死矣龐大曰嗔停鋤脫去婆爲焚燒畢自後莫知其所按

此傳知非龐德公明矣。但亦不言其富，何耶？輦財之說，特恐後人所傳會耳。然今之積金畜穀，倍息計贏，校斗斛合籥，詐欺不得自休息，又否則射歎飢發積，授枚識出布籌，會入窮日疲極，而嚙者能以居士之事，便作真想，豈不為養生之福哉。

宋朝家法

鄭遂昌言：宋巨璫李太尉者，國亡為道士，號梅溪。余童時嘗侍其游，故內指點歷歷，如在過葫蘆井。揮涕曰：是蓋宋之先朝位上釘金字大牌，曰：皇帝過此罰金百兩。近周申父言：先表叔祖金一提舉住杭州，暗問

其室氏乃宋內夫人，余年十四五尚猶識之。但兩鬢俱禿，問知在宮中任此職者，例裹巾巾帶之末各綴金錢，每晨用以掠髮入市，故久而致然也。因曰：吾為內夫人，日每白輪流六人侍帝，左右以紙一沓從後端起筆書帝起居，旋書旋卷，至暮封付史館。內夫人別居一宮，宮門金字大牌曰：官家無故至此罰金一鎰。以二者言之，可見宋朝家法之嚴。

闕駕上書

至正乙酉冬，朝廷遣官奉使宣撫諸道，問民疾苦。然而政績昭著者，十不一三。明年秋，江右儒人黃如徵邀

駕上書指數散散王士宏等罪狀且及國家利害銜
鉞在前有所不避古之所謂豪傑之士如徵其人者
與天子親覽其書喜見于色又虞如徵必為權豪所
中顧近臣館穀以俟越數日特授江西等處儒學提
舉勅待衛護送出都如徵感上德意受命而不領職
天下共賢之散散王士宏等雖免譴責終以不顯死
其書畧曰江西布衣書生黃如徵百拜上書皇帝陛
下如徵忝生僻土遭遇明時用竭愚衷冒干天聽伏
望采覽萬一焉夫皇朝版圖之廣歷古所無法制之
良萬世莫易而水旱災變連年不息者實由官皆汗

濫民悉怨咨之所致也欽惟陛下憂民之心日夕孜
孜遂於去年冬分遣大臣奉使宣撫諸道正欲其察
政事之臧否問生民之疾苦禮賢德振貧乏信冤抑
起淹滯俾所至之處如陛下親臨焉苟能宣布聖澤
各盡乃職則雍熙泰和之治正在今日然江西福建
一道地處蠻方去京師萬里外傳聞奉使之來皆若
大旱之望雲霓赤子之仰慈母而散散王士宏等不
體聖天子撫綏元元之意鷹揚虎噬雷厲風飛聲色
以淫吾中賄賂以緘吾口上下交征公私朘剥賦吏
貪婪而不問良民塗炭而罔知聞閭失望田里寒心

乃歌曰九重丹詔頒恩至萬兩黃金奉使回又歌曰奉使來時驚天動地奉使去時烏天黑地官吏都懼天喜地百姓却啼天哭地又歌曰官吏黑漆皮燈籠奉使來時添一重如此怨謔未能枚舉皆百姓不平之氣鬱結于懷而發諸聲者然也此蓋廟堂遴選非入使生民感陛下憂恤之虛恩受奉使掊剝之實禍陛下於此而不察將何以取法於後世哉如徵無官守無言責所以不憚江河之險不畏斧鉞之誅而詣闕以陳其事者正恐散散主士宏等回觀之日各飾巧言妄稱官清民泰欺詐百端昏蔽主聽陛下不悟

為姦邪所賣擢任省臺恣行威福流毒四海則江西福建一道之痛苦與天下共之以此而望陰陽和風雨時年歲登邇隅靜不亦難乎倘陛下不棄芻蕘之言委官察其實蹟責以欺天罔民之罪投諸遐荒雪江西福建一道之痛苦以為百官勸則天下幸甚萬世幸甚如陛下以為誹謗大臣置而不問非惟今日禍起蕭牆抑且天下萬世之不幸矣如徵鄙語俗言不知避諱觸犯清蹕罪在不赦請伏鑕以俟命

錢武肅鐵券

吾鄉錢叔琛氏贊乃武肅王之諸孫也其家在郡城外

東北隅亭臺沼泚聯絡曠帶猶是先朝賜第與余相
友善嘗出示所藏鐵券形宛如瓦高尺餘濶二尺許
券詞黃金商欵一角有斧痕蓋至元丙子天兵南下
時其家人竊負以逃而死於難券亦莫知所在越再
丙子漁者偶網得之乃在黃岩州南地名澤庫深水
內漁意寶物試斧擊之則鍊焉因棄諸幽一村學究
與漁隣頗聞賜券之說買以鍊價然二人皆不悟其
字乃金也有報於叔琛之兄者用十斛穀易得青氈
復還誠爲異事時余就錄券詞一通叔琛又出武肅
當日謝表藁併錄之昨晚檢閱經筵偶得於故紙中

轉首已三十餘年矣人生能幾何哉謾志于此詞云
維乾寧四年歲次丁巳八月甲辰朔四日丁未皇帝
若曰咨爾鎮海鎮東等軍節度浙江東西等道觀察
處置營田招討等使兼兩浙鹽鐵制置發運等使開
府儀同三司檢校太尉兼中書令使持節閩越等州
諸軍事兼閩越等州刺史上柱國彭城郡王食邑五
千戶食實封一百戶錢鏐朕聞銘鄧隲之勳言垂漢
典載孔惲之德事美魯經則知褒德策勳古今一致
頃者董昌僭僞爲皆鏡水狂謀惡憤淩染齊人而爾
披攘兇渠盪定江表忠以衛社稷惠以福生靈其機

也氛稜清其化也疲羸泰拯甌越於塗炭之上師無私焉保餘杭於金湯之間政有經矣志獎王室績冠侯藩溢于旂常流在丹素雖鍾繇刻五熟之金賣憲勒燕然之山未足顯功抑有異數是用錫其金版申以誓詞長河有似帶之期泰山有如拳之日唯我念功之旨永將延祚子孫使卿長襲寵榮克保富貴卿恕九死子孫三死或犯常刑有司不得知責承我信誓往惟欽哉宜付史館頒示天下表云恩主賜臣金書鐵券一道臣恕九死子孫三死者出於睿眷形此綸言錄臣以絲髮之勞賜臣以山河之誓鐫金作字

指日成文震動神祇飛揚肝膽伏念臣爰從筮仕迨及秉麾每自揣量是何叨忝所以行如履薄動若持盈惟憂福過禍生敢忘慎初護末豈期此志上感宸聰憂臣以處極多危慮臣以防微不至遂開聖澤永保私門屈以常則有其必死雖君親囑念皆云必恕必容而臣子為心豈敢傷慈傷愛謹當日慎一日戒字戒孫不敢因此而累恩不敢乘此而賈禍聖主萬歲愚臣一心按吏唐禧宗乾符五年王仙芝餘黨曹師雄寇掠二浙杭州募兵使石鏡都將董昌等將以討之臨安人錢鏐以驍勇事昌為兵馬使中和元年

昌為杭州刺史光啓二年昌謂鏐曰汝能取越州吾
以杭授汝鏐攻剋之昌遂徙越以鏐知杭州事三年
昌為越州觀察使鏐為杭州刺史昭宗景福元年為
武勝軍防禦使二年為鎮海節度使乾寧二年昌替
號鏐遺書曰與其關門作天子與九族百姓俱陷塗
炭豈若開門作節度使終身富貴耶昌不聽鏐以狀
聞削奪昌官爵委鏐討之三年昌伏誅鏐令吏民上
表請兼領浙東朝廷不得已以為鎮海鎮東節度使
改威勝曰鎮東天復二年進爵越王天祐元年更封
吳王梁太祖開平九年以為吳越王乾化二年加尚

父末帝貞明二年以為諸道兵馬元帥三年以為天
下兵馬元帥龍德三年以為吳越王鏐始建國儀衛
名稱多如天子之制惟不改元置百官有丞相侍郎
客省等使唐明宗天成四年削鏐官爵初鏐嘗遣安
重誨書辭禮甚倨及朝廷遣奉使烏昭遇韓玟使鏐
還玟奏昭遇見鏐稱臣拜舞重誨奏賜昭遇死鏐以
矢師致仕自餘官爵皆削之長興二年鏐卒鏐寢疾
出印鑰授子元瓘曰子孫善事中國勿以易姓廢事
大之禮卒年八十一史稱乾寧三年秋九月以鏐為
鎮海鎮東節度使而券詞乃四年秋八月何耶史稱

儀衛名稱多如天子之制惟不改元程大昌演蕃露
云寶正六年歲在辛卯見封落星石制書辛卯乃唐
明宗長興二年寶太元年羅隱記新城縣記云癸未
歲癸未乃唐莊宗同光元年以此知吳越雖稟中原
正朔既長興同光年號與其寶正寶大同歲而各不
同知吳越自嘗改元審矣又僧文瑩湘山野錄云唐
昭宗以錢武肅平輩昌拜為鎮海鎮東節度使中書
令賜鐵券羅隱為讓謝表殆莊宗入洛又遣使貢奉
懇請玉冊金券有司定議非天子不得用後竟賜之
鏐即以節鉞授其子元瓘自稱吳越國王名其居曰

殿官屬悉稱臣又於衣錦軍大建玉冊金券詔書三
樓遣使冊東夷諸國封拜其君長幾極其勢與向之
謝表所陳處極防微累恩賈禍之誠殊相戾矣禪月
貫休嘗以詩投之有滿堂花醉三千客一劍霜寒十
四州之句鏐愛其詩遣客吏諭之曰教和尚改十四
為四十方與見休性區介謂吏曰州亦難添詩亦不
改然閒雲野鶴何天而不飛耶遂飄然入蜀鏐後果
為安重誨奏削王爵以太師致任重誨死明宗乃復
鏐爵位夫武肅之踰越固莫逃乎二書所論

射字法

有教予射字法必須彼我二人俱聰明熟於翻切優於
 記問者方乃便捷倘遇人以詩詞或言語示我彼在
 隔坐不及知聞我則拊掌彼便說出與所指示同然片
 段文章皆可成誦非特一句一字而已用拊掌代擊
 鼓殊無勾肆市井俗態此天下太平優游無事謾以
 取一時之笑樂耳使擊鼓之聲震天干戈之鋒耀日
 又能留情於此耶其法七字詩十句逐句排寫前
 四句括定字母後八句括定叶韻詩曰輕輕壘兵兵
 邊平平便明明明逢○○興興掀征征煎經經堅迎
 迎年傳傳偏停停田應應烟成成涎聲聲羶清清千

澄 澄纏星 星鮮晴 晴涎丁 丁顛繁 繁虔盈 盈延能 能
 ○稱稱千非 ○○精精煎零 零連汀 汀天橙 橙纏東
 蒙鍾江支茲為微魚胡棋齊乖佳灰哈真諄臻匡虧
 元魂痕寒歡關山先森蕭宵艾豪歌戈麻陽唐耕斜
 榮青蒸登尤侯車侵潭譚鹽添橫光凡如欲切春字
 清諄清清千春清字在第三行第一字諄字在第七
 行第四字拊掌則前三後一少歇又前七後四夏字
 平聲為霞盈麻盈盈延霞盈字在第三行第七字麻
 字在第十行第二字拊掌則前三後七少歇又前十
 後二少歇又三蓋夏字去聲所以又三也若入聲則

四矣餘做此但字母不離二十八字而叶韻莫逃五
 十六字此為至要後見賓退錄一則與此畧同併志
 乏其曰俗間有擊鼓射字之伎莫知所始蓋全用切
 字該以兩詩詩皆七言一篇六句四十二字以代三
 十六字母全用五支至十二齊韻取其聲相近便於
 誦習一篇七句四十九字以該平聲五十七韻而無
 側聲如一字母在第三句第四字則鼓節前三後
 四叶韻亦如之又以一二三四為平上去入之別亦
 有不擊鼓而揮扇之類其實一也詩曰西希低之機
 詩資非卑妻欺癡梯歸披皮肥其辭移題攜持齊時

依眉微離為兒儀伊鋤尼醯雞篔溪批毗迷此字母
 也羅來瓜藍斜凌倫思戈交勞皆來論流連王郎龍
 南關盧甘林巒雷聊隣簾櫳羸婁參辰闌楞根灣離
 驢寒間懷橫榮鞅庚光頰此叶韻也

神人獅子

松江之橫簞山古冢纍纍然世傳以為多晉陸氏所藏
 山人封生業盜冢至正甲辰春發一冢冢磚上有太
 元二年造五字按太元東晉武帝時也逆數而上計
 九百一十餘年矣或者謂冢有志石但恐事泄秘弗
 示人家中得古銅壘勺壺洗尊鼎雜器之物二百餘

件內一水滴作獅子昂首軒尾走躍狀而一人面部
方大鬚鬚飄蕭騎獅子背左手握無底圓桶右手臂
鷹人之腦心爲竅以安吸子吸子頂微大正蓋胸心
儼一席帽胡人衣褶及獅鷹羽毛種種具備通身青
綠吸子渾若碧玉論其製作膚理則非晉人所能乃
漢器無疑必其平生寶惜而以狗葬約長五寸高四
寸許誠奇物也至秋夏士安偶過生生出售以捐錢
五十緡買之歸剔鑿沙土飾澤蠟右神氣百倍於昔
韞積寶藏時以示博古好雅者一日爲有勢力時貴
奪去昔鮮于困學公嘗畜一水滴正與士安者大同

小異相承曰蠻人獅子愛之未嘗去手寓杭州斷橋
日臨湖有水閣倚闌把玩偶墮吸子於湖水中百計
求之不可見悒快慨嘆形神爲之凋枯既他往踰三
年復來杭仍居昔所寓舍追懷故物往視湖波適當
霜降水靜之時吸子儼在土內亟命僕下取欣然如
獲至珍即易號曰神人獅子遂序迷顛末求館閣諸
老與夫騷人雅士歌咏以張之寢成巨軸公歿子孫
不能世守水滴與詩卷皆歸婺州陶氏陶亦不能久
有又將求善賈而沽諸今不知所在自我朝百餘年
來僅聞公得其一於先而士安得其一於今非若他

古銅器比可以屈指數也

至元鈔樣

中書左丞葉公亦思李錢唐人宋太學生上書詆賈似
 道公由關子不便專權誤國似道怒嗾林德夫告公
 泥金飾齋扁不法送獄吏鞫之云只要你做一箇麻
 糊公即口占一詩曰如今便一似麻糊也是人間大
 丈夫筆裏無時那解有命中有處未應無百千萬世
 傳名節二十三年非故居寄語長安朱紫客盡心好
 上帝王書遂遭黥流嶺南及蒙恩放還與似道遇諸
 途公以詞贈云君來路吾歸路來來去去何時住公

田關子竟何如國事當時誰汝誤雷州戶厓州戶人
 生會有相逢處客中頗恨乏蒸羊聊贈一篇長短句
 歸附後入京上書言時相併獻至元鈔樣此樣在宋
 時固嘗進呈請以代關子朝廷不能用故今別改年
 號而復獻之世皇嘉納使用鑄板以功累官至公任
 而終

妓聰敏

歌妓順時秀姓郭氏性資聰敏色藝超絕教坊之白眉
 也翰林學士王公元鼎甚眷之偶有疾思得馬版胸
 克饌公殺所騎千金五花馬取腸以供至今都下傳

為律話時中書叅政阿魯溫尤屬意焉因戲謂曰我此元鼎如何對曰叅政宰相也學士才人也燮理陰陽致君澤民則學士不及叅政嘲風咏月惜玉憐香則叅政不如學士叅政付之一笑而罷郭氏亦善於應對者矣

日無光

至正辛丑四月朔日日未沒三四竿許忽然無光漸漸作蕉葉樣天且昏黑如夜星斗粲然飯頃方復舊天再開星斗亦隱又少時乃沒按天官書王隱晉書曰日無光臣有陰謀京房易傳曰臣專刑茲謂分威蒙

微而日不明

松江志異

至正壬寅八月中上海縣三十四保辰字圍金壽十家已闢雄狗生小狗八其一嘴爪紅如鮮血然犬之為妖多見於占驗之書而未有若此者若男變為女男子孕育則嘗聞之古昔蓋陽衰陰盛兵戈亂離之兆今夫牡物而生竟陽化陰也又犬屬火一嘴爪紅紅亦火也豈非壬寅主火者與甲辰四月十五日華亭縣五保楊巷邵浦雲之西清菴廊屋一十九間每間屋柱皆有聲其聲若以桶覆水面而擊其底者人以

手按之則振掉而起經時乃止按乾坤變異錄人君
 官室無故有音聲主兵起若人家主家亡六月二十
 三日夜四更松江近海去處潮忽驟至人皆驚訝以
 非正候至辰時潮方來乃知先非潮也後見湖泖人
 說湖泖素不通潮忽平擁起高三四尺若潮漲之勢
 正與此時同又聞平江嘉興亦如之按五行志水自
 盈溢主兵興乾坤變異錄河水大壅臣下執政有背
 叛

郡縣君

國朝品官母妻四品贈郡君五品贈縣君然古邦君之

妻邦人曰小君禮士喪妾不得四其失必曰君妻曰
 女君後世封羊祜妻為萬歲君則此可謂令申之原
 面不畏寒

人之四支百骸莫不畏寒獨面則否醫書謂頭者諸陽
 之會諸陰脉至頸及胃而還獨諸陽脉上至頭所以
 然也

輟耕錄卷第十

輟耕錄卷第二十

納音

六十甲子之有納音世人鮮知其理嘗觀筆談有曰六十甲子納音蓋六十律旋相為宮也一律合五音十二律納六十音也凡氣始於東方而右行音起於西方而左行陰陽相錯而生變化所以氣始於東方者四時始於木右行傳於火火傳於土土傳於金金傳於水所謂音始於西方者五音始於金左旋傳於火火傳於木木傳於水水傳於土

納音與易納甲同法乾納甲而坤納癸始於金乾也終於土坤也納音之法同類娶妻隔八

生子此漢志語也此律呂相生之法也五行先仲而後孟

孟而後季此遁甲三元之紀也甲子金之仲黃鍾同

位娶乙丑大呂之商同征謂甲與乙隔八下生壬申

金之孟夷則之商隔八類下皆做此壬申同位娶癸酉南

之隔八上生庚辰金之季姑洗之商此金三元終若

逆轉仲孟季若兼妻庚辰同位娶辛巳仲呂隔八下

生戊子火之仲黃鍾之徵金三元終戊子娶己丑大

徵生丙申火之孟夷則之徵丙申娶丁酉南呂生甲辰火

之季姑洗之徵甲辰娶乙巳仲呂生壬子木之仲黃鍾之

元終則左行如是左行至於丁巳中呂之宜五音一

終復自甲午金之仲娶乙未隔八生壬寅一如甲子

之法終于癸亥謂蕤賓娶林鍾自子至于巳為陽故

自黃鍾至于中呂皆下生自午至于亥為陰故自林

鍾至于應鍾皆上生甲子乙丑金與甲午乙未金雖

然及讀瑞桂堂暇錄亦論及此則尤明白簡易其曰

六十甲子之納音此以金木水火土之音而明之也

一六為水二七為火三八為木四九為金五十為土

然五行之中惟金木有自然之音水火土必相假而

後成音蓋水假土火假木土假火故金音四九木音

後成音蓋水假土火假木土假火故金音四九木音

三八水音五十火音一六土音二七此不易之論也
何以言之甲巳子午九也乙庚丑未八也丙辛寅申
七也丁壬卯酉六也戊癸辰戌五也巳亥四也甲子
乙丑其數三十有四四者金之音也故曰金戊辰巳
巳其數二十有八八者木之音也故曰木庚午辛未
其數三十有二二者火也土以火爲音故曰土甲申
乙酉其數三十者土也水以土爲音故曰水戊子
巳丑其數三十有一一者水也火以水爲音故曰火
凡六十甲子皆然此納音之所起也太抵六十甲子
曆也納音律也支干納音之別也此天地自然之數

河圖生數也生者左旋故以中央之土而生西方之
金西方之金而生北方之水北方之水而生東方之
木東方之木而生南方之火南方之火而復生中央
之土洛書尅數也尅者右轉故以中央之土而尅北
與西北之水北與西北之水而尅西與西南之火西
與西南之火而尅南與東南之金南與東南之金而
尅東與東北之木東與東北之木而又尅中央之土
此圖書生尅自然之數也又見日家一書專解海中
爐中之類其辭雖鑿亦自頗通因併錄之曰甲子乙
丑海中金者子屬水又爲湖又爲水旺之地兼金死

於子墓於丑水旺而金死墓故曰海中金也丙寅丁卯爐中火者寅為三陽卯為四陽火既得地又得寅卯之木以生之此時天地開爐萬物始生故曰爐中火也戊辰巳巳木林木者辰為原野巳為六陽木至六陽則枝榮葉茂以茂盛之木而在原野之間故曰大林木也庚午辛未路傍土者未中之木而生午位之旺火火旺則土於斯而受刑土之始生未能育物猶路傍土若也故曰路傍土也壬申癸酉劍鋒金者申酉金之正位兼臨官申帝旺酉金既生旺則成剛矣剛則無踰於劍鋒故曰劍鋒金也甲戌乙亥山頭

火者戌亥為天門火照天門其光至高故曰山頭火也丙子丁丑澗下水者水旺於子衰於丑旺而反衰則不能為江河故曰澗下水也戊寅巳卯城頭土者天干戊巳屬土寅為良山上積而為山故曰城頭土也庚辰辛巳白蠟金者金養於辰生於巳形質初成未能堅利故曰白蠟金也壬午癸未楊柳木者木死於午墓於未木既死墓雖得天干壬癸之水以生之終是柔弱故曰楊柳木也甲申乙酉井泉水者金臨管申帝旺酉金既生旺則水由以生然方生之際力量未洪故曰井泉水也丙戌丁亥屋上土者丙丁屬

天戊亥為天門火既炎上則土非在下而生故曰屋
上土也戊子巳丑霹靂火者丑屬土子屬水水居正
位而納音乃火水中之火非龍神則無故曰霹靂火
也庚寅辛卯松柏木者木臨官寅帝旺卯木既生旺
則非柔弱之比故曰松柏木也壬辰癸巳長流水者
辰為水庫巳為金長生之地金生則水性已存以庫
水而逢生金則泉源終不竭故曰長流水也甲午乙
未沙中金者午為火旺之地火旺則金敗未為火衰
之地火衰則金冠帶敗而方冠帶未能祚伐故曰沙
中金也丙申丁酉山下火者申為地戶酉為日入之

門日至此時而藏光故曰山下火也戊戌巳亥平地
木者戌為原野亥為木生之地夫木生於原野則非
一樹一株之比故曰平地木也庚子辛丑壁上土者
丑雖土家正位而子則水旺之地土見水多則為泥
也故曰壁上土也壬寅癸卯金箔金者寅卯為木旺
之地木旺則金羸又金絕於寅胎於卯金既無力故
曰金箔金也甲辰乙巳覆燈火者辰為食時巳為禹
中日之將中艷陽之勢光於天下故曰覆燈火也丙
午丁未天河水者丙丁屬火午為火旺之地而納音
乃水水自火出非銀漢不能看也故曰天河水也戊

申巳酉大驛土者申爲坤坤爲地酉爲兌兌爲澤戊巳之土加於坤澤之上非其他浮薄之土也故曰大驛土也庚戌辛亥釵釧金者金至戌而衰至亥而病金既衰病則誠柔矣故曰釵釧金也壬子癸丑桑柘木者子屬水丑屬金水方生木金則伐之猶桑柘方生人便以饑蠶故曰桑柘木也甲寅乙卯太溪水者寅爲東北維卯爲正東水流正東則其性順而川澗池沼俱合而歸故曰太溪水也丙辰丁巳沙中土者土庫辰絕巳而天干丙丁之火至辰冠帶巳臨官土既庫絕旺火復與生乏故曰沙中土也戊午巳未天

上火者午爲火旺之地未中之木又復生之火性炎上及逢生地故曰天上火也庚申辛酉石榴木者申爲七月酉爲八月此時木則絕矣惟石榴之木反結實故曰石榴木也壬戌癸亥大海水者水冠帶戌臨官亥水臨官冠帶則力厚矣兼亥爲江非他水之比故曰大海水也

化氣

甲巳土乙庚金丁壬木丙辛水戊癸火此十干化五行真氣也其法取歲首月建之于如甲巳丙作首丙屬火火生土故化土餘倣此又丁說亦通謂遇龍則化

龍辰也甲巳得戊辰戊屬土故化壬乙庚得庚辰庚屬金故化金丙辛以下皆然

應聘不遇

胡右塘先生嘗應聘入京世皇召見於便殿趨進張皇不覺笠子欹側上問曰秀才何學對曰修身齊家治國平天下之學上笑曰自家一笠尚不端正又能治天下耶然憐其貧時授揚州路儒學教授呼以先生之學行而不見遇於明君是果命矣夫

皇舅墓

河間路景州滹縣河滸一土阜相傳為皇舅墓自國家

奄混區夏即有謠云皇舅墓門閉運糧向北去水滄墓門開運糧却回來至正辛卯中原大水舟行木杪間及水退土阜崩圯墓門顯露繼後天下多事海道不通先是張蚺菴翁嘗有詩云青州刺史河上墳墳不可識碑仍存維舟上讀半磨滅使君乃緣戚里恩當時賜葬宜過厚冢闕樹立須雄尊豈知陵谷有遷變石馬盡沒龜趺蹲驛夫指我元傍岸縣官恐墜移高原岸濱往往多古冢零落空餘秋草根至今父老傳識記野人之語那足論我疑其藏必深錮或謂已被湍流吞安得壯土塞河水萬古莫令開墓門讀公

之詩傷今之世則識緯之說誠不可誣矣

真率會

林昉田間書載會友人遊山撒云人有幾縑敗素繪一
山一水愛之若寶售之必于金至於日與真景會則
略不知喜毋乃貴僞而賤真耶求樂之真今日正在
我輩春雪既霽春風亦和或坐釣於鷗邊或行歌於
犢外百年瞬息懽樂幾何有核盃盤隨意所命毋以
豐約拘也撒書馳告盃勇而前此皮殊清新向予避
兵雲間泗濱時其地有林泉之勝而無烽燧之虞同
時嘉遜者皆文人高士因做司馬溫公故事俱予作

約語云百歲光陰萬物乃天地逆旅四時行樂我輩
亦風月主人幸居同泗水之濱况地接九山之勝儘
可傍花隨柳庶幾游目騁懷節序駸駸莫負芒屨竹
杖盃盤草草何慚野藪山肴雖云一餉之清懽亦是
百年之嘉話敢煩同志互作遨頭慨元祐之耆英衣
冠遠矣集永和之少長觴咏依然訂約既勤踐言弗
替用附於此以見真率之會不讓遊山之樂也

珠廉秀

歌兒珠簾秀姓朱氏姿容姝麗雜劇當今獨步胡紫山
宣慰極鍾愛之嘗擬沉醉東風小曲以贈云錦織江

邊翠竹，絨窠海上明珠，月淡時風清處都隔斷落紅塵土，一片閒情任卷舒，挂盡朝雲暮雨。馮海粟先生亦有鷓鴣天云：十二闌干映遠眸，醉香空斷楚夫秋。鰕鬚影薄微微見，龜背紋輕細細浮。香霧斂翠雲收，海霞爲帶月爲鉤。夜來捲盡西山雨，不著人間半點愁。皆咏珠簾以寓意也。由是聲譽益彰。

漢兒字聖旨

至元丙子秋八月，宋揚州守臣朱煥以城降，後於煥之孫道存家欽觀。世祖招諭，詔旨其文曰：上夫，眷命大元皇帝聖旨諭淮安州安撫朱煥，據陳楚客奏，臣與

朱安撫同年，又有通家之好。自戊午歸順之後，不相見者十有八載。今王師弔伐，諸道並進，數內下路領漣河清河將士攻取淮東，未附州郡切恐城陷之日，玉石俱焚。臣於故人情分不容緘默，且彼所以嬰城自守者，無他原，其本心但未知趨向之方，初無執迷抗拒之意。今大江南北西至全蜀，悉入版圖，若蒙聖慈特發使命，宣示德音，開其生路，彼亦識時達變之士也。寧不以數萬生靈爲念乎？臣昧死上言，伏候勅旨。准奏。今遣使持旨前去宣布大信，若能識時達變，可保富貴，應在城守禦將帥同謀歸順者，意不殊此。

故茲詔示想宜知悉至元十二年七月日白麻正書
北方謂之漢兒字聖旨此詔歲月在城未降一載先
則煥之來歸必先有所期矣煥之子德輝承父廕仕
至漢陽同知道存德輝之子也亦以父廕仕至江陰
知事既而復受僞周戶部主事之職將命揚州被執
至淮安殺之弟兄子姪客居上海又悉死於苗獠之
劫掠煥之宗族所遺殆無噍類夫煥既不能盡忠於
前而道存又不能盡忠於後被執遭戮之地適在揚
州淮安天之報施固其宜也謾書于此以爲叛逆之
勸

碧瀾妾

吳興趙公碧瀾宋宗室也老而益貧二妾方少又慮無
以安其心因遣之去咸弗肯嫁數獻肴酒致殷勤焉
公於卒也覆諸水曰慎毋再見昔吾割情忍愛以去
爾爾弗我忘祇攬我心耳既而各與其父母俱至泣
而言曰妾家每歲請給足可養贍願執事終身爲尼
以報王恩公遂復留之他日公死果如所言公有寡
女復資育之四明黃伯成先生嘗有詩曰感之以
誠感必深應之以真應必捷真情一合了弗離聽我
長歌碧瀾妾碧瀾亦是諸王孫世殊事異老且貧少

陵尚愛燕玉，媛况是當時真貴人。春衣典盡春寒峭，
 二妾朱顏正姝好。忍將羅帶拆同心，懊恨浮生頭白。
 早珠鈿翠鬢，幸僅存。此時猶及嫁夫君。十二樓頭燕
 子去，揮手不可留。仙裙去妾相悲，兩相約。既去猶煩
 送着酌，主君詎忍覆棄之。見此翻令心緒惡，一心專
 天天得知，忍着穿衣還事誰。遂携衾襪與俱來，後君
 死者當為尼。碧瀾堂下雙溪水，使客往來豈知此。不
 願新懽戀舊恩，千萬人中兩人耳。

箕仙咏史

懸箕扶鸞召仙，往往皆古名人高士來。格所作詩文間

有絕佳者，意必英爽不昧之鬼。依馮精魄以闡揚其
 靈性耳。友人攜李顧元凱舜舉亦善此術，嘗召二仙
 至大書曰：獨樂園主也。可命題。眾以咏史請鸞，不停
 留，作成長篇。自非熟於史學者，弗能焉。殊不知此等
 為何如鬼也。詩曰：三皇之前不可傳，堯舜垂衣化自
 然。夏衰商敗兵革起，征討有罪非傳賢。蒼姬種德極
 深厚，歷載八百何。縣縣孔丘孟軻不得位，唯有文字
 登書編春秋。筆削嚴一字，誅惡褒善持大權。丘明作
 傳詳本末，下迨戰國何茫然。秦皇併吞六王畢，始廢
 封建迷并由功高。自謂傳萬世，仁義不施徒託仙。東

遊弗返祖龍死赤靈火德明中天漢朝文景稱至治
刑措可比成康前無端雜用黃老術是以未得稱其
全王莽賊臣篡漢祚賴有光武如周宣雲臺名將應
列宿婉婉良策扶戎軒絕勝高祖醢彭越可比周召
終天年崇儒往謁曲阜廟典章燦燦羅星躔後人不
省創業苦寵任閹宦皆貂蟬西園鸚鵡誠可耻黨錮
忠士災何延一朝曹氏帝稱魏銅駝荆棘生荒烟關
張早死後主弱典午自帝開坤延五湖雲擾亂中國
五馬南渡何翩翩六朝興廢有得失豈知合併歸揚
堅瓊花城裏建宮闕汴河春水浮龍船亂離思治否

復泰唐室高祖催飛騫秦王神武不可及遂承天祚
傳高玄大綱不正有慚色我嘗撫卷思其淵紛紛女
禍握神器擾擾藩鎮橫戈鋌乘輿避亂數奔竄翠華
幾度遊西川黃巢殘賊不忍說白骨山積血成泉侵
凌漸使唐祚絕江海雖矢猶涓涓朱温降將乃一賊
僭號暫時得復失後唐石晉暨知遠但以功利不尚
德周家亦僭登天基獨有世宗明治術我朝列聖皆
深仁天下蒼生得蘇恩史書浩浩充屋棟人主欲觀
寧遍及小臣纂集作通鑑治亂興亡明似日願言乙
夜細垂觀比美成王戒無逸

夫婦同棺

張春兒，葉縣軍士李青之妻也。年二十，青疾革，顧謂春曰：「吾殆矣，汝其善事我。」春截髮示信，誓弗再適。未幾，青死，春慟垂絕。且囑匠人曰：「造棺宜極大，將以盡納亡者衣服弓劍之屬。匠如其言，既斂，乃自經鄰里。就用此棺同葬之。」事奏上，字朝旌其墓。時至正戊子也。嗚呼！春兒生長寒微，不閑禮節，尚知夫婦大義如此。顧世之名門巨族，動以衣冠自眩，往往有失骨未寒而求匹之念已萌于中者，豈不為春兒萬世之罪人也與！

宋幼主詩

竄語林和靖梅花幾度開，黃金臺下客應是不歸來。此宋幼主在京都所作也。始終二十字，含蓄無限淒戚意思，讀之而不興感者幾希。

孔椽史

孔某者，皇慶癸丑間為江浙省椽史。身軀短小，僅與堂上公案相等。凡呈署牘文，必用低凳閣足，令高脫靴。丞相以其先聖子孫，而且才學優長，甚禮遇之。時有詔許文正公從祀夫子廟庭，公之子參知政事惡孔風度不雅，因小過叱之退。丞相曰：「他祖公容得參政。」

戰時錄 十三
父親坐參政反不容他，一箇子孫立耶許大慚。

挽文教授詩

至元間宋文丞相有子出，爲郡教授行數驛而卒。人皆作詩以悼之。閩人翁某一聯云：地下修文同父子，人間讀史各君臣。獨爲絕唱。

狷潔

鄭所南先生，思肖，福州連江人。宋太學上舍應博學宏詞科，剛介有立志會天兵南叩闕，上疏犯新禁，衆爭目之由是遂變，今名曰肖，曰南，義不忘趙，北面他姓也。隱居吳下一室，蕭然坐必南向。歲時伏獵望南野。

哭而再拜乃返。人莫識焉。誓不與朔客交往。或於朋友坐上見有語音異者，使引去。人咸知其狷潔，亦弗爲怪。工畫墨蘭，不妄與人。邑宰求之，不得。聞先生有田三十畝，因脅以賦役，取先生怒曰：頭可碎，蘭不可畫。嘗自寫一弓，長丈餘，高可五寸許，天真爛熳，超出物表。題云：純是君子，絕無小人。深山之中，以天爲春。過齊子芳之書塾，云：此世但除君父外，不曾別受一人恩。寒菽云：禦寒不籍水爲命，去國自同金鑄心。其忠肝義膽於此可見。晚年究竟性命之學，以壽終。

鴈書

零落風高，人所如歸。期回首，是春初上林。天子援弓繳，窮海累臣有帛書。中統十五年九月一日，放鴈獲者，勿殺。國信大使郝經書于真州，忠勇軍營新館右五十九字郝公書也。公字伯常，澤州陵川人。世皇召居潛邸，歲已未，扈從濟江，授江淮宣慰司副使。中統元年拜翰林侍讀學士。充國信使，宋館于真州。凡十有六年，始得歸。此書當在至元十一年，是時南北隔絕，但知紀元為中統也。先是有以鴈獻命畜之，鴈見公輒鼓翼引吭，似有所訴者。公感悟，擇日率從者具香案北向拜，是鴈至前，手書尺帛，親繫鴈足而縱之。後

虞人獲之苑中，以聞上，惻然曰：四十騎留江南，曾無一人，鴈比乎遂進師南伐。越二年，宋亡，至今秘監帛書尚存。

碑刻印識

李和錢唐人國初時尚存，弼故書為業，尤精於碑刻。凡博古之家或有贗本求一印識，毅然弗從。其印文李和鑒定石刻印。

九姑玄女課

吳楚之地，村巫野叟及婦人女子輩多能。九姑課其法，折草九莖，屈之為十八握，作一束，祝而呵之，兩兩

相結止留兩端已而抖開以占休咎若續成一條者
 名曰黃龍儻仙又穿一圈者名曰仙人上馬圈不穿
 者名曰蟾窠落地皆吉兆也或紛錯無緒不可分理
 則凶矣又一法曰九夫玄女課其法折草一把不計
 莖數多寡苟用算籌亦可兩手隨意分之左手在上
 豎放右手在下橫放以三除之不及者為卦一豎一
 橫曰太陽二豎一橫曰靈通二豎二橫曰老君三豎
 三橫曰天吳三豎一橫曰洪石三豎三橫曰祥雲皆
 吉兆也一豎二橫曰太陰一豎三橫曰懸崖三豎三
 橫曰陰中皆凶兆也愚意俗謂九姑豈即九夫玄女

歟離騷經云索瑤茅以筵尊兮命靈氛為余卜注曰
 瑤茅靈草也筵小破竹也楚人名結草折竹以上曰
 簞據此則亦有所本矣

白翎雀

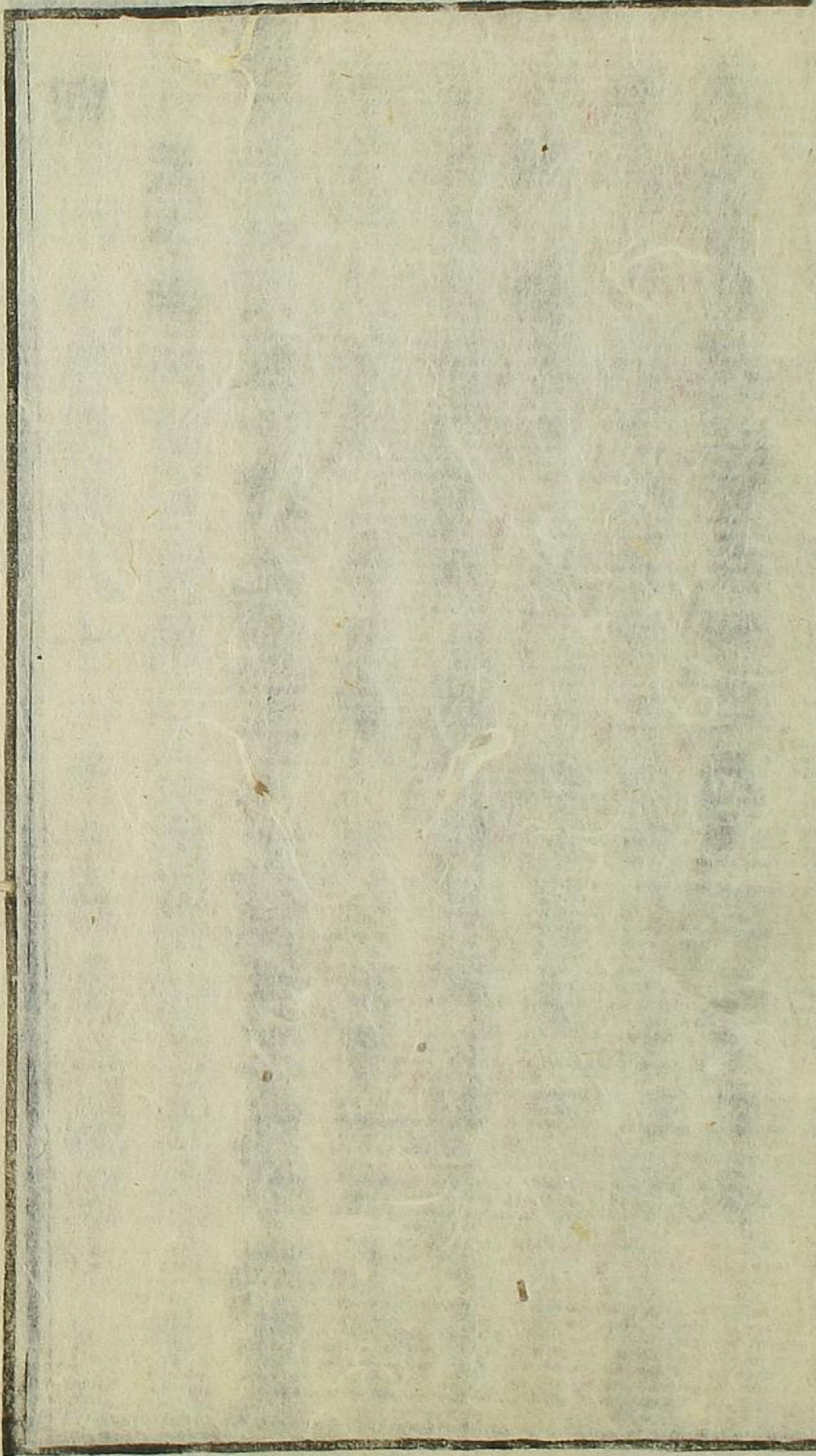
白翎雀者國朝教坊大曲也始甚雍容和緩終則急躁
 繁促殊無有餘不盡之意竊嘗病焉後見陳雲嶠先
 生云白翎雀生於烏桓朔漠之地雌雄和鳴自得其
 樂世皇因命令人碩德閭製曲以名之曲成上曰何
 其未有怨怒衰萎之音乎時譜已傳矣故至今卒莫
 能改會稽張思廉憲作歌以咏之曰真人一統開正

朔馬上鞦韆手親作教坊國手碩德閭傳得開基太
 平樂檀槽舒呀鳳凰齧十四銀環挂冰索摩訶不作
 兜勒聲聽奏筵前白翎雀霜囀囀風殼殼白草黃雲
 日色薄玲瓏碎玉九天來亂撒冰花灑毡幕玉翎瑀
 珰起盤礴左旋右折入寥廓翠嶺孤高繞羊角啾啾
 百鳥紛參錯須臾力倦忽下躍萬點寒星墜叢薄碧
 然一聲震雷撥一十四弦喑一秣鴛鴦飛起暮雲平
 鷺鳥東來海天濶黃羊之尾文豹胎玉液淋漓萬壽
 盃九龍殿高紫帳煖踏歌聲裏懼如雷白翎雀樂極
 哀節婦死忠臣摧八十一年生草萊鼎湖龍去何時

回

天下士

漫浪野錄云蘇子瞻泛愛天下士無賢不肖懼如也嘗
 自言上可以陪玉皇大帝下可以陪卑田院乞兒子
 由晦默少許可嘗戒子瞻擇交子瞻曰吾眼前見天
 下無一箇不好人此乃一病以余言之先生天下士
 也此其所以汎愛天下士顧吟之忌才嫉能口堯舜
 而心盜跖者使先生視之乃土苴之不若矣



輟耕錄卷第二十一

宮闕制度

至元四年正月城京師以爲天下本右擁太行左注滄海撫中原正南面枕居庸莫朔方峙萬歲山浚太掖池派玉泉通金水縈畿帶甸負山引河壯哉帝居擇此天府城方六十里里二百四十步分十一門正南曰麗正南之右曰順承南之左曰文明北之東曰安貞北之西曰健德正東曰崇仁東之右曰齊化東之左曰光熙正西曰和美西之右曰肅清西之左曰平則大內南臨麗正門正街曰大明殿曰延春閣宮城

周回九里三十步東西四百八十步南北六百十五步高三十五尺輓輦至元八年八月十七日申時動至明年三月十五日即工分六門正南曰崇天十二間五門東西一百八十七尺深五十五尺高八十五尺左右趨樓二趨樓登門兩斜廡十門闕上兩觀皆三趨樓連趨樓東西廡各五間西趨樓之西有塗金銅幡竿附宮城南面有宿衛直廡凡諸宮門皆金鋪朱戶丹楹藻繪形壁琉璃瓦飾簷脊崇天之左曰星拱三間下門東西五十五尺深四十五尺高五十尺崇天之右曰雲從制度如星拱東曰東華七間三門

東西一百十尺深四十五尺高八十尺西曰西華制度如東華北曰厚載五間下門東西八十七尺深高如西華角樓四據宮城之西隅皆三趨樓琉璃瓦飾簷脊直崇天門有白玉石橋三虹上分三道中為御道鐫百花蟠龍星拱南有御膳亭亭東有拱辰堂蓋百官會集之所東南角樓東差北有生料庫庫東為柴場來垣東北隅有羊圈西南角樓南紅門外留守司在焉西華南有儀鸞局西有鷹房厚載北為御苑外周垣紅門十有五內苑紅門五御苑紅門四此兩垣之內也大明門在崇天門內大明殿之正門也七

間三門東西一百二十尺深四十四尺重簷日精門在太明門左月華門在太明門右皆三間一門太明殿乃登極正且壽節會朝之正衙也十間東西二百尺深一百二十尺高九十尺柱廊七間深二百四十尺廣四十四尺高五十尺寢室五間東西夾六間後連香閣三間東西一百四十尺深五十尺高七十尺青石花礎白玉石圓碣文石登地上藉重茵丹楹金飾龍繞其上四面朱瑣窓藻井間金繪飾燕石重陛朱闌塗金銅飛雕甍中設七寶雲龍御榻白蓋金縷褥並設后位諸王百寮佾薛官侍宴坐牀重列左

右前置燈漏貯水運機小偶人當時刻捧牌而出木質銀裹漆瓮一金雲龍蜿蜒繞之高一丈七尺貯酒可五十餘石雕象酒卓一長八尺濶七尺二寸玉瓮一玉編磬一巨笙一玉笙玉笙簇咸備于前前懸繡緣朱簾至冬月太殿則黃猫皮壁幃黑貂褥香閣則銀鼠皮壁幃黑貂煖帳凡諸宮殿乘輿所臨御者皆丹楹朱瑣窓間金藻繪設御榻裊褥咸備屋之簷脊皆飾琉璃瓦文思殿在太明寢殿東三間前後軒東西三十五尺深七十二尺紫檀殿在太明寢殿西制度如文思皆以紫檀香木爲之縷花龍涎香間白玉飾

壁草色髹綠其皮爲地衣寶雲殿在寢殿後五間東西五十六尺深六十三尺高三十尺鳳儀門在東廡中三間一門東西一百尺深六十尺高如其深門之外有庖人之室稍南有酒人之室麟瑞門在西廡中制度如鳳儀門之外有內藏庫二十所所爲七間鍾樓又名文樓在鳳儀南鼓樓又名武樓在麟瑞南皆五間高七十五尺嘉慶門在後廡寶雲殿東景福門在後廡寶雲殿西皆三間一門周廡一百二十間高三十五尺四隅角樓四間重簷凡諸宮周廡並用丹楹彤壁藻繪琉璃瓦飾簷脊延春門在寶雲殿後延

春閣之正門也五間三門東西七十七尺重簷懿範門在延春左嘉則門在延春右皆三間一門延春閣九間東西一百五十尺深九十尺高一百尺三簷重屋柱廊七間廣四十五尺深一百四十尺高五十尺寢殿七間東西夾四間後香閣一間東西一百四十四尺深七十五尺高如其深重簷文石甃地藉花毳褥簷帷咸備白玉石重陛朱闌銅冒楯塗金雕翔其上閣上御榻二柱廊中設小山屏牀皆楠木爲之而飾以金寢殿楠木御榻東夾紫檀御榻壁皆張素畫飛龍舞鳳西夾事佛像香閣楠木寢床金縷褥黑貂壁

幃慈福殿又曰東煖殿在寢殿東三間前後軒東西三十五尺深七十二尺明仁殿又曰西煖殿在寢殿西制度如慈福景耀門在左廡中三間一門高三十尺清灑門在右廡中制度如景耀鐘樓在景耀南鼓樓在清灑南各高七十五尺周廡一百七十一間四隅角樓四間玉德殿在清灑外七間東西一百尺深四十九尺高四十尺飾以白玉甃以文石中設佛像東香殿在玉德殿東西香殿在玉德殿西宸慶殿在玉德殿後九間東西一百三十尺深四十尺高如其深中設御榻簾帷裯褥咸備前列朱闌左右闌一紅

門後山字門三間東更衣殿在宸慶殿東五間高三十尺西更衣殿在宸慶殿西制度如東殿隆福殿在太內之西興聖之前南紅門三東西紅門宮各一繚以磚垣南紅門一東紅門一後紅門一光天門光天殿正門也五間三門高三十二尺重簷崇華門在光天門左膺福門在光天門右各三間一門光天殿七間東西九十八尺深五十五尺高七十尺柱廊七間深九十八尺高五十五尺寢殿五間兩夾四間東西一百三十尺高五十八尺五寸重簷藻井瑣窓文石甃地藉花毳裯懸朱簾重陛朱闌塗金雕甍楯正殿縷

金雲龍樟木御榻從臣坐牀重列前兩傍寢殿亦設御榻衾褥咸備青陽門在左廡中明暉門在右廡中各三間一門翥鳳樓在青陽南三間高四十五尺驂龍樓在明暉南制度如翥鳳後有牧人宿衛之室壽昌殿又曰東煖殿在寢殿東三間前後軒重簷嘉禧殿又曰西煖殿在寢殿西制度如壽昌中位佛像傍設御榻針線殿在寢殿後周廡一百七十二間四隅角樓四間侍女直廬五所在針線殿後又有侍女室七十二間在直廬後及左右浴室一區在宮垣東北隅文德殿在明暉外又曰楠木殿皆楠木爲之三間

前後軒一間垂頂殿五間在光天殿西北角樓西後有垂頂小殿香殿在宮垣西北隅三間前軒一間前寢殿三間柱廊三間後寢殿三間東西夾各二間文宸庫在宮垣西南隅酒房在宮垣東南隅內庖在酒房之北興聖宮在太內之西北萬壽山之正西周以磚垣南開紅門三東西紅門各一北紅門一南紅門外兩傍附垣有宿衛直廬凡四十間東西門外各三間南門前來垣內有省院臺百司官侍直板屋北門外有寶花室五間東來垣外有宦人之室十七間凌室六間酒房六間南北西門外基置衛士直宿之舍

二十十所所爲一門外夾垣東紅門三直儀天殿平
橋西紅門一達徽政院門內差北有蓋頂房二各三
間又北有屋二所各三間差南有庫一所及屋三間
北紅門外有臨街門一所三間此來垣之北門也興
聖門興聖殿之北門也五間三門重簷東西七十四
尺明華門在興聖門左肅章門在興聖門右各三間
一門與聖殿七間東西一百尺深九十七尺柱廊六
間深九十四尺寢殿五間兩夾各三間後香閣三間
深七十七尺正殿四面朱縣瑣窓文石甃地藉以羈
裊中設展屏榻張白蓋簾帷皆錦繡爲之諸王百寮

宿衛官侍宴坐牀重刻左右其柱廊寢殿亦各設御
榻裊褥咸備白玉石重陛朱闌塗金冒楯覆以白磁
瓦碧琉璃飾其簷脊弘慶門在東廡中宣則門在西
廡中各三間一門疑暉樓在弘慶南五間東西六十
七尺延顯樓在宣則南制度如疑暉嘉德殿在寢殿
東三間前後軒各三間重簷寶慈殿在寢殿西制度
同嘉德山字門在興聖宮後延華閣之正門也正一
間兩夾各一門重簷一門脊置金寶瓶又獨脚門二
周閣以紅版垣延華閣五間方七十九尺二寸重阿
十字脊白琉璃瓦覆青琉璃瓦飾其簷脊立金寶瓶

單陛御榻從臣坐牀咸具東西殿在延華閣西左右各五間前軒一間園亭在延華閣後芳碧亭在延華閣後圓亭東三間重簷十字脊覆以青琉璃瓦飾以綠琉璃瓦脊置金寶瓶徽青亭在圓亭西制度同芳碧亭浴室在延華閣東南隅東殿後傍有盪頂井亭二間又有盪頂房二間畏吾兒殿在延華閣右六間傍有寶花半屋八間木香亭在畏吾兒殿後東盪頂殿在延華閣東版垣外正殿五間前軒二間東西六十五尺深三十九尺柱廊二間深二十六尺寢殿三間東西四十八尺前宛轉置花朱闌八十五扇殿之

傍有盪頂房三間庖室二間面陽盪頂房三間妃嬪庫房一間縫紉女庫房三間紅門一盪頂之制三椽其頂若箭之平故名西盪頂殿在延華閣西版垣之外制度同東殿東殿之傍有庖室三間好事房二各三間獨脚門二紅門一妃嬪院四二在東盪頂殿後二在西盪頂殿後各正室三間東西夾四間前軒三間後有三椽半屋二間侍女室八十三間半在東妃嬪院左西向半在西妃嬪院右東向室後各有三椽半屋二十五間東盪頂殿紅門外有屋三間盪頂軒一間後有盪頂房一間庖室一區在凝暉樓後正屋

五間前軒一間後披屋三間又有盞頂房二間盞頂
井亭一間周以土垣前闢紅門酒房在宮垣東南隅
庖室南正屋五間前盞頂軒三間南北房各三間西
北隅盞頂房三間紅門一土垣四周之學士院在閣
後四盞頂殿門外之西偏三間生料庫在學士院南
又南爲鞍轡庫又南爲軍器庫又南爲庖人牧人宿
衛之室藏珍庫在宮垣西南隅制度並如酒室惟多
盞頂半屋三間庖室三間萬壽山在木內西北木液
池之陽金人名瓊花島中統三年修贖之至元八年
賜名其山皆疊玲瓏石爲之峯巒隱映松檜隆鬱

秀若天成引金水河至其後轉機運輿汲水至山頂
出石龍口注方池伏流至仁智殿後有石刻蟠龍昂
首噴水仰出然後由東西流入於太液池山前有白
玉石橋長二百餘尺直儀天殿後橋之北有玲瓏石
擁木門五門皆爲石色內有隙地對立日月石西有
石棋枰又有石坐牀左右皆有登山之徑縈紆萬石
中洞府出入宛轉相迷至一殿一亭各擅一景之妙
山之東有石橋長七十六尺濶四十一尺半爲石渠
以載金水而流於山後以汲於山頂也又東爲靈圃
奇獸珍禽在焉廣寒殿在山頂七間東西一百二十

尺深六十二尺高五十尺重阿藻井文石甃地四面
瓊窓板密其裏徧綴金紅雲而蟠龍矯蹇於舟楫之
上中有小玉殿內設金嵌玉龍御榻左右列從臣坐
牀前架黑玉酒瓮一玉有白章隨其形刻爲魚獸出
沒於波濤之狀其大可貯酒三十餘石又有玉假山
一峯玉響鐵一縣殿之後有小石笋二內出石龍首
以巽所引金水西北有廁堂一間仁智殿在山之半
三間高三十尺金露亭在廣寒殿東其制圓九柱高
二十四尺尖頂上置琉璃珠亭後有銅幡竿玉虹亭
在廣寒殿西制度同金露方毒亭在荷葉殿後高三

十尺重屋八面重屋無梯自金露亭前複道登焉又
曰線珠亭瀛洲亭在溫右浴室後制度同方毒玉虹
亭前仍有登重屋複道亦曰線珠亭荷葉殿在方毒
前仁智西北三間高三十尺方頂中置琉璃珠溫右
浴室在瀛洲前仁智西北三間高三十三尺方頂中
置塗金寶瓶園亭又曰膳粉亭在荷葉稍西蓋后妃
添妝之所也八面介福殿在仁智東差北三間東西
四十一尺高二十五尺延和殿在仁智西北制度如
介福馬漣室在介福前三間牧人之室在延和前三
間庖室在焉漣前東浴室更衣殿在山東平地三間

兩夾太液池在大內西周回若干里植芙蓉儀天殿在池中圓坻上當萬壽山十楹高三十五尺圍七十尺重簷圓蓋頂圓臺址甃以文石藉以花茵中設御榻周闢瑣窓東西門各一間西北廁堂一間臺西向列甃博龕以居宿衛之士東爲木橋長一百廿尺濶廿二尺通大內之夾垣西爲木弔橋長四百七十尺濶如東橋中闕之立柱架梁於二舟以當其空至車駕行幸上都留守官則移舟斷橋以禁往來是橋通興聖宮前之夾垣後有白玉石橋乃萬壽山之道也犀山臺在儀天殿前水中上植木芍藥隆福宮西

御苑在隆福宮西先后妃多居焉香殿在石假山上三間兩夾二間柱廊三間龜頭屋三間丹楹瑣窓間金藻繪玉石礎琉璃瓦殿後有石臺山後闢紅門門外有侍女之室二所皆南向並列又後直紅門並立紅門三三門之外有太子幹耳朵荷葉殿二在香殿左右各三間圓殿在山前圓頂上置塗金寶珠重簷後有流杯池池東西流水圓亭二圓殿有廡以連之歇山殿在圓殿前五間柱廊二各三間東西亭二在歇山後左右十字脊東西水心亭在歇山殿池中直東西亭之南九柱重簷亭之後各有侍女房三所所

為三間東房西向西房東向前闢紅門三門內立石以屏內外築四垣以周之池引金水注焉棕毛殿在假山東偏三間後盡頂殿三間前啓紅門立垣以區分之儀鸞局在三紅門外西南隅正屋三間東西屋三間前開一門史官虞集曰嘗觀紀藉所載秦漢隋唐之宮闕其宏麗可怖也高者七八十丈廣者二三十里而離宮別館綿延聯絡彌山跨谷多或至數百所嚙真木妖哉由余有言使鬼為之則勞神矣使人為之則苦人矣余由當秦穆公之時為是俾見後世之侈何如也雖然紫宮著乎玄象得無棟宇有等

差之辨而茅茨之簡又烏足以重威於四海乎集佐修經世大典將作所疏宮闕制度為詳於是知大有徑庭於古也方今幅員之廣戶口之夥貢稅之富當倍秦漢而參隋唐也顧力有可為而莫為則其所樂不在於斯也孔子曰禹吾無間然矣思官室而盡力乎溝洫重於此則輕於彼理固然矣

公宇

中書省

吏部

戶部

設件錄

都提舉萬億綺源庫

都提舉萬億賦源庫

都提舉萬億寶源庫

都提舉萬億廣源庫

提舉富寧庫

諸路寶鈔提舉司

順承行用庫

文明行用庫

光熙行用庫

健德行用庫

和義行用庫

崇仁行用庫

順承行準庫

大都平準庫

寶鈔總庫

印造寶鈔庫

燒鈔西庫

燒鈔東庫

印造茶鹽引局

抄紙坊

禮部

會同館

教坊司

鑄印局

白紙坊

油磨坊

兵部

刑部

工部

覆實司

提舉都城所

提舉右八作司

提舉左八作司

備章總院

大都人匠總管府

大都等路諸色民匠總管府

紋繡總院

繡局

諸路雜造總管府

茶迭兒局諸色人匠總管府

提舉諸司局

諸司局人匠總管府

大都金銀器盒局

大都毳局

織染局

花毯蠟布等局

簾局

撒荅刺欺等局人匠提舉司

造船提舉司

諸物庫

符牌庫

受給庫

左右廂

樞密院

右衛親軍都指揮使司

左衛親軍都指揮使司

中衛親軍都指揮使司

前衛親軍都指揮使司

後衛親軍都指揮使司

武衛親軍都指揮使司

蒙古侍衛親軍都指揮使司

虎賁侍衛親軍都指揮使司

唐兀侍衛親軍都指揮使司

欽察侍衛親軍都指揮使司

貴赤侍衛親軍都指揮使司

西域侍衛親軍都指揮使司

御史臺

殿中司

察院

也可扎魯忽赤

司獄司

徽政院

官正司

掌謁司

掌醫署

掌膳署

內宰司

備用庫

藏珍庫

掌儀署

文成庫 供須庫 儀從庫 衛候司

右都威衛使司 左都威衛使司

延慶司 隨路諸色人匠都總管府

瑪瑙玉局 大都等路諸色民匠提舉司

織染雜造人匠總管府 綾錦局 織染局

文綺局 諸路怯怛口民匠都總管府

大護國仁王寺財用規運都總管府

宣徽院

尚舍監 諸物庫 尚食局 生料庫

光祿寺 尚醞局 尚飲局 醴源倉

闡遺監 提舉太倉 柴炭提舉司

沙糖局

中政院

奉宸庫

官領隨路民匠打鋪場房納綿總管府

集賢院

國子監 國子學 興文署

翰林院

國子監 國子學

翰林國史院

宣政院

資善庫

昭文館

太常寺

太廟署

大司農司

廣濟署

昌國署

大都護府

通政院

大樂署

社稷署

禮直署

藉田署

豐贍署

供膳司

濟民署

廩給司

秘書監

著作局

大府監

內藏庫

中尚監

資成庫

鐵局

怯冷口諸色人匠提舉司

大都等路種田人匠織染局

秘書庫

右藏庫

左藏庫

器備庫

雜造局諸色人匠提舉司

木局

利用監

資用庫 怯冷口皮局人匠提舉司

大都雜造雙線局 熟皮局 店皮局

貂鼠局 大都軟皮局

章佩監

御帶庫 異珍庫

典瑞監

大都留守司兼少府監

修內司 大木局 小木局

粧釘局 銅局 車局 泥瓦局 繩局

祇應局 書局 油漆局 器備局

器物庫 鐵局 儀鸞局

大都諸色人匠提舉司 犀象牙局 雕牙局

雕木局 採石局 木場局 上林局

大都門尉

將作院

諸路金玉人匠總管府 玉局提舉司

瑪瑙局提舉司 石局 金絲子局

大小雕木等局 鞞帶斜皮局

瓘玉局 畫局 温犀玳瑁局

漆紗冠冕局

珠子局

異樣等局總管府

異樣紋繡兩局

綾錦織染兩局

金絲顏料總庫

尚衣局 御衣局

泉府司

富藏庫

侍儀司

法物庫

武備寺

壽武庫

利器庫

甲匠提舉司

箭局

弦局

都水監

大都河道提舉司

尚乘寺

諸路雜造總管府

諸路旋匠提舉司

網簾局

資乘庫

太僕寺

太史院

司天臺

回回司天臺

太醫院

御藥局

御藥院

回回藥物院

回回藥物局

大都惠民司

廣惠司

崇福司

拱衛直都指揮使司

儀從司

大司徒領異樣金玉人匠總管府

塑局

出鐵局

銀局

銅局

鑄瀉等銅局

唐像畫局

梵像局

雜造提舉司

鑄鐵局

玉局

諸物庫

亭可孫

儀鳳司

安和署

京畿都漕運使司

萬斯南倉

萬斯北倉

千斯倉

相因倉

豐閏倉

通濟倉

廣貯倉

永平倉

永濟倉

惟憶倉

盈衍倉

大積倉

豐實倉

廣衍倉

順濟倉

大都等路都轉運鹽使司

大都稅課提舉司

大都酒課提舉司

大都南北兩兵馬都指揮使司

北兵馬司

內史府

省架閣庫

左右部架閣庫

長信寺

喝盞

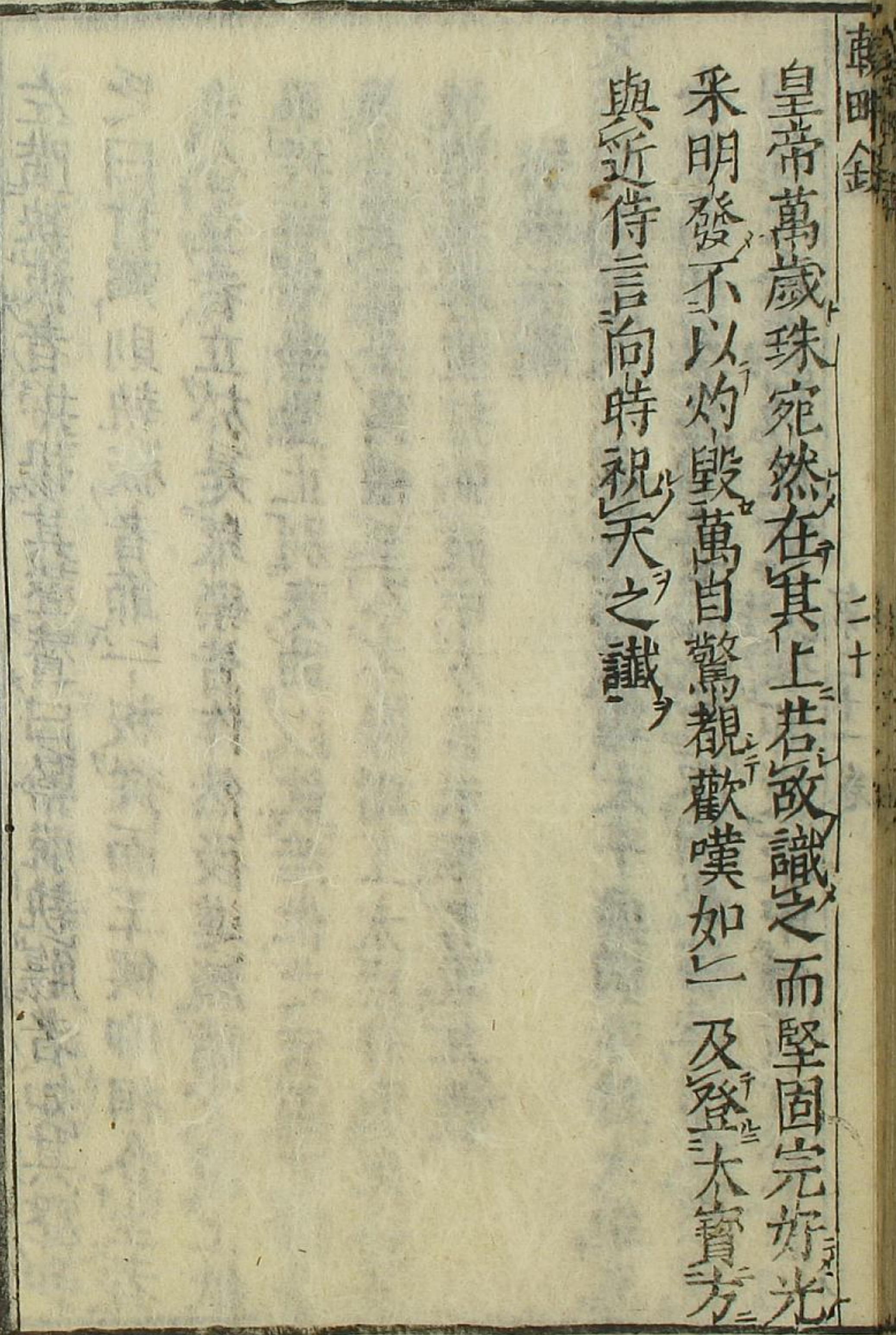
天子凡宴饗一人執酒觴立於右階一人執柏板立於

左階執板者抑揚其聲贊曰幹脫執觴者如其聲和
之曰打弼則執板者節一板從而王侯卿相合坐者
坐合立者立於是眾樂皆作然後進酒請上前上飲
畢授觴眾樂皆止別奏曲以飲陪位之官謂之謁盞
蓋沿襲二金舊禮至今不廢諸王大臣非有賜命不
敢用焉幹脫打弼彼中方言未暇考求其義

碧珠示識

文宗潛邸金陵日歲當戊辰適太平興國寺鑄木鍾為
金數萬斤方在台上至其所取相嵌碧珠指環默祝
曰若天命在躬此當不壞即投液中鍾成其款有曰

皇帝萬歲珠宛然在其上若故識之而堅固完好光
 采明發不以灼毀萬自驚覩歡嘆如二及登木寶方
 與近侍言向時祝天之識



第187號

M (B) 七