

古詩韻範

卷二卷三

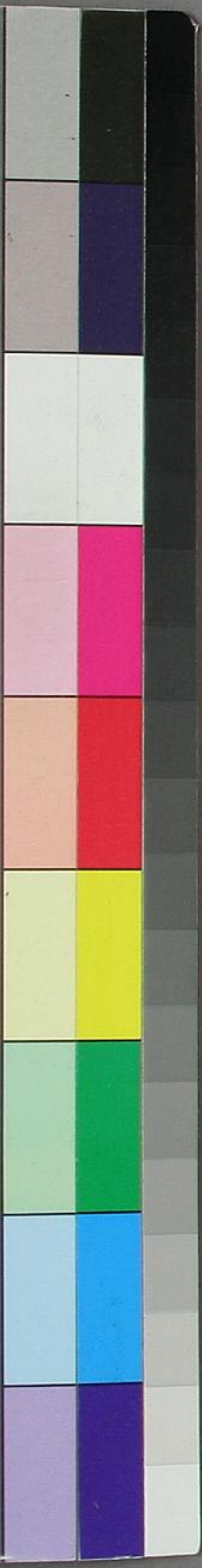
信蓮社藏

柳田文庫

文庫11

A1157

2



文庫 11
A 1157
2

柳田泉文庫

古詩韻範卷二

備前 隱士 登登莽武元 貞景文著

逐段轉韻格第二

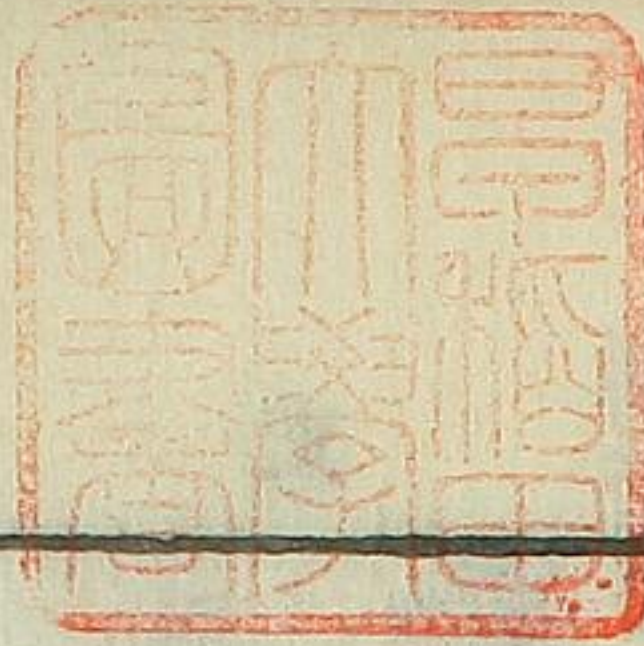
段ニ長短アリ、或ハ六句或ハ八句或ハ十二句、段コトニ韻ヲカヘ、
意ヲ轉ズニ段ヨリ數段ニ到ル前後句數同フニテ、章法整齊ノ
詩ヲ收メテ、第一格トス、是亦韻平仄互ニ用ユルヲ常法トス、凡ソ
段ヲ逐テテ韻ヲ換ルモノハ一段ノ中、亦解ヲ分ツテ分説スヘシ、前
格ニ比シテ、其作例畧少シトイヘ、此章法韻法
分明後人宜シク學フヘキノ格法ナリ

古詩十九首第一首 漢詩

行行重行行，
道阻且長，
會面安可知，
胡馬依北風，
越鳥巢南枝，
君生別離相，
去萬餘里，
各在天一涯。

古詩韻範

逐段轉韻格二



送

相去日已遠衣帶日已緩浮雲蔽白日遊子不顧返
思君令人老歲月忽已晚棄捐勿復道努力加餐飯
此篇八句ヲ一段トシ二段ニ韻平仄互ニ用フ此レニ解ヲ一韻ニタシ
前後段ヲ分クナリ前段相去九ノ道遠キヲ叙シ後段相去ノ字ヲ
タシテ分クナリ別離年々キヲ叙ス
以下分段ノ解說此レニナラフ

盤中詩

漢蘇伯玉妻

山樹高鳥鳴悲泉水深鯉魚肥空倉雀常苦飢東人
婦會夫希出門望見白衣謂當是而更非還入門中
心悲北上堂西入階急撥紋枲聲催長歎息當語誰
君有行妾念之出有日還無期結巾帶長相思君忘
妾未知之妾忘君罪當浴妾有行宜知之黃者金白
六解六句
後段八解

之十句

送

者玉高者山下者谷姓者蕪字伯玉人才多知謀足
家居長安身在蜀何惜馬蹄蹄不數羊肉千斤酒百
斛令君馬肥麥與粟今時人知四足與其書不能讀
當從中央周四角
此篇二段二韻ノ格平仄互ニ用フ前段ハ自ラ叙シ後段ハ伯玉
ヲ叙ス皆比体ヲ用ヒテ起ス前八三十二句皆三字句ヲ用フ後八十七句
七言ヲミシユ前後句數同シカラスト云トモ
アゲテ以テ一詩兩韻段ヲ分ツノ例ヲ示ス

送韋司馬別

梁何遜

送別臨曲渚征人暮前侶離言雖欲繁離思終無緒
憫憫分手畢蕭蕭行帆舉舉帆越中流望別上高樓
予起南枝怨子結北風愁遷遷山蔽日洶洶浪隱舟

古詩類



隱舟邈已遠徘徊落日晚歸衢並駕奔別館空筵卷

想子斂眉去知予銜淚返銜淚心依依薄暮行人稀

暖暖入塘港蓬門已掩扉簾中看月影竹裏見螢飛

螢飛飛不息獨愁空轉側北窗倒長簾南鄰夜聞織

棄置勿復陳重陳長歎息

沈德潛云每共頓挫處蟬聯而下往情深

此篇六句一一段上之段下逐之韻才換又五段五韻平仄互用一段才換
下才起又意入四句二句一解才分ツヘシルテ一解トナスモ亦可ナリ

謝法曹惠連 贈別

梁江淹

昨發赤亭渚今宿浦陽洲方作雲峯異豈伊千里別

芳塵未歇席淙淚猶在袂停艫望極浦弭棹阻風雪

遊

風雪既經時夜永起懷思汎濫北湖遊岩亭南樓期

點翰詠新賞開袞瑩所疑摘芳愛氣馥拾葉憐色滋

色滋畏沃若人事亦銷錄子衿怨勿往谷風銷輕薄

共東延州信無慙仲路諾靈芝望三秀孤筠情所託

所託已殷勤祇足攬懷人今行博嶽外銜思至海濱

觀子杏未傷款睇在何辰雜珮雖可贈流華竟無陳

無陳心惰勞旅人豈遨遊幸及風雪霽青春滿江臯

解纜候前侶還望方鬱陶烟景若流遠未響寄瓊瑤

此篇八句才一段上之五段五韻前ノ三段平仄互用後二段平韻
連用又分段ノ句皆上文才々三用ノ前詩上格才同フ又

答長安崔少府叔封遊然南翠微寺太宗皇帝

金沙泉見寄

唐李白

河伯見海若傲然誇秋水小物昧遠圖寧知通方士
 多君紫霄意獨往蒼山裏地古寒雲深巖高長風起
 初登翠微嶺復憇金沙泉踐苔朝霜滑弄波夕月圓
 飲彼石下流結蘿宿溪烟鼎湖夢淥水龍駕空茫然
 早行子午關卻登山路遠拂琴聽霜猿滅燭乃星飯
 人烟無明異鳥道絕往返攀崖倒青天視白日晚
 既過石門隱還唱石潭歌涉雪攀紫芳濯纓想清波
 此人不可見此地君自過為余謝風泉其如幽意何

此篇八句一段上四段四韻平仄互用入首段八比体ヲ以テ起承轉合
 力高意ヲ寫メ起ト入次二段金沙泉ニ遊ラテ叙テ三段行路ヲ記テ末四段

高隱幽懷ヲ寫メ首段
 二應ノ結ヲ入

贈清漳明府姪聿

我李百萬葉柯條布中州天開青雲器日為蒼生憂
 小邑且割雞大刀佇烹牛雷聲動四境惠與清漳流
 絃歌詠唐堯脫落隱簪組心和得天真風俗猶太古
 牛羊散阡陌夜寢不扃戶問此何以然賢人寧吾土
 舉邑樹桃李垂陰亦流芬河堤繞綠水桑柘連青雲
 趙女不治容提籠晝成羣繅絲鳴機杼百里聲相聞
 訟息鳥下階高卧披道帙蒲鞭掛簷枝示耻無撲扶
 琴清日當戶人窳風入室長嘯無一言陶然上皇逸

○ ○ ○ ○ ○
 行
 扶

冰

唐

白玉壺冰水壺中見底清。清光洞毫髮，皎潔照羣情。

此篇八句，一、二、三、四、五、六、七、八，五段五韻，平仄互用，首一段先明府才德，次敘之，起下段，次一段風俗淳古，次敘之，三段人生業二安，之，四段政之，叙之，首段二應，收才十不。

送重表姪王冰評事使南海

唐杜甫

唐

我之曾老姑，爾之高祖母。爾祖未顯時，歸為尚書婦。

隋朝大業末，房杜俱交友。長者來在門，荒年自餬口。

家貧無供給，客位但箕帚。俄頃羞頗珍，寂寥人散後。

入怪鬢髮空，吁嗟為之久。自陳翦鬢髮，市鬻克杯酒。

吁嗟

韁

嘉

上云天下亂，宜與英俊厚。向竊窺數公，經綸亦俱收。

次問最少年，虬髯十八九。子等成大名，皆因此人手。

下云風雲合，龍扇一吟吼。願展丈夫雄，得辭兒女醜。

秦王時在坐，真氣驚戶牖。及乎貞觀初，尚書踐台斗。

夫人常肩輿，上殿稱萬壽。六宮師柔順，法則化妃后。

至尊均嫂叔，盛事垂不朽。鳳雛無九毛，五色非爾曹。

往者胡作逆，乾坤沸嗷嗷。吾客左馮翊，爾家同遁逃。

爭奪至徒步，塊獨委蓬蒿。逗留執爾腸，十里卻呼號。

自下，所騎馬右持腰間刀，左牽紫遊韁，飛走使我高。

苟活到今日，寸心銘佩牢。亂離又聚散，宿昔恨滔滔。

詩集卷二

注

津

天先 砂麻

武

暴殄

蹶

古詩音義

水花笑白首春草隨青袍廷評近要津節制收英髦

北驅漢陽傳南汎上瀧船家聲肯墜地利器當秋臺

番禹親賢領籌運神功操大夫出盧宋寶貝休脂膏

洞主降接武海胡船千艘我欲就丹砂跋涉覺身勞

安能陷糞土有志乘鯨鼈或驂鸞騰天聊作鶴鳴臯

浦起龍云詩分兩韻即照韻分段前從重表姪生出文情後就使南
海發此意議

此篇二段二韻平仄互用前段三十八句後段同此二詩二段
二分ツノ格ナリ前八其高祖母ノ賢ヲ叙之後ハ王孫ノ雄ヲ叙ス

又觀打魚

蒼江漁子清晨集設網提網萬魚急能者操舟疾若

風撐突波濤挺又入小魚脫漏不可記半死半生猶

戢戢大魚傷損皆垂頭屈強泥沙有時立東津觀魚

已再來主人罷鱸還傾盃日暮蛟龍改窟穴山根鱣

鮪隨雲雷干戈兵革鬪未止鳳凰麒麟安在哉吾徒

胡為縱此樂暴殄天物聖所哀

浦起龍云上八句叙打魚下八句發慨
此篇八句ナ一段トシ二段二韻平仄互用

醉歌行別從姪勤落第歸

陸機二十作文賦汝更少年能綴文總角草書又神

速世上兒子徒紛紛驂駟作駒已汗血鷲鳥舉翮連

青雲詞源倒傾三峽水筆陣獨掃千人軍只今年纔

十六七射策君門期第一舊穿楊葉真自知暫蹶霜

詩音義

五

范 范同

蹄未為失，偶然擢秀，非難取會。是排風有毛質，汝身即見唾成珠。汝伯何由髮如漆？春光澤。秦東亭渚，蒲牙白水行青。風吹客衣日杲杲，樹攬離思花冥冥。酒盡沙頭雙玉瓶，衆賓皆醉我獨醒。乃知貧賤別更苦，吞聲躑躅涕淚零。

浦起龍云：九三轉韻，層次分明。首贊其才，中慰其意，後惜其別。○沈德潛云：下段送別情景，突然接入，開後世無限法門。

丹青引贈曹將軍霸

將軍魏武之子孫，於今為庶為清門。英雄割據雖已矣，文采風流今尚存。學書初學衛夫人，但恨無過王

打

右軍。丹青不知老將至，富貴於我如浮雲。朝朝出入君

嘗引見承恩數，上南薰殿。凌烟功臣少顏色，將軍下筆開生面。良相頭上進賢冠，猛將腰間大羽箭。褒公鄂公毛髮動，英姿颯爽來酣戰。先帝天馬玉花驄，畫工如山猨不同。是日牽來赤墀下，迥立閭闔生長風。詔謂將軍拂絹素，意匠慘澹經營中。斯須九重真龍出，一洗萬古凡馬空。玉花却在御榻上，榻上庭前屹相向。至尊含笑催賜金，圍人太僕皆惆悵。弟子韓幹早入室，亦能畫馬窮殊相。幹惟畫肉不畫骨，忍使驂駟氣凋喪。將軍善畫蓋有神，必逢佳士亦寫真。即今

漂泊干戈際，屢貌尋常行。路人途窮反遭俗，眼白世上未有如公貧。但看古來盛名下，終日坎壈纏其身。

手亮衢云：此篇凡六轉韻，八句一韻者四，四句一韻者二，前用四句而後八句，分五段看。一段出書將軍冊，青一段畫功臣，二段畫馬，四段贊畫馬，五段虛寫，畫人慷慨作結。此篇八句一韻，一段一五段五韻，平仄互用，愚案スルニ王氏ノ說首段ヲ二韻トス，蓋シ今韻ヲ以テ論セリナリ，凡ク杜韓ノ古詩，莫不元剛寒先六韻相通用ス，邵氏ノ古今韻畧ニ是ヲ辨スルヲ審ラカリ，此篇段ヲ逐テ韻ヲ換フ章法齊整ノ格ナリ，首段ノ三解ヲ逐テ韻ヲ換フヘカラス，是ハ決ノ通韻ヲ用フルナリ，學書ノ句韻ヲ用フ是ハ一段ノ中一タ四句ヲ一解トス，コレ換解ノ句ナリ，故ニ一韻ヲ復ス，此例亦多シ，此篇古今ノ妙作ニシテ，後人長古ヲ學フ法則トナスヘキ，古人ノ說ニ審カリ，此ニ贅セズ。

追酬故高蜀州人日見寄并序

開文書帙中，檢所遺忘。因得故常侍適往居在成都時，高任蜀州刺史。人日相憶見寄詩，淚灑新流。

讀終篇末，自枉詩已十餘年，莫記存沒。又矣老病懷舊，生意可知。今海內忘形故人，獨漢中王瑀與昭州敬使君超先在，愛而不見，情見乎辭。大曆五年正月二十一日，卻追酬高公此作，因寄王及敬弟。

嗚呼

爾

自枉蜀州人日作，不意清詩久零落。今晨散帙眼忽開，迸淚幽吟事如昨。嗚呼壯士多慷慨，合沓高名動寥廓。歎我悽悽求友篇，感君鬱鬱匡時畧。錦里春光空爛熳，瑤墀侍臣已冥寞。瀟湘水國傍龜鼉，鄴杜秋天失鷓鴣。東西南北更誰論，白首扁舟病獨存。遙拱

芳

北辰纏寇盜欲傾東海洗乾坤邊塞西羗最充斥衣冠南渡多崩奔鼓瑟至今悲帝子曳裾何處覓王門文章曹植波瀾潤服食劉安德業尊長笛隣家亂愁思昭州詞翰與招魂

浦起龍云上下六韻截各四句轉意此篇十二句一一段下三二段二韻平仄互用二前段高力寄詩才檢其人己二止スルヲ悼ニ後段ハ高力贈句ニヨツテ東西南北ヲ分チ点ノ乱世遠滯ノ懷ヲ叙ス亦宜ク前後各三解トナシテ分説スベシ

洗兵馬

中興諸將收山東捷書夜報清書同河廣傳聞一葦過胡危命在破竹中祇殘鄴城不日得獨任朔方無限功京師皆騎汗血馬回紇餒肉蒲萄宮已蕪

洗兵馬

破瓜

備瓜

青海岱常思仙仗過崆峒三年笛裡關山月萬國泉前草木風成主功天心轉小郭相謀深古來少司徒清鑒懸明鏡尚書氣與秋天杳二二豪俊為時出整頓乾坤濟時了東走無復憶鱸魚南飛覽有安巢鳥青春復隨冠冕入紫禁正耐烟花繞鶴駕通霄鳳董備雞鳴問寢龍樓曉攀龍附鳳勢莫當天下盡化為侯王汝等豈知蒙帝力時來不得誇身強關中既留蕭丞相幕下復用張子房張公一生江海客身長九尺鬚眉蒼徵起適遇風雲會扶顛始知籌策良青袍白馬更何有後漢今周喜再昌寸地尺天皆入貢奇

祥

祥異瑞爭來送不知何國致白環復道諸山得銀甕
隱士休歌紫芝曲詞人解撰清河頌田家望望惜雨
乾布穀處處催春種淇上健兒歸莫懶城南思婦愁
多夢安得壯士挽天河淨洗甲兵長不用

浦起龍云六韻四段章法整齊○沈德潛云詩共四段八句段
平仄相間各用六韻此古風變體
此篇十二句才一段十之四段四韻平仄互用凡此如長篇
多六韻才換凡七數定之為歌行體韻法用此篇如整齊格
八諸家其例甚多少者一故沈氏此說可也此篇
註解讀杜心解才得元其章法才審才カニヌヘシ

挑竹枝引贈章留後

江心蟠石生挑竹蒼波噴浸尺度足斬根削皮如紫
玉江妃水仙惜不得梓潼使君開一束滿堂賓客皆

鏗

庚

世

庚

嘆息憐我老病贈兩莖出入爪甲鏗有聲老夫復欲
東南征乘漚鼓柁白帝城路幽必為鬼神奪拔劍或
與蛟龍爭重為告曰杖兮杖兮爾之生也甚正直慎
勿見水踴躍學變化為龍使我不得爾之扶持滅跡
于君山湖上之青峰噫風塵瀕洞兮豺虎齧人忽失
雙杖兮吾將曷從

此篇六句才一段十之三後ノ二段平韻連用又首段
八杖才叙之其贈才感其受杖二告ノ詞借才章一也

老將行

唐王維

少年十五二十時步行奪取胡馬騎射殺山中白額
虎肯數鄴下黃鬚兒一身轉戰三千里一劍曾當百

日仄

萬師漢兵奮迅如霹靂虜騎崩騰畏此疾如奔青不敗
 由天幸李廣無功緣數奇二段四解自從棄置便衰朽世事蹉
 跎成白首昔時飛箭無全目今日垂楊生左肘五解路傍
 時賣故侯瓜門前學種先生柳蒼茫古木連窮巷寥
 落寒山對虛牖誓令疎勒出飛泉不似潁川空使酒
 賀蘭山下陣如雲羽檄交馳日夕聞節使三河暮年
 少詔書五道出將軍試拂鐵衣如雪色聊持寶劍動
 星文願得燕弓射天將耻令越甲鳴吾君莫嫌舊日
 雲中守猶堪一戰立功勳

此篇十句一一段一三二段三韻平仄互用入首段八借時一雄
 壯ヲ叙之二段今ノ落莫ヲ写之末段年老ヲ以テ自棄ガルヲ叙ス

日本刀歌

宋歐陽脩

昆夷道遠不復通世傳切玉誰能窮寶刀近出日本
 國越賈得之滄海東魚皮瘻貼香木鞘黃白閑雜鋤
 與銅百金傳入好事手佩服可以禳妖凶傳聞其國
 居太島土壤沃饒風俗好其先徐福詐秦民採藥淹
 留州童老百一五種與之居至今器玩皆精巧前朝
 貢獻屢往來士人往往工詞藻徐福行時書未焚逆
 書百篇今尚存令嚴不許傳中國舉世無又識古文先
 王太典藏夷貊蒼波浩蕩無通津令人感激坐流涕
 鑄澀短刀何足云

此篇八句ヲ一段トシ、三段三韻、平仄互ヒニ用テ、前ハカヲ叙シ中ハ其國ヲ叙シ、後ハ其書ヲ惜ム、

西樓曲

元元好問

游絲落絮春漫漫。西樓曉晴花作團。樓中少婦弄瑤瑟。一曲未終坐長歎。去年與郎西入關。春風浩蕩隨金鞍。今年疋馬妾東還。零落芙蓉秋水寒。東流水。湘竹年年淚痕紫。海枯石爛兩鴛鴦。只合雙飛便雙死。重城車馬紅塵起。乾鵲無端為誰喜。鏡中獨語人不知。欲插花枝淚如洗。

此篇八句ヲ一段トス、二段二韻、平仄互ヒニ用テ、首段後ノ一解、每句韻ヲ用テ蓋シ、隔句對ヲ用フルモノ、二句韻ヲ換ルノ法ナリ、故ニ韻ヲ復セルナリ、後段重城ノ句一韻ヲ復ス、此レ換解ノ句ナレバナリ、允ソコノ類コトトク此例ニアラストイヘ、古人韻ヲ用フル意、多ク知ラスニバアルベカラズ、

二句一轉格第三

二句コトニ韻ヲ換ルノ詩、蓋シ二句ヲ一解トス、立言即短促ナリ、諸家ノ作例甚多カラズ、殊ニ長篇ナリ、此ヲ第三格トス、

靜女二章

靜女其變。貽我彤管。彤管有煒。說懌女美。

此篇二句一轉シ、上文ノ

垓下歌

項羽

力拔山兮氣蓋世。時不利兮騅不逝。騅不逝兮可奈何。虞兮虞兮奈若何。

此篇二句一轉シ、上文ヲタテ三用テ、

瓠子歌二首

漢武帝

居開顏發艷照里間南窗北牖挂明光羅幃綺帳脂粉香女兒年紀十五六窈窕無雙顏如玉三春已暮花從風空留可憐誰與同

烏棲曲

唐王昌齡

右三篇皆二句一轉又二句一解十三元意ヲ轉シ韻ヲ換又此詩ノ詩ヲ玩味シ元後世二句韻ヲ換ル詩格法ソノ源ヲシル

白馬逐牛車黃昏入狹斜狹斜柳樹烏爭宿爭枝未得飛上屋東房少婦塔從軍每聽烏啼知夜分

汴州亂

唐韓愈

母從子走者為誰太夫夫人留後兒昨日乘車騎大

馬坐者起趨乘者下廟堂不肯用于戈嗚呼奈汝母子何

此篇二句一轉三解三韻平仄互用

蠟梅一首贈趙景貺

宋蘇軾

天公點酥作梅花此有蠟梅禪老家蜜蜂採花作黃蠟取蠟為花亦其物天工變化誰得知我亦兒嬉作小詩君不見萬松嶺上黃千葉千葉檀心兩竒絕醉中不覺度千山夜聞梅香失醉眠歸來却夢尋花去夢裏花仙覓竒句此間風物屬詩人我老不飲當付君君行適吳我適越笑指西湖作衣鉢

古詩類集

卷三

二

怖 蔚 舊

○ 願 歌 語 國 陌 寒 綱 陽 陽

佛池口遇風雨

宋 蘇轍

長江五月多風暴。欲行先看風日好。北風忽作東南
來。陰雲如湧撥不開。驚雷往還轉車轂。狂波低昂起
坑谷。中流一葉那復持。卷舒已付天公知。解帆轉拖
不容語。佛池口中章可住。須臾急雨變昏霾。施師喜
賀風已回。澄然不動縈白練。老木蒼崖蔚蒼精。數舟
茅屋得青蔬。試問釣船還有魚。開樽引酒向妻子。明
日復行未須怖。陰陽開闔良等閑。扁舟誰令乘險艱。

此篇二句一轉三十一解
十韻平仄互用

激 徒

○ 願 歌 語 國 陌 寒 綱 陽 陽

津市打魚歌

明 何景明

大船峩峩擊江岸。鮎魴鱖收百萬。小船取速不取
多。往來拋網如擲梭。野人無船住水滸。織竹為梁數
如罟。夜來水長沒沙背。津市家家有魚賣。江邊酒樓
燕估客。割鬚所鱸不論百。楚姬玉手揮霜刀。雪花錯
落金盤高。鄰家思婦清晨起。買得蘭江一雙鯉。從從
紅尾三尺長。操刀具案不忍傷。呼童放鯉激波去。寄
我素書向郎處。

此篇二句一轉三十九解九韻中間去聲
入聲連用之餘八平仄互用

古詩員卷 卷三三句一轉格四 二五

三句一轉格第四

三句一轉一解トシ、韻ヲ換ヘ意ヲ轉ス、文体明辨ニ促句詩トイハル是ナリ、蓋シ四句一轉一促メテ、音節短促十九以テ促句トイリ、作例少シトイハレ亦一格ナリ此ヲ第四格トス

嶧山碑文

秦李斯

皇帝臨位作制明法臣下脩飭二十有六年初并天下因不賓服親巡遠方黎民登茲泰山周覽東極從臣思迹本原事業祇誦功德治道運行諸產得宜皆有法式大義休明垂于後世順承勿革皇帝躬聖既平天下不懈於治夙興夜寐建設長利專隆教誨訓經宣達遠近畢理咸承聖志貴賤分明男女禮順慎

導職事昭隔內外靡不清淨施于後嗣化及無窮遵奉遺詔永承重戒

楊慎曰老子明道若昧章皆三句為韻李斯刻石文体亦有祖也愚案スルニ此篇三句一韻ヲ押シ前段六韻十八句後段同之後世三句一轉ノ詩ハ句ノ韻ヲ用ヒテ三句韻ヲ換ス此篇韻法ト別ナリシカレトモ三句一解トシテ意ヲ轉スル法ヨリ化出ス三句一轉ノ格出之故ニ此篇ヲ收メテ其源ヲ示ス

走馬川行奉送封大夫出師西征

唐岑參

君不見走馬川行雪海邊平沙莽莽黃入天輪臺九月風夜吼一川碎石大如斗隨風滿地石亂走匈奴草黃馬正肥金山西見烟塵飛漢家木將西出師將

君不見

詩音集

辭
佇

國 國 國

軍金甲夜不脫。半夜軍行戈相撥。風頭如刀面如割。
馬毛帶雪汗氣蒸。五花連錢旋作冰。幕中草檄硯水
凝。虜騎聞之應膽慄。料知短兵不敢接。軍師西門佇。
獻捷

沈德潛云。句句用韻。三句一轉。此嶧山碑文法也。唐中興頌亦然。又云。勢險。即短。此篇三句一轉。六解六韻。平仄互用。元注。山。大唐中興頌。此格。三平。平韻。三轉用入。

促句詩 見于文
休明辨

國 國

江南秋色摧。煩暑夜來一枕芭蕉雨。家在江頭白鷗
浦。一生未歸鬢如織。傷心日暮楓葉赤。偶然得句應
題壁

國

蘆花如雪灑扁舟。正是滄江蘭杜秋。忽然鷺起散沙
鷗。平生生計如轉蓬。下身長在百憂中。鱸魚正美負

國

秋風 以上
二疊

右二篇三句一轉。三解二韻。前一首八仄声。轉用三後一首八平声。轉用入。作者未審。審。審。

觀伯時畫馬

宋黃庭堅

國

儀鸞寫供帳。鴛鴦行翰林。濕新爆竹聲。風簾宮燭淚

國

縱橫木穿石。槃未渠透。坐窓不盡令人瘦。負馬百葭

國

逢一豆眼明。見此玉花驄。徑思著鞭隨詩翁。城西野

國

桃尋小紅 右三
二疊

此篇三句一轉。三解三韻。平仄互用。入是詩亦文。休明辨。二。又。註。二。疊。三。疊。卜云。八。猶。二。解。三。解。卜云。フ。カ。ト。シ。

古詩員範

卷二

二二

葭
葭

次韻黃魯直畫馬

宋蘇軾

少年^{一解}鞍馬勤遠行，卧聞^{二解}欒草風雨聲。
 見此^{三解}忽思短策，橫^{四解}十年^{五解}驛肉磨欲透。
 那更^{六解}陪君作詩瘦，不如^{七解}芋魁歸^{八解}飯^{九解}豆門^{十解}前欲嘶御史驄。
 詔恩^{十一解}三日休老翁，羨君懷中^{十二解}雙橘紅。

和許殿卿春日梁園即事 明李攀龍

梁園^{一解}高會花開起，直至^{二解}落花猶未已。
 春花著酒酒自^{三解}美，丈夫^{四解}但飲醉即休。
 纔到^{五解}花前無白頭，紅顏相勸若^{六解}為留。
 春風^{七解}何處不花開，何處^{八解}花開不看來。
 看花何處^{九解}好空田。

沈德潛云：三句一韻，末三句纏聯而下，格調甚新。此篇亦三解三韻，末一二解平韻轉用入。

古詩韻範卷二

古詩韻範卷三

備前 隱士 登登斧武元質景艾著

換韻句數長短不定格第五上

韻ヲ換テ二句四句六句八句長短定ラサルモノハ此ノ古風
歌行ノ韻法ニシテ其作例最モ多シ蓋シ前ニ出セル諸格
ノ參錯ニテ音節緩急アルモノナリ此レ定法ナキカ如クニ
ハ韻ヲ換ル所紀律アリ必換ヘキ所アリ必換ヘカラサル所アリ
豈法ナクニ安リニ換ヘケンヤ今長篇ノ詩解ヲ析キ段ヲ分ツ
テ小註ヲ加ヘ韻法ヲ辨シ以テ初學ニ便リス此篇ヲ熟讀セバ
韻ヲ用ルル變化自在得テ
知ルヘシ是ヲ第五格トス

飲馬長城窟行

漢蔡邕

青青河邊草綿綿思遠道遠道不可思宿昔夢見之

古詩韻範 卷三 換韻句數長短不定格五

夢見在我傍，忽覺在他鄉。他鄉各異縣，展轉不可見。
枯草知天風，海水知天寒。入門各自媚，誰肯相為言。
客從遠方來，遺我雙鯉魚。呼童烹鯉魚，中有尺素書。
長跪讀素書，書中竟何如。上有加餐食，下有長相憶。

沈德潛云：前面下路換韻，聯抗而下，節拍甚急，枯來二句，忽用排偶，承急者緩之，最是古人神妙處。此篇初八句，二句一轉，法用比上支ヲタ、ンテ韻ヲ換フ、音節甚促。八次二句一解，韻法ヲ用ヒテ、緩フス、次二六句一韻ニタ、ム、魚書ノ二韻ヲ復ス、結二句反韻ヲ用テ收ヲナス、蓋シ一韻ヲ用ルモ、每句韻ヲ用ルトキハ、音節亦短促ナリ、故ニ二句一轉ノ例トナシテ見ルハ、

淮南王 自言尊，百尺高樓與天連。後園鑿井，銀作牀。金瓶素綆，汲寒漿。汲寒漿，飲少年。少年窈窕何能賢。

淮南王篇 歌辭

漢詩

揚聲悲歌音絕天，我欲渡河河無梁。願化雙黃鵠，還故鄉。還故鄉，入故里。衰袖故鄉苦，身不已。繁舞寄聲無不泰，徘徊乘棹遊天外。

此篇韻ヲ換ル、三句二句四句相交テ、章法ヲナス、又上句ノ末三字ヲタ、ンテ三字句トナシ、亦前後章法ヲナス、後世三字句ヲ用ヒテ、韻ヲ換ルモ人蓋此等ノ詩ヲ源トス、

聖皇篇

魏曹植

聖皇應歷數，正康帝道休。九州咸賓服，威德洞八幽。三公奏諸公，不得久淹留。藩位任至重，舊章咸率由。侍臣省文奏，陛下體仁慈。沈吟有愛戀，不忍聽可之。迫有官典憲，不得顧恩私。諸王當就國，璽綬何累縈。

便時舍外殿宮省寂無人。主上增顧念。皇母懷苦辛。
 何以爲贈賜。傾府竭寶珍。文錢百億萬。采帛若雲烟。
 乘輿服御物。錦羅與金銀。龍旂垂九旒。羽蓋參班輪。
 諸王自計念。無功荷厚德。思一効筋力。糜軀以報國。
 鴻臚擁節衛。副使隨經營。貴戚並出送。夾道交輜輶。
 車服齊整設。鞞燁曜天精。武騎衛前後。鼓吹蕭韶聲。
 祖道魏東門。淚下霑冠纓。攀蓋因內顧。俛仰慕同生。
 行行將日暮。何時還關底。車輪爲徘徊。四馬躊躇鳴。
 路人尚酸鼻。何況骨肉情。

此篇段ヲ通テ韻ヲ換ヘ長短定ラサレノ格ナリ平韻轉用シテ中間八一解八韻ヲ用ユ此等ノ格韻ノ換ル所段落ニシテ細カニ分

析スレハ一段中亦解テ分ツテ解説ス

河中之水歌

齊武帝

河中之水向東流。洛陽女兒名莫愁。莫愁十三能織綺。十四采桑南陌頭。十五嫁爲盧家婦。十六生兒字阿侯。盧家蘭室桂爲梁。中有鬱金蘇合香。頭上金釵十二行。足下絲履五文章。珊瑚挂鏡爛生光。平頭奴子擎履箱。人生富貴何所望。恨不早嫁東家王。

此篇前後二段二分ツテ句數定ラサレノ格ナリ後段毎句韻ヲタム

木蘭詩

梁詩

唧唧復唧唧。木蘭當戶織。不聞機杼聲。惟聞女歎息。

古詩價範

問女何所思，問女何所憶。女亦無所思，女亦無所憶。

首段八句一韻先。昨夜見軍帖，可汗大點兵。軍書十二卷，

卷卷有爺名。阿爺無大兒，木蘭無長兄。願為市鞍馬，

從此替爺征。次段八句一韻。東市買駿馬，西市買鞍韉。南

市買轡頭，北市買長鞭。朝辭爺孃去，暮宿黃河邊。不

聞爺孃喚女聲，但聞黃河水鳴濺。三。段。未。蘭。力。爺

且辭黃河去，暮至黑水頭。不聞爺孃喚女聲，但聞燕

山胡騎聲啾啾。此。一。解。前。一。解。隔。句。對。十。八。解。六。句

關山度若飛，朔氣傳金柝。寒光照鐵衣，將軍百戰死，

壯士十年歸。此。六。句。韻。ヲ。換。テ。木。蘭。戰。場。二。年。ヲ。經。テ。帰。ル。ヲ

歸來見天子，天子坐明堂。策勳十二轉，賞賜百千

疆。可汗問所欲，木蘭不用尚書郎。願馳千里足，送兒

還故鄉。爺孃聞女來，出郭相扶將。阿姊聞妹來，當戶

理紅妝。小弟聞姊來，磨刀霍霍向豬羊。開我東閣門，

坐我西閣牀。脫我戰時袍，著我舊時裳。當窗理雲鬢，對

鏡帖花黃。出門看火伴，火伴皆驚惶。同行十二年，不

知木蘭是女郎。四。段。二。十。四。句。一。韻。ヲ。用。ユ。木。蘭。家。ニ。還。ル。始。末。ノ

雄兔脚撲朔，雌兔眼迷離。兩兔傍地走，安能辨我是

雄雌。此。一。解。韻。ヲ。換。ハ。比

此篇段ヲ連テテ韻ヲ換ル格ニシテ中間解ヲ逐テ韻ヲ換ルモ

ノアリ此格ヲ知ルトキハ一段中解ヲ二韻ヲ換ルモ亦可ナリ數解ヲタ

二テ長段一韻ヲ
用ルニ亦可ナリ

長安古意

唐盧照鄰

長安大道連橫斜。青牛白馬七香車。玉輦縱橫過主
第。金鞍絡繹向侯家。龍御寶蓋承朝日。鳳吐流蘇帶
晚霞。百丈游絲爭繞樹。一羣嬌鳥共啼花。首段八句一
韻ヲ用ス
大道車馬往來ノ啼花戲蝶千門側碧樹銀臺萬種色復
繁華ヲ叙ス
道交窗作合歡。雙闌連甍垂鳳翼。梁家畫閣天中起。
漢帝金莖雲外直。樓前相望不相知。陌上相逢詎相
識。二段八句上文ヲ多シテ韻ヲ換フ
此ニ宮觀樓閣ノ壯麗ヲ叙ス借問吹簫向紫烟。曾經學
舞度芳年。得成此日何辭死。願作鴛鴦不羨仙。六解

陽

鴛鴦為首美。雙去雙來君不見。生憎帳額繡孤鸞。好

陽

取開簾帖雙燕。雙燕雙飛繞畫邊。羅帷翠被鬱金香。

陽

片片行雲著蟬鬢。纖纖初月上鴉黃。鴉黃粉白車中

陽

出含嬌。含態情非一。妖童寶馬鐵連錢。娼婦盤龍金

陽

屈膝。三段十六句四解二分テ解ヲ逐テ韻ヲ換フ韻ヲ換ルノ所皆上
文ヲ多シテ蟬鬢絲ノ法ヲ用テ此段專ラ美人ノ情態ヲ叙ス

陽

御史府中烏夜啼。廷尉門前雀欲栖。隱隱

陽

朱城臨玉道。遙遙翠幃沒金堤。挾彈飛鷹杜陵北。採

陽

丸借客渭橋西。俱邀俠客芙蓉劍。共宿娼家桃李蹊。

陽

轉口氤氳北堂夜。夜人如月南陌朝。朝騎似雲南陌

陽

游俠アソビヲ放シニスルヲ叙ス娼家日暮紫羅裙清歌一

北堂連北里五劇三條控三市弱柳青槐拂地垂佳

氣紅塵暗天起此段八句解ヲ逐テ韻ヲ換ヘ上文ヲ漢代金吾

千騎來翡翠屠蕪鷓鴣杯羅襦寶帶為君解燕歌趙

舞為君開此一解韻ヲ換ヘ金吾ノ官別有豪華稱將相轉

日回天不相讓意氣由來排灌夫專權判不容蕭相

專權十五解意氣本英雄青虬紫燕坐生風自言歌舞長干

載自謂騎奢凌五公此段八句解ヲ逐テ韻ヲカヘ上文ヲタム

昔時金塔白丰堂只今惟見青松在寂寂寥寥揚子

居年年歲歲一床書獨有南山桂花發飛來飛去襲

此二至八人ノ放遊奢
後ノ極ニイタルヲ云節物風光不相待桑田碧海須更改

公子行

天津橋下陽春水天津橋上繁華子馬聲迴合青雲

外人影搖動綠波裏一解一韻公綠波清迥玉為砂青

雲離披錦作霞可憐楊柳傷心樹可憐桃李斷腸花

此日遨遊邀美女此時歌舞入娼家六句一韻上文ヲタム

娼家美女鬱金香飛去飛來公子傍

的的朱簾白日映娥娥玉顏紅粉妝花際徘徊雙蛺

李ヲ写シ出メ後段ニ引入ル此日ノ二句上ヲ承ケ下ヲ起スノ句法意已ニ
下ニ轉メ韻ハ前ニヨル此レヲ過接ノ法ト云或ハ二句別韻ヲ用ルアリ凡ノ
此句法古詩ニ多シ審
カニセスハアルベカラズ

人裾保ツカハ人ノ讀書自ラ守ルニハシカケル叙メ自ラ推開シ結トス

此篇韻法段ヲ逐テ韻ヲ轉スルト解ヲ逐テ韻ヲ轉スルト二格相
交ハ韻平仄互ヒニ用テ中間只一手韻連用ス章法段落分明ナリ

唐劉希夷

芳

蝶池邊顧步兩鴛鴦。傾國傾城漢武帝。為雲為雨楚襄王。此段八句一韻上文ヲタンテ韻ヲカス娼家ノヲ叙ス末ニ句下段ヲ起ス古來容光人所羨。况

復今日遙相見。願作輕羅著細腰。願為明鏡分嬌面。此一解上句ノ意ヲ承テ韻ヲ換フ與君相向轉相親。與君雙

棲共一身。願作貞松千歲古。誰論芳槿一朝新。百年八解二句

同謝西山日。千秋萬古北邙塵。未段六句一韻ヲ用ニ此レ娼婦公子ニ答フルノ語ニ一

一身共ニ老シテ子カヒ遂ニ百年同死ヲ子カス此其感ヒノ極説破セズ言外ニアラハル此段前段ニツラテ公子ノ意トナシテ三六甚マヤレリ韻ヲ推ノ章法分明唐詩別裁沈德潜ノ説ニツビラカナリ

代詩 白頭翁

洛陽城頭桃李花。飛來飛去落誰家。起二句桃李洛陽女

兒惜顏色。行逢落花長歎息。次二句韻ヲ換ヘ句ヲ隔テ上文ヲタム女兒ノ嘆息ヲ寫ス

今年花落顏色改。明年花開復誰在。已見松柏摧為薪。更聞桑田變成海。此一解韻ヲカヘ落花生ヨツテ人代ノ變遷ヲ感ス古人無復

洛城東。今人還對落花風。年年歲歲花相似。歲歲年年人不同。五解三句寄言全盛紅顏子。應憐半死白頭翁。六句一韻至

芳樹下。清歌妙舞落花前。光祿池臺開錦繡。將軍樓閣畫神仙。一朝卧病無相識。三春行樂在誰邊。此段八句一

年花同フ人ハ同シカラス以紅顏白頭ナリマスキノ感ヲ起シ漸顯意ニ入ル末二句上ヲ承ケ下ヲ起ス所謂ノ過接ノ法ニシテ前篇ト同シ故ニ下段此翁ヲ多ク換フ此翁白頭真可憐。伊昔紅顏美少年。公子王孫

韻上文ヲタシテ一轉シ翁自ラ少年宛轉蛾眉能幾時須更
ノ時ヲ叙シ末二句今ノオトロヘヲ嘆ス

鶴髮亂如絲但看古來歌舞地惟有黃昏鳥雀悲

解首段ノ女兒ニ應ハ嘆息ノ意ヲ收メ收結トナス
此篇韻法初二句一轉ノ法ヲ用ヒ次二解ヲ逐ヒ段ヲ逐テ韻ヲ換ス末三平韻連用ス章法韻法大抵前篇ニ同シ以上三篇初唐七古ノ風調ニシテイハユル玉揚盧駉体ナリ李杜ニイタツテ一變ス韻法ハ何ソ別アラニ只平韻連用スルモノ多キハ猶古ヘニチカキカ後人學フヘカ

經下邳圯橋懷張子房 唐李白

子房未虎嘯破產不為家
滄海得壯士椎秦博浪沙
報韓雖不成天地皆震動
潛匿遊下邳豈只非智勇
我來圯橋上懷古欽英風
唯見碧水流曾無黃石公

把酒過李白酒
ハシカラス
殺フカス

嘆息此人去蕭條徐泗空

此篇初二解ヲ逐テ韻ヲ換ス首解ハ事ヲ叙ス二解ハ智勇ヲ贊ス末二句懷古ノ意ヲ寫ス嘆息ノ二句此レ結語韻平仄互ニ用ス

贈僧行融

梁有湯惠休常從鮑照遊
峨眉史懷一獨映陳公出

扁句對ヲ用テ卓絕二道人
結交鳳與麟

行融亦俊發吾知有英骨
海若不隱珠驪龍吐明月

縱酒鸚鵡洲待我適東越
相攜上白樓

此篇韻法初二句一轉之中四句後六句初ノ急促ニ後緩舒ナリ

聞丹丘子於城北營石門
幽居中有高鳳遺跡

僕離群遠懷亦有棲遁之志因叙舊以寄之

春華滄江月秋色碧海雲離居盈寒暑對此長思君

飛來會面不可得次解上文ヲタンテ韻ヲ思君楚水南望君淮山北夢魂雖

衾卧羲皇綠蘿笑簪紒丹竈賤巖廊此一解昔疇昔在嵩陽同

分析乘興任所適僕在鴈門關君為峨眉客心懸萬

里外影滯兩鄉隔長劍復歸來相逢洛陽陌此一解津覺

路失託勢隨風翻七解以茲謝朝列長嘯歸故園上文ヲタ

故園恣閑逸求古散

換ハ六句一韻ヲ用テ塵陌ヲ厭ヒ帰意ヲ起ス 未二句上ヲ承テ下ヲ起スリ句法前韻ニ仍

元

縹帙久欲入名山婚娶殊未畢九解人生信多故世事豈

惟一念此憂如焚二解悵然若有失自テ懷ヲ寫ス聞君卧

石門宿昔契彌敦方從桂樹隱不羨桃花源十一解高風起

遐曠幽人跡復存松風清瑤瑟溪月湛芳樽十二解安居偶

佳賞丹心期此論十句一韻ヲ用テ丹丘子カ隱

此篇韻法解ヲ逐ヒ段ヲ逐ヒ章法段落分明

長干行

妾髮初覆額折花門前劇二解郎騎竹馬來遠床弄青梅

同居長千里兩小無嫌猜三解十四為君婦羞顏未嘗開

低頭向暗壁千喚不一迴四解十五始展眉願同塵與灰

常存抱柱信，豈上望夫臺。五解十六君遠行，瞿塘滪堆

五月不可觸，猿聲天上哀。六解門前遲行跡，一一生綠苔。

起二句一轉，此郎ヲ以テ妾ト對起ノ韻ヲ換テ以下四解一韻ヲ用テ少時ヨリ今ニ至ルニテヲ叙ス門前ノ二句過接ノ法苔深不

能掃落葉秋風早，八月胡蝶來雙飛。西園草感此傷

妾心坐愁紅顏老。上テカフ空闊早晚下三巴

預將書報家，相迎不道遠。直至長風沙。末一解其六

此篇韻法起二句一轉中間長段ヲ用ヒ末四句ヲ以テ收ム平仄互ヒニ用フ長段ノ中或ハ解ヲ逐テ韻ヲ換ルモ亦可也

其二

憶妾深閨裏，煙塵不曾識。嫁與長干人，沙頭候風色。

起一解一韻自ラ五月南風興，思君下巴陵。三解二句八月西風起

叙ス末句下ヲ起ス

歌

想君發揚子，上テ承テ隔句對ヲ用ヒ二句一去來悲如何，見少

離別多。湘潭幾日到，妾夢越風波。此一解別離ノ悲ヲ叙

五解昨夜狂風度，吹折江頭樹。水水水水暗無邊，行人在何處。

上テ承テ韻ヲ好乘浮雲驄，佳期闌渚東。鴛鴦綠蒲上

翡翠錦屏中，自憐十五餘。顏色桃花紅，那作商人婦。

愁水復愁風。二解一韻ヲ用ハ末

黃曾直云此篇李益尚書作也詞意亦清麗可喜也此篇韻法四句二句八句相交八章法分明平仄互ヒニ用テ

擣衣篇

一解聞裏佳人年十餘，嘯蛾對影恨離居。忽逢江上春歸

燕，銜得雲中尺素書。玉手開絨長歎息，狂夫猶戍交

元

河北萬里交河水北流願為雙燕泛中洲君邊雲擁

月

青絲騎妾處苔生紅粉樓樓上春風日將歇誰能攬

陽

鏡看愁髮曉吹員管隨落花夜擣戎衣向明月明月

園

高高刻漏長真珠簾箔掩蘭堂橫垂寶幄同心結半

文

拂瓊筵蘓合香瓊筵寶幄連枝錦燈燭榮榮照孤寢

文

有便憑將金剪刀為君留下相思枕摘盡庭蘭不見

文

君紅巾拭淚生氣氤明年若更征邊塞願作陽臺一

改雲

烏夜啼

此篇解ヲ逐テ韻ヲ轉スル法ニ中間只二句一轉ス正仄互ヒニ用スシバ上丈ヲタムノ接法ヲ用ユ章法韻法分明ニ學ヒ易シ

元

黃雲城邊烏欲栖歸飛啞啞枝上啼機中織錦秦川

詞

女碧紗如煙隔窓語停校悵然憶遠人獨宿空房淚

如雨

此篇起二句一轉ス先題意ヲ寫ス後四句閉意ヲ叙ス凡ソ六句ノ詩三句四句韻ヲ換ヘテ常法トス或ハ起二句或ハ後二句韻ヲ換

夢遊天姥吟留別

元

海客談瀛洲烟濤微茫信難求起二句越人語天姥雲

元

寬明滅或可睹隔句對ヲ用テ韻ヲ換ヘ天姥ヲ寫出天姥連天向天橫勢拔

五岳掩赤城天台一萬八千丈對此欲倒東南傾此

月

解上文ヲタニテ韻ヲカス先天姥ノ山狀ヲ叙ス我欲因之夢吳越一夜飛度鏡湖月

元

此二句韻ヲ換ス上ヲ承ケ下ヲ起スノ法下段ノ夢境ニ接ス湖月照我影送我至剡溪謝公

詩譜卷三

咆哮
焦虎
先

宿處今尚在。綠水蕩漾清猿啼。脚着謝公履身登青
 雲梯半壁見海日。空中聞天雞。千巖万壑路不定迷
 花倚石忽已暝。頭上之韻ヲ換入以下夢境ノ波瀾ニ入
景ニ引入ル 熊咆龍吟殷巖泉。慄深林兮驚層巖。雲青
 青兮欲雨。水澹澹兮生煙。此一解韻ヲ換入 列缺霹靂丘
 巒崩摧。洞天石扇。訇然中開。青冥浩蕩不見底。日月
 照耀。金銀臺。此一解六句韻ヲカフ。晦ヨリノ顯ニ 霓為衣兮風
 為馬。雲之君兮紛紛而來下。虎鼓瑟兮鸞迴車。仙之
 人兮列如麻。忽魂悸以魄動。况驚起而長嗟。惟覺時
 之枕席。失向來之烟霞。初ノ一解。隔句對ヲ用ヒテ二句一
 轉ス。雲侶仙客ノ群集スルヲ云。後ノ

馬

灰

先

附

先

先

先

一解驚キ覚ルヲ云テ夢境ノ一段ヲ
 收ム。韻前ニ仍ル或ハ韻ヲ換ルレ可也。世間行樂亦如此。古來万
 事東流水。此二句韻ヲカフ。夢ニヨツテ世上 別君去兮何時還。
 且放白鹿青崖間。須行即騎訪名山。安能摧眉折腰
 事權貴。使我不得開心顏。未段五句韻ヲ換テ留別ノ意
 ヲ寫ス中間一單句ヲ用ユ
沈德潛云。詩境雖奇。脈理極細。此篇韻法二句四句相交。或ハ長段ヲ用フ。中間三平韻連用ス。句
 法变幻。常法ヲ以テ求ムヘカラストイヘ。凡韻法ヲ推シ
 章法ヲモテアソブトキハ。條理分明ニシテ躑躅ヲ得ベシ。
 憶舊遊寄譙郡元參軍
 憶昔洛陽董糟邱。為余天津橋南造酒樓。黃金白璧
 買歌笑。一醉累月輕王侯。起一解引上 海內賢豪青雲
 客。就中與君心莫逆。迴山轉海不作難。傾情倒意無

古詩音義 卷三

少字句

○

所惜此一解韻ヲ換元參軍ト莫逆ノ情我向淮南攀桂枝

君留洛北愁夢思不忍別還相隨此一解離レント仍合ヲ

相隨迢迢訪仙城三十六曲水迴縈一溪初入千

花明萬壑度盡松風聲銀鞍金絡倒平地漢東太守

來相迎紫陽之真人邀我吹玉笙餐霞樓上動仙樂

嘈然宛似鸞鳳鳴此段十句一韻ヲ用元ト同遊ノ樂ニヲ叙

袖長管催欲輕舉漢東太守醉起舞

手持錦袍覆我身我醉橫眠枕其股此一解韻ヲ換トイハ

醉態ヲ叙ス韻ヲ當筵意氣凌九霄星離雨散不終朝

今飛楚關山水遙余既還山尋故巢君亦歸家渡渭

○

橋此五句上ヲ承テ一轉シ離レ君家嚴君勇貔虎作并州

過戎虜五月相呼度太行摧輪不道羊腸苦此一合

行來北京歲月深感君貴義輕黃金躡綺食

青玉案使我醉飽無歸心此一解相逢時時出向城西

曲晉祠流水如碧玉浮舟弄水簫鼓鳴微波龍鱗莎

草綠此句以下同興來携妓恣經過其若楊花似雪何

紅妝欲醉宜斜日百尺清潭寫翠娥此一妓ヲ叙翠娥嬋

娟初月輝美人更唱舞羅衣清風吹歌入空去歌曲

自繞行雲飛上文ヲタシテ此ニ歌舞ヲ云君家此一合

此時行樂難再遇西遊因獻長楊賦北闕青

亦可十下スモ

○

古詩韻範

雲不可期東山白首還歸去此一解又十六解渭橋南頭一遇離ヲ云

君鄧臺之北又離羣問余別恨知多少落花春暮爭此一解

紛紛此一解離合ヲ并セ言亦不可盡情亦不可極呼此一解收結情事

兒長跪緘此辭寄君千里遙相憶此一解收結情事

此篇韻法解ヲ逐テ韻ヲカフルノ格ニ又中間十句一韻ノモノ一、五句一韻ノモノ一、平韻連用スルモノ二、太白ノ長古變幻縱逸、十九三、此等ノ韻法ヲ推シ、結構脈理得テ見ルヘシ、

將進酒

君不見黃河之水天上來奔流到海不復回君不見此一解

高堂明鏡悲白髮朝如青絲暮如雪人生得意須盡此一解

歡莫使金樽空對月起二句與休ヲ用ユ次二又君不見ヲ以對起ノ韻ヲ換フ漸ク題意ニ入ル

長短句

天生我材必有用千金散盡還復來烹羊宰牛且為三解

樂會須一飲三百杯此一解酒ヲ進ルノ意岑夫子丹丘生進酒四解五句

君莫停與君歌一曲請君為我側耳聽鐘鼓饜玉不此一解

足貴但願長醉不願醒古來聖賢皆寂寞惟有飲者此一解

留其名此段五句四句二解一韻ヲ用フ初メ三字句ヲ用ヒテ韻ヲ換フ、

陳王昔時宴平樂斗酒十千恣謔譁主人何為言少六解

錢徑須沽取對君酌此一解五花馬千金裘呼兒將出此一解

換美酒與爾同銷萬古愁此一解

此篇韻法解ヲ逐テ韻ヲ換フ中間二解一韻ヲ用ユ二平韻連用ス三字句ヲ用ヒテ韻ヲ換ルモノ亦一格トシルベシ、

襄陽曲

古詩音義

齊

仄

東

落日欲沒岷山西，倒著接羅花下迷。襄陽小兒齊拍手，攔街爭唱白銅鞮。傍人借問笑何事，笑殺山翁醉似泥。鸕鷀杓，鸚鵡杯，百年三萬六千日，一日須傾三百杯。遙看漢水鴨頭綠，恰似葡萄初釀醅。此江若變作春酒，壘麴便築糟丘臺。千金駿馬換小妾，笑坐雕鞍歌落梅。車傍側挂一壺酒，鳳笙龍管行相催。咸陽市中嘆黃犬，何如月下傾金壘。君不見晉朝羊公一片石，龜頭剝落生莓苔。淚亦不能為之墮，心亦不能為之哀。清風朗月不用一錢買，玉山自倒非人推。舒州杓力士鎗，李白與爾同死生。襄王雲雨今安在，江

君不見

三字句

卷三

二十四

文 國 微

三字句

歌 質 更

街 銜 同

水東流後夜聲

此篇韻法段才逐テ韻ヲ換ルノ格ニノ前後段短久中段甚夕長シ前後トモ二三字句ヲ用ヒテ韻ヲ轉シ章法ヲナス亦一格ナリ皆平韻ヲ用入

白雲歌送劉十六還山

秦山楚山皆白雲，白雲處處常隨君。君入楚山裡，雲亦隨君渡湘水。湘水上，女蘿衣，白雲堪卧君早歸。

此篇韻法二句一轉ノ格ニノ未解三字句ヲ用ヒテ三句トス皆上文ヲ夕、三韻平仄互ヒニ用テ短古ノ歌体音節自ラ短促ナリ

烏栖曲

姑蘇臺上烏栖時，吳王宮裏醉西施。吳歌楚舞歡未畢，青山欲銜半邊日。銀箭金壺漏水多，起看秋月墜

古詩貫流

卷三

二十五

江波東方漸高奈樂何

此篇二句一轉ノ韻法ニ未單句
ヲ用ヒテ三句トス平仄互ヒニ用フ

題壁上韋偃畫馬歌

唐杜甫

韋侯別我有所適知我憐渠畫無敵戲拈秃筆掃驪

騮欲見騏驎出東壁一匹齟一匹嘶坐看千里當

霜蹄時危安得真致此與人同生亦同死

此篇韻法初四句一韻後二
句一轉ノ法ヲ用フ平仄互ニ用フ

玄都壇歌寄元逸人

故人昔隱東蒙峰已佩含景蒼精龍故人今居子午

谷獨立陰崖白茅屋隔句對ヲ用ヒテ二句一轉ス起二八音
ヲ叙ス次二八今ヲ叙ス此四句履歷ヲ叙ス

隔句對

騏驎

屋 冬 網 齊 陌

屋前太古玄都壇青石漠漠松風寒子規夜啼山竹

裂王母晝下雲旗翻此一解上文ヲタシ
天壇景ヲ写ス知君此計成長

往芝草琅玕日應長鐵鑕高垂不可攀致身福地何

蕭爽未解其高
隱ヲ羨ム

此篇初ノ二句一轉ニ後解ヲ逐テ韻ヲ換フ平仄
互ニ用フ歌体ノ章法精麗初字直ク字フニ

莫相疑行

男兒生無所成頭皓白牙齒欲落真可惜憶獻三賦

蓬萊宮自怪一日聲烜赫集賢學士如堵牆觀我落

筆中書堂往時文彩動人主此日饑寒趨路旁晚將

未契託年少當面輸心背面笑寄謝悠悠世上兒不

支 陽 陌

爭好惡莫相疑

此篇初解之逐于韻于換後二句一轉ス前篇ト相反ス
前篇ハ初急促ニシテ後寬舒ナリ此篇ハ初舒カニ後促ニ韻
平仄互ニ
用フ

高都護驄馬行

安西都護胡青驄。聲價歛然來向東。此馬臨陣久無敵。與人一心成大功。功成惠養隨所致。飄飄遠自流沙至。雄姿未受伏櫪恩。猛氣猶思戰場利。躑躅高如踣。銕交河幾蹴層冰裂。五花散作雲滿身。萬里方看汗流血。長安壯兒不敢騎。走過掣電傾城知。青絲絡頭為君老。何由却出橫門道。

足

沈德潛云結處悠然不盡者或四語或六語以傳其神
韻戛然而止此又專取簡捷如此篇是也
此篇韻法解之逐于韻于換ル格ニ又末二句一轉ノ法
不用上元結ノ入山間去声入声轉用ス余ハ平仄互ニ用ス

韋諷錄事宅觀曹將軍畫馬圖引

國初以來畫鞍馬神妙獨數江都王將軍得名三十載人間又見真乘黃曾貌先帝照夜白龍池十日飛霹靂內府殷紅瑪瑙盤婕妤好傳詔才人索盤賜將軍拜舞歸輕紈細綺相追飛貴戚權門得筆跡始覺屏障生光輝以上三解解コトニ韻ヲ換フ昔日太宗拳毛騮近時郭家獅子花今之新圖有二馬復令識者久嘆嗟此皆騎戰一敵萬縞素漠漠開風沙六句一韻ヲ用ユ此ニ

易威極

勢

君不見

其餘七匹亦殊絕。迥若寒空動烟雪。霜蹄蹴踏長楸
 間。馬官廝養森成列。此一解七可憐九馬爭神駿。顧視
 清高氣深穩。借問苦心愛者誰。後有韋諷前支遁。此
 解九馬ヲ并セ言テ前
 段ヲ收ム題意ヲハル
 騰驤磊落三萬匹。皆與此圖筋骨同。九解自從獻寶朝河
 宗。無復射蛟江水中。君不見金粟堆前松柏裏。龍媒
 去盡鳥呼風。末一段二解一韻ヲ用ユ是題外ノ余意画馬ニヨツテ
真馬ヲ説キ真馬ニヨツテ先帝ノ巡幸ヲ思フ朝河宗
ノ句韻ヲ用ユ此レ
換解ノ句ナレハナリ
此篇韻法解ヲ逐ヒ段ヲ逐フテ韻ヲ換フ中間一平韻連用シ入声
去声連用ス末一段蓋シ前篇沈氏ノ説ニイヘル結處悠然不盡モノ也
 醉時歌贈廣文館博士鄭虔

深

夔 屋 宋 支 夔

諸公衮衮登臺省。廣文先生官獨冷。甲第紛紛厭
 肉。廣文先生飯不足。隔句對ヲ用ヒテ二句一轉ス先生有道
 出羲皇。先生有才過屈宋。德尊一代常坎軻。名垂萬
 古知何用。此一解上文ヲタニテ韻ヲ換ヘ廣杜陵野客
 人更嗤。被褐短窄鬢如絲。日糴太倉五升米。時赴鄭老
 同襟期。得錢即相覓。沽酒不復疑。忘形到爾汝。痛飲
 真吾師。此一段二解一韻ヲ用ユ自ヲ嘲ルナリ首ノヨリ此二至ルノ前段トス先廣
文ヲ朝リ次ニ自ヲ嘲リ痛飲真吾師ヲ以テ合トナス以テ下段ヲ起ス
 清夜沈沈動春酌。燈前細雨簷花落。但覺高歌有思
 神。烏知餓死填溝壑。相如逸才親滌器。子雲識字終
 投閣。此段六句一韻ヲ用ユ先生早賦歸去來。石田茅屋

長短句

古詩員範

荒蒼苔儒術於我何有哉孔丘盜跖俱塵埃不須聞
此意慘愴生前相遇且銜杯此段六句一韻儒術ノ句一韻ヲ復ス此レ換解ノ句此段先生ノ為ニ朝ヲ解ク清夜以下ヲ後段トス後段ハ先自ラ解ク次ニ廣文カ為ニ解ク相遇且銜杯ヲ以結トシ前段ニ應ス廣文杜陵タカヒニ賓主ヲナス此篇韻法二句四句六句八句相交ル首メト入去ノ三声轉用ス余ハ平仄相交ル章法段落分明此等ノ篇ヲ玩味メ歌体ノ韻法轉換ノ意味ヲ知ル

送孔巢父謝病歸遊江東兼呈李白

巢父掉頭不肯住東將入海隨烟霧詩卷長留天地
間釣竿欲拂珊瑚樹深山大澤龍蛇遠春寒野陰風
景暮蓬萊織女回龍車指點虛無引歸路自是君身
有仙骨世人那得知其故惜君只欲苦死留富貴何

魚

如草頭露前段三解一韻ヲ用フ巢父三國四解カ將ニ歸遊セントスルヲ叙ス蔡侯靜者意有餘

夜置酒臨前除罷琴惆悵月照席幾歲寄我空中書
南尋禹穴見李白道甫問訊今何如後段六句韻ヲ換テ送別ヲ叙ス結ニ呈李之意

王克儻云此篇前十二句一韻言巢父之謝病歸遊江東後六句一轉韻言蔡侯與予已相送之情而兼呈李白只用二句作收古風中凡轉韻處意思必有轉換此篇一詩二段二分ツノ格ニシテ前後句數同ニカラサルモノ一段ノウチ又解ヲ逐テ意ヲ轉ス只大段ヲ一ツニ分ツノ三

陪王侍御同登東山最高頂宴姚通泉晚携酒
泛江

光

姚公美政誰與儔不減昔時陳太丘邑中上客有柱
史多暇日陪驄馬游東山高頂羅珍羞下顧城郭銷

腫

我憂清江白日落欲盡復携美人登綵舟
笛聲憤怨哀中流妙舞逶迤夜未休
燈前往往太魚出聽曲低昂如有求
三更風起寒浪湧取樂喧呼覺船重
滿空星河光破碎四座賓客色不動
請公臨深莫相違迴船罷酒上馬歸
人生歡會豈有極無使霜露沾人衣

王克衢云此篇五解兩轉韻前二解每於換解處復一韻亦如轉韻首句之復一韻也
此篇韻法前三解一韻ヲ用ヒ後ノ二解解コト二韻ヲ換フ蓋シ解テ逐テ韻ヲ轉スル格ニシテ前三解一韻ニテムナリ換解ノ句韻ヲ用フル一王氏ノ説ヲ得テ明詳ナリ同韻ヲ用ユトイヘトモ韻ヲ換ルノ意ナリ

漢陂行

更

岑參兄弟皆好奇携我遠來遊漢陂
天地黤慘忽復

龜

繩 職 刪 實 歌

色波濤萬頃堆琉璃琉璃汗漫泛舟入
事殊興極憂思集龜作鯨吞不復知
惡風白浪何嗟及主人錦帆相為開
舟子喜甚無氛埃鳥鷺散亂棹謳發
絲管啁秋空翠來沉竿續蔓深
莫測菱葉荷花淨如拭宛在中流
渤澥清下歸無極終南黑半坡以南
純浸山動影裏窅冲融間舩舩暝
憂雲際赤水面月出藍田關此時
驪龍亦吐珠馮夷擊鼓羣龍趨
湘妃漢女出歌舞金支翠旗光有
無咫尺但愁雷雨至蒼茫不曉神
靈意少壯幾時奈老何向來哀樂
何其多

此篇韻法解ヲ逐テ韻ヲ換ルノ格ニシテ末二句一轉ノ法ヲ用ヒテ結トナス前ノ驄馬行ノ詩ト格ヲ同フス韻平仄互ニ用フ中間只

二平韻
連用ス

奉先劉少府新畫山水障歌

堂上不合生楓樹怪底江山起烟霧聞君掃卻赤縣
 圖乘興遣畫滄洲趣畫師亦無數好手不可遇對此
 融心神知君重毫素首段二解一韻ヲ用フ首句突元人ヲ敬焉ス
 非玄圃裂無乃瀟湘翻悄然坐我天姥下耳邊已似
 聞清猿此段六句一韻ヲ用ス反思前夜風雨急乃是蒲城
 鬼神入元氣淋漓障猶溼真宰上訴天應泣野亭春
 還雜花遠漁翁暝踏孤舟立滄浪水深青溟濶欽羨

隔句

文字

側島秋毫末不見湘妃鼓瑟時至今班竹臨江泣

側島秋毫末不見湘妃鼓瑟時至今班竹臨江泣
 十句画景ヲ叙ス前六句綴韻後四句曷韻ヲ用ス入声連用スルモ
 甚少ナリ蓋相通スル也即氏ノ古今韻畧ニヨレバ綴曷相通スル也
 郎揮灑亦莫比大兒聰明到能添老樹巔崖裏小兒
 心孔開貌得山僧及童子若耶溪雲門寺吾獨胡為
 在泥滓青鞋布襪從此始末段十一句少府ノ画ニエテ九ヲ叙
法ヲナス末二句韻ヲム画ヲ看ルニヨツテ出世ノ想ヲ寫シ出ス
浦起龍云此歌筆勢飄灑第就其句法長短韻脚轉換處尋出自然節奏無以右坊本橫加割裂也
此篇韻法段ヲ逐テ韻ヲ換ル格ヲ用ス故ニ末段中隔句對ヲ用
二ノイハレ韻ヲ換ヘズ中段入声轉用スルモ一韻トナシテ三テ可ナリ
 暮秋柱裴道州手札率爾遣興寄遞句呈蘓漢

侍御

久客多枉友朋書素書一月凡一束虛名但蒙寒暄
 問泛愛不救溝壑辱齒落未是無心人舌存恥作窮
 途哭道州手札適復至紙長要自三過讀盈把那須
 滄海珠入懷本倚崑山玉撥棄潭州百斛酒蕪沒滿
 岸千株菊使我晝立煩兒孫令我夜坐費燈燭憶子
 初尉永嘉去紅顏白面花映肉軍符侯印取豈遲紫
 燕駟耳行甚速首段十八句皆書ヲ得ルヲ喜ヲ言只聖朝尚
 飛戰鬪塵濟世宜引英俊人黎元愁痛會補息戎狄
 跋扈徒逡巡七解授鉞築壇聞意旨顏綱漏網期彌綸那

戎狄 跋扈

併 同 兼

欽上書見大計劉毅答詔驚群臣他日更僕語不淺
 明公論兵氣益振傾壺蕭管動白髮海劍霜雪吹青
 春次段十二句前段末四句之意ヲ承テ莫後世ヲ救フヲ叙シ裴二期
 齊定王城郭門藥物楚老漁商市市北肩輿每聯袂
 郭南抱甕亦隱几無數將軍西第成早作丞相東山
 起十解鳥雀苦肥秋粟救蛟龍欲蟄寒沙水天下鼓角何
 時休陣前部曲終日死此段十二句前段末四句附書與
 裴因示蘓此生已愧須人扶致君竟舜付公等早據
 要路思捐軀末四句韻ヲ換テ中間兩句四句ト指配

君不見

尤 層

浦起龍云：憶子四句，別為一段，韻脚仍前，意思領下。他日四句，又別為一段，韻亦仍前，意亦轉通。又云：每長段後，各另綴四語，篇法玲瓏。

徐卿二子歌

君不見徐卿二子生絕奇。感應吉夢相追隨。孔子釋
氏親抱送，並是天上麒麟兒。六兒九齡色清徹，秋水
為神玉為骨。小兒五歲氣食牛，滿堂賓客皆回頭。吾
知徐公百不憂，積善衮衮生公侯。丈夫生兒有如此，
一離者名位豈肯卑微休。

此篇韻法前後平声ヲ用ヒ中間二句仄声ヲ用エ小兒ノ句屬句對ヲ用ヒテ韻ヲ換ヘ吾知ノ句一韻ヲ復ス是レ換解ノ句ナレハナリ



010190524715

48-13207

