

和蘭醫官抱獨英氏口授 第三

日講紀聞

大學東校官版

大學東校官版之印



日講紀聞卷之三目次

原生科 神經編

各論下

第十六課

第九對神經ノ循行及作用ヲ論ス

第十七課

第十對及第十一對神經ノ循行及作用ヲ論ス

第十八課

其次 肺支 心支

第十九課

其次 胃支

第二十課

第十二對神經ノ循行及作用ヲ論ス

日講紀聞

卷之三

目次

東校官版

第廿一課 小腦及延髓ノ形状位置及功用ヲ

論ス

第廿二課 脊髓ノ功用ヲ論ス

第廿三課 脊髓神經ノ循行及作用ヲ論ス

各論終

日講紀聞卷之三

東京大學東校教師和蘭醫官抱獨英氏口授

原生科 神經編 各論下

第十六課 第九對神經ノ循行及作用ヲ論ス

腦神經ノ延髓ヨリ起ル者ハ第九對以下四對ノ神

經トス就中第九對即千舌咽神經ハ數條ノ纖維ヲ

以テ巴路律橋ト橄欖體トノ間ヨリ生ス但シ此神

經ハ腦内ノ本源ニ於テ已ニ知覺ト運動ノ兩纖維

ヲ具ヘ又其處ニテ迷走神經ノ纖維ト互ニ連結錯

綜スルニ似タリ其已ニ腦ヨリ起ルヲ直キニ一個ノ小節ヲ結成メ迷走神經ノ大節ト相聯ナリ漸ク下行ノ食喉ノ近傍ニ至リ別レテ兩支ト成リ前支ハ舌ニ分布シ後支ハ食喉ニ分布ス元來此神經ハ間錯神經ナレ^{即チ}舌支ハ^{即チ}食喉支ハ^{即チ}食喉支ニ^{即チ}運動ヲ主ル乃チ此後支ハ頸圍ノ諸筋ニ分布スルヲ以テ食物嚥下ノ機轉ヲ助ケ都テ食喉ノ機轉ハ過半是神經ノ作用ニ關係ス又其前支ハ特ケ舌面後際ノ粘膜上ニアル隄狀乳嘴中ニ終ル即チ此乳嘴ハ舌上ノ粘膜堆起ノ宛モV字形

ノ如ク前後二列ニ并起ノ其兩間自ラ細溝ヲナス者猶暫隄ノ如シ故ニ此名ヲ命スルナリ但シ此前支ノ末端ハ此隄狀乳嘴中ノ外ニハ未タ曾テ其循行ノ蹤アルヲ見ス又此末端ノ乳嘴中ニ終ル處ハ其形狀未タ詳カナラサレ^レ^レ恐クハ亦夫ノ皮膚神經ノ觸知體ニ終ル者ト同一様ナランカ今試ニニ獸類ヲ捉ヘテ第九對神經ノ前支ヲ截斷スルニ忽チ味識ヲ喪フテ食物ノ甘苦ヲ辨セス然レ^レ^レ亦舌端及其兩邊ノ一汎知覺ハ依然トメ變スルヲナシ其證ハ則チ更ニ此部ヲ刺衝スルニ能ク

痛ヲ知ルナリ故ニ輓近ノ原生科者流ハ舌ノ味官
ヲ論ノ概子コレヲ第九對神經ノ作用ニ歸シタリ
又平素健全ノ人ニ於テ之ヲ試ミ見ルニ其食物ヲ
口ニ取ルヤ先ツ之ヲ舌端ニ上シ漸ク咀嚼ノ之ヲ
舌根ニ排遣リ以テ食物ヲ其處ノ隱狀乳齶ト親シ
ク抵觸セシメ是ニ於テ始メテ能ク食物ノ真味ヲ
生ス故ニ都テ食味ハ嚙下ノ際ニ於テ最モ著シク
知ルヲ常トス又曩ニ嗅神經ノ條下ニ於テ論ヒシ
如ク食物ノ味ニモ亦三様ノ差ヒアリ即チ真味假
香味及刺衝味ノ三性是ナリ例ヘハ甘苦等ノ真味

ハ勿論或ハ其真味ナキモ唯佳香ヲ假リテ好味ト
稱スヘキ者アリ或ハ香モ無ク味モ無ク只其刺衝
性ノ爲ニ佳味ト稱スヘキ者アルカ如シ即チ此刺
衝性ノ衆味ハ孰レモ皆三又神經舌口蓋及頰内ノ
粘膜實ニ分布ス
者ノ主ル所ナレハ既ニ古人ノ專ラ此神經ニ味識
アリト謂シモ蓋シ亦コレカ爲ナリ又例ヘハ純粹
ノ苦味ト稱スヘキ品ハ規尼涅水葛私加里兒刺浸
及巴豆流動越斯等ノ如キ是ナリ今試ミニ此品ヲ
筆端ニ蘸メ舌端舌背及舌本ト順次ニ之ヲ塗附ス
レハ其同シ苦味モ亦知覺ノ模様自ラ大ニ異ナリ

テ畢竟必ス舌本ニアラサレハ真ノ苦味ヲ分チ難
 シ其他糖類ニ於ルモ亦同シク然ルヲ見ル又生獸
 ノ第九對神經ノ前支ヲ截斷メ後其食物中ニ苦味
 ノ品ヲ交ヘ與フレハ自ラ知スメ皆能ク併食ス然
 レモ平日コレヲ交ヘ與フレハ必ス嫌惡メ食ハサ
 ルナリ是即チ前支ノ味識ヲ主ルノ證ナリ其他食
 物ノ味ハ嗅神經ノ知覺ニ太々親シク關係スル者
 トス故ニ例ヘハ真ノ味ニ非サルモ亦佳香アルカ
 爲ニ好味ト稱スル品アリ又寒胃等ニ由テ嗅官ノ
 閉塞スル寸ハ其爲ニ食味ヲ失フカ如キ以テ知ル

ヘシ又食物ノ刺衝性ハ必スコレヲ三又神經支ノ
 末端ニ感メ其味ヲ生スル者ナレハ固ヨリ真ノ味
 識ニアラス例ヘハ香モ無ク味モ無ク唯其刺衝ノ
 爲ニ好味ト稱スル者アリ即チ日本酒ノ如キ是ナ
 リ但シ此類ハ唯其多少亞兒箇兒ヲ含ムヲ以テノ
 ミ人ノ喜フ所トス又醱醋芥子等ノ類ハ香味刺衝
 俱ニ兼アル者ナリ都テ人々知覺ノ相異ナルモノ
 復此味官ニ於ルヨリ甚シキハ莫シ故ニ甲人ノ常
 ニ嗜ミ食フ物ト雖モ乙人ハ甚夕之ヲ嫌惡シ或ハ
 又コレニ反スル者アリ是皆人ノ習癖ニ因ル所ナ

第十七課 第十對及第十一對神經ノ循行及

作用ヲ論ス

第十對神經ハ腦神經中最モ長キ者ニシテ其蔓延分
布スル部ノ太ク廣キヲ以テ之ヲ迷走神經ト名ツ
ク又其一半ハ肺部ニ行キ一半ハ胃部ニ走ルヲ以
テ或ハ之ヲ肺胃神經トモ名ツク其本根ハ延髓ノ
實質及腦ノ第四房中ニ於テ寫翮ノ淡黑質ヨリ起
ル委曲ハ仍ホ延髓ノ條下ニ於テ説シテ要ス或
ハ又舊説ニ據レハ迷走神經ト副神經トヲ一對ト

看做シ甲ヲ以テ知覺根トナシ乙ヲ以テ運動根ト
ナセリ蓋シ副神經ハ數條ノ細根ヲ以テ脊髓ノ第
一第二及第三項椎ヨリ起リ共ニ上行ノ腦内ニ入
リ各其處ニ合メ一條ノ神經ト成ル又迷走神經ハ
其腦ヨリ起ルセ直チニ副神經ノ若干纖維ト相合
メ一大節ヲナス者猶ホ脊髓神經ノ前後兩根ヨリ
生スルニ似タリ而シテ副神經ハ頸部ニ行テ斜頸筋
後頸筋及僧帽筋等ニ分布シ始終是際ニ於テ迷走
神經ニ副行ス故ニ古人ハコレヲ認テ唯一對ト做
セシ者ナランカ又迷走神經ハ咽喉ノ近傍ニ來リ

其處ニ分岐メ一支ハ氣喉氣管及肺ニ分布シ一支ハ食喉胃管心臟及大動脈幹等ニ分布ス又此食喉支ハ食喉ノ諸筋ニ分布ノ半ハ知覺ヲ主リ半ハ運動ヲ主ルカ故ニ食物嚥下ノ機轉ハ概子此神經ノ作用ニ成ル又其氣喉支ハ一ハ氣喉ノ上際ヨリ入リ其部ノ粘膜ニ分布メ知覺ヲ主ルコレヲ上喉支ト名ツク一ハ氣喉ノ下際ヨリ入テ其部ノ内外諸筋ニ分布シ殊ニ運動ヲ主ルコレヲ下喉支ト名ツク又此支ハ是處ヨリ更ニ却行メ故ノ神經幹ニ合スルヲ以テ或ハコレヲ再歸支トモ名ツク乃チ氣

喉ノ作用ハ人身中最モ精巧機密ノ運動ニノ種々ノ聲音ヲ發シ言語ヲ通シ旁ヲ呼吸ヲ助クル者ナリ今試ミニ生獸ノ頸側ニ於テ此神經ヲ切斷スレハ其獸忽チ聲ヲ發スルヲ能ハス加之ナラス左右俱ニ之ヲ切斷スレハ忽チ窒息ヲ起スニ至ル是即チ氣喉ノ諸筋及聲門帶ノ作用ヲ廢スルカ爲ナリ又其肺支ハ氣管ノ分岐スルニ隨テ其末梢ニ至ル迄密々分布シ其處ニ交感神經ノ細支ト合メ各個ノ神經叢ヲ成スコレヲ氣脈叢ト曰フ又其心支ハ心臟ノ實體ニ分布スル後其外面ニ於テ一個ノ神

經叢ヲ形クルコレヲ心叢ト曰フ又胃支ハ左右ニ
 分レテ右支ハ胃管ノ前面ニ沿ヒ下行メ胃ノ前面
 ニ至リ左支ハ其後面ニ沿ヒ同シク下行メ胃ノ後
 面ニ至リ共ニ其處ニ交感神經支ト合メ一大叢ヲ
 成スコレヲ胃ノ大陽叢ト曰フ其他此支ハ下行メ
 肝ニ至リ以テ肝叢ヲ結成ス尚ホ詳悉ノ辨ハ次回
 ニ譲リテ此ニ略ス

第十八課 其次 肺支 心支

前回中既ニ迷走神經ノ作用ニ就テ其上下両喉支
 ノ發聲及言語ノ機ヲ主リ其他肺支ノ氣管及肺ニ

分布スルヲ説ケリ蓋シ此肺支ハ唯肺ノ氣腺及
 氣胞ニ分布メ其知覺ヲ主ル而已ナラス又此近傍
 ノ諸筋ニ分布メ其運動ヲモ併セ主ル者ナリ凡ソ
 物アリテ肺ノ知覺支ノ末端ハ刺衝セハ先ツ之ヲ
 延髓ニ達メ其運動支ノ本根ニ反射シ以テ肺ノ運
 動ヲ起ス是即于肺ノ橐籥機ニメ殊ニ其吸機ニ於
 テハ最モ然リトス乃于此刺衝物ハ恐クハ紫血中
 ニ含ム所ノ炭酸氣ニメ則于此氣肺ノ知覺支ヲ刺
 衝セハ右ノ如ク反射運動ヲ起シ以テ肺及胸腔ヲ
 開張セシム是時横膈膜ノ神經モ亦其源ヲ延髓ヨ

リ資リ顔面神經モ亦此橐籥機ニ關カルヲ以テ俱
 ニ反射運動ヲ發シ以テ此機轉ヲ助クルナリ例ヘ
 ハ今血中ニ炭酸氣過剩ナル寸ハ必ス之ヲ驅逐メ
 許多ノ酸素ヲ引スンハアラス若シ果ノ其然ラン
 ニハ亦必ス多量ノ大氣ヲ吸入セスンハアラス故
 ニ若シ肺血中ノ炭酸氣過剩ナル寸ハ其知覺支ニ
 受ル刺衝ノ力強ク隨テ其反射運動モ亦非常ニ大
 ナラサルヲ得ス是即チ夫ノ炭酸過剩ノ症ニ於テ
 必ス深息ヲ發スル所以ノ理ナリ蓋シ肺ノ生理的
 作用炭酸ト酸素ト化機的作用酸素血中ニ入レハ
相代ルハ類

類及其實體ノ榮養機能ハ俱ニ皆迷走神經ノ主ル
 所ニメ又旁ラ交感神經ノ助クル所ナラズ故ニ若シ
 此迷走神經ノ全ク麻痺ニ罹リ或ハ獸類ノ試驗ニ
 就テ此神經ヲ頸ノ兩側ニ於テ切斷スル寸ハ呼吸
 忽チ絶エテ立口ニ斃ルヲ見ル然レモ亦其偏側
 ノ神經ノミ截ルカ如キハ尚ホ偏肺ノ橐籥ニ由テ
 少焉命ヲ保ツヲ得ルナリ
 心支ハ所謂ル心叢ヲ成ス者ニメ若シ此支ヲ刺衝
 スレハ心ノ跳動ヲ抑壓スルヲ常トス故ニ獸類ノ
 頸側ヲ剖キ此神經ヲ露裸メ其處ヨリ電氣ニ通ス

レハ心ノ跳動漸ク緩徐ト成リ終ニ全ク止ム然レ
 凡亦此電氣ノ流通ヲ止レハ隨テ心ノ跳動再ヒ起
 ル又此神經ヲ切斷スレハ心臟忽チ亂動ノ急疾不
 齊ニ變ス是時脈モ亦隨テ疾且不倫ト成ル蓋シ迷
 走神經ハ常ニ心ノ跳動ヲ抑壓控制スル者ナルニ
 今其作用全ク廢スルニ由テ獨リ交感神經ノ之專
 ラ其作用ヲ擅マ、ニスルカ爲ニ斯ク心ノ亂動ヲ
 起ス者ナリ、
 迷走神經支ノ心臟實質ニ入ルヤ其位置形狀及組
 織ニ於テ甚タ此ニ注目スヘキ下ノ即チ心耳

ニ殊

心耳及心ニハ此神經支ノ細節數多アリテ畢竟心
 房ノ邊縁ニハ此細節ヨリ起ル所ノ反射運動ニ係
 臟ノ縮張機ハ此細節ヨリ起ル所ノ反射運動ニ係
 ル抑心臟ノ一張一縮整調ノ須臾モ間斷ナク起ル
 所以ノ者ハ實ニ靈妙不測ノ機轉トモ謂フヘシ然
 ルニ此機轉ハ全ク此神經節ノ作用ニノ聊カモ我
 神識ニ關カラサル所ナリ又腦ト脊髓トニ於テ病
 的ノ刺衝アレハ其爲ニ延髓及迷走神經ノ作用ヲ
 抑壓シコレニ由テ心ノ跳動不齊ト成リ隨テ脈搏
 モ亦疾且不倫ニ變ス然レ凡若シ是時延髓ト迷走
 神經トニ刺衝アレハ隨テ此不齊ノ心動脈搏ヲノ

史ニ緩徐ト成ラシム蓋シ是理ハ未タ詳カナラス
 又延髓中橄欖體ノ上際寫翹ノ部即千第四房中ノ
 大胞體アル邊リヲ鍼頭ニテ刺衝スレハ肺心共ニ
 忽チ其機能ヲ廢メ立口ニ斃ル就中肺ハ其機能ヲ
 廢スルヲ心ヨリモ最モ速カナリ故ニ是處ヲ指メ
 一身ノ生活點ト稱ス以テ諸説ニ據レハ延髓ハ專
 ラ生活官能ノミ主宰スル者ニメ即千血液循環及
 呼吸ノ作用ヲ主ルヲ知ルヘシ
 生獸ノ胸部ヲ割メ心臟ヲ取出ス寸ハ猶ホ少焉縮
 動ス殊ニ冷血屬ハ最モ久シキニ耐ルヲ見ル是全

ク心臟ノ實質ニアル神經中樞即チ神經節ノ所爲ニ係
 ル又活體中第一ノ刺衝物ハ即千血液ニメ此刺衝
 ノ持續スル際ハ心臟ノ縮張機復休ムヲナシ故ニ
 今冷血屬ノ心臟ヲ割出シ暫時其縮動ハ止ムヲ待
 テ後更ニ温血ヲ注入セハ又能ク再ヒ縮動ス
 都テ百般ノ原因心ノ跳動ニ關カルヲハ健康及疾
 病ノ状態共ニ皆其然ルヲ見ル又心ノ刺衝ハ唯血
 液ノ成分ノミナラス其動靜兩脈血ノ製釀ニ固有
 セル化機的作用モ亦此刺衝ヲ助クル者ナリ例
 ヘハ若シ心房中ニ動脈血ナクメ唯靜脈血ノミア

ル寸ハ必ス其縮張ヲ起スヲ能ハス故ニ人ノ窒息
 ノ死スルハ心房中ニ靜脈血ノ留滯スルト此血歸
 流ノ路ヲ失フテ腦中ニ鬱積スルトニ由ルナリ是
 ニ依テ視レハ靜脈血ハ原有毒液ニノ却テ刺衝ヲ
 壓遏スル者タリ故ニ心臟ノ血ヲ出納スルヤ一ハ
 其縮動ヲ進ムルノ動脈血アリ一ハ此機ヲ抑壓ス
 ルノ靜脈血アリ兩用相制スルニ由テ全ク平均ノ
 渾動ヲ起ス者タルヲ知ルヘシ
 延髓ハ本コレヲ全身神経系ノ中樞ト看做スヘシ
 乃チ心臟ハ此神経中樞ト親シク交通スルヲ以テ

人身ノ諸部ニ交感スルヲ最モ多シ又前回既ニ論
 セシ如ク都テ不隨意ノ筋肉ニハ横紋ナキカ常ニ
 レト獨リ心臟ノ筋肉體ニハ此横紋アルヲ見ル心
 臟ノ開闔ハ固ヨリ不隨意ノ運動ナレト亦或ハ其
 介達作用ニ由テ微コレヲ緩ナラシムルヲ得ルナ
 リ例ヘハ今強ク吸氣ヲ引テ肺ヲ膨脹シ以テ心臟
 ヲ逼壓スレハ隨テ脈搏霎時間絶ルニ至ル蓋シ夫
 ノ伴死ハ此深息ニ由テ一時人ヲ詐ル者ナルヘシ

第十九課 其次胃支

迷走神経支ノ肺心ニ臟ニ分布ノ其橐籥及開闔ノ

二機ヲ主リ又此神經支胃管ノ前後ニ沿ヒ下行ノ
 胃ニ分布シ以テ此部ノ知覺運動ヲ主ルヲハ前講
 中已ニ論セシ所ナリ即チ獸類ノ此神經ヲ切斷ス
 レハ胃管全ク麻痺ヲ生シ胃モ亦半ハ此患ニ罹ル
 故ニ其獸ノ物ヲ食フヤ假令胃管ノ際ハ漸ク下ル
 モ胃ノ上口ニ至レハ忽チ澀滯梗塞ノ胃ニ入ルヲ
 得ス然レモ胃液ノ分泌ハ本交感神經ノ主ル所ナ
 レハ假令此迷走神經ヲ截斷スルモ亦此液ノ分泌
 ハ聊カモ變スルヲナシ
 胃ニ一種固有ノ名状ス可ラサル感應アリコレ即

チ迷走神經ヨリ腦ニ達ノ起ル所ニメ之ヲ餓ト曰
 フ原來餓ハ何的ノ刺衝アリテコレヲ此神經ヨリ
 腦ニ達スルヲ吾人未タ其理ヲ確詳セス但シ不食
 ノ時間久シカラサレハ其證固ヨリ顯著ナラス唯
 數日外ノ餓ニ於テハ胃囊卷縮メ劇痛及痙攣ヲ發
 スルニ至ル恐クハ是其食ヲ絶フ愈久シケレハ胃
 中粘膜下ノ筋質膜甚シク収縮メ此神經ノ末端ヲ
 刺衝シ以テ此劇痛痙攣ヲ發スル者ナランカ又飢
 餓ノ感應タルヲ初メハ僅カ之ヲ胃腕ノ一局部ニ
 覺ユレモ其愈甚シキ寸ハ終ニ之ヲ全腹ニ覺ユル

ニ至ル是全ク迷走神経ノ交感作用ニ係ル其他久シク食ヲ絶寸ハ唯饑ル而已ナラス又之カ爲ニ血液ノ變調ヲ致スニ由テ必ス全身ノ病的變動ヲ起サ、ルヲ得ス其例ハ則チ予曾テ腦ノ變常ニ由テ癲狂ヲ發セシ者ヲ目撃セリ又此饑ト全ク相反スル所ノ一證アリ之ヲ飽ト曰フ是即チ食物胃ニ充滿スルノ感應ニソ同シク亦迷走神経ノ關ケル所トス今試ミニ獸類ノ此神経ヲ截絶スルニ其獸甚シク食ヲ貪リテ假令充滿胃ヲ破ルニ至ルモ復饑クヲ知ラス

食物胃中ニ空虚ナレハ忽チ飢ヲ生スルカ如ク又水液胃中ニ涸竭スレハ同シク一種ノ感應ヲ起シコレヲ腦ニ訴フル者トス渴即チ是ナリ蓋シ渴ハ只迷走神経ノミナラス舌咽神経モ亦此感應ニ關ケル者トス抑人ノ渴ヲ患フルヤ其初メハ僅ニ咽喉及口内ノ枯燥ヲノミ覺ユレモ若シ其患愈甚シキ寸ハ隨テ之ヲ咽喉胃管若クハ胃ニ覺エ以テ終ニ渾身ノ血液ヲモコレカ爲メニ變常セシムルニ至ル是時ハ我全身ニ於テ一種堪忍フ可ラサルノ感動ヲ覺ユコレ即チ血中ノ水分悉ク胃中ニ奪ハ

レテ血液稠厚ト成リ漸クニノ其流利シ難キニ係
 ル若シ又飢渴俱ニ其甚シキニ至レハ渴ノ感應劇
 シキカ爲ニ飢ノ感應ハ全ク覺エサル者トス胃中
 空虚ナル際ハ唯粘液ノミ其中ニ貯フレ凡今一塊
 ノ食物胃ニ下レハ忍テ胃液ノ分泌起リ食物愈胃
 中ニ充滿スレハ隨テ此液ノ分泌モ亦愈旺盛ス是
 ニ於テヤ飢ノ感應全ク消メ更ニ一種ノ感應ニ代
 ルコレ所謂ル飽ナリ
 迷走神經ノ反射運動ハ本人身ノ官能ニ於テ甚々
 切要ナレハ既ニ前回ニ於テ心ノ開闔肺ノ橐籥ハ

皆此反射作用ニ係リ且此作用ノ中樞ハ延髓ノ生
 活點ニアルヲヲ説ケリ蓋シ胃ノ消化機モ亦此神
 經ノ作用ナレハ或ハ其病的變調ニ由テ動モスレ
 ハ胃ニ一種逆戻ノ運動ヲ發スルヲアリ嘔吐即チ
 是ナリ蓋シ嘔吐ノ原因ハ種々多端ニノ一々枚舉
 スヘカラスト雖凡例ヘハ今過食停滯殊ニ不消ス
 ル寸ハ其物ノ刺衝ヲ迷走神經ヨリ延髓及脊髓ニ
 達メ横膈膜及腹筋ニ一種痙攣狀ノ反射運動ヲ起
 シ以テ胃囊ヲ左右及下ヨリ逼壓絞窄スレハ是ニ
 於テ胃ノ下口ハ自ラ閉テ其上口ハ自ラ開キテ胃

中ノ食物ヲ却行上溢セシメ以テ之ヲ口鼻ヨリ吐
噴ス是時甚シキハ又痛ヲ發ス是時ハ唯横膈膜及腹筋ノ作用
ノミナラス胃モ亦其蠕動機ニ反セル運動ヲ起ノ
此機轉ヲ助クルナリ又只食物ノ胃神經ヲ刺衝ス
ルニ由テノミ個般ノ吐逆ヲ發スルニアラス血液
ノ刺衝ニ由テモ亦同シク然ル者トス例ヘハ今吐
酒石ヲ取テ血中ニ注入セハ必ス其刺衝ヲ延髓ニ
達メ忽チ吐ヲ發スルカ如シ又瑣小ノ刺衝物例ヘ
ハ毛羽指頭等ヲ喉内ニ入レテ肉簾及扁桃腺ノ邊
リニ觸レハ忽チ嘔逆ヲ發ス是此神經ノ舌咽神經

ノ第三支ト相聯ナルカ爲ナリ
其他迷走神經ノ右幹ハ一旦胃ニ入ル後又肝ニ行
テ其實質ニ分布ス故ニ恐クハ膽液ノ分泌モ亦此
神經ノ關カル所ナランカ例ヘハ劇シキ情意ノ感
動等ニ由テ膽液ノ血中ニ却流氾濫シ是レ肝管開
塞スレハ膽液其漏出ノ路ヲ失ナリ已ヲ以テ黄疸
得ス滲入作用ニ由テ血中ニ混スルナリ症ヲ發スルカ如キ是亦恐クハ迷走神經ノ腦ニ致
ス所ノ反射作用ニ由ル者ナランカ然レモ是説未
タ確證ヲ得サル所トス

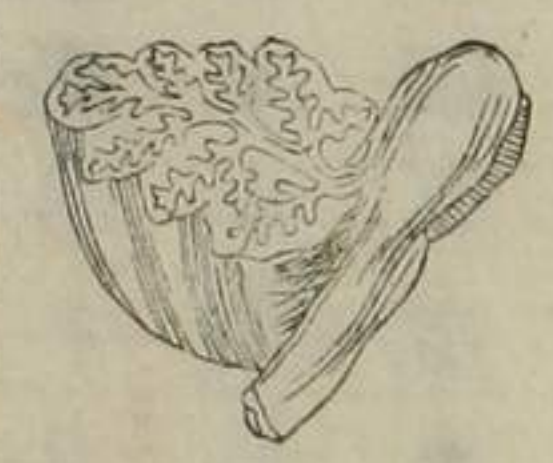
第廿課 第十二對神經ノ循行及作用ヲ論ス

第十二對即舌下神經ハ純粹ノ運動神經ニ屬ス
 此神經ハ十條乃至十五條ノ纖維ヲ以テ圓柱體ト
 橄欖體トノ間ヨリ起ル但シ此纖維ハ半ハ圓柱體
 ヨリ起ルニ似タレ凡其本根ハ皆橄欖體ヨリ生ス
 ル者ナリ即チ此神經ノ細支ハ舌體ノ偏側筋ト舌
 本ノ固繫筋トニ分布ス其他尚ホ此兩三支ノ迷走
 神經ニ聯ナル者アレ凡是亦知覺支ニアラス故ニ
 獸類ノ此神經ヲ切斷スレハ舌本及其偏側共ニ麻
 痺ノ舌ノ運轉ヲ妨クルモ亦舌ノ知覺ハ依然トノ
 常ニ異ナラス又爰ニ一ノ要件アリ是常ニ醫士ノ

用意スハキ所ナク即チ此神經纖維ハ其圓柱體ト
 橄欖體ヨリ起ル處ニ於テ左右交貫スルヲ以テ其
 左ヨリ起ル者ハ舌體ノ右邊ニ循ル其右ヨリ起ル
 者ハ左邊ニ循ル力故ニ例ハ今右ノ半身不遂セ
 者舌ヲ吐ク寸ハ必ス左ニ掣縮スルヲ見ル力如
 之又舌下神經ノ作用ニハ病理的ニ於テ尚ホ不明
 ノ諸證アレ凡畢竟其本源ノ橄欖體中ニ在ルヲ晰
 カナリ例ハ癲癩病者ノ如キ其發作ノ時舌ヲ咬
 ムト否ラサルトアリ曾テ其死體ヲ剖驗スルニ甲
 症ノ者ニハ必ス橄欖體中ニ變常アルヲ見ル其他

舌ニ係ル飲食言語ノ作用ハ悉ク此神經ノ主ル所
ニノ此運動ハ固ヨリ意識ニ隨テ起ル者ナリ然レ
凡又或ハ稀ニ其否ラサル者アリ以上第十二對神
經ノ大略ヲ説了レハ隨テ次ニ小腦延髓及脊髓ノ
大要ヲ摘説スヘシ以上論説ノ次第ニ依レハ宜ク
左ニ於テ先ツ大腦ノ體用ヲ舉
クヘキニ今其否ラサル所以ハ本來大腦ノ體用ヲ
詳悉スルハ精神學ノ本科ニシテ原學ノ関カル所
ニ非サレハ姑ク之ヲ畧メ直チニ小腦
ヨリ説示ス覽者幸ニ其闕ヲ咎ル勿レ
第廿一課 小腦及延髓ノ形状位置及功用ヲ
論スハ大論ス
小腦ハ大腦ノ後葉下ニ位シ所謂齒幕狀膜ニ其

両間ヲ分隔ス小腦ハ纖維ノ叢束體ニ由テ巴路律
橋及延髓ニ聯ナリ下際ノ畢丸體ニ由テ大腦ノ四
疊體及延髓ニ接ス而シテ此小腦ト巴路律橋トノ間
ニ聯ナル叢束體ハ其纖維大體ノ白髓中ニ入ル
已ニ晰カナレ凡其餘ノ形状ハ如何カ未タコレヲ
詳カニシ難シ小腦ニハ斯ク無數ノ神經纖維相集
リ互ニ錯綜連織ノ髣髴猶ホ樹葉ノ理紋ヲ成ス者
即千圖ノ如シコレヲ活樹體ト曰フ此
樹紋ハ悉ク白髓ニシテ其周圍ハ淡黑髓
ヨリ成ル都テ小腦ハ大體ヨリモ淡黑



髓較多シ又小腦ノ淡黑髓中ニハ著大ノ神經胞體
アリテ之ヲ顯微鏡ニ照セハ現然見ルヲ得ル又
小腦ノ淡黑髓ヲ仔細ニ檢視スルニ魚數ノ片質層
々疊積ノ成リ又其左右兩半規形ノ間ニハ此質縱
ニ并列ノ之ヲ連接スコレヲ蟲樣體ト曰フ蓋シ都
テ小腦ヲ組織セル神經纖維ハ概子此髓質ヨリ出
テ、延髓ニ入り以テ其中ニ終ル者ナランカ又小
腦ハ腦ノ第四房上ニ當テ宛モ此空隙ヲ蓋閉ス古
來小腦ノ功用ニ至テハ未タコレヲ詳カニセスト
雖凡亦恐クハ運動神經ニ於テ大ニ關カル者ナラ

シカ即千前ニ舉ル著大ノ神經胞體ハ小腦中ニテ
運動ヲ主宰スル者トス凡テ人身百骸ノ運動ハ必
ス皆各個ノ目的アリテ之ヲ調致適從セシムルハ
全ク此小腦ノ作用ニ係ル乃千今試ニ獸類ノ小
腦ヲ剥露ノ一半ヲ除キ去レハ其物頻リニ前歩且
輪廻ノ止ス又全小腦ヲ截除ケハ頻リニ後歩退却
ス即千是ニ據テ見レハ今此小腦ヲ除クニ其運動
ハ依然トノ休サレ凡唯之ヲノ其目的ニ調致適從
セシムルヲ能ハサルヲ以テ其運動ノ前後左右ニ
偏スルヲ知ルヘシ已ニ數年前予曾テ一士人ノ

言終
後腦ニ砲傷ヲ被ルニ其人忽千輪轉廻歩スルヲ目
擊セリ是即千原生學ニ於テ一個ノ寓目スヘキ事
ナリ或ハ又近古迄ノ説ニ從ヘハ後腦ハ生殖機ヲ
主宰スト云フ者アレモ未タ其確證ナケレハ敢テ
之ヲ信スルニ足ラス

延髓ハ大小腦ノ脊髓ニ接スル際ニメ其體ハ左右
各三條合メ六條ノ叢束纖維ヨリ成ル即千之ヲ分
テハ前ハ前圓柱體後ハ後圓柱體中間ハ橄欖體ト
ス而メ此前圓柱體ハ脊髓ノ前條即千叢束纖維ノ前條後圓
柱體ハ其後條橄欖體ハ其中條ニメ共ニ脊髓ヨリ

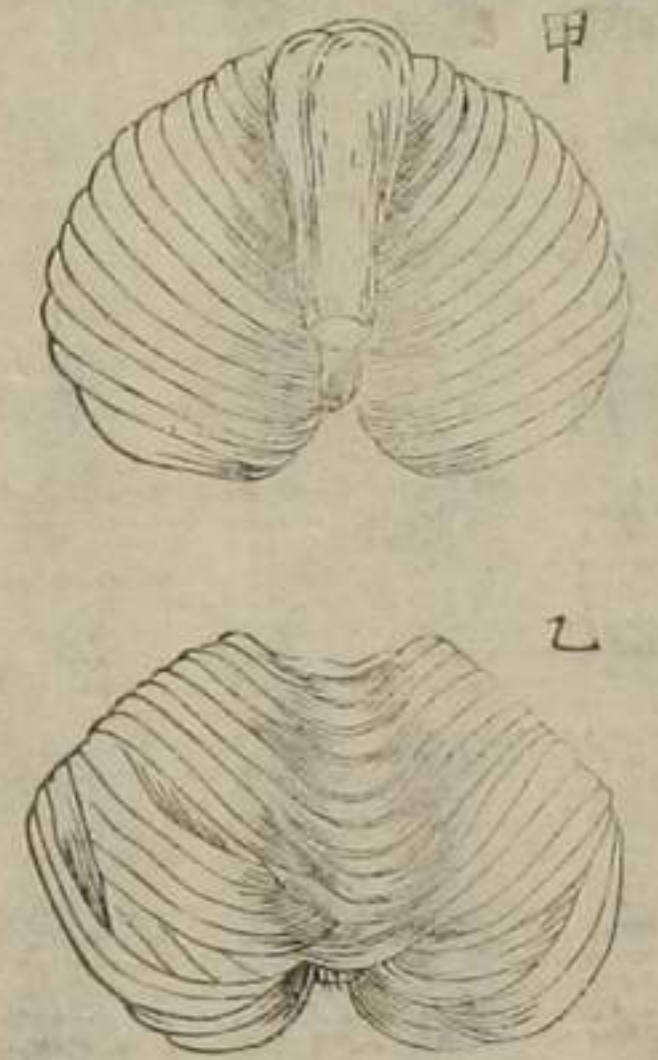
此ニ來テ延髓ヲ形タルヲ彰カナリ即千腦神經ノ
正シク此延髓ヨリ起ル者ハ三又神經是ナリ其他
又第十對以下三對及第八對神經ハ皆其本根ヲ此
延髓ニ取ル者ナリ故ニ延髓ヲ以テ唯小腦ト脊髓
トヲ聯接スル而已ト看做ス可ラス實ニコレ腦髓
中貴要ノ一部ニメ亦其神經ノ本源タルヲ知ル
ヘシ蓋シ其叢束纖維ノ脊髓ヨリ來リテ延髓中ニ
入ルヤ過半左右ニ縱橫交叉メ即千其右側ノ纖維
ハ左側ニ行キ左側ノ纖維ハ右側ニ行キ互ニ相結
合シ以テ巴路律橋ノ下際ニ至ル其狀ハ猶ホ肉眼

日講 卷之三

ニテモ見ルヘケレ凡亦顯微鏡ヲ用フレハ最モ顯
カニ之ヲ察スヘシ其他斯ク神經纖維ノ左右交叉
スルハ啻ニ延髓中ノミナラス脊髓中ニ於テモ亦
同シク其然ル者ナリ故ニ夫ノ延髓若クハ脊髓ノ
左右孰レカ一半病ニ罹ル寸ハ必ス其反側ノ半身
ニ於テ不遂ヲ起ス者全ク此理ニ係ル脊髓中神經纖維ノ左右交叉スルノ論ハ尚ホ後ノ脊髓餘下ニ於テ審カニスヘシ
脊髓ノ後條即チ叢末纖維ノ後條延髓ノ前圓柱體ニ達スル
ハ左右ニ分岐ノ一部ハ小腦中ニ入り以テ其淡黑
髓中ノ胞體ニ接シ一部ハ巴路律橋ニ入り以テ其

比接セル一雙ノ橄欖體ニ聯ナル但シ又延髓ノ前
圓柱ニハ多ク運動纖維ヲ合織シ後圓柱體ニハ多
ク知覺纖維ヲ組會シ其中間ノ橄欖體ニハ多ク長
形胞體ヲ會織ス故ニ此體ヲ横割スレハ髻鬚猶ホ
鋸齒ノ如シ故ニコレヲ鋸齒體ト名ツク又前ニ舉
シ如ク橄欖體ハ殊ニ知覺ヲ主ル部ニノ且前運動後
知圓柱體ヨリモ其纖維ヲ取テ延髓ノ基本ト成ル
者ナリ
延髓ト小腦ノ相接スル處ヲ上面ヨリ觀レハ其狀
猶ホ甲圖ノ如ク又延髓ヲ截リ除キテ只小腦ノミ

日講 卷之三 二十 東交官坂



ヲ視レハ猶ホ乙圖ノ如シ即
 千本圖ノ不ハ腦ノ第四房ト
 ス但シ此房内ニ稜角形ノ處
 アリテ之ヲ寫翻ト名ツク此
 處ニ細孔アリテ脊髓ノ蛛網膜下空隙 即チ軟膜ト
 間ヲト相通ス又此房ヨリ巴路律橋上ヲ踰エテ第
 三房ニ連ナル一個ノ淺溝アリコレヲ悉兒彪氏ノ
 導水管ト曰フ又此第三房ハ所謂ル門瑯孔 細孔ニ
 ヲ容ルニ由テ兩側房ト相通ス即チ此腦脊ノ際共
 ニ相通スルノ状大略猶ホ圖ノ如シ



而メ此空隙中孰レモ皆澄明ナル差滴味ノ液ヲ充
 盈スコレヲ腦脊房水ト曰フ又腦ノ第四房中ニ於
 テ所謂ル生活點ノ近傍ヲ刺衝スレハ其物忽チ密
 尿ヲ發スコレヲ人爲蜜尿ト稱ス誠ニ奇ト謂フヘ
 シ乃チ今試ミニ白兔ノ後腦ヲ剖キテ此處ヲ鍼頭
 ニテ刺衝セハ必ス蜜尿ヲ發ス然レモ暫ク時日ヲ

歴レハ自ラ愈ルヲ得テ復死スルヲナシ若シ此試
法ヲ誤リテ小腦若クハ小腦脚ヲ刺ス寸ハ其免忽
千旋廻輪歩ノ止ス蓋シ斯ク腦ノ寫翮即チ第四房
ノ生活點ヲ刺セハ忽チ蜜尿ヲ發シ又忽チ死ヲ招ク所以ハ
未タ其因理ヲ詳カニセスト雖モ恐クハ第十對神
經ノ作用ニ關カル者ナランカ故ニ古人ハ蜜尿ヲ
以テ一個ノ腹臟病ト做セシモ當今至精ノ醫學ニ
於テハ之ヲ以テ延髓ヨリ起ル腦神經ノ交感作用
ニ由ル所ノ病ニ歸セリ

第廿二課 脊髓ノ功用ヲ論ス

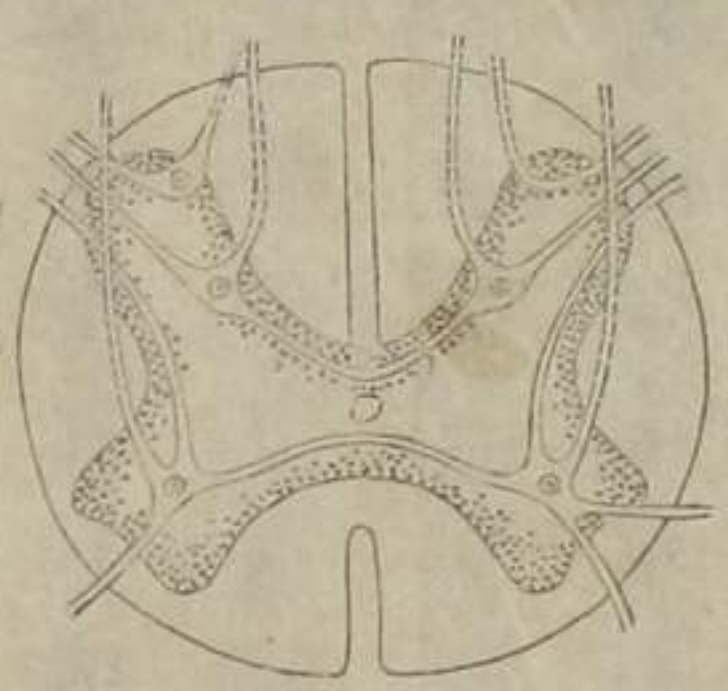
脊髓ハ其纖維ヲ延髓ヨリ資テ漸ク延長シ腰部ニ
至レハ漸ク細削シ以テ一條ノ線狀ニ終リ又是處
ノ神經根ヨリ數十條ノ細線ヲ分ツモノ其狀麤々
トノ猶ホ馬尾ニ髣髴ス上ニ舉ル如ク脊髓ハ其軟
膜ト蛛網膜トノ間ニ水液ヲ充盈シ宛モ其水中ニ
浮游スルヲ以テ假令劇シク脊髓ヲ震盪スルモ亦
容易ニ損傷スルヲナシ今試シニ獸類ノ脊髓ヲ剥
露シ其外膜ヲ破リテ此水液ヲ洩ス寸ハ必ス麻痺
ヲ起メ行歩スルヲ能ハス然レモ亦暫ク日時ヲ經
テ後此液ノ故ニ復スルニ至レハ麻痺モ亦隨テ常

二復ス但シ此液ハ猶ホ眼ノ水様液ノ如ク透明ナル滲出液ニノ假令其涸竭スル寸モ亦速カニ復常シ易スシ又其腦房水ト相連スルヲ以テ若シ此液ノ脊髓中ニ減スル寸ハ之ヲ腦髓ヨリ補給シ其腦中ニ減スル寸ハ之ヲ脊髓ヨリ補給ス或ハ又病ノ爲ニ此液ノ増加スルヲアリ即チ先大ノ脊髓破裂及腦水腫等是ナリ
脊髓ノ全體ハ其上際ヨリ漸ク減削メ下際ニ至レハ細小ト成ル是即チ脊髓ノ上際ニハ其白髓ヲ神經ニ分ツト少ナク漸ク下際ニ隨テ之ヲ別ツト多

キニ係ル又脊髓ノ項部及腰部ニ當リテ隱然膨起スル處アリ此處ニハ胞體ヲ會織スルト多クノ其項部ニアル者ハ手神經節腰部ニアル者ハ足神經節ノ本源トス
脊髓ヨリ左右合メ三十一對ノ脊髓神經起リテ各對皆前後ノ兩根ヲ有シ前根ハ運動ヲ主リ後根ハ知覺ヲ主ル又腦髓ニハ淡黑髓表位ニアリテ白髓内位ニアレバ脊髓ニハ淡黑髓内位ニアリテ白髓外位ニアリ但シ此質ヲ組織セル神經纖維ノ左右交叉スル處ノ状ハ之ヲ顯微鏡ニ照セハ復了々察

東洋醫學

スヘシ脊髓ヲ横斷ノ見レハ猶ホ圖ノ如ク前後ニ



各一條ノ溝アリテ左右兩半ニ縱分
シ其中間ノ联接スル處ヲ聯合體ト
曰フ此處表位ハ白質内位ハ淡黑質
ヨリ成ル但シ此淡黑質ハ髓中ノ前

後ニ於テ稜形ヲナシ一ヲ前稜形ト云ヒ一ヲ後稜
形ト云フ前稜形ハ太クメ且短カク後稜形ハ細ク
メ且長シ

脊髓ヲ縱割スレハ其半側ニ於テ各三條ノ叢束體
神經纖維ヨアリ之ヲ分テ前條中條及後條トス又
成ル者

其中條ヲ兩條ニ分テ一ヲ前中條トシ一ヲ後中條
トス即チ甲條ノ神經纖維ハ前條ニ交リ乙條ノ神
經纖維ハ後條ニ合ス又其前條ハ運動纖維ヨリ成
リ後條ハ知覺纖維ヨリ成ル又前條中ノ神經胞體
ハ概子大ニメ軸ヲ具ヘ後條中ノ胞體ハ概子小ニ
メ軸ヲ具フル者少ナシ其他都テ脊髓中ノ胞體ハ
其軸ヲ左右上下及前後ニ相接スルモノ猶ホ上卷
中胞體ノ圖ヲ觀テ知ルヘシ蓋シ學者斯ク神經胞
體ノ彼是相連ナル所ノ状ヲ見レハ亦以テ其脊髓
ニ起ル知覺運動ノ模様ヲ了々會得スルニ足ルヘ

シ例へハ今足部ニ一個ノ刺衝アレハ足神経ノ纖維ノ末端コレヲ受テ脊髓中一類ノ神経胞體ニ傳へ次テ輾轉以上ノ胞體ニ播シ以テ終ニ腦ニ達スルヲ知ルヘシ古人ハ此神経纖維ノ終始一道ニ貫通スルヲ以テ直キニ足端ヨリ腦ニ達スル者ト謂ヘリシモ是説固ヨリ否ラス其他神経胞體ノ脊髓中ニアルヤ本來妄リニ夾雜スルニアラス即チ運動胞體ハ必ス同胞相集リテ前根ノ基質ヲ成シ知覺胞體モ亦必ス同胞相合メ後根ノ基質ヲ成ス者トス

獸類ヲ捉ヘテ試ミニ脊椎神経ノ後根ヲ切斷スレハ此神経ノ分布スル部ニ於テ忽チ知覺ヲ喪フト雖モ亦運動ハ依然トメ變ヒス又其前根ヲ切絶スレハ忽チ其部ノ運動ヲ廢スレモ知覺ハ尚ホ故ノ如シ其證ハ則チ今此後根ヲ刺衝スレハ忽チ其部ニ痛ヲ覺ユレモ亦縮動スルヲナク前根ヲ刺衝スレハ忽チ其部ニ縮動ヲ發スレモ亦痛ヲ知ラス故ニ此脊髓ノ两根ニ由テ知覺ト運動トノニ作用ヲ分ケ主ルヲハ却テ其腦ニ於ルヨリモ顯然ナリトス脊髓ノ前面ヲ横截スレハ腦トノ連續ヲ絶ツニ

由テ復運動ヲ起スヲ能ハス其後面ヲ横截スレハ
同シク知覺ヲ失フニ至ル但シ斯ク横截スルニ唯
其白質而已ニ止リテ淡黒質ニ及ハサレハ兩機共
ニ尚ホ廢セス是未タ腦トノ通路ヲ絶サレハナリ
其他脊髓中神經纖維ノ前後左右ニ交貫スルノ状
ハ猶ホ顯微鏡ニ照メ見ル所ナレハ即チコレニ由
テ其後根ノ知覺纖維ニ刺衝ヲ受レハコレヲ前根
ノ運動纖維ニ傳ヘテ反射運動ヲ起スノ理ヲ曉ル
ヘシ又脊髓ノ神經纖維ハ概チ脊髓ノ末端ヨリ直
チニ腦ニ達スル者ナレト就中多クハ中途ニ於テ

一旦神經胞體ニ達シ次テ神經纖維ニ傳ヘ以テ腦
ニ達スル者トス其他當今ニ於テハ脊髓組織ノ益
精覈ナル検査ニ由テ其機能モ亦發明スル所鮮ナ
カラス概メ言ハ即チ脊髓ニ三様ノ機能アルヲ
知レリ即チ一曰傳達機能ニ曰反射機能三曰自個
機能是ナリ
第一傳達機能ハ例ヘハ足端ニ刺衝ヲ受レハ脊髓
其刺衝ノ中介ト成リテ速カニ之ヲ腦ニ達スル者
是ナリ乃チ古人ハ之ヲ以テ一條直達ノ神經纖維
ニテ腦ニ傳フル者ト看做セトモ其實ハ決メ否ラ

ス其證ハ則チ脊髓神經ノ後根ヲ截ルニ若シ淺ク
ノ内位ノ淡黒質ニ及ハサレハ尚ホ其局部ノ刺衝
ヲ知覺スルヲ以テ知ルヘシ蓋シ其神經纖維ハ神
經胞體ニ聯ナリ此胞體ハ各其軸ニ由テ他ノ胞體
ニ連ナリ以テ其刺衝ヲ腦ニ達スレハナリ而シテ
ク脊髓ヨリ延髓ニ傳ヘ延髓ヨリ巴路律橋ニ播シ
終ニ此橋ヨリ大腦ニ達シ始メテ之ヲ神識ニ感ス
ル者ナリ第ニ反射機能ハ其腦ヨリ令スル所ノ運
動ヲ脊髓ニ受テコレヲ脊髓神經ノ末端ニ傳ヘ以
テ其部ニ運動ヲ發スル者猶ホ其知覺ヲ脊髓神經

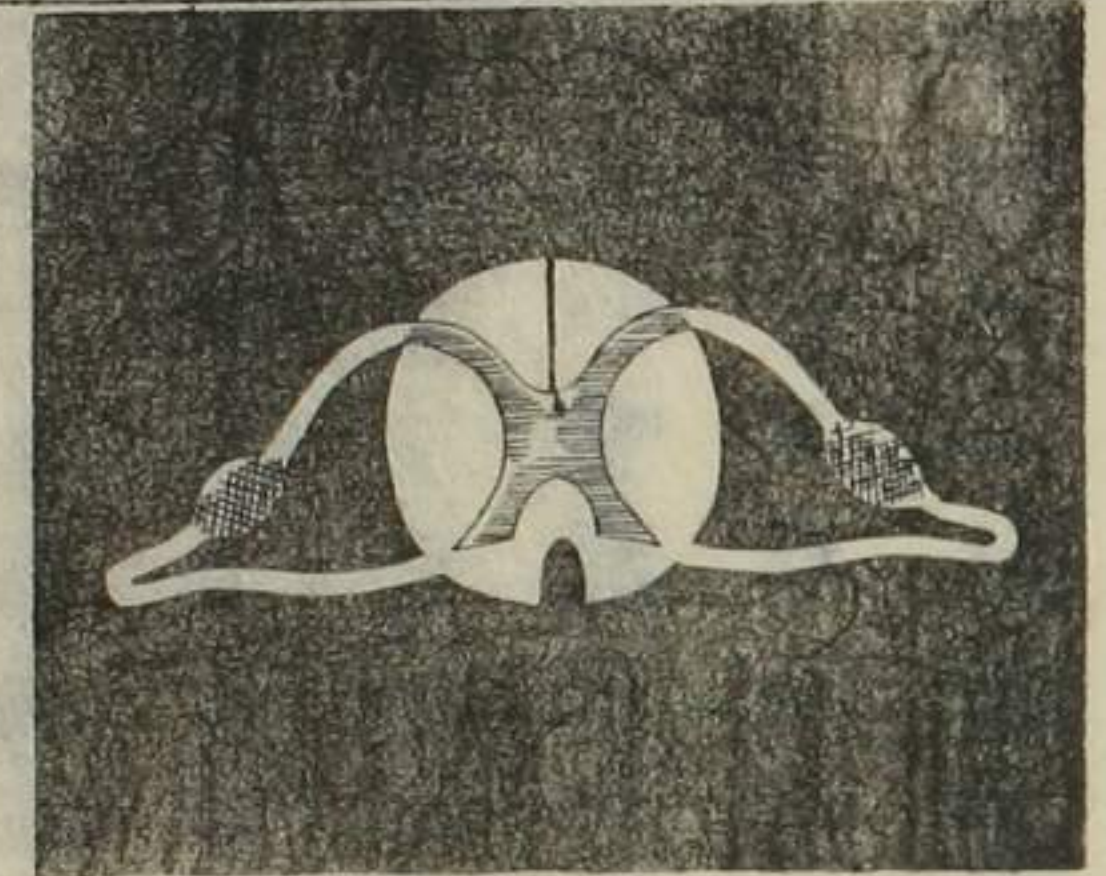
ノ末端ヨリ受テコレヲ腦ニ達スルニ異ナラス而
シテ此反射作用ハ脊髓ノ淡黒質中ニ於テ全ク其胞
體ヨリ發スル者トス且此胞體ハ脊髓中ニ於テ各
個ニ群叢シ右方ノ胞體ハ左方ノ纖維ニ聯ナリ左
方ノ胞體ハ右方ノ纖維ニ連ナルヲ以テ例ヘハ其
右方ニ病原アレハ左方ニ於テ反射運動ヲ發スル
ヲ常トス脊髓ハ動モスレハ輒チ反射運動ヲ起シ
易キモ亦斷エスコレヲ腦ヨリ抑制スルニ由テ此
機能ヲ發スルヲ能ハス故ニ若シ其腦トノ聯續ヲ
絶ツハ必ス此力ヲ逞クノ諸種ノ反射運動ヲ起

言
スモノ猶ホ心臓ニ於テ第十對神經ノ官能廢止ス
レハ隨テ忽チ心臓ノ亂動スルカ如シ例ヘハ脊髓
ノ一處ヲ截斷スレハ其部ヨリ以下ノ知覺ハ廢ス
レモ運動ハ却テ強劇ナルヲ見ル加之ナラス脊髓
ノ上下二處ヲ截絶スルニ其中間ヨリ起ル神經ノ
分布スル部ニハ依然トノ自個ノ運動ヲ存ス又脊
髓ノ一部ニ逼壓ヲ受レハ其神經ノ循ル部ニ於テ
必ス知覺ヲ失フニ至ル是即チ麻痺ナリ然レモ或
ハ其麻痺スル部ニ於テ劇シキ痙攣性ノ運動ヲ起
スフアリ就中是時微痛ヲ發スルハ後根纖維ノ末

夕恙ナキ兆トス故ニ畢竟腦ハ專ラ知覺ヲ主宰ス
ルノ權ヲ有シ脊髓ハ專ラ運動ヲ主宰スルノ權ヲ
有スル者ト看做ノ可ナリ其他又疾病ノ爲ニ腦ノ
官能廢止スル寸モ唯脊髓ノ官能而已ニ由テ大ニ
連動ノ尤進スルヲアリ例ヘハ破傷風及癩癩等ノ
如キ以テ見ルヘシ第三脊髓ノ自個機能ニ於テハ
元來其自體ニ神識アルヤ否ヤニ疑アリテ諸説未
タ一定セス然レモ予ハ以爲ラク必竟知覺運動共
ニ腦ノ權カヲ假ルニ非サレハ決メ脊髓自個ノカ
ニテハ之ヲ發スルヲ能ハサル者也ト乃チ其證據

八獸畜ノ首ヲ刎レハ立口ニ神識ノ作用及隨意ノ
 運動俱ニ全ク廢スルヲ見テ知ルヘシ
 交感神經ト脊髓神經トハ彼此互ニ相聯合シ殊ニ
 脊髓ハ交感神經系ノ本源ナレハ假令全身ノ榮養
 ハ悉ク交感神經ノ作用ニ係ルト雖モ若シ脊髓ヲ
 切絕スレハ忽チ一身ノ榮養機ヲ廢スルニ至ルヘ
 シ即チ脊髓兩側ノ神經節ニ交感神經支ノ錯綜連
 結スルハ今日解剖家ノ検査ニ於テ顯然其然ル
 所ヲ見ル
 第廿三課 脊髓神經ノ循行及作用ヲ論ス
 脊髓ノ上端ヨリ下端ニ至ル際ニ於テ左右六十二

條合ノ三十一對ノ神經起リ各前後ノ兩根ヲ有シ
 其餘脊髓ノ前一半ハ運動纖維ニ屬シ後一半ハ知
 覺纖維ニ屬スルヲハ已ニ前田中講セシ如ク然リ
 而シテ其前根ハ脊髓前側ノ運動纖維ヨリ起リ後根
 ハ後側ノ知覺纖維ヨリ起リ其纜
 カ脊髓ヲ離ルニ處ニ於テ前後相
 合シ以テ神經節ヲ成スモノ猶ホ
 圖ノ如シ乃チ或人ノ說ニ憑レハ
 前後兩根共ニ分支錯綜シ此節ヲ
 結成スト謂ヒ又他ノ說ニ隨ヘハ



前根ハ唯節内ヲ過行スルノミト謂フ是兩説未タ
果ノ孰レカ是ナルヲ知ラス脊髓神經ノ検査ニ就
テ兩根ノ直チニ脊髓ヨリ起ル處ニ於テ其後根ニ
抵レハ唯痛ヲノミ覺レ其前根ニ觸レハ唯運動ヲ
ノミ發ス然レモ亦其已ニ節ヨリ出ル所ノ神經ヲ
截絶スレハ此神經支ノ循ル部ニ於テ知覺運動及
榮養ノ三機能共ニ齊シク之ヲ廢ス蓋シ此神經節
ノ功用ハ未タ其蘊奧ヲ悉サスト雖モ必竟恐クハ
只脊髓神經ノ作用ヲ是處ニ於テ調収適節ナラシ
ムル者ナラシカ

項椎ヨリ八對ノ神經起ル之ヲ項椎神經ト曰フ此
神經ニ於テハ其脊髓ノ兩側ヨリ起ル處ト其脊骨
孔ヨリ出ル處ト平行相對スルヲ以テ脊髓ト神經
根ト正角ヲ爲セモ其漸ク下際ニ至ルハ隨テ此根
ト孔トノ位置較上下ニ參差スルヲ以テ其連續自
ラ斜角ヲ爲セリ故ニ若シ腰脊ノ間ニ當リテ脊髓
ニ病アル者之ヲ外ヨリ按メ痛ヲ覺ユルハ其直下
ニ患アルニ非ス必ス其處ヨリ較上際一寸許ニ於テ
之アルヲ知ルヘシ是亦醫事ニ於テ一個ノ要件
ニ屬ス都テ脊髓神經ハ脊髓兩側ノ節ヲ出レハ先

ツ前後二支ニ岐レテ一支ハ身體ノ前部ニ循環一
支ハ其後部ニ走り前支ハ概子太強ニノ許多ノ神
經叢ヲ形クリ後支ハ概子纖弱ナル者タリ
項椎神經ノ第一對ハ枕骨ト第一項椎トノ間ヨリ
起リ終リノ第八對ハ第七項椎ト第一背椎トノ際
ヨリ生ヌ而シテ此項椎神經ハ腦ノ第九對以下ノ四
神經ト連接シ其他交感神經支トモ亦聯合シ且其
後支即チ脊髓兩側ノ神經節ハ項頸肩胛及食喉ノ
諸筋諸膜ニ分布シ其前支殊ニ第一對以下四對ノ
前支ハ共ニ會合連結ノ所謂ル項神經叢ヲ成シ又

第五對以下四對ノ前支ハ背椎神經支ト相集テ一
大叢ヲ成ヌ之ヲ手神經叢トス又此ニ一條ノ貴要
ナル神經アリテ項神經叢ノ中ヲ通過ス所謂ル橫
膈神經是ナリ此神經ハ即チ第三對項椎神經ノ
前根ト第四對項椎神經ノ後根ト相合メ成ル者ニ
メ又一ニコレヲ内囊筋神經トモ曰フ蓋シ其内位
ニ在テ肺ノ橐籥機ヲ助クルヲ以テナリ乃チ此神
經ハ胸腔ノ前部ヨリ心囊ニ沿テ橫膈膜ニ下リ其
處ニ兩岐メ一支ハ橫膈膜ノ上面ニ分布シ一支ハ
其膜質ヲ穿テ透リテ下面ニ分布ス之ヲ穿膈支ト

名ツク其他此神經ノ胸腔ヲ循ル際ニ於テハ腦ノ第十對神經ト其支ヲ互ニ交錯ス凡ソ胸膈ノ諸筋中其呼吸ニ關カル者獨リ横膈膜ヲ以テ最トス故ニ若シ此神經ヲ截斷スルカ如キハ呼吸忽チ歇テ立口ニ死スルヲ見ル

手神經叢ハ鎖骨下動脈ヲ繞圍メ漸ク膊肘ノ間ヲ循リ以テ腕指ノ部ニ分布ス但シ此神經ノ鎖骨下ヨリ循行スルヤ其始メ前後兩支ニ別レテ前支ハ筋肉ニ行キ後支ハ皮膚ニ循ル其他手神經ニハ猶ホ別ニ緊要ノ一支アリテ之ヲ外橈神經ト曰フ

即チ胸部ノ大鋸筋ニ分布スルヲ以テ肋骨ヲ挈上シ胸腔ヲ開張シ以テ肺ノ橈籐機ヲ助クル者トス故ニ又之ヲ外胸神經トモ名ツク其他背推ヨリ十二對ノ神經起リ共ニ其前支ハ助間筋ニ分布シ後支ハ背筋及其皮膚ニ分布ス又腰椎ヨリ五對ノ神經起リ共ニ合ノ神經叢ヲ成スコレヲ腰神經叢ト名ツク此叢ヨリ出ル所ノ神經ハ肚腹及腰部ノ諸筋ニ分布ス又薦骨ヨリ六對ノ神經起リテ共ニ腰神經叢ニ入り又別ニ一個ノ叢ヲ成スモノ之ヲ座骨神經叢ト名ツク即チ足神經ハ此叢ヨリ出テ、

股脛及跗趾ノ諸部ニ分布ス此他尚ホ足部ニハ別
ニ股臑ノ部ニ循ル所ノ神經アリ之ヲ股神經ト曰
フ是皆皮膚ニ分布ノ隨意ノ運動ヲ主ル者ナリ
右神經編終

日講紀聞卷之三終

東校活版 大學大寫字生 島霞谷發明

東京淺草茅町二丁目

須原屋伊八

馬喰町三丁目

島村屋利助

發兌

同

