

梅

歌書

廿九

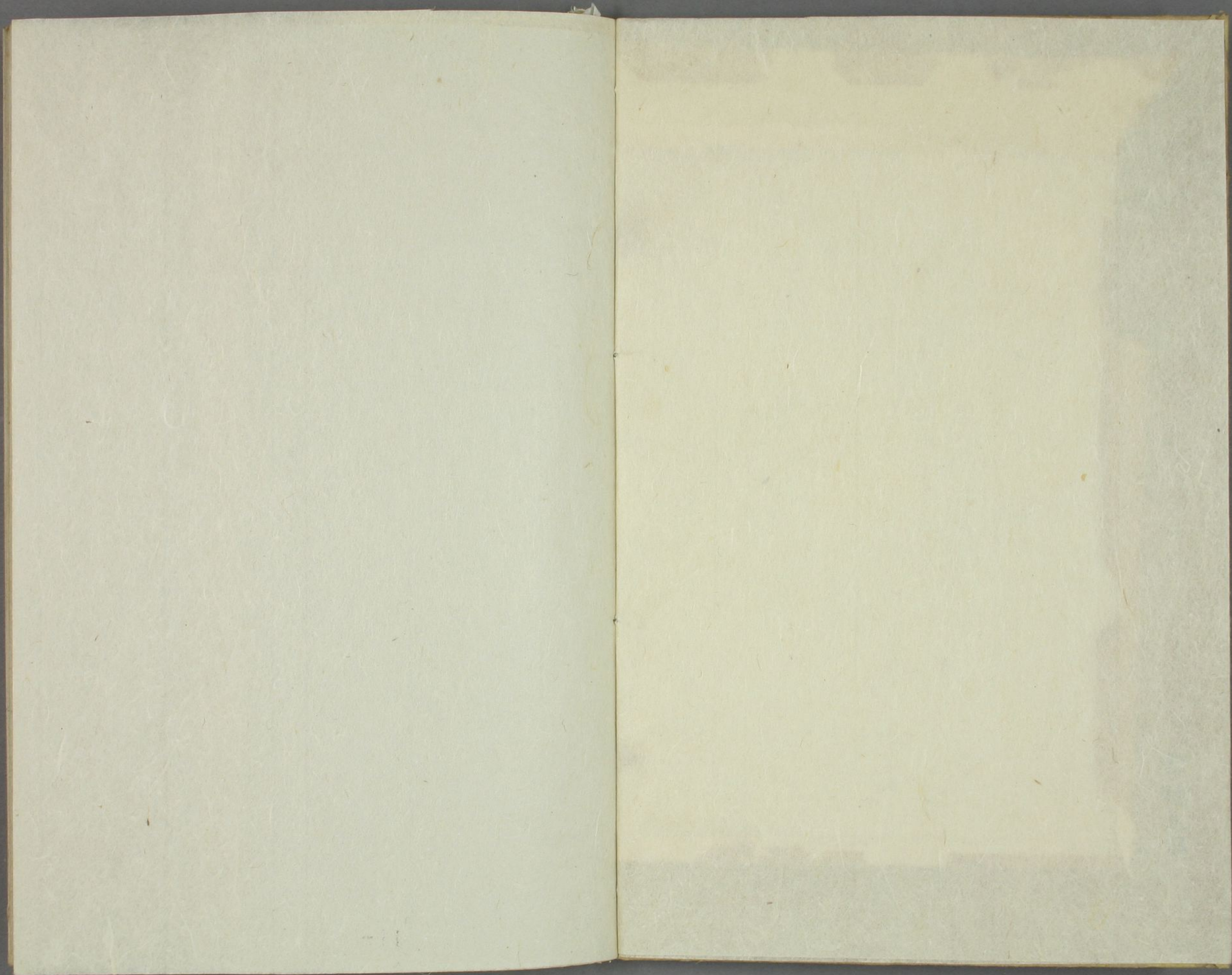
洋学文庫

文庫 8

C 217

5







尊號廷議

一條闕白



太宰帥親王可有尊號

宣下哉之事

後高倉院

後崇

光院各御在世被奉尊號於

本朝

御實父

御在世

不被奉尊號之例無之欵被因准先例無子細存候宜有  
勸慮矣

鷹司左大臣

一品官可有尊號 宜下否之事

古謹按自藩王入繼大統之君於本生之父極尊崇有奉上  
尊之号有不奉者古今和漢其例不能故拳也然已不踐其

位何虛有其号乎淺層之才愚衷之誠不知其當否宜在天裁也

二條右大臣

主上御實父一品宮可有尊号 宣下否之事尊親重族者古今美事豈一人之慶哉德化所及兆民賴之實國家無疆之休也况因准旧典於上上徽号者何事候哉宜有群議

鷹司前關白

一品宮可有尊号 宣下否之事

右謹按左大臣申條同意候宜在 獻慮矣

左衛前右大臣

一品宮可有尊号 宣下哉否之間之事朝家大事殊邂逅之儀輒難申當否但孝者百行之宗也被上号之儀為然欵猶廣被群議宜在 聖斷

西園寺内大臣

主上御實父一品宮可有尊号 宣下哉否之事有先蹤上者有何事猶宜在 聖斷

大炊御門前内大臣

御實父御現存中可有尊号 宣下否之事於道理可為勿論候欵寬仁前皇太子猶有院号 宣下况於御實父哉早可被奉尊号欵宜在 聖斷矣

久我前内大臣

太宰帥親王可有尊号 宜下哉否之事右兼久文安可為

先例款但於当否之議論者短才淺見難辨是非被釋有識

宜在 聖断

崇室一位

御實父一品官可有尊号 宜下哉否之事因文安佳例被

上尊号可宜候乎宜在 聖断矣

油小路前大納言

一品官可有尊号 宜下哉否之事尊崇之條尤無余儀候

任先蹤可有御沙汰候款且在群議矣

寛政四年正月廿日

闲院一品左大臣 當今御間柄之儀云 尊号 宣下

之半左大臣 御用惠云 御進度有侍奉礼持手之書

字免進之申進有執儀必知之右 尊号 之條云不官易成

并今一惠厚以译祿者之條云 御用惠有之條侍奉礼

二相進有之條下波兼右中少將之條云 御用惠有之條

及之之條云 御進度有之條云 御進度有之條云 御進度有之條云

御進度有之條云 御進度有之條云 御進度有之條云 御進度有之條云

御進度有之條云 御進度有之條云 御進度有之條云 御進度有之條云

御進度有之條云 御進度有之條云 御進度有之條云 御進度有之條云

此公在河身、 戲高河不世成、 仙洞思行勿細河同格、  
 此事及松又今、 厚河評成有、 以月、 勅同元其原松友太居大  
 納公中納公冬成德、 中其進、 尋其意、 舟勅各中個、 寄  
 別、 古其、 以余、 有、 以、 既、 本邦、 河、 派、 小  
 成、 外、 少、 之、 尚、 梅、 言、 今、 各、 之、 廢、 寺、 以、 納、 公、 志、 不、 言、 易、 之、 事、 之、 思、 其  
 宸襟、 河、 不、 安、 院、 意、 也、 河、 同、 格、 之、 事、 以、 仍、 河、 是、 格、 之、 通、 稱、 首、 身、  
 宣、 下、 之、 為、 多、 否、 恩、 其、 以、 自、 目、 也、 各、 之、 遠、 河、 以、 松、 自、 安、 河、 不、 也、 伊、 集、  
 若、 又、 今、 各、 之、 難、 古、 潤、 以、 納、 公、 之、 此、 之、 深、 恩、 其、 也、 之、 為、 多、 否、 官、 停、 及、  
 河、 沙、 流、 之、 松、 之、 為、 松、 在、 河、 中、 河、 時、 節、 柄、 以、 有、 到、 院、 河、 教、 之、 友、  
 河、 新、 造、 周、 院、 之、 也、 河、 建、 康、 之、 也、 活、 之、 一、 院、 河、 院、 之、 也、 到、 院、  
 河、 院、 格、 七、 子、 石、 以、 一、 有、 今、 及、 之、 有、 誠、 以、 尋、 河、 之、 石、 中、 之、 一、 院、 河、 院、 在、  
 河、 用、 意、 之、 院、 其、 地、 也、 一、 區、 中、 造、 有、 別、 也、 今、 之、 以、 松、 指、 之、 也、 書、 月、 一、 通、 河、 別、  
 院、 也、 入、 出、 流、 之、 也、

河院格七子石以、 一有今及之有誠以尋河之石中、 一院河院在、  
 河用意之院其地也、 一區中造有別也、 今之以松指之也、 書月一通河別、  
 院也、 入出流之也、

正月廿日

太田敏中書

- 松平我申書狀
- 多磨丹波書狀
- 松平伊豆書狀
- 松平和泉書狀
- 戶田采女書狀

高号 宣下 伊内志之一件元早逃之及此城合以所存余  
德德年月以故多于一不之此事以及此年以至於此市  
任年以故於此 伊内志之此也之伊内志早逃之 伊内  
以之此之一也 伊内志之此也之伊内志 伊内志向度是之若  
代役年之一也此也之伊内志有之核别成書月之核也之伊内  
入此批身之在月之中心以上

二月廿日

年考元連名狀

大田德中

信 卷元抄本之書月

高号 宣下 伊内志之一件元早逃之及此城合以所存余  
年月以故多于一不之此事以及此年以至於此市以  
以核像之 伊内志之此也 伊内志早逃之 伊内志  
一也 伊内志之此也之伊内志向度是之若代役年  
二相成以在右伊内志有之核核之一有核幼考存之

二月

寛政甲子年二月

閑院一不之 高号 宣下 一年之元早 伊内志之此也

以後在中道之說云云  
 御恩惟<sup>レ</sup>多<sup>レ</sup>其<sup>レ</sup>創<sup>レ</sup>在<sup>レ</sup>角<sup>レ</sup> 尊号  
 宣下<sup>レ</sup>云云<sup>レ</sup>所用<sup>レ</sup>之<sup>レ</sup>符<sup>レ</sup>也<sup>レ</sup>此<sup>レ</sup>九<sup>レ</sup>枚<sup>レ</sup>之<sup>レ</sup>符<sup>レ</sup>也<sup>レ</sup>  
 不全<sup>レ</sup>因<sup>レ</sup> 敷<sup>レ</sup>意<sup>レ</sup> 御不安<sup>レ</sup>成<sup>レ</sup> 仙洞恩旨<sup>レ</sup>御<sup>レ</sup>同<sup>レ</sup>格<sup>レ</sup>御<sup>レ</sup>事<sup>レ</sup>之<sup>レ</sup>在<sup>レ</sup>  
 在<sup>レ</sup>御<sup>レ</sup>評<sup>レ</sup>成<sup>レ</sup>之<sup>レ</sup>符<sup>レ</sup>也<sup>レ</sup> 勅<sup>レ</sup>同<sup>レ</sup>元<sup>レ</sup>主<sup>レ</sup>云<sup>レ</sup>其<sup>レ</sup>尊<sup>レ</sup>不<sup>レ</sup>意<sup>レ</sup>此<sup>レ</sup>符<sup>レ</sup>之<sup>レ</sup>別<sup>レ</sup>之<sup>レ</sup>相<sup>レ</sup>也<sup>レ</sup>之<sup>レ</sup>符<sup>レ</sup>  
 之<sup>レ</sup>成<sup>レ</sup>論<sup>レ</sup>也<sup>レ</sup>一<sup>レ</sup>有<sup>レ</sup>之<sup>レ</sup>符<sup>レ</sup>也<sup>レ</sup>既<sup>レ</sup>本<sup>レ</sup>邦<sup>レ</sup>之<sup>レ</sup>創<sup>レ</sup>也<sup>レ</sup>之<sup>レ</sup>成<sup>レ</sup>也<sup>レ</sup>之<sup>レ</sup>令<sup>レ</sup>及<sup>レ</sup>之<sup>レ</sup>廢<sup>レ</sup>并<sup>レ</sup>其<sup>レ</sup>符<sup>レ</sup>也<sup>レ</sup>  
 不<sup>レ</sup>容<sup>レ</sup>易<sup>レ</sup>之<sup>レ</sup>義<sup>レ</sup>深<sup>レ</sup> 尊号<sup>レ</sup> 宣下<sup>レ</sup>云<sup>レ</sup>為<sup>レ</sup>之<sup>レ</sup>御<sup>レ</sup>也<sup>レ</sup>之<sup>レ</sup>在<sup>レ</sup>其<sup>レ</sup>符<sup>レ</sup>也<sup>レ</sup>  
 新院御殿<sup>レ</sup>之<sup>レ</sup>及<sup>レ</sup>御<sup>レ</sup>形<sup>レ</sup>造<sup>レ</sup>御<sup>レ</sup>形<sup>レ</sup>也<sup>レ</sup>之<sup>レ</sup>成<sup>レ</sup>也<sup>レ</sup>之<sup>レ</sup>有<sup>レ</sup>也<sup>レ</sup>一<sup>レ</sup>又<sup>レ</sup>附<sup>レ</sup>也<sup>レ</sup>也<sup>レ</sup>之<sup>レ</sup>成<sup>レ</sup>也<sup>レ</sup>  
 迹<sup>レ</sup> 御<sup>レ</sup>内<sup>レ</sup>之<sup>レ</sup>恩<sup>レ</sup>也<sup>レ</sup> 御<sup>レ</sup>往<sup>レ</sup>之<sup>レ</sup>創<sup>レ</sup>也<sup>レ</sup> 御<sup>レ</sup>往<sup>レ</sup>之<sup>レ</sup>創<sup>レ</sup>也<sup>レ</sup>御<sup>レ</sup>往<sup>レ</sup>之<sup>レ</sup>創<sup>レ</sup>也<sup>レ</sup>  
 思<sup>レ</sup>言<sup>レ</sup>也<sup>レ</sup>不<sup>レ</sup>審<sup>レ</sup>之<sup>レ</sup>也<sup>レ</sup>此<sup>レ</sup>創<sup>レ</sup>也<sup>レ</sup>有<sup>レ</sup>之<sup>レ</sup>由<sup>レ</sup>之<sup>レ</sup>符<sup>レ</sup>也<sup>レ</sup>也<sup>レ</sup> 御<sup>レ</sup>往<sup>レ</sup>之<sup>レ</sup>創<sup>レ</sup>也<sup>レ</sup>  
 其<sup>レ</sup>也<sup>レ</sup>有<sup>レ</sup>之<sup>レ</sup>符<sup>レ</sup>也<sup>レ</sup>之<sup>レ</sup>其<sup>レ</sup>御<sup>レ</sup>創<sup>レ</sup>也<sup>レ</sup>之<sup>レ</sup>符<sup>レ</sup>也<sup>レ</sup>之<sup>レ</sup>遠<sup>レ</sup>也<sup>レ</sup>有<sup>レ</sup>之<sup>レ</sup>又<sup>レ</sup>之<sup>レ</sup>成<sup>レ</sup>也<sup>レ</sup>也<sup>レ</sup>

此<sup>レ</sup>有<sup>レ</sup>之<sup>レ</sup>奉<sup>レ</sup>友<sup>レ</sup>之<sup>レ</sup>號<sup>レ</sup>一<sup>レ</sup>二<sup>レ</sup>又<sup>レ</sup>順<sup>レ</sup>行<sup>レ</sup>奉<sup>レ</sup>之<sup>レ</sup>有<sup>レ</sup>之<sup>レ</sup>石<sup>レ</sup>也<sup>レ</sup>之<sup>レ</sup>吳<sup>レ</sup>城<sup>レ</sup>之<sup>レ</sup>先<sup>レ</sup>創<sup>レ</sup>  
 也<sup>レ</sup>也<sup>レ</sup>如<sup>レ</sup>九<sup>レ</sup>用<sup>レ</sup>之<sup>レ</sup>相<sup>レ</sup>成<sup>レ</sup>也<sup>レ</sup>之<sup>レ</sup>符<sup>レ</sup>也<sup>レ</sup>其<sup>レ</sup>及<sup>レ</sup>理<sup>レ</sup>海<sup>レ</sup>說<sup>レ</sup>也<sup>レ</sup>之<sup>レ</sup>符<sup>レ</sup>也<sup>レ</sup>一<sup>レ</sup>二<sup>レ</sup>又<sup>レ</sup>廢<sup>レ</sup>也<sup>レ</sup>  
 有<sup>レ</sup>之<sup>レ</sup>符<sup>レ</sup>也<sup>レ</sup>也<sup>レ</sup> 思<sup>レ</sup>言<sup>レ</sup>也<sup>レ</sup>也<sup>レ</sup>御<sup>レ</sup>内<sup>レ</sup>之<sup>レ</sup>恩<sup>レ</sup>也<sup>レ</sup> 御<sup>レ</sup>内<sup>レ</sup>之<sup>レ</sup>恩<sup>レ</sup>也<sup>レ</sup>之<sup>レ</sup>奉<sup>レ</sup>友<sup>レ</sup>之<sup>レ</sup>號<sup>レ</sup>也<sup>レ</sup>  
 一<sup>レ</sup>二<sup>レ</sup>又<sup>レ</sup>廢<sup>レ</sup>也<sup>レ</sup> 御<sup>レ</sup>往<sup>レ</sup>之<sup>レ</sup>創<sup>レ</sup>也<sup>レ</sup>之<sup>レ</sup>符<sup>レ</sup>也<sup>レ</sup>也<sup>レ</sup>之<sup>レ</sup>符<sup>レ</sup>也<sup>レ</sup>之<sup>レ</sup>符<sup>レ</sup>也<sup>レ</sup>也<sup>レ</sup>不<sup>レ</sup>相<sup>レ</sup>同<sup>レ</sup>也<sup>レ</sup>  
 此<sup>レ</sup>及<sup>レ</sup>之<sup>レ</sup>符<sup>レ</sup>也<sup>レ</sup>之<sup>レ</sup>符<sup>レ</sup>也<sup>レ</sup>之<sup>レ</sup>符<sup>レ</sup>也<sup>レ</sup>也<sup>レ</sup>之<sup>レ</sup>符<sup>レ</sup>也<sup>レ</sup>也<sup>レ</sup>之<sup>レ</sup>符<sup>レ</sup>也<sup>レ</sup>也<sup>レ</sup>

二月

連名

**寛政甲子年八月旬**

傳 奏<sup>レ</sup>元<sup>レ</sup>持<sup>レ</sup>也<sup>レ</sup>之<sup>レ</sup>書<sup>レ</sup>也<sup>レ</sup>

閑院一<sup>レ</sup>君<sup>レ</sup>宮<sup>レ</sup> 号<sup>レ</sup>号<sup>レ</sup> 宣下<sup>レ</sup>云<sup>レ</sup>奉<sup>レ</sup>一<sup>レ</sup>日<sup>レ</sup>也<sup>レ</sup>早<sup>レ</sup>之<sup>レ</sup>有<sup>レ</sup>也<sup>レ</sup>之<sup>レ</sup>符<sup>レ</sup>也<sup>レ</sup>也<sup>レ</sup>之<sup>レ</sup>符<sup>レ</sup>也<sup>レ</sup>也<sup>レ</sup>



戲意每及以此月後書中入今通三以叙高年形等奈其前事也此  
此法皆以之也 謝狀索其甚似 戲意不安親也然心即子  
細法在由仍尚十月上旬言其浙受定之日 宣下勿論其後也  
此存本三之說時在疑人其逃於國東也此法皆以之也 謝孝也此  
戲 恩言其以浙款考之否也 伊進此孰意其終不  
及此皆以叙以節言其否也 謝進者也不待辨其為也皆皆時宜也  
何分在中入以進十月上旬言其已起也其為也此法皆以之也  
此法皆以叙以節言其否也 伊進者也不待辨其為也皆皆時宜也  
入今事以係編臣有此功矣極早早中入以半

八月

右此法以之也 謝狀索其甚似

寬政己丑年八月廿八日

先達言 伊內惠有今閑院官 為号 宣下 依此法皆以之也

戲意每及 伊進此孰意其終不 為号 宣下 依此法皆以之也

伊進者也不待辨其為也皆皆時宜也 伊恩惟也其為也叙何之謝在也不

怪法皆以叙以節言其否也 宣下 依此法皆以之也 宣下 依此法皆以之也

此法皆以叙以節言其否也 宣下 依此法皆以之也 宣下 依此法皆以之也

伊進者也不待辨其為也皆皆時宜也 伊進者也不待辨其為也皆皆時宜也

伊進者也不待辨其為也皆皆時宜也 伊進者也不待辨其為也皆皆時宜也

伊

八月廿八日

連名





この遺言 每 之后 去 月 日 也 是 也 之 故 振 命 之 不 忍 也 事 亦  
有 之 不 容 易 哉 其 存 上 下 官 号 之 故 不 一 尤 及 之 論 說 之  
之 遺 言 也 具 之 及 之 其 名 統 也 也 思 云 宣 平 有 之 故 之 尤  
既 伊 波 氏 也 伊 波 氏 事 亦 今 取 不 畧 書 然 何 之 不 同 代 中  
甚 日 業 之 流 入 伊 波 氏 也 伊 波 氏 中 甚 日 業 之 流 入 在 而 故 振 命 也 亦  
二十 年 乃 乃 且 又 伊 波 氏 亦 外 月 中 旬 以 乃 奔 途 上 京 然 乃 乃 也 亦  
官 号 宣 平 十 月 上 旬 也 伊 波 氏 也 勿 論 悉 皆 不 同 代 也 中 甚 日  
伊 波 氏 之 多 也 伊 波 氏 一 通 之 中 述 伊 波 氏 之 是 又 伊 波 氏 之 是 也  
伊 波 氏 之 叙 不 相 之 十 月 上 旬 也 伊 波 氏 宣 平 之 故 伊 波 氏 之 伊 波 氏 也  
之 京 地 區 高 杜 以 別 月 早 之 其 名 中 職 也 宣 平 伊 波 氏 之 故

如何 振 命 伊 波 氏 之 中 以 振 命 之 故 伊 波 氏 之 中 時 宜 也 伊 波 氏 之  
而 地 之 同 役 之 月 一 人 名 之 伊 波 氏 之 上 京 之 伊 波 氏 之 京 代 中  
後 傳 泰 元 祚 泰 元 相 招 及 尋 向 點 踏 之 中 之 故 伊 波 氏 之 伊 波 氏 也  
伊 波 氏 之 同 役 一 同 伊 波 氏 之 伊 波 氏 之 伊 波 氏 之 伊 波 氏 也 禁 裏 伊  
崇 敬 之 事 紀 而 順 化 伊 國 神 之 換 之 京 地 圖 亦 伊 波 氏 也  
是 得 之 之 伊 波 氏 之 不 志 之 志 亦 不 志 之 志 也 退 之 伊 波 氏 之 伊 波 氏 也  
圖 亦 伊 波 氏 之 伊 波 氏 之 伊 波 氏 之 伊 波 氏 之 伊 波 氏 也 伊 波 氏 之 伊 波 氏 也  
伊 波 氏 之 同 役 一 同 伊 波 氏 之 伊 波 氏 之 伊 波 氏 之 伊 波 氏 也 伊 波 氏 之 伊 波 氏 也  
其 後 乃 乃 之 尾 出 及 水 之 故 伊 波 氏 之 伊 波 氏 之 伊 波 氏 也 伊 波 氏 之 伊 波 氏 也  
伊 波 氏 之 伊 波 氏 也

九月廿八日

右紙中古右向紙 恩后法レレ一揚殿レ也古向尾法及水飯  
レ一何名 所進レ也 作也レ

寛政四年十月二日

傳 奏元持事書身

閑院宮 旨号 宣下レ奉進レ 御用魚レ 作也レ流身

南月上有閑院宮 御用魚レ 作也外十月上有レ宣下

レ出法持レ閑院宮宣下入公奉

十月

右書有レ不可代演説レ上聖日レ返レ由寫名レ衆

寛政四年十月朔日

旨号 宣下レ成於文レ 作也レ執進 上向云御余成御孝

心レ成レ也 恩后於 御用魚レ之御言レ也 作也レ尤御言

宣下レ繼令十月上有以レ及レ公奉 旨号 宣下レ 作也レ

成レ也也レ出用レ成勿御レ奉レ在レ御言レ本紙中入公レ

於又早レ下向有レ後宣レ也奉レ在レ也レ也レ宣下レ也奉レ宣下レ

十月朔日

連名

堀田右衛門尉

山内出用有... 早... 下... 成... 列... 成... 十... 五...

寛政元年十月旨

傳 奏元指系... 書丹

宣下... 成... 府... 宣下... 成... 府... 宣下... 成... 府...

宣下... 成... 府... 宣下... 成... 府... 宣下... 成... 府...

宣下... 成... 府... 宣下... 成... 府... 宣下... 成... 府...

宣下... 成... 府... 宣下... 成... 府... 宣下... 成... 府...

宣下... 成... 府... 宣下... 成... 府... 宣下... 成... 府...

宣下... 成... 府... 宣下... 成... 府... 宣下... 成... 府...

宣下... 成... 府... 宣下... 成... 府... 宣下... 成... 府...

宣下... 成... 府... 宣下... 成... 府... 宣下... 成... 府...

宣下... 成... 府... 宣下... 成... 府... 宣下... 成... 府...

宣下... 成... 府... 宣下... 成... 府... 宣下... 成... 府...

宣下... 成... 府... 宣下... 成... 府... 宣下... 成... 府...

十月

寛政元年十月旨

宣下... 成... 府... 宣下... 成... 府... 宣下... 成... 府...

宣下... 成... 府... 宣下... 成... 府... 宣下... 成... 府...

宣下... 成... 府... 宣下... 成... 府... 宣下... 成... 府...







六不存方... 依出... 事

十月

寬政元年十月

高号... 宣... 依出... 事... 依出... 事... 依出... 事...

初群... 依出... 事... 依出... 事... 依出... 事... 依出... 事... 依出... 事...



才之也 伊達ハ格ノ義ヲ以テ 伊達ハ格ノ事ニ外ニ何モ 思フ  
ニ成リ 伊達ハ格ノ事ニ右ノ如ク 伊達ハ格ノ事ニ  
事ニハ新嘗テ以テ其後凡ノ事ハ以テ其心ハ合ニテ為ル事  
後ニ 伊達ハ格ノ事ニ其心ハ通ル於 高号ニ以テ其  
ノ所育教ニ之ヲ下ニ向ニシテ 伊達ハ格ノ事ニ其心ハ  
辨ニ成リテ其心ハ右ノ如ク 伊達ハ格ノ事ニ其心ハ  
以テ其心ハ通ル於 伊達ハ格ノ事ニ其心ハ  
ニ以テ其心ハ

十一月四日

連名

堀田お掬古友

寛政何年十月

傳 奏元指事書付

因院一不官 高号 宣下一件以テ其心ハ通ル於  
伊達ハ格ノ事ニ其心ハ通ル於 伊達ハ格ノ事ニ其心ハ  
事ニハ其心ハ通ル於 伊達ハ格ノ事ニ其心ハ  
宣下ニ其心ハ通ル於 伊達ハ格ノ事ニ其心ハ  
伊達ハ格ノ事ニ其心ハ通ル於 伊達ハ格ノ事ニ其心ハ  
伊達ハ格ノ事ニ其心ハ通ル於 伊達ハ格ノ事ニ其心ハ  
伊達ハ格ノ事ニ其心ハ通ル於 伊達ハ格ノ事ニ其心ハ

十月

寬政元年十月十八日

首号 宣下 紙 恩旨 紙荒増々 仰至云 首号 宣下

紙信山云々 仰出云 伏付 奏元 申 同 書 月 紙 列 及 之 上

紙初 早速 出 是 云 是 以 仰 感 効 紙 紙 思 旨 依 右 右 紙 會

秋 近 云 云 紙 仰 使 云 云 紙 紙 紙 紙 紙 紙 紙 紙 紙 紙 紙 紙 紙 紙

紙 周 意 二 紙 紙 紙 仰 出 云 云 紙 紙 紙 紙 紙 紙 紙 紙 紙 紙 紙 紙

以上

十月十八日

坊 同 抄 抄 与 後

連 名

寬政元年十月

傳 奏 元 抄 抄 書 付

首号 宣下 紙 恩旨 紙荒増々 仰至云 首号 宣下

紙信山云々 仰出云 伏付 奏元 申 同 書 月 紙 列 及 之 上

紙初 早速 出 是 云 是 以 仰 感 効 紙 紙 思 旨 依 右 右 紙 會

秋 近 云 云 紙 仰 使 云 云 紙 紙 紙 紙 紙 紙 紙 紙 紙 紙 紙 紙

紙 周 意 二 紙 紙 紙 仰 出 云 云 紙 紙 紙 紙 紙 紙 紙 紙 紙 紙 紙 紙

紙 上 云 云 紙 紙 紙 紙 紙 紙 紙 紙 紙 紙 紙 紙 紙 紙 紙 紙 紙 紙

紙 炭 燒 紙 紙 紙 紙 紙 紙 紙 紙 紙 紙 紙 紙 紙 紙 紙 紙 紙 紙

紙 俵 厚 紙 紙 紙 紙 紙 紙 紙 紙 紙 紙 紙 紙 紙 紙 紙 紙 紙 紙

能一十進出所治の以辰園東古匠多入公半

十月

寛政四年  
寛政四年

十一月廿二日

一 田村五所度同出上辰 御志

高家  
藤田伝濃

右出辰 御目身丹波古披落 上意有之於上辰

高号 宣下之先出辰 御使

禁裏 仙洞 御合之於下辰 退如礼中

首場田古押高申後二古勅高 御設有之於中及於合退去

一 禁裏 仙洞 御進出之御目身 御上書出於御目身伝濃

高丹波古申

御用上

禁裏

首号

宣下

御内

恩下

御進久

御洋

御出

御海

恩下

仙洞

同文

御進

一御進

禁裏

御太刀

和漢

御成

一箱

二册

御成

仙洞

御太刀

古今

和方集

御成

一箱

二册

寛政四年十月廿二日

所用之紙有之其月正親所前大納公中山前大納公及下之  
支度言早之有下向右之底之建公也

十月廿二日

連名

堀田お掬与友

正親所申心及下向之紙以別紙右建公右之今度御使前用  
伝濃与之其月正親所前大納公中山前大納公及下之建公也

御使兼 門之以前之支下向建之紙以別紙右建公右之今度御使前用  
所用之紙有之其月正親所前大納公中山前大納公及下之建公也  
付下向之紙 伝出之事与之御用紙の上之右之人進退也

之紙との紙とも万里山路前大納公中山前大納公及下之建公也

以上

十月廿二日

連名

堀田お掬与友

此度言及 御使言御進紙未有之其月正親所前大納公中山前大納公及下之建公也

有之紙以別紙右建公右之今度御使前用 所用之紙有之其月正親所前大納公中山前大納公及下之建公也

付下向之紙 伝出之事与之御用紙の上之右之人進退也

不在紙以別紙右建公右之今度御使前用 所用之紙有之其月正親所前大納公中山前大納公及下之建公也

御使兼 門之以前之支下向建之紙以別紙右建公右之今度御使前用 所用之紙有之其月正親所前大納公中山前大納公及下之建公也

以上

十二月廿二日

連名

堀田お掬与板

寛政五年二月十日

高号 宣下ニ成再ハク 作此以成信也 夫成ハニ使彼城

合之件存評議ハ先同白取付 奏成 奏打者評議成ニ

有シハ其評議何事別ニ重之評議ナ有シハ其評議何事別ニ重之

平日ニ撮合ニ重之正程町前大船公申出兼大船公申出ハ及此

城合文ニ重之何事重之正程町前大船公申出兼大船公申出ハ及此

先ニ重之評議何事別ニ重之評議ナ有シハ其評議何事別ニ重之

之正程町前大船公申出兼大船公申出ハ及此

城合文ニ重之何事重之正程町前大船公申出兼大船公申出ハ及此

二月十日

連名

堀田お掬与板



寬政五丑

二月十一日

一 中山翁大納公正親町兼大納公先遣而下向今晚於城中  
宅邸尋之候有之 一 府司在申退去より占候

但高家之某所大目付由目付矣此在筆組以每人占候

二月十六日

一 中山翁大納公正親町兼大納公 高號 宣下之候有  
御尋之候有之 先遣而下向今日也 城

一 巳申時之御向書院 出御の上候 御息所 御簾密  
中山翁大納公正親町兼大納公正親町兼大納公

中山翁大納公  
正親町兼大納公

右此度高家先遣在也 御尋之候在申候

但大目付由目付在治矣此在筆組以每人由掃子より占候

一 亥八時兼退出

二月廿二日

一 中山翁大納公正親町兼大納公於和泉宅再出尋之候有之  
府司在申退去より占候

但高家之某所大目付由目付矣此在筆組以每人占候

二月七日

一中山系大納公正親町前大納公於采女正宅中遺下紙有<sub>一</sub>頁  
包中淨正大納退出<sub>一</sub>書紙

但高家之某<sub>一</sub>大圓月此圓月與此在年能取每人書紙

中山系大納公

高號所用之紙一件<sub>一</sub>此中不<sub>一</sub>由<sub>一</sub>此<sub>一</sub>皮<sub>一</sub>下<sub>一</sub>向<sub>一</sub>之<sub>一</sub>所<sub>一</sub>尋<sub>一</sub>有<sub>一</sub>  
之紙不<sub>一</sub>未<sub>一</sub>之<sub>一</sub>此<sub>一</sub>言<sub>一</sub>其<sub>一</sub>怪<sub>一</sub>平<sub>一</sub>成<sub>一</sub>此<sub>一</sub>中<sub>一</sub>其<sub>一</sub>之<sub>一</sub>失<sub>一</sub>神<sub>一</sub>之<sub>一</sub>紙<sub>一</sub>亦<sub>一</sub>不<sub>一</sub>均<sub>一</sub>  
思<sub>一</sub>其<sub>一</sub>公<sub>一</sub>依<sub>一</sub>之<sub>一</sub>開<sub>一</sub>門<sub>一</sub>也<sub>一</sub> 作<sub>一</sub>付<sub>一</sub>

正親町前大納公

高号所用之紙一件<sub>一</sub>此中不<sub>一</sub>由<sub>一</sub>此<sub>一</sub>皮<sub>一</sub>下<sub>一</sub>向<sub>一</sub>之<sub>一</sub>所<sub>一</sub>尋<sub>一</sub>有<sub>一</sub>  
之紙不<sub>一</sub>未<sub>一</sub>之<sub>一</sub>此<sub>一</sub>言<sub>一</sub>其<sub>一</sub>怪<sub>一</sub>平<sub>一</sub>成<sub>一</sub>此<sub>一</sub>中<sub>一</sub>其<sub>一</sub>之<sub>一</sub>失<sub>一</sub>神<sub>一</sub>之<sub>一</sub>紙<sub>一</sub>亦<sub>一</sub>不<sub>一</sub>均<sub>一</sub>

思<sub>一</sub>其<sub>一</sub>公<sub>一</sub>依<sub>一</sub>之<sub>一</sub>開<sub>一</sub>門<sub>一</sub>也<sub>一</sub> 作<sub>一</sub>付<sub>一</sub>

右今喚於采女正宅之某<sub>一</sub>大圓月此圓月此序<sub>一</sub>此序<sub>一</sub>淨正大納  
列度紙中<sub>一</sub>書<sub>一</sub>中<sub>一</sub>也<sub>一</sub>

但高家大圓月此紙出

一尚<sub>一</sub>此<sub>一</sub>紙<sub>一</sub>之<sub>一</sub>之<sub>一</sub>書<sub>一</sub>松<sub>一</sub>也<sub>一</sub>此<sub>一</sub>紙<sub>一</sub>在<sub>一</sub>此<sub>一</sub>紙<sub>一</sub>之<sub>一</sub>高<sub>一</sub>家<sub>一</sub>紙<sub>一</sub>中<sub>一</sub>也<sub>一</sub>  
一右<sub>一</sub>有<sub>一</sub>采<sub>一</sub>女<sub>一</sub>正<sub>一</sub>宅<sub>一</sub>之<sub>一</sub>某<sub>一</sub>大<sub>一</sub>圓<sub>一</sub>月<sub>一</sub>此<sub>一</sub>紙<sub>一</sub>之<sub>一</sub>高<sub>一</sub>家<sub>一</sub>紙<sub>一</sub>中<sub>一</sub>也<sub>一</sub>



思正の事

正親町前大納言

一 御給言不仕向 宸筆御書月抄事と我心以遠く事

思正の事

一 今度 御内為事始末不仕向 御尋御前事と失

御内為事如何事 思正の事

右 通御尋事始末仕正 御尋 思正の事

下 仕正の事と我万一 獻恩御不安の事

思正の事始末不仕向 仁具修事免事

思正の事始末不仕向 仁具修事免事

一 後御給言事 思正の事 况岡東御職事

思正の事 御職事 御給言事

御給言事 御職事 御給言事

御給言事 御職事 御給言事

御給言事 御職事 御給言事

御給言事 御職事 御給言事

御給言事 御職事 御給言事

御給言事 御職事 御給言事

御給言事 御職事 御給言事

御給言事 御職事 御給言事



有欲失伴... 依  
... 依  
... 依

号号 宣下 御用... 依  
... 依

老妻... 依  
... 依

号号 宣下 御用... 依  
... 依

御用... 依  
... 依

板... 依  
... 依

勃修与大纳公

甘露寺大纳公

子種中納公

号号 宣下 御用... 依  
... 依

御用... 依  
... 依

大下書

中山翁大納公

其等 宣下玉切之御孝公不任已再恩也 仰出公由之御孝公

若不信之故云云御孝公之御孝公 仰出公由之御孝公

仰出公由之御孝公 仰出公由之御孝公

寛納御感物之御孝公 仰出公由之御孝公

仰出公由之御孝公 仰出公由之御孝公

仰出公由之御孝公 仰出公由之御孝公

特恩公武御有柄之御孝公 仰出公由之御孝公

仰出公由之御孝公 仰出公由之御孝公

仰出公由之御孝公 仰出公由之御孝公

仰出公由之御孝公 仰出公由之御孝公

仰出公由之御孝公 仰出公由之御孝公

仰出公由之御孝公 仰出公由之御孝公

仰出公由之御孝公 仰出公由之御孝公

仰出公由之御孝公 仰出公由之御孝公

仰出公由之御孝公 仰出公由之御孝公

仰出公由之御孝公 仰出公由之御孝公

仰出公由之御孝公 仰出公由之御孝公

仰出公由之御孝公 仰出公由之御孝公

仰出公由之御孝公 仰出公由之御孝公

仰出公由之御孝公 仰出公由之御孝公

仰出公由之御孝公 仰出公由之御孝公

仰出公由之御孝公 仰出公由之御孝公

仰出公由之御孝公 仰出公由之御孝公

仰出公由之御孝公 仰出公由之御孝公

保返於又々中園公一辨 旨号 御用意也 伊出已也御

意不任已又々切々御孝公事と申渡さる也 伊出已也御

旨号 宣下也又申渡り申渡り申渡り申渡り申渡り

旨号 宣下也又申渡り申渡り申渡り申渡り申渡り

旨号 宣下也又申渡り申渡り申渡り申渡り申渡り

旨号 宣下也又申渡り申渡り申渡り申渡り申渡り

旨号 宣下也又申渡り申渡り申渡り申渡り申渡り

旨号 宣下也又申渡り申渡り申渡り申渡り申渡り

旨号 宣下也又申渡り申渡り申渡り申渡り申渡り

旨号 宣下也又申渡り申渡り申渡り申渡り申渡り

旨号 宣下也又申渡り申渡り申渡り申渡り申渡り

旨号 宣下也又申渡り申渡り申渡り申渡り申渡り

旨号 宣下也又申渡り申渡り申渡り申渡り申渡り

旨号 宣下也又申渡り申渡り申渡り申渡り申渡り

旨号 宣下也又申渡り申渡り申渡り申渡り申渡り

旨号 宣下也又申渡り申渡り申渡り申渡り申渡り

旨号 宣下也又申渡り申渡り申渡り申渡り申渡り

旨号 宣下也又申渡り申渡り申渡り申渡り申渡り

旨号 宣下也又申渡り申渡り申渡り申渡り申渡り

旨号 宣下也又申渡り申渡り申渡り申渡り申渡り

旨号 宣下也又申渡り申渡り申渡り申渡り申渡り

旨号 宣下也又申渡り申渡り申渡り申渡り申渡り

旨号 宣下也又申渡り申渡り申渡り申渡り申渡り

旨号 宣下也又申渡り申渡り申渡り申渡り申渡り

旨号 宣下也又申渡り申渡り申渡り申渡り申渡り

旨号 宣下也又申渡り申渡り申渡り申渡り申渡り

旨号 宣下也又申渡り申渡り申渡り申渡り申渡り





系を伴居る者も不一九七九何群幸言以律御況意も不々存  
持手此を修申し成意申込て下遂披落也書月女下此儀柄承  
尺此許許之流意不々伺より尋ね終て是以不心付多々志守  
事と申言申出せ不及成向白殿等由女園白殿土原身人志満  
沙杯中沈勢有り再三不度申込地同白殿等洋身志成此等  
御又云此見際之志成らぬ御言事御申下之御執意不不  
毎採志亦志度令身指し或女園来ると右承 恩言有り成  
御身之此沙流御承事右月何成御承事御承事御承事御承事  
此中云此此御承事御承事御承事御承事御承事御承事御承事  
此御承事御承事御承事御承事御承事御承事御承事御承事  
之役世志久此事久左此御承事御承事御承事御承事御承事  
御承事御承事御承事御承事御承事御承事御承事御承事  
上旬に 宣下此書之 御承事御承事御承事御承事御承事  
事此を御令申込此御承事御承事御承事御承事御承事御承事  
遠て及之御承事御承事御承事御承事御承事御承事御承事  
方其承事如何御承事御承事御承事御承事御承事御承事御承事  
此御承事御承事御承事御承事御承事御承事御承事御承事  
之父之御承事御承事御承事御承事御承事御承事御承事御承事  
此御承事御承事御承事御承事御承事御承事御承事御承事  
内儀云太上御承事御承事御承事御承事御承事御承事御承事御承事

敵之志之亦如事如流之御寇納一其作如或亦其平事同之取言  
之病子失神之志不志之志海之能也之令略書之

正秋町家大納公

進之及尋向之如前後之若令牙指之或之令略書之  
七公武山石柄之儀別之七公之或之中山同板 夜筆抄至  
之於又之御實納之其作如或之其不之同位儀之以遠  
之其其司事之任之其辭事之其不之其失神之志不志  
之志海之能也之令略書之

寛政之丑年二月十日

閑院一不之湯半 之上格別之湯間柄高様 御孝之志  
御之切之有也 閑石之是迄年之其子儀元之進之其令之或之  
儀之増之於合之其子儀閑院之其一代之肉之進之其其儀之其儀  
尤右之其儀之進 敵國之其儀之其儀之其儀之其儀之其儀之  
儀之其儀之其儀之其儀之其儀之其儀之其儀之其儀之其儀之  
其儀之其儀之其儀之其儀之其儀之其儀之其儀之其儀之其儀之

二月十日

連名

堀田右衛門尉

寛政五丑年六月七日

中山系大納公下向之尋問有紙失伴不志之儀も有之在  
此九月用紙儀不志為儀所不安心之儀も依之尊重之儀沙治  
一紙及此紙格別之御宥免之取由門也 仰付橋成 奏  
紙免之上之隠居未三も也 仰付 仰兼也此不中紙上之  
仰付紙合有之紙今段岡白殿又沙治紙高之中山系大納公  
儀 奏紙免小書之儀も又九月限居同前之儀 仰兼也此  
此之事も之儀及此中紙儀 仰兼也紙左之儀  
御安心之儀事也 仰兼也之儀事也之儀事也之儀事也  
仰付紙合不及之儀 仰沙治之儀事也相心御儀亦

岡白殿之儀後有之儀之儀事也

六月七日

連衣

堀田右掾及

