

○凡例三則

一 宇田川榛齋先生博通和蘭醫書講明內科之術排玄門而入壺奧揮鸞刀而割芳藪類集群分以著醫範提綱已行于世但名物之所創見恐讀者眩於所見不能統領其義於是乎續撰銅版五十二圖從提綱所載次序歷舉形象間錄官能一一符以伊呂波使圖說相照以不混其位置本末學者先熟讀提綱而各條每說與圖參審則目不失全象心究眾理矣此為一大要鍵

一 和蘭解剖書無慮數十百家先生就其中拔萃咀著又親質於解屍徵於確實反覆參驗研究毫末更又辛心苦思改原圖次序正其位置使觀者易通曉諸藏眾器之連續機關凡視此圖者小天地之巧妙目擊而罄焉

一 此銅版圖與人亞歐堂主人所鑄也主人於和蘭寫真圖及銅版之技鍊筆精工獨步於海內試取和蘭圖置此傍若西施毛嫱齊舞裳不知孰伯仲唯覺此圖妍姿特出其右耳當時文明之盛工藝之妙一至于此世又以藝克歷倒外土者自不乏其人嗚呼珍奇不假於異邦而獨濟其用可謂昊天眷顧之賜也

文化戊辰之春三月 門人勢州藤井俊芳亭謹記

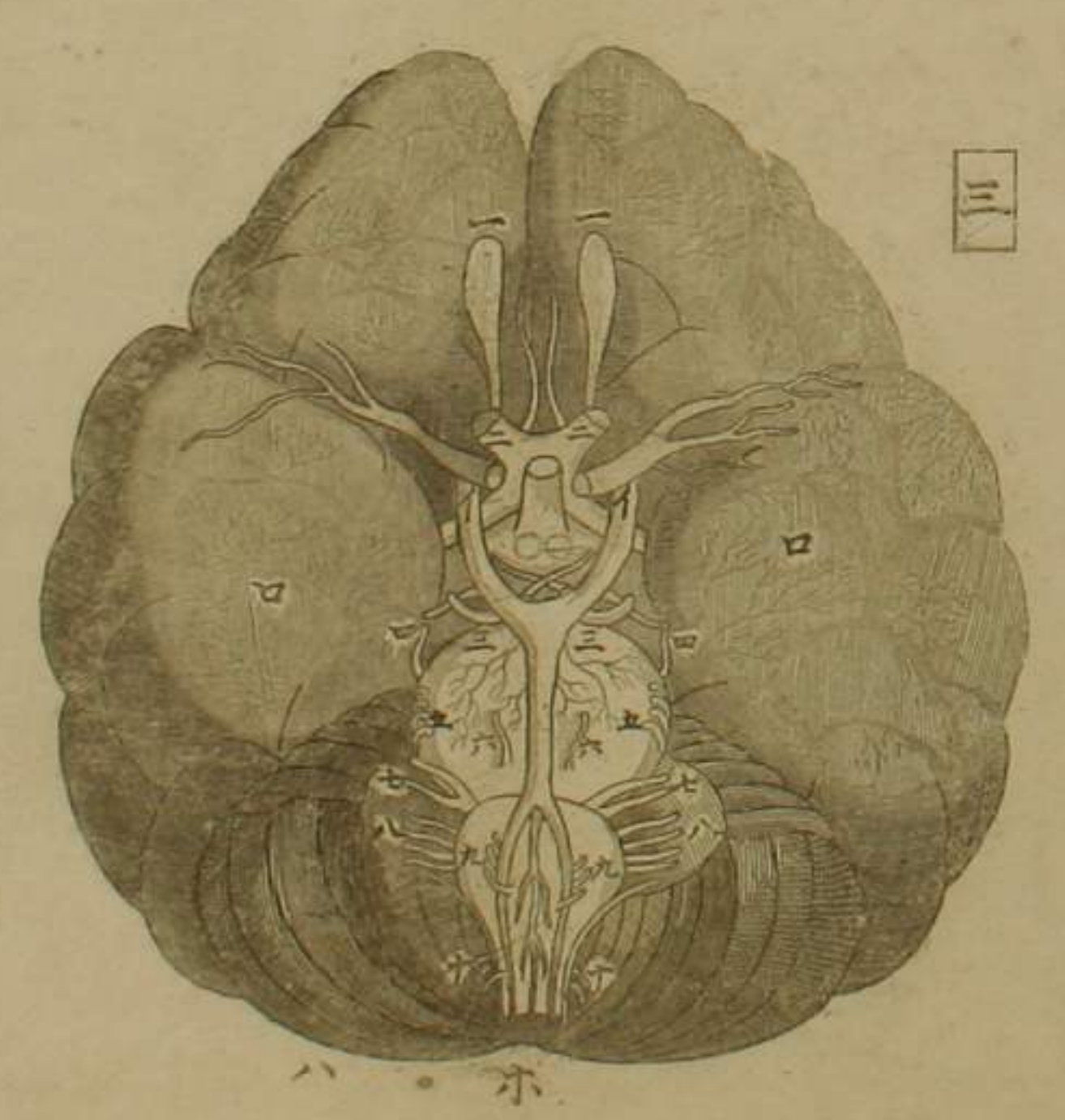
西哲 勃郎合爾都 肖像



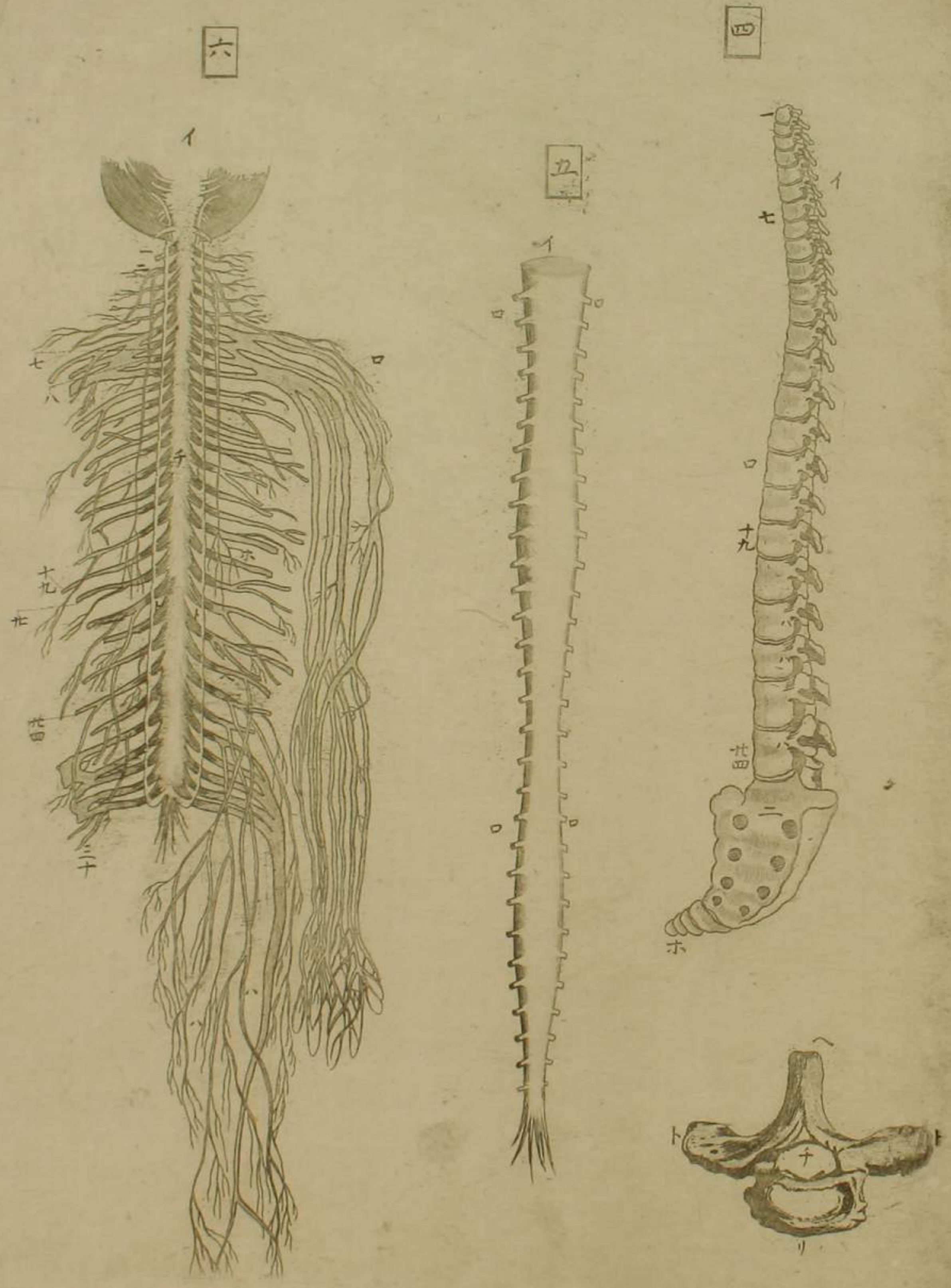
右一面亞歐堂門人新井令恭鑄

春新刻

文化戊辰



一前腦上面  
 〇第一圖 鋸截去腦蓋剝腦膜見腦及鎌狀管  
 生一支其支從頸兩側入腦蓋內謂之內行頸靜血脈而後腦兩側相會于其上際之正中謂之側管至此為一管直行腦表入額骨內之雞冠骨謂之鎌狀管此為腦中靜血脈之幹其支彌蔓腦承腦動血脈之血湊輸于幹管下行鎖骨下靜血脈歸于心  
 二後腦上面  
 〇第二圖 鋸截去腦蓋剝腦膜扁截前腦見黑白二髓  
 一前腦上面  
 〇第三圖 去腦蓋出全腦翻之見下面所起十對神經及腦動血脈  
 生一支其支從頸兩側入腦蓋內謂之內行頸動血脈而上行腦中謂之腦動血脈此為腦中動血脈之幹其支彌蔓腦中  
 三所剝腦膜  
 四淡黑髓  
 五所剝頭皮  
 六白髓  
 七至十腦神經十對  
 八後腦下面  
 九前腦下面  
 十截斷腦髓與項髓連處



○第四圖 脊骨

一至七項椎骨  
 并至廿四腰椎骨

○前部

○薦骨前部

○背椎一箇後部尖起

○脊髓通處

○第五圖

○截斷腦際

○第六圖

○起神經各穿膜外在兩側者

一至七項椎七對

并至廿四腰椎五對

○後腦

○足神經

○一支循行陰具

○脊髓

八至十九背椎骨

○脊骨後部正中尖起

○脊骨每椎兩側有孔神經由此出

○尾骶骨

○兩側尖起

○前部

○去脊骨見脊髓被膜者

○脊髓神經三十對約截兩側之蔓延

○剝脊髓膜開之兩側約截脊髓所對

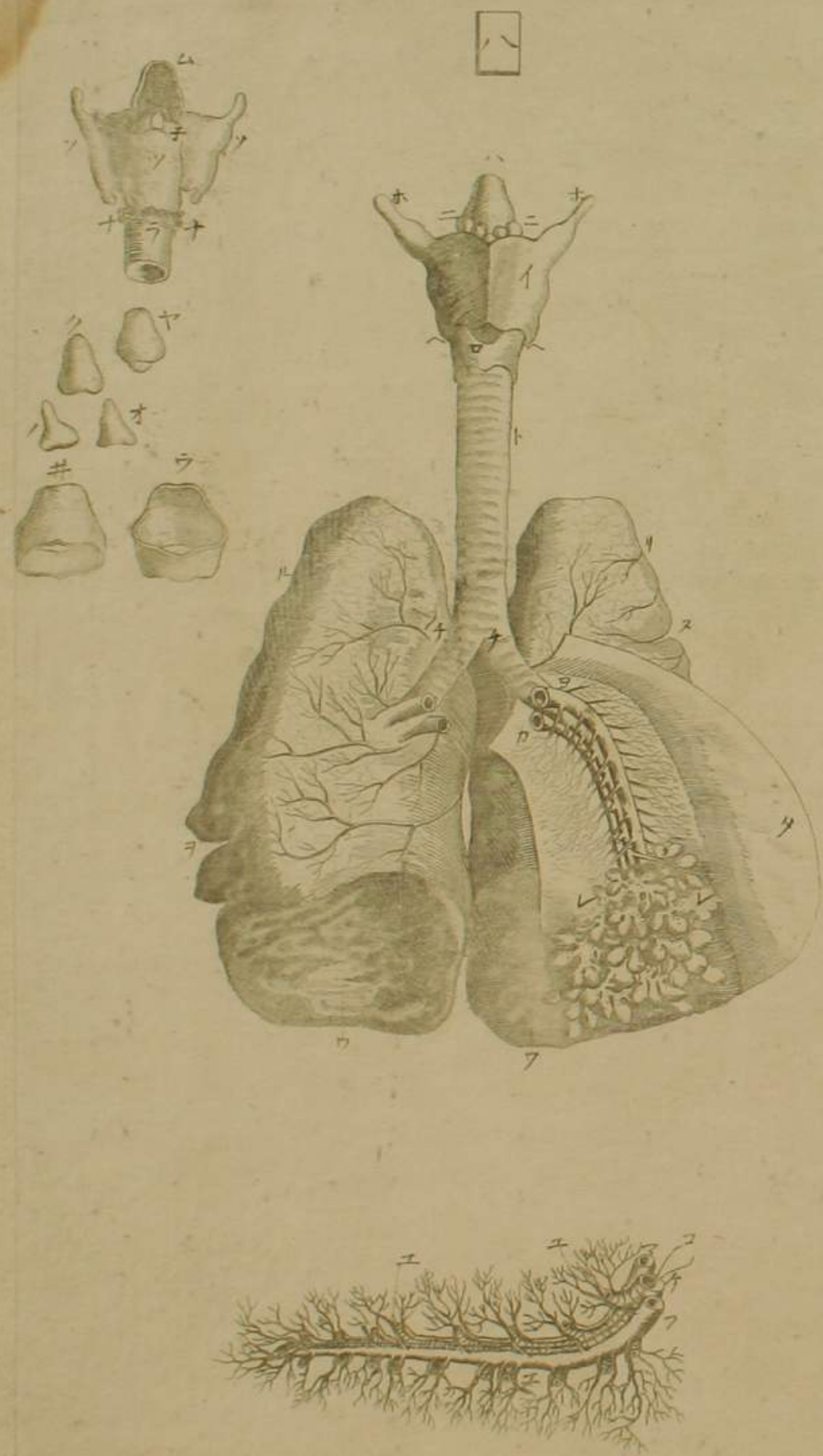
八至十九背椎十二對

并五至三十薦骨六對

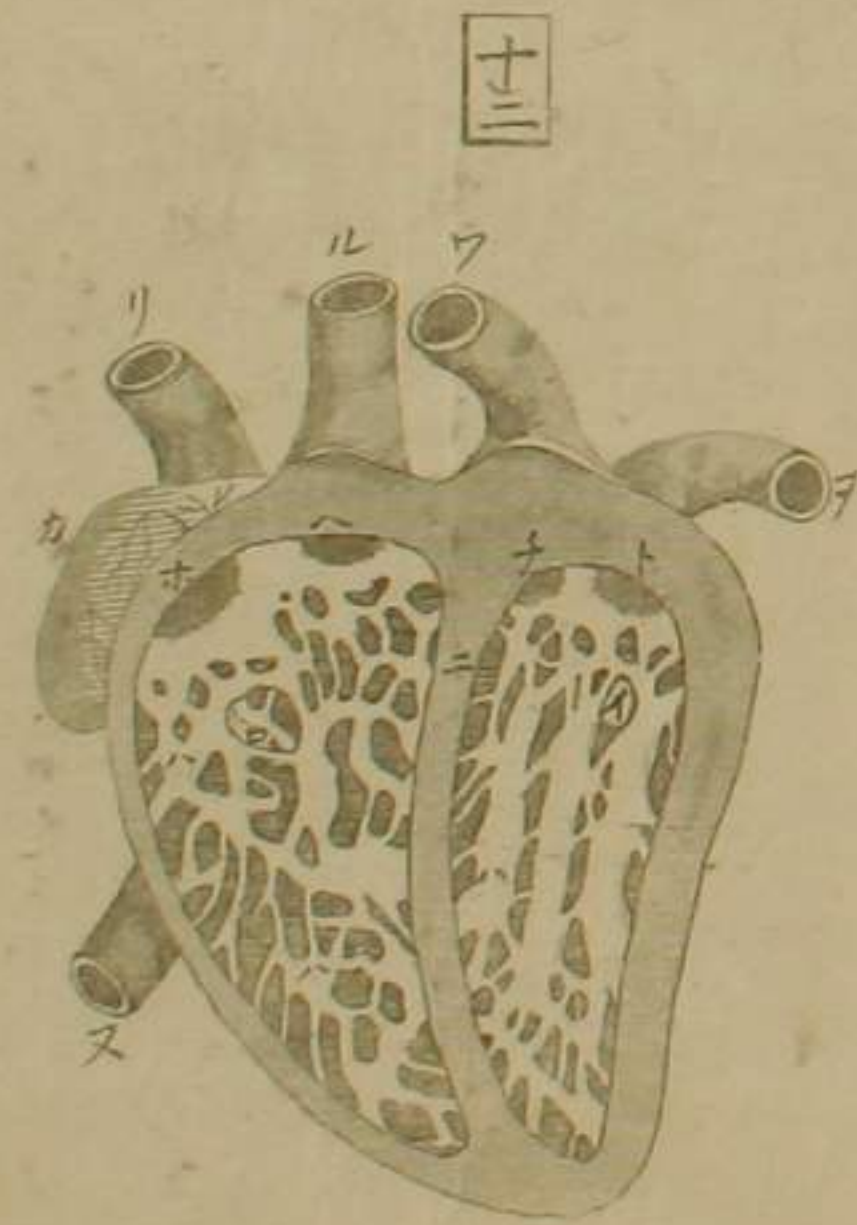
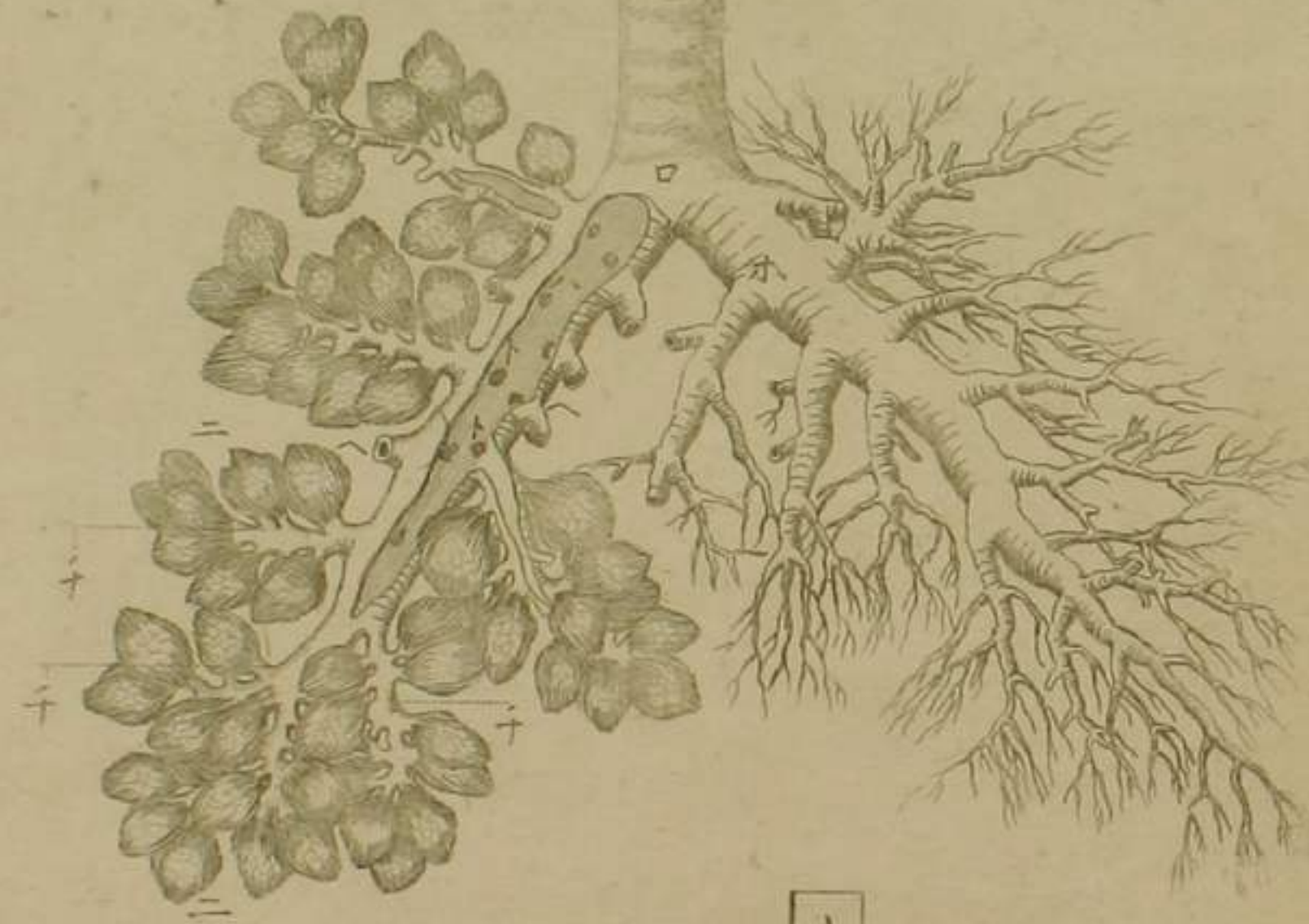
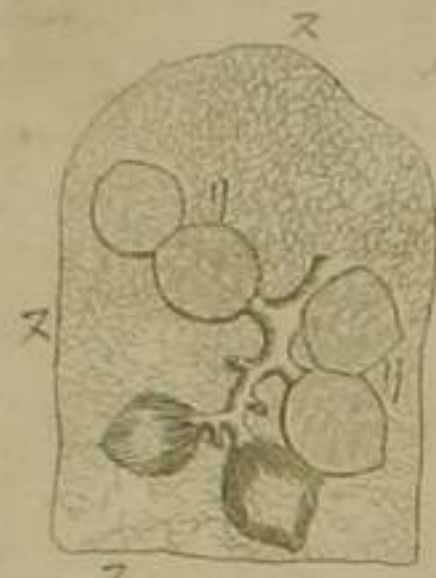
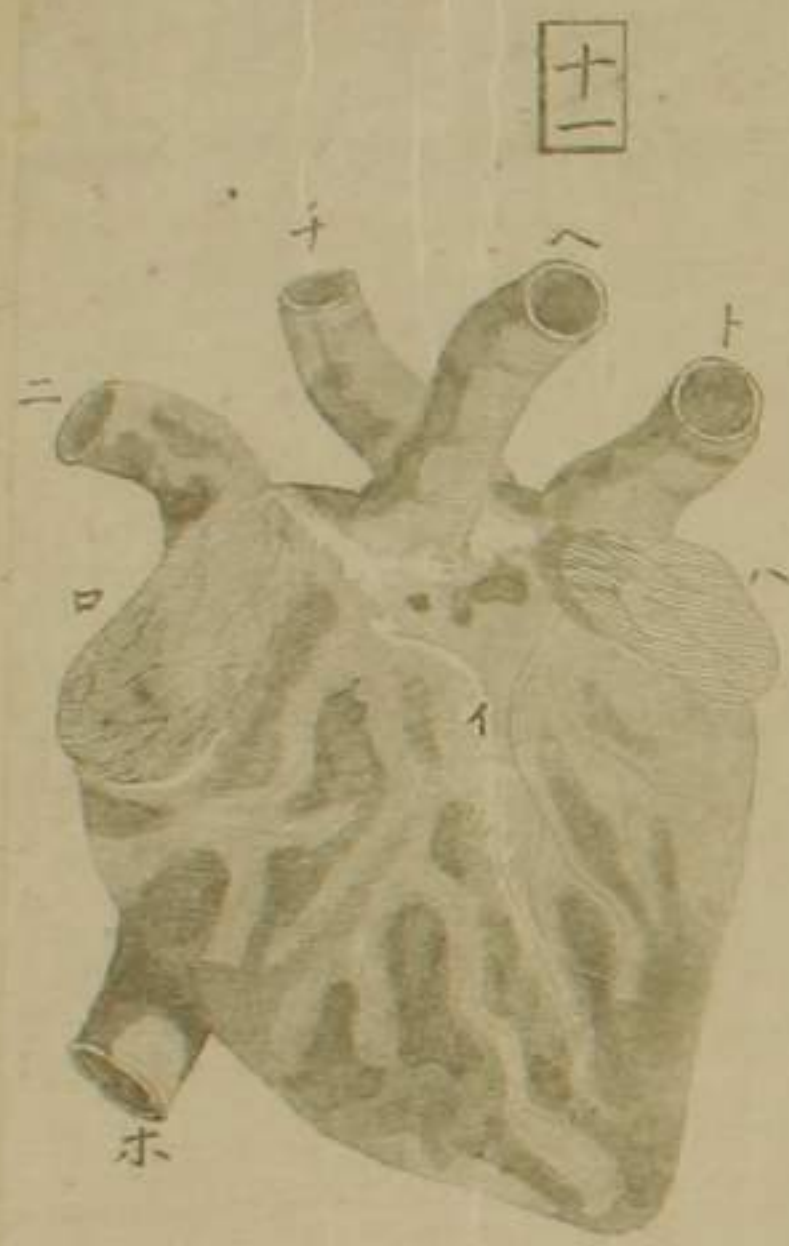
○手神經

○橫膈神經

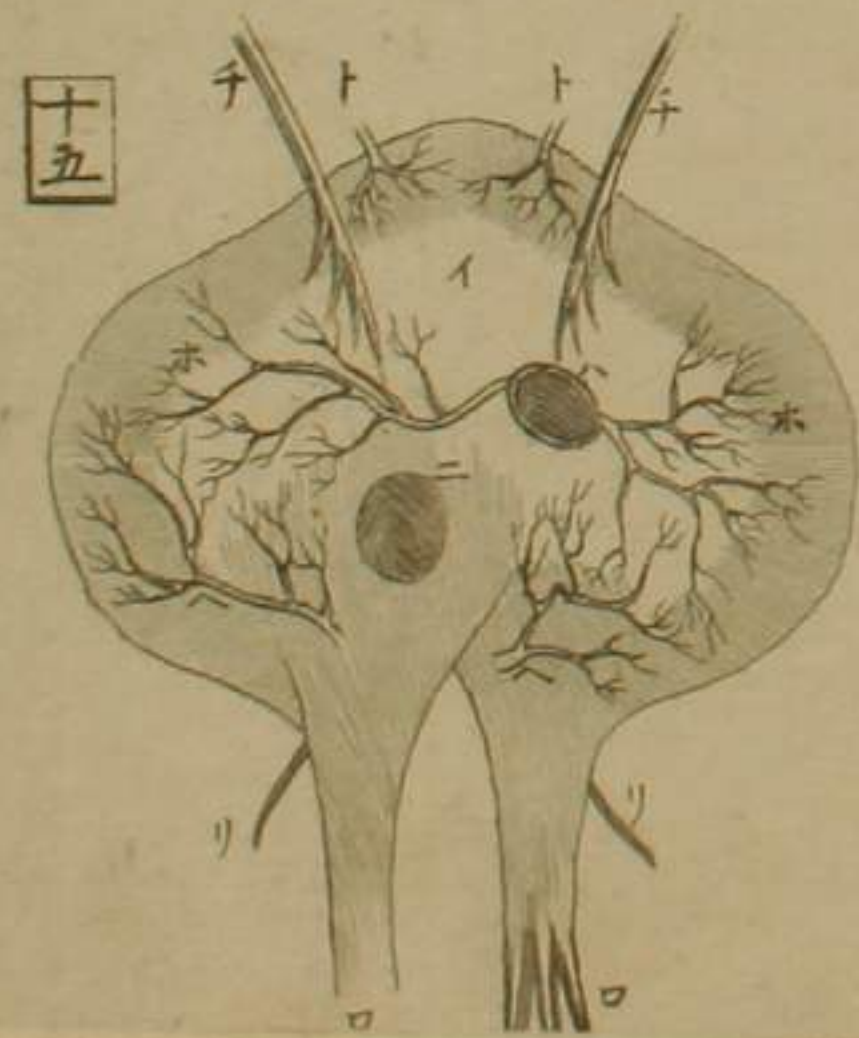
○所剝脊髓膜



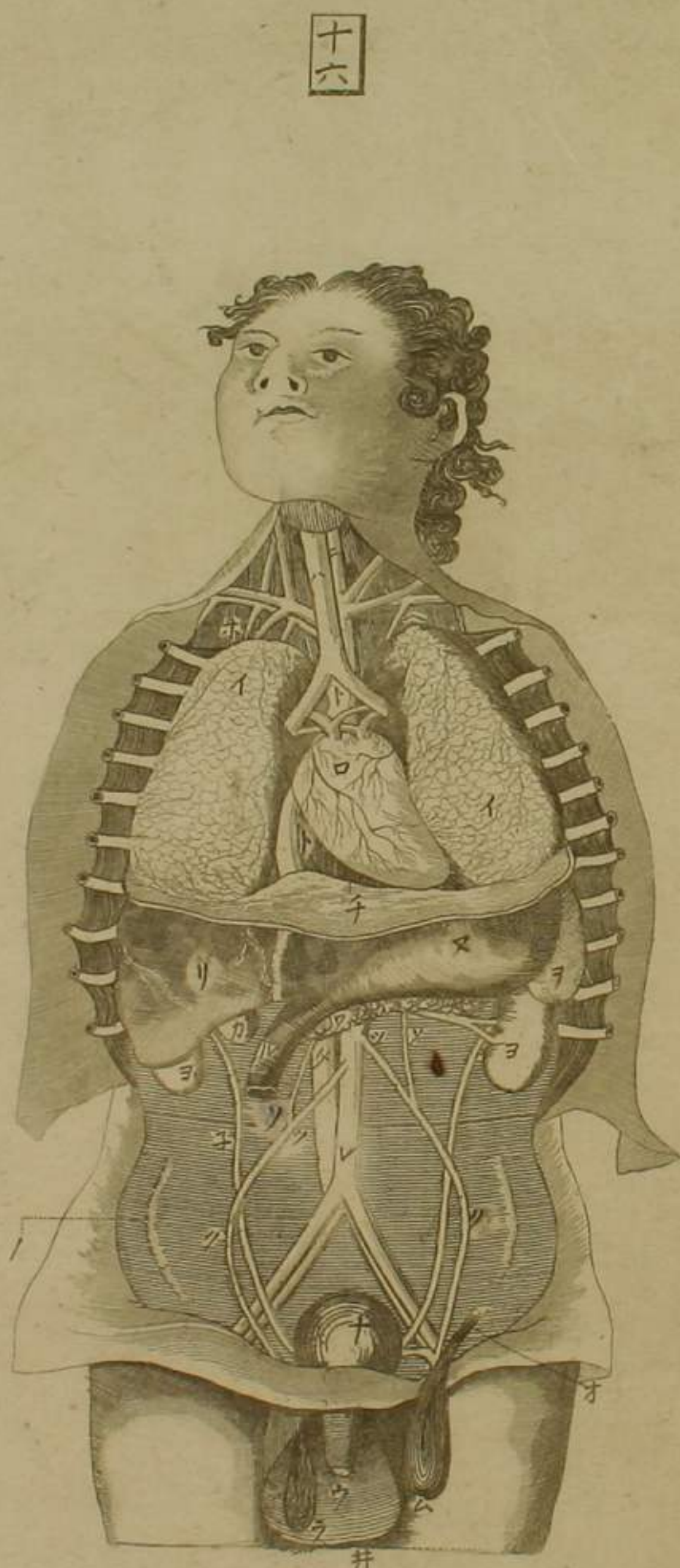
○第七圖 腦神經第五對以下並蔓延對肋間對神經  
 五至十腦神經第五對以下  
 一蔓延對神經幹  
 二肋間對神經幹  
 八喉頭三氣管ホ心一蔓延對絡胃  
 下動血脈上幹  
 九腎  
 十脾神經  
 十一肝  
 十二膽神經  
 十三腸間膜神經  
 從腸間膜循行腸  
 十四小腹神經  
 循行直腸  
 膀胱  
 子宮  
 陰具等  
 十五約截脊髓神經連于肋間對之幹者  
 十六橫膈神經  
 十七手神經  
 十八脾神經  
 十九肺神經  
 二十胃管神經  
 ○第八圖 喉頭氣管肺連屬之前面並開兩肺之合見氣管支肺血脈入于肺  
 一甲狀軟骨  
 二環狀軟骨  
 三會厭軟骨  
 四會厭軟骨腺  
 五甲狀軟骨上端  
 六兩隅突起  
 七甲狀軟骨下端兩隅突起  
 八氣管  
 九氣管以膜累接軟骨之  
 為輪狀者至細支亦皆然是所以伸縮也  
 十自喉頭至肺其輪後面為球  
 之狀及至肺中則為環之狀  
 十一氣管岐入于兩肺  
 十二左肺  
 十三左肺一裂  
 十四右肺  
 十五右肺二裂  
 十六兩肺下底接橫膈處  
 十七肺動血脈  
 十八肺靜血脈  
 十九所  
 剝左肺膜  
 二十肺中氣管之大支攢簇肺囊為葡萄狀  
 二十一甲狀軟骨後面  
 二十二環狀軟骨後面  
 二十三披裂軟骨  
 二十四喉頭腺常滲出津液  
 二十五氣管後面為球狀  
 二十六會厭軟骨後面  
 二十七環狀軟骨前面  
 二十八環狀軟骨後面  
 二十九披裂軟骨  
 三十會厭軟骨  
 三十一會厭軟骨之下底有小球狀軟骨為會厭起伏之機  
 三十二肺動  
 血脈大支  
 三十三氣管肺血脈夾氣管為循行  
 三十四肺靜血脈大支  
 三十五氣管動靜  
 血脈主循行氣管榮養之  
 三十六截去氣管小支



○第九圖 氣管右支攢簇肺囊為葡萄狀左支去肺囊  
 氣管前面口氣管二大支ハ縱割大支開之見小支通孔三肺囊為葡  
 萄狀細血絡彌蔓之此預以水銃注入水使之充脹者ホ去肺囊見小支  
 截去小支使肺囊易見ト小支通孔チ氣管支梢不割開以見環之累  
 接割開小囊囊中復有微細囊攢簇支末又小囊間薄膜此亦細血絡  
 彌蔓之  
 ○第十圖 心被心囊  
 心被心囊處割開心囊見心ハ尖尾三所剝心囊ホ靜血脈上幹  
 靜血脈下幹ト肺動血脈チ肺靜血脈リ動血脈上幹  
 ○第十一圖 脫心囊見心及兩耳  
 心血絡彌蔓之口右耳大於左耳ハ左耳 兩耳中空有筋條且縮張  
 如心室右耳通靜血脈幹與右室受血於靜血脈幹納之右室左耳通肺  
 靜血脈與左室受血於肺靜血脈納之左室故兩耳受血猶升量使納心  
 室之血適其量無過不及三靜血脈上幹ホ靜血脈下幹ト肺動血脈ト  
 肺靜血脈チ動血脈上幹  
 ○第十二圖 縱割心見心室 一左室狹而長口右室廣而短ハ兩  
 室筋條兩室雖空虛筋條錯綜其在左室者特巨心之縮張由其伸縮三  
 心室中隔ホ右耳口ト肺動血脈口ト左耳口チ動血脈幹口リ靜血脈  
 上幹又靜血脈下幹ル肺動血脈ヲ肺靜血脈口動血脈上幹カ右耳



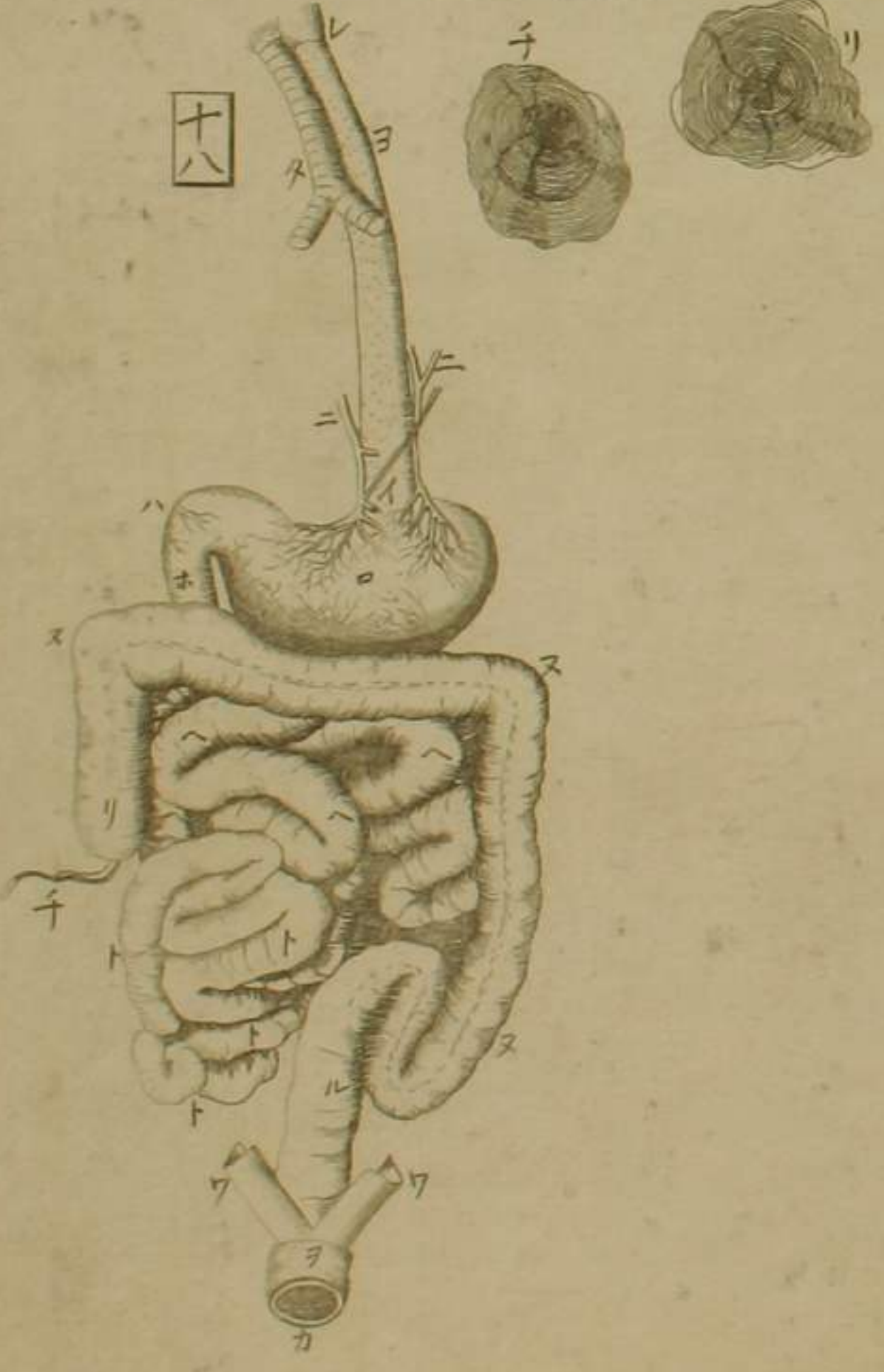
○第十三圖 動靜二血脈幹支連屬並靜血脈之障膜  
 ①動血脈上幹截斷與心連處 ②動血脈下幹 ③靜血脈上幹 ④靜血脈下幹 ⑤鎖骨下靜血脈 ⑥腸骨靜血脈 ⑦緊縛臂使靜血脈起脹 ⑧緊縛股使靜血脈起脹 ⑨內行頸動血脈 ⑩上行腦中為腦動血脈 ⑪外行頸動血脈 ⑫外行頸靜血脈 ⑬上行腦中為側管及鎌狀管 ⑭外行頸靜血脈 ⑮內行頸靜血脈 ⑯幹截斷與心連處 ⑰奇靜血脈起於靜血脈上幹後面生傍支於兩側沿脊骨下行動靜幹之中間其支循行肋間肌肉此脈無對故名奇靜血脈 ⑱乳動血脈乳靜血脈乳汁出於乳動血脈 ⑲小腹痛血脈小腹痛靜血脈 ⑳循行小腹內諸器及陰具 ㉑割開靜血脈見障膜 ㉒二障膜 ㉓脈末 ㉔脈本  
 ○第十四圖 割開胸腹見胸肋骨左肺縱隔膜橫膈血脈兩幹乳糜管腎本位 ①胸骨 ②肋骨之軟骨與胸骨連處 ③截開肋骨 ④肋膜被肋之裏面 ⑤所剝肋膜 ⑥肋骨 ⑦截開肋骨 ⑧縱隔膜 ⑨橫膈上面 ⑩橫膜下面 ⑪靜血脈幹 ⑫動血脈幹 ⑬乳糜管 ⑭腎 ⑮胃管通孔  
 ○第十五圖 橫膈全形 動血脈幹乳糜管俱沿脊骨通兩腿間故橫膈無其貫孔 ①靜血脈幹通孔 ②胃管通孔 ③橫膈靜血脈 ④橫膈動血脈 ⑤動靜二血脈小者 ⑥橫膈神經 ⑦自肋間對來神經支



十六



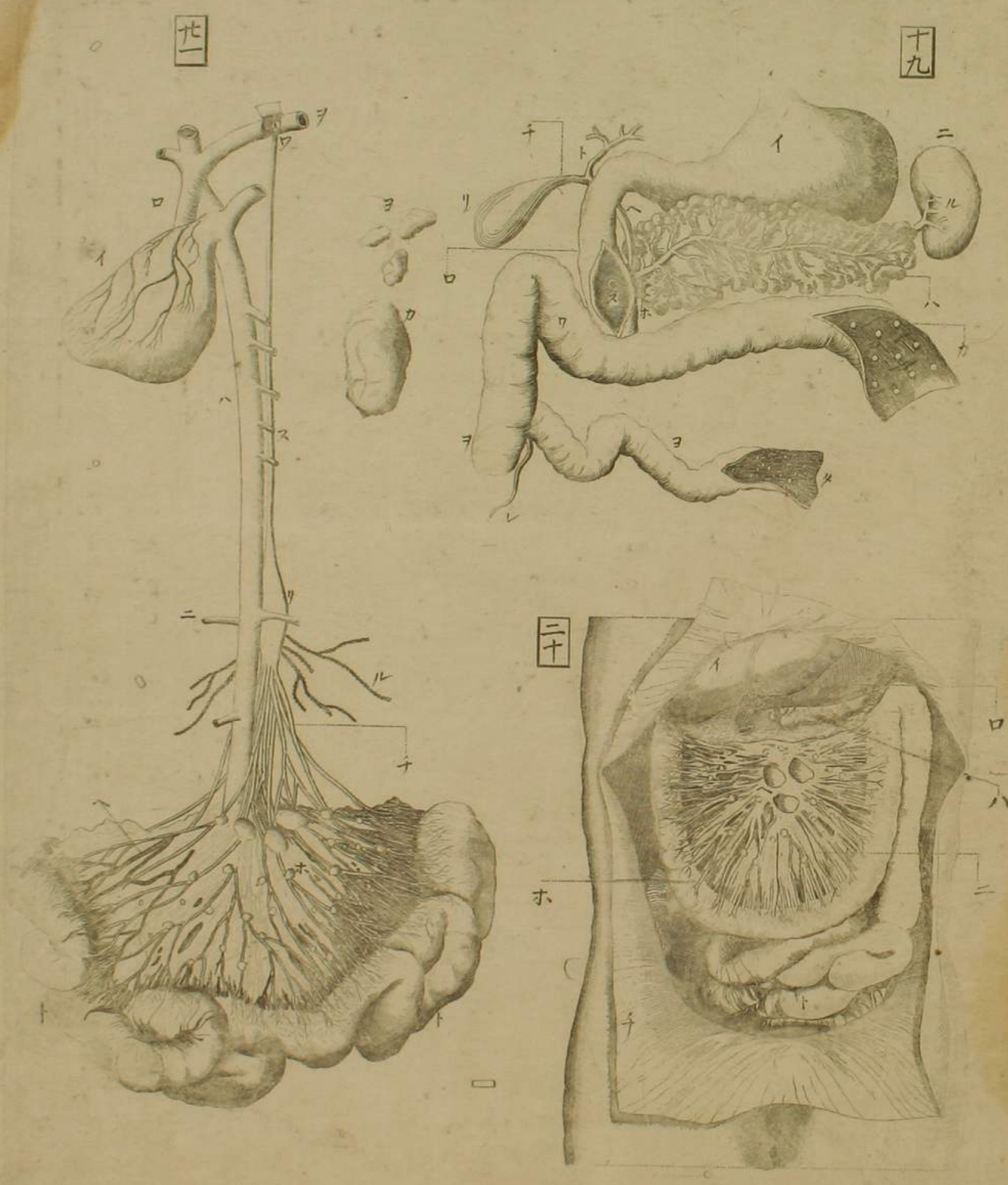
十七



十八

○第十六圖 割開胸腹去網膜。腸間膜見諸器本位  
 肺 心被心囊 氣管  
 乳糜管連于左鎖骨下靜脈  
 肺動靜二脈岐入于兩肺  
 胃 十二指腸 脾  
 腎右腎 靜脈下幹  
 精靜血脈 精動血脈 尿管  
 抽出舉丸見精血脈所連  
 膀胱 陰莖 精動血脈精靜血脈以膜合包  
 膀胱 舉舉筋 包懸舉丸  
 ○第十七圖 胃之全形 附割開胃膜見裏膜有皺襞  
 胃管 下口 上口 血脈循胃所利胃膜  
 裏膜皺襞 腸裏小腺 上口收閉狀  
 第十八圖 胃管胃腸連屬  
 上口 胃 下口  
 迴腸 蟲樣垂 盲腸 神經 十二指腸所始 空腸  
 括肛筋 隨意括閉肛門且使大便無失禁 結腸 直腸  
 舉肛筋 大便了牽舉肛門復之本位脫肛因此筋衰弛  
 胃管 氣管 咽 胃管之上口凹濶處  
 者





○第十九圖

胃。十二指腸。脾。脾管。總管。連屬。並蟲樣垂。

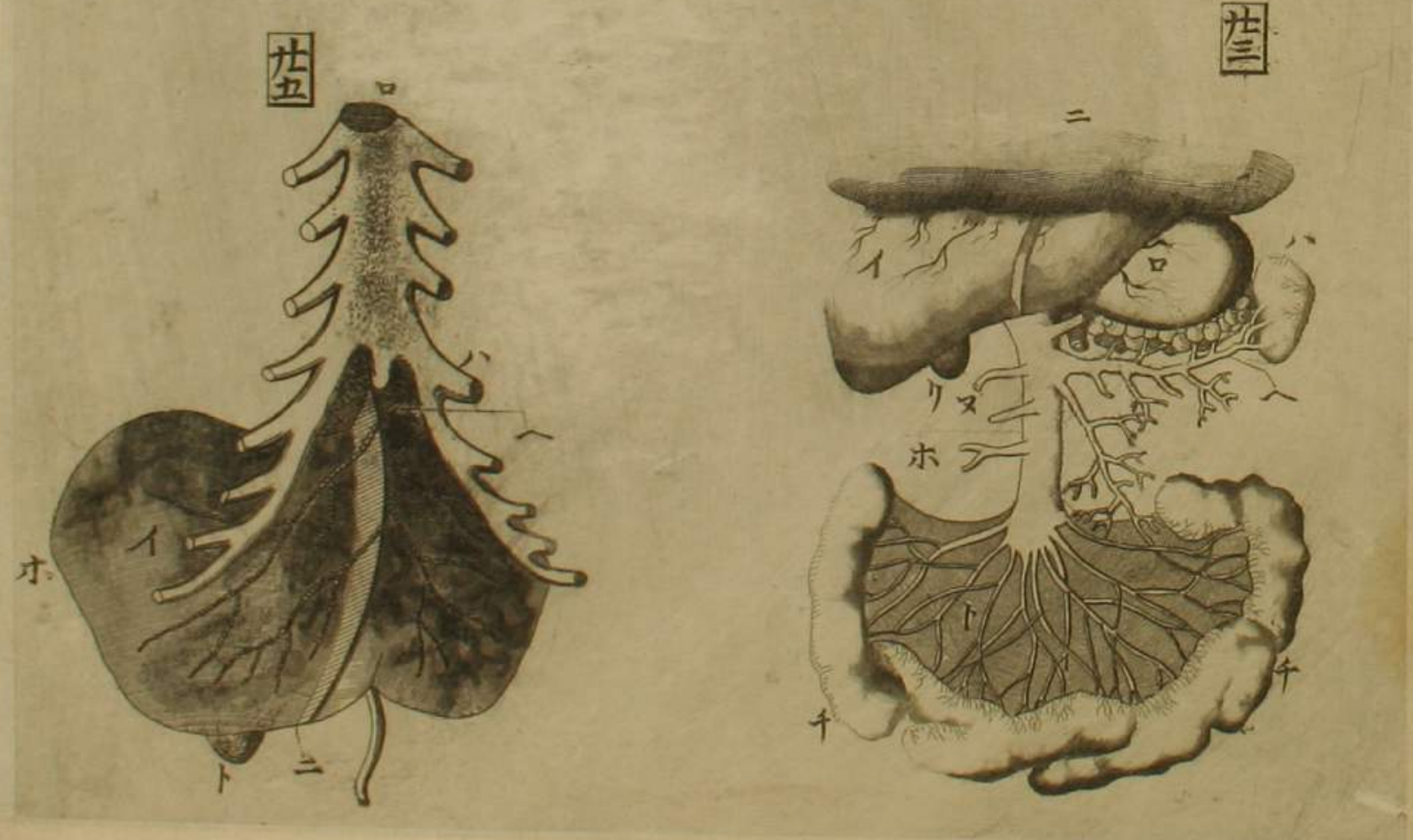
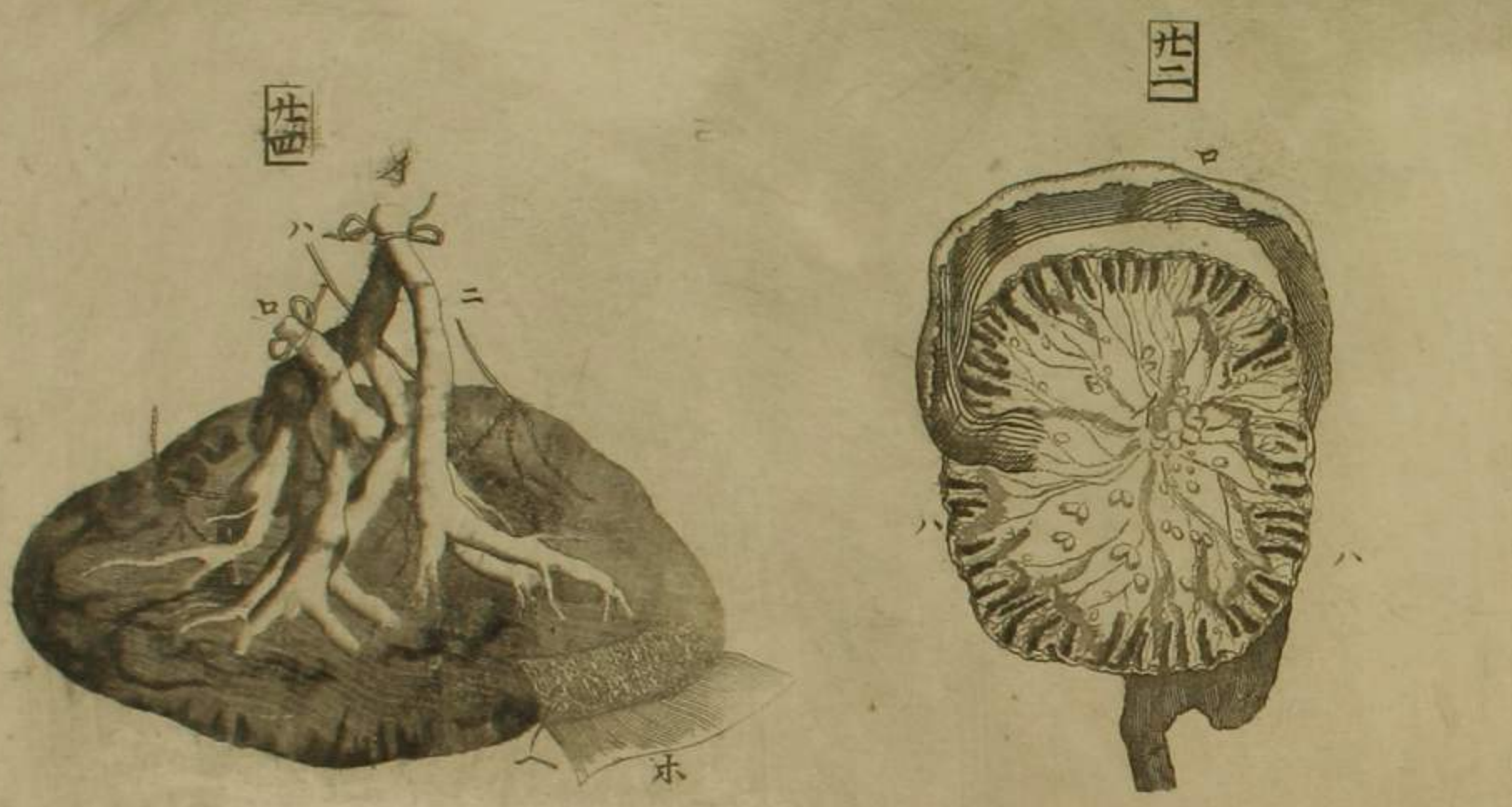
イ 胃  
 二 脾  
 三 膽管  
 四 指腸之管口  
 五 割開迴腸見裏面小腺  
 六 割開腹除網膜。腹膜。及前部所被腸見腸間膜連腸  
 七 結腸。推下之見  
 八 迴腸  
 九 總管  
 十 脾管與總管合為一而入于十二  
 十一 肝管  
 十二 割開結腸見裏面小腺  
 十三 蟲樣垂  
 十四 割開腹除網膜。腹膜。及前部所被腸見腸間膜連腸  
 十五 腸間膜。啓展之  
 十六 腸間膜。啓展之  
 十七 腸間膜。啓展之  
 十八 腸間膜。啓展之

○第二十圖  
 割開迴腸見裏面小腺  
 割開腹除網膜。腹膜。及前部所被腸見腸間膜連腸  
 蟲樣垂  
 腸間膜。啓展之  
 腸間膜。啓展之  
 腸間膜。啓展之  
 腸間膜。啓展之

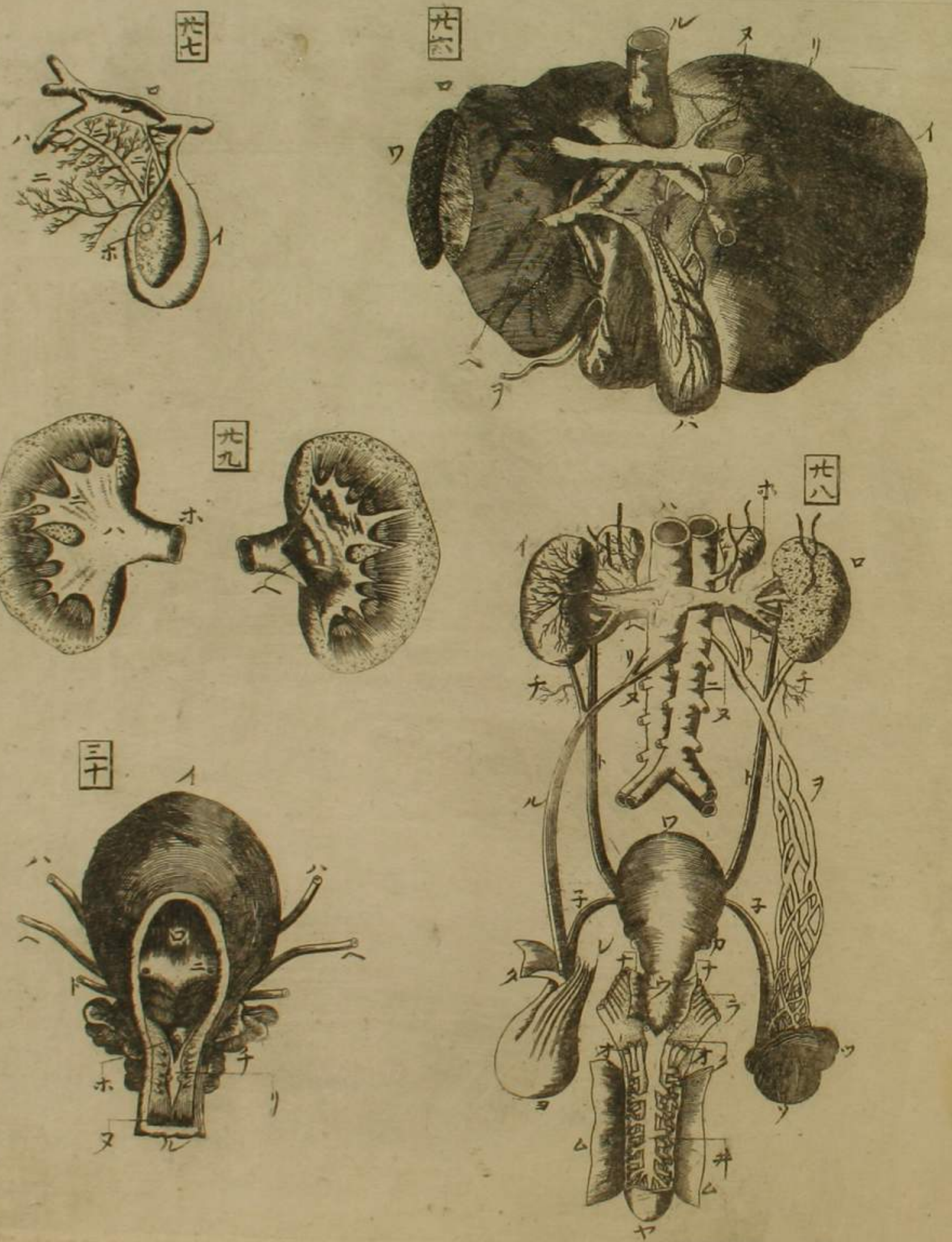
○第二十一圖  
 乳糜諸道。腸間膜。連屬  
 迴腸。凡小腸悉連腸間膜  
 使易見。乳糜脈起於腸循行。腸間膜。血絡亦彌蔓之  
 腺。大小散布  
 第二十一圖  
 乳糜諸道。腸間膜。連屬  
 迴腸。凡小腸悉連腸間膜  
 使易見。乳糜脈起於腸循行。腸間膜。血絡亦彌蔓之  
 腺。大小散布

イ 心  
 二 腸間膜。啓展者  
 三 白脈。即乳糜脈  
 四 黑脈。即神經  
 五 大小粒狀。為腺  
 六 小腸  
 七 乳糜管  
 八 左鎖骨下靜血  
 九 腸間膜腺之最大者  
 十 腸間膜腺之最小者。此所圖四腺。大小全與真同

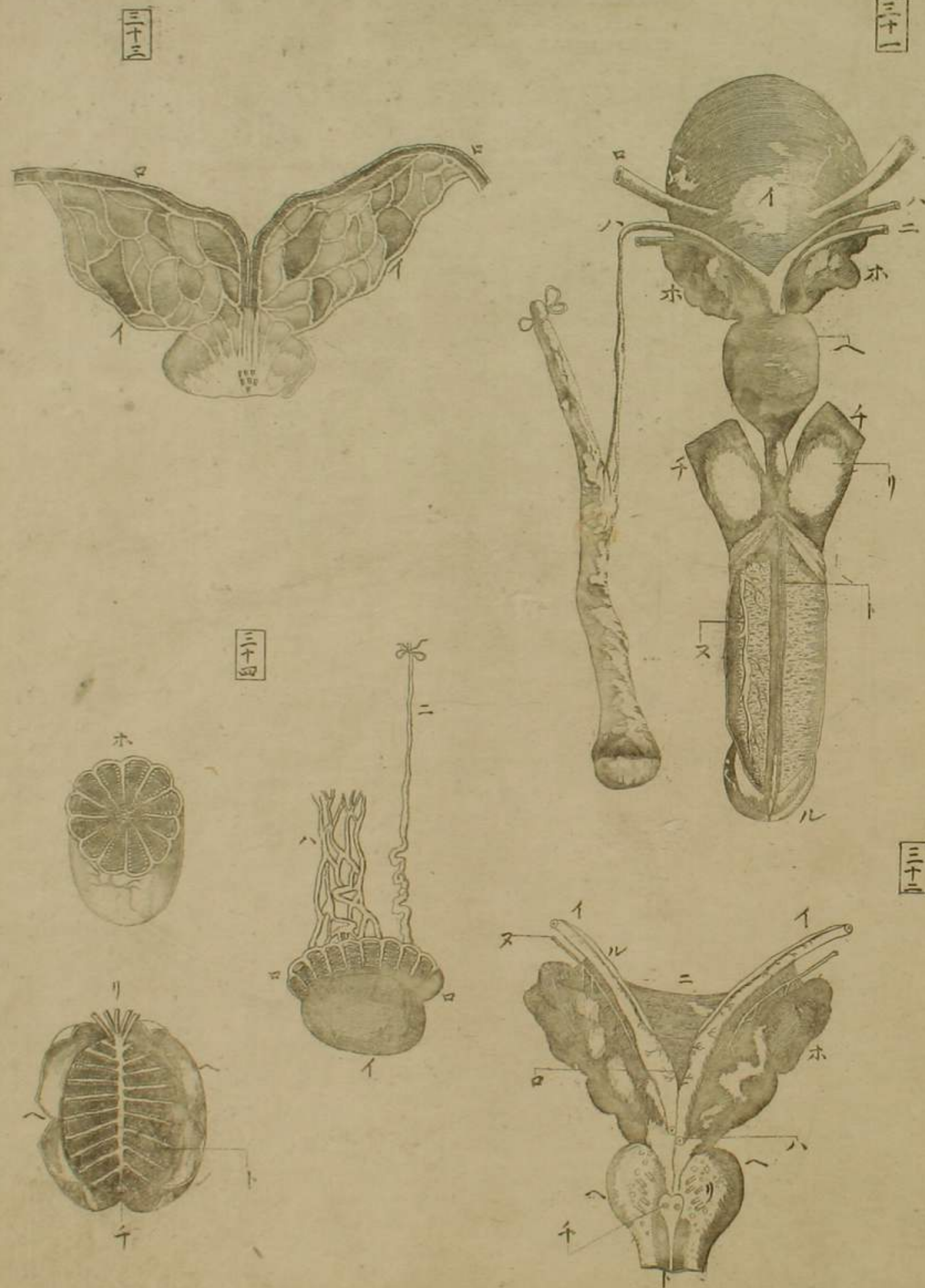
イ 心  
 二 腸間膜。啓展者  
 三 白脈。即乳糜脈  
 四 黑脈。即神經  
 五 大小粒狀。為腺  
 六 小腸  
 七 乳糜管  
 八 左鎖骨下靜血  
 九 腸間膜腺之最大者  
 十 腸間膜腺之最小者。此所圖四腺。大小全與真同



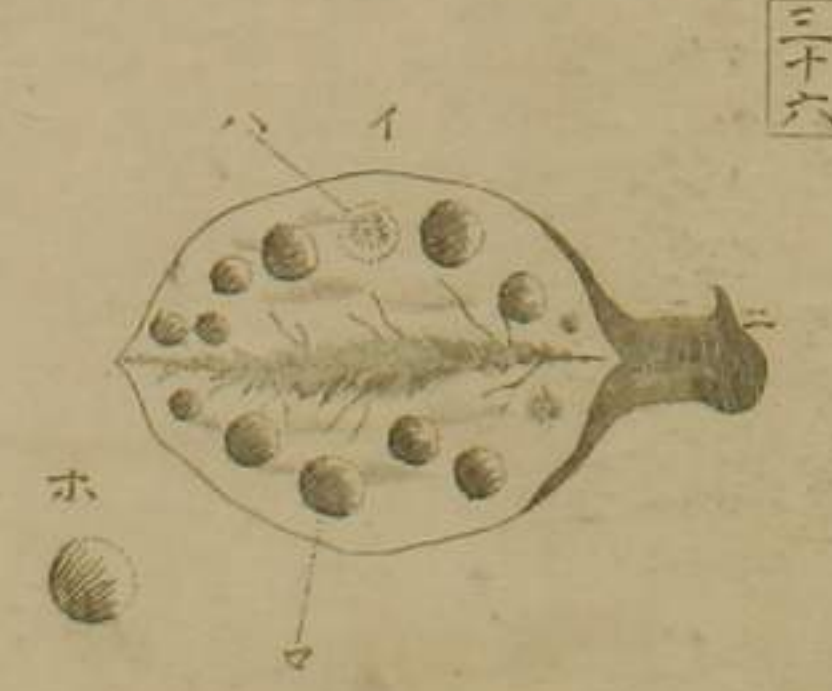
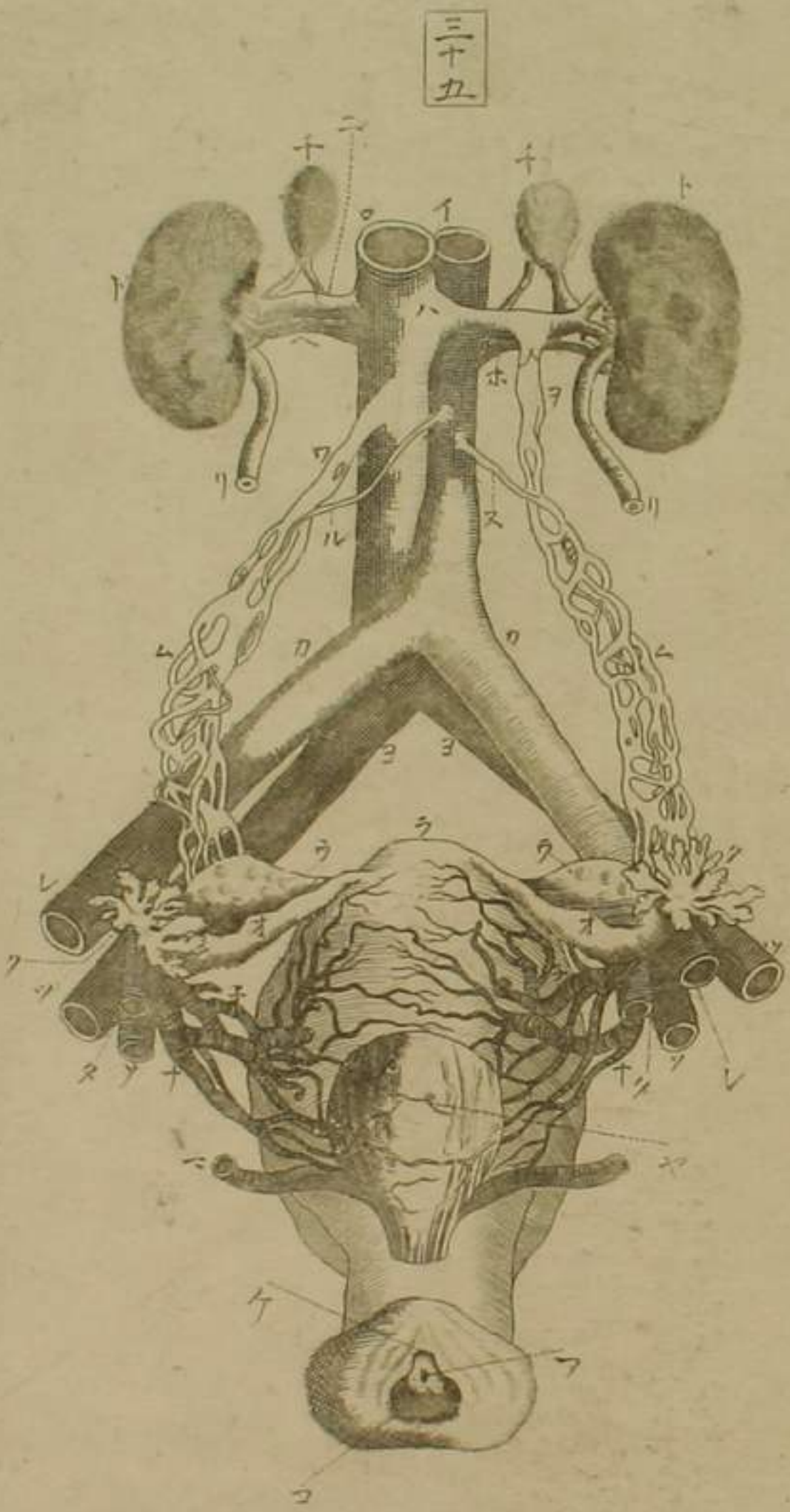
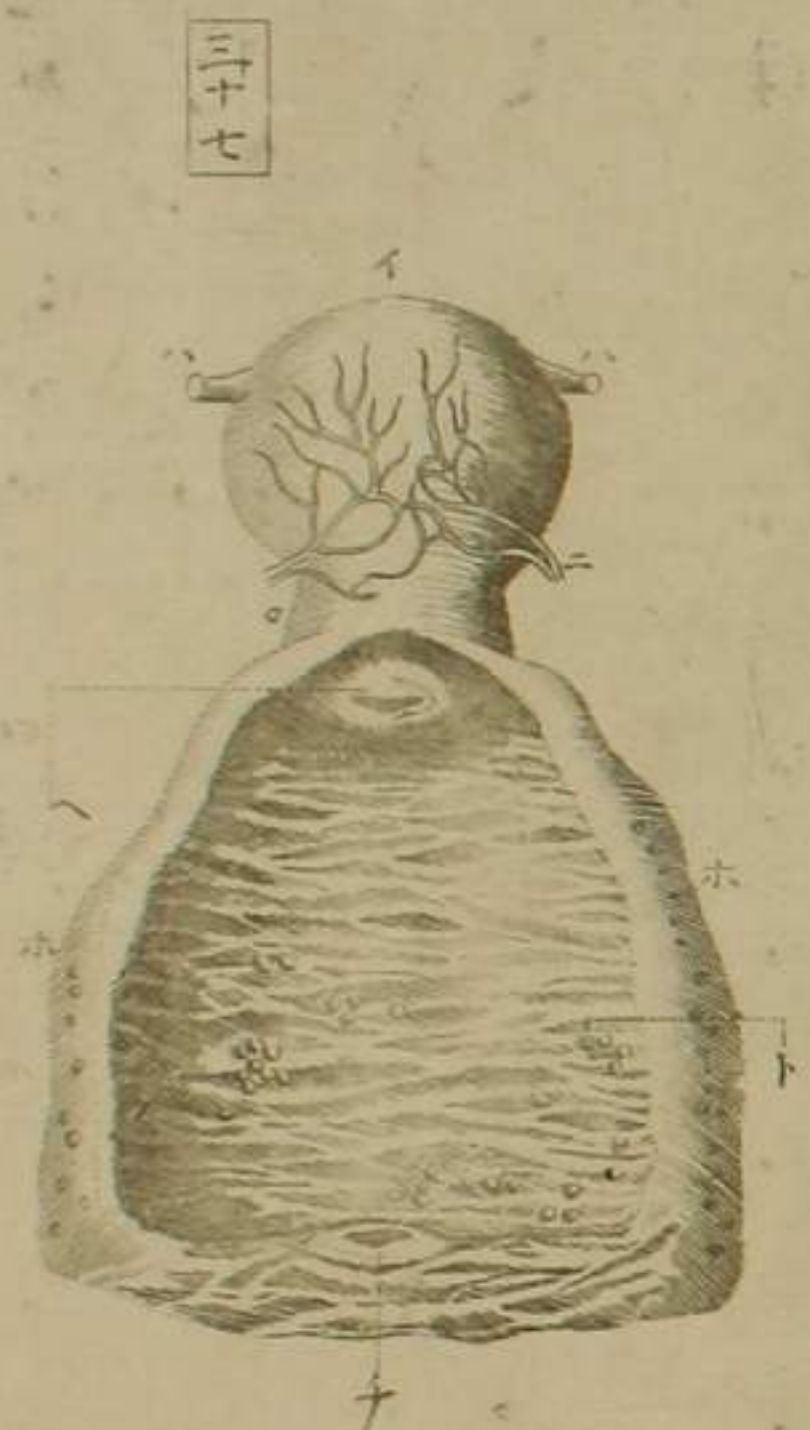
○第二十二圖 截斷腸間膜，周圍啓展之。  
 ①腸間膜，中央平滑，脂肪布滿。 ②大腸之腸間膜。  
 ③周圍積囊。  
 ○第二十三圖 割開腹除前部，所被腸，見門脈。  
 ①肝 ②脾  
 ③門脈幹上行，入于肝。  
 ④門脈支起於腸，腸間膜而蔓延。  
 ⑤膽懸垂肝中。  
 ○第二十四圖 脾  
 ①脾動脈 ②以水鏡注入，蠟使之充脹者。  
 ③水脈 ④脾之質，血絡與小腺錯綜。  
 ○第二十五圖 肝前面  
 ①肝前面凸處 ②所截去肋骨。  
 ③舉肝 ④橫膈下面。  
 ⑤胸骨 ⑥舉肝韌帶。著于橫膈及鋒骨而繫。  
 ⑦右部 ⑧膽底。  
 ⑨脾靜脈，即門脈支。凡脾之動靜脈俱。  
 ⑩脾神經 ⑪所剝膜。  
 ⑫各藏所起細支。



○第二十六圖 肝後面凹處脫膜者 ①右部 ②左部 ③膽管  
 ④肝管 ⑤總管 ⑥輸膽管 ⑦門脈 ⑧肝動脈 ⑨神經 ⑩約截靜脈下  
 幹著肝處此支蔓延肝 ⑪臍韌帶連于臍 ⑫切肝見質  
 ○第二十七圖 割開膽見輸膽管通孔 ①縱割膽 ②割開肝管  
 ③肝管大支 ④輸膽管入于膽 ⑤膽中有輸膽管之三孔  
 ○第二十八圖 尿之諸器 並男子陰具連屬 ①右腎被膜者  
 ②左腎脫膜者 ③靜脈下幹 ④動脈下幹 ⑤腎腺水脈蔓行于腎靜  
 脈 ⑥左右腎動靜脈 ⑦輸尿管 ⑧腎動脈 ⑨一支交于精血脈 ⑩精  
 靜血脈加精動脈 ⑪精動靜脈合被膜者 ⑫精動靜脈脫膜者 ⑬精  
 之包膜 ⑭舉舉筋被舉九 ⑮左舉九 ⑯上舉九 ⑰輸精管 ⑱舉舉筋使陰莖  
 勃起 ⑲廣尿道筋使尿道廣 ⑳所割莖皮 ㉑尿道 ㉒循莖背靜脈支 ㉓  
 神經 ㉔循莖背動脈支 ㉕龜頭  
 ○第二十九圖 割腎見內質及腎盂 ①腎表邊之腺 ②細管叢束  
 者 ③腎盂 ④腎盂支分為膜管狀各容細管叢束者 ⑤截斷輸尿管連腎  
 盂最巨處 ⑥割腎盂見內空 ⑦第三十圖 割開膀胱前面見尿道精  
 道 ⑧膀胱底 ⑨割開膀胱前面 ⑩輸尿管 ⑪膀胱內所有輸尿管通孔  
 ⑫所割開膀胱頸 ⑬輸精管 ⑭神經 ⑮精囊吹之使脹者 ⑯雞冠有射精  
 管之兩口又傍有攝護之細管口 ⑰割攝護前面開尿道 ⑱尿道



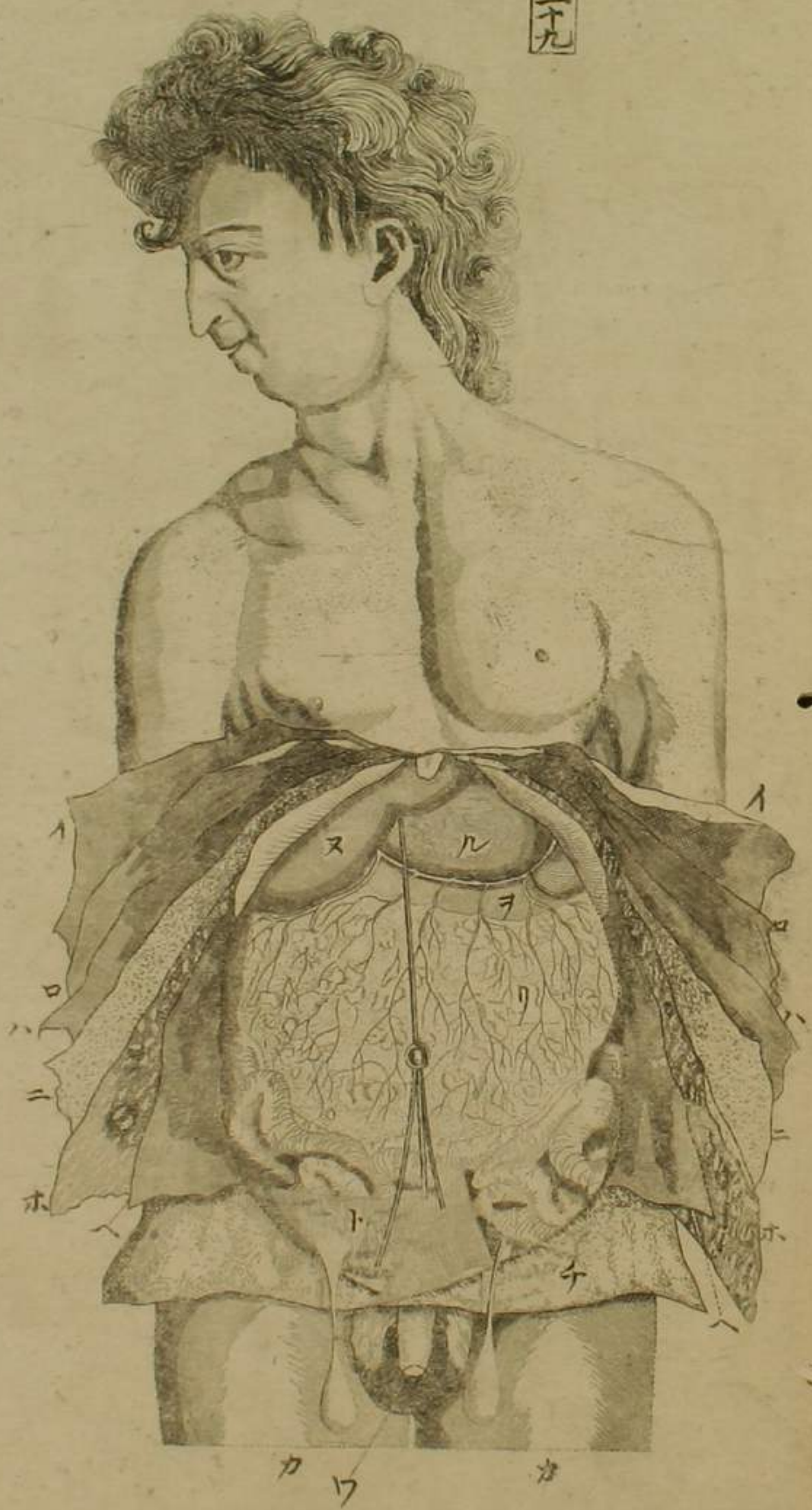
○第三十一圖 膀胱。精囊。攝護。陰莖。連屬之後面  
 ①膀胱後面 ②輸尿管  
 ③精囊吹之使脹者  
 ④舉莖筋 ⑤廣尿道筋  
 ○第三十二圖 除膀胱見精囊。輸精管。攝護。連屬之前面  
 ①輸精管上部。管膜厚而狹小  
 ②輸精管下部。管膜薄而起脹  
 ③精囊吹之使脹者  
 ④尿道 ⑤射精管。兩口在雞冠  
 ⑥血脈行于精囊者 ⑦副行輸精管之血脈。細支亦蔓延  
 ○第三十三圖 剖截精囊見內質  
 ①精囊內。隔膜區分 ②剖見輸精管  
 ○第三十四圖 脫罩丸膜見上罩。罩丸。精血脈。輸精管又橫截罩丸  
 ①細血絡。彌蔓罩丸 ②上罩。精。充脹者 ③精血脈  
 ③輸精管。結管末。使精。充脹。上罩 ④橫截罩丸。見細管。疊屈。為橙曠狀  
 ④所。剝。罩丸。包膜 ⑤細管。疊屈。狀  
 ⑥細管。輻。湊。于。中央。為。上。罩。根 ⑦細管。出。包膜。為。上。罩。根



○第三十五圖 婦人陰具連屬  
 ①動血脈下幹 ②靜血脈下幹 ③左腎靜血脈 ④右腎靜血脈  
 ⑤左腎動血脈 ⑥右腎動血脈 ⑦左腎腺 ⑧右腎腺  
 ⑨左精靜血脈 ⑩右精靜血脈 ⑪截去輸尿管  
 ⑫左精動血脈 ⑬右精動血脈 ⑭右精靜血脈  
 ⑮腸骨動血脈 ⑯腸骨靜血脈 ⑰腸骨動血脈內支 ⑱腸骨動血脈外支  
 ⑲腸骨靜血脈內支 ⑳腸骨靜血脈外支 ㉑子宮膀胱腔之動血脈  
 ㉒子宮膀胱腔之靜血脈 ㉓子宮膀胱腔之靜血脈 ㉔子宮膀胱腔之靜血脈  
 ㉕子宮膀胱腔之靜血脈 ㉖子宮膀胱腔之靜血脈 ㉗子宮膀胱腔之靜血脈  
 ㉘子宮膀胱腔之靜血脈 ㉙子宮膀胱腔之靜血脈 ㉚子宮膀胱腔之靜血脈  
 ㉛子宮膀胱腔之靜血脈 ㉜子宮膀胱腔之靜血脈 ㉝子宮膀胱腔之靜血脈  
 ㉞子宮膀胱腔之靜血脈 ㉟子宮膀胱腔之靜血脈 ㊱子宮膀胱腔之靜血脈  
 ㊲子宮膀胱腔之靜血脈 ㊳子宮膀胱腔之靜血脈 ㊴子宮膀胱腔之靜血脈  
 ㊵子宮膀胱腔之靜血脈 ㊶子宮膀胱腔之靜血脈 ㊷子宮膀胱腔之靜血脈  
 ㊸子宮膀胱腔之靜血脈 ㊹子宮膀胱腔之靜血脈 ㊺子宮膀胱腔之靜血脈  
 ○第三十六圖 縱割卵巢見卵  
 ①縱割卵巢 ②卵 ③大小不同 ④卵進出之痕 ⑤截斷卵巢韌帶此  
 繫著卵巢于子宮者 ⑥卵一箇  
 ○第三十七圖 縱割腔後面見皺襞及子宮口  
 ①子宮底 ②子宮頸 ③截喇叭管 ④血脈 ⑤割開腔  
 ⑥子宮口 ⑦腔內皺襞 ⑧襞間小腺散布 ⑨尿道口  
 ○第三十八圖 剖開子宮見內空及子宮口此所圖子宮其大全與  
 真同  
 ①子宮之質 ②內空 ③喇叭管截口 ④插入筋條見其通內空 ⑤子宮  
 內下部之小腺 ⑥子宮頸 ⑦其質橫形纖維 ⑧以收閉子宮口 ⑨子宮口斜形  
 纖維 ⑩子宮頸內此自子宮內通于腔之路 ⑪割開腔 ⑫所剝子宮頸皮

○第三十九圖 割開腹見皮膜  
 筋(一)外腹膜(二)剝開小腹以上見網膜(三)外腹膜(四)皮(五)脂肪(六)脂膜(七)腹  
 筋(八)小腹部半剝之(九)網膜(十)脂肪(十一)散佈血絡(十二)蔓延  
 腸骨動血脈行腸間出于膀胱兩側連于臍一自肝連于臍一自膀胱連  
 于臍其自肝連于臍者在胎兒之時謂之臍靜血脈從臍連于胞衣為臍  
 帶受母血於胞衣入兒臍輸于肝以致新血于胎兒也其自膀胱連于  
 連于臍者在胎兒之時謂之臍動血脈從臍連于胞衣為臍帶受胎血於  
 腸骨動血脈出兒臍還于胞衣以復舊血于母體也其自膀胱連于臍者  
 在胎兒之時謂之臍尿道從臍連于胞衣為臍帶受胎尿於膀胱出兒臍  
 輸于胞衣凡此臍帶合為一而各為其用及胎兒既生無復須臍帶以故  
 四脈道皆萎縮變為韌帶(一)肝(二)胃(三)結腸(四)透見網膜上(五)陰莖(六)附割開  
 陰囊(七)抽出翠丸(八)第四十圖 顯微鏡見表被有微細汗孔及凹紋  
 凹紋者從皮紋被之故為此狀(九)第四十一圖 顯微鏡見皮凡皮成  
 於微細乳頭狀乳頭狀有二品一神經一△狀小腺也此二者整列自為  
 條理汗管即其質水脈之纖維生於乳頭狀二三竝峙之間蔓叢如網其末  
 通表被受液於腺發汗及蒸氣(一)乳頭狀腺(二)乳頭狀神經(三)細管蔓延  
 兩乳頭狀者即汗管(四)小毛生於乳頭狀腺(五)皮中細血絡  
 ○第四十二圖 脫腺膜見腺質及所連諸管(一)靜血脈支(二)動血  
 脈支(三)神經(四)送輸管(五)腺之質(六)水脈出於腺者(七)水脈入于腺者

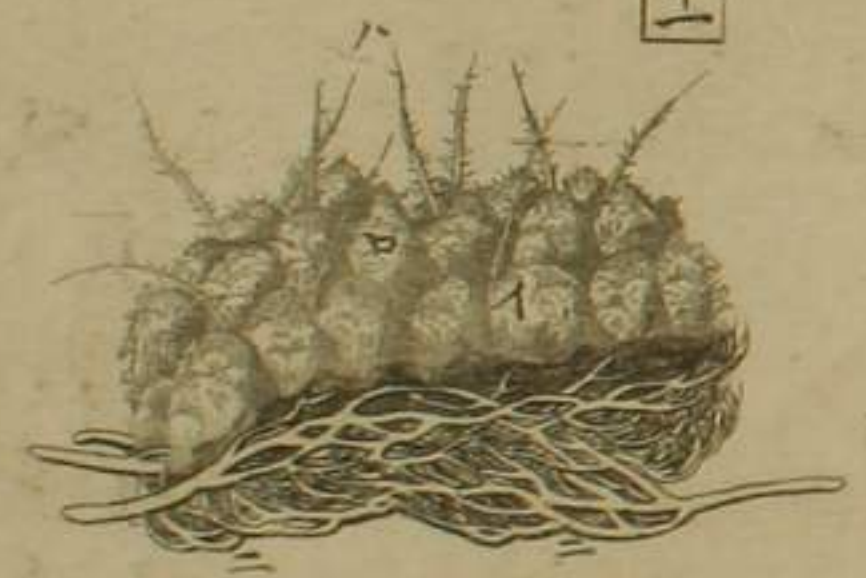
三十九



四十



四十一



四十二



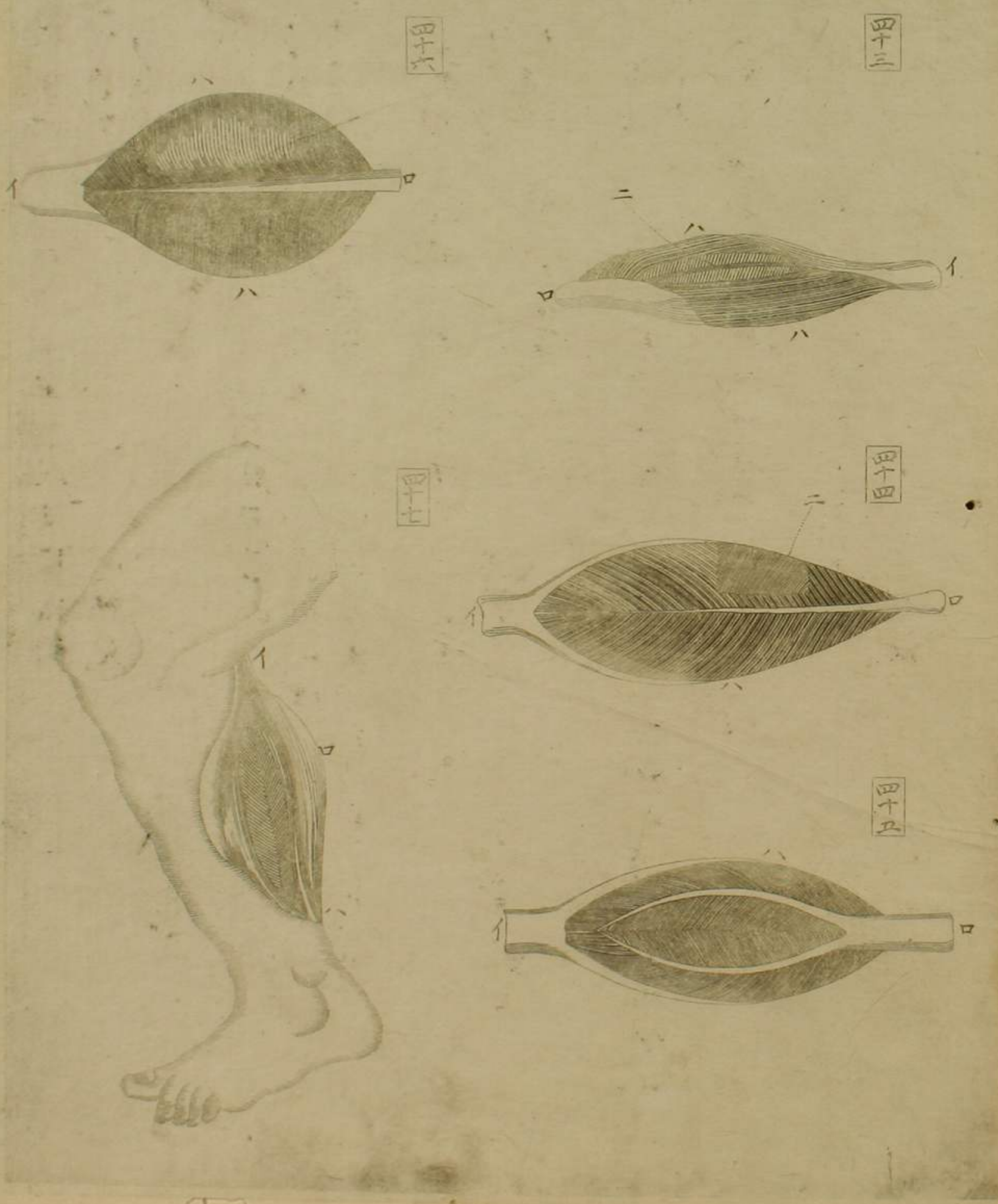
○第四十三圖 脫單筋膜見單纖維  
 ①筋首腱  
 ②開筋纖維見膜纖維  
 ③筋尾腱

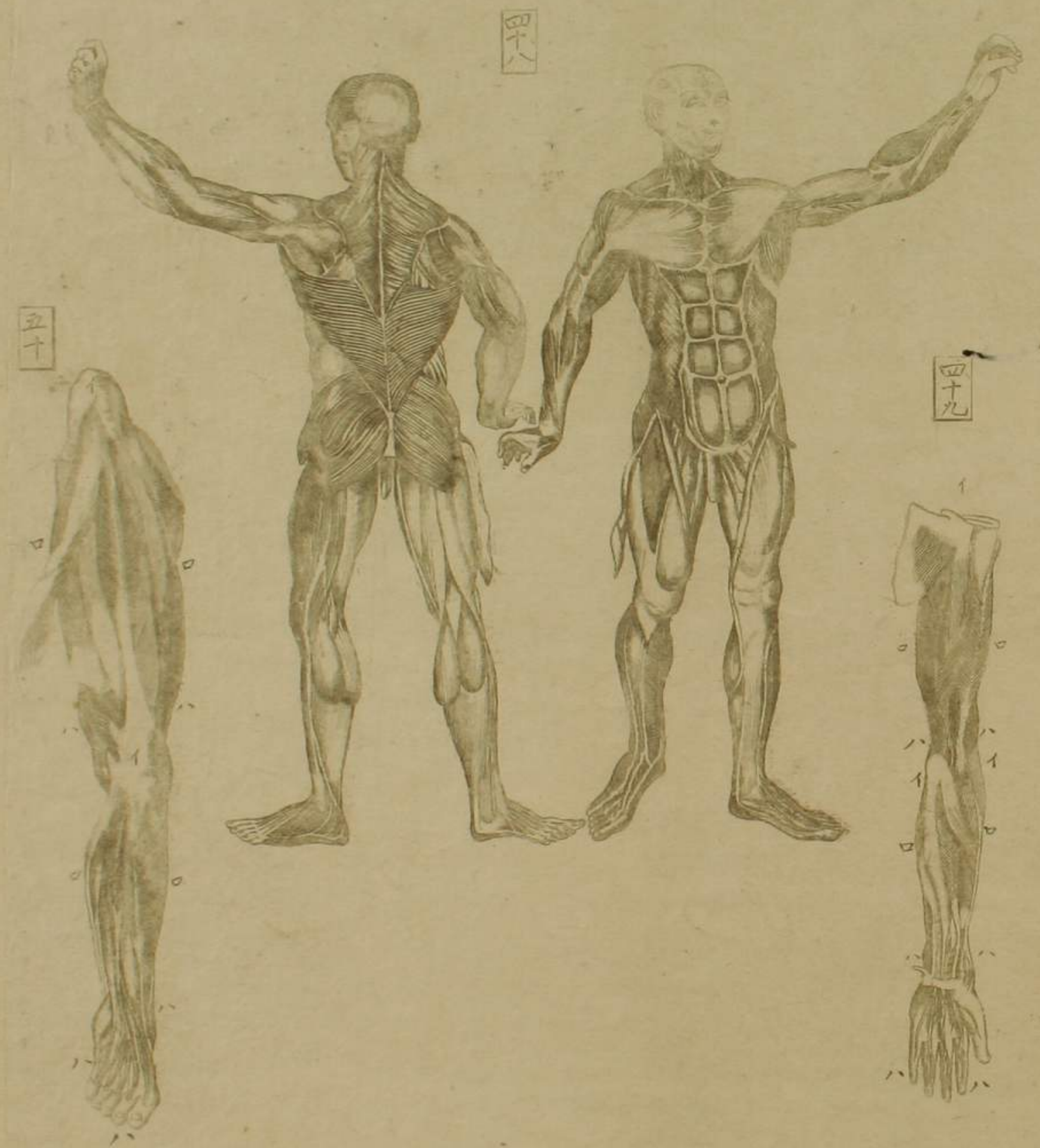
○第四十四圖 脫複筋膜見複纖維  
 ①筋首腱 從筋首被表  
 ②筋尾腱入筋中  
 ③少截去筋纖維見膜纖維

○第四十五圖 脫複筋膜見重複纖維  
 ①筋首腱  
 ②筋尾腱入筋中分而復合  
 ③筋纖維為四筋腹

○第四十六圖 見複筋起張。牽急短促則斜形纖維更為橫形  
 ①筋首腱  
 ②居恒纖維弛緩斜形者緊張為橫形  
 ③筋尾腱

○第四十七圖 見腓筋牽舉踵  
 ①筋首  
 ②筋腹  
 ③筋尾





○第四十八圖 全軀諸筋

○第四十九圖 膈臂筋

①筋首

②筋腹

③筋尾

○第五十圖 髀脛筋

①筋首

②筋腹

③筋尾



○第五十一圖 全軀骨骸

○第五十二圖 見卵漸成胎

①卵有大小

②可成角之卵

③角至二十五日之胎兒

其造構未備故形貌亦畧

④胞衣

⑤胎兒

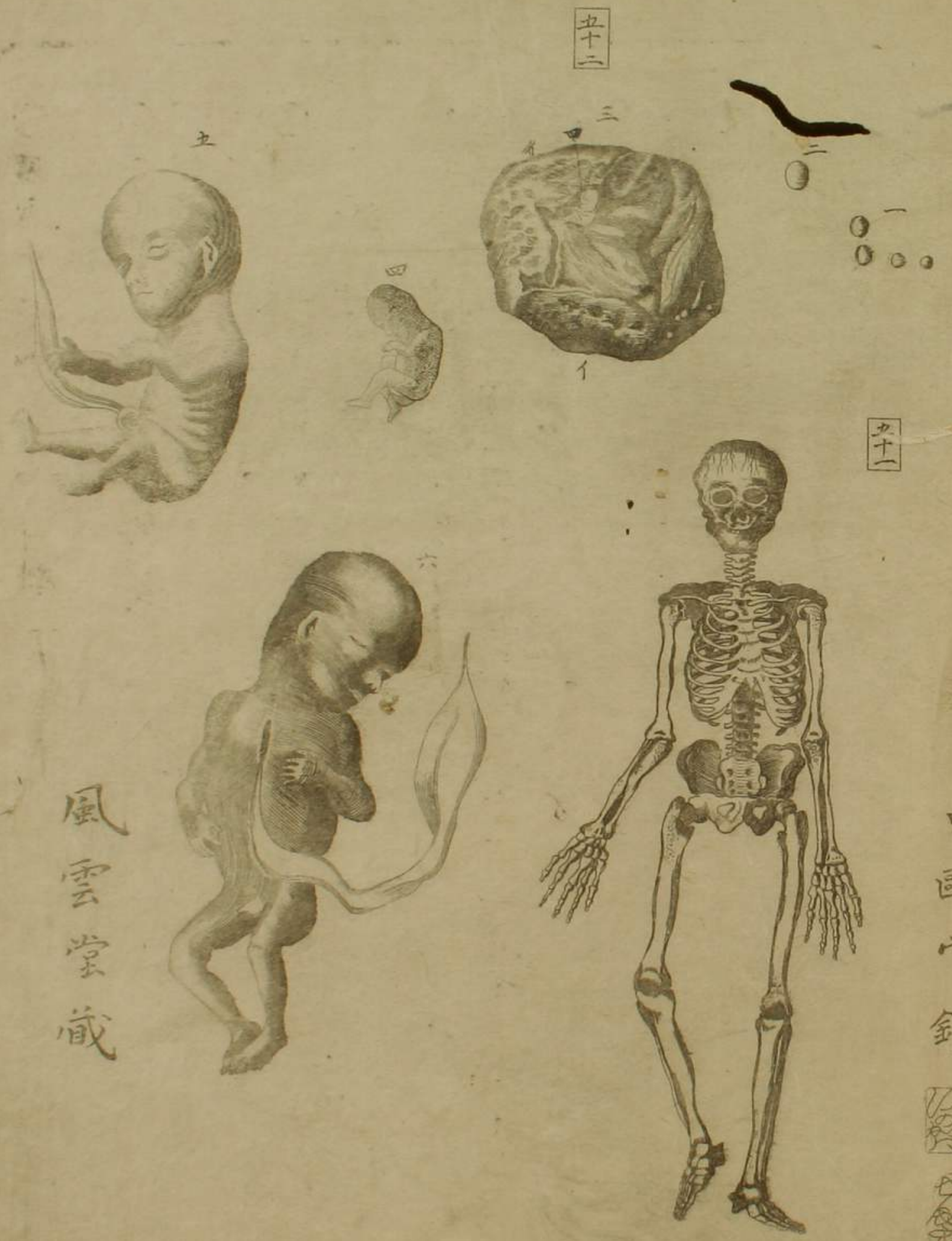
⑥四十四日之胎

諸肢節可畧辨

⑦二月或二月餘之男胎

其頭大與體不相稱而諸骨未全成

⑧三月之胎 諸骨畧備



垂歐堂鐫



風雲堂藏

宇君榛齋著醫範提綱精誠之績。細入無間理究至  
妙。又恐初學不易領會。欲徵以銅版圖。而苦當時不  
得其人。天誘其衷。助以亞歐堂實爲。本邦內象銅  
版圖之嚆矢。至其巧緻。亦不在西洋之後。於是乎初  
學之徑啓。而領會之巧全焉。嗚呼。微宇君無此舉。微  
斯翁無此圖。造物默契之巧。予竊有觀于此。

文化戊辰春三月

紫石 杉田勤



芳水 武田信任宋字之

