

BOOK COLOR CONTROL CHARTS

© Kodak, 2007 TM: Kodak

Blue

Cyan

Green

Yellow

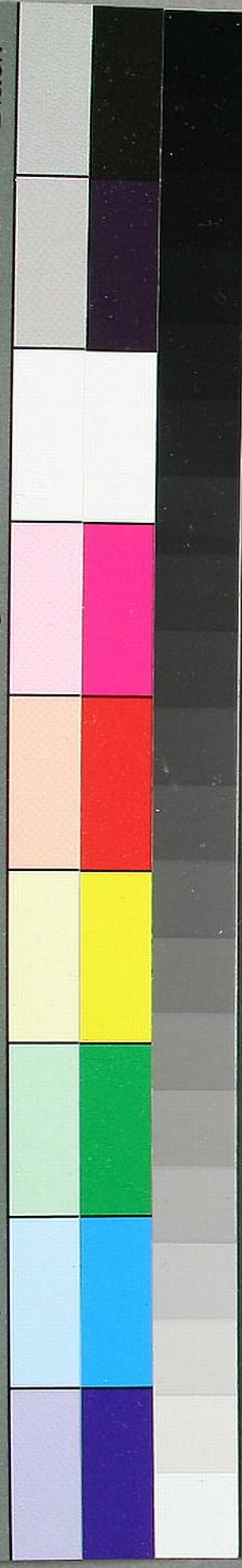
Red

Magenta

White

3/Color

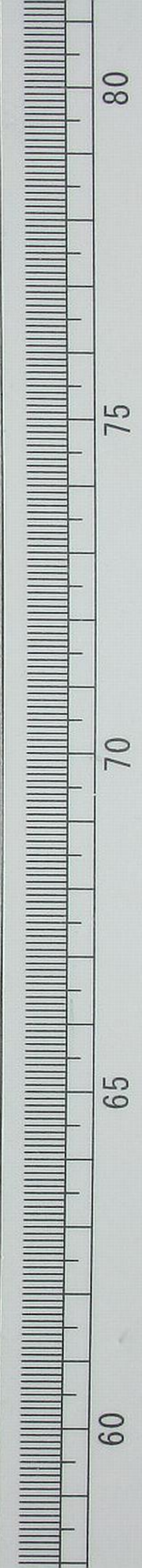
Black



十二

逍遙文庫  
 文庫 6  
 1049  
 10

~~X~~  
~~89~~  
~~10~~



60

65

70

75

80

集  
93  
10

文庫 6  
1049  
10

新刊校正增補圓機韻學活法全書卷之十二

○上聲

○二十三梗 叶庚上聲

**梗** 音耿 古杏切 枝梗 又病也 國至矣為 **興囊土梗** 魏文侯曰吾所

田子方篇猶士 **萍梗** 梗相逢 **韻套** 榛梗 猶奔梗 上偶桃梗 沮澤求枯梗

**吟譜** 何必記 榛梗 杜 **韻** 音梗 說文食 **韻** 語為舌 **梗** 魚骨 **興囊骨梗**

高士廉心術 **忠鯁** 魯宗道忠直 **強鯁** 白居易執 **鯁** 汲井 **興囊短鯁** 晉榮厚篇短鯁不 **金瓶素鯁** 古詩後園鑿井銀作

**興囊短鯁** 可以汲深井之泉 **金瓶素鯁** 床金瓶素鯁汲寒漿

**吟譜** 汲舌得脩 **興囊令丙** 今有先後復 **興囊令丙** 甲令乙令丙



韻學活法 員學全書十二卷



**省** 所景切。視也。又察也。審也。**農盡省** 尚書省皆以粉壁。益古烈。杜詩云諸公衣上登臺省。

**徽省** 中書省植紫薇花。故曰徽省。韻會 粉省 尚書省 黃明省。白樂天詩紫薇花對紫薇郎。

**紅蘭省** 南臺北省。吟譜 並入紅蘭省。自 葉省 有豐有省。倚君金葉省。漢五行志言之不徒。則有白青白祥。所之 瘦 干保切。長也。引也。遠也。

**不馳則有黑青黑祥** 也。韻會 故求歌之又州名。 **農集雋永** 相 允反。肥肉也。言所論其美而味長也。漢前通 書求 王逸少書偏工 論戰國說士權交序其說八十一。自號雋永。書求 以其八法 之勢能通一切。聲依末 疾徐依之。而五聲成焉。

**吟譜** 吟笑還孤求曾 眉末切。飲食器用。 **環玉** 開明 何梗切 手談消日求。棋 也。盤孟之屬也。 **環玉** 開明 音行花 木果。 **農囊杏花** 杜牧之詩牧童 杏壇 孔子坐杏 壇之土。 **紅杏** 下第詩日邊 紅杏倚雲栽。

**杏實** 董奉治 銀杏 下各鴨脚誠蓋深灰殘火。 **杏** 浮水上如釵股 病云云。 **吟譜** 吟笑還孤求曾 眉末切。飲食器用。 **環玉** 開明 何梗切 手談消日求。棋 也。盤孟之屬也。 **環玉** 開明 音行花 木果。 **農囊杏花** 杜牧之詩牧童 杏壇 孔子坐杏 壇之土。 **紅杏** 下第詩日邊 紅杏倚雲栽。

**吟譜** 吟笑還孤求曾 眉末切。飲食器用。 **環玉** 開明 何梗切 手談消日求。棋 也。盤孟之屬也。 **環玉** 開明 音行花 木果。 **農囊杏花** 杜牧之詩牧童 杏壇 孔子坐杏 壇之土。 **紅杏** 下第詩日邊 紅杏倚雲栽。

**吟譜** 吟笑還孤求曾 眉末切。飲食器用。 **環玉** 開明 何梗切 手談消日求。棋 也。盤孟之屬也。 **環玉** 開明 音行花 木果。 **農囊杏花** 杜牧之詩牧童 杏壇 孔子坐杏 壇之土。 **紅杏** 下第詩日邊 紅杏倚雲栽。

**吟譜** 吟笑還孤求曾 眉末切。飲食器用。 **環玉** 開明 何梗切 手談消日求。棋 也。盤孟之屬也。 **環玉** 開明 音行花 木果。 **農囊杏花** 杜牧之詩牧童 杏壇 孔子坐杏 壇之土。 **紅杏** 下第詩日邊 紅杏倚雲栽。

**吟譜** 吟笑還孤求曾 眉末切。飲食器用。 **環玉** 開明 何梗切 手談消日求。棋 也。盤孟之屬也。 **環玉** 開明 音行花 木果。 **農囊杏花** 杜牧之詩牧童 杏壇 孔子坐杏 壇之土。 **紅杏** 下第詩日邊 紅杏倚雲栽。

**吟譜** 吟笑還孤求曾 眉末切。飲食器用。 **環玉** 開明 何梗切 手談消日求。棋 也。盤孟之屬也。 **環玉** 開明 音行花 木果。 **農囊杏花** 杜牧之詩牧童 杏壇 孔子坐杏 壇之土。 **紅杏** 下第詩日邊 紅杏倚雲栽。

**吟譜** 吟笑還孤求曾 眉末切。飲食器用。 **環玉** 開明 何梗切 手談消日求。棋 也。盤孟之屬也。 **環玉** 開明 音行花 木果。 **農囊杏花** 杜牧之詩牧童 杏壇 孔子坐杏 壇之土。 **紅杏** 下第詩日邊 紅杏倚雲栽。

**吟譜** 吟笑還孤求曾 眉末切。飲食器用。 **環玉** 開明 何梗切 手談消日求。棋 也。盤孟之屬也。 **環玉** 開明 音行花 木果。 **農囊杏花** 杜牧之詩牧童 杏壇 孔子坐杏 壇之土。 **紅杏** 下第詩日邊 紅杏倚雲栽。

**吟譜** 吟笑還孤求曾 眉末切。飲食器用。 **環玉** 開明 何梗切 手談消日求。棋 也。盤孟之屬也。 **環玉** 開明 音行花 木果。 **農囊杏花** 杜牧之詩牧童 杏壇 孔子坐杏 壇之土。 **紅杏** 下第詩日邊 紅杏倚雲栽。

**吟譜** 吟笑還孤求曾 眉末切。飲食器用。 **環玉** 開明 何梗切 手談消日求。棋 也。盤孟之屬也。 **環玉** 開明 音行花 木果。 **農囊杏花** 杜牧之詩牧童 杏壇 孔子坐杏 壇之土。 **紅杏** 下第詩日邊 紅杏倚雲栽。

**吟譜** 吟笑還孤求曾 眉末切。飲食器用。 **環玉** 開明 何梗切 手談消日求。棋 也。盤孟之屬也。 **環玉** 開明 音行花 木果。 **農囊杏花** 杜牧之詩牧童 杏壇 孔子坐杏 壇之土。 **紅杏** 下第詩日邊 紅杏倚雲栽。

**吟譜** 吟笑還孤求曾 眉末切。飲食器用。 **環玉** 開明 何梗切 手談消日求。棋 也。盤孟之屬也。 **環玉** 開明 音行花 木果。 **農囊杏花** 杜牧之詩牧童 杏壇 孔子坐杏 壇之土。 **紅杏** 下第詩日邊 紅杏倚雲栽。

**吟譜** 吟笑還孤求曾 眉末切。飲食器用。 **環玉** 開明 何梗切 手談消日求。棋 也。盤孟之屬也。 **環玉** 開明 音行花 木果。 **農囊杏花** 杜牧之詩牧童 杏壇 孔子坐杏 壇之土。 **紅杏** 下第詩日邊 紅杏倚雲栽。

**吟譜** 吟笑還孤求曾 眉末切。飲食器用。 **環玉** 開明 何梗切 手談消日求。棋 也。盤孟之屬也。 **環玉** 開明 音行花 木果。 **農囊杏花** 杜牧之詩牧童 杏壇 孔子坐杏 壇之土。 **紅杏** 下第詩日邊 紅杏倚雲栽。

**吟譜** 吟笑還孤求曾 眉末切。飲食器用。 **環玉** 開明 何梗切 手談消日求。棋 也。盤孟之屬也。 **環玉** 開明 音行花 木果。 **農囊杏花** 杜牧之詩牧童 杏壇 孔子坐杏 壇之土。 **紅杏** 下第詩日邊 紅杏倚雲栽。

**吟譜** 吟笑還孤求曾 眉末切。飲食器用。 **環玉** 開明 何梗切 手談消日求。棋 也。盤孟之屬也。 **環玉** 開明 音行花 木果。 **農囊杏花** 杜牧之詩牧童 杏壇 孔子坐杏 壇之土。 **紅杏** 下第詩日邊 紅杏倚雲栽。

樹移平影垂簾靜夏一聲啼鳥柴門靜居霞管不知何動靜春  
蒼苔濁酒林中靜杜烟閣綠楊官路靜朝坐對青山仁者靜  
音靜女 農囊淵靚 賈賦澹采 妝靚 王勃傳麗 吟譜 桃李晨妝靚  
容也 農囊淵靚 若淵之靚 妝靚 服靚妝 吟譜 芳容晚色靚

靖 音靜安也書自作 農囊歌清靖 百姓歌蕭直日戴 吟譜 亦作  
於中國庸納 之到切齊也詩爰整其旅 吟譜 紀律誇嚴整后  
諸君獲陷穿 我輕而不整 吟譜 人物殊秀整 吟

暹 五到切 稔也 通也 韻 六飛暹 吟譜 筆下才先暹  
論語暹 顏色近信 韻 未動意先暹  
鳴呼建夫無由暹 音暹直 韻 音影楚地名 有客歌於即者  
名花獨以顏色暹 馳也 韻 陽春白雪和者不過數十人

餅 麵食也 韻 湯餅 胡餅 餛餅 龍餅 紅綾餅 芥不餅  
又麥餅 韻 蒸餅 金餅 籠餅 紅綾餅 芥不餅  
誦歌 吟譜 青浮卯益柳芽餅 吟 音丙 藩蔽也 又蕭牆天子  
太珠易餅 吟 殘牙魯喫紅綾餅 吟 外屏諸侯內屏大夫以簾  
士以雅 韻 圖屏 樹屏 隱屏 人迹屏 吟 煙嵐互明 滅  
之屏之翰 韻 圖屏 樹屏 隱屏 內外屏 韻 點綴若圖屏 吟

物色當前若圖屏 吟 音丙 車上竹 韻 音景 頭  
躡步人迹屏 曾子固 席障塵者 韻 莖也  
農囊虎頸 班超燕領虎 比為高 昂龍屏 長頸 越上長  
頸 飛而食肉豹頸 豹頸 姿貌殊異更 長頸 越上長  
莫不延頸想 繫頸 賈誼請繫 勿頸 相如庶類 韻 龍瞳鳳頸  
望太平使 繫頸 單于頸 勿頸 相如庶類 韻 龍瞳鳳頸  
題杜預頸 領 良到切 韻 管領 引領 粟領 蕙領 出阪  
着兵在頸 領 項也 韻 統領 簿領 本領 項領 嶺 小坂

農囊庚嶺 木庚嶺 商嶺 四皓采 秦嶺 雲橫秦嶺 碧嶺 芝嶺  
羊腸嶺 吟 忍渴望梅嶺 谷 禾未也 書 農囊秀穎 秀穎德行  
萬松嶺 吟 白雲橫峻嶺 山 異畝同穎 吟 農囊秀穎 秀穎德行

茗穎 謂物之英 毛穎 筆也 韻 脫穎 截穎 吟 真氣入茗穎 吟  
茗秀英 毛穎 筆也 韻 取穎 針穎 吟 坐待發茗穎 吟 去穎切 田

豪曹誠鋒穎 水名 水 吟 一味曹年穎 木名 又穎 吟 去穎切 田  
下沐管城穎 穎 出穎川 吟 說淮穎 穎 警枕也 穎 百畝也

農囊俄頃 謝安謂王文度曰不 韻 田 二頃 衣錦聚衣 吟  
能為性命忍俄頃邪 韻 田 二頃 衣錦聚衣 吟

**癭** 音影頸 瘿也 瘿囊柳癭 瘿瓢賦 楓癭 嶺南多楓遇雷雨則癭長

**怒癭** 輻怒癭爭 韻食 楠癭 汝癭 訶癭 林榆癭 龍蛇癭

**吟譜** 長歌敲柳癭 空使時人怒生癭 坡井 子郢切八 瘿囊耳井

**咀直木先伐** 古井 孟郊毒心古井 韻食 火井 蓋井 千尺井

**綠珠井** 轄投井 耿恭拜井 視星自井 雲安無井 丹砂井

**韓公井** 不墜井 規天坐井 五星聚井 捫參歷井

**吟譜** 梧桐落釜井 李請 謂也求也問也 語請 造請 置驛請

**吟譜** 花繁如有請 谷晴 音請目 息井切視也 孟省耕省飲

**典囊** 三省 吾身 晨省 昏定 深省 困欲覺聞晨鍾 令人發深省

**吟譜** 塵夢破時先自省 眼省 叶星上声 口不能言心下省 答省小籠

○二十四迴 叶烟上声

**迴** 戶茗切 遠也 寥也 通 嚳囊高迴 滕閣記 天清迴 荆公朝霞 韻食

**江湖迴** 吟譜 朝雲行清迴 又音迴 光也 倉 音略茶

**吟譜** 敲詩復烹茗 音茗 暗也 韻 音鼎 韻 音鼎 韻 音鼎

**吟譜** 溪茶似山茗 音茗 暗也 韻 音鼎 韻 音鼎 韻 音鼎

**吟譜** 擁腫異顛頂 破 韻 鼎 三足兩耳五 韻 套 調鼎 九鼎 五鼎

**遷鼎** 銘鼎 黃帝鑄鼎 鼎 徒鼎切 二枝也 獨也 音挺

**舟** 小舟 韻 套 魚艇 歸艇 吟譜 猶思在烟艇 韻 套 特也 飄飄傳挺

**銚** 音挺 銅銚 柱也 音挺 田踐 韻 套 狹頭 韻 套 脯肉

**馨** 去挺切 馨效之聲 音甯 乃頂切 韻 套 胡頂切 津 浪淳自然 氣太水貌

小日馨 大日效 泥濘 詳去煮 韻 套 韻 套 韻 套

**醒** 音悖。蘇解切。蘇醒。心月醒。吟譜。衆人皆醉我獨醒。屈  
足骨。醒酒石。韻。酒醒。喚不醒。吟譜。醉者自醉醒自醒。毛

曉角聲殘夢未醒。喚。口通切。亦作類。禪衣。古頂切。音丙。皆也。  
枝上。鶯聲驚夢。醒。也。詩。衣錦娶衣。斷音也。左禮與天

地。地。音難。火通切。祭。音警。筋肉。音青。古通切。光也。  
與。金。爲。仁。詞。告。言。也。祭。之。結。處。寒。貌。韻。詩。不。出。干。頰。

**拯** 之。庚。切。孟。孫。民。相。上。聲。記。爵。祿。五。等。齊。簡。也。  
於。水。火。救。也。虞。亭。各。記。爵。祿。五。等。齊。簡。也。

**啓** 濟。世。宜。公。等。苦。寺。切。與。襄。惠。肯。詩。惠。然。肯。來。

二十五有 叶尤上聲

**有** 音友。有。不。宜。有。也。春秋。日。月。有。食。之。後。月。又。虛。月。能。有。  
掩。日。而。有。之。之。象。圖。無。而。爲。有。孟。若。固。有。之。又。質。也。韻。希。有。

大有。代。有。九。有。無。何。有。談。空。說。有。中。未。心。有。  
小有。頤。有。若。固。有。朱。免。於。有。火。夫。大。有。

**右** 音有。韻。重。右。尚。右。天子。所。右。位。庶。頰。右。左。不。知。右。  
左右。韻。右。乃。右。設。脫。門。右。無。出。其。右。欲。左。欲。右。

**友** 同志。爲。友。執。友。小。友。石。友。面。友。玉。友。燮。友。  
莫。逆。友。金。蘭。友。空。門。友。獸。群。友。賣。友。紆。友。死。友。

忘。年。友。山。林。友。麋。鹿。友。同。門。友。樂。天。二。友。方。外。二。友。  
花。中。十。友。貧。賤。寡。友。損。者。二。友。土。有。爭。友。柳。片。久。切。

負。此。良。友。益。者。二。友。獨。學。無。友。張。仲。孝。友。柳。小。楊。也。

**五柳** 陶。潛。宅。邊。有。五。官。柳。杜。市。橋。韻。三。眼。柳。隋。堤。柳。  
小。蛮。柳。戲。二。柳。由。墓。穿。柳。彈。指。古。柳。章。墓。柳。

魚。貫。柳。日。在。柳。姿。如。春。柳。軍。屯。細。柳。音。柳。取。魚。之。筍。

**吟** 陶。令。門。前。五。株。柳。周。就。暖。風。光。先。著。柳。音。柳。取。魚。之。筍。  
空。輿。迴。出。仙。門。柳。王。昔。人。照。影。無。勞。柳。音。魚。鹿。於。蟹。

**劉** 音。柳。水。好。也。人。劉。音。柳。細。女。九。切。系。也。  
清。貌。人。劉。音。龍。貌。細。選。皇。綱。解。紐。

**吟** 到。家。春。柳。紐。音。鼻。韻。套。虎。鈕。木。韻。各。韻。柳。生。肘。提。神。是。肘。  
桑。條。可。結。紐。音。鼻。韻。套。虎。鈕。木。韻。各。韻。柳。生。肘。提。神。是。肘。

**肘** 音。鼻。音。韻。套。揮。肘。印。繫。肘。屈。伸。肘。柳。生。肘。提。神。是。肘。  
韻。套。披。肘。矢。貫。肘。時。被。肘。露。兩。肘。措。杯。於。肘。







人此佩印之組也貫佩玉詞綬若若芳**紫綬**丞相金**藻綬**大夫藻火綬青**青綬**

御史太**艾綬**二千石以上銀印**墨綬**色宰銅章墨**黃綬**如縣尉秩

夫青綬**艾綬**綠綬亦曰艾綬懷印綬**壽**久也壽考也修上聲**興**酒也音肘橫

**韻套**結綬陳印綬**壽**久也壽考也修上聲**興**酒也音肘橫

持而掃門內**豐囊箕帚**單父人曰公見漢高祖狀貌甚重之曰吾

也○擯除也亦號掃愁帚**吟譜**手若筆為帚吸掃淨塵埃掃空

事天**荆帚**割荆為帚荆帚**吟譜**手若筆為帚吸掃淨塵埃掃空

**酒**子西切**鬪**既醉以酒鬪**韻套**耳酒 色酒 祭酒 澆酒 止酒

為此春酒爾酒既清為此春酒爾酒既清**韻套**耳酒 色酒 祭酒 澆酒 止酒

屠蘇酒 梨花酒 葡萄酒 兵厨酒 浚巡酒 茶當酒

椒梅酒 蓮花酒 干日酒 焚尾酒 真一酒 三味酒

菜茗酒 文君賣酒 金龜換酒 桑巴噀酒

無事酒 白衣送酒 軍法行酒 典衣沽酒

**吟譜**手載白衣酒菊桃李春風一杯酒看南州溽暑醉如酒柳

花下 丁酉酒 李急管畫催平樂酒 關武陵春色濃如酒

短棹徑沽桑落酒 團臘寒舉瓢嘗白酒 冬所九切以水調粉麵

寒夜客來茶當酒 夜喜溢金盃浮栢酒 春也又浸沃也○又在

尤厚 胡白切 廣也 釀也 又姓也 **韻套** 温厚 篤厚 顏厚 渾厚

**酒厚** 同 君 **豐元后** 衆非 **神后** 書敢昭告于 **群后** 圉班瑞 二后

二后在天謂大 **後** 遲也 先后不前也 此先后之后與去聲者又不

王王季文主也 **同** 書啓佑我后人 詩不自我後 ○克昌厥後 語

忽焉 **韻套** 拜前拜後 鄭五歌後 黃雀在後 仲宣無後

在後 **韻套** 雞口牛後 虺居王後 尾磔在後 闍黎斂後

狐先虎後 **韻套** 風流肯落他人後 李 音后 魯邑名又姓 **母** 音也

輕前軒後 **韻套** 歸來飽飯黃昏後 晚 左傳季郈之雞鬪 **母** 音也

父母也 ○ **韻套** 孟五 坤母 風母 奉母 漂母 鬼母 錢母

西主母 陶侃母 **韻套** 摩駕雷公呵電母 **坡** 大指 **韻套** 音母

孟于母 王陵母 **韻套** 膺紙燈籠挑雲母 **韻套** 音母

**某** 音母 酸果也 ○ **某** 音母 畜 **胡** 音剖 鮓也 **培** 音剖 小 **韻套** 音剖

者未定之各位也 **壯** 音母 畜 **胡** 音剖 鮓也 **培** 音剖 小 **韻套** 音剖

**常口切容** **韻食** 玉斗 鬚斗 台斗 筋斗 印如斗  
十升也 銅斗 剖斗 牛斗 箕斗 瞻如斗

州如斗 仰韓斗 于建八斗 月宿南斗 京州一斗 **韻食** 音斗  
米五斗 依南斗 山濤八斗 學士一斗 爛腸三斗 **韻食** 音斗

虫頭粗尾細蝦蟆 **韻食** 音斗 峻 **韻食** 音斗 料拱 **韻食** 音斗 人老面黎若垢  
子也篆文似 **韻食** 立也 **韻食** 音斗 勺也 **韻食** 音斗 老壽也則有垢

**吟譜** 咬中與天 **苟** 且也又誠也但姓也 **韻食** 音斗 苟子有苟苟篇 **韻食** 音斗 無所  
為生者焉 **苟** 苟而已 **韻食** 音斗 苟得苟免 **韻食** 音斗 苟子有苟苟篇 **韻食** 音斗 無所

**苟** 音苟 曲竹捕魚 **狗** 音苟 叩也 叩者聲有節若扣物也 曰犬未  
者 **韻食** 音斗 發我 **狗** 成毫日狗家訣也 **韻食** 音斗 續貂以狗 **韻食** 音斗 頭狗吠堯

**韻食** 功狗 屠狗 左狗 救主狗 烹走狗  
多狗 埋狗 殺狗 喪家狗 魏得狗

**吟譜** 塊然天地皆芻狗 **韻食** 音斗 濁 **韻食** 音斗 末脫多 **狗** 枸杞也  
須臾改交成蒼狗 **韻食** 音斗 應知時未偶 **韻食** 音斗 枕酒高陽偶 **韻食** 音斗 無乃寡俗偶 **韻食** 音斗 二耦

**韻食** 石之偶 玉口切 **韻食** 音斗 猶發鴛鴦偶 **韻食** 音斗 無乃寡俗偶 **韻食** 音斗 二耦  
為稱並耕日 **韻食** 音斗 碧藕 西王母進萬歲 **韻食** 音斗 金藕 石曼卿詠燈

影透玉 **韻食** 音斗 佳入 **韻食** 音斗 太華峰頭玉井蓮 **韻食** 音斗 呼聲 **韻食** 音斗 呼聲  
荷清 **韻食** 音斗 雪藕 雪藕然如 **韻食** 音斗 花開十文藕如船 **韻食** 音斗 呼聲 **韻食** 音斗 呼聲

切老 **韻食** 音斗 坐人 **韻食** 音斗 韓黃童白叟 **韻食** 音斗 深園叟 **韻食** 音斗 珠目無  
也 **韻食** 音斗 叟 叟作瞿叟 **韻食** 音斗 叟 叟作瞿叟 **韻食** 音斗 叟 叟作瞿叟 **韻食** 音斗 叟 叟作瞿叟

**韻食** 音斗 叟 叟作瞿叟 **韻食** 音斗 叟 叟作瞿叟 **韻食** 音斗 叟 叟作瞿叟 **韻食** 音斗 叟 叟作瞿叟

**韻食** 音斗 叟 叟作瞿叟 **韻食** 音斗 叟 叟作瞿叟 **韻食** 音斗 叟 叟作瞿叟 **韻食** 音斗 叟 叟作瞿叟

**韻食** 音斗 叟 叟作瞿叟 **韻食** 音斗 叟 叟作瞿叟 **韻食** 音斗 叟 叟作瞿叟 **韻食** 音斗 叟 叟作瞿叟

**韻食** 音斗 叟 叟作瞿叟 **韻食** 音斗 叟 叟作瞿叟 **韻食** 音斗 叟 叟作瞿叟 **韻食** 音斗 叟 叟作瞿叟

**韻食** 音斗 叟 叟作瞿叟 **韻食** 音斗 叟 叟作瞿叟 **韻食** 音斗 叟 叟作瞿叟 **韻食** 音斗 叟 叟作瞿叟

**韻食** 音斗 叟 叟作瞿叟 **韻食** 音斗 叟 叟作瞿叟 **韻食** 音斗 叟 叟作瞿叟 **韻食** 音斗 叟 叟作瞿叟

**韻食** 音斗 叟 叟作瞿叟 **韻食** 音斗 叟 叟作瞿叟 **韻食** 音斗 叟 叟作瞿叟 **韻食** 音斗 叟 叟作瞿叟

**韻食** 音斗 叟 叟作瞿叟 **韻食** 音斗 叟 叟作瞿叟 **韻食** 音斗 叟 叟作瞿叟 **韻食** 音斗 叟 叟作瞿叟

蝉無口 君無口 雌黃口 累卿百口 方頤大口  
手為口 溺於口 焚素口 保君百口 錦心綉口

**吟** 桑柘晴川口 白雲封洞山 泉領藕香來洞口 空

夷扣馬而諫 寧戚扣角而歌 赤壁賦扣瓶 杖扣語以松

**矢扣** 蓋抽矢 額扣 龍擇 鐘大扣 善待問者 加撞鐘扣之 以心

**韻** 齒二扣 額扣 仕垢切 小人 取 此者切 獲也 區可取 無取 圯下

取也 趣 促也 又趣馬 取 於糾切 微青黑色 取 獲也 魯仲連排難解紛而無所

**糾** 君黝切 繩三合也 又急也 音久 勇也 輕勁有才 督也 絞也 彈也 察也 舒遲貌 起 力 起 赴 武失云云

二十六寢 叶侵上聲

**寢** 七稔切 卧也 又室也 息地 天子所居 曰路寢 正朝也 問寢 詩載寢載輿 乃安斯寢 又陵寢 與寐寢韻通者

詩蘇州詩 兵衛森 書寢 語 宰予晝寢 子曰朽木不可雕也 問寢 杜問寢 耳寢 歸倒身 耳 燈燭熒熒 昭孤寢 李 音寢 賦 龍榜曉 耳寢 百疾愈 歌 舞玉人 還未寢 夜 瓜刻 也

**子** 自稱朕 漢因之云云 厲 力稔切 孟 厲 倉廩 高廩 米廩 發廩 石廩 坐 費 大官廩 王 慎 恨也 又畏也 廩 振廩 指廩 官廩 驅馳 登石廩 峯 書 慎 若 朽 蔡 清 也 冬風也 選積 且甚切 音赴 學 步 歸 踣 踣 坡 音 忍 穀 號 也 米增米之稟 行 無常也 倚 杖 因 行 踣 老 稔 音 忍 穀 號 也

**五稔** 置卜 偃日 木 十稔 匠 思 作 二 都 賦 稔 惡 精 蒙 選 音 忍 也 桂 在 紫 蘇 也 語 菹 之 在 菽 在 語 色 厲 而 內 葵 在 數 葵 在 胡 豆 也 又 在 蕒 丸 侵 尋 也 在 語 柔 弱 也 音 忍 火 熟 也 大 音 忍 下 齋 也 音 忍 衣 襟 也 語 被 髮 左 衽 音 忍 火 熟 也 大 思 也 又 念 也 又 卧 席 禮 玉 府 祥 席 注 單 席 音 忍 火 熟 也 鼎 卦 語 矢 雖 不 音 在 切 臥 所 高 枕 警 枕 七 寶 枕 遊 仙 枕 食 云 云 薦 首 者 音 軫 長 枕 擁 枕 琥 珀 枕 邯 鄲 枕

長枕 擁枕 琥珀枕 邯鄲枕

夜明枕 黃香扇枕 **陰譜** 天地即衾枕 **李** 音審國 **曹沈** 夜明枕 履不加枕 **陰譜** 露館濤驚枕 **坡** 音審國 名又姓 **曹沈** 刻部 **曹沈** 范祖禹與陳瑩中論顏子不責過惟程伯淳 **曹沈** 俗謂叔 **曹沈** 能之時堂中不識伯淳乃作責沈文以自責 **婿** 母日婿

**曝** 音審深視也又下視 **審** 悉也又詳 **洽** 音沈魚 **論** 音沈告也 **潘** 叶真上 竊見也與覲同義 **審** 也孰究也 **洽** 駭貌 **論** 告也 **潘** 聲汗也

**吟譜** 如流瀟 **臣** 尤安樂也又四耦也徐曰 **臣** 音甚桑 **際** 音際也 閉口 **臣** 寒極 **君** 飲切 **曹** 官錦袍 **雲錦** 天孫織 **畫錦** 公 畫錦堂記 ○張士 **瑞錦** 送麒麟 **獸錦** 奪袍新 **古錦** 李賀古 **反錦** 衛 貴帝賜錦衣畫遊 **瑞錦** 送麒麟 **獸錦** 奪袍新 **古錦** 李賀古 **反錦** 衛 饋叔向羨與一篋錦 **明光錦** 燈籠錦 **學士賜錦** 叔向受羨反錦 **左** **明光錦** 樹衣錦 **歸紳衣錦** 夢人索錦 **吟譜** 百神收寸錦 **坡** 洛陽三月春如錦 **坡** 所錦切寒 蕙娘織錦 **吟譜** 綠地障沉錦 **李** 若待上林花似錦 **相** 病也 **隔** 閨雞縷毛 **品** 不飲切衆庶也類也式也法也 **吟譜** 多士敢題品 **坡** 各極極 **品** 又量也品格也書惟金二百品 **吟譜** 草書入神品 **品**

**稟** 筆錦切受也給 **音** 引喉也又飲食也 **語** 一瓢飲 **韻** 杯飲 泥飲 痛飲 牛飲 茗飲 文字飲 長夜飲 淵明野飲 轟飲 群飲 鼻飲 鯨飲 避暑飲 亡何飲 八達裸飲 明月對飲 **吟譜** 不解文字飲 **關** 壺下盜飲 **吟譜** 月既不解飲 **李**

○二十七感 叶井上聲

**感** 古感切動人心也感應格也 **韻** 孝感 **韻** 音感水名出豫章南 陽感而迷通 ○觀其所感 **韻** 交感 **韻** 康章貢一水合流

**禪** 音澹除服祭名喪 **禪** 薄斂 **音** 淡美蓉華未發為函 **音** 坎 又有小坎也易入干 **髮** 髮垂貌 **詩** 音坦衆青也 **音** 坦血醢也 坎宮闢下觀 **髮** 髮彼兩髦 **吟** 音坦衆青也 **音** 坦血醢也

**歎** 徂感切昌蒲道 **慘** 七感切威也 **膺** 痛也一日憤也 **晷** 桑感切 羨也一日粒也 **豐** 玉糝 **坡** 輕比東 **桃** 糝 **關** 桃枝 **白糝** 陸白糝 和臨人糝食 **豐** 玉糝 **坡** 玉糝 **桃** 糝 **綴** 紅糝 **白糝** 羊思羨

**和** 臨人糝食 **豐** 玉糝 **坡** 玉糝 **桃** 糝 **綴** 紅糝 **白糝** 羊思羨

**豐** 玉糝 **坡** 玉糝 **桃** 糝 **綴** 紅糝 **白糝** 羊思羨

**豐** 玉糝 **坡** 玉糝 **桃** 糝 **綴** 紅糝 **白糝** 羊思羨

**豐** 玉糝 **坡** 玉糝 **桃** 糝 **綴** 紅糝 **白糝** 羊思羨

**豐** 玉糝 **坡** 玉糝 **桃** 糝 **綴** 紅糝 **白糝** 羊思羨

**豐** 玉糝 **坡** 玉糝 **桃** 糝 **綴** 紅糝 **白糝** 羊思羨

**豐** 玉糝 **坡** 玉糝 **桃** 糝 **綴** 紅糝 **白糝** 羊思羨

**豐** 玉糝 **坡** 玉糝 **桃** 糝 **綴** 紅糝 **白糝** 羊思羨

**豐** 玉糝 **坡** 玉糝 **桃** 糝 **綴** 紅糝 **白糝** 羊思羨

**豐** 玉糝 **坡** 玉糝 **桃** 糝 **綴** 紅糝 **白糝** 羊思羨









盛延燒明上營壘曹公敗走而退 **青龍艦** 梁王僧辨據湘州陸納造青龍艦白虎艦衣以

牛皮帳五丈雜 **野猪艦** 梁王林將張平宅每戰勝所乘 **雙龍挾艦** 色僧辨敗降之

梁王僧辨討侯景賊望官軍 **防泛切草韻套** 梁范 蕪范 班范 杜范 有雙龍挾艦行其迅速更

**大范** 模範也本作范以 **豐囊軌範** 示人主以 **帝範** 唐太宗作 **小范** 木曰模竹曰範

篇以賜 **光範** 三伏光 **防範** 言謹慎 **犯** 侵也又干也 **書不犯有** 太子 **光範** 範之門 **防範** 防害也 **犯** 司詩無思犯禮左犯五不聽

○眾怒難犯 **犯** 記事親有犯而無隱 **事師有** **犯** 蟲名蠶也通作范 **犯** 隱而無犯 **漢史秋毫無所犯** **汲黯傳犯顏** **范** 范則冠而蟬有發

**范** 初減切日 **光照也**

○去聲

○送 叶松去聲

**送** 蘇弄切遣也將也隨也 ○ **豐囊齋送** 莊子將死曰吾以天地

又贈行日送 **詩薄送我畿** **豐囊齋送** 為棺郭萬物為齋送 **裝送** 前鮑宣嘗就相少君父學父奇

其清善以女妻之資賄甚厚 **賓送** 在者天一方日月 **贈送** 詩渭陽篇贈送 **目送** 留侯傳四皓見帝 **韻套** 不迎送

之公于渭之陽 **目送** 四皓趨出上目送之 **韻套** 臨軒送 會米肉送 **吟譜** 孔子釋氏親抱送 **枉** 馬貢切 **豐囊威鳳** 宣帝紀威鳳為寶

天香幾陣風吹送 **程** 神鳥也 **豐囊威鳳** 謂鳳有威儀也 **金鳳** 續齋諧記漢宣帝以皂蓋車賜霍光至夜車上金鳳亡去

曉乃還南郡黃若仲比山羅得 **一鳳** 請闕俄飛入光家 **歌鳳** 圍楚狂接輿歌而過孔子 **歎鳳** 子曰鳳鳥不至河

掛綠毛 **蠟鳳** 旋看蠟鳳 **包鳳** 李享龍包 **題鳳** 薛康故事謂呂女 **公鳳** 戲僧虎 **鳳** 鳳王脂泣 **題鳳** 之子為凡鳥也

**韻套** 朝陽鳳 銜詔鳳 植榕待鳳 薛氏二鳳  
頰川鳳 于飛鳳 吹簫致鳳 助修五鳳

**吟譜** 賜名時時聞小鳳坡 古送切獻也書任土作貢因  
叙頭羞整黃金鳳詩 爾貢包茅不入孟五十七而貢

**歲貢** 察邕傳古者取土 九貢 太宰以九貢 制邦國之用  
必使諸侯歲貢也 音貢賜 江澄解 音貢賜

**韻套** 各出豫章 小杯 音貢飛至也耳泉賦 音貢賜  
也詩載弄 登椽栾而至天門

**韻套** 三弄 笛有梅 曲弄 琴操曲弄 皆合干歌 撫弄 陶  
之璋 籟遂傳弄兵潢池 花三弄 皆合干歌 撫弄 陶

**韻套** 雅弄 敢弄 侮弄 相夷江上笛三弄 音弄  
音弄鳥吟 屋角聞晴味 春 水東 興囊呵凍 李白寫詔語

**吟譜** 海凍 慕容銳將討慕容仁高詡曰前此海未嘗凍自仁  
宮嬪執牙 反以來連年凍者三矣天欲使吾乘海水襲之從

**韻套** 不凍 北齊陳元康作軍書其時大寒雪深  
楓 屋柱也 上棟下宇 乳泮也 又見

**吟譜** 楓 素縷分碧銀瓶凍 詩 暴雨 董勣又列此  
與世作淡棟 東韻董勣三用 也 董勣又列此

**吟譜** 素縷分碧銀瓶凍 詩 暴雨 董勣又列此  
與世作淡棟 東韻董勣三用 也 董勣又列此

**韻套** 影空 潭影空人心 唐 天  
控 以手引也 音控 缺也 窮困也 潭影空人心 唐 天

**字空** 起看真鳴飛乃 勒 興囊飛鞞 鞞 杜黃門飛 温嶠鞞鞞 温嶠  
見天字空谷 鞞 勒 興囊飛鞞 鞞 杜黃門飛 温嶠鞞鞞 温嶠

**韻套** 温嶠鞞鞞 温嶠 温嶠鞞鞞 温嶠  
反明帝在東宮將出 吟譜 玉駮金勒鞞 鞞 作真切 俗作鞞

**韻套** 温嶠鞞鞞 温嶠 温嶠鞞鞞 温嶠  
戰温嶠執鞞諫止之 吟譜 帽拂果下鞞 鞞 以孤葉裹米

**韻套** 温嶠鞞鞞 温嶠 温嶠鞞鞞 温嶠  
楊梅粽 楊梅粽裏紅 解粽 周京師以端午為解粽節

**韻套** 温嶠鞞鞞 温嶠 温嶠鞞鞞 温嶠  
傳粽 黃耳粽 吟譜 爭傳九子粽 音粽 鳥 音粽

**韻套** 温嶠鞞鞞 温嶠 温嶠鞞鞞 温嶠  
射粽 益智粽 吟譜 阿蒙爭解粽 音粽 鳥 音粽

**韻套** 温嶠鞞鞞 温嶠 温嶠鞞鞞 温嶠  
困苦 烏頁切 韻套 金瓊 酒瓊 釀瓊 擊瓊 蜥蜴瓊

**韻套** 温嶠鞞鞞 温嶠 温嶠鞞鞞 温嶠  
貌 烏頁切 韻套 金瓊 酒瓊 釀瓊 擊瓊 蜥蜴瓊

**韻套** 温嶠鞞鞞 温嶠 温嶠鞞鞞 温嶠  
未子瓊 醯雞瓊 浣春瓊 吟譜 後道諸山得銀瓊 音動空

**韻套** 温嶠鞞鞞 温嶠 温嶠鞞鞞 温嶠  
畢卓瓊 黃蘗瓊 蟻浮瓊 吟譜 金井轆轤鳴曉瓊 音動空

洞何年有。周顛。腹空洞無物也。韻全。華陽洞。寒君洞。腹空洞。石室洞。飛仙洞。

吟譜。白雲封。古洞。谷瀑落。龍洞。泉日光。射朱陵洞。身墜。華陽洞。遊路絕。雲幽洞。遊人駕青鸞。歸苦洞。四。總。獵。

相通貌。詞。認詞。急。洞。惚惘。不。動。韻。會。通。相。吟。譜。慢。隨。雲。葉。動。困。

龍蛇影。瘦沿。踏。動。困。已。覺。遠。夫。秋色。動。秋。庭。院。鳥。歸。花。影。動。春。

動。大。哭。也。哀。過。動。心。痛。他。真。切。病。也。又。傷。也。隱。也。楚。也。疼。也。韻。全。

哀痛。吟。譜。戰。翼。念。前。痛。破。詩。風。去。聲。韻。全。氏。吹。填。仲。氏。吹。覓。

曹囊翁仲。魏。明。帝。鑄。銅。人。一。列。可。馬。門。外。號。韻。全。二。仲。來。仲。

賦。文。仲。曹。囊。鳳。切。不。明。也。又。夢。韻。全。雲。夢。巫。山。夢。高。唐。夢。

蝴蝶夢。長庚夢。黃梁夢。吟。譜。霜。猿。啼。曉。夢。屋。雲。疑。巫。峽。夢。關。

驚。曰。下。覺。遊。仙。夢。芳。草。池。塘。詩。入。夢。吟。家。弄。月。晝。晦。也。天。氣。

或。作。事。韻。全。寒。霧。闕。胡。貢。切。也。也。韻。全。無。鳳。切。歸。音。眾。

曹囊萬中。唐。張。鸞。又。辭。猶。百。中。養。由。基。去。柳。葉。奇。中。旁。中。

眾。之。仲。切。多。也。韻。遠。于。眾。又。吾。徒。眾。哀。折。衷。曹。音。夢。目。音。夢。

○二宋

宋。蘇。統。切。居。也。國。名。又。姓。也。左。六。曹。囊。屈。原。宋。主。也。○。先。生。

宋。退。飛。過。宋。都。語。宋。不。足。徵。也。韻。全。有。才。過。宋。困。使。屈。

宋。作。宋。沈。約。宋。之。問。也。江。一。宋。宋。岸。與。弟。號。一。宋。子。宋。切。机。

理。經。曹。囊。錯。綜。傳。序。錯。綜。經。義。該。綜。唐。蔣。義。賦。甄。綜。蜀。先。統。謂。顧。邵。

綜。人。物。音。吟。譜。庶。務。兼。理。綜。國。統。他。綜。切。紀。也。漢。書。春。秋。用。余。頌。

不。如。卿。吏。侯。吏。響。桃。綜。國。統。大。一。統。又。天。地。人。三。統。用。切。可。

**施行** 陳餘傳向者**足用** 東方朔三及少棟梁用之太夏有

也 **梃梁** 之 **刀下用** 蜀魏延夢頭上生角占者趙直曰角字刀下示可

用也 **馬** 援據鞍顧 **不能用** 漢組項羽有范 **毛錐** 安用 因弘筆曰安用

長鎗大劍 毛錐 **吟譜** 古來材大難為用 狂老兄得此海無用 **國**

子安定用哉 **似用** **與** 椒頌 置劉榛妻陳氏元日獻椒花頌云旋空周回二朝

容皎皎 未 **相頌** 風土記正月 **善頌** 頌善也 **韻** 賢臣頌 河清頌

壽於萬 **遺愛頌** 涪溪頌 **誦** 讀也 後也 又公言之也 **訟** 爭也 責也 詩何以

歌商頌 推贊頌 **韻** 律訟 不禁訟 **俸** 扶向切 秩 **給** 衣會 **天** 惟喜康共

使無訟乎 **韻** 律訟 內自訟 **俸** 扶向切 秩 **給** 衣會 **天** 惟喜康共

**風與入共** 寡人所與 庶人共 **韻** 律訟 內自訟 **俸** 扶向切 秩 **給** 衣會 **天** 惟喜康共

封 **侯** 居用切 設也 三日 供 **韻** 律訟 內自訟 **俸** 扶向切 秩 **給** 衣會 **天** 惟喜康共

行也 語從我 **韻** 律訟 內自訟 **俸** 扶向切 秩 **給** 衣會 **天** 惟喜康共

者其由與 **韻** 律訟 內自訟 **俸** 扶向切 秩 **給** 衣會 **天** 惟喜康共

切 緩 **與** 故縱 漢武作見知 **發** 縱 高祖曰發縱 **天** 縱 國天縱 **開** 鼓

而縱 李陵與單于相值出令曰 **七擒** 七縱 諸葛亮生得孟

**韻** 象縱 筆鋒縱 **吟** 譜 釋鳩孤雲縱 **韻** 五用切 音 **種** 之 用切

**吟** 譜 布穀處處催春種 **韻** 音仲 **吟** 譜 熅烟添柳重 **重**

露曉兼葭重 早綠袍着處 君恩重 **在** **怨** 欺用切 疑也 又

夕寒山翠重 晚露垂草上 珠還重 **韻** 慮也 見上聲事

○三絳 叶綱去聲





又澄 **施** 施智切 翼也 臨 **豐** 豐垂翅 馮異佐漢 光武帝降 也 經死也 又絞也 安得生兩翅

豐書 勞之曰始 雖垂翅 **施** 易德施 普也 **韻** 二施 雨施 樂施 檀施 回溪 終能奮真 渾池 **去聲** 又平韻 **韻** 平施 國源泉所出 **偽** 危

**堂** 大學不啻若自其口出 **餒** 於偽切 食半 **委** 委積 記或源也 **偽** 切許也 書作偽 心勞 **韻** 行偽 **忌** 於避切 **睡** 是偽切 **典** 龍睡 海

翁曰 珠在龍領下 **棠** 睡 明皇謂貴妃此 **書** 引睡 國引睡 文 陳搏隱 子得之 遺其睡也 **李** 重息對 奕昏睡 開且 **楊** 側軒睡 趙

**睡** 搏隱 華山小睡 **對** 奕昏睡 應着出入 意表詳 **樹** 側軒睡 趙 伐 江南 徐鉉入 奏乞 罷兵 上 日 江南 主 **瑞** 唐書憲宗曰 春秋不

有何罪 但則楊之側 豈從他人 辭睡乎 **瑞** 書祥瑞 今不得上 **韻** 五瑞 國瑞 玉瑞 醉人 為瑞 **女** 志切 睡 謔 累也 賈誼傳

六瑞 人瑞 卜瑞 三月雪瑞 **尚** 有可 謔者 注托言也 **至** 到也 又極也 鳥飛 從高下 至地 也不上 去而至

**至** 下 來也 易堅冰 至 孟 鴻 鵠 將 至 謂 如 川 之 方 至 **吟** 吟 西風 曉 傍 窓 間 至 風 商 聲 律 應 新 涼 至 秋 一 院 落 花 無 客 至 韻

**誓** 至也 左周鄭交 誓 孟 出 疆 必 **誓** 擊殺鳥也 **位** 手愧切 記 天地 載 誓 因 男 女 同 誓 是 無 別 也 **鳥** 猛 曰 誓 **位** 馬 語 不 出 其

位 **媚** 愛 **韻** 狐媚 懷媚 姿媚 **魅** 魅 魅 魅 徐 醉 切 因 也 達 祿 位 **媚** 也 **韻** 嬌媚 媠媚 明媚 **魅** 山鬼 **遂** 也 又 進 也 成 也

安也 止也 後志也 **韻** 名 遂 志 遂 **遂** 塞 上 亭 守 烽 火 者 又 遂 成 事 也 又 因 循 也 **韻** 生 遂 自 遂 **遂** 取 火 之 木 也 韻 鑿 遂 道

天子 **遂** 繼 綬 佩 **似** 梨 詩 溫 **遂** 珮 玉 詩 韞 **遂** 死 者 衣 **遂** 田 門 **遂** 音 有 遂 **遂** 王 組 也 **遂** 有 遂 梨 **遂** 琰 珮 琰 **遂** 被 日 遂 **遂** 小 溝 **遂** 音

竹掃帚也 又 **遂** 漢 高 祖 五 日 朝 太 公 太 公 **遂** 禾 成 秀 也 又 筭 星 稅 捨 也 **遂** 推 筭 迎 門 却 行 上 大 驚 **遂** 禾 多 穗 也

**醉** 酒 醉 也 詩 誦 言 如 醉 桑 桑 **醉** 獨 醒 心 醉 曷 心 詐 醉 王 允 如 飲 醇 醪 不 覺 自 醉 矣 **醉** 獨 醒 心 醉 曷 心 詐 醉 之 詐

事 **于** 日 醉 劉 玄 石 飲 千 日 酒 至 家 而 醉 其 家 以 為 死 墓 之 酒 家 吟 言 于 日 玄 石 醒 矣 於 其 家 矣 家 開 棺 於 是 起 坐 棺 中

**譜** 煖 風 董 得 遊 人 醉 圃 **遂** 音 遂 深 **韻** 幽 遂 **精** 雅 也 天 精 **醉** 視 花 迎 酒 客 容 先 醉 遊 **遂** 遠 也 **韻** 幽 遂 **精** 雅 也 天 精 **醉** 視

花 迎 酒 客 容 先 醉 遊 **遂** 遠 也 **韻** 幽 遂 **精** 雅 也 天 精 **醉** 視

花 迎 酒 客 容 先 醉 遊 **遂** 遠 也 **韻** 幽 遂 **精** 雅 也 天 精 **醉** 視









一足地 難測地 無生地 方寸地 各教樂地

彈丸地 牛眠地 賦樹地 牛鳴地 出三頭地

卧君於地 肝腦塗地 吟譜 當時歌舞地 胡 簪前花覆地 春

舍笑入地 無立錐地 吟譜 江南佳麗地 胡 似梅花落地 春

馬嘶平野 呼鷹地 塞色珠玉乳生由地 泉 遊子醉眠芳草地 春

牛羊散亂 鋪平地 郊 錦江春色來天地 江 各園曲水笙歌地 春

羊至切背也 肄 隸 見苦山 所以示人也 謚 行之跡也 札

業及之亦作肆 隸 見苦山 所以示人也 謚 行之跡也 札

死無疾一切已也 由也 用也 率也 直類切 因弗敢失墜 亦作

論 國知風之身語晨門曰奚自 國 隊 國為國之基隊 矣 與

隨韵 興囊天墜 杞國有憂天地崩墜者 曉 星墜 有星赤而墜 諸葛

通看 興囊天墜 杞國有憂天地崩墜者 曉 星墜 有星赤而墜 諸葛

困 尺類切 自內而外也 物 以醉切 贈也 饋也 張良傳 興囊經

遺 常賢遺子黃金蒲 矢遺 楚子反曰無亦惟是 羨遺 顏考故以羨

爾有毋遺 繫 巾幘遺 晉書諸葛亮遺司馬懿巾幘 懷橋遺 陸績懷

我獨無左 巾幘遺 晉書諸葛亮遺司馬懿巾幘 懷橋遺 陸績懷

每以安遺 龐公曰人皆遺子孫以財 害肉婦遺 歸遺 細君 忘 切意

也心之所主也 圖在心為志 詩言志 高山流水 興囊遠志 桓胤

志 國各言尔志 孟儒夫有志 孟儒夫有志 孟儒夫有志 孟儒夫有志

安遠志何以及名 小草也 謝安曰處則為遠 廟廟志 山澤有廟 廟

志 出則為小草 小草有遠志 相依在平生 廟廟志 山澤有廟 廟

山水志 伯牙鼓琴志 人物志 李守素為倉曹參軍 通姓氏學世號

倉曹為人 鴻鵠志 陳勝少時與人傭耕 較耕日 奇富貴無相忘 耿

物志 鴻鵠志 陳勝少時與人傭耕 較耕日 奇富貴無相忘 耿

奔志 奔靖定湯 取豚郡 云云 光武曰常 陣成表志 曹大家續 痛寫

五行志 陸倕借人漢書失五行 吟譜 知君夙抱經綸志 才 誌 記

或作識書序識其政 興囊欵識 鼎文鏤無欵 一覽能識 補衡讀祭

事 國多學而識之 興囊欵識 鼎文鏤無欵 一覽能識 補衡讀祭

能 錦綺屬國士不衣織禮 識 識前郊祀志 一覽能識 補衡讀祭

識 玉府文織詩織文鳥章 志 黑子也 漢高紀左股有七 恒 直更

員幾古去 員幾古去 員幾古去 員幾古去 員幾古去 員幾古去 員幾古去

員幾古去 員幾古去 員幾古去 員幾古去 員幾古去 員幾古去 員幾古去

員幾古去 員幾古去 員幾古去 員幾古去 員幾古去 員幾古去 員幾古去

員幾古去 員幾古去 員幾古去 員幾古去 員幾古去 員幾古去 員幾古去

員幾古去 員幾古去 員幾古去 員幾古去 員幾古去 員幾古去 員幾古去





**意** 於記切。雅意。強人意。醫者意。王如意。鐵如意。志也。韻。厚意。明人意。詩鍊意。珠如意。骨如意。

**韻** 雅意。強人意。醫者意。王如意。鐵如意。志也。韻。厚意。明人意。詩鍊意。珠如意。骨如意。

**意** 有意無意。催租敗意。綠情紅意。竹如意。有故人意。俗物敗意。眼前生意。

**意** 天公未有惜花意。隨玄蟬仍噪留人意。秋不盡登高懷古意。碧眼高僧知我意。隱黃菊向人殊有意。既窓前草色皆生意。

**意** 意以藥名。居史切。疏也。又志也。老工記。語已辭。謝彼其之子。或作。杜書記。已忌。又叔舍射忌之類。咬。去史切。敏疾也。

**未** 無沸切。味也。六月之辰。也。國造天之未除甫。與囊已安未。賈誼曰。天下已安。除。

**未** 漢武謂甲蚡曰。君。瘧叔死未。君家瘧叔死未。味酸鹹耳。苦辛。誦三月不知肉味。中。與囊臭味。季武子曰。魯之草。滋味。伊尹。圃能知味。孟易牙知味。與囊臭味。木君之臭味也。

**未** 無沸切。味也。六月之辰。也。國造天之未除甫。與囊已安未。賈誼曰。天下已安。除。

**未** 漢武謂甲蚡曰。君。瘧叔死未。君家瘧叔死未。味酸鹹耳。苦辛。誦三月不知肉味。中。與囊臭味。季武子曰。魯之草。滋味。伊尹。圃能知味。孟易牙知味。與囊臭味。木君之臭味也。

**未** 漢武謂甲蚡曰。君。瘧叔死未。君家瘧叔死未。味酸鹹耳。苦辛。誦三月不知肉味。中。與囊臭味。季武子曰。魯之草。滋味。伊尹。圃能知味。孟易牙知味。與囊臭味。木君之臭味也。

**未** 漢武謂甲蚡曰。君。瘧叔死未。君家瘧叔死未。味酸鹹耳。苦辛。誦三月不知肉味。中。與囊臭味。季武子曰。魯之草。滋味。伊尹。圃能知味。孟易牙知味。與囊臭味。木君之臭味也。

**未** 漢武謂甲蚡曰。君。瘧叔死未。君家瘧叔死未。味酸鹹耳。苦辛。誦三月不知肉味。中。與囊臭味。季武子曰。魯之草。滋味。伊尹。圃能知味。孟易牙知味。與囊臭味。木君之臭味也。

**未** 漢武謂甲蚡曰。君。瘧叔死未。君家瘧叔死未。味酸鹹耳。苦辛。誦三月不知肉味。中。與囊臭味。季武子曰。魯之草。滋味。伊尹。圃能知味。孟易牙知味。與囊臭味。木君之臭味也。

**未** 漢武謂甲蚡曰。君。瘧叔死未。君家瘧叔死未。味酸鹹耳。苦辛。誦三月不知肉味。中。與囊臭味。季武子曰。魯之草。滋味。伊尹。圃能知味。孟易牙知味。與囊臭味。木君之臭味也。

**未** 漢武謂甲蚡曰。君。瘧叔死未。君家瘧叔死未。味酸鹹耳。苦辛。誦三月不知肉味。中。與囊臭味。季武子曰。魯之草。滋味。伊尹。圃能知味。孟易牙知味。與囊臭味。木君之臭味也。

**未** 漢武謂甲蚡曰。君。瘧叔死未。君家瘧叔死未。味酸鹹耳。苦辛。誦三月不知肉味。中。與囊臭味。季武子曰。魯之草。滋味。伊尹。圃能知味。孟易牙知味。與囊臭味。木君之臭味也。

**未** 漢武謂甲蚡曰。君。瘧叔死未。君家瘧叔死未。味酸鹹耳。苦辛。誦三月不知肉味。中。與囊臭味。季武子曰。魯之草。滋味。伊尹。圃能知味。孟易牙知味。與囊臭味。木君之臭味也。

**未** 漢武謂甲蚡曰。君。瘧叔死未。君家瘧叔死未。味酸鹹耳。苦辛。誦三月不知肉味。中。與囊臭味。季武子曰。魯之草。滋味。伊尹。圃能知味。孟易牙知味。與囊臭味。木君之臭味也。

**未** 漢武謂甲蚡曰。君。瘧叔死未。君家瘧叔死未。味酸鹹耳。苦辛。誦三月不知肉味。中。與囊臭味。季武子曰。魯之草。滋味。伊尹。圃能知味。孟易牙知味。與囊臭味。木君之臭味也。

**未** 漢武謂甲蚡曰。君。瘧叔死未。君家瘧叔死未。味酸鹹耳。苦辛。誦三月不知肉味。中。與囊臭味。季武子曰。魯之草。滋味。伊尹。圃能知味。孟易牙知味。與囊臭味。木君之臭味也。









處 閻浮樹 須彌山南面有閻浮樹月 金雞樹 唐尉夫后封嵩山壇

雞其上 瓊 珊瑚樹 烽火樹 將軍樹 三花樹 槐陰樹

瓊金雞樹 瓊 瓊丹樹 衣錦樹 畫天樹 三珠樹 拜枯樹

若提樹 吟譜 野曠天低樹 陰 應接停依樹 固 流 蒼 有 根 空 啼 樹 春

附 符 遇 切 迎 也 託 也 寄 也 又 依 也 麗 也 附 驥 尾 駟 馬 又 駟 馬 傳 著 也

天 附 於 諸 侯 日 附 庸 附 鳳 翼 附 驥 尾 駟 音 付 助 也 贈 淮 泗 而 注

江 龍 套 在 注 日 注 奔 注 光 流 注 註 戎 服 通 作 註 時 雨 也 鏘

孔子鑄類 馬 後 左 足 炬 燈 燼 履 音 句 草 屨 也 鞞 禮 鞞 鞞 氏 掌

瞿 音 俱 鷹 隼 視 句 讀 詞 囊 臚 句 臚 上 傳 高 告 下 日 樂 句 牛 僧 孺 以

象 之 輸 音 戊 送 也 漢 文 俗 音 喻 饒 也 又 遊 也 容 也 寬 也 韻 套 雅 裕

論 亦 作 喻 興 囊 檄 論 相 如 論 已 嘔 論 上 音 嘔 和 悅 貌 王 四 體 論 施

四 體 四 體 不 呼 也 書 无 辜 籛 病 也 詩 交 孺 而 遇 切 乳 子 也 韻

套 樂 孺 庸 孺 中 孺 育 也 孺 武 傳 孺 芳 遇 切 搗 小 僵 也 韻 也

禪 音 勢 事 韻 套 識 時 務 天 下 務 務 為 山 巾 子 也 典 囊 尺 霧 霧 障

天 披 霧 際 廣 論 若 披 雲 五 里 霧 術 者 填 塞 故 云 霧 市 二 里 霧 裴

能 為 二 里 霧 自 以 不 如 張 楷 從 學 之 楷 豹 隱 霧 陶 荅 子 為 太 夫 治

家 產 二 億 其 妻 諫 曰 能 薄 而 官 大 是 謂 家 害 無 功 而 具 官 是 謂 積

殃 今 夫 子 貪 富 圖 天 妾 聞 南 山 有 玄 豹 霧 用 七 日 而 不 下 山 食 者 何



**韻套** 義不再娶 **趣** 向也或作趣 **興囊指趣** 二南 **成趣** 淵明園日 **酒**

**中趣** 桓溫問孟嘉酒有何好而卿嗜之 **琴中趣** 陶淵明自得琴中 **失歡趣** 歡樂之趣也 **韻套** 得趣 書中趣 **山間趣** 中句切 **韻** 殊遇

**直** 止也齊乘融 **興囊春且任** 平幼安詞春且任 **酒中任** 甚欲 **公移家酒** 留春住 送春詞有意送春 **無所任** 金剛經應 **吟譜**

**家住** 春氣欲歸寒格任 **留九十** 春光留不住 **韻** 音暮日晚本作莫 **韻** 莫 **春色滿園** 閑不住 柔歸心似箭難留住 **韻** 春者詩不風則莫 **維**

**莫之** **韻套** 薄暮 歲暮 朝暮 烟水暮 春山暮 **吟譜** **春** **韻套** 遲暮 日暮 哀暮 來何暮 桑榆暮 **吟譜**

**敲** 不就歸來暮 **韻** 一聲啼鳥青山暮 **韻** 習也思也孟泉君慕 **學到** 春時春已暮 **韻** 土飛花落及江城暮 **韻** 父母暮以艾司馬 **相如** 慕蘭相如之為人亦 **韻** 江也墳生也高 **韻** 徒故切法制也又 **名相如** 赤壁賦如慕如 **韻** 大日曠小日息 **韻** 手也左思我王度

**紫氣度** **興囊風度** 宋璟風 **調度** 調度甚廣 **大度** 史鄧禹深 **雞鳴渡** **興囊風度** 度疑遠 **趙元國傳** **大度** 沉有太度

**度** 劉朋度 **興囊風度** 二十八宿 **躔度** 一 **流年度** 鬱鬱流 **九節度** 郭子 **即今又來** **興囊風度** 度二十八九百餘度 **流年度** 年度 **九節度** 儀李

**光弼** 九節度師圍安慶緒時王 **白鳥度** 黑雲映黃槐更 **渡** 濟也過 **師無** 統責望不專以及于敗 **白鳥度** 看白鳥度后山 **渡** 也去也 **子香** 渡江 **韻** 項羽不渡烏江 **興囊飛渡** 音伐吳吳主曰比來 **競**

**三豕** 渡河 **韻** 水堅可渡 **興囊飛渡** 諸軍乃飛渡江也 **渡** 屈原以午日死 **韻** 汨羅江人 **興囊飛渡** 韓信以木 **興囊** **笠渡** 柳僧浮 **以舟** 拯之 **興囊** 渡是其遺俗 **興囊** **笠渡** 笠渡江 **林**

**渡** 神僧常乘木 **興囊** **笠渡** 晉藝術吳猛受神方以白羽扇 **渡** 衣天 **杯渡** 河因名 **興囊** **笠渡** 畫水渡江而不假舟楫也 **本** **渡** 江而還日船中人鼻下氣皆黑不可渡 **興囊** 有人跛而就舟 **公無渡**

**衣** 曰貴人在吾可以渡 **興囊** 江中風起幾覆 **興囊** 男子妻師德也 **公無渡** **公無渡** 河曲乃朝鮮津卒霍子高妻 **興囊** 野水無人渡 **興囊**

**鹿玉** 作傷其夫投河而死 **興囊** 古樂府 **興囊** 吟譜 **興囊** 客帆迷古渡 **興囊** **渡** 溶溶芳草渡 **興囊** 檣聲嘔軋中流渡 **興囊** **渡** 金 **興囊** **渡** 音如敗也 **興囊** **渡** 音倫攸 **興囊** **渡** 故

**二舟** 橫野渡 **興囊** 春水斷橋人不渡 **興囊** **渡** 也 **興囊** **渡** 音倫攸 **興囊** **渡** 故

**興囊** **渡** 故

**興囊** **渡** 故

**興囊** **渡** 故

**興囊** **渡** 故



細故 將軍故 綈袍恋故 新不如故 固塞也 三日堅也 常

無故 不忘故 傾蓋如故 不雜何故 固也 又執滯也 山河

之固 音固 西京賦 固陰沔寒 固音故 鑄塞也 劉向傳 雖錮南山 猶有隙 固音

久疾 固音固 賈也 詩無酒 固謬也 亦 竟也 穎悞 惑語也 變竟

之痛 固酷我 漢書 權謀 固作悞 固也 又不悞 固也 盧生期 固

枕上欠 固明也 又對也 固張良傳 固音悟通 作悟 固也 固音

伸而寤 固詩可與 固梧大貌 固原賦 重卒不可 固音

逆也 固音固 固音互助也 固音互助也 固音互助也 固音互助也

才拙 與物多作 固音互助也 固音互助也 固音互助也 固音互助也

護 帝謂紀瞻曰 卿雖病 臥護六軍 所益多矣 固音互助也 固音互助也

我 固音互助也 固音互助也 固音互助也 固音互助也 固音互助也

固音互助也 固音互助也 固音互助也 固音互助也 固音互助也

固音互助也 固音互助也 固音互助也 固音互助也 固音互助也

固音互助也 固音互助也 固音互助也 固音互助也 固音互助也

固音互助也 固音互助也 固音互助也 固音互助也 固音互助也

固音互助也 固音互助也 固音互助也 固音互助也 固音互助也

固音互助也 固音互助也 固音互助也 固音互助也 固音互助也

固音互助也 固音互助也 固音互助也 固音互助也 固音互助也

固音互助也 固音互助也 固音互助也 固音互助也 固音互助也

固音互助也 固音互助也 固音互助也 固音互助也 固音互助也

固音互助也 固音互助也 固音互助也 固音互助也 固音互助也

光布 **韻** 筒布 尺布 泉布 瀑布 火浣布 篋篋布  
裙 **韻** 里布 大布 捷布 雲布 絞文布 覆篋布

遺盜布 **拊** 擊也 **圃** 種菜曰圃 鳥去聲 穢也 **惡** 羞惡之心 **圃** 音惡  
縫尺布 **圃** 圃兩音 **圃** 日小池又染也 **圃** 亦作醜 **圃** 音指酸也 **韻** 鼻醋

又入 **圃** 音汗 **圃** 音故切 **圃** 鋪買 **圃** 倉故切置也舉也投也安者也  
擊 **圃** 音也 **圃** 惶愧也 **圃** 肆 **圃** 布也亦作厝錯 **圃** 國民無所錯

手足擊 **圃** 錯諸枉 **圃** 舉而措之 **圃** 文帝紀 **圃** 亦作醜 **圃** 音指酸也 **韻** 鼻醋  
幾致刑錯 **圃** 抱火厝之於積薪之上 **圃** 亦作醜 **圃** 音指酸也 **韻** 鼻醋

飲 **圃** 音樑 貯物舍也 **圃** 車載也 **圃** 經庫 **圃** 隋房暉遠宗崇  
享萬年醋 **圃** 後紀桓靈賣官錢入官庫 **圃** 經庫 **圃** 沈佺期知史庫云 **圃** 孫景

明 **圃** 禮詩易春秋牛弘 **圃** 唐薛稷知集庫馬懷素知 **圃** 書庫 **圃** 孫景  
服其博稱之為五經庫 **圃** 經庫 **圃** 沈佺期知史庫云 **圃** 孫景

茂射策甲科 **圃** 杜預為尚書損益萬机不可 **圃** 脛衣也 **圃** 裴皮  
時號書庫 **圃** 武庫 **圃** 勝數號武庫言無所不有 **圃** 又作袴 **圃** 裴皮

袴 **圃** 唐婁師德為都督衣皮袴 **圃** 窮袴 **圃** 霍后時官人皆令為窮袴多其  
率王也田積穀百萬因 **圃** 窮袴 **圃** 帶着前後故不得交通外戚傳

歌五袴 **圃** 唐范字叔度為蜀郡太守民歌之日庶叔度 **圃** 音袴 **圃** 音  
米何暮不禁火民安作昔 **圃** 無襦余五袴 **圃** 音袴 **圃** 音

行 **圃** 又姓也同馬法六 **圃** 天步 **圃** 禹步 **圃** 故步 **圃** 蹇步 **圃** 女步  
尺日步又輦行日步 **圃** 國步 **圃** 徒步 **圃** 狂步 **圃** 窘步 **圃** 蓮步

凌波步 **圃** 三家步 **圃** 笑百步 **圃** 詩成七步 **圃** 將騎將步  
折腰步 **圃** 射百步 **圃** 青雲步 **圃** 竿頭進步 **圃** 駑馬安步

江南獨步 **圃** 吟譜 **圃** 劍佩聲隨玉墀步 **圃** 朝 **圃** 餽也會聚飲食又 **圃** 音步  
詩成十步 **圃** 驛驢隨蹇步 **圃** 披 **圃** 災善之神祀祭 **圃** 音步

也 **圃** 食在 **圃** 步 **圃** 作 **圃** 音租去 **圃** 音互 **圃** 音互 **圃** 音互  
**圃** 可也 **圃** 餅 **圃** 聲造也 **圃** 喚也 **圃** 音互 **圃** 音互 **圃** 音互

八齊 **圃** 叶齊去聲

霽 **圃** 子計切 **圃** 再止也 **圃** 又史宋世 **圃** 霽 **圃** 光霽 **圃** 光風 **圃** 威嚴霽 **圃** 丙吉與魏相

言與霽威嚴 **圃** 開霽 **圃** 吟譜 **圃** 久用初開霽 **圃** 音奈渡也通也又 **圃** 音奈渡也通也又

出魏相傳 **圃** 新霽 **圃** 吟譜 **圃** 洛城雪初霽 **圃** 音奈渡也通也又 **圃** 音奈渡也通也又

日濟又事遂也 **圃** 若濟巨川 **圃** 康濟 **圃** 尾易濟水濡也 **圃** 同舟 **圃** 尾易濟水濡也

小民 **圃** 乘輿濟人 **圃** 弘濟蒼生 **圃** 旋濟 **圃** 不能旋濟 **圃** 帝王也又神也 **圃** 則可以祀上帝

濟 **圃** 郭林宗與李膺同舟而濟 **圃** 旋濟 **圃** 不能旋濟 **圃** 帝王也又神也 **圃** 則可以祀上帝

時人望之若神仙焉 **圃** 詳舟 **圃** 旋濟 **圃** 不能旋濟 **圃** 帝王也又神也 **圃** 則可以祀上帝

**聖襄古帝** 古帝命武望帝也 杜宇 **止秦稱帝** 魯仲連聞趙欲尊秦為

紛 **因鬼見帝** 蘇秦曰楚國之食貴于玉新貴于桂謂者難見如 **遨**

**遊二帝** 馬援遨遊 **音帝** **審也** **聖襄瞻諦** 魏韓宣文帝曰此 **帝**

**欲不諦** 後李雲上書曰帝者諦也今政 **四諦** 苦謂生老病死焦謂

城謂壞城道謂脩行此名 **四諦** 音帝瓜 **聖襄固帶** 老子曰是謂深

道 **秋帶** 謝眺曰魏若墜 **霜帶** 東坡和山谷今君已 **柿帶** 紅袖織

**根也** **聖襄** 音帝木 **嚏** 音帝悟鮮 **聖襄** 音帝 **嚏** 音帝 **嚏** 音帝

曉來頻嚏 **韻套** 噴嚏 在滿切齊也 **聖襄** 音帝 **嚏** 音帝 **嚏** 音帝

為何人 **嚏** 音帝 **嚏** 音帝 **嚏** 音帝 **嚏** 音帝 **嚏** 音帝

**齊** 唐高馬傳 **丹半劑** 陰長生事馬明生授太清神丹經合 **龍香**

**齊** 唐高馬傳 **齊** 唐高馬傳 **齊** 唐高馬傳 **齊** 唐高馬傳 **齊** 唐高馬傳

**齊** 唐高馬傳 **齊** 唐高馬傳 **齊** 唐高馬傳 **齊** 唐高馬傳 **齊** 唐高馬傳

**齊** 唐高馬傳 **齊** 唐高馬傳 **齊** 唐高馬傳 **齊** 唐高馬傳 **齊** 唐高馬傳

**齊** 唐高馬傳 **齊** 唐高馬傳 **齊** 唐高馬傳 **齊** 唐高馬傳 **齊** 唐高馬傳

**齊** 唐高馬傳 **齊** 唐高馬傳 **齊** 唐高馬傳 **齊** 唐高馬傳 **齊** 唐高馬傳

**齊** 唐高馬傳 **齊** 唐高馬傳 **齊** 唐高馬傳 **齊** 唐高馬傳 **齊** 唐高馬傳

**齊** 唐高馬傳 **齊** 唐高馬傳 **齊** 唐高馬傳 **齊** 唐高馬傳 **齊** 唐高馬傳

**齊** 唐高馬傳 **齊** 唐高馬傳 **齊** 唐高馬傳 **齊** 唐高馬傳 **齊** 唐高馬傳

**齊** 唐高馬傳 **齊** 唐高馬傳 **齊** 唐高馬傳 **齊** 唐高馬傳 **齊** 唐高馬傳

**齊** 唐高馬傳 **齊** 唐高馬傳 **齊** 唐高馬傳 **齊** 唐高馬傳 **齊** 唐高馬傳

**齊** 唐高馬傳 **齊** 唐高馬傳 **齊** 唐高馬傳 **齊** 唐高馬傳 **齊** 唐高馬傳

**齊** 唐高馬傳 **齊** 唐高馬傳 **齊** 唐高馬傳 **齊** 唐高馬傳 **齊** 唐高馬傳



**吟譜** 歌管樓臺聲細細 輕紅浮酒椒花細 音細也 韻套 子塔 亞塔 王塔

七塔 桃源塔 賢翁塔 音韻之弄 風謂箭乘風而疾也 猶

佳塔 乘龍塔 十女塔 音韻也 古諸侯后弄書有窮屈弄舍就

又弄 音弄 至 音韻 雅稱中庸 顯言也 唐元結有願論

姓氏 音韻 也 遺也 現女塔 現而視之 諫官不言 咄不得

必且 音韻 也 諸切 畫 韻套 年計 早計 秘計 受計 終身計

與婦計 上計下計 走是上計 吟譜 已作千歲詩 后山

甲侵計 郡國上計 蚤此良計 吟譜 已作大飽詩 東坡

琴樽歲月閑生計 春光已去 留無計 歡久懷 定國安邦計 武

此身終作漁樵計 幾處板鞍已無計 十九略中藏萬計 關

續也 孟為 賦 中 音係 結也 一日維也 音計 地名 音計

屬善繼人之志 亦作係 易係 應有疾厲 音 又姓氏 音計

之冠 音繫 同 又 韻套 帛書繫 金印係 胡計切 繫也 又

飾也 絡也 通作繫 韻套 燕足繫 赤繩係 又世系也 繼也 聯

屬也 亦作繫 易曰繫 除惡祭水上盟 繫 興囊 脩契 王義之蘭

千包 桑 又象系 也 又板除不祥也 興囊 脩契 王義之蘭

**秘** 晉元帝初鎮建康 上已觀 秘 王導諸 苦計切 文約也 又合也

於計切 音意 華益切 又隱也 奄 韻套 畜翳 雉翳 屏翳

也 障也 一日謂草木蔓藤蔽也 韻套 道翳 蟬翳 幻翳

陰翳 終陰而風也 詩 蒙翳 終風且曠 也 音疾 婉 怨 壇 天陰塵也 韻套 也

經 音寐 隱 音蔽 掩也 也 韻套 啟閉 鍵閉 孟冬修 鍵閉者

也 語也 易天地閉 也 韻套 啟閉 鍵閉 將扇門以內 此中

**玉關閉** 光武閉 玉 竹閉 韻套 啟閉 鍵閉 將扇門以內 此中

胡桂切 儼也 敏也 吟譜 不地狂華 專軸 惠 仁也 順也 似

解也 通作惠 仁也 吟譜 生客慧 頭 惠 恩也 賜也 香 一 榦

一花而香 韻套 古惠切 江南參木之長 韻套 丹桂 馮道贈 寶出鈎 五

有餘者 韻套 吟咏 山頭老桂吹 古香 韻套 丹桂 子登科詩 日靈椿

一株老丹 韻套 登科詩 手攀 之桂 元行冲 日參木 芝桂 以防疾 狄

桂五枝芳 韻套 丹桂 上青天 之桂 仁傑 日君 正吾 藥籠 中物也

**薪桂** 蘇秦謂 楚國之食貴 姜桂 姜桂之性 月中桂 月中有桂 高五

於王 薪貴 於桂 國策 姜桂 姜桂之性 月中桂 月中有桂 高五

有丈有 一人常

韻林

敬之制隨合其人各異剛西河人學仙有過議之伐程○杭州  
靈隱山八月十五夜嘗有月中桂子落寺僧嘗拾得之傳觀東坡

詞邨林桂音却洗自喻曰臣對策為天下第一  
音桂音桂子  
規鳥音桂子  
晴音桂子

音惠小星貌音響瞬瞬音響瞬瞬音響瞬瞬音響  
水暴音響呼惠切音響呼惠切音響呼惠切音響  
呼惠切音響呼惠切音響呼惠切音響

也秀音響佳麗音響佳麗音響佳麗音響  
君未暗夫音響君未暗夫音響君未暗夫音響  
君未暗夫音響君未暗夫音響君未暗夫音響

重明麗音響重明音響重明音響重明音響  
平地重明音響平地重明音響平地重明音響  
平地重明音響平地重明音響平地重明音響

對麗音響對麗音響對麗音響對麗音響  
句麗音響句麗音響句麗音響句麗音響  
句麗音響句麗音響句麗音響句麗音響

天又罪也音響天又罪也音響天又罪也音響  
降此大矣音響降此大矣音響降此大矣音響  
降此大矣音響降此大矣音響降此大矣音響

吟音響吟音響吟音響吟音響  
機日華亭鶴唳可得聞乎音響  
機日華亭鶴唳可得聞乎音響機日華亭鶴唳可得聞乎音響

也狀如音響也狀如音響也狀如音響  
乃計切音賦帶音響乃計切音賦帶音響  
乃計切音賦帶音響乃計切音賦帶音響

適也音響適也音響適也音響適也音響  
之際音響之際音響之際音響之際音響  
之際音響之際音響之際音響之際音響

會之歲則有更改音響會之歲則有更改音響  
之政音響之政音響之政音響之政音響  
之政音響之政音響之政音響之政音響

涯際音響涯際音響涯際音響涯際音響  
水際音響水際音響水際音響水際音響  
水際音響水際音響水際音響水際音響

木星也音響木星也音響木星也音響木星也音響  
而四時功畢故夏以歲為年音響  
而四時功畢故夏以歲為年音響而四時功畢故夏以歲為年音響

王音響王音響王音響王音響  
上聖歲音響上聖歲音響上聖歲音響上聖歲音響  
上聖歲音響上聖歲音響上聖歲音響上聖歲音響

歲音響歲音響歲音響歲音響  
分歲音響分歲音響分歲音響分歲音響  
分歲音響分歲音響分歲音響分歲音響

之音響之音響之音響之音響  
寸陰若歲音響寸陰若歲音響寸陰若歲音響  
寸陰若歲音響寸陰若歲音響寸陰若歲音響

恤侍中兒如年音響恤侍中兒如年音響  
熒惑守歲音響熒惑守歲音響熒惑守歲音響  
熒惑守歲音響熒惑守歲音響熒惑守歲音響

六七十者更音響六七十者更音響六七十者更音響  
復守歲則我軍不戰自不矣音響  
復守歲則我軍不戰自不矣音響復守歲則我軍不戰自不矣音響

吟音響吟音響吟音響吟音響  
更酌椒觴延守歲音響  
更酌椒觴延守歲音響更酌椒觴延守歲音響

更酌椒觴延守歲音響  
更酌椒觴延守歲音響更酌椒觴延守歲音響  
更酌椒觴延守歲音響更酌椒觴延守歲音響

已把羊盤來。越歲。音貫宿也擇也護也。曝亂火價調。音

未將相葉。簪新歲。音貫宿也擇也護也。曝亂火價調。音

刻木端。所。音貫宿也擇也護也。曝亂火價調。音

以入。鑿者。音貫宿也擇也護也。曝亂火價調。音

則出。音貫宿也擇也護也。曝亂火價調。音

在。音貫宿也擇也護也。曝亂火價調。音

淵明。音貫宿也擇也護也。曝亂火價調。音

日。音貫宿也擇也護也。曝亂火價調。音

執。音貫宿也擇也護也。曝亂火價調。音

進。音貫宿也擇也護也。曝亂火價調。音

敵。音貫宿也擇也護也。曝亂火價調。音

又。音貫宿也擇也護也。曝亂火價調。音

戶。音貫宿也擇也護也。曝亂火價調。音

女子。音貫宿也擇也護也。曝亂火價調。音

內。音貫宿也擇也護也。曝亂火價調。音

韻。音貫宿也擇也護也。曝亂火價調。音

能。音貫宿也擇也護也。曝亂火價調。音

黑。音貫宿也擇也護也。曝亂火價調。音

去。音貫宿也擇也護也。曝亂火價調。音

言。音貫宿也擇也護也。曝亂火價調。音

也。音貫宿也擇也護也。曝亂火價調。音

流。音貫宿也擇也護也。曝亂火價調。音

衣。音貫宿也擇也護也。曝亂火價調。音

投。音貫宿也擇也護也。曝亂火價調。音

矯。音貫宿也擇也護也。曝亂火價調。音

漢。音貫宿也擇也護也。曝亂火價調。音

兩。音貫宿也擇也護也。曝亂火價調。音

宋。音貫宿也擇也護也。曝亂火價調。音

風。音貫宿也擇也護也。曝亂火價調。音

**將軍制** 關以外將 **一揮九制** 劉徽在西掖二日追封皇后公主九人立馬却坐一揮九制各得其體

**據石草制** 盤石常據以草制 **明** 明也亦作明哲 **明** 裁衣也又衣也左陳成子

衣製 **制** 魚可 **制** 江名或作 **制** 時制 坵往也又行也去也 **興囊駢不** 校戈 **制** 為誓 **制** 逝今浙江 **制** 語日日逝矣逝者如斯夫 **興囊駢不**

**逝** 利兮雖不逝 **鳳高逝** 鳳縹縹兮其高逝 **從此逝** 從此逝矣 **韻** 韻

**套** 光陰逝 **誓** 約束也又約信也 **韻** 音世易卦用蓋以占 **韻** 音世

不及 **韻** 音是習也 **馮異傳** 餘制切音裔引也許諸力曳牛尾 **韻** 音世

又苗裔也又群行貌 **韻** 音裔 四裔 遐裔 流裔 道裔 **韻** 音世

**也** 裔多人貌又去也 **韻** 音世 **韻** 音世 **韻** 音世 **韻** 音世 **韻** 音世 **韻** 音世

**也** 韻 音世 **韻** 音世 **韻** 音世 **韻** 音世 **韻** 音世 **韻** 音世 **韻** 音世

**也** 韻 音世 **韻** 音世 **韻** 音世 **韻** 音世 **韻** 音世 **韻** 音世 **韻** 音世

**也** 韻 音世 **韻** 音世 **韻** 音世 **韻** 音世 **韻** 音世 **韻** 音世 **韻** 音世

**也** 韻 音世 **韻** 音世 **韻** 音世 **韻** 音世 **韻** 音世 **韻** 音世 **韻** 音世

**也** 韻 音世 **韻** 音世 **韻** 音世 **韻** 音世 **韻** 音世 **韻** 音世 **韻** 音世

**也** 韻 音世 **韻** 音世 **韻** 音世 **韻** 音世 **韻** 音世 **韻** 音世 **韻** 音世

**也** 韻 音世 **韻** 音世 **韻** 音世 **韻** 音世 **韻** 音世 **韻** 音世 **韻** 音世

**也** 韻 音世 **韻** 音世 **韻** 音世 **韻** 音世 **韻** 音世 **韻** 音世 **韻** 音世

**也** 韻 音世 **韻** 音世 **韻** 音世 **韻** 音世 **韻** 音世 **韻** 音世 **韻** 音世

**也** 韻 音世 **韻** 音世 **韻** 音世 **韻** 音世 **韻** 音世 **韻** 音世 **韻** 音世

**也** 韻 音世 **韻** 音世 **韻** 音世 **韻** 音世 **韻** 音世 **韻** 音世 **韻** 音世

**也** 韻 音世 **韻** 音世 **韻** 音世 **韻** 音世 **韻** 音世 **韻** 音世 **韻** 音世

**也** 韻 音世 **韻** 音世 **韻** 音世 **韻** 音世 **韻** 音世 **韻** 音世 **韻** 音世



書織具 言織錦如其編具 齒若編具東方朔傳東 貝葉書 詳前 佈

也也謠作顛流 顛 狼屬無前足附狼而行失狼則 沛 沛水名又國名 沛沛之揭 沛不能動故漢紀周勃狼狼失據 沛 郡名○語頭

沛本作 孟蓋切多澤也雨霽霽或作沛○ 沛 詩其葉肺 沛 音沛 顛 孟蓋切沛然下雨○沛然誰能禦之 沛 肺茂盛貌 沛 旗也

旗慢也以至全帛為之 韻會 旌旗 音倍草 會 音惠總合地及太計 續桃末為燕尾者也 韻會 戎旆 多貌 會 也又山名郡名易京

者嘉之會漢書云感會 豐囊王會 王城既成大會諸侯宜 事會 唐 風雲史記兵車之會 為王會圖以示後世

周魯敷奏動 傳會 衣益亦 期會 薄書 識會 猶言識 耆英會 即香山 中事會史 善傳會 期會 鑒也 耆英會 九老會

煖寒會 王仁裕每擁篲掃迎賓客飲 萬花會 揚州作萬花 撲蝶會 酒謂之煖寒會天竺遺事 會賞芳藥

東京以二月十日 龍吟會 四月八日浴 吟譜 天上風流會 五為撲蝶會 佛作龍華會 吟譜 風雲期際會

何時握符重相會 五練續又益也 會 火祥 音隊通也穴也 細知根無鬼神會社 誦繪事後 會 之祭 又卦名又直也

又風 音滄編切肉也 會 會合市人牙 松葉栢身亦名圓栢 搜允 牛羊魚之腥 會 會或作會 詩根至九泉無曲處世

間惟有 旌旗也詩 水注 國名祝融之後周武王封於 蟄龍知 其旌如林 會 濟洛泊頡之聞為會又曹鄴 詩也詩會弁如 會 校獵 祖外切音醉犯取也又極也凡也左也

屋又會稽郡 最 漢書上功曰最百官志唐考課之法有 二十 音詢飛聲詩 鳥聲詩 葉 叶雷去聲祭以酒沃也○曹

七最 音詢飛聲詩 鳥聲詩 葉 叶雷去聲祭以酒沃也○曹 有醉 煨去聲表也孟有 操沃醪僑女墓記三醪曲名

江月 諸內必形諸外 曲囊方外 方外之士言在四方 事外 廣宅心 孫山外 孫山有周生托山探得失山日解 韻套 員外 事外 各盡處是孫山餘人盡在孫山外 韻套 格外

風塵外 吟譜 曙分林影外 望子峯孤樹外 山驛道青根外 置度外 吟譜 江流天地外 江村片雨外 圍人分于里外

半生名利紛華外 園十里去程烟雨外 別半簾暗日花陰外 春 人影獨行殘照外 行上國觀光千里外 在炎威不到軒窓外 園夜

却外切交也 音穠草多貌 音穠 音既 音慨 會六切草 詩何戈與交 音穠草多貌 音穠 音既 音慨 會六切草

音穠草多貌 音穠 音既 音慨 會六切草 音穠草多貌 音穠 音既 音慨 會六切草

名又姓氏國從我於陳音蔡統國音瀨特也蒙也韻套無賴

祭○有上蔡下蔡屬蔡蔡素聲國音瀨特也蒙也韻套無賴

無聊賴急流也在嚴州子陵延瀨值薪敢於此下瀨伍

相倚賴也也有釣魚臺也在嚴州子陵延瀨值薪敢於此下瀨伍

晉有下瀨船漢武七里瀨在東陽與嚴瀨相接韻套寒瀨三孔蓋又韻套

有下瀨將軍漢書天籟則比竹是也地籟則衆竅是也天籟則人心自動是也虛籟

在詩陰壘生虛籟○風聲為天籟鳴籟吹鳴籟韻套群籟韻套頤頤疾

水聲為地籟笙等為入籟是也韻套韻套韻套韻套韻套韻套

韻套韻套韻套韻套韻套韻套韻套韻套韻套韻套

有仙人賜以松脂云可長生羅服之年百七十歲夜見面上有采

女長二三寸遊殿中鼻間如是一年此女長如大人在側聞琴瑟

聲瞿壽二百十年色如冰韻套音韻司馬遷傳韻套韻套

童乃入抱續山抱朴子韻套韻套韻套韻套韻套韻套

音退舒韻套韻套韻套韻套韻套韻套韻套韻套韻套

○十卦

卦古賣切筮也別著布卦韻套韻套韻套韻套韻套韻套

山壁月倒挂韻套韻套韻套韻套韻套韻套韻套韻套韻套

遂使羅網挂韻套韻套韻套韻套韻套韻套韻套韻套韻套

荆州天韻套韻套韻套韻套韻套韻套韻套韻套韻套

荒解韻套韻套韻套韻套韻套韻套韻套韻套韻套

也音在此又解焉韻套韻套韻套韻套韻套韻套韻套韻套韻套

獸又曲解韻套韻套韻套韻套韻套韻套韻套韻套韻套

又形也韻套韻套韻套韻套韻套韻套韻套韻套韻套

聖像禽獸俱謂之韻套韻套韻套韻套韻套韻套韻套韻套韻套

熟不如韻套韻套韻套韻套韻套韻套韻套韻套韻套

美釋韻套韻套韻套韻套韻套韻套韻套韻套韻套

西詩韻套韻套韻套韻套韻套韻套韻套韻套韻套

已等韻套韻套韻套韻套韻套韻套韻套韻套韻套

君詩韻套韻套韻套韻套韻套韻套韻套韻套韻套

會酬韻套韻套韻套韻套韻套韻套韻套韻套韻套

酒債韻套韻套韻套韻套韻套韻套韻套韻套韻套

收薛債韻套韻套韻套韻套韻套韻套韻套韻套韻套

孟嘗君使馬騶收債於薛韻套韻套韻套韻套韻套韻套韻套韻套韻套







音倍珠百 **板** 音倍枝 音倍逆也或作悖 詁林 音味女弟也又

枚為一非 **珠** 音倍枝 音倍逆也或作悖 詁林 音味女弟也又

澤歸 **昧** 不明也 昧 目昏也 昧 微晦也 又小星也 又水名 詩云 音

第鬼染 **痲** 音殊 病也 詩亦 音殊 瑋瑋也 龜屬似龜首尾如鸚鵡

章也 **痲** 孔之痲 丙音 瑋 音殊 瑋瑋也 龜屬似龜首尾如鸚鵡

**物** 音味 替截也 賈誼 音悔 曉 音悔 曉 音悔 曉 音悔 曉

晦 不明 每月不日為 音沛 合也 對也 鴛鴦為 鸛鳥 音沛 月

生書故生 **如** 沛四也 偶 都隊切 谷也 應無方也 當也 配也 又揚

明父首 **斐** 也 又平韵 **對** 也 語酒掃應對 不能專對 空爾而

對 **囊** 天對 屈原有天問 **代** 對 齊景公問東海棗 齊景公問東海棗

泰繆公黃布 纒棗至海上而棗其布故棗之不 **青山** 對 門掩青

實公山吾伴問 爾對日伴問者亦當伴對 晏子 **青山** 對 門掩青

**不** 刻木為吏 **與** 聖賢對 黃卷中與 **賈** 誼書對 賈誼二十七餘 召為

先生未能言 **韻** 強對 音殊 器名 珠盤王器 古者以盤盛血 音妻 副

確之巧 勝於聖 **敦** 音確 器名 珠盤王器 古者以盤盛血 音妻 副

人斷木 掘地 **敦** 音確 器名 珠盤王器 古者以盤盛血 音妻 副

**醉** 音醉 子生 **心** 他內切 詭不與 其退 **韻** 才退 蛇倒退

子姑退 旅進 旅退 黃揚 閨退 急流 勇退 古對切 音會 偏

清靜退 老進 老退 劍指 日退 勸賞 黜退 也 逃散也 可也

用不瀆于 **韻** 胡對切 心亂也 **回** 音會 市外 去聲也 曲也 又迂也

成潰 遂也 **韻** 畧不查 事也 **回** 音會 市外 去聲也 曲也 又迂也

**韻** 音會 木 音會 苦對切 土塊也 記 音會 市外 去聲也 曲也 又迂也

淨粘塊 野人與塊 貴妃 嚙塊 眉上肉塊 奴對切 人也 又

流 選司 每年入流之數 唐記注云 分 宇內 寰宇 閩 以內

中 也 流 選司 每年入流之數 唐記注云 分 宇內 寰宇 閩 以內

中 也 流 選司 每年入流之數 唐記注云 分 宇內 寰宇 閩 以內

中 也 流 選司 每年入流之數 唐記注云 分 宇內 寰宇 閩 以內

中 也 流 選司 每年入流之數 唐記注云 分 宇內 寰宇 閩 以內

闔以內寡 人制之 誤入卿內 麗退譚崇曰誤入卿內詳則碎 蘇內切 韻套

碎 水碎 齒碎 煩碎 鐵山碎 鳥聲碎 吟譜 晚自投光全破碎 韻套

碎 告也 音表 燼對切 絲 以酒天地 未 雷去聲 神農作末 韻套

表末 筆末 備 音推石自 備 音推石自 備 音推石自 韻套

音皆 班等也 類也 比 五對切 音穢 堅石也 代 徒耐切 更也 迭

代 也 覆天土 人其代 音代 畫眉 墨也 粉白黛綠者 列屋而閉居

之 記如 日月之代 明 音代 畫眉 墨也 粉白黛綠者 列屋而閉居

遠山 音代 囊也 古之 笄袋 魏文易 以囊袋 唐改 魚袋 自一品至

以上 飾以 五品 音代 雍 音代 雍 音代 雍 音代 雍 韻套

倒載 後車載 老者同載 音再 一舉而二也 又重也 兩也

四載 和州載 地不能載 音再 一舉而二也 又重也 兩也

得 先代切 隔也 又邊塞也 雲中塞 漢魏尚為雲中守 吟譜

塞 秦築長城 土色紫 漢亦然 雲中塞 奴不敢入雲中塞 吟譜

長城 萬里雲連 塞 音塞 烏曹作博 謂博蓋 閑塞之道 徠 韻套

劉琨坐嘯 風清 塞 音塞 烏曹作博 謂博蓋 閑塞之道 徠 韻套

能 音塞 報也 如 音塞 無捆誠 他代切 施也 借也 孟 又稱貸

能 音塞 報也 如 音塞 無捆誠 他代切 施也 借也 孟 又稱貸

其腹 韻套 風聲 氣聲 大既 切近 流聲 五概切 止也

名 韻套 風聲 氣聲 大既 切近 流聲 五概切 止也

其腹 韻套 風聲 氣聲 大既 切近 流聲 五概切 止也

其腹 韻套 風聲 氣聲 大既 切近 流聲 五概切 止也

其腹 韻套 風聲 氣聲 大既 切近 流聲 五概切 止也



正振屋瓦振秦軍鼓譟勒其武信迅也誠也驗也用也易信及豚

極也韻套宿信霜信轉信吟譜微風入樹夕花信訊問也又韻套審訊

道甫問訊吟譜阻道欲來相問訊書迅疾也訊雷訊音信又音仍堅

有以韻套音仍游刃白刃刃音仍通作刃音仍九音仍

九音仍韻套音仍千仍賈誼傳鳳凰坡仍音仍

尺日步七音仍壁立萬仞音仍千仍音仍坡仍音仍

尺日步七音仍壁立萬仞音仍千仍音仍坡仍音仍

尺日步七音仍壁立萬仞音仍千仍音仍坡仍音仍

尺日步七音仍壁立萬仞音仍千仍音仍坡仍音仍

尺日步七音仍壁立萬仞音仍千仍音仍坡仍音仍

尺日步七音仍壁立萬仞音仍千仍音仍坡仍音仍

尺日步七音仍壁立萬仞音仍千仍音仍坡仍音仍

尺日步七音仍壁立萬仞音仍千仍音仍坡仍音仍

尺日步七音仍壁立萬仞音仍千仍音仍坡仍音仍

尺日步七音仍壁立萬仞音仍千仍音仍坡仍音仍

尺日步七音仍壁立萬仞音仍千仍音仍坡仍音仍

尺日步七音仍壁立萬仞音仍千仍音仍坡仍音仍

尺日步七音仍壁立萬仞音仍千仍音仍坡仍音仍

尺日步七音仍壁立萬仞音仍千仍音仍坡仍音仍

尺日步七音仍壁立萬仞音仍千仍音仍坡仍音仍

尺日步七音仍壁立萬仞音仍千仍音仍坡仍音仍

尺日步七音仍壁立萬仞音仍千仍音仍坡仍音仍

尺日步七音仍壁立萬仞音仍千仍音仍坡仍音仍

尺日步七音仍壁立萬仞音仍千仍音仍坡仍音仍

尺日步七音仍壁立萬仞音仍千仍音仍坡仍音仍

正振屋瓦振秦軍鼓譟勒其武信迅也誠也驗也用也易信及豚

極也韻套宿信霜信轉信吟譜微風入樹夕花信訊問也又韻套審訊

道甫問訊吟譜阻道欲來相問訊書迅疾也訊雷訊音信又音仍堅

有以韻套音仍游刃白刃刃音仍通作刃音仍九音仍

九音仍韻套音仍千仍賈誼傳鳳凰坡仍音仍

尺日步七音仍壁立萬仞音仍千仍音仍坡仍音仍

尺日步七音仍壁立萬仞音仍千仍音仍坡仍音仍

尺日步七音仍壁立萬仞音仍千仍音仍坡仍音仍

尺日步七音仍壁立萬仞音仍千仍音仍坡仍音仍

尺日步七音仍壁立萬仞音仍千仍音仍坡仍音仍

尺日步七音仍壁立萬仞音仍千仍音仍坡仍音仍

尺日步七音仍壁立萬仞音仍千仍音仍坡仍音仍

尺日步七音仍壁立萬仞音仍千仍音仍坡仍音仍

尺日步七音仍壁立萬仞音仍千仍音仍坡仍音仍

尺日步七音仍壁立萬仞音仍千仍音仍坡仍音仍

尺日步七音仍壁立萬仞音仍千仍音仍坡仍音仍

尺日步七音仍壁立萬仞音仍千仍音仍坡仍音仍

尺日步七音仍壁立萬仞音仍千仍音仍坡仍音仍

尺日步七音仍壁立萬仞音仍千仍音仍坡仍音仍

尺日步七音仍壁立萬仞音仍千仍音仍坡仍音仍

尺日步七音仍壁立萬仞音仍千仍音仍坡仍音仍

尺日步七音仍壁立萬仞音仍千仍音仍坡仍音仍

尺日步七音仍壁立萬仞音仍千仍音仍坡仍音仍

尺日步七音仍壁立萬仞音仍千仍音仍坡仍音仍



早稲田大学図書館

011688992240