

島崎藤村著

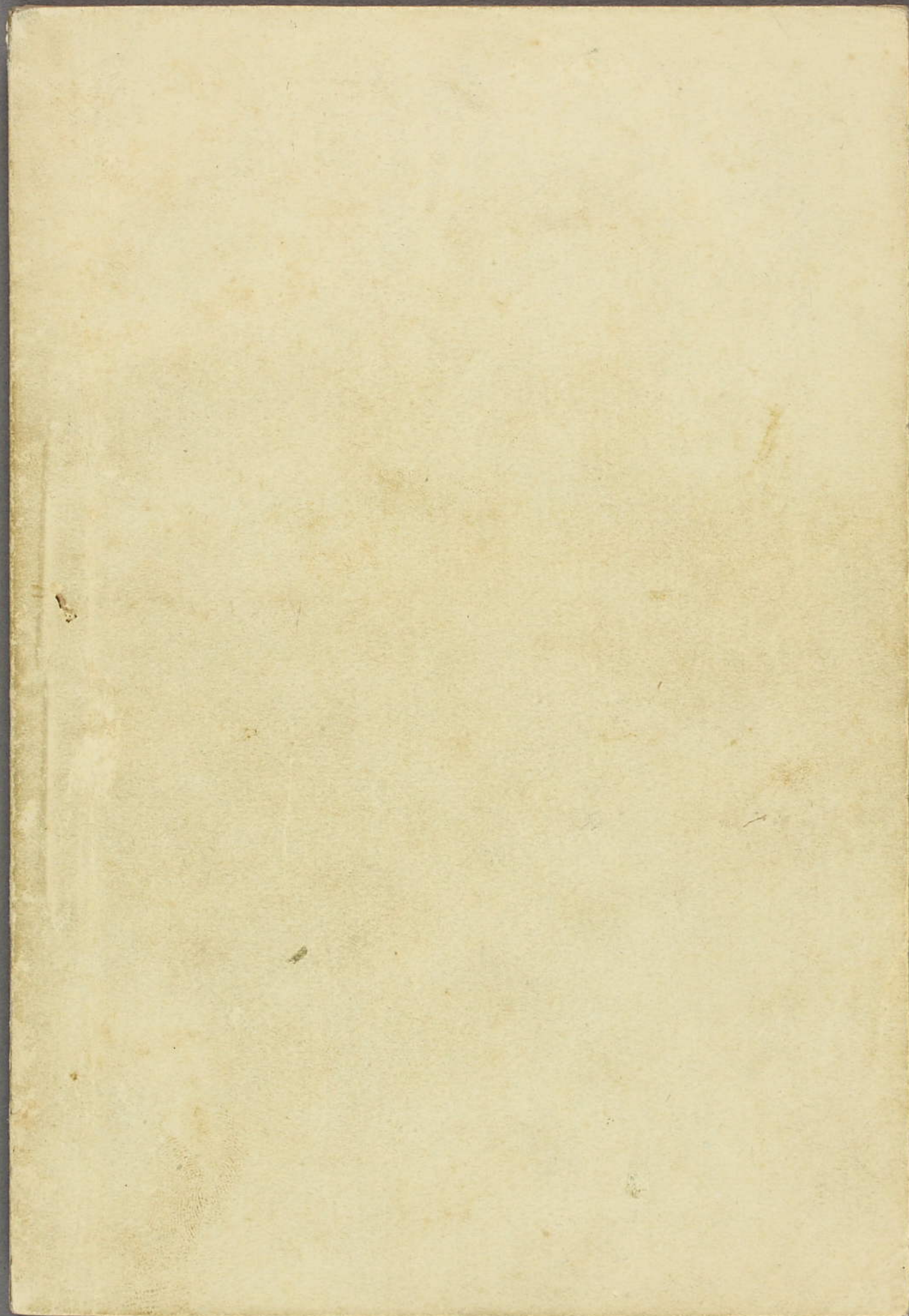


あはれ



2 3 4 5 6 7 8 9 80 1 2 3 4 5 6 7 8 9 90 1 2



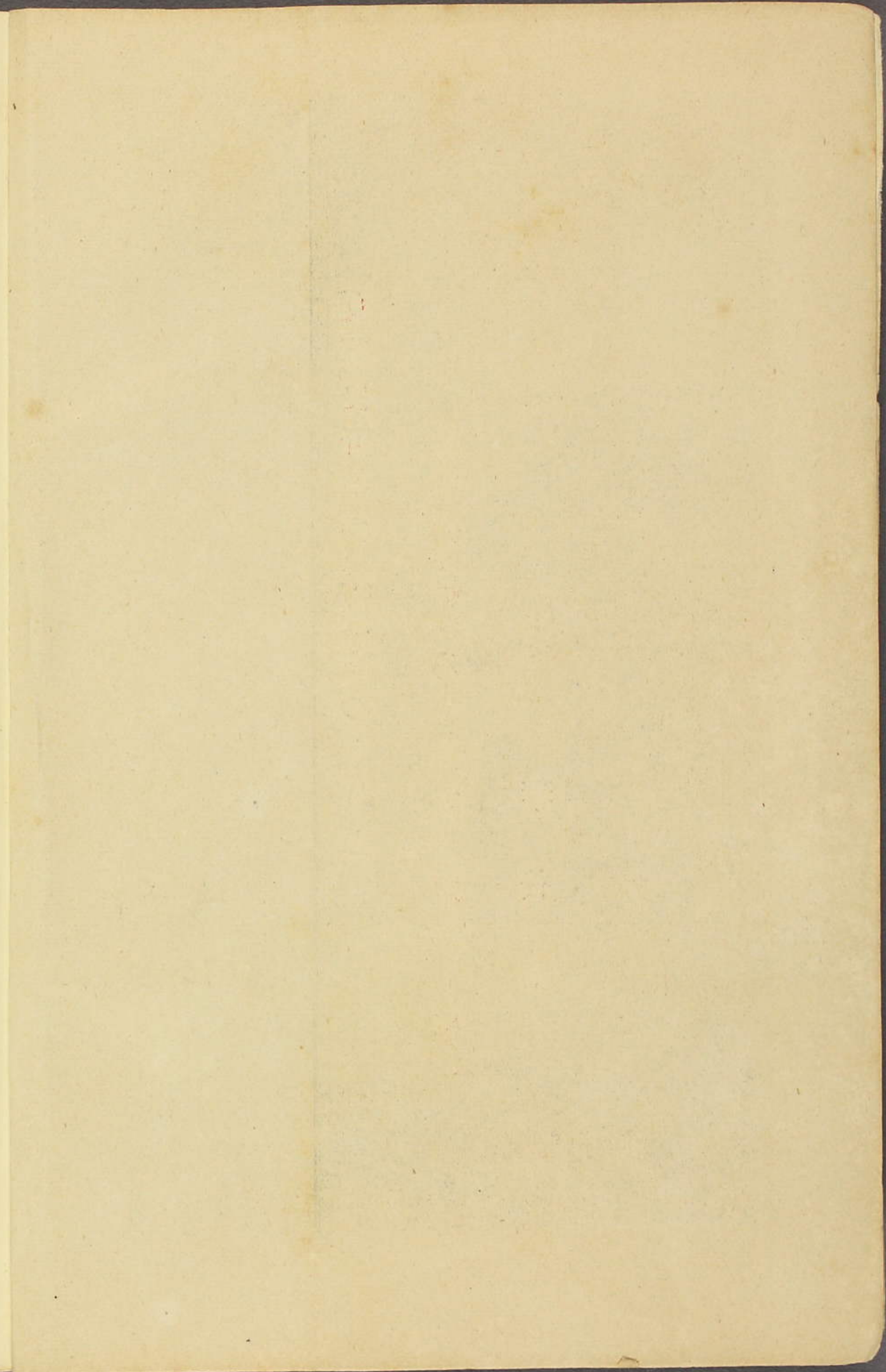


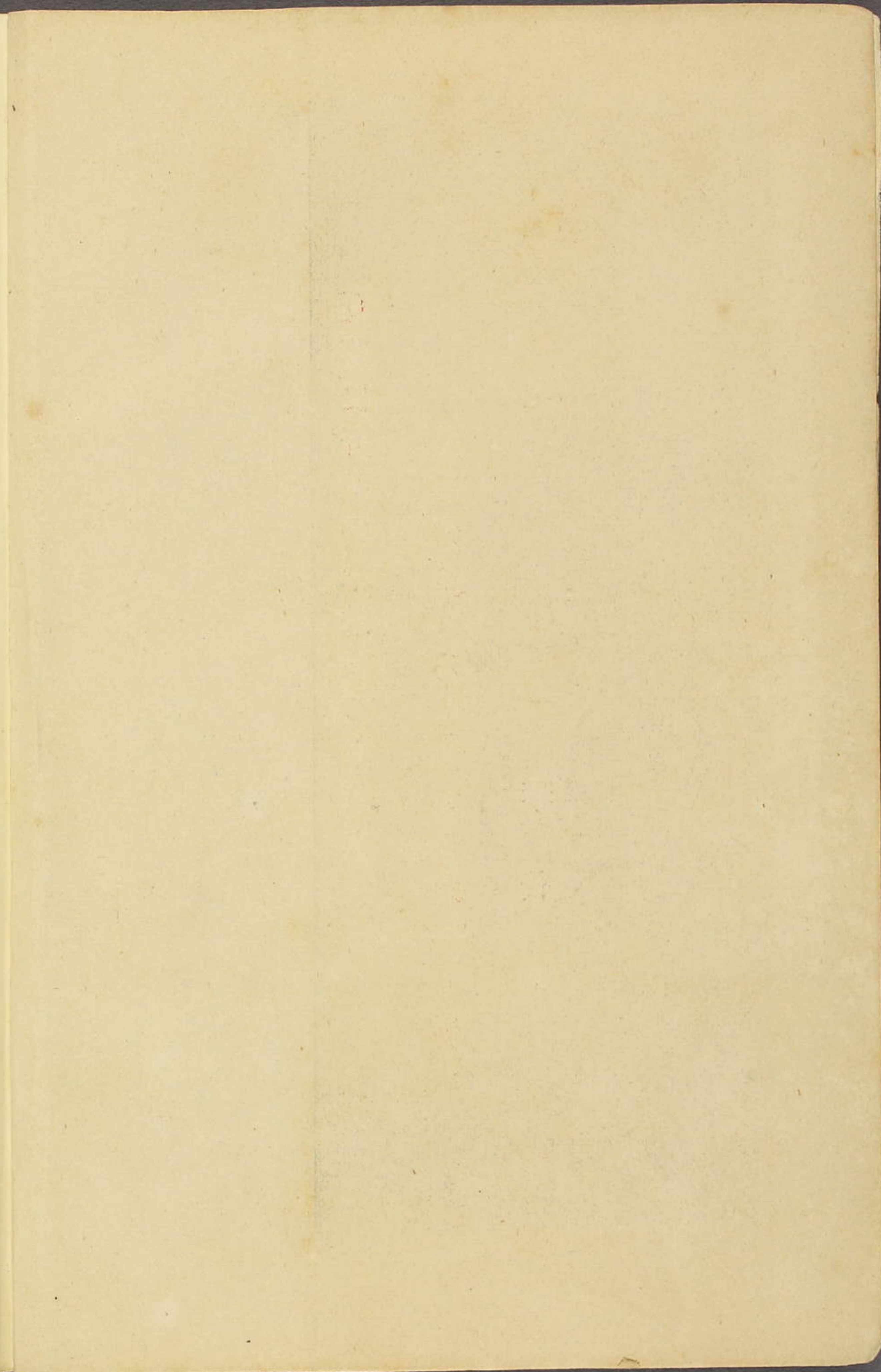
夏草に野中の水はうつもれぬ

もどこのころをたどるはかりに

琴後集











目次

晩春の別離	一
暁の誕生	三
終焉の夕	六
月光五首	
其一	六
其二	三〇
其三	三四

其四	三七
其五	三九
うぐひす	四三
かりがね	四六
新潮	
一	四九
二	五五
わすれ草をよみて	六五
高山に登りて遠く望むの歌	七二

二つの泉	………	七
天の河二首		
其一 七月六日の夕	………	八〇
其二 七夕	………	八五
落梅	………	八八
婚姻の祝の歌		
其一 花よめを迎ふる	………	九〇
のうた	………	九〇
其二 さかもりのうた	………	九四

農夫		
序	………	一〇三
上のまき	一	一〇〇
二	………	一三〇
三	………	一三九
四	………	一三九
下のまき	一	一四九
二	………	一六三
三	………	一七五

挿 畫

月光(西郷孤月筆)	………	口繪
曉の誕生(山田敬中筆)	………	三
終焉の夕(寺崎廣業筆)	………	二〇
高潮(下村觀山筆)	………	六
農夫(菱田春草筆)	………	一〇〇
梭の音(横山大觀筆)	………	一三六

夏
草

島崎藤村著

晩春の別離

時は暮れ行く春よりぞ
は短きはなかるらん
た短きはなかるらん
は友の別れよかるらん
恨うらみは別れよかるらん
さはらに長きはなかるらん

海鈴畿霞み水夢流 沈い深日
 に鹿内めやに香れ めかきは
 落のにるびうかは るにな行
 つ山迫すのつな空 波すがき
 るのるが都ろるし にぐめ通
 を波伊た行ふ鴨法 湛れをふ
 望遠賀見く山の皇 ふしふ山
 むく伊つ春城水の ら想し々
 と 勢くの の んをあの
 き のし かふ
 て

西東岸懐とこ 春白霞緑高君
 に膽のへもれ のき空に樓を
 は吹光ばによ 車光し迷ま送
 比のに琵琶都り 駕はくふでり
 敵山ま琶を君 を佐鳴鶯もて
 比高よの立は 照保きはき花
 良くふ湖ち行 ら姫かて近
 のと のい く すのへ見き
 峯 き で雲 か り 見れ
 ば

明波ま 君い波目光天鳴回南
 石にた がかのにを際門りの
 の千は 血に踊は泄遠にて翼つばさ
 浦と名 汐胸るるらく落進紀
 のせに のうをかす白ちむの
 あの負 さつ望な雲きて黒國
 さ色ふ わ音ねむる裂日行潮うしほを
 ぼ映歌 ぐ高と遠とほけのくの
 らる枕 らくき海うみてと
 け ん の ころ

さ 深い伽が古御みと奈春 空い
 て きか藍あざき堂どうし良去 行か
 は 思にの藝たのつのり くに
 秋 に韻うた壁か術かうき都行 鷺萬うづ
 津 沈をにのち君にか くの
 の む身遺花にが尋ば 窮恨うづ
 島 らにりの遊こぬ青 むを
 が んしな香かぶひ入に らば
 根 めばのと慕りよ ん
 の て きふ し

あ 朽^く清^{きよ}魂^{たま}鬼^{おに}神^{かみ}流^{なが}も高^{たか}森^{もり}野^の旅^{たび}
 ちしをををれなきの邊^へ路^ぢ
 歌^{うた}せきもももをかにひのは
 神^{かみ}ぬ聲^{こゑ}遠^{とほ}起^{おこ}呼^よ窮^{きゆう}に登^{のぼ}めひる
 の 琴^こをくこばめ遊^{あそ}りごめか
 吹^ふをう返^{かへ}しひ山^{やま}び天^{あま}とごに
 く ちへ歌^{うた}谷^や々大^{おほ}地^ぢさど野
 氣^いきあし人^{ひと}々の川^{がは}のぐ森^{もり}邊^へ
 息^{いき}鳴^なげつ^つのののり行^い行^く
 は ちてゝもかか
 せ てばば

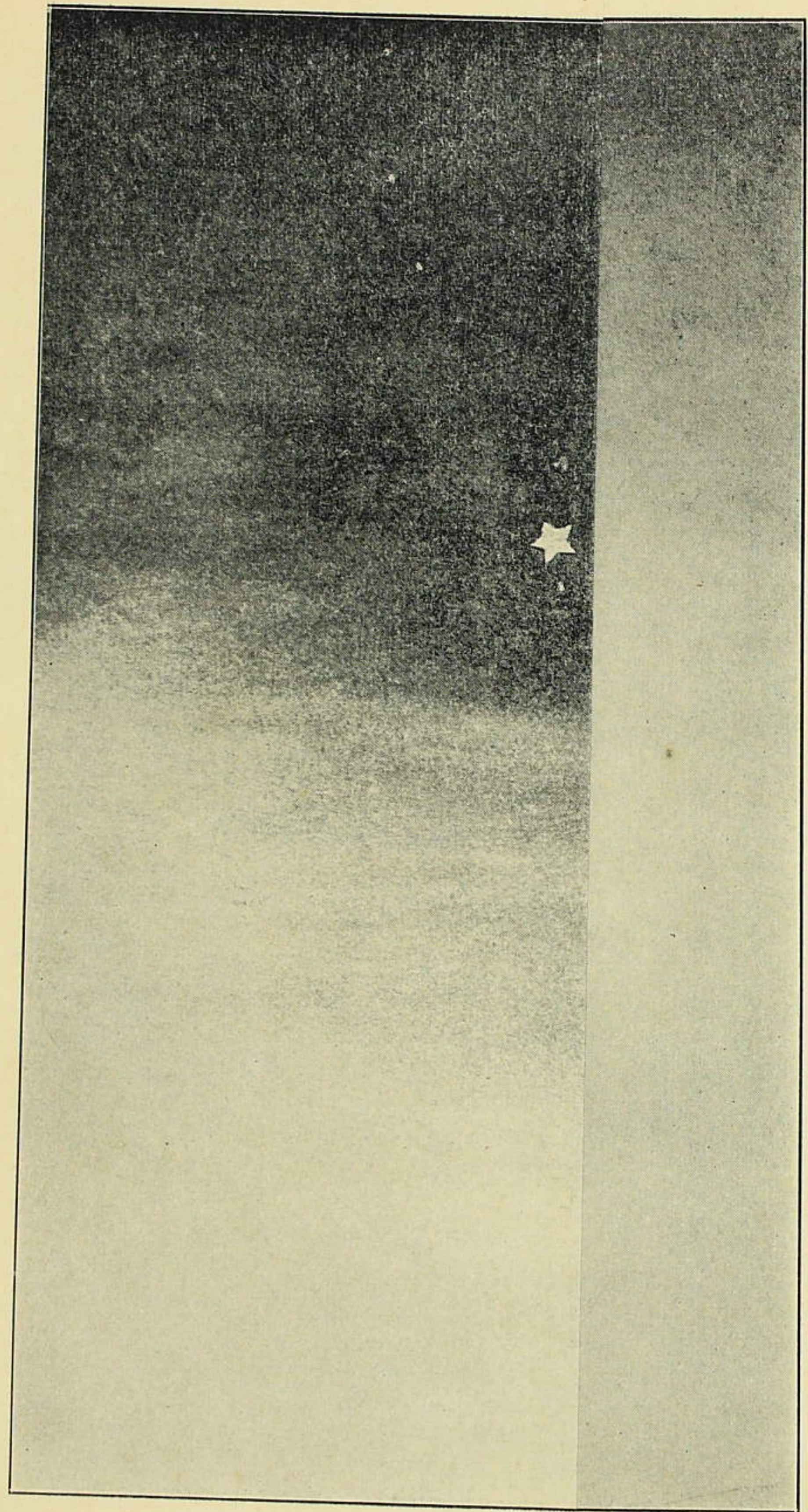
揚^あ磯^{いそ}雲^{くも}げ 遠^{とほ}い千^ち狭^{せま}淡^{たん}も舞^ま松^{まつ}
 げにをに きか鳥^{とり}霧^{きり}路^ぢし子^こ萬^{よろ}
 ん流^{なが}停^{とど}君^{きみ} 古^{いにしへ}にのののその代^よ
 とるめが を浦^{うら}聲^{こゑ}う島^{しま}れ濱^{ひら}の
 すゝんた 忍^{しの}邊^へをちの海^{うみ}の音^ね
 ら白^{しろ}浦^{うら}め ぶにきに影^{かげ}のゆに
 ん波^{なみ}々山^{やま} らさく鳴^な暗^{くら}雲^{くも}ふ響^{ひび}
 よをは々 んすときく落^おま
 し は ちき通^{とほ}ちぐ
 さ ひはふ てれ
 ら て
 ば

さ 深 い 時 藝^た君^げ げ 琴 柳 千^ちか
 ら き づ を 術^みに に は に 歳^{とし}の
 ば 光 れ 導 の し や 空 懸 の バ
 名 を 行 く 天^あ大^み し け 色 ヒ
 残 示 く 星 に れ 雅^{みやび} く し を ロ
 は す へ 影 懸 ば を 流 い う ン
 つ ら を も る 君 こ れ に つ の
 き ん 照 日 が ひ け し す 水
 ず ら も た 幕 け へ と 青
 ど し め ふ の も く
 も つ へ

笛 み 牧^{まき}草 今 阿^あか 藝^た い ひ 絶
 の や 場^ばの は 典^{てん}術^み づ ト え
 志 び を 緑 う の さ の く き て
 ら つ 今 は つ 宮^{みや}び 神 に 空 さ
 べ く も ぐ ろ 殿^{てん}ま の か し び
 は せ 覆 リ ひ の せ か あ き し
 い し ふ イ か 玉 し ん る 天 く
 づ い と ス は 垣 と づ 九 九 籟 な
 く に も の り も つ ま つ つ は り
 ぞ し け くり の の に け
 や へ り に の り

い
つ
ま
で
こ
し
に
と
し
む
べ
き
わ
れ
に
惜
む
な
家
づ
と
の
を

あ
し
い
つ
か
か
ど
行
く
春
を
あ
と
逢
め
む
て
あ
し
い
つ
か
か
ど
行
く
春
を
君
を
送
る
に
似
た
り
け
り
彩霞
を
す
雲
に
愁
た
り
け
り
北
行
く
鴈
は
大
空
の
花
に
れ
見
よ
影
深
き
夕
ま
ぐ
れ
袂
を
別
つ
夕
ま
ぐ
れ
に
れ



暁の誕生

光	こ	命	こ	汝	東
を	と	運	の	が	の
放	に	を	を	暁	空
つ	さ	い	の	は	の
明	や	か	さ	白	ほ
星	け	に	ま	み	の
や	き	占	を	そ	く
	紅	な	見	め	ど
	の	は	て	に	け
		む		り	



敬
 中
 萌
 中

光
 を
 放
 つ
 明
 星
 や
 こ
 と
 に
 さ
 や
 け
 き
 や
 紅^{くれない}
 の

蓮 <small>はら</small> 蕾 <small>す</small> 汝 <small>は</small>	先 <small>は</small> 雞 <small>は</small>	朝 <small>あさ</small>	汝 <small>は</small> や
の <small>を</small> が <small>じ</small>	づ <small>は</small> る <small>風</small>	か <small>か</small>	が <small>が</small>
花 <small>はな</small> 破 <small>やぶ</small> 初 <small>はつ</small> め	黎 <small>あ</small> の <small>寝</small> か <small>舞</small>	ま <small>ま</small>	あ <small>て</small>
に <small>る</small> 聲 <small>こゑ</small> て	明 <small>あ</small> の <small>覺</small> に <small>を</small>	い <small>い</small>	處 <small>ところ</small>
ま <small>あ</small> を <small>朝</small>	を <small>に</small> 雲 <small>ま</small>	さ <small>さ</small>	女 <small>め</small>
が <small>け</small> き <small>の</small>	呼 <small>よ</small> 驚 <small>おど</small>	き <small>き</small>	ど
ふ <small>ぼ</small> く <small>床</small>	び <small>き</small> 袖 <small>そで</small>	の <small>な</small>	な
か <small>の</small> ど <small>の</small>	に <small>て</small> を <small>と</small>	あ <small>る</small>	る
な <small>ゝ</small> き <small>上</small>	け <small>吹</small> く	る <small>ま</small>	ま
は <small>に</small>	り <small>き</small>	べ <small>で</small>	で
		せ <small>の</small>	の
		よ	よ

や 香かほの 藝たあ 心 かい 行 な、
 が の の 術あの の にかく に、
 て 露つゆの 朽くの 空 る な 未 を、
 好 を る 神かみち の ゆ る 花 か、
 み そ は も ず 静 た 夢 と 早、
 て し 心 て 加 け を 生なま や、
 琴こと げ き あ ふ な き 重かさひ も、
 彈うた か み ら 九 れ 朝 ぬ 立 暮、
 か し ど ば つ の と ち ふ、
 ば り の こ も て ら、
 び ど む、
 に

空そら願ねがま、 な、そ、思、い、 な、ま、朝、ぬ、
 に、ふ、だ、 に、の、ふ、か、 か、だ、日、る、
 や、も、生、 を、う、こ、に、 ば、罪、に、き、
 さ、と、れ、 か、る、い、 は、も、句、汐しほ、
 し、め、來き 見、は、ろ、か、 夢、な、ふ、に、
 き、も、し、 ん、し、も、な、 の、き、茜あかね浴あび、
 手、な、世、 ど、き、な、る、 風、す、染ぞみみ、
 を、か、の、 願、眼まなこか、世、 情なさけが、し、
 の、ら、中、 ふ、も、ら、な、 な、た、て、
 べ、ま、に、 ら、て、ま、り、 れ、こ、
 て、し、 む、し、と、 そ、
 は、

こ歌こ盃
のをゝあ
曉つろげ
をくこて
うりゝ美^い
たてろき
ひよに酒
うろくを
たこみ
はびか
んのは
し

深^い世^を畫^をよ^し、
き^めを^し、
情^をて^か琴^を、
を^藝く^弾、
持^術わ^か、
た^をぞ^ず、
し^戀に^歌、
め^ひす^よ、
よ^慕ぐ^ま、
ふ^れず^ず、
ず^も、

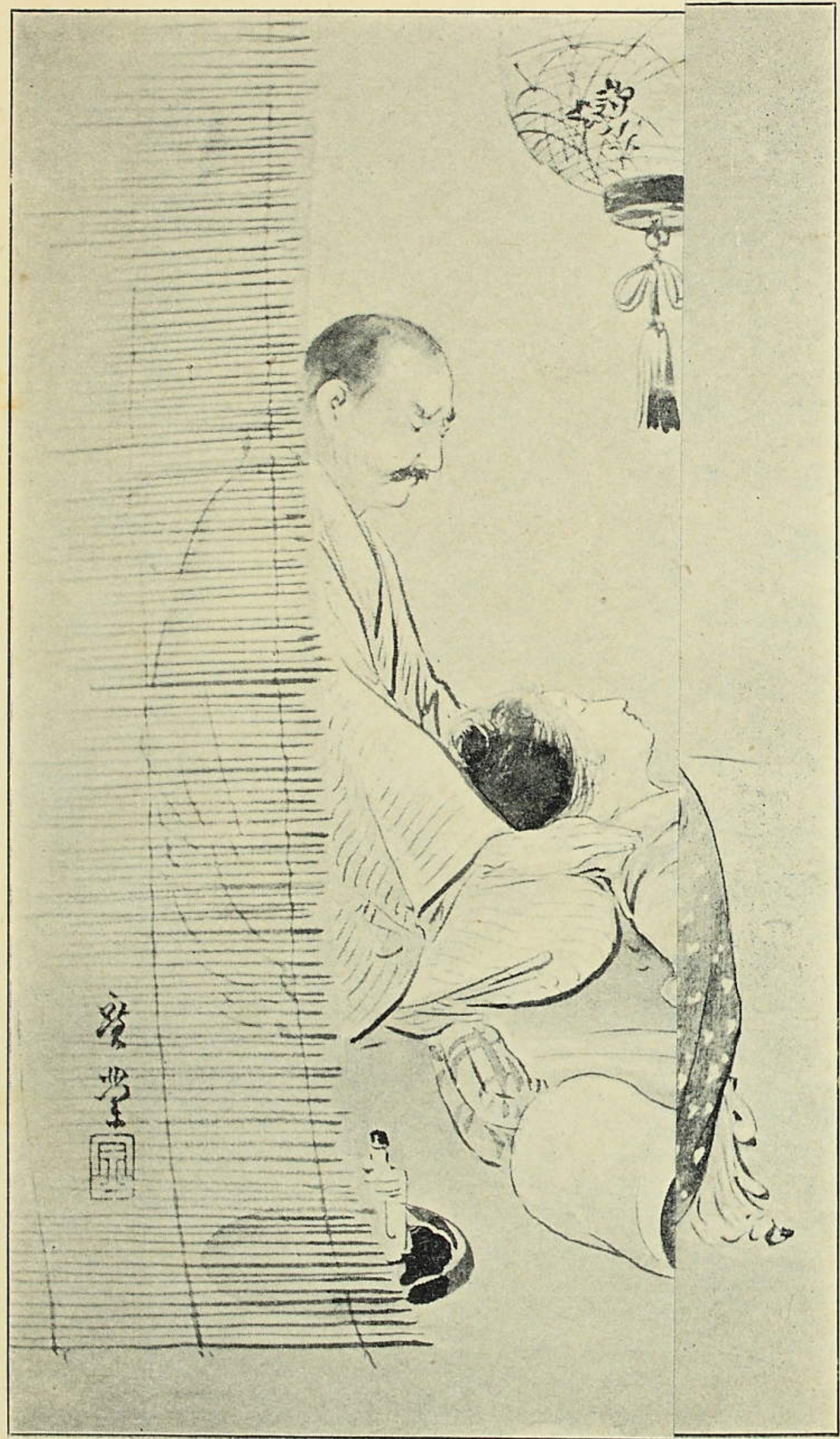
色胸心や
あををが
た流文^をて
らるの好
しゝ梭^をみ
く雅^とて
織とな筆
らなし持
しした
めば
よ

た耳指
なをを
れそ葡
のよ葡
糸げの
にる蔓^を
觸^と草^と
れとな
しなし
めし
よ

終焉の夕

潮の命は落ちて歸りけり
生かたの岸をうねり
やがて夕暮にさすべし
ひきがとむべきすべし
聖行のふみはあせりよとてもの

薬者も今は力なきも海山の
八月の螢飛び亂れ
終りの床に迷ひたてやめ
香の魂をさわそひけたり
彩の雲の高き戸を出で
鐘の響も沈まき絶えぬ
眠るがこどく息絶えぬ



か	さ	め	命 ^さ	か	涙	抱	星	枕	吹	麗
こ	き	ぐ	運 ^め	ほ	は	き	も	を	く	は
ち	だ	み	の	り	床	こ	思	照	風	し
わ	つ	は	前	空	を	が	を	ら	い	か
び	こ	あ	に	し	ひ	る	傷	す	ど	り
て	ど	つ	仆	く	た	ゝ	ま	夕	い	し
し	の	き	れ	花	す	ひ	し	暮	冷	黒
口	か	父	け	折	ど	ど	む	の	や	髪
唇	な	母	り	れ	も	く			か	を
も	し	に		て					に	
	さ					の				
	を									



か	さ	め	命 ^さ か	涙	抱	星	枕	吹	麗
こ	き	ぐ	運 ^め ほ	は	き	も	を	く	は
ち	だ	み	の	り	床	こ	思	照	風
わ	つ	は	前	空	を	が	を	ら	い
び	こ	あ	に	し	ひ	る	傷	す	ど
て	ど	つ	休	く	た	ゝ	ま	夕	い
し	の	き	れ	花	す	ひ	し	暮	冷
口	か	父	け	折	ど	ど	む	の	や
唇	な	母	り	れ	も	く			か
も	し	に		て					を
	さ								に
	を								



命運さたのた前めにの侍まへれのけり
 かさめ
 こきぐ
 ちだみ
 わつは
 びこあ
 てとつ
 しのき
 口か父
 唇くはな母
 もしに
 さを

光	色	涙	夕 ^{ゆふ}	病 ^{びょう}	心	深	永	慕	今
も	さ	な	の	め	の	き	き	ひ	は
見	へ	が	鳥	る	窓	情 ^{じやう}	別 ^{わか}	あ	艶 ^{えん}
え	今	ら	の	枕 ^{まくら}	も	に	れ	へ	な
ず	は	も	鳴	邊 ^へ	閉 ^と	か	を	り	く
な	い	微 ^ひ	く	近	ぢ	と	告	し	力
り	づ	笑 ^{わら}	聲 ^{こゑ}	く	は	や	げ	は	な
ぬ	く	み	に	き	て	き	ん	ら	し
れ	ぞ	し	て		ぬ	し	と	か	
ば	や						て	ら	
								に	

波はあ終
にやりり
隠そしの
るの名床
ゝ魂^{たま}残の
かはを遺^な
もと見骸^が
めこそすは
どしれ
りへど
のも

涙な聲あ	つやか落	腕 ^{うで} 名み
はげもゝ	いがゝつ	はをま
潮 ^{うしほ} き言死 ^し	にてやる	石尋も
とあ葉の	消光き日	とねる
流まも海 ^{うみ}	えをかを	なつ人
るり通の	ゆまへ見	りゝを
らしは底	くとりよ	に手抱
んひぬ深	時ひ沈ひ	けをき
とばく	なしむと	りとし
く	りはとた	りめ
の	きとび	し
	は	

深緑闇^あ影暗林木^こ 車清^すす緑
 きにのほのきの下^{した} 流みぎを
 木^こ煙^{えん}深^{ふか}つ深^{ふか}に夜^よに れたに洗
 枝^{えだ}るきかき沈^{しず}の夢 てるしふ
 を夜^よになにむ静^{しず}を に酒あ白^{しろ}
 もの沈^{しず}くよ樹^きけ見 ほのと雨^{あめ}
 れ月めもれ々^々さよ ふ香^かのの
 いのる樹^きばのはと らに梢
 で はのな葉^はて ん通^とに
 〵 蔭^{かげ}りのか ふは
 の

林月夜^よ老深^{ふか}さ
 のののいきな
 さ光思^{おも}ず樹^きぎ
 まのにの蔭^{かげ}だ
 ぞさ醉^{すい}夢^むにに
 静^{しず}しふにた露^{つゆ}
 か入^いもたしし
 なりのとずた
 るてをふめし
 べばる
 きし

其

一

さ君
 めし
 ず眠
 もり
 あの
 れ樂
 やし
 月く
 のば
 光
 に

夜^よ月^{つき}眼^めよ^よ志^{こころ}ひむひ
 の^のに^にし^しら^らい^いせ^せい
 思^{おも}光^{ひかり}は^はや^やべ^べき^きび^びき^き
 を^をに^に流^{なが}林^{はやし}を^をて^てを^を
 送^{おく}さ^され^れの^のつ^つあ^あ下^{くだ}あ^あ
 れ^れそ^その^の深^{ふか}く^くげ^げる^るげ^げ
 そ^そは^は見^みく^くる^るよ^よ河^かよ^よ
 の^のれ^れえ^えし^し河^か月^{つき}水^{みづ}谷^や
 琴^{こと}て^てず^ずて^て水^{みづ}影^{かげ}や^や間^ま
 と^とや^やに^にに^に
 も^も

系^{けい}板^{ばん}い^いげ^げ流^{なが}は^は
 の^の戸^とと^とに^にれ^れる^る
 し^しを^をし^しや^やて^てか^か
 ら^らも^もめ^めい^いひ^ひに^に
 べ^べる^るや^やみ^みい^い聞^き
 に^にい^いか^かじ^じく^くけ^け
 通^と忍^{にん}に^にき^き谷^やば^ば
 と^とび^びつ^つ其^{その}の^のた^た
 ら^ら音^ねま^ま聲^{こゑ}水^{みづ}え^え
 ん^んの^の琴^{こと}は^は
 の^の

鳴^なか^か耳^{みみ}
 く^くな^なを^を
 音^ねた^たた^た
 を^をこ^こつ^つ
 も^もな^なれ^れ
 ら^らた^たば^ば
 す^すに^にな^な
 子^こ木^きつ^つ
 規^きが^がか^か
 く^くし^し
 れ^れや^や
 て^て

さ^さ光^{ひかり}
 し^しも^も
 入^いい^い
 る^ると^と
 影^{かげ}い^い
 の^の花^{はな}
 あ^あや^や
 れ^れか^か
 ば^ばに^に
 な^な
 り^り

藝 ^た 人 ^あ	たか沈 ^か	こ藝 ^た 時 ^人
術 ^く の ^ゝ	がしむし	の術 ^み に ^の
の望 ^照	浴 ^ゆ こ ^と こ	池 ^の つ ^世
花 ^む る	みに ^も に	の國 ^け は
はに ^月	す動 ^な 浮	面 ^の つ ^げ
むま ^は	るく ^き ぶ	に静 ^ゝ に
かか ^む	わさ ^た 水	似 ^け 動 ^と
しせ ^か	ざい ^が 鳥	たさ ^く ゝ
よた ^し	な波 ^影 は	るは ^と ま
りり ^よ	らは ^ぞ	か ^も ら
り	ん	な ^で

む鏡 ^さ 動 ^さ	鏡 ^さ 市 ^都	其
らの ^け ゝ	に ^な の ^の	二
が中 ^る れ	ま ^が 響 ^塵	
りに ^か 波	が ^ら は ^は	
遊 ^水 た ^立	ふ ^月 か ^か	
ぶ鳥 ^を ち	池 ^に よ ^ゝ	
影 ^の な ^池	の ^照 ふ ^る	
の ^が 水 ^多	お ^ら と ^と	
見 ^む の	も ^さ も ^も	
ゆ ^れ	れ ^て	
ば		

誰^{たれ} 一^{ひと}心^{こころ} 誰^{たれ}
 か^か 夜^よの^の か^か
 は^は 眠^ね花^{はな}は
 早^{はや}の^の 早^{はや}
 く^く の^の う^う く^く
 朽^くつ^つ う^う つ^つ 朽^く
 ち^ちろ^ろち^ち
 ひ^ひざ^ざに^に ひ^ひざ^ざ
 ら^らは^はら^らあ^あは^はら^ら
 む^む り^り む^む
 く^く

誰^{たれ} そ^そ 望^{のぞ}の^の あ^あ い^い
 か^か の^の は^は し^し の^の
 は^は ほ^ほ 遠^{とほ}か^か ち^ち
 早^{はや} の^の く^く ら^ら は^は
 く^く ほ^ほ 夢^{ゆめ}ぬ^ぬ よ^よ
 老^{おい} こ^こ 熱^{あつ}ま^ま し^し
 い^い そ^そ き^き で^で や^や
 ざ^ざ 短^{たん} 數^{すう} 指^{さし}
 ら^ら か^か ふ^ふ を^を
 む^む け^け と^と り^り
 れ^れ も^も て^て
 こ^こ 藝^ぎた^た 遊^{ゆう} ど^ど 人^{ひと}
 の^の 術^{ぎゅつ}み^みぶ^ぶ も^も の^の
 命^{いのち}は^は ど^ど し^し 慕^慕
 こ^こ 長^{なが}い^い び^び 乗^乗
 そ^そ し^し ふ^ふ 乗^乗
 短^{たん} 月^{げつ} も^も り^り ま^ま
 か^か 清^{せい} こ^こ て^て か^か
 け^け し^し ど^ど よ^よ せ^せ
 れ^れ わ^わ も^も た^た
 り^り す^す り^り り^り
 や^や が^が ら^ら

藝 <small>い</small> む	か	君	ま	い	そ	深	岩	た
術 <small>く</small> か	く	は	こ	づ	の	き	に	と
の	も	し	新	い	こ	れ	も	へ
花	の	し	か	の	も	の	こ	ふ
は	と	箏 <small>こ</small>	き	な	色	未	音 <small>な</small>	れ
草	せ	の	聲	る	は	は	の	て
と	を	譜 <small>ふ</small>	を	た	あ	花	流	泉
化 <small>ま</small> 過	は	吹	く	せ	す	る	よ	る
り	ぎ	舊 <small>ふ</small>	く	み	な	ぎ	ら	り
	に	り		も	む	て	む	と
	け	て		て	を		く	の
	り							

吹	今 <small>ま</small>	影	つ	緑	君	は	月
け	一 <small>い</small>	花	き	の	吹	る	光
や	度 <small>ま</small>	や	は	雲	き	け	の
し	は	か	梢	を	す	き	曲
ら	せ	に	を	停	さ	西	銀
べ	め	さ	離	め	ぶ	の	の
を	て	す	れ	け	一	國	笛
同	君	も	い	り	ふ	ぶ	
じ		の	で		し	り	
音 <small>な</small>		を			は	の	
に							

其三

土君志洗 流い長ゆ
 もがたへ るぞきふ
 とくゝ緑 へやつべ
 けるるの 汗雄とと
 なし露樹 を々めな
 むきのの ぬしをり
 晝あすか ぐきうぬ
 のらゝげ へかち夏
 夢がしの かいすの
 ぬさ しなて日
 のに よゝの
 り

其 四

いみ清う 君さ故薄 梁
 やどきれ がれの暮 の
 うり男し しば人橋 塵
 るにのや ら一にの 山
 はけ吹高 べふ逢た と
 しぶくき ぞしふも 成
 くる笛音 なきごと る
 見月にを つ新とに
 ゆ影 そ かしくて
 るの へ しき
 か て き
 な

ま	い	い	あ	す	空	あ	花
た	と	ざ	る	め	し	し	や
時	慣	よ	と	る	き	時	か
と	れ	ひ	き	鏡	天	と	に
し	易	渡	は	と	の	し	さ
て	く	る	ま	見	戸	て	す
な	見	横	た	え	を	月	の
が	え	雲	世	に	渡	見	光
む	に	に	に	け	る	れ	を
れ	け	り	近	り	ば		
ば	り	く					

其

五

光	浮	君	夕	樂	塵	燃	た	風	琴	虫
を	べ	や	暮	し	も	ゆ	が	あ	の	音
浴	る	も	さ	き	静	る	招	の	し	も
び	雲	行	ま	園	か	ほ	く	づ	ら	高
む	に	く	の	に	に	の	と	か	べ	く
白	た	か	あ	か	あ	ほ	も	ら	に	群
銀	え	わ	も	は	さ	の	な	吹	さ	を
の	か	れ	し	り	ま	く	か	き	も	呼
	ぬ	は	ろ	ゆ	り	れ	り	に	似	ぶ
	て	し	や	く	て	な	け	ほ	た	
		も				あ	り	ふ	り	
						の				

また時どし
 昔も今も
 行くくへも
 あるどき
 浮べると
 ぬむり
 静かに
 見えて
 けり

いちど
 朽ちず
 あらき
 まるか
 どのけ
 ともく
 あはき
 朽ちず
 影見え
 清く
 けり

く	ま	絶	さ	ゆ	あ	霜	露	行	う
し	た	え	む	ふ	し	は	は	く	ち
き	新	な	さ	べ	た	翅	緑	へ	に
い	た	ん	に	に	に	の	の	は	望
の	な	と	爪	谷	野	花	羽	雲	み
ち	る	す	も	の	邊	と	を	に	は
に	世	る	凍	水	の	な	閉	隠	あ
歸	に	た	り	を	雪	る	ぢ	れ	ふ
り	い	び	は	飲	を			て	る
け	で	こ	て	む	嚙			き	れ
り	い	と		み				ど	
			に						

朔	は	す	う	雀	さ
風	か	ぎ	た	の	ば
寒	め	こ	ふ	群	れ
く	て	し	を	に	空
霰	谷	か	き	ま	し
降	を	た	け	か	き
り	出	の	や	せ	さ
	で	思	鶯	て	へ
	し	ひ	の	よ	ず
	と	で		り	
	き	を		は	

う
ぐ
ひ
す

思暗げ 下誰凍谷 誰に誰冬あ
 ひくに ながれ間 ほかの
 忍て春 萌身るの ひ身な枯
 べ過の えに露笹 亂にげ菊
 るぎ日 立しをの るときに
 時しの つめ飲葉 ゝめを枕
 に冬ゝ 若むまを 梅むしし
 このど 草白ざ分 が吹らて
 そ日け を雪れけ 香くざ
 をさ のばて を風れ
 は

香さか梅 い
 のらどの や
 國はしこ 樂
 に春つぞ し
 飛風酔め く
 び吹ひの も
 てきつ花あ
 遊來う笠る
 ばるたを べ
 む ひ け
 つ け
 へ

菊	浮	百羽	清	小	あ	人	荒	な	う
よ	べ	千袖	し	鹿	い	の	き	ど	つ
り	る	のも	き	の	秋	心	響	か	す
落	雲	鳥い	風	し	の	を	を	く	よ
つ	に	のど	に	れ	日	亂	も	秋	し
る	慣	群	い	驚	る	す	た	を	な
花	る	を	冷	き	か	ら	ら	呼	き
び	ゝ	出	や	て	ぎ	む	し	ぶ	汝
ら	か	で	か	り	し	て	聲	が	
は	な	に	か	さ				の	身
			は	は					か

な	長	涙	ま	ま	た	さ
ほ	き	を	づ	ら	た	く
あ	な	さ	か	べ	は	み
ま	げ	そ	ご	の	深	の
り	き	ふ	り	ほ	山	奥
あ	は	秋	な	ど	の	は
る	泄	の	き	は	こ	つ
か	ら	雁	一	う	ま	く
な	す	聲	た	ど	さ	ぐ
し	ど	に	は	り	ね	ひ
み	も		ね	の	ど	す
を			ど			の

かりがね

身や海磯潮^{わか}彼^は
のが人^ま邊のあ
生^まてのに音^なげ
業^ま空^ま舟遊をま
とし路ぶ聞き
なきをあきの
り其慕さ慣む
に夢ひゆれか
けはしふてし
りがべよ
り

新
潮

一

た天^ま枝風露星 た聲汝^ま時^れ汝^ま
ちの^まに^まにはは れをが雨^れが
か海別隨ゆあ か放かにつ
へにれふふし いちざ染い
りうて桐べた まてすむば
鳴ら散の^まに^まに し叫^れにるむ
けぶる葉い冷 をぶまもに
秋れ^まの^まとや とどかみま
のてと 白か ともせぢか
か く しに む た葉^ませ
り はた
が き り
ぬ

そ羽勢 <small>うきはび</small> 風颯	物翅 <small>はね</small> 彩 <small>いろ</small> 羽 <small>はね</small> きま
つ音 <small>ね</small> 龍 <small>りゆう</small> の々	にのな袖 <small>そで</small> らな
彦 <small>ひこ</small> をの力 <small>ちから</small> と	か塵 <small>ちり</small> すうめこ
む聞 <small>きこ</small> 行 <small>ゆき</small> もし	ゝを雲 <small>くも</small> ちくを
かけく <small>な</small> て	は拂 <small>はら</small> をふかあ
しば <small>こ</small> に鳥 <small>とり</small>	るひ舞 <small>ま</small> るたげ
引 <small>ひ</small> 葛 <small>くわ</small> とかを	風 <small>かぜ</small> つひ <small>ひ</small> 鶺鴒 <small>せいら</small> をて
き城 <small>しろ</small> くせ吹 <small>ふ</small>	情 <small>なさけ</small> ゝ出 <small>い</small> 隼 <small>はやぶさ</small> 眺 <small>なが</small> 落 <small>お</small>
なのむく	なではむつ
ら	しゝるる
す	に日 <small>ひ</small> の

目浮 <small>めう</small> 鷗 <small>う</small> 卷 <small>ま</small> す夕 <small>ゆふ</small>	波 <small>なみ</small> い力 <small>ちから</small> 兄 <small>あに</small> 海 <small>うみ</small> 七 <small>しち</small>
にび <small>の</small> きな潮 <small>うしほ</small>	間 <small>ま</small> づを <small>も</small> 藻 <small>うも</small> 月 <small>つき</small>
も流 <small>なが</small> 夢 <small>ゆめ</small> てど青 <small>あお</small>	にれ <small>ふ</small> ろに夏 <small>なつ</small>
幽 <small>ゆう</small> るもはりき	響 <small>ひび</small> 舟 <small>ふね</small> る <small>と</small> 句 <small>く</small> の
かゝ冷 <small>ひや</small> 開 <small>ひら</small> す海 <small>うみ</small>	く出 <small>い</small> で <small>ふ</small> もふ海 <small>うみ</small>
に海 <small>うみ</small> やくべ原 <small>はら</small>	權 <small>けん</small> は水 <small>みづ</small> に夕 <small>ゆふ</small> の
見 <small>み</small> 草 <small>くさ</small> か波 <small>なみ</small> く <small>に</small>	のい馴 <small>な</small> れ <small>舟</small> ま <small>ま</small> 香 <small>か</small>
ゆの <small>に</small> の漕 <small>こ</small>	歌 <small>うた</small> さ棹 <small>さし</small> 浮 <small>う</small> ぐ <small>の</small>
る上 <small>う</small> ぎ	まけれ
かのく	して
なれ	く
ば	

北見見	遠西輝雲天朝	黄 ^{こも}
斗よよ	くにきのの夕 ^{ゆふべ}	金 ^{かね} ろ
のうう	光 ^ひ 傾 ^か か帳 ^{とじり} 柱 ^{はしら} を	の羽 ^は
清 ^き るる	彩 ^{いろ} くへもの刻 ^{きざ}	波 ^{なみ} は
きはは	を夏 ^{なつ} るひ影 ^{かげ} み	に彩 ^{いろ}
影 ^{かげ} しし	沈 ^{しず} の高 ^{たか} と暗 ^{くら} て	たに
涯 ^{はた} のの	め日 ^ひ 御 ^み た ^た くし	う
え空 ^{そら} 夜 ^よ	けは座 ^ざ び	よつ
てのの	り	ひろ
星空 ^{ほしぞら}		ぬひ
		て

行 ^ゆ は深 ^{ふか} 海 ^{うみ}	風 ^{かぜ} 白 ^{しろ} 敵 ^{たて} げ	せ希 ^{のぞ}	真 ^ま
くや紫 ^{むらさ} 面 ^{おもて}	をき ^き にに	め望 ^{のぞ} み	弓 ^{ゆみ}
へ暮 ^{くれ} の見 ^み	破 ^{やぶ} 蠶 ^{たか} 赴 ^{おもむ} そ	てす	の
やれ雲 ^{くも} れ	るうく ^う の舟 ^{ふね} ぐ	絃 ^{つづ}	
遠 ^{とほ} てのば	にち白 ^{しろ} 高 ^{たか} 路 ^ぢ れ	の	
き行 ^ゆ 色 ^{いろ} か	まふ馬 ^{うま} き ^き のし	響 ^{ひび}	
鶺 ^{あひ} く	さるの荒 ^あ し鶺 ^{あひ}	あ	
隼 ^{はやぶさ} 天 ^{あま} 動 ^{うご}	るひ	魂 ^{たま} る隼 ^{あひ}	り
の際 ^{きわ}	か	はべよ	
に	な	せよ	

み光 弓ああ 戦ま舞ま
 そは 矢あるる にひた
 ら離 をはは 臨起た
 のれ 持太た鉦むつく
 花星 つ刀うま 雲ひ
 は隠 に佩ちすをま
 ちれ 似き貝らたに
 り た劔ををど風
 う り執吹のふ吹
 せ けりき れき
 ぬ り ばて

二

觸流魚松き潮う光と望
 れれ行のらを をわみ
 てはく火め照 仰のを
 か急かあくら く宿さ
 つしげかかす たりそ
 鳴ふはくたか篝かめもふ
 るな見燃を火ひし舟て天
 夜べえゆ鏡の 加人の
 のりわれへ なの花
 浪にかどば
 ずも

落あ 凌あ な こ う 奇か 波 風
 つる ぐる 恐ゝ た しゝ の 吹
 る は に は れ ろ が き る 響 き
 に 千ま け そ せ は 魔^ま清^{きよ}に 起
 ま 尋^{たづ}が は ど よ る の し 慣 る
 が の ふ し 叫 か ゝ 吹 き れ ち
 ふ 谷 波 き ぶ し は く 音^ねし り
 濤^{たう}深 の 青^{あお}う は 聞 角^{かく}を か く
 の く 上^{かみ}山^{やま}ち ら か か た ど の
 影 を か ら ざ ど て
 ら り ぞゝ
 よ き

彼^{かれ} い 聞^き野^の陣^{ぢん}鯨^{くじら}と 聞 目 み 高 彩^{あざ}
 あ ど き の 螺^{かき}波^{なみ}け に る く 美^{うつく}
 ま 新^{あらた}潮^{うしほ}空^{そら}の の ば す ま 舒^{ゆる}の し
 た し の 高 音^{たかね}ひ は さ に べ き
 ゝ き 音^ねと く 色^{いろ}い る ま 暗^{くら}た 卷^{まき}
 び 聲^{こゑ}の 吹^ふほ き か じ くる 物^{もの}
 海 す う け が に に く 覆^{おほ}大^{おほ}を
 に な ち る ら う 萬^{よろ} 變^{かへ}は 空^{そら}
 き り ぶ か ち 軍^{いくさ} り れ は
 て と に ま の け て
 ぜ て り

怒千^ち劍^{けん}眼^{まなこ}あ
 り々^々の^のゝ
 てに^に前^{まへ}思^し
 高^{たか}力^{ちから}り^りの^の
 きは^はて^てお^おみ^み
 逆^{さか}碎^{くず}胸^{むね}ど^どは
 浪^{なみ}く^くを^をろ^ろや
 は^はと^と刺^さき^きれ
 も^もし^しは^はど
 も
 海^{うみ}落^おげ^げ櫓^{りゅう}舟^{ふね}哀^{あは}れ
 の^のち^ちに^にを^をう^うし
 藻^もて^て消^くう^うこ^こや
 屑^{くず}は^はえ^えし^しか^か狂^{くる}ふ
 ど^どか^かや^やな^なす^すふ
 か^かな^なす^すひ^ひと^と大^{おほ}い
 は^はく^くき^きし^し見^み波^{なみ}
 り^りな^な白^{しろ}は^はる^るの^の
 け^けれ^れ露^{つゆ}ら^らう
 り^りる^るの^のか^かち
 こ^こら^らに
 と^とは

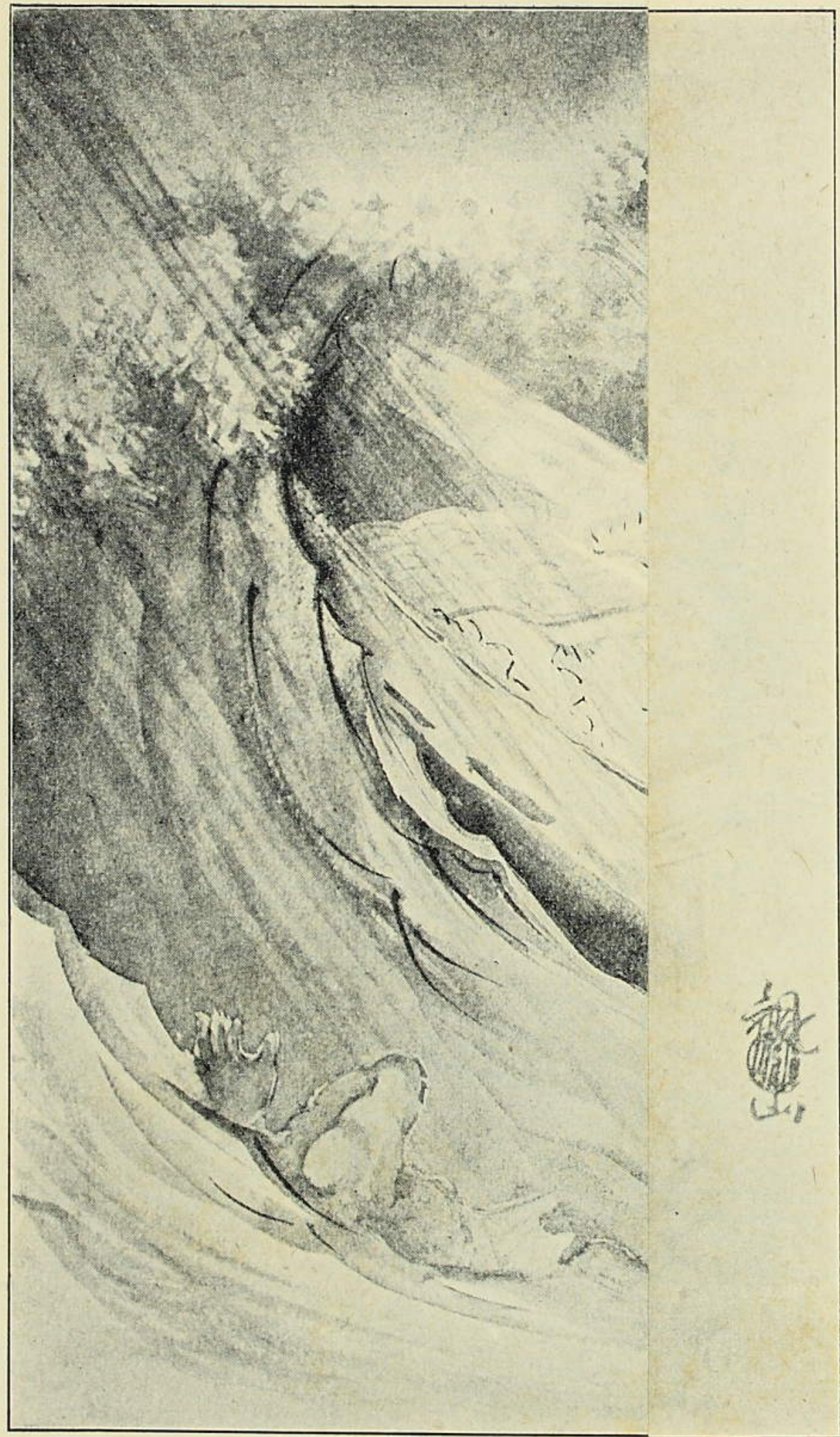
篝^{かき}帆^ほ枝^え舟^{ふね}梢^{すゑ}た
 は^は櫓^{りゅう}に^には^はを^をと
 海^{うみ}な^な離^り枯^かふ^ふへ
 に^にか^かれ^れる^るは
 漂^{たふ}ば^ばて^てゆ^ゆひ^ひ波^{なみ}
 ひ^ひ折^お散^{さん}く^くふ^ふは
 ぬ^ぬれ^れる^る秋^{あき}る^る西^{にし}
 碎^{くず}こ^この^のこ^こ風^{かぜ}
 け^けと^と葉^はと^との^の
 し^しの^のく
 抱^{かか}り^り梁^{りやう}潮^{うしほ}溢^{あふ}る^る 劍^{けん}戦^{せん}つ
 は^はは^はを^をる^るの^のひ
 鋭^{えい}ふ^ふ撃^うつ^つ霜^{しも}進^{すす}
 き^きた^たち^ちば^ばを^をむ
 刃^{やいば}り^りて^てか^か拂^{はら}も
 な^なの^の船^{ふね}り^りふ^ふの^の
 り^り盾^{たて}を^をぎ^ぎ奮^{ふん}て^てこ^こゝ
 に^にく^くひ^ひと^とふ
 し^しれ^れ立^たち^ちの^の
 て^てば^ばち

身死 一葉にまかせてふ舟の中
 をし 舟板に 投げ伏しぬ
 波に 放ちて 泣き入れつゝ
 聲を 底ひちて 泣き入れつゝ
 上げ 底ひちて 泣き入れつゝ
 鷗の 身に 衛もなき けなき
 時に 遠き 常闇の
 光に 世に 常闇の
 朽ちて 行く 疑はれ

命運よ 春に 戯れぞ
 人の 命よ 春に 戯れぞ
 いと 悲げに 夢の 夜に
 見ると 悲げに 夢の 夜に
 まの 悲げに 夢の 夜に
 夢の 悲げに 夢の 夜に
 今流る 涙を せよ 胸に 満ちて
 波は 戦ふ 力を なく ちふ たりて
 こは 戦ふ 力を なく ちふ たりて
 今流る 涙を せよ 胸に 満ちて
 波は 戦ふ 力を なく ちふ たりて

危	漂 <small>なほ</small>	消 <small>う</small>	わ	活 <small>い</small>	彼 <small>かれ</small>	亂	潮 <small>うしほ</small>	空 <small>そら</small>	闇 <small>やみ</small>
う	ふ	の	え	づ	け	れ	に	は	の
き	身	静	て	か	る	て	う	さ	か
ば	に	か	は	に	力	燃	つ	ひ	な
か	は	な	も	頼	の	ゆ	る	し	た
り	う	る	ゆ	む	胸	る	隣 <small>となり</small>	き	を
と	れ	光	る	心	の	影	の	雨	鏡
も	し	こ	闇	よ	火	青	火 <small>ひ</small>	と	ふ
す	け	そ	の	り	を	し	の	な	に
れ	れ	夜 <small>よ</small>		に				り	
ば		の							

波	か	賤 <small>せんと</small>	大 <small>おほ</small>	照 <small>てる</small>	も	あ	あ	沈	冷 <small>ひや</small>	時
も	く	し	龍 <small>りゆう</small>	る	ろ	ろ	ゝ	む	た	に
の	と	き	神 <small>かみ</small>	日 <small>ひ</small>	く	か	あ	か	き	は
か	心	わ	も	や	果	な	や	と	冥 <small>みや</small>	頼
は	に	れ	心	月	つ	り	ま	こ	府 <small>ふ</small>	む
と	定	を	あ	や	べ	と	ち	そ	の	人
勵 <small>励</small>	め	み	ら	上	き	も	ぬ	思	水 <small>みづ</small>	も
みて		そ	ば	に	命	か	よ	は	底 <small>そこ</small>	な
た	は	な	あ	か	く	し		る	に	き
ち		は	り	は	て	や		れ		
		せ			わ	身				
					れ	は				



命 ^た あ	世	た	波	碎	道	青	海	行	波
運 ^め い	に	と	う	か	し	き	よ	く	に
を	新 ^に	勝	へ	つ	る	ほ	り	へ	ゆ
追	潮 ^{しほ}	つ	舟	擢	べ	の	い	を	ら
ふ	に	道	路	は	な	ほ	で	照	る
て	う	は	は	こ	き	の	ゝ	ら	ゝ
活 ^い	ち	前	暗	ゝ	今	影	海	せ	こ
き	乗	に	く	に	の	の	を	隣	の
て	り	あ	ど	あ	身	外	焚	の	舟
歸	て	り	も	り	ぞ	く	火	の	の
ら								よ	
ん									



龍山

命^あ世^た波^波碎^碎 道^道青^青海^海行^行波^波
運^めし^しに^にと^とう^うか^か し^しき^きよ^よく^くに^に
を^を新^新勝^勝へ^へつ^つば る^るほ^ほり^りへ^へゆ^ゆ
追^追潮^潮つ^つ舟^舟權^權碎^碎 べ^べの^のい^いを^をら^ら
ふ^ふに^に道^道路^路は^はけ^け な^なほ^ほで^で照^照る^る
て^てう^うは^はは^はこ^こい^い き^きの^のと^とら^らと^と
活^いち^ち前^前暗^暗と^とで^で 今^今の^の影^影海^海を^をこ^こ
き^き乗^乗に^にく^くに^にさ^さ の^のの^のを^を隣^隣の^の
て^てり^りあ^あと^とあ^あら^ら 身^身外^外焚^焚の^の舟^舟
歸^歸て^てり^りも^もり^りば ぞ^ぞく^く火^火の^の
ら^ら ん^ん よ^よ



龍山

命^{さあ}
運^た
を新^め
追潮^し
ふに^し
てう^し
活^い
き乗^り
て歸^ら
らん

わすれ草をよみて

わすれぐさは島田氏のむすめ愛子が遺し
おける歌文あまたありけるを、そが教え
親なる人の舟さしよせてしるしありやと
つみあつめたるひとまきなり。序のうた
は萬里小路伯、小傳は東久世伯、追悼の
うたを添えたるは竹柏園のうしなり。な
ほ巻の終にはともがきの手向草あまた載
せたるが、いづれも深く追慕の心を寄せ
たり。巻のはじめなる係は、前髪のみは西
ねざまもいとつゝましく、

六十六
ぶりにしてうるはしく切りさげたる、ま
だうゐしき片あげのにつかひたるな
ど、いづれ昔老のぶの種ならぬはなし。
家は神奈川なる川崎町にありといふ。二
十六年の秋よりみやこに出で、學ぶのか
たわら、竹柏園のあるむにつきて歌文の
道をおさめ、すぐれたるほまれありしを
四とせめの春病にかゝり、年僅に十七に
てみまかりぬ。そのむかしありし記
行のふみなど吾許にもてきて朱を加へよ
なぞいひしことも思ひいでられ、さばか
りのゑにしもありければ、この巻ひもど
きて懷舊の情に堪えず、雜の歌の終に、

病あつしかりける時とはし書して、
父母の深きめぐみをよそにして
とありしを讀み、すなはち其歌にちなみ
て筆を起し、哀歌をつゝる。

も
ちとよ
たれかこ
ちらぬす
の草葉に
のぼるべ
き

も
とより消
ゆる露な
れは
も

も
ちとよ
たれかこ
ちらぬす
の草葉に
のぼるべ
き

草	よ	色	な	な	ゆ	雲	ゆ
葉	み	の	れ	が	め	は	め
の	ぢ	泉	よ	お	な	う	な
影	の	の	安 <small>やす</small>	く	お	き	お
に	花	岸	か	つ	そ	世	そ
寢 <small>ね</small>	に	に	れ	き	れ	に	れ
よ	枕	さ	く	を	そ	さ	そ
か	し	く	ち	照	い	わ	風
して		な		ら	な	ぐ	あ
		し		す	づ	と	れ
		の		と	ま	も	て
				も	の		

つ	む	い	あ	あ	う	な	秋	花	よ	な
い	さ	く	と	し	れ	が	は	よ	み	が
に	し	そ	青 <small>あお</small>	ぬ	ひ	お	さ	り	ぢ	お
は	あ	の	塚 <small>つか</small>	ぐ	を	く	び	墜 <small>おち</small>	は	く
同	ぶ	人	の	ふ	い	つ	し	つ	い	つ
じ	み	か	青 <small>あお</small>	べ	か	き	き	る	か	き
秋 <small>あき</small>	も	あ	草 <small>くさ</small>	き	に	に	黄 <small>あう</small>	露 <small>つゆ</small>	に	に
一 <small>ひと</small>	む	は	も	菊	目	か	葉 <small>は</small>	あ	木	歌
葉 <small>は</small>	ら	れ		あ	に	ゝ	の	り	蘭	ふ
	さ	ま		り	あ	る		や	の	と
	き	む		や	て	と				も
	も				ゝ	も				

引う高虚翅つばさ誰たわ大おほ驚海連つら
 きちきしをかが山やまきにな
 とふみきのほ精たず亂みだきり
 たりそ天あまべ譏あざ魂たまいみれほ亘
 むうらのしりをも湧へる
 べちに戸と鶴つる誰た奪動うばくる山やま
 きふかを隼はやぶさがふぎと高たか脈な
 雲るけ衝つは恨かいと潮うしほは
 も羽れきむなでくの
 な袖どて
 しだも
 に

こ 碎くだみ目わき高たか
 けそにがは根ね
 してらもゆめに
 く遠をほくて登り
 く凌しのがさ望り
 し青あおぐらきみま
 きに雲にの眺な
 磐いわ入の見山やまむじ
 がる峯ゆ河がはれり
 根ねるはばを
 のかな

高山に登りて遠く
望むの歌

かへりみすれは
 山はうりし
 荒れしに
 さみしき森ろす
 日照らき野邊の影もち入て
 わが故郷はす雲にも隠れ
 重八て
 重か
 ず
 し

遠く緑に
 望むに
 東へ下つ
 行く麓を
 山麓を
 滔々とし
 雲あゝ大空
 迷ひの霧に
 暗き谷間を
 高き谷間に
 揚るお
 風吹け
 舞ふ
 け
 ば
 と
 く

す	あ	渴	幸	巖	ひ	其	一	志	葉	谷
め	ゝ	き	は	の	い	色	つ	げ	を	の
る	樹	か	あ	蔭	き	暗	は	み	重	間
泉	の	な	つ	に	は	く	泉	の	ね	に
を	蔭	し	さ	溢	神	濁	あ	う	た	ほ
飲	の	む	に	れ	の	り	た	ち	る	ど
み	草	人	つ	け	鳴	い	ゝ	を	青	ば
ほ	深	に	か	り	る	で	か	流	草	し
し	く	あ	れ		ご		に	れ	の	り
て		れ	は		ど			け		
			て		く			り		

一	う	そ	や	た	そ	自
つ	る	の	が	ど	こ	然
は	ほ	嬰	て	へ	に	の
清	す	兒	優	ば	流	母
み	さ	の	し	花	る	の
て	ま	紅	き	の	ゝ	乳
冷	に	唇	母	處	泉	房
や	似	を	ど	女	あ	よ
か	た	な	の		り	り
に	る					
	か					
	な					

二つの泉

天の河二首

其一 七月六日の夕

よ北みう一^とあ
ろ斗そき夜^す
づはら世のは
の色のに秋思
光を星し^のへ
なあもげ夕^ば
まらつるなひ
めたまこりど
きめむひと
ぬてと草^をせ
やをに

水ふ志か天^西西^に
のたげのの風^か
流つれ彦^河河^に星
れのる星^岸岸^の
を角^草草の秋花
慕をに牽^立立を
ふう湍^くくち吹
らちぎ牛ぬき
むふよは
りり
て

遠つう深夕^あ
くききき波^ふ
いせ世泉高げ
づぬのをきは
く戀外湧天^清
にのにき^のし
溢河^たたい河^白
る水^ちちで銀^の
らはさゝ
むわ
ぐ

そゑ夢ま 袖戀西な衣ま あ
 れにをた をにのほのた ゆ
 かしかは かは聖観袖は み
 よのさ旅 ざ道の經に涙 危
 げ外ぬ寢 しも夢のつを う
 にのるの て捨の聲墨 く
 もゑ草夢 行てむ曇む染 行
 捨にまの くはとるとの く
 てしく上^へ らて も ら
 がどらに むゝ むか
 たは か
 く

盃かあ彦ひ 紫人白高河げ
 にのす星と 莞行萩き邊に
 醉琴ののり のきのほの彦
 ふ臺逢さ静 草な花と秋星
 人の瀬まか のるさりやの
 の美をいに 満くのい履み
 と酒微か尋 つ岸ら通かみ
 との笑なね らのむひなて
 みらよ むむか路ら行
 てむる かど はむく

老^お涙^{なみだ} 花^{はな} 風^{かぜ} ・ 安^{やす}楫^{かき}こ
 をは濃^こか ののよ
 し顔^{かほ}きぐ 河^か音^ねひ
 知^ちを岸^{かた}は 原^{はら}すみ
 らうにし になそ
 かぬるたく今^{いま}舟^{ふね}りら
 し夢^{ゆめ}ほづ吹^ふし浮^うひの
 楫^{かき}このしさきこけこ白^{しろ}
 のにむては句^くぐてほ波^{なみ}
 音^ねかど りふらしに
 きし の
 ここ
 ゆに

其
一
七
夕

こ望^{のぞ}たさこ天^{あま} 佗^た江^え
 のみなもと上^{かみ} 人^{ひと}口^{くち}
 ゆあばあなの のの
 ふふたらる戀^{こひ} ごと君^{きみ}
 べれづばふし とを
 こてめあしか 行^ゆた
 そ慕^{こぼ}のれはす くづ
 樂^{たの}ひ梭^す彦^{ひこ}あが らぬ
 しゆの星^{ほし}り に むよ
 けく音^ねのど かる
 れ に て
 も

戀生^い落^の乾^く 戀天^{てん}川^が 人^{ひと}
 に命^{いのち}つ^つく のよ聲^{こゑ} ひの
 朽^くのるま 泉^{いづみ}りさ つす
 ち門^{かど}涙^{なみだ}も を深^{ふか}や くな
 ぬをにな うくけ する
 かるかけき今^{いま}ち湧^わし らを
 し夢^{ゆめ}けが染^そしむきお ん星^{ほし}
 渡^{わた}このいし紙^{かみ}飲^{のみ}すいり こも
 るにこでてをむびづた の見
 ひかどゝは らるち 夕^{ゆふ}て
 こし し て
 こし
 ぼこ
 しに

た燃^もはま・ふ川^が水^{みづ} こ人^{ひと}
 がえただ た瀬^せ影^{かげ} ひの
 ひてけ色^{いろ} 〴〵を草^{くさ} つす
 にはの青^{あお} び見^みの くな
 觸^ふ熱^{あつ}うき 逢^あれう する
 かるきち草^{くさ}今^{いま}はばち らを
 し〴〵紅^{べに}に麥^{むぎ}しぬひな ん星^{ほし}
 ふこ夢^{ゆめ}唇^{くちびる}たの逢^あこどび こも
 れにののを ふひゝく の見
 るかこ れ らづせ 夕^{ゆふ}て
 袖^{そで}しと ふ しまに
 見^みこ し に
 ゆに

落	行	黄 ^か や	な	わ	え	梢
ち	き	金 ^が	が	が	こ	は
て	か	の	め	も	そ	高
履 ^ふ	ふ	色	暮 ^の	の	觸 ^し	し
ま	人	に	し	が	れ	手
る	の	そ	て	ほ	め	を
、	目	め	す	に	や	の
野 ^の	に	な	む	朝 ^た	た	べ
路 ^ち	觸	せ	し	夕 ^い	い	て
の	れ	ば	て	を	ひ	
梅	て	く	き		ど	り

人 梢 夏 風
 に の の か
 し か 緑 ぐ
 ら た の は
 れ に ま し
 ぬ 葉 さ く
 梅 が る 吹
 ひ く ま く
 と れ で 日
 つ て よ り

落
梅

こ 人
 ひ の
 つ す
 く な
 す る
 ら を
 ん 星
 こ も
 の 見
 夕 て

よい小^こ風 た清^す人星 君い錫^す
 ろと琴^きよ のめのよ のごの
 こしを歌 しる世こ 來^{きた}や提^ひ
 びめかへ き光近よ る門^か子^ひ
 のやけよ 道にくひ を邊^べを
 譜^ふかよ松^{まつ} の花くは むにひ
 をにひが しよだみ かたた
 ひ道と枝^え るめりそ へちし
 けすふに べのきら ないけ
 よがし せ てよ むでり
 かし

祝 千^ち鶴い君
 の 世^よなと待
 酒 のきいつ
 は みわ火^ひ宵^よ
 香^か どた影^{かげ}の
 に りるもど
 あ を蓬^{よもぎ}花^{はな}も
 ふ 照^{てる}萊^{らい}やし
 れ すのかび
 かな

婚姻の祝の歌

其一 花よめを迎ふる
 のうた

色	秋	花	い	黄	む
す	の	の	ざ	金	す
べ	紅	む	や	の	べ
り	葉	し	こ	絲	る
着	を	ろ	よ	を	見
る	染	に	ひ	織	れ
君	め	い	の	り	ば
を	な	ざ	歡	な	其
祝	せ	な	喜	せ	帶
は	し	ひ	の	り	に
ん		て			

に	髪	い	そ	む	わ	か	ど	は	ま
ほ	に	と	の	ら	が	い	も	や	な
へ	は	す	こ	さ	う	や	な	か	こ
る	谷	ぐ	ろ	き	る	き	ひ	の	を
油	の	れ	も	に	は	わ	き	群	そ
う	白	た	に	さ	し	た	た	は	い
ち	百	る	は	く	き	る	る	ち	げ
そ	合	か	白	あ	花	さ	お	か	ひ
ゝ	の	ほ	だ	や	よ	ま	と	づ	と
ぎ		り	ん	め	め	を	め	き	い
		あ	の	な	は	見	こ	ぬ	い
		り		り		よ	の		よ

そ	白	わ	あ	ま	か	わ	連	天	羽	比
の	き	が	し	な	ほ	が	理	の	袖	翼
黒	こ	は	た	こ	ば	は	の	契	も	の
髪	ろ	な	の	は	せ	な	枝	り	い	鳥
の	も	よ	星	ひ	い	む	の	を	ど	の
露	を	め	に	か	と	こ	あ	目	い	う
ふ	う	は	ま	り	は	は	も	に	新	ち
か	ち	白	が	か	う	紅	し	も	し	か
く	ま	百	ふ	い	る	の	ろ	見	く	は
	と	合	め	や	は		や	る		す
	ひ	の	り	き	し					
				て	く					

樂	心	祝	瓶	祝	身	け	た
し	は	の	の	の	を	ふ	め
き	花	夢	中	酒	酒	の	し
春	の	に	な	に	瓶	む	す
の	香	か	酔	る	ひ	と	し
夜	に	ひ	天	あ	た	な	ろ
に	句	く	地	の	ら	し	の
似	ふ	て	の		ば	は	め
た					や	て	で
り						と	た
						さ	び
						に	の

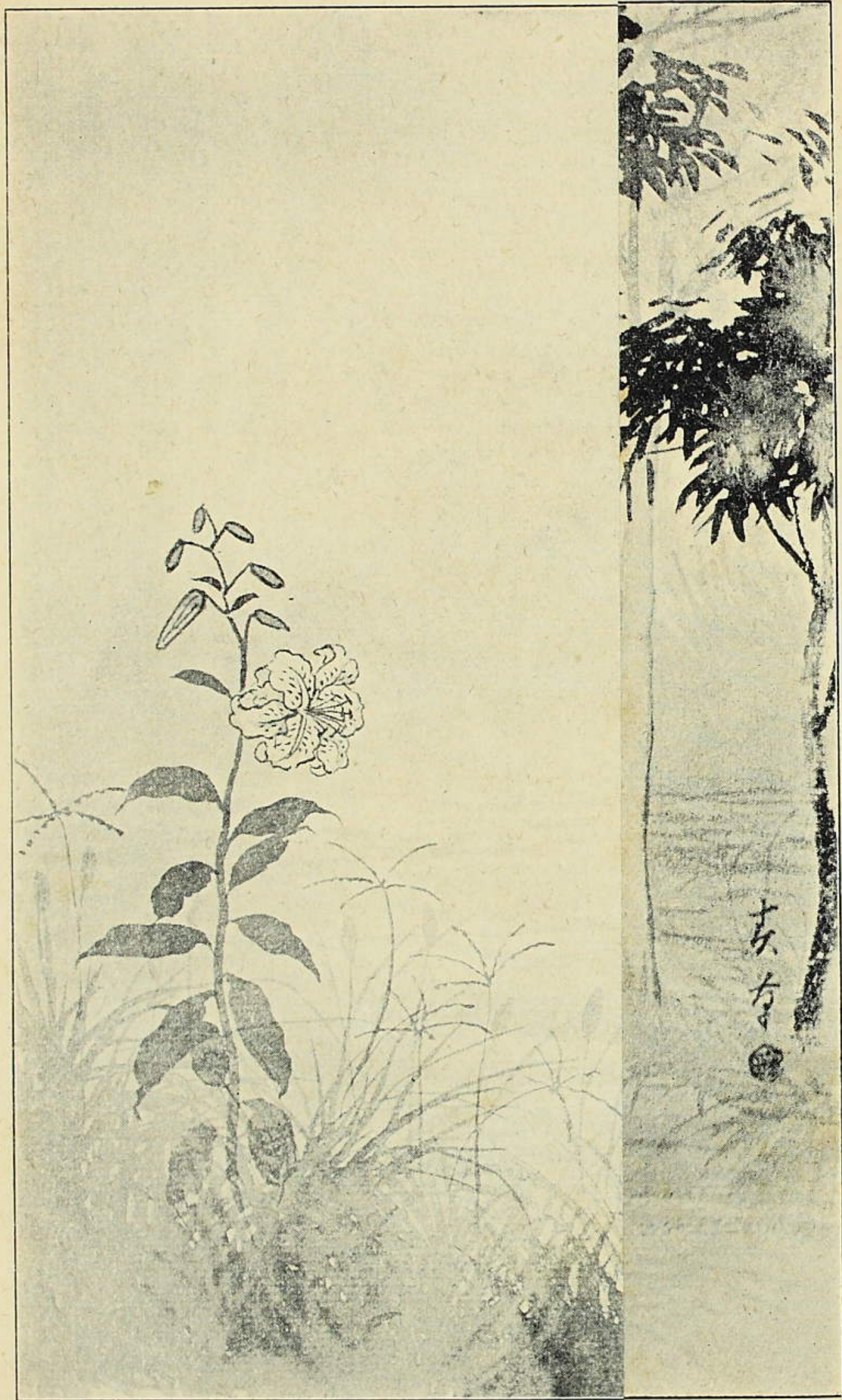
其一 さかもりのうた

心	た	ふ	縁 <small>縁</small>	そ	情 <small>情</small>	た	言	ふ	缺 <small>缺</small>	書 <small>書</small>
の	が	た	の	こ	の	が	ふ	た	く	筆 <small>筆</small>
空 <small>空</small>	ひ	り	神 <small>神</small>	に	海 <small>海</small>	ひ	に	り	る	に
に	に	身 <small>身</small>	に	よ	に	に	も	の	に	色 <small>色</small>
も	慕 <small>慕</small>	は	ゆ	せ	た	二	足	さ	慣 <small>慣</small>	は
ゆ	ふ	世 <small>世</small>	る	て	つ	つ	ら	ま	れ	寫 <small>寫</small>
る	胸 <small>胸</small>	に	さ	は	波 <small>波</small>	相 <small>相</small>	じ	を	し	す
か	の	合 <small>合</small>	れ	か	の	合 <small>合</small>	貝 <small>貝</small>	畫 <small>畫</small>	彩 <small>彩</small>	ど
な	火 <small>火</small>	ふ	て	へ	ふ	の	く	を	も	
	は	の		す	て	葉 <small>葉</small>	べ	も		
		み		と		の	き	て		
		か		も						

い	ふ	契 <small>契</small>	神 <small>神</small>	た	た	い	雄 <small>雄</small>	つ	黄 <small>黄</small>
か	た	の	の	れ	め	づ	鳥 <small>鳥</small>	ば	菊 <small>菊</small>
に	り	酒 <small>酒</small>	力 <small>力</small>	か	し	れ	の	さ	の
い	の	を	は	め	ま	か	羽 <small>羽</small>	な	花
か	さ	く	奪 <small>奪</small>	で	れ	缺 <small>缺</small>	は	ら	を
な	ま	み	ふ	た	な	く	ま	ぶ	か
る	を	か	ど	き	る	る	さ	る	ざ
た	喩 <small>喩</small>	は	も	言	ふ	世 <small>世</small>	る	駕 <small>駕</small>	し
く	ふ	す	の	葉 <small>葉</small>	た	の	ど	鶯 <small>鶯</small>	た
み	べ	き	に		り	中 <small>中</small>	ど	も	り
も					か	に			
て					な				

こ	高	お	玉 <small>き</small>	こ	胸
の	砂	ぼ	山 <small>ま</small>	の	の
む	の	つ	な	さ	た
し	歌	か	が	か	の
ろ	お	な	く	も	し
こ	も	く	倒	り	み
そ	し	も	れ	の	つ
め	ろ	手	て	歌	き
で	き	を	は	と	が
た	う			な	た
け	ち			る	く
れ	て				

祝	こ	二 <small>ふ</small>	比	連	天	ま	天	ま	地
の	れ	人 <small>た</small>	翼	理	の	た	に	た	に
酒	を	の	の	の	河 <small>か</small>	き	あ	き	あ
に	思	な	鳥	枝	原 <small>はら</small>	妹 <small>い</small>	り	契	る
酔	へ	か	は	は	は	背 <small>せ</small>	て	と	と
ひ	ば	の	離	朽	涸	と	も	い	き
く	よ	絶 <small>た</small>	る	つ	る	い	二	ふ	は
だ	ろ	ゆ	と	る	ゝ	ふ	人	べ	二 <small>ふ</small>
け	こ	べ	も	と	と	べ	こ	け	人 <small>り</small>
	び	し		も	も	け	そ	れ	こ
	の	や				れ			そ



夫有

農夫

凡そ萬物に本末あり、改作耕稼もまた結
 要あるべし。農民は朝に霧を拂て出て、
 夕に星を戴て歸る。遠方野山に居る時は
 少し休むことあれば疇を枕にするといへ
 ども、樂も亦其中にあり。人は體を穩に



農夫

凡そ萬物に本末あり、改作耕稼もまた結
 要あるべし。農民は朝に霧を拂て出て、
 夕に星を戴て歸る。遠方野山に居る時は
 少し休むことあれば疇を枕にするといへ
 ども、樂も亦其中にあり。人は體を穩に



要あるべし。農民は朝に霧を拂て出て、
夕に星を戴て歸る。遠方野山に居る時は
少し休むことあれば疇を枕にするといへ
ども、樂も亦其中にあり。人は體を穩に

置て氣を詰ること老病する本歟。依之、
山人は體を詰り氣は泰にするといふ、是
によつて長命し、海人は體を泰にして氣
を詰る故に短命すといふ。氣體不二なり
といへども心は又替るにや。總じて下民
の苦は眼を開きて上より心つきて見る、
則ち苦も亦明かにして、上の樂も亦彌樂
みなりといふ。耕桑は晝夜男女雨露にぬ
れて、農民辛苦すること甚し。耕し織ら
ずんば何を以てか三寶の其一とせん。民
は心氣をくだき身を詰めて、天の造化に
したがり力むるものは良農なり。農人は
遊樂の慾薄くして唯雜食の腹に満たんこ

かか 聲み 光^{ひかり}さ
くの を そ に て
う 魔^ま聽^きら あ も
る 界^{まが}き に り 自^{みづか}二
は を 知 居 て 在^あの
し 立 る り 聞^きを 聲
き ち わ て を 翼^{つばさ}
月 い れ 冥^{やみ}知 と
の で ら 府^ふり し
夜 へ さ の
に へ 世 の

眠^{ねむ}茂^{しげ} 光^{ひかり}花^{はな} 流^{なが}
の れ 彩^{いろ}さ れ
ご る を き は
ど か 宿^{しゆく}に 深^{ふか}
く た す ほ き
見 の 青^{あお}ふ 利
ゆ 静^{しず}草^{くさ}川^{がは} 根^ね の
る け の 岸^{しづ} の
か さ に 河^{がは}
な は

見^み 緑^{ろく} 見^み
よ に よ
ゆ け う 一
る ぶ る の 聲
や る は の
か 夜^よし
に の く
行 ひ 照
く か る
水 り 月
の の

序
利根川のほとりにて

とを願ふものなり。
(耕稼春秋、初卷)

歸^か來^{きた}舞^うあ
 る^る臺^{たい}し
 は^はを^をた
 花^{はな}虹^{にじ}馳^はゆ
 の^のせ^せふ
 散^ちて^てべ
 る^ると^との
 ぶ^ぶく^く影^{かげ}
 と^とに^にま^ま々^々
 し^して^てら^らは
 ず

流^{なが}か^かむ^むよ^よ 匍^はそ^そこ^こ泣^な
 る^るの^のなし^{なし} 匍^はの^のき
 生^なし^しと^とふ^ふな^なろ^ろつ
 砂^{すな}滅^めき^きい^い 蟲^{むし}す^す一^一笑^笑
 に^にの^の岸^{きし}ひ^ひに^にあ^あつ^つひ
 い^い波^{なみ}は^は又^{また}い^いざ^ざに^につ
 づ^づう^う築^たた^たづ^づを^をす^す怒^い
 れ^れた^たく^くあ^あれ^れ眺^{なが}が^がり
 ぞ^ぞば^ばと^とし^しぞ^ぞれ^れる^るつ
 や^やも^もと^とや^やば^ばと^とし
 い^いひ

こ^こい^いげ^げ夜^よい^い夢^むあ
 の^のか^かや^やに^にの^のか^かひ^ひし
 天^{あま}に^に空^{そら}人^{ひと}思^{おも}に^にき^き疑^ぎ
 地^ち望^{ぞう}し^しの^のを^をこ^こむ^む 感^{かん}三^{さん}
 を^をみ^みき^きす^すか^かよ^よす^すと^との
 狭^{せま}は^はは^はる^るさ^さひ^ひぶ^ぶ 悲^{かな}聲^{こゑ}
 し^し高^{たか}あ^あ業^{わざ}ぬ^ぬの^の人^{ひと}哀^{あは}
 と^とく^くら^らよ^よら^ら月^{つき}の^の
 し^しし^しじ^じり^りん^んを^を子^こ
 て^てか^かも^も 見^みは
 し^して^て

飽^あ岸^{きし}自^{みづか}
 く^くの^の然^{しか}
 と^とほ^ほの
 し^しと^と業^{わざ}
 も^もり^りを
 な^なに^に眺^{なが}
 き^きさ^さめ
 今^{いま}ま^まつ
 宵^よよ
 か^かへ
 な^なば

雄々戀時こ奇あ時安胸涙う光も
 々々さ時にのしやにきにのつにゆ
 しま處月しきは心霰露ゝひる
 き女影光き夢ををををそにそに試
 彼との影をのど女影の影をの影
 の身を川を岸を投あひされ影の
 誘ひをひを化にるに岸を夢を誘
 ひて見てしににににににににに
 てせとてとてとてとてとてとて
 て

過すに消い過す
 づにたえづに
 し尋ゆれし
 あぬくかあ
 とあ兒と
 を戯を
 窮すに窮
 むあむ
 られむられ
 ばなれざば
 らしばら
 む

露霜の深
 鋤の深
 耕の深
 鋤の深
 小の深
 利の根
 川の
 の
 ゆ
 ふ
 べ

家力
 のこのめ
 とむ耕
 賤かすを
 しし身友
 種尋れし
 なぬどて
 られも
 はずば
 よ
 り

彼げま家力
 のにこのめ
 心あどむ耕
 のれ賤かすを
 中しはしし身友
 にしきをなとの根
 住も種尋れし
 みこなぬどて
 よられも
 ひずば
 よ
 り

岸よ
にし
すう
わる
りは
てし
彼^{かれ}き
を青^{あを}
待草^{まちぐさ}
たの
なん

	ま	笛	さ		彼 ^{かれ}	遠	き		若
	こ	の	な		が	く	け		き
	と	あ	り		す	吹	や		農
三	や	る	さ	一	さ	き	一	二	夫
の	彼 ^{かれ}	む	や	の	び	す	ふ	の	を
聲	は	を	け	聲	の	む	し	聲	を
	農	な	き		笛	し	ほ		試 ^{こころ}
	夫	が	月		な	ら	が		み
	な	む	影		ら	べ	ら		ん
	り	れ	に		め	こ	か		
		ば				そ	に		

いぬらねれなくきにたひどり
 ひねり枕をしをかき抱き
 鳴ひ思ひ搔しはきも
 同むもろこへ戦つぞ
 こは行かむとし嘆はけり
 汝はの行かむとし嘆はけり
 わが疑念は解けざりし
 今こそ草はかき利根川の
 岸邊のそはかに埋もれ履
 ゆふべに深き露を分
 け

ゆふべ小父暗きともしびの
 油はつきて消ゆるまで
 人は眠りてさそはれ
 樂しき夢に入れる間も

上のまき

一 田島の間なる

小道にて

まふ心懼 ^{おそ}	い世高げ	血い
なるをれ	くのきに	汐か
こふ奪 ^{うば} や	さこほ汝 ^な	のに
のがふは農	をとまは	涙は
前ごいす夫	恐 ^{おそ} われし	流げ
にとかる	るりをも	すし
とくづよ	心も捨 ^す 吾 ^{わが}	らき
と大 ^{おほ} ちし	かわつ家 ^{いえ}	む紅 ^{くはる}
ろ砲 ^{てつ} のや	やかかるの	の
くの今	ぬまで	
も	まで	

汝 ^な 草雄のほ胸風す	高も賤 ^{せん} 鋤 ^き
が葉々ぞまににぐ	きとしと
言のしみれ溢 ^{あふ} 眞 ^{まこと} れ	流ほき鋤 ^き
の影かははる弓 ^{ゆみ} し	れま業 ^{わざ} と
葉のり雲海 ^{うみ} を馬	をれはを
を夢けののまひに	汲あいに肩 ^{かた}
泄 ^{あふ} にる行湧 ^う すきむ	めるとに
れだ吾 ^{わが} くくら鳴 ^な ち	るもなし
きに父 ^{ちち} ががをらう	身のめて
かもごごのしち	ぞふど
ばととて	の

生汗土た手わ	深 劔 <small>つぎ</small> な な
れもをがにれ	きをべげ
い膏 <small>か</small> や持時	差 <small>け</small> とてか
でもへしつと	別 <small>る</small> をざ農
たあすす鋏 <small>し</small>	はも思ら
るろもるをて	あ畠 <small>はた</small> ふめ夫
わか草も投 <small>な</small> 畠 <small>はた</small>	らう吾や
れしぎ畠 <small>はた</small> げ中 <small>なか</small>	ざつ身 <small>た</small> 戦 <small>か</small>
ひくるう捨 <small>に</small>	らもなと
どもつて	むり
のもゝ	

なま	葉 <small>い</small> ゆた耳ま岸とわ
どか	蔭 <small>な</small> とふなのた邊しれ
から	を冷べれほはにつは
いば父	履 <small>や</small> ののど流いき静
で遠	みか歌鋤りるで慣か
じき	てにをををゝゝれに
と軍 <small>い</small>	歸 <small>か</small> 桑う肩 <small>か</small> 弾 <small>た</small> 小 <small>こ</small> し鋏 <small>し</small>
な旅 <small>り</small>	るのたにす丸 <small>た</small> 田 <small>た</small> 利と
げに	べ樹ひしむ飛う根り
くは	しのつてとびた川て
ら	ゝもてむの
む	

夢あ	いあ	げ青	劔 <small>つぎ</small>	花鳴	ああ
見ろ	やと	にき	もや	呼ろ	だ
るか	悲に	凄し	骨一	つか	し
人し父	しも	まげ	も時	はの	火 <small>は</small>
のや	きま	じみ	深 <small>ふか</small>	春も	わ炎 <small>は</small>
いそ	はし	きに	草 <small>くさ</small>	行 <small>ゆき</small>	のざ
ふの	あて	戦 <small>たたか</small>	埋 <small>うづ</small>	のか	を身
こく	らう	のる	ば見	まを	を
とり	じつ	らん	るな	焚 <small>や</small>	く
ぞ	かし	ん	夢	ぶ	く
	し世		の	べ	の
	に			き	

活 <small>い</small>	誰 <small>た</small>	人 <small>た</small>	劔 <small>つぎ</small>	活 <small>い</small>	野 <small>た</small>	戦 <small>ま</small>	佇 <small>た</small>	思 <small>し</small>	二 <small>に</small>	空 <small>か</small>
けか	のの	け未	とこ	のて	とど	もの	こ身	つ生 <small>い</small>	涯 <small>ち</small>	一 <small>ひ</small>
る火	運 <small>た</small>	霜	るの	草	ま	さ	とを	な涯 <small>ち</small>	もも	ぐ一 <small>ひ</small>
命 <small>いのち</small>	に命 <small>いのち</small>	に血	草	にま	さ	ま	もも	ぐ一 <small>ひ</small>	あ忘	た日 <small>ひ</small>
を入	や滅	汐	に	た	ま	を	りれ	めよ	しつ	かり
ほる	いび	や流	れ同	を	尋	ぬ	しつ	かり	な	と
ろ虫	かゆ	いれ	ゆ	を	尋	ぬ	しつ	かり	な	と
ぼの	なく	かゆ	ゆ	を	尋	ぬ	しつ	かり	な	と
し	ら	なく	ら	ら	ら	ら	ら	ら	ら	ら
て	と	ん	ら	ら	ら	ら	ら	ら	ら	ら

い冷 ^{ひや} 汝 ^ま か恥 ^は あ	み身罵 ^の さ嘲 ^{あは}
かたがな辱 ^ぢ し	なのりはり
にき言しどわ	落 ^お 行 ^ゆ 狂 ^{きやう} や笑
流汗のあ忿 ^い が	魄 ^は 末 ^ま ふかふ
れは葉さ怒 ^{いか} 胸	とをまな言
て雨のまには	涙なするの
我の泄 ^し 溢 ^{あふ} 苦 ^く	のがらに葉
をこれ世れ悶 ^も	みむを似は
浸 ^ひ ともものたど	れのた
させ人り	ばれ
んばに	ども

か言い汝 ^ま ほいあ	いさ
り葉かがまかし	づな
そのに眼 ^ま れに汝 ^ま	れり
め花まはのすが父	かう農
なもこ盲 ^{くら} 鐘 ^{かね} ぐ耳	夢き夫
ら色どたもれは	に世
ぬぞのれ響 ^{ひび} し聾 ^{ろう}	あの
世なたばなもた	ら闘 ^{たう}
のきらしのれ	ざ争 ^ま
わちしは	らは
ざをふ	ん
をのの	

あも好ま教汝^な烈^は傷^た思^はそ 深^こ拳^{ぶし}
 らのめだのがしみへは きの
 かゝるいほたきはばあ 傷^{いた}あ
 たあまどどらさいさら みど
 ははゝけをちまかこそ は
 知れにな思^をににそひ の紫
 るも書^あきひの似^に夏^は恨^のの
 汝^なこも昔^も見^た秋^あたの^み痕^{あと}す
 がと讀^よよ霜^{しも}りの^あどと
 身^みわみり の^どの^れし も
 なり も
 なりも

思^ゆ い^緑ひ^か
 ひ^め く^のど^く
 あ^な そ^蔭り^て
 ま^恨 の^に思^も母
 り^み 時^た佇^ひ長^き
 し^そ を^立ま^にき
 く^汝 經^み沈^み夏^の
 ろ^が つ^てみ^の
 が^父 る^つ日^を
 ね^の る^ぞゝ^を
 の や

二 まへとおなじ
小道にて

身星暗名思そ軍いさわそ流げ
 にのきにふののばれのれに
 添光牢ひもも曉あけ旅たづねれはかもし
 ふを獄ご呼よ苦くやをかとなあが
 影見のばしい厭いとくくしへら
 もる窓れ罪つみかひまよみぬみ
 あのにて人ひとななでりの谷の
 ら外よあどらば言知あ川せ
 ざりさむひれらのき
 らゆふはりなかど
 んふべりりため
 て

は遠深こ世も暗くら戯あそ祭まつり高氣
 なききのののきるのきは
 たい底かさゝ舞まゝ夜よほ世
 母 じくよなまか臺たい人のまを
 どさりしくたのを燈あかりれ蓋かき
 こに湧みち幻まぼろし影かげ火ひもふ
 そ行きはをの燈あかりとに夢ま
 とく上吾見映うつに見とす
 いべり胸せるせ見ら
 むきのしとせを
 なをめとせの
 れき

まげ清夏あそ張空光道あ秋は
 たにめのるのれ行もなるのや
 も絶る緑は曉あけくなきは霜も
 生いえ泉いづみのなも翼つばさ鳥とりく森もり行ゆふ命いのち
 命いのちなを蔭かげや多おほををてにくるの
 になむにめか羨うらやま望のぞ明あき迷まよへこの傾かたむ
 かとす行ゆるりみみくふののき
 へばぶき旅たびし見みるご雲くも日ひて
 りかご人ひとて日ひと深ふかま
 てりとのはくで
 しにて

まわ越こげ得人とくじん一家いっかさむ見
 だれゆにしは夜のせつよ
 初はつもべさらこのむるま花
 花はな思おもきまぬのうつ嵐あらしじ深
 の一ひと旅たび途みち世よちびのかき
 むばのをににもさり川
 か前まへ身みの行ゆ生な破やぶたわし岸
 し髪かみなる山やまくれれのぎまに
 よのる河かなきなしなど
 りぞをれてむみはひ
 やばもさへ

汝 <small>ゆ</small> 梭 <small>おとこ</small>	影望 <small>のぞみ</small>
がふも	はは
歸 <small>かへ</small> ぐつ	そむ
りれわ鍛	れなつ
こ窓ざ冶	としか
んににの	も待 <small>まち</small> ひ
時よたむ	見人 <small>ひと</small> の
をりえす	えの老
だつかめ	ざり
にゝね	り
もて	き

三 鍛冶の家にて

世まかあ多おほ出い入見あな
 になたゝとかづるよゆあ
 さ歸かへるうるるべ人むや
 わりほらどにきのにま
 なことわこか道行難がたり
 りぬりかそたのくきそ
 どたにき聞きあ旅たび世あ
 しめ分わか旅たびく谷たにり路みちのや
 るしけ人ひとも間まなに路みちま
 やさ入いのののがはをり
 しへりをらそ
 らて
 ら
 や

尋屋影ふ深いゆ	尋ゆ黄水
ぬ根はたきとふ	ぬく金に
るをかゝ光いべ	るへの光
人帯なびはさに	人は色彩
はびたし夏やか	はるはを
あつらのかゝ	あか川沈
らゝ野のぬ日に	らに波め
ざきの空にあ明	ざ輝のつ
りら家の花	りくゝ
きめの花	きも
く	
も	
	れ
	て

夕雲青	尋草風人柳か	待
日とき	ぬのはやのの	ち
は雲み	るあ空きほ蔭	わ
もとそ	影もしたと深老	び
れのら	はてくるりき婆	て
て絶に	あを川と尋緑	し
利間迷	ら渡岸待ぬ葉	は
根よひ	ざるのちゆの	あ
川りゆ	りのしき	だ
のく	きみかど	なり
		や

竹	そ	澤	ね	は	岸	今	人	ま	そ	さ
の	の	邊	ぐ	や	の	一	待	だ	は	み
林	か	を	ら	花	ほ	度	つ	暮	夕	し
の	ず	歸	に	草	と	は	望	れ	暮	く
か	ゝ	る	い	の	り	い	み	は	の	更
な	離	そ	影		を	で	の	て	こ	け
た	を	鳥	ぐ	暗	尋	ゆ	こ	ぬ	ろ	し
に	呼	の	鶏	く	ね	き	る	け	と	夜
は	ぶ	は			見	て	ら	ふ	か	半
	ぞ				よ	ん	な	や	な	ら
	か						れ	や	ら	で
	し						ば			

た	天	人	あ	尋	さ	舟	ゆ	空	狭	や	
な	の	待	ゝ	ぬ	み	や	る	し	霧	が	
ば	河	つ	な	る	し	る	き	く	の	て	
た	原	時	つ	む	人	き	音	流	歸	う	川
づ	に	と	か	す	は	空	は	れ	る	ち	邊
め	彦	い	し	め	あ	に	夕	に	渡	に	に
と	星	ふ	き	ら	ひ	暮	棹	し	閉	た	
相	の	と	夕	ざ	い	の	さ	も	さ	ち	
逢	か	暮		り	け	し	り	れ	こ		
ふ	や	を		き	ど	て		て	め		
も				も					し		

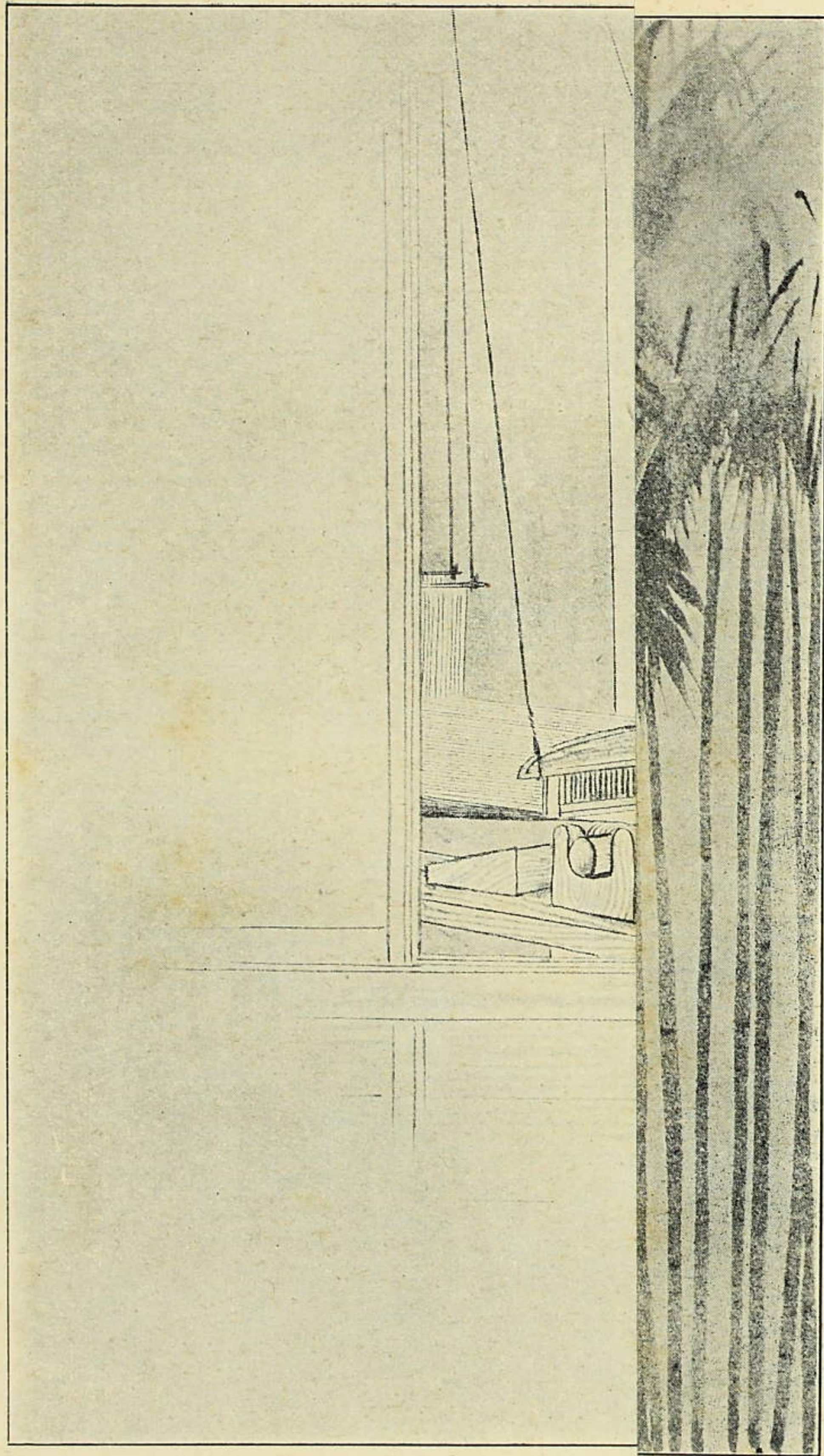
胸 人 こ 夕 ま
 よ の へ ぐ ぎ
 り 得 ろ れ る
 流 湧^わ思 し 織^り静^ま手 梭^あ二 多^くへ
 れ き こ ら る か に を か す
 け て そ ぬ と に と り べ
 れ き り き ぞ
 は て

群^む雲^む羽^む
 に を 音^ね
 別 望 さ
 れ み び
 て て し
 迷 飛 き
 ふ び 旅^{たび}
 な 行 鴉^{からす}
 る く
 ら は
 ん

忘 身 門^か
 る の 田^た
 へ い に む
 あ と 書^ひと 草 い 一 す
 ら に な ま と で め
 ね は か な り へ
 ど は き の
 も

君 光 君 緑 君 照
 を を を に を る
 思 ま 思 そ 思 日
 へ 星 と 闇 へ 五 夏 へ 朝 に
 ば の ふ の ば の ぐ な ば の と
 空 夜 雨 し 露 く
 も

君 名 せ 遠 あ
 を 残 め き す
 思 に て い は
 わ へ 四 願 世 涙 別 門 く 門 三
 づ ば ふ ん を れ 出 さ 出 く
 ら か と ば の な の な さ
 ひ な り り の
 も



消 君 吹^ふ 胸 荒^あ
 え が 雪^き の れ
 ば 光 は 思 に
 恨^{うら}や 照^てに こ げ つ ひ 六 花 し 淺^あ
 む ど ら ひ し も は の 野 茅^ち
 な こ さ な き れ や 邊 生^ふ
 れ そ れ れ ど ど も の
 て ば も



大観


消	君	吹	胸	荒
え	が	雪	の	れ
ば	光	は	思	に
恨	照	こ	つ	花
む	ら	ひ	も	の
な	さ	な	き	や
れ	れ	れ	ど	ど
	て	ば	も	も



大観
[Seal]

消 君
え か
ば 光
恨^や 照^て
む と ら
な こ さ
れ そ れ
て

時水都はなすこ
はのやかでれ
せ流か岸なよ
農まれたのし心り
夫りにに邊みを遠
ぬ舟行にそ定き
利浮く待今めも
根け人つはたろ
川てをな我りこ
のらむし
の

四
林
の
中

そ底さ	あさ	あかあ思
こはな	だら	やりだへ
ひあり	なば	まそなば
知り波農	る二 ^む	りめるわ
らとた夫	夢人 ^す	しな夢れ
ずもつ	どのめ	こらには
と吾海 ^う	思え	そぬ迷こ
か戀原 ^は	ふに	う汝 ^ひ の
こはの	かし	たがつ日
ち	やを	て身いど
つ	ば	けをろ
ゝ		れ

幸 ^し 上 ^り	な花鳥あ相け	軍 ^い
あにれ ^の	ののゝ逢ふ	の
れすに色行 ^人	ふ別	旅 ^り
かわし香く去 ^ま	れむ	に
しり岸 ^に	へりでてす	行
とてのよ ^に	てのはめ	く
祈汝 ^青	そ花鳥名い	べ
らが草 ^へ	さな残つ	き
なたのつ ^か	かかぞか	ぞ
むめ	ゝばばやま	
		た

農夫

い	わ	い	頼	た	わ	あ	汲	そ	行
か	れ	か	む	と	れ	ゝ	み	の	き
に	は	に	べ	忘	は	汝	し	言	て
さ	汝	苦	き	れ	生	は	ら	の	ま
か	ゆ	し	だ	じ	命	吾	じ	葉	す
し	へ	き	に	と	に	生	の	め	と
き	忍	な	あ	ひ	離	命	に	底	を
世	ぶ	や	り	と	れ	な	あ	を	つ
の	べ	み	も	と	た	り	ら	だ	く
人	し	を	せ	と	り	ぬ	に	せ	
の	も	ば	の		ど			か	
					も			し	

め	戀	す	な	い	行	汝	げ	汝	あ	あ	汝
ぐ	は	で	あ	く	く	が	に	に	ゝ	だ	に
み	用	に	や	そ	べ	身	あ	戀	あ	な	な
は	な	冷	ま	の	き	の	ろ	す	や	る	げ
深	き	た	り	時	か	花	か	る	ま	夢	き
き	吾	き	そ	を	た	は	し	心	て	と	し
た	身	石	か	經	に	つ	き	な	り	思	け
ら	な	な	な	て	得	な	わ	し	我	ひ	ふ
ち	り	れ	し	し	も	が	が	は	て	ま	
ね	ば	み	ぞ	行	れ	た		早	よ	で	
に		そ	や	か	て	め		や		を	
				ず		に					

あ	寶 <small>たから</small>	か	二	處 <small>ところ</small>	汝 <small>おれ</small>	か	か	縁 <small>ゆかり</small>	世 <small>よ</small>	わ
い	を	り	つ	女 <small>め</small>	あ	よ	い	の	に	れ
心	深	そ	と	の	や	わ	る	甲 <small>かみ</small>	あ	妻
せ	く	め	は	胸 <small>むね</small>	ま	き	命 <small>いのち</small>	斐 <small>ひ</small>	る	と
よ	藏 <small>かく</small>	な	な	の	れ	夫	人	運 <small>う</small>	も	上 <small>う</small>
あ	め	ら	き	花 <small>はな</small>	り	の	は	あ	は	り
ろ	て	ぬ	色	一 <small>ひと</small>	あ	身	朽	り	か	母
か	よ	汝 <small>おれ</small>	香 <small>かほ</small>	枝 <small>えだ</small>	し	の	ち	け	く	と
し	が	ぞ	ま			常 <small>つね</small>	て	め	て	な
き	身	や	れ			か	ゆ	を	こ	り
	の		り				く		そ	

汝 <small>おれ</small>	満 <small>み</small>	人	い	今	人	わ	か	痛 <small>いた</small>	さ	笑
夫 <small>おと</small>	つ	の	と	は	に	れ	く	み	る	ひ
と	る	望	す	道	折	は	て	を	を	は
な	か	み	み	邊	ら	た	互	胸 <small>むね</small>	つ	す
り	ぎ	と	や	に	れ	と	に	に	れ	と
父	り	願	か	捨	し	一	別	殘 <small>のこ</small>	な	も
と	は	ひ	に	て	花	ば	れ	し	き	聞
な	あ	と	萎 <small>し</small>	ら	の	白	な	つ	言	き
り	ら	に	れ	れ	と	百	ば	い	の	入
	ぬ		な	て	と	合		葉		れ
	ど		む		の			に		じ
	も									

わか	こ	別	逢	未	え	深	さ	わ
れ	く	と	る	榮	に	き	ら	れ
ら	も	わ	し	あ	し	め	ば	も
二	惜	り	時	る	も	ぐ	汝	ほ
人	め	し	の	身	あ	み	や	ま
の	ば	ら	あ	を	ら	を	も	れ
名	惜	ぬ	り	立	ば	あ	た	は
残	ま	身	ぞ	て	よ	だ	ら	揚
か	る	な	と	よ	き	に	ち	げ
な	し	ら	は	か	せ	ね	な	む
		ね		た	で	の	む	を
		ど		に				

軍	命	遠	呼	舟	喇	は	賢	人	思	空
の	さ	き	ぶ	の	叭	や	こ	と	ひ	に
神	だ	軍	に	よ	の	川	き	生	の	翅
の	め	に	や	そ	響	岸	術	れ	ま	を
み	ぬ	出	あ	ほ	き	の	を	し	し	う
め	身	で	ら	ひ	こ	か	知	我	に	ち
ぐ	な	た	ん	と	ゆ	な	る	よ	舞	の
み	れ	ち	あ	し	る	た	ぞ	り	ふ	べ
に	ど	て	し	の	は	に	か	は	鷹	て
			も	さ	ひ	て	し	も		ぞ
					ら	て				
					ば					

涙胸柳あ猛か戦_ま劔_つ雨國戦_いさ
 は小_このゝきのののどこがら
 汝_な休_{やす}か利_きわほ野影風とたば
 がなげ根_ねごま邊_へのとなり再
 かきの川_がにれは霜_{しも}をれをび
 た吾_{われ}あのはあ寒_さ厭_{いと}るなか
 に身_みさ水_{みづ}劣_よるくえひ春_{はる}さへ
 流_{なが}よゆのり_りのどてて秋_{あき}んり
 れりふごそはもよのまき
 んべとよもの
 の
 へ

下のまき

一 緑の樹かげにて

思_{おも}喇_ら曉_{あけ}軍_{いくさ}は
 ひ吠_い空_{そら}のや
 浮_うのに旅_{たび}二
 べ聲_{こゑ}吹_ふのど農
 しをき寝_ねせ夫
 故_{こゝろ}きす覺_さは
 郷_{こゝろ}くめ_めに過_すぎ
 のごるはぎにけり
 とに

光 萬^よ 簞^た 遠^と 流^り あ 戦^{いくさ} わ い 白^{しろ} い 心
 は 代^{しろ} ゆ く れ へ が が か 髪^{かみ} か 雄
 も お る 筑^{つく} か な た 説^{せつ} に 長^{なが} に 々
 れ な か 波^{なみ} は つ り き 耳^{みみ} き 眼^{まなこ} し
 て じ た の ら か を い を わ を き
 山^{やま} 白^{しろ} の 青^{あお} ぬ し 聞^き づ ば が き 吾
 川^{がは} き 雲^{くも} 山^{やま} 利^り の くる そ 叔^{おじ} ら 父
 を 日^ひ 間^ま の 根^ね 古^{ふる} な 二^{ふた} ば 父^{ちち} め は
 の よ 川^{がは} 里^{さと} ら と だ は か
 り よ よ む せ て し
 の へ

祝 夕 人 わ 照^て 彈^{たま} ま 露^{つゆ} 篝^{かほ} 金 今
 の 顔 に が る 丸^{たま} た 營^{えい} の 州 是
 酒 白 告 な 日 の 倚^よ の 影^{かげ} 城 う
 を き げ つ も 霰^{あられ} 子^こ 霜^{しも} の の れ
 汲^ひ 花^{はな} な か 暗^{くら} の 山^{やま} の 暗^{くら} 秋 し
 ま 影^{かげ} ば し き た の 寒^{さむ} き 深^こ く
 む に い き さ ば た さ 夜^よ く 見
 と か 故^{ふる} ま し へ よ は ゆ
 き な 郷^{さと} ま り か り る
 ら の で て ひ かな
 む を の

行火亡晝白静す六
 く影かきかきか
 へ動人ト楊ににの
 をぎ送やの行緑松
 いてるか木くに明
 か靈とす下を隠紙
 に魂も白かなれの
 照のし張げがた旗
 らびのむり
 すはれ
 らば
 ん

いうき
 かききけ
 な世世は
 るのに響
 人外あ銅
 のにりの
 野傳し鏡
 邊ふかの
 むるなし
 くはしみ
 りみ
 を

風深さ 鳴梅樹今長國あ も
 さきて くの蔭か歸きを
 そ並も 鳥梢はり夢立な の
 ひ樹か のにもきをちつ ま
 くのな 音葉とてばいか
 るかた もがの佇重でし
 音げの こくふ立ね春の
 やに川 くれかめつ秋古
 なし岸 ちてみばの里
 にての よどり よ

そ	契	水	岸	花	か	味 ^{あじ}	そ	鍛	流
は	れ	の	邊	さ	れ	は	の	冶	れ
數	る	流	の	き	も	ふ	名	の	の
ふ	人	に	草	に	浮 ^う	人	は	あ	岸
れ	の	か	に	ほ	き	の	君	ど	に
は	あ	は	た	ふ	た	あ	よ	め	生
夏	り	ら	づ	あ	る	る	思	ど	れ
の	し	む	さ	さ	心	世	ひ	聞	て
夜	な	ど	は	ゆ	よ	か	で	き	し
の	り	り	ふ	り	な	し	ず	し	か
			べ			も		ど	

水	こ	そ	若	無 ^む	地	そ	天	香 ^{かう}
静	は	も	き	禮 ^{れい}	に	な	に	の
か	送	誰 ^{たれ}	聖 ^{せい}	は	仆 ^わ	へ	の	け
な	り	人 ^{ひと}	に	ゆ	る	の	ぼ	ふ
る	ゆ	の	こ	る	ゝ	花	る	り
利	く	な	と	せ	に	も	に	も
根	群 ^{ぐん}	さ	ゝ	影	似	悲	似	愁 ^{しゅう}
川	な	が	は	見	た	み	た	ひ
の	ら	ら	む	え	り	て	り	つ
	ん	を	し		け	け	ゝ	
					り	り		

星より多きためしかな
 行くへも遠く別れは
 遂に逢瀬の絶えしよ
 若き命に花さきいでし
 心の春のさきへもた
 いづらしひといこそ
 わづらひとこそか
 けしき

恨みやいか長からん
 そは農夫か吾胸は
 深き傷みを覚えたり
 さばれひと待たらん
 いざや家路にいそが
 む

われあ僧
 高き御法をたし
 万性にかせし
 かきま
 人で説き
 あらかざり
 じるきた
 ためし
 はあ
 らざ
 り
 き

青	わ	畠	ゆ	
く	れ	に	き	
さ	ら	か	て	小
か	麥が二	小く大と一		女
り	畠つ	兎る麥ら		
と	のく	をのへ		
	る		よ	

姿	さ	死	彼	た	あ	葦	そ	死	思	飛	げ
は	て	し	の	わ	ゝ	の	の	灰	へ	び	に
見	も	て	ゆ	に	大	一	口	の	ば	散	西
え	穂	く	く	み	麥	葉	唇	色	か	る	風
ず	か	だ	へ	の	の	に	は	に	れ	秋	の
麥	げ	く	を	り	青	ま	う	か	の	の	吹
に	に	る	な	し	々	が	ち	は	か	葉	け
う	仆	人	が	畠	と	ひ	そ	り	ほ	の	る
も	れ	の	む	中		け	よ	つ	ば	ど	と
れ	け	ど	れ	に		り	ぐ	ゝ	せ	ど	き
て	む	ど	ば							は	く

こ	ゆ	片 ^か	朝 ^{あさ}
だ	ふ	さ	露 ^{つゆ}
ま	づ	が	し
は	に	山	六
た	ひ	の	沈
け	い	は	む
う	く	の	
ち			

丸 ^{まる}	麥	み	た
根 ^ね	ま	だ	わ
に	き	す	に
か	雨	た	は
い	の	は	た
る	く	む	れ
ま	よ	れ	の
で	り	ぞ	を

わ高み影流小
 がきそをれ夜
 小光ら望にふ
 休ののめ沿け農
 な矢弓ばふに夫
 きはに白てけ
 胸落つ銀照り
 をちがのるた
 射てひ月ト
 るてのひ
 　　し　　と
 　　　　り

二
深
夜

畠	ゆ	青	わ
に	き	く	れ
か	て	さ	ら
小	く	な	か
兎	る	る	り
を	ゝ	も	と
	の	の	の
	へ	く	る
	よ		
		を	

八とらへよ
 七がつくる
 七がつくる

そま血あ 岸あ香あ空羽聲晝
 のた潮ふ 邊りのし袖なも
 し絶とる のし魂そきもき夜
 がえ遠し 草昔かの水いかも
 らがきば への汝かにとたな
 みた望か 迷思もげ飛をく
 にきみり ふひまはぶ力眺行
 せかど湧 ら出た亡螢なむく
 かなはき んに きくれ川
 れし い 人 ばの
 つみ づ の
 くの る

お今猛劍高風短い深世晝草
 さはきを光呼かどきのの木
 な静心ぬりびきと眠あ響も
 ぶかのきま起夢樂りらは今
 のにまてすしにしにそ絶や
 ぶ枕すたす雲入きつひえ沈
 どしらちめにり夏もにま
 眠てをてる乗ののまわけり
 るも舞ぎるけ夜れづりて
 らふもりのてら
 ん ひも

身ひま海ま風行蹴す思世家時
 はとたにたにく落^{おち}がふのもに
 よりは流は亂へすりいあ寶^{たから}は
 るみ秋れいれもまどとど親
 べそ鳴てざて知でいまけ捨も
 ならく落よ迷らもむのりては
 くに雁つふふず破^{やぶ}るあどはら
 う飛がる大^{おほ}船^{ふね}と雲^{くも}いのばのゝら
 らべぬと舟^{ふね}とののであこ恥^{はづか}も
 ぶるのとののであこ恥^{はづか}も
 れと
 ばを

涙萬^{よろ}空^{そら}忍^{しの}なな
 流事^{こと}行^いぶにに
 れのくどをを
 て映^{うつ}かす吾心
 とるげれ身の
 い心^{こゝろ}をどの柱^{はしら}
 ま地^ち見^み夜^よ宿^{とど}
 らしるのとし
 ずてと月せ
 きのむ
 は

げさあ人う
 にしふにた
 覆^{おほ}入^いげはゝ
 ふるはつ苦
 べ月深ゝし
 きのくみき
 影^{かげ}光^{ひかり}吾^{われ}か煩^{わづら}
 もに胸^{むね}く悶^も
 なはにすを
 しと
 も

よは深眠そ	雞 <small>ニトリ</small>	落同
みやくりの	鳴 <small>な</small>	ちじ
が生沈の	聲 <small>こゑ</small>	て光
へ命め墓々	々 <small>々</small>	聲に
るあるに	を指	な加
らるこそ	数を	きい
んかのざ	ふり	月や
の夜 <small>よ</small> され	て	のき
日やれば		影て
にもて		
ぞ		

(一番鶏の聲きこゆ)

涙今樂げ	契離二 <small>わ</small>	い	わ	い	魂 <small>たま</small>
にはしに	られ人 <small>た</small>	れ	か	れ	かど
ぬ心くそ	まじのら	に	ら	に	魂 <small>たま</small>
れの仰の	ほ <small>ろ</small> 魂 <small>たま</small>	二	不 <small>ふ</small>	二 <small>ふ</small>	他 <small>た</small> ど
て萎 <small>し</small> 昔	しち	は	人	斷 <small>た</small>	人
見れ見ふ	くじ	常 <small>と</small>	を	の	を
るつした	思亡 <small>は</small>	闇 <small>やみ</small>	燒 <small>や</small>	火	飛 <small>と</small>
時ゝ時り	ふび	に	く	は	ば
ももし	なむ				吹合 <small>あ</small>
	りど				きひ
					て
					も
					ても

こ	あ	落	行	汝	流	身	あ	舊	思	い
の	も	ち	き	も	れ	は	ゝ	き	ひ	た
盃	ひ	な	な	流	て	盃	わ	望	な	く
を	ひ	ば	ば	れ	落	に	づ	み	や	も
傾	ど	落	行	の	つ	似	ら	は	め	ふ
け	し	ち	き	き	る	た	ひ	絶	る	る
む	く	ね	ね	は	河	り	を	え	吾	ひ
	溢	わ	遠	み	波	け	盛	に	胸	わ
	れ	れ	海	ま	よ	り	り	け	の	な
	い	も	に	で			入	り	ゝ	き
	で	ま					れ			て
		た					し			

ふ	力	た	疾	枝	く	胸	わ	わ	今	か
る	烈	ゝ	し	に	る	の	が	が	は	く
ふ	し	よ	き	別	し	傷	口	黒	心	て
が	き	ふ	風	れ	き	み	唇	髪	を	あ
ご	い	身	に	て	さ	に	は	は	定	る
ど	か	こ	隨	落	ま	堪	う	ぬ	め	べ
く	づ	そ	ひ	つ	を	え	ち	れ	た	き
わ	ち	悲	て	る	た	か	ふ	亂	り	鳴
が	の	し	葉	と	ぬ	る	れ		呼	わ
魂		け	の	ふ	て	ふ			わ	れ
は		れ		れ					は	

三 鍛冶の家の
ほどりにて

さ 寶たからは 一 鍛
な は 冶
り あ
う 愛こひ碎くだは 一
せ 見みけれ
には
けり
り

の 雲 家 さ 流 誰たれみ 誰たれ
が に の ら る か ど か
る 浮 ほ ば 波 り 破やぶ
ゝ び と こ 砂すなう の れ
時 て り れ を つ 酒 に
の 古ふるを よ と 磯いそを し
名 里さと尋 り じ 際きりか 古ふる
残 を ぬ 亡 む に へ 瓶びん
に 見 き べ す に
も て 人 き べ
せ の き
む

	う	珠 <small>たま</small>	ひ	帯	
	ち	は	き	は	
	か	あ	ま	あ	
四	す	白 <small>しろ</small>	れ	す	と
	べ	す	髪 <small>かみ</small>	ど	べ
	も	べ	に	も	も
	な	き		な	き
	し			し	

か	麗 <small>うるは</small>	薄 <small>うす</small>	あ	こ	な
ざ	は	は	り	ひ	に
し	し	な	し	し	を
の	黒 <small>くろ</small>	か	帯 <small>おび</small>	ぞ	香 <small>か</small>
紅 <small>べに</small>	髪 <small>かみ</small>	り	よ	め	に
き	の	し	け	の	に
			む	ほ	ふ

忍 <small>しの</small>	き	な	か
ぶ	時 <small>とき</small>	が	た
べ	を	め	み
き		つ	と
		ゝ	

胸	ほ	わ	面	休 <small>やす</small>
に	の	れ	影	れ
う	ほ	中 <small>ちゆう</small>	さ	か
亡 <small>むし</small>	つは	のう	力 <small>ちから</small>	へを
き	りげ	の前	な	ぞり
人	しめ	にふ	き	くむ
の	ば	る		は
	や	ひ		

お	あ	わ	あ	眼 <small>まなこ</small>	ひ
と	ゝ	れ	し	の	と
ろ	た	に	た	底	り
へ	くえ	お	とゆ	に	面 <small>おもて</small>
は	るが	も	もふ	もい	影 <small>かげ</small>
て	した	ひ	なべ	ま	は
つ	み	あ	ふに	た	し
	に	り	も	り	き
				て	

烈^はか 流^の手^はか 利^はた^はあ 勞^は汗^は 活^は哭^は
 火^はの^のる^るに^にへ^へ根^はい^いと^と働^はは^は け^はき^き
 の^の白^はい^い持^はり^りの^のか^かう^うは^はこ^こ る^るた^た
 な^な髪^は汗^はつ^つし^し岸^はな^なら^ら活^はひ^ひ 血^はを^を
 か^かは^はの^の力^は日^はな^なし^しわ^わけ^けし^し 汐^はる^る
 の^のぬ^ぬし^しな^なよ^よる^るみ^みか^かる^るき^き も^もと^と
 紅^はる^るた^たき^きり^り古^はに^にき^き思^は涙^は 枯^は曉^は
 烙^はい^いも^も鋤^は里^は掩^は吾^はと^とと^と れ^はは^は
 や^やま^まり^りの^の鋤^はに^には^は身^はや^やや^や な^な
 で^でて^てを^をを^をれ^れす^す む^む
 て^てら^ら を^を

夢^はま^ま心^は涙^はた^た傷^は親^はさ^さ 歌^は誰^はな^な枕^は
 に^にた^た碎^はに^にい^いむ^むの^のな^な の^のか^かげ^げを^を
 驚^はは^はけ^けぬ^ぬひ^ひ心^はさ^さり^り 心^はい^いき^きう^う
 く^く命^はつ^つれ^れた^たに^にば^ば大^は方^はを^をく^くあ^あち^ち
 心^はを^をあ^あつ^つす^す沈^はか^か方^は思^はま^まか^かて^て
 よ^よは^はり^りこ^こら^らみ^みり^り世^はふ^ふで^でせ^せよ^よ
 り^りか^かな^なが^がに^にない^いの^の べ^べな^なし^しも^も
 な^なん^んれ^れ悲^はば^ばと^と常^はき^きつ^つも^もす^す
 み^みを^をつ^つ哀^はし^しの^の 加^はの^のが^が
 て^てい^いの^の子^はし^しな^なら^ら
 を^を き^きら^ら
 で^で

雄し岸わ烈^の手流霜あ 埋^若は
 々げのれ火^はにるふゝ れきや
 しれほもにはゝるあ 朽命も
 きるとふむ膏^{あせ}汗髪や つは小^あ
 心かりたかをにははま るあ暗^あ
 かたのゝふしう亂ち にりき
 きに青^{あせ}び人ぼるれぬ 似な穴
 お小草^{あせ}利のりほつ年 たがに
 こ田^{あせ}の根むきふゝ老 るら入
 しう川とても い かり
 ち の て かな

わ活^い昨^{きの}今^のそげ 力と光うや濃^{あせ}
 れけ日^のののに をひとてが青^{あせ}
 かるの力た い ふつなばてに
 な姿夢にらさ るむり流か見
 しにと鞭^{むち}ちま ふせてるはゆ
 みく戦^{たたか}ちをし 雄び散^ちゝれる
 のらへてのや 々つら鐵^{てつ}る純^{じゆん}
 墓ぶる か亡 し中^{あせ}ば萍^{あせ}紅^{あせ}鐵^{あせ}
 深れ くき さ槌^{あせ}散^{あせ}ののは
 くば ま人 よのれ 色
 での
 も

故^ゆ花^はあ 樹^き望^{ぼう} げ力^{ちから}
 のさゝみ にあ
 園^をよのを こふ
 ににし 梢^{しやう}さ のる
 立^たほさを そ ぶゝ
 ちふらわふ ろ姿
 歸^{かへ}川^{がは}ばた朝^{あさ} のこ
 り岸^{かた}白^{しろ}り風^{かぜ} 夏^{なつ}そ
 みの百^{ひゃく}けは な
 ん 合^あり れ
 の や

草^{くさ}動^{うご}ゆ 活^いか 今^{いま}すは たそさ う
 のけふ けのは でか くのな れ
 するべる 智^ち緑^{りよく}にな 花^{はな}一^{ひと}り ひ
 げ虫^{むし}の 汐^{しほ}慧^えの昔^{むかし}く に時^{とき}靡^ひ に
 みは夢^{ゆめ}はの 樹^きとて 醉^{よめ}の の 勝^{かち}
 に巢^すを流^{なが}葉^はの な のふ 夢^{ゆめ}春^{はる} ち
 はを洗^{あら}れの 蔭^{かげ}りみ 蝶^{ちょう}をの て
 ひ出^いひき 生^おに に過^すの 見^み夜^よ 戦^{たたか}
 めでつて ひ けす ごと の は
 ぐゝゝ 茂^{しげ}り 日^ひと む
 り り は

夏草 終

夏草の後にしるす

保福寺時鳥居時を越えて木曾に入りしはこの
夏七月の中旬なりき。福島の高瀬氏はわが姉
の嫁ぎたるどころにて、家は木曾川のほとり
なる小丘に倚りて立てり。門を出で、見れば
大江滔々として流る。われこの家にありて、
峨々たる高山の壯觀に接し、滄々たる谿谷の
深聲を耳にし、露たのしく風すゞしきあした、
又は雨さびしく鳥なつかしき夕、興に乗じて
つゝりなせる夏の日のうたぐさを集めたるは
このふみなり。

八月木曾川の岸にはうるひ、露菊のたぐひさ
き亂れ、山には石斛、岩千鳥、鷺草など咲き
いで、さすが名に負ふ谷間のことなれば、
異花の奇香を放つもの少なからず。河鹿なく
聲も稀になりゆきて、桑摘の鄙歌あもしろく
聞ゆるころより、高瀬氏の後園には草花のな
がめことばにうれしく、九月に入りては白壁の
かげなる秋海棠の花もさき出でぬ。われは朝
夕この花園に道逕するの樂みありければ、枝
たわゝなる夏梨のかげ、葡萄棚の如き青空に
は百合畠の間などにありて、海の如き青空に
夏雲の往來するを望み、もしくは夕顔棚のほ
とりにありて、老いたる農夫と共にいつはり

薄き風俗のさま、祭の夜の賑かさ、耕作の上
のこどなど語りつゝ、田舎の風情を味ひき。
舊曆七月十五夜には月ごとにあかくこの谿谷
にさし入りぬ。われは家族と共に今昔の物語
を樂みたりき。甥なるひとほわれと年僅に三
つばかりたがひたれば、殆どまことのほらか
らのごどく、常に起臥を同ふして、共に読み、
共に語り、なにくれとこゝろづけるゝ情の
ほどもうれし。家には昔より傳はれる古畫古
書、または陶器漆器香具のたぐひなど少なから
ず、われはこれに納めたる古の性癖を擅にせ
しのみか、また蔵に納めたる高瀬氏と姉との樂
みも多かりき。このふみは高瀬氏と姉との樂

まものともいふべきなり。
 げに、美妙なる色彩に眩惑せられて内部の生
 命の捉へ難きを思ふ時、人力の薄弱にして深
 奥なる自然を透視するの難きを思ふ時、藝術
 の愛慕足らざるを思ふ時、古人がわが詩を作
 るは自己を鞭つなりといへる言の葉の甚深な
 るを嘆ぜずんばあらず。夏草はわが自ら責む
 るの兒にすぎざるのみ。

明治三十一年十二月三日印刷
 同 年十二月六日發行

夏 ぐ さ
 實價金三十拾錢

版權所有



著 者 島 崎 藤 村
 發行者 和 田 篤 太 郎
東京市日本橋區通四丁目五番地
 印刷者 佐 久 間 衡 治
東京市牛込區市ヶ谷加賀町一丁目十二番地
 發行所 春 陽 堂
東京市日本橋區通四丁目角
 印刷所 株式會社 秀 英 舍 第 一 工 場
東京市牛込區市ヶ谷加賀町一丁目十二番地
 電話本局五拾壹番
 (電話本局十九番)

藏書

通雅

山城藏書

同
開光二十一年十二月三日

東川金三命

卷八
麻田
太
島
林

夏
草

嶋崎藤村著

畫一插

寺崎廣業山田敬中
橫山大觀西鄉孤月
下村觀山菱田春草

春
陽
堂

