

林園月令二編

六

津田文庫

文庫 1

1697

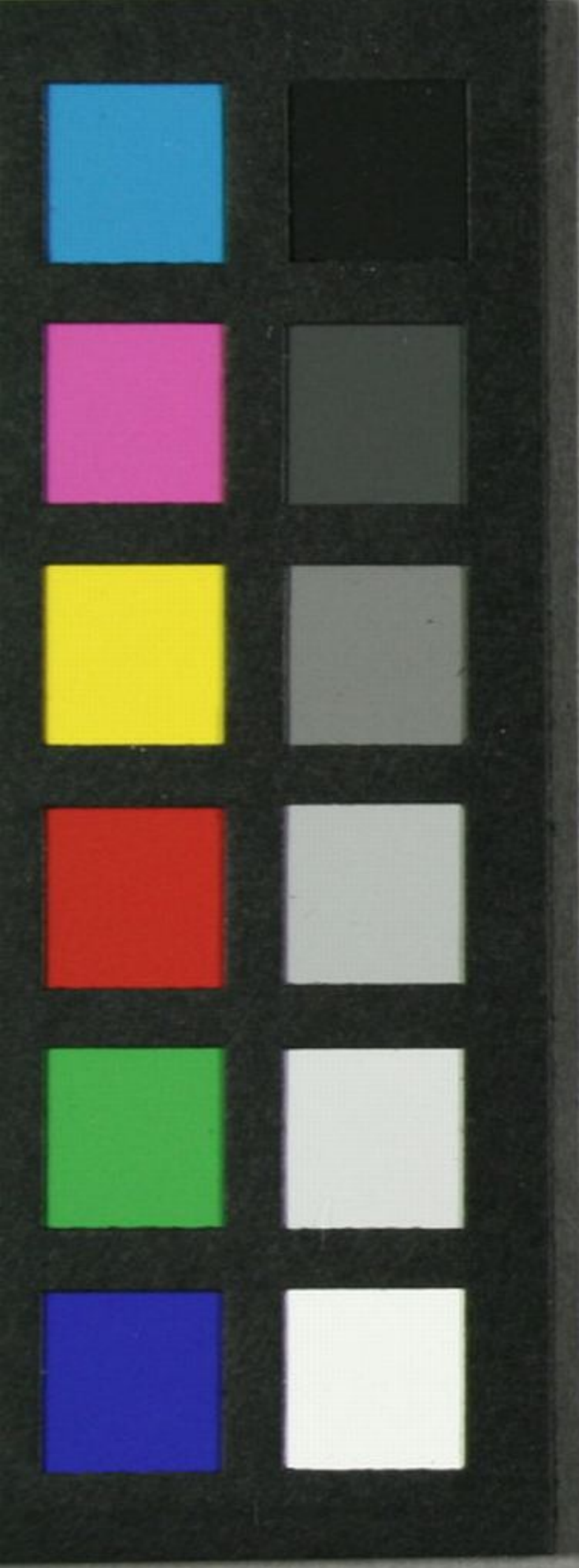
14



10

15

20



早稻田大學
圖書館藏

林園月令 二編卷六 文庫

新瀉館 機 櫃

纂輯

○九月

月令演涼秋九月雁復來賓雀更為蛤
大水迴輪菊有黃華豺祭獸羣草木黃
落蟄者不伸 錦帶連珠青松非避霜
之草蒼隼豈蔽葉之禽 玉溝眇眇獨

林園月令

二編卷六

一

010190603216

尋紅葉之吟，石澗涓涓共漱，黃花之飲，
振豐山之清響，開鶴苑之奇葩，商
蹊臺上共傾棄落之杯，文石宮中已束
鸚鵡之帶，香金引伏水之蛟珠，彈下
凌雲之雁，丹雀孤飛，肯逐東溟之浪，
黃華獨秀，頗凌西顯之霜，素柯墜葉，
宛舒青女之容，蒼弁含英，已結玄仙之

1677-18

氣，夾浦芙蓉似綴，吹花之節，迎霜絡
緯，爭依寒月之輝，蓼花吹四徹之亭，
策菊繞千秋之閣，龍山泥飲，何如陶
家五柳之觴，戲馬長歌，未若山客三澄
之唱，一歲芳華，題糕吟苦，瘦同籬菊，
之黃把酒，興酣醉似囊萸之紫，清嘉
錄重陽將至，盲雨滿城，涼風四起，亭臯

落葉隴首飛雲人以是爲立秋後第一
寒信謂之重陽信俗又有九月九蚊蟲
叮石臼之語又謂重陽日晴則一冬無
雨雪諺云夏至有風三伏熱重陽無雨
一冬晴李福重陽日風雨詩云重陽七
字足千古斷句不勞後人補天公也似
可其詩到此年年例風雨昨朝皎日懸

清光秋花弄影留餘芳徹夜狂飈作勢
急半庭冷綠芭蕉濕縱然佳節不宜晴
那見登高笠屐行落帽清狂興既阻題
糕雅韻詩誰賡破寂聊憑一盃酒喚起
東籬吾老友籬邊但聽雨聲喧不見黃
花開笑口時序炎涼感遽遷重陽一過
將殘年屋角羣鴉飛作陣漫天都是催

寒信催來寒信莫便嗔多少寒衣未製
人案荆楚歲時記重陽日常有疏風冷
雨吾鄉呼爲愁風盲雨馬大壯天都記
載欽天監柱聯作夏至酉逢三伏熱重
陽戌遇一冬晴吳人謂有風無雨當是
酉逢戌遇之誤居人食米粉五色糕
名重陽糕自是以後百工入夜操作謂

之做夜作蔡雲吳飲云蒸出棗糕滿店
香依然風雨占重陽織工一飲登高酒
篝火鳴機夜作忙案呂希哲歲時雜記
云二社重陽尚糕食而重陽爲盛以棗
爲之或加以栗亦有用肉者崔正言詩
歸去釀錢煩里社買糕沽酒作重陽孫
國救燕都遊覽志重九日救賜百官花

饊宴又劉侗帝京景物略九日父母家
必迎女歸寧食花饊皆重陽饊也吳郡
志九月九日食重陽饊范志重九以菊
花茱萸嘗新酒食粟糗花饊雅志重陽
日蒸五色饊相餉謂之重陽饊吳縣志
九日賣饊作黃色名重陽饊十三日
俗祭釘靴占一冬晴雨晴則冬無雨雪

案歲時瑣事九月十三日為釘靴生日
是日宜晴江震志云是日晴主一冬少
雨利收穫諺云九月十三晴不用蓋稻
亭畦菊下放虎阜花儂已千盞百盃
擔入城市居人買為瓶洗供賞者或五
器七器為一臺梗中置熟鐵線偃仰能
如人意或於廣庭大厦堆疊千百盃為

玩者縹紙爲山，號爲菊花山，而茶肆尤盛。蔡雲吳飲云：堆得菊山高，復高銅瓶，瓷碗供，周遭酒邊燈下，花成瓦，笑倒柴。樂處士陶案：范成大菊譜：菊所在有之，吳下尤盛。春苗尺許，時掇去其顛，數日，則岐出兩枝，又掇之，每掇益岐。至秋則一幹所出數百千朵，人力勤，土膏亦沃。

花亦爲之，屢變成大植，於范村得三十六種，以黃爲正，雜色次之。有勝金黃、疊金黃、太真黃、棣棠黃、疊羅黃、麝香黃、千葉小金錢、單葉小金錢、垂絲菊、鴛鴦菊、荔枝菊、毬子菊、小金鈴、藤菊、十樣錦、甘菊、五月菊、金盃玉盤、喜容、千葉御衣黃、萬金鈴、菊芙蓉、菊蓮花、菊茉莉、菊木香。

菊餘醴菊艾葉菊白麝香白荔枝銀杏
菊波斯菊桃花菊胭脂菊孩兒菊等名
今同里貝三泉善藝菊著有藝菊說種
皆來自海洋自養苗至放花備載培植
之方韋漣懷為之跋三十夜半登陽
山浴日亭看日月同升間亦有雲海之
奇蔡雲吳歛云賓日陽山浴日亭秋雲
幻態瞰滄溟下方不識高寒境誰博宵
來雙眼醒案張大純采風類記云陽山
頂有浴日亭每年九月三十日郡人登
此觀日月同升明汪膺詩序云箭缺壁
立對峙相去數武夜半日出適當其間
為西山絕勝韋漣懷云天平山頂蓮花
洞是夜亦可觀日月並出

麗藻 五言律詩

九日集飲力行堂

清吳之振 孟舉

如此江山裏，歌呼送酒船。
人情雖迫促，好語自清妍。
金橘猶如豆，銀魚不論錢。
呼童看蟹舍，已過稻花天。

菊

符

曾 幼魯

西風被野菊，疎蕊自離離。
瘦影交秋徑，寒香出短籬。
淡能消世味，清復絕人知。
持此縈懷抱，冰霜與後期。

霜鐘

宋邦綏 逸才

長夜天將曉，鐘鳴蕭寺寒。
響沈和月落，聲遠帶霜殘。
老屋燈初暗，閑窓夢已闌。
誰將斷續意，靜證道心安。

抄秋過張策時齋 徐長發 玉厓
黃葉開門路溪廻一徑幽寒林下飛鳥
冷蕊發牽牛寂寞玄亭酒飄零白社遊
著書應自得端不爲窮愁

秋晚

楊芳燦 蓉裳

竟日雨霏霏尋秋客到稀幽花寒不落
獨鳥夜還飛石罅泉聲細峯頭樹影微
誰憐張仲蔚寂寞掩園扉

獲稻

馮 祝 古浦

獲稻乘天霽腰鑷露欲晞今秋真得歲
數口已忘飢野雉驚人起田鳥作隊飛
風光悅餉婦采菊笑言歸

攝山秋夕宿天開巖下

釋今種 騷餘

秋林無靜樹，葉落鳥頻驚。一夜疑風雨，不知山月生。松門開積翠，潭水入空明。漸覺天雞曉，披衣念遠征。

五言排律

鴻雁來賓

清吳錫麒 聖徵

待爾遲遲雁，來從緊緊程。後先風景異，主客畫圖成。短影庚郵接，長書乙字橫。

琴邊勞目送，天末待雲迎。早晚違千里，寒暄話一聲。白蘋秋水濶，紅葉夕陽晴。泥水重重印，煙波續續盟。隨陽欣聖世，遼海共輸誠。

雀入大水為蛤

黃雀逐風回，紛紛落水隈。披綿原俊味，負殼亦羹材。便爾消秋蠹，翻疑出月胎。

環虛仙使報珠，換夜光來無復金丸避。
徒看雪浪堆畫，時椒眼憶鬲處竹枝纔。
欲悟飛潛妙，還從變化推。青天與碧海，
相望兩無猜。

鞠有黃華

樹麥期應到，黃花得氣先。中央含土德，
一色鑄秋煙。星綴全枝密，鈴挑小樣圓。

能如人意淡，只助夕陽鮮。斷堞頽垣地，
寒螿瘦蝶天。經霜彌自傲，于俗豈邀憐。
裳乃占元吉，餐斯駐大年。冬心還慶護，
檢點晚風前。

豺乃祭獸

豈是才堪効，居然祭有儀。正交霜降日，
恰好獸肥時。草草山林供，耽耽顧盼姿。

瘦身誰念汝，弱肉莫逃伊。當路威聊爾，
追先禮亦宜。嗥逢溪月落，腥入嶺風吹。
接跡招狼狽，磨牙失虎貔。羆腰徵舊典，
振武及秋期。

草木黃落

可奈凋零候，西風撼不停。雲消千里碧，
徑失一條青。天地驚秋色，光陰信旅萍。

遠疑銜夕照，疎只賸零星。落落棲鴉瘦，
蕭蕭夢蝶醒。經霜空點染，透月轉瓏玲。
冷入吳江句，波生楚客船。尚應圖畫裏，
樵笠往來聽。

蟄蟲咸俯

已是寒來候，機先蟄穴知。藏身能自固，
俯首亦何辭。戶戶綢繆後，房房偃息時。

蜿蜒爭就下，瑟縮敢嫌卑。陽自重泉達，
風無一隙吹。本來安蛾伏，莫笑學蠅癡。
食氣通真訣，驚雷待後期。軒昂應有會，
冰雪好禁持。

秋末晚菘

朱門多肉食，誰識晚菘甘。涼味餐時解，
秋心淡處諳。嫩遲和雪搗，清覺有霜含。

摘罷香盈把，挑來雨一籃。漉鹽煩竈北，
抱甕夢溪南。配趁吳粳熟，嘗逢楚酒酣。
波稜應並供，玉版許同參。暇讀周融傳，
還勝老圃談。

七言律詩

暮秋登化城巖

清施閏章尚白

乘興重過俯碧湍，江天秋色上晴巒。汀

前沙暖烟還綠，嶺際風高葉半殘。僧舍
凄清松子落，仙巖窈窕洞門寒。自憐未
是山中客，空向青山着意看。

秋暮吟望

趙執信

仲符

小閣高栖老一枝，閑吟了不爲秋悲。寒
山常帶斜陽色，新月偏明落葉時。烟水
極天鴻有影，霜風捲地菊無姿。二更短

燭三升，酒北斗低橫。未易窺。

九日登平山堂分韻得雲字

程夢星

午橋

菊囊萸佩結幽芬，山閣扶筇避俗氛。遠
岫浮江疑近岸，高松當檻不遮雲。開鑿
香泛村村醉打稻，聲喧處處聞。更喜老
夫腰脚健，又憑吟欄送斜曛。

賦得楓葉微紅近有霜

趙進美韞退

郭外西風遶岸斜，長林秋靜有啼鴉。
微寒已入娟娟月，遠色初分澹澹霞。
千里題書臨白雁，重陽疎雨映黃花。
洞庭木葉傷心日，寂寞懷人在水涯。

秋夜

查為仁心穀

雞蟲得失又何傷，聊爾閑吟夜未央。
簾樹含煙難辨色，瓶花貯水有餘香。
且煎雀舌添清課，尚戀蠅頭讀細行。
驀地又教悲老大，朝來兩鬢點吳霜。

九月六日余禮耕群玉山房讌集

次騷圃韻

沈業富方穀

沾來衫袖酒淋漓，乘興還教更舉觴。
華

髮心情非少日。晚花風味是斜陽。燈前
詩卷從新讀。霜後園蔬取次嘗。莫訝深
宵飛醉墨。老年行樂更無方。

秋霜

嚴福景仁

瑟瑟金風到野塘。板橋人迹漸蒼涼。痕
兼淡月千村白。寒入遙峰幾樹黃。侵曉
何曾留竹瓦。連宵已覺逼繩床。年來雙
鬢頻經點。怕聽秋聲夜滿廊。

晚秋漫興

張雅宗習之

金風蕭瑟颺湘簾。寒氣依稀入短檐。濁
酒肯辭連夜醉。新詩且喜一秋添。爐邊
烟裊吹黃獨。枕畔鐘鳴破黑甜。病起未
甘疎卷帙。菊花香裏整牙籤。

屏迹幽棲寡所諧。悽悽蛩語喚吟懷。山

當秋老容偏瘦菊到霜濃色漸佳一局
揪枰藏倚角三杯醺醉外形骸倦來乍
覺添岑寂月弄疎陰逗小齋

秋日田園雜興

黃

任莘田

閑閑北隴又東阡幾派寒流幾簇煙月
白亂春爲黍夜風高餘布授衣天門前
乾葉歸牛響水面殘霞落雁鮮添得表
宏好吟興橘柑香上運租船

秋深

秋深筋力稍輕強便覺開門氣味長老
似嬰兒防飲食貧如禁體作文章鐘聲
屢動天難曉花色雖寒午尚香向暖可
知衰太甚薰籠已疊舊衣裳

觀稼

趙

翼雲菘

依舊平疇方罫，痕疎行一一見陳根。遭

風今歲多禾弟。呂覽禾先生者為米後生者為秋故耨者長其

兄而去。過雨他時有稻孫。稻已獲其根得雨復長曰

稻孫米弟取以名樓見說苑人似翅開飛，蚊蝶者搭稻酷

似蝗如樹倒，散糊糝稍欣計。日堪催釀

黃葉秋風正打門。

九日陶然亭同人小集

孤亭看菊半，詞曹車馬無煩出。郭旁南

浦綠餘人柳老，西山青出女牆高。駑壇

盟敢操牛耳，毋陣轟如戰。帟牢地僻向

來無古蹟，茲遊或可續。題鮫

田家 錢大昕 曉徵

霜落秋原萬木衰，蕭蕭亂葉逐輕颼。漁

舟小泊丹楓裏，邨酒初篘黃菊時。老屋

旋蝸催瑾戶，新畚驅犢。早翻犁，官租足了，身無事。燈火團圓，婦孺嬉。

九月六日雨中同，衛訥旃舒古簾。

居荷莊集，寓齋分詠重九故事得。

催租吏

吳錫麒 聖徵

宛然潘老苦吟時，風雨潇潇客到遲。且喜催租無小吏，不妨就菊賦新詩。人能

送酒門煩叩，家本無田稅可知。何日荆扉相對掩，故園兄弟蟬同持。

餞秋

釋達瑛 慧超

九十清光逐水流，西風惜別客悲秋。青帘一角離亭晚，紅葉千山祖道愁。攬轡馬嘶衰草路，銷魂人倚夕陽樓。蘆花何事多情甚，也爲秋歸白了頭。

七言絕句

九日萬柳堂同譚十一表兄作三

首

清朱彝尊錫鬯

百尺金臺近可攀，城西積翠冷孱顏。
自緣筋力新來倦，九日聊尋一篲山。
鳩鵲撲塵起晴沙，路轉平岡日已斜。
較是今年籬菊晚，秋深猶膩水蒹花。

改席疎林脫帽多，半酣猶望麴車過。
休嘲酒戶年來減，勸客還能卷白波。

淀舟即事

方觀承 空田

行過塘頭復淀頭，葦花近屋稻盈篝。
持螯消得津門酒，絕似江南九月秋。

重陽

陶元藻 篁村

風雨重陽獨倚樓，寧辭杯酒對江鷗。
南

山應笑東籬客又負黃花一度秋

秋夜曲

陳 魁 經邦

別院涼歸夜未殘芙蓉秋滿石闌干珠
簾不隔玲瓏月來照釵頭玉燕寒

垂虹橋秋望

朱 彭 亦錢

楓葉蘆花遍遠灘蕭蕭風露作新寒秋
光三万六千頃獨向垂虹橋上看

九月五日招春圃香亭觀芙蓉

袁 枚 子才

秋雲遮日樹遮風同看芙蓉上短篷難
免芙蓉花一笑弟兄三個白頭翁

天邊消息近重陽花正迎霜未拒霜十
斛胭脂千匹錦秋娘臨水盡紅粧

消遣閑情弄釣槎招呼網戶捉魚叉登

時潑刺銀刀響，撲斫青蘆幾節花。

買菊花

黃任 莘田

紙帳銅瓶事事幽，小窓新買一籬秋野。

翁十日酬幽約，莫打柴扉喚出遊。

一間紙屋能斗大，野夫半間花半間。重

簾落日雀聲暝，人與黃花相對閑。

月暗香疎舊有期，書床搖影上燈時。年

年欠汝秋宵債，三鼓無眠尚咏詩。

持螯雅結餐英社，瀝酒新裁折角巾。好

共鄰翁隔籬飲，不勞來往白衣人。

金風

趙翼 雲松

閑向東籬玩物華，化工消息在萌芽。金

風吹滿黃金色，棗桂園葵野菊花。

竹枝詞

錢大昕 曉徵

菱角青青莖莢黃，秋成風候未全涼。
老農屈指稻將熟，下馬試看烏野香。
烏野香下馬看皆稻名

林園月令二編卷六

附錄

○雁 蟋蟀

麗藻 五言律詩

雁 清 王士正 貽上

每驚霜信至，新雁一行過。
遙憶楓林外，洞庭秋始波。
涼風送砧杵，哀唳動星河。
十二樓中月，湘靈幽怨多。

七月廿七日夜雨聞林下蟋蟀

夏閏涼偏早，秋初氣已深。西堂聞落葉，
又聽暮蛩吟。和雨侵燈暗，餘哀入壁沈。
流黃機上，婦為爾罷寒砧。

蟋蟀

朱彝尊 錫鬯

暑退陰蟲健，無端處處吟。起看河射角，
坐久院橫參。易入羈人耳，潛驚嬾婦心。
物微甘在野，何用苦追尋。

聞雁

侯方巖 叔岱

寒雁歸來日，高秋入夜聞。一聲江浦月，
何處嶺頭雲。霜露千林遍，沅湘萬水分。
客中還聽此，能不悵離羣。

蟋蟀

張 梁 奕山

只為聲難悶，偏教跡易尋。露花垂塹濕，

風葉聚籬深切切多私語淒淒更苦吟
老夫床下穩容汝伴鳴琴

蛩

沈德潛 稿士

草際吟蛩起羣知秋信歸報寒聲尚早
弔夜韻還微白日澹幽砌輕颺入暮幃
此時驚嬾婦織素識先幾

歸雁和方東華

萬族迎春氣征鴻返朔方此行慎辛苦
邊塞尚冰霜久客憐摧羽長天恐斷行
南中風物好曾否憶沅湘

物性偏知候歸飛向遠天一聲辭澤國
萬里破春煙前路臨關近鄉心較客先
莫過張掖郡諸將正防邊

聞蛩

陳 撰 楞山

不寐夜聞蛩，淒淒四壁空。疎燈人醉後，
細雨客愁中。失路依衰草，長吟向暗風。
壯心殊突兀，為爾感飄蓬。

聽雁

黃 驛嶽領

夢醒夜方半，堂虛燈尚然。幾人添別恨，
一水隔長天。餘響度雲外，遙情依日邊。
莫愁霜雪逼，春色入殘年。

蛩

錢維城 如安

商聲不在樹，空砌結秋心。久客苦長漏，
騷人愛短吟。并添四壁靜，獨對一燈深。
復有清砧和，能無白髮侵。

蛩

陳文錦 絅齋

小閣渾無夢，寒蛩獨有聲。似憐風雨夕，
勉慰索居情。響近窓間切，聽來竹畔清。

涼秋知又近，月落看參橫。

秋蟲

周在浚 □□

何處聲偏切，淒淒鳴晚風。不堪霜月下，
况復客愁中。夢破露華重，庭寒人語空。
此時魂欲斷，秋在短牆東。

五言排律

雁字

清吳錫麒 聖徵

戲鴻傳妙翰，真跡又親窺。筆墨痕無著，
烟雲趣可知。傍灘疑畫荻，映水想臨池。
紅葉邀題恨，青天許問奇。雪泥斜印處，
風雨疾揮時。寄遠回文錦，書空碧落碑。
平沙開白練，密樹界烏絲。添寫溪山款，
塗鴉莫共嗤。

江涵秋影雁初飛

嫋嫋波初起，煩將雁信探。
先聲催葉落，倒影共秋涵。
風物方重九，天涯忽兩三。
涼花迷雪白，舊字認雲藍。
宛轉舟移艫，空明鏡啓函。
不愁烟水阻，殊有稻梁貪。
渚鷺翹如待，汀漁夢欲酣。
幾行疎柳外，小幅憶江南。

七言律詩

虫聲

清宋 琬玉叔

耿耿雙星隔絳河，亂蛩幽怨出平莎。
美人簾外清商曲，壯士樽前變徵歌。
爲傍疎燈哀轉劇，却憐明月語偏多。
西堂有客中宵坐，九辨吟成奈爾何。

聞雁

王士正貽上

縹緲涼天數雁鳴，幾家砧杵起秋聲。
懷

入江上楓初落，卧病空堂雨易成。尺素
經時常北望，暮雲無際且南征。沅湘一
帶多兵甲，莫動高樓少婦情。

雨夜聞雁

厲鶚 太鴻

燈花不向雨中開，擁被愁聞雁叫哀。深
黑雲天箏柱落，昏黃庭院榜聲來。誰家
關塞書難寄，到處江湖羽易摧。甚欲孤
蓬南浦宿，殘蘆滴響夢驚回。

雁字

沈德潛 稿士

鍾繇字跡擬群鴻，今見鴻文體勢同。蠡
螿塞邊秋寫怨，鳳凰樓邊夜書空。問奇
共識天章麗，觀象還誇鳥篆工。畢竟太
虛無一點，漸看飛白入冥濛。

家雞野鷲點紛紛，望裏成行入亂雲。偶

到華山應落墨若過衡嶽亦回文天邊
波磔疑三折水次橫斜認八分爲問清
真王逸少可將此幅換鷺群

聞雁

張鵬紀常

一夕清霜落葉紛北窓夜靜雁聲聞
淒迷冷咽三更月斷續寒衝萬里雲
茅店夢回驚驛路玉樓人起瘦羅裙
年年不

負愁中約待得鶯花又送君
五言絕句

蚤

陳撰楞山

踈窗秋氣靜清露濕籬根細語蚤聲急
愁人自掩門

七言絕句

嘉禾寓中間秋虫

清謝垣東君

何處水畦，絡緯聲虛堂，敲枕正三更。旅人本少，思鄉夢都被秋虫暗織成。

竹枝詞

錢大昕曉徵

草冷煙清，一望平。錢門塘上掩柴荆，篝燈細細鳴梭急。好和疎籬促織聲。錢門塘市

出希

秋日南園雜詠

吳錫麒聖徵

客去殘碁，賸石枰。香爐灰陷篆難成。涼虫如雨，門初閉。茶夢黃葵花底生。

(Faint vertical text in columns)

