

林園月令

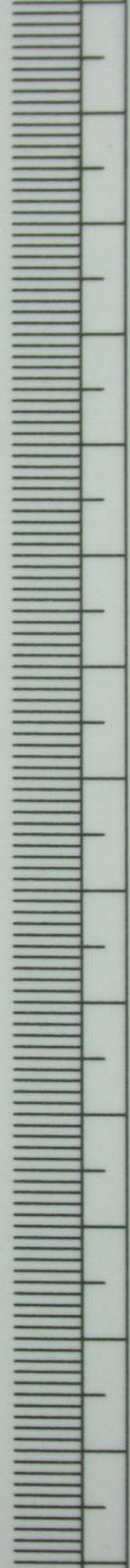
七

津田文庫

文庫 1

1697

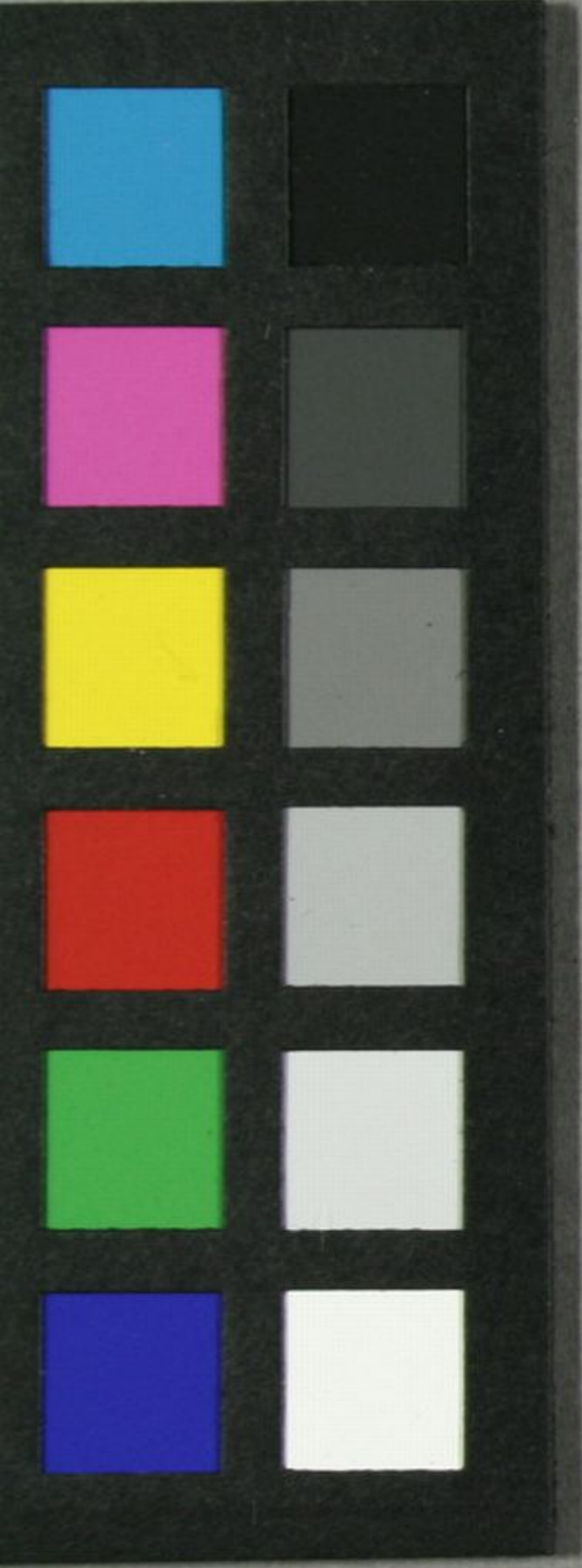
7



10

15

20



早稻田大學
圖書館藏

林園月令

今卷七

文庫

新潟館

機

樞卿

纂輯



福山伊澤信厚朴父

參校

○冬

雪霰霧水
附見木水

禮記鄉飲酒義北方者冬冬之為言中

也中者歲也

爾雅冬為玄英注氣黑

而清英

冬為安寧

淮南子北方曰

林園月令

卷七

冬

一

010190603143

玄天其星須女虛危營室 北方水也
其帝顓頊其佐玄冥執權治冬 其獸
玄武 蔡邕月令章句冬終也萬物於
是終也 釋名冬曰上天其氣上騰上
與地絕也故月令曰天氣上騰地氣下
降 梁元帝纂要冬曰玄冬三冬九冬
天曰上天風曰寒風勁風嚴風厲風哀

1697-7

風陰風景曰冬景寒景時曰寒辰節曰
嚴節草曰寒卉黃草木曰寒木寒柯素
木寒條 占候朝野僉載冬雨甲子牛
羊凍死 田家五行冬壬子雨鳥無食
雨夾雪難得晴諺云夾雨夾雪無休
無歇 冬天近晚忽有老鯉斑雲起漸
合成濃陰者必無雨名護霜天 雪中

有雷主陰雨百日方晴。雪霽而不消。名曰等伴主。再有雪久經日照而不消。亦來年多水之兆也。冬天南風三兩日必有雪。寒天雀群飛翅聲重必有雨雪。謝惠連賦云盈尺則呈瑞於豐年。又主殺蝗蟲。子諺云一寸雪入土一尺一尺雪入地一丈。東坡詩遺蝗入地。

應千尺。冰後水長名長水。冰主來年。

水。冰後水退名退水。冰主旱。若冰堅可履亦主水。

製用蘿蔔乾。冬瓜煎鹹菜。

雜事。汜勝之書取雪汁以

橘煎乾栗。

原蠶矢漬之五六日待釋。因摩之雜穀。

種能禦旱。故謂雪五穀之精也。月令

廣義開墾秧田凍晒之。挑塘溝濠堰即

以其泥晒翻之或以糞壤穢水調潑和
會至于來春糞田栽花蔬時藥皆可
金匱要略冬夜卧宜伸足 月令廣義
冬天以火烘衣衾只宜略有暖氣如太
熱必有目疾瘡瘍熱病 冬月山氣多
毒切勿侵晨空腹犯之冬早出門必用
杯酒以禦寒邪或含生薑亦可宜忌空

腹也

博物志王肅張衡馬均俱冒重

霧行一人無恙一人病一人死問其故
無恙者曰我飲酒病者飽食死者空腹
千金方冬三月每日空服山藥酒一
二盃立春則止終身當爾百病不生

彙考

詩邶風我有旨蓄亦以御冬 小

雅冬日烈烈飄風發發 尚書冬祁寒

林園月令

卷七

四

小民亦惟曰怨咨。 歇冠子斗柄指北，
而天下皆冬。 荀子天不為人，惡寒而
輟其冬。 韓子帝堯之王，天下冬用鹿
裘。 左傳趙衰冬日之日，趙盾夏日之
日，冬日可憂，夏日可畏。 列子斄巴學
琴于師襄，當冬而叩徵絃，以激蕤賓，陽
光熾烈，堅冰立散。 莊子宋人有善為

不龜手藥者，世世以泝緝絀為事，客聞
之，請買其方，百金客得之，以說吳王。 越
有難，吳王使之將，冬與越人水戰，大敗
越人，裂地而封之。 文子襲狐貉之煖，
者不憂至寒之悽愴。 漢書東方朔傳
朔上書云：臣年十三，學讀書，三冬文史
足用。 魏畧董遇字季直，善治，老子左

氏傳人有從學者云苦無日遇言當以
三餘冬者歲之餘夜者日之餘陰雨者
時之餘也 [吳志] 左臺御史孟宗有孝
道母性嗜菰及母亡冬節宗入林哀泣
而筍生得以供祭祀 [東觀漢紀] 黃香
字文疆父况貧無僕香盡心供養冬無
被袴而親極滋味暑即扇林枕寒即以

身溫席鄉人稱其至孝 [三輔決錄] 孫
辰字允公家貧不仕居杜城中織箕爲
業明詩書爲郡功曹冬月無被有橐一
束暮卧其中旦收之 [述異記] 辟寒香
丹丹國所出漢武時入貢每至大寒於
室焚之暖氣自外而入皆減衣 [拾遺
記] 魏明帝時昆明國貢嗽金鳥常吐金

屑如粟鑄之可以為器此鳥不畏霜雪
乃起小臺處之名辟寒臺宮人爭以金
用飾釵珮謂辟寒金故宮人相嘲曰不
服辟寒金那得帝王心不服辟寒鈿那
得帝王憐開元遺事開元二年冬交
趾國進犀一株色黃如金使者請以金
盤置於殿中溫溫然有暖氣襲人上問

其故使者對曰此辟寒犀也隋文帝時
本國曾進一株直至今日上甚悅厚賜
之杜陽雜編咸通九年同昌公主出
降賜却寒簾類玳瑁瑛有紫色云却寒
鳥骨所為也設之辟寒開元遺事李
白于便殿對明皇撰詔誥時大寒凍筆
莫能書字帝勅宮嬪十人侍于李白左

右令各執牙筆呵之遂取而書其詔其
受聖眷如此 永嘉記青田溪冬天水
熱如湯衆魚歸之名魚倉 國老談苑
宋太祖嘗冬月獵獸炭左右啟曰今日
苦寒上曰天下民寒者衆朕何獨溫淪
哉 老學菴筆記淮南諺曰鷄寒上樹
鴨寒下水驗之皆不然有一媪曰雞寒

上距鴨寒下嘴耳上距謂縮一足下嘴
謂藏其味於翼間 高僧傳丹霞天然
禪師嘗到洛京慧林寺值天寒遂於殿
中取木佛燒火向院主偶見呵責云何
得燒我木佛師以杖撥灰云吾燒取舍
利主云木佛安有舍利師云既無舍利
更請兩尊再取燒之 五燈會元巴陵

鑒禪師僧問祖意教意是同是別師云
鷄寒上樹鴨寒下水 歲華紀麗羽律
繞移乾風更肅霜樹盡摧於枯葉玉壺
漸結於輕冰松秀寒姿桂榮貞質星斗
旋臨亥位金烏迭次房星北戶墜扉之
日東臯獲稻之辰 清閑供冬時晨起
飲醇醪負暄盥櫛禹中置氈褥燒烏薪

晌午挾筴理舊稿看樹影移堦午後携
籠向古松懸崖間敲冰煮茗日晡布
衣皮帽策蹇驢問寒梅消息薄暮圍爐
促膝煨羊魁說無上偈 雪逸雅雪綏
也水下遇寒氣而凝綏綏然也 詩邶
風北風其涼雨雪其雱 小雅今我来
思雨雪霏霏 今我来思雨雪載塗

上天同雲雨雪雰雰。雨雪漙漙見見。

曰消。兩雪浮浮見見。曰流。韓詩外

傳凡草木花多五出雪花獨六出雪花

曰霰。朱子語錄地六水之成數雪者

水結為花故六出。左傳凡平地尺為

大雪。楚辭層冰峨峨飛雪千里。史

記滑稽傳東郭先生久待詔公車貧困

飢寒衣敝履不完行雪中履有上無下

足盡踐地。後漢書袁安傳注時大雪

積地丈餘洛陽令自出案行至安門無

有行路謂安已死令人除雪見安僵卧

問何以不出曰大雪人皆餓不宜干人

孫氏世錄孫康家貧嘗映雪讀書

魏志焦先傳注先自作一蝸牛廬後為

野火所燒先因露寢冬雪大至袒卧不
移人以為死就視如故 晉書王恭傳
孟昶未達時在京嘗見王恭披鶴氅裘
涉雪而行袒于籬間窺之歎曰此真神
仙中人也 世說謝大傳寒雪日內集
俄而雪驟公曰白雪紛紛何所似兄子
胡兒曰撒鹽空中差可擬兄女道韞曰

未若柳絮因風起

語林王子猷居山

陰夜大雪眠覺開室酌酒四望皎然因
起傍徨詠左思招隱詩忽憶戴安道時
戴在剡溪即便乘小船就之經宿方至
造門不前而返人問其故曰乘興而行
興盡而返何必見戴 天寶遺事巨豪
王元寶每至冬月大雪之際令僕夫自

本家坊巷口掃雪為逕路躬親立於坊
巷前迎揖賓客就本家具酒炙宴樂之
為暖寒之會
原化記大曆初鍾陵崔
希真工繪事冬日晨出見一老人避雪
門下延入具一麥麵食之又獻松花酒
老人懷中取一丸藥置酒中酒頓甘美
仍以數丸遺崔崔入宅復出見老人已

去有圖于所畫素上者皆非常意所及
遂踏雪尋至蘆洲中見船中數人而樵
客在側顧笑曰葛三乃見逼于伊人李
極光天師云此真人葛洪第三子所畫
也其藥乃千歲松膠也
幽怪錄晉州
刺史蕭至忠將以臘日出獵有樵者見
禽獸百祈于玄冥使者使者令老麋祈

於東谷巖四巖四。曰若令滕六降雪異
二起風即蕭君不復獵矣。天未明忽風
雪大作。清異錄凡雪仙人亦重之。號
天公玉戲。北夢瑣言或問鄭榮相國
近有新詩否對曰詩思在灞橋風雪中
驢子背上此處何以得之。長編陶穀
為學士得党大尉家姬遇雪陶取雪水

烹茶謂姬曰党家有此風味否姬對曰
彼僮人安有此但能可銷金帳中淺斟
低唱飲羊羔酒耳陶慙其言。夢溪筆
談金陵胡恢博文強記善篆隸坐法失
官潦倒貧困時韓魏公當國獻詩自達
其一聯云建業關山千里遠長安風雪
一家寒魏公深憐之因令篆太學石經

遂得復官

朱子語錄游揚二子初見

伊川伊川瞑目而坐二子侍立既覺曰
尚在此乎且休矣出門門外雪深一尺

傳燈錄

二祖可大師聞達磨初至少

林遂往彼晨夕參扣但端然面壁莫聞
誨勵嘗夜大雪師到庭際侍立翌日積
雪齊腰磨憫而問云汝久立雪中當求

何事師悲泣云惟願和尚慈悲開甘露
門廣度群品乃取利刀自斷左臂置于
磨前云我心未安磨云將心來為汝安
師云覓心了不可得磨云我為汝安心
竟師於此悟入百丈海禪師因雪下
院主請上堂云和尚何不說法師云片
片文彩具足何須老僧上堂 龐蓋居

士因辭藥山，山命十人禪客送至門首。士乃指空中雪云：「好雪片片不落別處。」投子同禪師僧問：「雪覆蓋薑花時如何？」師云：「明白無邊際。」巴陵鑒禪師僧問：「如何？」是提婆宗師云：「銀盃裏盛雪。」熙朝樂事：西湖賞雪，初霽最宜高興者。登天竺絕頂及南北兩峰俯瞰城闈遠眺。

海島則大地山河銀溶，永結而予以藐然。梯米凌厲剛風，恍欲羽化。次則放舟湖中，周覽四山，若秋濤聳湧，璀璨乘颺而玉樹琪花，晃然奪目。月令廣義：凡雪日間不積謂之羞明，霽而不消謂之等伴。霰釋名：霰星也，冰雪相搏如星而散也。說文：霰稷雪也。詩小雅如

彼雨雪先集維霰鄭箋將大雨雪始必
微溫雪自上下遇溫氣而搏謂之霰

詩補傳霰米雪又曰粒雪爾雅兩霓

為霄雪注霰水雪雜下者謂之霄雪疏

霄即消也霓與霰音義同宋書符瑞

志霰為花雪大明五年正月元旦花雪

降殿庭公卿并作花雪詩埤雅霰閩

俗謂之米雪今名瀟雪亦曰濕雪韓

詩注霰霰也玉篇霰雨雪雜下也

集韻霰霰也劉向洪範五行傳雹者

陰脅陽也霰者陽薄陰也春秋不書霰

者猶月食也冰風俗通積冰曰凌冰

壯曰凍冰流曰澌冰解曰泮談苑收

冰之法冬至前所收者堅而耐久冬至

後所收者多不堅也黃河亦必以冬至

前凍合冬至後雖凍不復合矣 酉陽

雜俎玻璃千歲冰所化也 淮南子觀

瓶中之冰知天下之寒 漢書晁錯傳

錯上書曰胡貉之地積陰之處也水皮

三寸冰厚六尺 晉書王祥傳祥性至

孝繼母不慈每使掃除牛下母常欲生

魚天寒冰凍祥解衣將剖冰求之冰忽

自解雙鯉躍出持之而歸鄉里以為孝

感所致焉 後山談叢世傳王祥卧冰

求魚以養母至今沂水歲寒冰厚獨祥

卧處闕而不合 水經注孟津河水始

合車馬不敢過要須狐行云此物善聽

水下無水乃過人見旅行方渡 酉陽

雜俎開成末河陽黃魚池冰作花如纈
金國志金末河水凍成龜文又有花
卉禽獸之狀巧過雕鏤時人謂之天畫
開元遺事逸人王休居太白山下日
與僧道異人往還每至冬時取溪水敲
其精瑩者煮建茗共賓客飲之內庫
中有七寶硯鑪一所曲盡其巧每冬硯

凍置於鑪上硯冰自消不勞置火冬月
帝賞用之冬日大雪至午雪霽有晴
色因寒所結簷溜皆為冰條妃子使侍
兒敲下二條看玩帝問曰所玩何物耶
妃子笑而答曰妾所玩者冰筋也
傳燈錄叩冰澡先古佛建寧新豐翁氏子
嘗謂衆曰古聖修行常憑苦節吾今夏

則衣楮冬則叩冰而浴故世號叩冰古
佛法苑珠林未見鑽火得水種豆得
麥木水春秋成公十六年雨木水公
羊傳雨而木冰也七修類藁木冰者
雨及木而凝冰諺云木稼也洪範五行
傳謂之木介范氏謂之木介文獻通
考木冰者乃寒脇木而成冰妖不在木

也冰花者冰有異而成花妖不在花也

霧凇丹銘總錄集韻凇凍洛也三蒼

解詁液雨也其字音送俗曰霧凇曾南
豐集云齊地寒甚夜霧凝於木上日出
飄滿庭階尤為可愛遂作詩云園林初
日淨無風霧凇花開樹樹同記得集英
深殿裏舞人齊插玉瓏鬆齊地以為豐

年之兆，諺云霜凜重，霧凜窮。漢備飯爨，
曾鞏齊州冬夜詩：香清一榻罷，能暖
月淡千門霧。凜寒。

麗藻 五言律詩

晚寒

唐白居易

急景流如箭，淒風利似刀。暝催雞翅斂，
寒束樹枝高。縮水濃和酒，加綿厚絮袍。

可憐冬計畢，煖卧醉陶陶。

冬日山居思歸

周賀

大野始巖凝，雲天曉色澄。樹寒稀宿鳥，
山迥少來僧。背日收窗雪，開爐釋硯冰。
忽然思故國，孤想寓西陵。

冬日

方干

燒火掩關坐，窮居訪客稀。凍雲愁暮色，

寒日澹斜暉，穿牖竹風滿。遠庭霜葉飛，已嗟周一歲。羈寓尚荷衣。

和欲雪

宋梅堯臣

雪欲漫天落，雲初著地垂。臂鷹過野健，走馬上冰遲。公子多論酒，騷人自詠詩。都無少年意，只卧竹窗宜。

冬日雜興

張耒

小園晴自掃，曝日坐前軒。野鼠穿山葉，寒鳥啄草根。短籬藩隙地，別徑入孤邨。幽趣供岑寂，淹留不復論。

水落槁痕在，沙乾岸草枯。霜餘槐老壯，風際竹清疎。啄木高逾響，鶴鴿飛且呼。二年親友絕，唯有對禽魚。

冬日書懷

徐璣

門庭黃葉滿，園樹盡玲瓏。
寒水終朝碧，霜天向晚紅。
蔬餐如野寺，茅舍近溪翁。
非是分囂寂，由來趣不同。

次韻屏翁冬日

戴昺

曉起衝寒出，霜明日未晞。
麥豐來歲本，梅漏早春機。
水涸魚深隱，蜜成蜂倦飛。
靜中參物理，一一見精微。

雪

金王仲元

初稀時拂拂，稍密自紛紛。
老樹曉迷月，瘦峰寒貼雲。
色從空際得，聲向靜中聞。
客枕清無夢，哦詩徹夜分。

五言排律

喜雪

唐李商隱

朔雪自龍沙，呈祥勢可嘉。
有田皆種玉

無樹不開花，斑扇慵裁素。曹夜詎比麻，
鷺歸逸少宅，鶴滿令威家。寂寞門扉掩，
依稀履跡斜。人疑遊麴市，馬似困鹽車。
洛水妃虛妬，姑山客漫誇。聯辭雖許謝，
和曲本慙巴。粉署闌全隔，霜臺路漸賒。
此時傾賀酒，相望在京華。

七言律詩

寒夜

唐殷克藩

雲冷江空歲暮時，竹陰梅影月參差。
難催夢枕同晨早，更咽寒城報點遲。
人事紛華潛動息，天心靜默運推移。
憑誰蕩滌窮殘候，入眼東風喜在期。

冬日五湖館水亭懷別

杜牧

蘆荻花多觸處飛，獨凭虛檻雨微微。寒
林葉落鳥巢出，古渡風高漁艇稀。雲抱
四山終日在，草荒三徑幾時歸。江城向
晚西流急，無限鄉心聞擣衣。

雪夜泛遊南溪

韋 莊

大江西面小溪斜，入竹穿松似若耶。兩
岸巖風吹玉樹，一灘明月照銀沙。因尋
野渡逢漁舍，更泊前灣上酒家。去去不
知歸路遠，棹聲烟裏獨嘔啞。

雪後書北臺壁

宋 蘇 軾

黃昏猶作雨，纖纖夜靜無。風勢轉巖但
覺衾裯如潑水，不知庭院已堆鹽。五更
曉色來書幌，半夜寒聲落畫檐。試掃北
臺看馬耳，未隨埋沒有雙尖。

城頭初日已翻鴉，陌上晴泥始沒車。凍
合玉樓寒起粟，光搖銀海眩生花。遺蝗
入地應千尺，宿麥連雲有幾家。老去自
嗟詩力退，空吟冰柱憶劉叉。

次秀野詠雪韻 朱子

一夜同雲匝四山，曉來千里共漫漫。不
應琪樹猶含凍，翻笑楊花許耐寒。乘興
正須披鶴氅，淪甘差喜破龍團。無端酒
思催吟筆，却恐長鯨吸海乾。

冬日

金劉仲尹

刁豨短髮鑷，還生鏡裏形骸。只自驚睡
枕，食盤翻歲月，頭風股痺，識陰晴。鳩棲
任笑謀生拙，兔簡難忘，照眼清不用暖
鑪。公庫酒試容擁被，聽鷄聲。

林園月令

卷七

五

大雪山三橋寓樓

元方回

凍雀愁爲噤，不譁漫天浩瀚。逐風斜映樓橫，過三千丈接屋平鋪。十萬家靜夜，有窗皆貯月。寒空無樹，不開花。詩成欲撚冰鬢，斲聊舉深杯，答歲華。

雪中

明高啟

舟絕寒江凍，不潮縈沙拂柳影。悠悠繞從漁浦磯邊積，旋向樵邨竹外飄。撲馬憶從年少，樂點袍曾逐侍臣。朝如今獨坐吟詩句，茅屋茶煙冷未消。

詠霧凇

楊慎

怪得天雞誤曉光，青腰玉女試銀妝。瓊敷綴葉齊如剪，瑞樹開花冷不香。月白

詎迷三里霧，雲黃先兆萬家箱。貧兒飯
爨歌聲好，六出何須賀謝莊。

雪塵

瞿佑

朔風刮地捲寒埃，冰霰冰霜旋作堆。密
灑漁蓑粘玉屑，亂隨馬足散銀杯。曉粧
都棄香奩粉，夜坐頓挑鐵筋灰。世上熟
官那識此，東華爭踏軟紅回。

冰花

朱之蕃

璇空風急暮雲平，幻出飛花下玉京。頃
刻粧成欺楮葉，郊原踏遍勝瓊英。光搖
書幌人忘寐，香藉庭梅夜轉清。吟就不
妨消渴甚，天應付與點茶鐺。

五言絕句

冬歌

唐郭元振

北極巖氣昇，南至溫風謝。調絲競短歌，拂枕憐長夜。

逢雪宿芙蓉山主人

劉長卿

日暮蒼山遠，天寒白屋貧。柴門聞犬吠，風雪夜歸人。

江雪

柳宗元

千山鳥飛絕，萬徑人蹤滅。孤舟蓑笠翁，獨釣寒江雪。

夜雪

白居易

已訝衾枕冷，復見窗戶明。夜深知雪重，時聞折竹聲。

雪

陸暢

怪得北風急，前庭如月輝。天人寧許巧

剪水作花飛

雪窗

宋 葛長庚

素壁青燈暗，紅爐夜火深。
雪花窗外白，一片歲寒心。

冬

金 宇文虛中

鶻健呼風急，烏啼促景殘。
窟深宜兔竄，浦折蔭魚寒。

七言絕句

休暇日訪王侍御不遇

唐 韋應物

九日驅馳一日閑，尋君不遇又空還。
怪來詩思清人骨，門對寒流雪滿山。
酬王二十舍人雪中見寄

韓愈

三日柴門擁不開，堦平庭滿白皚皚。今
朝踏作瓊瑤迹，爲有詩從鳳沼來。

宮詞

王涯

五更初起覺風寒，香炷燒來夜已殘。欲
卷珠簾驚雪滿，自將紅燭上樓看。

霽雪

戎昱

風捲寒雲暮雪晴，江煙洗盡柳條輕。檐

前數片無人掃，又得書窗一夜明。

憶住一師

李商隱

無事經年別遠公，帝城鐘曉憶西峰。爐
煙消盡寒燈晦，童子開門雪滿松。

寄隣莊道侶

韓偓

聞說經旬不啟關，藥窗誰伴醉開顏。夜
來雪壓邨前竹，賸見谿南幾尺山。

雪中偶題

鄭谷

亂飄僧舍茶煙濕，密灑歌樓酒力微。
江上晚來堪盡處，漁人披得一蓑歸。

雪意

朱子

向晚浮雲四面平，北風號怒達天明。
寒窗一夜清無睡，擬聽杉篁葉上聲。

雪中

葛長庚

曉來紅日尚羞明，四外形雲欲放晴。
一夜九天開玉闕，六花万里散瓊英。

冬日早作

裘萬頃

黃昏月姊剪雲開，夜半雷車載雨來。
晨起鉤簾望霄漢，風花吹墮萬瑤瑰。

雪

高士談

藪藪天花落未休，寒梅疎竹共風流。
江

山一色三千里酒力消時正倚樓

雪

呂中孚

隨風拂拂玉花飄入夜寒窗更寂寥
爐火已殘燈未燼一簾疎竹白蕭蕭

題江皋雪霽卷 元蒲道源

山川玉潔映朝暉人世鴻濛果是非
只許詩家占清景漁蓑偷載一船歸

冬暖

胡乘龍

冬令偷春多得暖灞橋無思可吟詩
江梅一樹都開遍不問南枝與北枝

冬景

明宣宗

池頭六出花飛徧池水無波凍欲平
一望玻璃三百頃好山西北玉為屏

宮詞

朱讓栩

白雪漫漫積禁隄，夜寒宮月照玻璃。曉
來宮女喧看處，掃向盤中捏狡狴。

寒夜

樊阜

破屋難禁深夜雨，布衾寒濕半牀雲。愁
來自起推窗看，人比梅花瘦幾分。

雜言

王穉登

凍雲寒樹曉模糊，水上樓臺似畫圖。紅

袖誰家乘小艇，卷簾看雪過鴛湖。

飲秋澗隱居夜歸，值雪有作。

陳鶴

獨行長路儼如僧，水滴檐牙半是水。歸
到空園人已靜，雪花穿戶打殘燈。

雪中訪嘉則於寶奎寺之樓店。

徐渭

山徑尋君，重復重。小樓百尺，卧元龍。安窓偏向梅花角，去映江天雪。數峰

○十月

禮記月令孟冬之月，日在尾，昏危中，且七星中。注日月會於析木之津，而斗建亥之辰也。其帝顓頊，其神玄冥。律中應鍾。水始冰，地始凍，雉入大水為

蜃，虹藏不見。是月也，天子始裘，命有司曰：天氣上騰，地氣下降，天地不通，閉塞而成冬。命百官謹蓋，歲爾雅十月為陽。注純陰用事，嫌於無陽，故以名云。梁元帝纂要十月曰：孟冬亦曰上冬，曰陽月。初學記十月天時和暖似春，故曰小春之月。錦帶書節屆玄靈鐘

應陰律愁雲拂岫帶枯葉而飄空朔氣
浮川映危樓而疊迥胡風起截耳之凍
趙日啟曝背之溫賞心樂事十月現

樂堂暖爐滿霜亭蜜橘杏花在挑蓀詩
禪堂試香群芳譜花月令是月也蘆
傳冬菜蒔木葉避霜芳草斂漢宮秋老
芋蓀護其根瓶史月表十月花盟主

白寶珠茶梅花客卿山茶花甘菊花花
使令野菊寒菊翁長祚花曆橙黃橘

綠金相現於庭文彈香楓醉烏桕紅鐵

樹有花花鏡花曆新裁簷前日暖暄

可護花嶺上梅先春堪贈友是月也雉

入水為蜃芳草化為薪木葉解苔蘚枯

蘆飛雪朝菌歇花復胎也張潮花鳥

春秋冬十月蘭及茉莉入於溫室。河
防一覽十月水落安流復其故道謂之
復槽水。占候田家五行朔日值立冬
主災異晴則一冬多晴雨則一冬多雨
亦多陰寒諺云賣絮婆子看冬朝無風
無雨哭蹄吡。立冬日晴主有魚雨主
無魚諺云一照雨一箇摸魚鵝。十六

日爲寒婆生日晴主冬暖此說得之崇
德舉人徐伯和自江東石洞秩滿而歸
云彼中客旅遠出專看此日若晴煖則
但用隨身衣服而已不必他備言極有
准也。月內有霧俗呼曰沫露主來年
水大仍相去二百單五日水至老農咸
謂極驗或云要看霧著水面則輕離水

面則重諺云十月沫露塘濫十一月沫

露塘乾。月內無壬子留寒待後春。

家塾事親十月有三卯糴平無則穀貴。

下種 蔓菁。人參。五味子。 **分栽** 長春。

錦帶。牡丹。芍藥。笑靨。櫻桃。茶藤。寶相。玫

瑰。棣棠。海棠。薔薇。郁李。金萱。玉簪。天竺。

水仙。木筆。俱宜 **移植** 金橘。橙。望仙。蜀

葵。黃柑。梅。菊。蠟梅。五加。凡可分栽。 **歷**

條。貼梗。海棠。西府。海棠。垂絲。海棠。 **收**

採。石榴。茶子。枸杞。粟子。皂角。薏苡仁。槐

子。椒核。決明。梔子。枳殼。芍藥。五加皮。山

藥子。 **澆灌** 牡丹。芍藥。水仙。石榴。山茶。

楊梅。枇杷。橘。橙。柑。柚。栗。 **培壅** 櫻桃。苗

香。凡畏寒花木根上皆宜壅土。 **整頓**

蘭花。菖蒲。俱入。夾竹桃。菊秧。虎刺。俱入。室。

水仙。色泥圍搭棚蓋。芙蓉。斫長尺餘。段以稻草

蓋。向陽土坑內。包裹一槩。畏寒。樹木。耘。來春取。挿肥土。

麥。製用。醃蘿蔔。晒蘿蔔乾。月令廣

義。冰醃蘿蔔。削去根鬚。洗淨。以鹽擦。放

甕內。五六日。下水。時復攪勻。一月後。可

食。加以一二。鶯梨。則香脆。蜜煎冬瓜

取經霜老瓜。去皮穢。切片。淖過。冷入石

灰湯。浸四宿。去灰水。用蜜半盞。于沙鉢

內熬熟。下瓜片。煎四五沸。去蜜水。別入

蜜一大盞。同熬。候冬瓜色微黃。為度。入

磁器內貯。極冷。方蓋覆。枸杞膏。取枸

杞子。以清水洗。瀝淨。研爛。以細布袋榨

取汁。慢火熬膏。勿令粘底。候少稠。即以

磁罐盛蠟紙封固勿透風氣每朝酒服
一二匙夜再服百日身輕氣壯鬚髮黑
拘黃酒上亥日採枸杞子二升採時
面東再摘生地黄取汁三升以好酒五
升同攪勻三味共貯磁瓶內三七日密
封如期取出研爛煎攪復入罐加油紙
三重密封候至立春前三日開空心飲

一杯每日如是至春後白髮變黑補益

奇甚忌蘿蔔

雜事

塞困倉緝績布縷

織屨縛薦泥飾牛馬屋

越未凍
理治

夜作田

家五行冬初和暖謂之十月小春又謂

晒糯穀天漸見天寒日短必須夜作諺

云十月無工只有梳頭吃飯工月令

廣義造牛衣以蓑草間蘆花如結蓑衣

法上用蓑草結綴則利水下用蘆花結絡則溫暖相連織成四方一片遇天寒牛鼻流清涕腰軟無力將蓑搭其脊背以麻繩繫

彙考詩函風十月隕穽十月蟋蟀入我牀下穹窒熏鼠塞向墜戶十月獲稻為此春酒以介眉壽十月納禾稼

黍稷重穋 晝爾于茅宵爾索陶亟其乘屋其始播百穀 十月滌場 小雅曰婦曰婦歲亦陽止 夏小正黑鳥浴傳黑鳥烏也浴也者飛尔高尔下也 晉書樂志十月之管名為應鐘應者和也謂歲功皆成應和陽功收而聚之也 四民月令十月農事畢五穀既登家

備儲蓄。十月上辛命典饋清麴釀冬酒以供臘祀。事物紀原十月農功畢里社置酒食以報田神因相飲樂世謂坐禮始于周人之蜡云。歲時記小春月內三兩則百虫飲而蟄歲曰藥雨。本草李時珍曰立冬後十日為入液至小雪為出液得雨謂之液雨亦曰藥雨。

百虫飲此皆伏蟄至來春雷鳴起蟄乃出也。月令廣義吳俗以十月五日為五風生日太湖漁者聚禱神祈此日有風即終歲風雨如期謂之五風信。太常記十月一日祀井。神隱十月一日田家以糯糍糕安牛角上謂之牛接角仍以桑葉包糕餵牛以報一年之力又

送糕于親鄰名曰慶牛宛署記燕市

賣靴人以十月一日為靴生日供具祭

之以其陰晴卜一冬寒燠極驗四時

寶鏡十月朔有司進暖爐炭歲時記

都人十月朔沃酒炙臠肉于爐內團坐

飲啗謂之暖爐會夢梁錄十月朔諸

大刹寺院設開爐齋供貴家新裝暖閣

低垂繡幙老釋團團淺斟低唱以應開

爐之序蘇東坡後赤壁賦十月之望

步自雪堂將歸于臨臬携酒與魚復

遊赤壁之下酉陽雜俎洛城華林苑

內有冬桃十月始熟形如括萋食之解

勞名西王母桃蘇詩注嶺南氣候不

常菊花開時即重陽涼天佳月即中秋

十月九日菊始開，乃與客作重陽花。

譜山茶六種，其一寶珠茶，自十月開至

來年春暮。五行書：十月亥日食餅，令

人無病。傳燈錄：趙州禪師僧問承

聞和尚親見南泉，是不師云：鎮州出大

蘿蔔頭。立冬，孝經緯：霜降後十五日

斗指乾為立冬。田家五行：立冬前後

起東北風，謂之立冬信。中華古今注

大帽子，木崑叟草野之服也。至後魏文

帝詔百官常以立冬日，貴賤通戴，謂之

溫帽。東京夢華錄：立冬前五日，西御

園進冬菜，京師地寒，冬月無蔬菜，上至

宮禁下及民間，一時收藏以充一冬食

用。熙朝樂事：立冬日，以各色香草及

菊花金銀花煎湯沐浴謂之掃疥小

雪孝經緯立冬後十五日斗指亥為小

雪十月中天地積陰溫則為雨寒則為

雪時言小者寒未深而雪未大也素

問注孟冬之六候橘始黃

麗藻五言律詩

初冬章上人院唐皮日休

寒到無妨睡僧吟不廢禪尚關經病鶴
猶憑欲枯泉靜案貝多紙閑爐波律煙
清譚兩三句相向自翛然

和襲美初冬章上人院

陸龜蒙

每伴來方丈還如到四禪菊承荒砌露
茶待遠山泉畫古全無跡林寒却有煙

相看吟未竟，金磬已冷然。

小雪

李咸用

散漫陰風裏，天涯不可收。
歷松猶未得，撲石暫能留。
閣靜縈吟思，途長拂旅愁。
崆峒山北面，早想玉成丘。

索莫

宋張耒

索莫歸未得，閑雲還滿空。
愁吟對寒日，

不睡到晨鐘。衣喜初冬寄，書憐手自封。
何當聽夜雪，暖酒夜爐紅。

初冬作

元僧方潤

沈寒蕭瑟後，霽色却怡人。
霜已千林曙，天猶十月春。
黃花蝶過晚，白葦鴈唳新。
野性自夷曠，非關絕世塵。

五言排律

林園月令

卷七

四十五

律中應鐘

唐裴次元

律窮方數十室暗在三重伶管灰先動
秦正節已逢商聲辭玉笛羽調入金鐘
密葉翻霜彩輕冰斂水容望鴻南去絕
迎氣北來濃願托無凋性寒林自比松

水始冰

馬戴

南池寒色動北陸歲陰生薄薄流漸聚

灘灘翠斂平暗霑霜稍厚田照日還輕
乳竇懸殘滴湘流減恨聲即堪金井貯
會映玉壺清潔白心誰識空期飲此明
七言律詩

初冬偶作寄南陽潤卿

唐皮日休

寓居無事入清冬雖設樽罍酒半空白

菊爲霜翻帶紫蒼苔因雨却成紅迎潮
預遣收魚笱防雪先教蓋鶴籠唯待支
研冢寒夜共君披氅訪林公

和襲美初冬偶作寄南陽潤卿次

韻

陸龜蒙

逐日生涯敢計冬可嗟寒事落然空窗
憐返照緣書小庭喜新霜爲橋紅衰柳

尚能和月動敗蘭猶擬倩煙籠不知海
上今清淺試與飛書問洛公

小雪後書事

時候頻過小雪天江南寒色未曾偏楓
汀尚憶逢人別麥隴唯應欠雉眠更擬
結茅臨水次偶因行藥到邨前鄰翁意
緒相安慰多說明年是稔年

和孟堅初冬晴和見梨桃二花作

宋鄭俠

十月南天尚暑襟幽花何恠動清吟半
扉素藥呈修徑幾朶天紅也茂林地借
小春回暖氣日勻疎影轉輕陰惟應慕
府多才俊不負行臺醉客心

今年立冬後菊方盛開小飲

陸游

胡床移就菊花畦飲具酸寒手自携野
實似丹仍似漆邛醪如蜜復如齏傳法
那解烹羊脚破戒猶慚擘蟬臍一醉又
驅黃犢出冬晴正要飽耕犁

閑吟初冬

真山民

一架琴書一筆床杜門荏苒送年光囊

空儘可償詩債，脚倦猶能入醉鄉。既老
菊花偏耐久，未開梅蕊已先香。眼邊管
領閑風景，不識人間更有忙。

初冬

林葉新經數夜霜，地爐獨擁一山房。塵
書邀我共高閣，濁酒勸人歸醉鄉。費省
家貧還似富，身閑日短亦如長。梅花苦

欲催詩興，又破梢頭半點香。

早冬過笠漁隱 元陳方

方塘如鑑石如峰，落葉平蕪覆一重。雲
作晚陰低薜荔，水涵秋色亂芙蓉。黃冠
道士松間過，白髮漁翁月下逢。尚想天
隨無俗伴，應携茶竈與從容。

七言絕句

和襄美初冬偶作

唐陸龜蒙

桐下空堦墨綠錢，貂裘初綻擁高眠。
小爐低幌還遮掩，酒滴清香似去年。

十月南中感懷 樊晃

南路蹉跎皮未回，常嗟物候暗相催。
四時不變江頭草，十月先開嶺上梅。

初冬

宋蘇軾

荷盡已無擎雨蓋，菊殘猶有傲霜枝。
一年好景君須記，正是橙黃橘綠時。

小春花

鄭思肖

天地無情正北風，飛鴻哀咽亂雲中。
此時縱使開千樹，不及東皇一點紅。

十月

元僧善住

清霜欲重カシフ小春コシュウ天楊柳蕭疎帶曉煙無
奈シレハ東皇苦多事タカシ又傳ツケ春信ハルノチ到梅邊

立冬

明王禪登

秋風吹盡舊庭柯黃葉丹楓客裏過一
點禪燈半輪月今宵寒較ヒヤシ昨宵多オホシ

林園月令卷七

