

林園月令

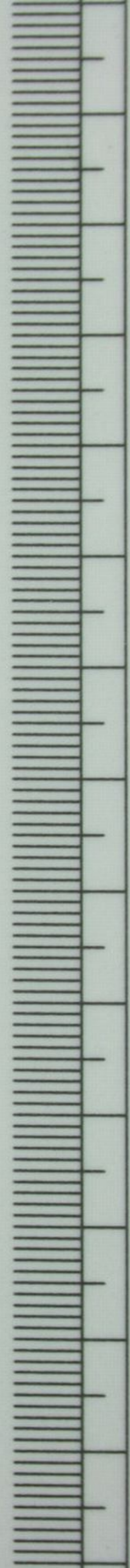
四

津田文庫

文庫 1

1697

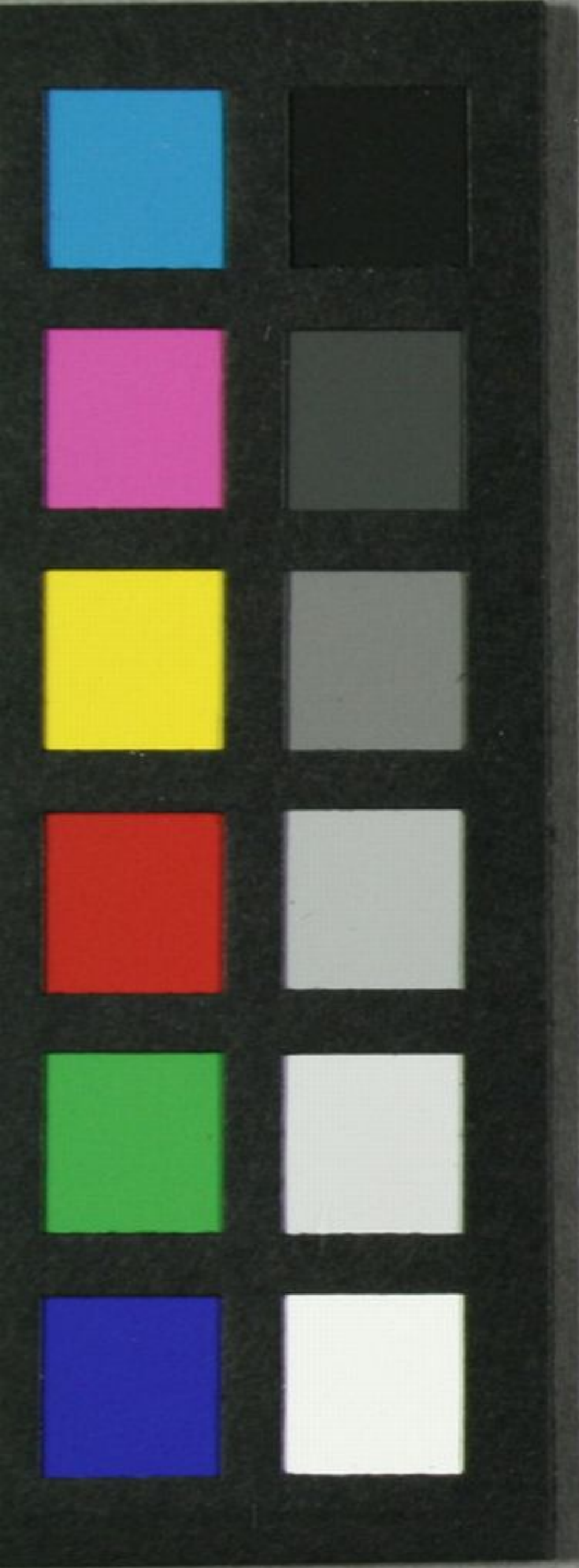
4



10

15

20



早稻田
圖書館藏

林園月令卷四



新瀧館 機 樞卿 纂輯

福山 伊澤信厚 朴父 叅校

○六月

禮記月令季夏之月日在柳昏火中且
奎中注日月會於鶉火而斗建未之辰
也律中林鐘 溫風始至蟋蟀居壁

林園月令 卷四 六月

010190603119

鷹乃學習腐草為螢 土潤溽暑大雨
時行燒薙行水利以殺草如以熱湯可
以糞田疇可以美土疆 夏小正六月
初昏斗柄正在上 煮桃傳桃也者地
桃也地桃者山桃也煮以為豆實也
爾雅六月為且 梁昭明太子錦帶書
三伏漸終九夏將謝螢飛腐草光浮帳

裏之書蟬噪繁柯影入機中之鬢濯枝
遷而潦溢芳槿茂而葭榮山土焦而流
金海水沸而漂爍 賞心樂事六月蒼
寒堂後碧蓮現樂堂南白酒碧宇竹林
避暑芙蓉池賞荷花約齋夏菊清夏堂
新荔枝霞川食桃 群芳譜花月令是
月也萱室男鳳仙來儀菡萏百子凌霄

1697-4

登茉莉來賓玉簪搔頭 瓶史月表六

月花盟主蓮花玉簪茉莉花客御百合

山丹山礬水木樨花使令錦葵錦燈籠

長雞冠仙人掌楨桃鳳仙花 翁長祚

花曆大椿蔭于庭金護茂波羅密成椰

酒熟夾竹桃開荔枝貢茉莉來賓檳榔

醉客簷葡萄有香牕下雞冠紅蔦蘿施于

喬木滴滴金黃 花鏡花曆新裁六月

螢飛腐草光浮帳裏之書蟬噪涼柯影

入機中之鬢葉老花殘蜂愁蝶怨是月

也鷹始摯蟋蟀鳴桐花馥菡萏為蓮菜

茉莉來賓凌霄發鳳仙降於庭鷄冠環戶

花皆息也 張潮花鳥春秋六月芰荷

及薄荷會於池蘭入居於堂有虫食木

葉河防一覽朔野之地深山窮谷冰
堅晚泮速乎盛夏消釋方盡而沃蕩山
石水帶礮腥併流于河故六月中旬之
水謂之山礮水

占候田家五行小暑
日雨名黃梅顛倒轉主水東南風及成
塊白雲起至半月船棹風主水退兼旱
無南風則無船棹風水卒不能退東坡

詩云三時已斷黃梅雨万里初來船棹
風正此日也 六月初六日雨謂之湛
漣耳雨主有秋水 諺云六月不熱五
穀不結老農云三伏中燬稻天氣又當
下壅時最要晴晴則熱故也 六月有
水謂之賊水言不當有也 六月無蒼
蠅新舊米相登米價平 夏秋之交燬

稻還水後喜雨，諺云夏末秋初一劑，雨

賽過唐朝一箇珠言及時雨絕勝無價

寶也。下種早蘿蔔、胡蘿蔔、小蒜、冬葱。

蔓菁、夏菘菜、素馨、梅核、杏核、桃核、李核。

葵、水仙、花鏡、水仙、取根、葡萄、初上日晒半

月後任意區種畦種或盆種俱用肥土。

覆蓋酒糟和水澆花必盛。移植茉莉。

素馨、蜀葵、林檎。接換櫻桃、梨、桃。下並空。

收採花椒、紫蘆、洛陽、桃、剪春羅。澆

灌牡丹、芍藥、林檎、桃、柑、橘、水、清、茉莉、水。

菊、空輕、堦前草、凡草類可澆輕肥水。

培壅橘、橙、麥、門冬。整頓鋤一切花木。

地竹地更、紉花屏、鋤芋頭、耘稻、斫麻、漚。

麻、煆、稻。月令廣義三伏晒小麥極乾。

以蒼耳辣蓼同收不生蛾

製用淡豉

法豉熟黃醬生黃醬豆醬大麥醬大麥
醋米醋月令廣義蓮花醋白麪一斤蓮
花三朶搗細水和成團用紙包裹掛當
風處一月後取出以糙米一斗浸一宿
蒸熟用一斗釀之用紙七層密封定每
層寫七日二字至七日揭去一層至四

十九日然後開封出煎數沸收之如糟
有味用滾水再釀之忌生水濕千里
醋烏梅去核每斤用醞酢三升浸一伏
時晒乾再入醋浸又晒又浸以醋盡為
度搗為末仍以醋浸蒸餅和丸彈子大
用時投湯中成醋晒醃瓜以紫鱖葉
或櫻桃葉或薄荷葉捲收

雜事濟世

仁術六月極熱以扇急扇手心則五體俱涼
家熟事親書西瓜性溫熟者可食解暑名白虎湯
月令廣義六月六日汲井華水以白鹽淘于水中用新鍋復煎作湯擦牙每日擦畢漱吐手心洗眼日日如此須老夜能細書
六月六日曬蓑笠衣鞋

彙考詩豳風六月莎雞振羽
六月食

鬱及蕓
小雅維此六月既成我服

六月徂暑
晉書樂志六月之辰謂之

未未者味也言時万物向成有滋味也

六月之管名爲林鍾林者林茂也謂

時物茂盛於野也
素問岐伯曰長夏

勝冬注長夏者六月也土生於火長在

夏中既長而王故云長夏也

風土記

六月有大雨名濯枝雨

歲時記六月

有三時雨田家為甘澤

雲仙雜記房

壽六月名客坐湘竹簟凭狐文几編香

藤為俎刻椰子為杯搗蓮花製碧芳酒

調羊酪造含風酢皆涼物也

杜陽雜

編武宗時扶餘國貢松風石方一丈有

枯松影盛夏颯生涼

天寶遺事長安

富人每至暑伏中各於林亭內植畫柱

以錦結為涼棚設坐具名長安名姝間

坐連請為避暑會楊妃外傳明皇夏

月授楊妃却暑犀如意摺言袁參上

姚崇曰昔蒯人為商賣冰于市客之苦

熱者將買之蒯人欲邀數倍之利客怒

而去而其冰亦散今君坐青雲之中平
衡天下士皆欲附此亦君賣冰之秋而
士買冰之際也 程曉嘲熱客詩今世
襤襪子觸熱到人家類篇襤襪不曉事
篇海謂當暑人樂袒裸而固盛服請見
也 廬陵官下記歷城北有使君林魏
正始中鄭公愨三伏之際每率賓僚避

暑於此取大葉蓮置硯格上盛酒三升
以簪刺葉令與柄通屈莖上輪困如象
鼻傳喻之名為碧筒杯 語林唐李宗
閔暑月臨池以荷為杯 留青日札荷
葉杯一名象鼻杯蓋刺葉心而飲其莖
也 輟畊錄正開荷花置小金卮于其
中命歌妓捧以行酒客就姬取花分開

花辨以就飲其風致又過碧筒遠甚因
名為解語杯 熙朝樂事西湖夏夜觀
蓮窠空風露舒涼清香徐細傍花淺酌
如對美人倩笑款語也 內觀日疏六
月廿四日為觀蓮節鼉采與其夫各以
蓮子饋遺為歡 吳郡記荷花蕩在葑
門之外每年六月廿四日遊人窠盛畫

舫雲集露幃則千花競笑舉袂則亂雲
出峽揮扇則星流月映聞歌則雷輓濤
趨蘓人遊冶之盛至是日而極矣 菊
譜夏金鈴開以六月深黃千葉與夏万
鈴相類而花頭瘦小 佛頂菊五六月
開花色微紅 酒譜江東人劉墮善釀
六月以罌盛酒于日中經旬味不動而

愈香美使人久醉朝士千里相饋號白
鶴觴亦名騎驢酒
合璧事類竹夫人
竹几也東坡送竹几與謝秀才詩贈君
無語竹夫人
黃庭堅詩序趙子充示
竹夫人詩予為更名曰青奴
山堂肆
考揚鐵崖有抱節君傳抱節謂竹夫人
也
五燈會元智門祚禪師僧問蓮華

未出水時如何師云蓮華云出水後如
何師云荷葉
鹽官安國師一日喚侍
者與我將犀牛扇子來侍者云扇子破
也師云扇子既破還我犀牛兒來
汾
陽昭禪師僧問如何是祖師西來意師
云青絹扇子足風涼
小暑孝經緯夏
至後十五日斗指丁為小暑
淮南子

小暑音比大呂

大暑孝經緯小暑後

十五日斗指未為大暑

淮南子大暑

音比大族

三統曆小暑為六月節大

暑為六月中氣小暑大暑者就極熱之

中為大小月初為小月半為大

土王

禮記月令中央土注火休而盛德在土

集註土寄旺四時各十八日共七十二

日除此則木火金水亦各七十二日矣

土於四時無乎不在故無定位無專氣

而寄旺於辰戌丑未之末末月在火金

之間又居一歲之中故特揭中央土一

令於此以成五行之序焉其日戊己

其帝黃帝其神后土律中黃鍾之宮

伏日曆忌釋伏者何金氣伏藏之日

也四時代謝皆以相生秋以金代火金
畏于火故至庚日必伏陰陽書候夏
至後第三庚為初伏第四庚為中伏立
秋後第一庚為末伏故曰三伏凡四十
日大熱所以臘之大寒也史記秦本
紀德公二年初伏以狗禦蠱注六月伏
日周時無至此乃有之漢書東方朔

傳伏日詔賜從官肉大官丞日晏不來
朔獨拔劍割肉謂其同官曰伏日當蚤
歸請受賜即懷肉去大官奏之上令朔
自責朔曰受賜不待詔何無禮也拔劍
割肉一何壯也割之不多又何廉也歸
遺細君又何仁也上笑曰令先生自責
而反自譽復賜酒一石肉百斤

楊惲

傳田家作苦歲時伏臘烹羊魚羔斗酒
自勞 四民月令初伏薦麥瓜於祖禰
荆楚歲時記六月伏日並作湯餅名
為辟惡 楊妃外傳楊國忠子弟以奸
媚結識朝士每至伏日取堅冰令工人
鏤為鳳獸之形或飾以金環綵帶置之
雕盤中送與王公大臣惟張九齡不受

此惠

麗藻 五言律詩

林館避暑

唐羊士諤

池島清陰裏無人泛酒船
山蛭金奏響花露水晶圓
靜勝朝還暮幽觀白已玄
家林正如此何不賦歸田

苦熱

白居易

頭痛汗盈巾，連宵復達晨。不堪逢苦熱，
猶賴是閑人。朝客應煩倦，農夫更苦辛。
始慚當此日，得作自由身。
何以消煩暑，端居一院中。眼前無長物，
牕下有清風。熱散由心靜，涼生為室空。
此時身自得，難更與人同。

慈恩寺塔下避暑 劉得仁

古松凌巨塔，脩竹映空廊。竟日聞虛籟，
深山只此涼。僧真生我靜，水淡發茶香。
坐久東樓上，鐘聲送夕陽。

和晁應之盛夏 宋張耒

驅馬畏炎暑，杜門常鮮歡。吳綃朝扇薄，
越布夜衾單。飲沼山禽渴，沾泥雨果殘。
二年薇與蕨，實厭野人餐。

大暑

曾幾

赤日幾時過，清風無處尋。
經書聊枕籍，瓜李漫浮沈。
蘭若靜復靜，茅茨深又深。
炎蒸乃如此，那更惜分陰。

七言律詩

江村

唐杜甫

清江一曲抱村流，長夏江村事事幽。
自

去，自來堂上燕相親。
相近水中鷗老，妻
畫紙為棋局，稚子敲針作釣鉤。
多病所須惟藥物，微軀此外復何求。

避暑納涼

錢起

木槿花開畏日長，時搖輕扇倚繩床。
初晴草蔓綠新筍，頻雨苔衣染舊牆。
十旬河朔應虛醉，八柱天台好納涼。
無事始

林園月令

卷四

十六

能知靜勝深，垂紗帳，咏滄浪。

苦熱

宋 錢惟演

赫日烘霞鬪曉光，雙紋枕簟碧牙床。頰
傾蜜勺寧蠲渴，久捧冰壺未覺涼。雪嶺
却思隨博望，風牕猶欲傲羲皇。更怜乳
燕翻飛處，深入盧家白玉堂。

苦熱

王安國

出門無路避飛沙，長夏那堪旱氣加。永
晝火雲空爍石，華堂冰水未沈瓜。月明
葱穎千秋雪，風靜天河八月槎。終借羽
翰乘興往，煩寃誰此戀生涯。

和晁應之大暑書事

張耒

蓬門久閉謝來車，畏暑尤便小閣虛。青

林園月令

卷四

十七

引嫩苔，留鳥篆。綠垂殘葉帶，虫書寒泉。
出井功何有，白羽邀涼計已疎。忍待西
風一蕭颯，碧鱸青鱸意何如。

復熱

曾幾

墨雲行雨併成空，突兀彤雲在眼中。瓜
李不禁如許熱，蒲葵能得幾多風。通宵
看月生，還臥竟日追涼。西復東回首，本

無寒暑地聽渠亭午汗珠融

西湖夏夜觀蓮 明 高 啟

雨晴南浦錦雲稠，晚待湖平蕩槳遊。狂
客興多惟載酒，小娃歌遠不驚鷗。半湖
月色偏宜夜，十里荷香已欲秋。為慶前
沙好涼景，滿身風露未迴舟。

伏日

文徵明

九衢三伏漲黃塵病髮蕭蕭望葛巾正
好關門消永日可堪曳履見時人驚風
梧葉常疑雨窺戶薇花不是春睡起北
窗修茗供月團香細石泉新

五言絕句

夏日山中

唐李白

嬾搖白羽扇裸體青林中脫巾挂石壁

露頂灑松風

子夜曲

顧非熊

相持薄羅扇綠樹聽鳴蜩君筵呈妙舞
香汗濕鮫綃

題無熱軒

宋曾幾

一溪喬木陰六月火雲冷門外有行人
寒泉思汲井

七言絕句

香山避暑

唐白居易

六月灘聲如猛雨，香山樓北暢師房。
夜深起凭闌干立，滿耳潺湲滿面涼。
紗巾草履竹疎衣，晚下香山踏翠微。
一路涼風十八里，卧乘籃輿睡中歸。

夏雨後題青荷蘭若

施肩吾

僧舍清涼竹樹新，初經一雨洗諸塵。
微風忽起吹蓮葉，青玉盤中瀉水銀。

文殊院避暑

李羣玉

赤日黃埃滿世間，松聲入耳即心閑。
願尋五百仙人去，一世清涼住雪山。

夏日書依上人壁 李中

門外塵飛暑氣濃，院中蕭索似山中。寂
憐煮茗相留處，疎竹當軒一榻風。

暑中閑詠

宋 蘇舜欽

嘉果浮沈酒半醺，牀頭書冊亂紛紛。北
軒涼吹開疎竹，卧看青天行白雲。

六月二十七日望湖樓醉書

蘇軾

黑雲翻墨未遮山，白雨跳珠亂入船。卷
地風來忽吹散，望湖樓下水如天。

村行

金 郭邦彥

棗花初落路塵香，燕掠麻池乍颯颯。一
片雲陰遮十頃，賣瓜棚下午風涼。

崇義院雜題

明 文徵明

六月門前暑似炊，殿堂深處未曾知。晚

涼浴罷思歸去更為松風竚少時

暑夜

僧宗泐

此夜炎蒸不可當開門高樹月蒼蒼天
河只在南樓上不借人間一滴涼

林園月令卷四

附錄

○杜鵑

本草集解杜鵑出蜀中今南方亦有之
狀如雀鷄而色慘黑赤口有小冠春暮
即鳴鳴必向北至夏尤甚晝夜不止田
家候之以興農事惟食蟲蠹不能為巢
居他巢生子冬月則藏蟄

本草釋名

蜀人見鵲而杜宇故呼杜鵑說者遂謂杜宇化鵲誤矣鵲與子嵩音子規亦作題鵲亦作鵲催婦諸名皆因其聲似各隨方音呼之而已其鳴若曰不如歸去禽經云江左曰子規蜀右曰杜宇甌越曰怨鳥服虔注漢書以鵲為伯勞誤矣名同物異也伯勞一名鳩音決不音桂

禽經注杜宇啼苦則自懸於樹自呼謝豹楊雄反離騷徒恐鵲鳩之將鳴兮師古注鳩鳩字也鵲鳩鳥一名買鏡一名子規一名杜鵑常以立夏鳴鳴則衆芳皆歇楊慎外集子規史作好婦說文作子嵩華陽國志作好婦彙考寰宇記蜀之後主名杜宇號望帝

讓位鼈靈望帝自逃後欲復位不得死
化為鵲每春月間晝夜悲鳴蜀人聞之
曰我望帝魂也 蜀主本紀望帝使鼈
靈治水去後與其妻通慙愧且以德薄
不及鼈靈乃委國授之去望帝去時子
規方鳴故蜀人悲子規鳴而思望帝
成都舊事昔有人飲於錦城謝氏其女

窺而悅之其人聞子規啼心動即謝去
女恨甚後聞子規啼則怔忡若豹鳴使
侍女以竹杖驅之曰豹汝尚敢至此啼
乎故名子規為謝豹 酉陽雜俎杜鵑
始陽相催而鳴先鳴者吐血死嘗有人
出行見一羣寂然聊學其聲即死初鳴
先聽者主別離廁上聽其聲不祥厭之

之法當爲犬聲應之。老學菴筆記吳

人謂杜宇爲謝豹杜宇初鳴時漁人得

鰕曰謝豹鰕市中賣筍曰謝豹筍見

聞錄嘉祐末康節邵先生行洛陽天津

橋忽聞杜宇之聲歎曰北方無此物異

哉不及十年其有江南人以文字亂天

下者乎客曰聞杜鵑何以知此康節曰

天下將治地勢自北而南將亂自南而

北今南方地氣至矣禽鳥飛類得氣之

先者也。留青日札子規人但知其爲

催春歸去之鳥蓋因其聲曰歸去了故

又名思歸鳥不知亦爲先春而鳴之鳥

史記曆書百草奮興姪婦先喙索隱曰

子規春氣發動則先出野澤而鳴是也

麗藻 五言律詩

子規

唐 賈島

游魂自相叫，寧復記前身。
飛過鄰家月，聲連野路春。
夢邊催曉急，愁處送風頻。
自有露花，而相和雨滴新。

杜鵑

杜 牧

杜宇竟何冤，年年叫蜀門。
至今銜積恨，

終古甲，殘魂芳草迷。
腸結紅花染，血痕山川盡。
春色嗚咽復誰論。

途中聞子規

李 中

春殘杜宇愁，越客思悠悠。
雨歇孤村暮，花飛遠水頭。
微風聲漸咽，高樹血應流。
因此頻回首，家山隔幾州。

七言律詩

聞杜鵑

唐李洞

萬古瀟湘波上，雲化為流，而杜鵑身長，
疑啄破青山色，祇恐啼穿白月輪。花落
明皇迴蜀道，雨收工部宿江津。聲聲猶
得到君耳，不見千秋一甌塵。

子規

馮衮

千年冤魂化為禽，永逐悲風叫遠林。愁

血滴花春艷，死月明飄浪。冷光沉凝成
紫塞，風前淚驚破紅樓。夢裏心腸斷楚
詞，婦不得劍門迢遞蜀江深。

五言絕句

夜聞子規

唐王建

子規啼不歇，到曉口應穿。況是不眠夜，
聲聲在耳邊。

聞子規

雍陶

百鳥有啼時，子規聲不歇。
春寒四鄰靜，獨叫三更月。

七言絕句

泛舟入後谿

唐羊士諤

雨餘芳草淨，沙塵水綠灘。
平一帶春惟，有啼鵲似留客。
桃花深處更無人。

山中

顧況

野人愛向山中宿，
況在蒼梧丹井西。
庭前有箇長松樹，
夜半子規來上啼。

聞杜鵑

羅鄴

蜀魄千年尚怨誰，
聲聲啼血向花枝。
滿山明月東風夜，
正是愁人不寐時。

子規

李中

暮春滴血一聲聲花落年年不忍聽帶
月莫啼江畔樹酒醒遊子在離亭

夜聞子規

宋朱子

幽林欲雨氣含凄春晚端居園徑迷獨
向高齋展衾卧南山夜夜子規啼

過真陽峽

楊萬里

仰見青天尺許青無波江水不勝平只

驚白畫山竹裂杜宇初聞第一聲

鄉村四月

翁卷

綠遍山原白滿川子規聲裏雨如煙鄉
村四月閑人少纔了蠶桑又插田

夏日雜興

元僧善住

纖纖碧草與階齊濃綠陰中杜宇啼花
院晝長聽正好帶聲飛過粉墻西

林園月令

卷四

蟬

二十九

○蟬

禮記月令仲夏之月蟬始鳴孟秋之

月寒蟬鳴注即寒蜩爾雅蜩蜩注

夏小正傳曰蜩者五彩具塘蜩注

夏小正傳曰塘蜩者蜩俗呼為胡蟬

蜩馬蜩注蜩中窠大者為馬蟬蜩寒

蜩注寒蜩也似蟬而小青色埤雅

蜩夏蟬也是故不知春秋按離騷曰蜩

蜩鳴兮啾啾歲暮兮不自聊則蜩蜩亦

秋蟬矣一曰春生者死于夏夏生者死

于秋故曰不知春秋也按風土記曰蜩

蜩鳴於朝寒蜩鳴於夕則寒蜩蜩又

為兩物寒蜩一名寒蟬其生折裂母

背方言曰黑而赤者謂之蜩又曰蜩謂

之寒蜩寒蜩瘖蜩也即今啞蟬啞蟬初瘖及得寒露冷風乃鳴故蒹葭論曰秋風至而寒蟬吟正謂此也方言原其始故謂之瘖蟬今雌蟬亦啞陶隱居所謂啞蟬雌蟬也不能鳴者然與寒蟬初瘖又異矣 一種似蟬而小綠色北人謂之螻額廣且深即詩所謂螻首蛾眉是也

蔡邕月令鳴則天涼故謂之寒蟬

古今注牛亨問董仲舒曰蟬為齊女何也答曰昔齊王后怨王而死尸變為蟬登庭樹嘒啜而鳴故曰齊女

七修類稿鳴於秋者曰寒蜩即楚辭所謂寒蜩也今秋初夕陽之際小而綠色聲急疾者俗稱都了是也 蜩蟬之大而黑

色者蜚螭脫殼而成。雌者能鳴，雌者無聲。今俗稱蜘蛛是也。事物紺珠：蟬母似螭而細，二月鳴。〔本草〕蟬蛻一名金牛兒。

彙考詩：五月鳴蜩，如蜩如蟪，如沸如羹。〔家語〕孔子謂宰予曰：違山十里，蟪蛄之聲猶尚在。

耳。〔莊子〕朝菌不知晦朔，蟪蛄不知春秋。蟬得美蔭而忘其身。〔淮南子〕蟬無口而鳴，飲而不食。〔徐廣車服雜志〕侍臣加貂蟬者，取其清高，飲露而不食也。〔陸雲寒蟬賦〕蟬有五德：頭上有綏，則其文也；含氣飲露，則其清也；黍稷不享，則其廉也；處不巢居，則其儉也；應候。

守節則其信也

蕭穎士聽早蟬賦清

商于暮急白露于朝溼伊寒蟬之早聞

知涼風之初入散亂搖颺條寒歛吸前

聲未盡後響仍及研北雜志舊說閏

年少蟬試之信然吳下田家志蜘蛛

蟬叫稻生芒

麗藻五言律詩

和尉遲侍御夏抄聞蟬

唐戴叔倫

楚人方苦熱柱史獨聞蟬晴日暮江上

驚風一葉前蕩搖清管雜幽咽野風傳

旅舍聞君聽無由更晝眠全

聞蟬寄賈島 姚合

未秋吟更苦半咽半隨風禪客心應亂

林園月令

卷四

三十三

愁人耳願，露雨晴高樹，裏日晚，古城中。
遠思應難盡，誰當與我同。

七言律詩

新蟬

唐劉兼

齊女瞬眸失舊容，侍中冠冕有芳蹤。
翅翻晚鬢尋香露，聲引秋絲逐遠風。
旅館聽時鬢欲白，戍樓聞處葉多紅。
只知送

恨添愁事誰見，凌霄羽蛻功。

蟬

金党懷英

搞壤陰潛罷，轉丸飄飄便作飲。
中仙幽藁何處拳，枯蛻別樹還來續。
斷絃小院日長清，夢覺空庭人靜綠。
陰圓無情物化誰能料，觸撥羈懷一慨然。

蟬琴

明朱之蕃

濃雲遠水接檐櫺，一枕南薰兩腋風。欲
鼓更停傳絕調，無絃有韻別枯桐。不堪
愁散聊為適，誰謂鍾期遇已空。寄語螿
螂休奮辭，吾方游目送歸鴻。

七言絕句

聽蟬

唐趙嘏

噪蟬聲亂日初曛，絃管樓中永不聞。獨

奈愁人數莖髮，故園秋隔五湖雲。

蟬

羅隱

天地工夫一不遺，與君聲調借君緜。風
棲露飽今如此，應忘當年滓濁時。

新蟬

宋寇準

寂寂宮槐雨乍晴，高枝微帶夕陽明。臨
風忽起悲秋思，獨聽新蟬第一聲。

聞蟬

林景熙

近交紙薄雲翻手，舊夢冠空雪尚真。
却憶畫舫曾聽處，夕陽高柳斷橋邊。

蟬

楊萬里

說露談風有典章，詠秋吟夏入宮商。
蟬聲無一漆煩惱，自是愁人在斷腸。

風柳鳴蟬

金元好問

輕明雙翼曉風前，一曲哀箏續斷絃。
移向別枝誰畫得，只留殘響客愁邊。

聞蟬

元馬臻

短翼含風薄似秋，一聲聲帶夕陽愁。
年年古柳官塘路，催得行人白盡頭。

○螢

禮記月令季夏之月腐草為螢
爾雅

林園月令

卷四 螢

三六

熒火即照疏夜飛腹下有火蟲也 呂

氏本草螢火一名夜照一名熠燿一名

救火一名景天一名據火一名挾火

古今註螢火一名輝夜一名燿夜一名

燐一名丹鳥一名夜光一名宵燭一名

丹良腐草為之食蚊蚋 鬼谷子螢名

照夜清 格物總論螢是腐草及爛竹

根所化生階比池澤常在大暑前後飛

出是得大火之氣而化故如此明照也

彙考詩豳風町疇鹿場熠燿宵行 續

晉陽秋車胤字武子好學不倦家貧不

常得油夏日用練囊盛十數螢火以夜

繼日焉 北史煬帝大業末于景華宮

徵求螢火得數斛夜出遊山放之如火

光徧岩谷

埤雅螢夜飛腹下有火故

字从熒省熒小火也秋陰數兩螢火夜

飛之時也毛詩傳曰熠燿燐也燐螢火

也先儒以為老槐生火久血為燐燐非

螢火誤矣蓋燐者火之微名故此兩者

通謂之燐清夜錄丁朱崖敗有司籍

其家有絳籠數十大率如燭籠而無跋

無施不知何用其家曰聚螢囊也詳此

製有火之用無火之熱亦已巧矣

麗藻五言律詩

夜對流螢作 唐韋應物

月暗竹亭幽螢光拂席流還思故園夜

更度一年秋自慙觀書興何慚秉燭遊

府中徒冉冉明發好歸休

詠螢

李嘉祐

映水光難定，凌虛體自輕。
夜風吹不滅，秋露洗還明。
向燭仍藏焰，投書更有情。
猶將流亂影，來此傍簷楹。

螢

羅隱

空庭夜未央，點的度西牆。
抱影何卑細，乘時忽發揚。
不思因腐草，便擬倚孤光。

若道通文翰，車公業豈長。

力之ヤ

七言律詩

咏螢

唐 唐彦謙

日下蕪城葦蒼蒼，中涇螢撩亂起。
花叢寒烟陳后長門閉，夜雨隋家舊苑空。
星散欲陵前檻，月影低如試北窓。
風羈人入夕方愁緒心，似寒灰首似蓬。

螢燈

元 謝宗可

微燐閃閃拂晴波，幾度黃昏誤舞蛾。
銀粟無煙棲碧蘚，玉蟲留影綴青莎。
秋空雨歇寒光隨，晚徑風閑冷燼多。
欲喚紗囊車武子，為渠還賦短檠歌。

五言絕句

詠螢

唐 虞世南

的歷流光小，飄颻弱翅輕。
恐畏無人識，獨自暗中明。

翫螢火

韋應物

時節變衰草，物色近新秋。
度月影纔斂，繞竹光復流。

螢火

宋 真山民

微踪一腐草，霜重不禁秋。
想悟浮生短，

常為秉燭遊

七言絕句

螢二首

唐羅鄴

水殿清風玉戶開，飛光千點去還來。
無風無月長門夜，偏到階前照綠苔。
徘徊無燭冷無煙，秋徑莎庭入夜天。
休向書窗來照字，近來紅燭滿歌筵。

夜齋見螢

明高啓

拂竹緣莎復點臺，夜窓無月見飛來。
舊書亂後多拋却，懶就微光更展開。

螢

郭登

腐朽如何不自量，化形飛起便悠揚。
臍間只有此兒火，月下星前少放光。

林園月令卷四

Table with multiple columns and rows of text, likely a calendar or almanac. The text is arranged in vertical columns within a grid. The rightmost column contains the title '林園月令卷四'. The rest of the table contains various characters and symbols, possibly representing months, days, or specific events. The text is somewhat faded and difficult to read in detail.

