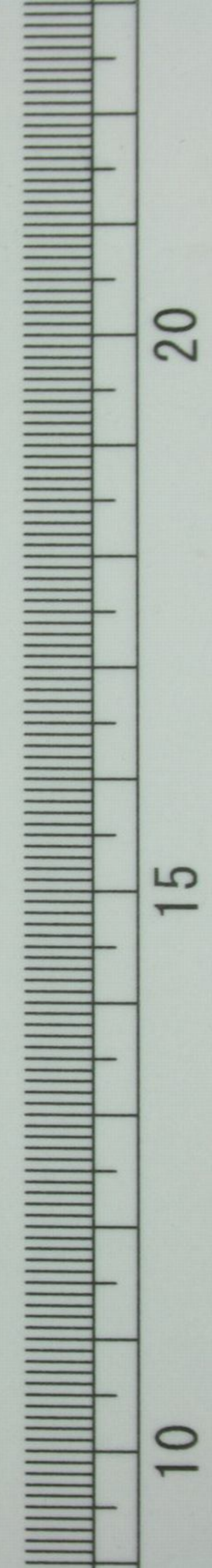
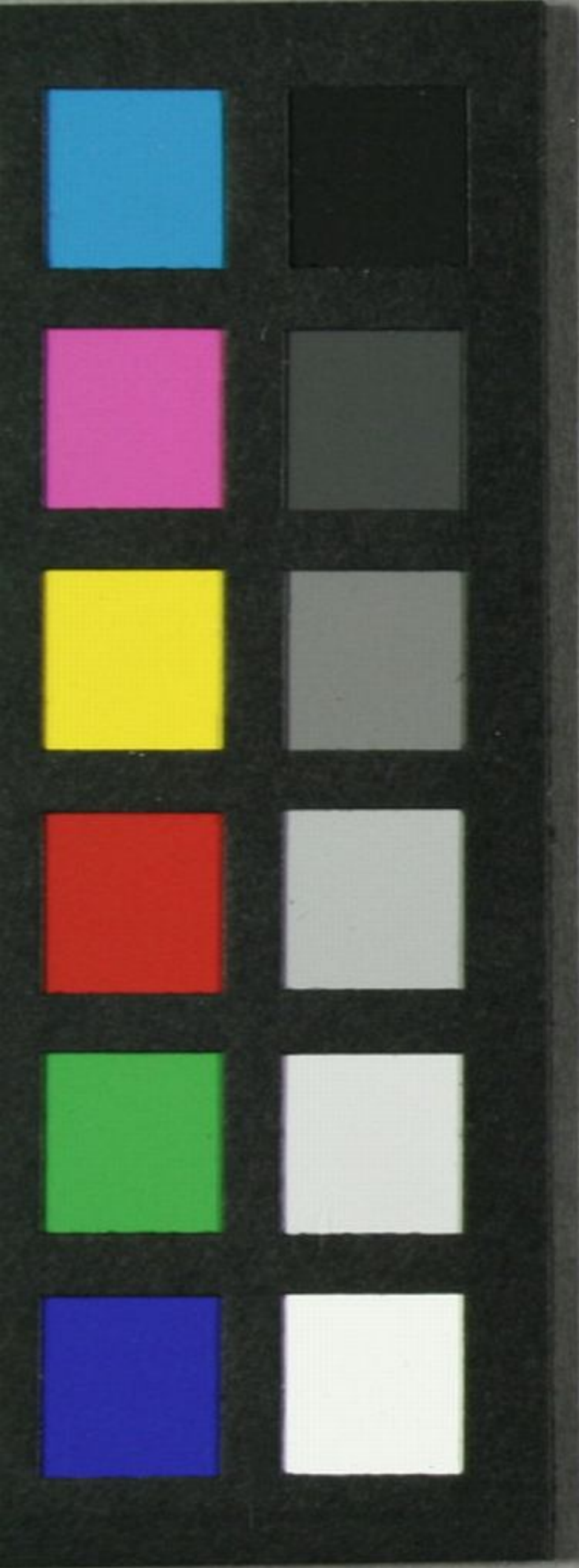


林園月令

三

津田文庫  
文庫 1  
1697  
3





早稻田大學  
圖書館藏

林園月令卷三

文庫

新潟館 機 樞卿 纂輯

福山 伊澤信厚 朴父 叅校

夏

禮記鄉飲酒義南方者夏夏之為言假也養之長之假之仁也爾雅夏為朱

明夏為長贏淮南子南方曰炎天

林園月令

卷三夏

010190603100



南方火也其帝炎帝 梁元帝纂要

夏曰朱夏炎夏三夏九夏天曰昊天風

曰炎風節曰炎節草曰茂草雜草木曰

蔚林茂林密樹茂樹 占候朝野僉載

夏雨甲子乘船入市 月令廣義夏初

食鯽脊骨有曲主水 蜻蜒亂飛主雨

蜘蛛添絲晴吊水則雨 蠓飛磴雨

**製用**月令廣義夏月凡製一切果蔬

俱用臘雪水冨佳 芝麻油性涼解毒

夏月宜食之且注銷饌能辟蒼蠅 冰

水只可浸物祛暑氣不可作水服腹中

冷熱相搏成疾若多着飴糖拌食以解

酷暑則可 香粉方粟米粉一斤無粟

米以葛粉代青木香麻黃根香附子炒

1697-3



各二兩甘松藿香零陵香各三兩共末  
絺絹袋盛浴後撲身能祛瘴毒疏風氣  
滋血脉且免汗濕陰處使皮膚燥痒  
生苜菜鋪飯上經宿不餒 凡鮮餚熟  
食懸井中可經宿不敗

**雜事**芸窗類

匣櫃中厚以紙糊門及小縫令不通風  
記凡收藏書畫於未梅雨前曬極燥頓  
即不黴 月令廣義夏月諸虫毒宜畜  
雄黃以備急用諸虫毒皆可治 暑熱  
澆灌花木宜早晚忌日中 竹根穿壻  
以皂角刺或芝麻稽或官桂末埋砌中  
則竹根止此矣

**彙考**禮記王制夏薦麥 周禮秋官薙

氏掌殺草春始生而萌之夏日至而夷



之フ尚書夏暑雨小民唯曰怨咨國  
語夏日可畏管子九暑乃至時雨乃  
降五穀百果乃登孟子曾子曰脅肩  
諂笑病于夏畦莊子夏虫不可以語  
冰篤于時也列子老成子學幻于尹  
文先生冬起雷夏造冰淮南子炎風  
之野赤帝祝融之所司武王蔭暘人

于柳下而天下懷夏取果菰注有核  
曰果無核曰菰大熱鑠石流金火弗  
為益其烈鵝冠子斗柄南指而天下  
皆夏崔寔月令夏扈趣耘鋤注即竊  
脂呼播穀謝承後漢書袁紹在河朔  
每至夏大飲曰避暑一時之暑故號為河  
朔飲魏文帝與吳質書浮甘瓜于清



泉沈朱李于寒冰  
晉陽秋車胤字武  
子家貧讀書常不得油夏月則練囊盛  
數十螢以夜繼日  
陸機纂要夏樹名  
連陰夏雨名縣雨  
爾雅注江東呼夏  
月雨為凍雨離騷云令飄忽兮先驅使  
凍雨兮灑塵是也  
番子關中記桂宮  
一名甘泉又作迎風觀寒露臺以避暑

晉書隱逸傳陶潛嘗言夏月虛閑高  
卧北窗之下清風颯至自謂羲皇上人  
宋書羊欣父不疑為烏程令欣時年  
十二王獻之為吳興守甚愛之欣嘗于  
夏月着新練裙晝寢獻之書數幅而去  
欣本攻書因此彌善  
北齋書魏收折  
節讀書夏月坐板牀隨逐樹陰諷誦積



年林板為之，銳減而精力不輟。西京雜記：長安巧工丁緩作七輪扇，連續七輪，大皆徑丈，夏月使一人運之，滿堂皆寒。東觀漢記：黃香年七歲，事親孝，暑月扇枕，寒則身溫，枕席蓄採星盆，夏月漬果，則倍冷。杜陽雜編：李輔國夏月堂中設迎涼草，其色碧。

榦似苦竹，葉細於杉，刺之，牕戶間舉室皆涼。語林：晉陸機在洛，夏月忽思東頭竹篠飲，語劉寶曰：吾思鄉轉深矣。金樓子：齊桓公曰：一物失所，寡人愧之。白鳥營營，是必飢耳，開翠紗之幃，進之。蚊有知禮者，不食公之肉，而退有知足者，嗜公之肉，而退有不知足者，長嚙短。



吸而食之及其飽也腹腸潰破 避暑  
錄韓持國許昌私第涼堂深七尺盛夏  
猶謂不可居因問常頴士郊居涼乎常  
曰野人無脩簷大厦旦起不畏車馬塵  
埃之役旬中無他念露形挾扇投足木  
牀視木陰東搖則從東西搖則從西耳  
語未竟韓亟止之曰汝勿言吾心亦涼

矣 清閑供夏時晨起芟荷爲衣傍花  
枝吸露午後剗椰子杯浮瓜沉李搗蓮  
花飲碧芳酒日晡浴罷棹小舟垂釣於  
古藤曲水邊薄暮籜冠蒲扇立層岡看  
火雲變現 林下盟暑月晚涼浴罷杖  
履逍遙臨池觀月乘高取風採蓮剗芡  
剖瓜雪藕白醪三杯取醉而適其爲樂



殆未可以一二數也 葛長庚夏夜宿  
水館詩蛙市無聲萬籟沉 閱耕餘錄晚  
蛙聚鳴謂之蛙市 吳中夏月亦有蚊市  
之語

**麗藻**

五言律詩

夏日遊目

唐駱賓王

暫屏塵囂累 言尋物外情 致逸心逾默

神幽體自輕 浦夏荷香滿 田秋麥氣清  
詎假滄浪上 將濯楚臣纓

夏日浮舟過陳大水亭

孟浩然

水亭涼氣多 閑棹晚來過 澗影見松竹  
潭香聞芰荷 野童扶醉舞 山鳥助酣歌  
幽賞未云徧 煙光奈夕何

林園月令

卷三

八



夏花明

韋應物

夏條綠已密，朱萼綴明鮮。  
炎炎日正午，灼灼火俱燃。  
翻風適自亂，照水復成妍。  
歸視窗間字，熒煌滿眼前。

夏日

朱張耒

過雨芰荷亂，繁陰竹樹多。  
離聲知鳥哺，萍動見魚過。  
細逕饒苔蘚，陰牆引薜蘿。

角巾從倒側，疎嬾欲如何。

蚓壤排晴圃，蝸涎印雨階。  
花鬢嬌帶粉，樹角老封苔。  
問字病多忘，過隣慵却回。  
晚涼還盥櫛，對竹引清杯。  
細徑依原僻，茅蓬四五家。  
山田來雉兔，溪雨熟垂麻。  
竹籠晨收果，茅菴夜守瓜。  
頗知農事樂，從此問生涯。



七言律詩

夏景冲澹偶然作

唐皮日休

祇恨蒲褥岸烏紗，味道澄懷景便斜。  
紅印寄泉慚郡守，青篁與笋媿僧家。  
茗爐盡日燒松子，書案經時剝瓦花。  
園吏轄棲君莫笑，不妨猶更著南華。

和襲美夏景冲澹偶然作次韻

陸龜蒙

蟬雀參差在扇紗，竹襟輕利籜冠斜。  
壚中有酒文園舍，琴上無絃靖節家。  
芝畹烟霞全覆穗，橘洲風浪半浮花。  
閑思兩地忘名者，不信人間髮解華。

祇於池曲象山幽，便是瀟湘浸石樓。  
斜



拂<sub>フ</sub>芙蓉盤<sub>ハ</sub>輕鷺<sub>ノ</sub>下<sub>ニ</sub>細穿<sub>テ</sub>菱線<sub>ヲ</sub>小鯢<sub>ノ</sub>遊<sub>ル</sub>閑<sub>ニ</sub>開<sub>ク</sub>  
茗焙<sub>ヲ</sub>嘗<sub>フ</sub>須<sub>カ</sub>徧<sub>ク</sub>醉<sub>テ</sub>撥<sub>テ</sub>書帷<sub>ヲ</sub>卧<sub>シ</sub>始<sub>テ</sub>休<sub>ム</sub>莫<sub>ス</sub>道<sub>フ</sub>仙<sub>ノ</sub>  
家無<sub>ク</sub>好<sub>ト</sub>爵<sub>ヲ</sub>方<sub>テ</sub>諸<sub>ノ</sub>還<sub>テ</sub>拜<sub>ス</sub>碧琳<sub>ノ</sub>侯

西巖夏日

宋林逋

蕙帳蕭閑掩弊廬<sub>ヲ</sub>子真巖石坐來初<sub>ニ</sub>為<sub>ス</sub>  
鶻野鳥巢間乳懶過<sub>シ</sub>鄰僧竹裏居<sub>ニ</sub>新溜<sub>ニ</sub>  
送涼侵靜語<sub>ヲ</sub>晚雲浮<sub>リ</sub>潤上殘書<sub>ヲ</sub>何須強<sub>テ</sub>

捉<sub>テ</sub>白團扇<sub>ヲ</sub>一柄青松自有餘<sub>ヲ</sub>

夏日

張耒

黃簾翠幕斲<sub>テ</sub>飛蠅<sub>ヲ</sub>午影當<sub>テ</sub>軒睡未興<sub>ニ</sub>枕<sub>ニ</sub>  
穩海魚鐫<sub>テ</sub>紫石扇<sub>ヲ</sub>涼山雪畫<sub>ニ</sub>青繒廊陰<sub>ニ</sub>  
日轉雕欄樹坐冷<sub>ニ</sub>風生玉盃<sub>ニ</sub>冰滿案<sub>ニ</sub>詩<sub>ヲ</sub>  
書塵蠹甚<sub>ニ</sub>故應<sub>テ</sub>踈懶<sub>ニ</sub>過炎蒸<sub>ヲ</sub>

夏日飲山亭

元劉因



借住郊園舊有緣，綠陰清晝靜中便。空  
鉤坐釣魚亦樂，高枕卧遊山自前。露引  
松香來酒盞，雨催花氣潤吟牋。人來每  
問農桑事，攷證林頭種樹篇。

夏日山居

袁士元

枕上初殘柏子香，烏聲簾外已斜陽。碧  
山過雨晴逾好，綠樹無風晚自涼。芳歲  
背人流荏苒，好詩和夢落蒼茫。求羊何  
不來，三徑門掩殘書滿，石林

七言絕句

夏晝偶作

唐 柳宗元

南州溽暑醉如酒，隱几熟眠開北牖。日  
午獨覺無餘聲，山童隔竹敲茶臼。

山亭夏日

高 駢



綠樹陰濃夏日長，樓臺倒影入池塘。水  
晶簾動微風起，滿架薔薇一院香。

夏日城中作

僧齊己

竹低莎淺雨濛濛，小檻幽窗暑月中。有  
境牽懷人不會，東林門外翠橫空。

夏日西齋書事

宋司馬光

榴花映葉未全開，槐影沉沉雨勢來。小

院地偏人不到，滿庭鳥跡印蒼苔。

夏晝小雨

戴昺

小林蘄簟展琉璃，窗外新篁一尺圍。正  
午雲橋陣雨過，冬青花上蜜蜂歸。

夏日閑坐

徐璣

無數山蟬噪，夕陽高峰影裏坐。陰涼石  
邊偶看清泉滴，風過微聞松葉香。



水軒夏日

元馬臻

碧窗晝寐幽意長竹陰滿地琴樽涼輕  
雷送雨遠不到雪白水生晚香

夏日

僧善住

中庭日午橘花開蜂蝶何知故故來一  
陣南薰生殿角亂飄香雪點蒼苔

夏日

明吳寬

綠蔭松蘿暑氣涼清泉瀉入小池塘人  
閑晝永無聊賴一朵荷花滿院香

夏日

黃氏幼藻

深院塵消散午炎篆煙如夢晝淹淹輕  
風似與荷花約為送香來自捲簾

○四月

禮記月令孟夏之月日在畢昏翼中且

林園月令

卷三 四月

十四



發女中注日月會於寶沈而斗建巳之

辰也其帝炎帝其神祝融律中中

呂螻蛄鳴蚯蚓出王瓜生苦菜秀

農乃登麥天子乃以彘嘗麥先薦寢廟

聚畜百藥靡草死麥秋至爾雅四

月為余梁元帝纂要四月曰孟夏亦

曰首夏初夏錦帶書節屆朱明晷鍾

丹陸依依聳蓋俱臨帝女之乘鬱鬱丹

城竝掛陶潛之柳梅風拂戶牖之內麥

氣擁宮闕之前賞心樂事四月芳草

亭鬪草芙蓉池新荷藥珠洞茶蘼滿霜

亭菊芽玉照堂青梅艷香館長春花安

閒堂紫笑羣仙繪幅樓前玫瑰餐霞軒

櫻桃詩禪堂盤子山丹花南湖雜花鷗

林園月令卷三十五



渚亭五色鸞粟花

羣芳譜花月令是

月也杜鵑翔木香升新篁敷粉罌粟滿

芍藥相木筆書空

瓶史月令四月花

盟主芍藥蒼苔夜合花客卿石巖鸞粟

玫瑰花使令刺牡丹粉團龍爪垂絲海

棠虞美人棟花

翁長祚花曆四月貓

賜火蓮浴于池午時蓮出水君子有花

嬋娟媚玉繡毬成屏繡毬當軒攀枝花

麗空來禽熟摘盡枇杷一樹金鳳仙降

于庭鶴頂紅夜合始交榆莢散錢蕙開

九畹麥秋罌粟滿木香始升梭擱化為

拂蒲葵入市為扇

花鏡花曆新裁四

月炎氣扇夏草欲迎涼丙日烘天蓮思

脫火篁新穉解櫻薦盤登綠暗紅稀羣



芳斂艷是月也。螻蛄鳴，蚯蚓出，牡丹玉芍藥相於堦，罌粟秋木香升於上，杜鵑啼血，荼蘼香夢花事闌也。  
張潮花鳥  
春秋夏四月柳絮大去，其國竹逐其籜於外，花隕如雨，木香遊於棚，靡草死。  
河防一覽：四月壠麥結秀，擢芒變色，謂之麥黃水。  
王士禎水月令：四月麥苗

剡剡山蛆浮出，漁人網得知，高原之有。張曰：麥芒水，注銅曹縣人謂之山蛆生。山罈重不過一斤，崇禎辛未浮河而下，或至六七斤，未幾決荆隆口，漂沒万家。  
占候：田家五行朔日值立夏主地動，值小滿主凶灾，大風雨主大水，小則小水晴主旱，老農咸謂此日竄緊要，若雨



有重種兩禾之患

花鏡朔日清明歲

豐晴太燠主旱

四日稍生日空晴

田家五行

八日家宜密雲不雨是夜雨

損麥諺云二麥不怕神共鬼只怕四月  
八夜雨大抵立夏後夜雨多便損麥蓋  
麥花夜吐雨多花損故麥粒浮穢也

二十日為小分龍晴分懶龍主旱雨分

健龍主水東南風分黑龍主旱正南風

分赤龍主大旱西南風分黃龍主上下

大熟西北風分白龍主大水東北風分

青龍主小水月內日煖夜涼主少水

諺云日煖夜寒東海也乾農政全書

四月以清和天氣為正必作寒數日

謂之麥秀寒即月令麥秋至之後下



種批把杏子槐茨椒核雞冠栗子柿核

菱茨芝麻扁豆大豆小豆黃豆黑豆

瓜蘿蔔分栽菊椒菖蒲瑞香麥門

冬移植梔子帶雨秋海棠帶菖蒲櫻桃

枇杷翠雲草荷秋宜立夏前三日茉莉

秋牡丹芋茄葱打插石榴芙蓉茶藤

梔子木香櫻桃錦葵茉莉宜芒種前後壓

條木樨紫笑繡毬梔子薔薇玉胡蝶

收採罌粟子紅花子染楮諸菜子豨豨

草白蘇根桃仁杏仁蚕豆澆灌櫻

桃諸色草花皆宜澆整頓茉莉如本

須換盆梨若葉素馨宜剪菖蒲宜初八日

亦可斫竹不埋蚕沙製用笋乾鹽春菜

雜事繅絲擘綿收蚕種修隄防開水



竇，整屋漏，以備暴雨。月令廣義：柳絮飛落水為萍，貼諸毛衣則成虫。洗葛衣以梅葉揉碎洗之，則經夏不脆。空用瓦盆，用木盆則黑不鮮。皮毛穢，曬乾收藏，以莞花或黃蒿或花椒或樟腦之類，同收，以辟蛀。

景考詩：豳風四月秀萋。夏小正：四月

圃有見杏。楚辭：滔滔孟夏，草木莽莽。

收，恢台之孟夏，孛然歛，際之沈藏。注

恢台，廣大貌，歛，陷際止也。言收歛長養之氣，使陷止而沈藏也。秦中歲時記

長安四月十五日自堂厨至百司，通謂之櫻笋厨。月令通考：慈竹笋四月生

江南人以灰煮食之，其竹內實節，踈性



弱可代藤形緊細夏初林笋盛時掃葉就竹邊煨熟其味甚鮮名傍林鮮

月令通攷楓虫橫州出楓始生有食葉

虫似蚕而赤黑四月熟如蚕將終州人

取其絲光明如琴絃海濱蠻人鬻作釣

緜月令廣義四月雨名梅子雨荆

楚歲時記四月八日諸寺設浴佛作龍

華會齋衆僧熙朝樂事四月八日俗

傳為釋迦佛生辰僧尼各建龍華會以

盆坐銅佛浸以糖水覆以花亭饒鼓迎

往富家以小杓繞佛提唱偈誦布施財

物有高峯和尚偈云呱聲未絕便稱尊

攪得三千海嶽昏惡水一年繞一度知

他雪屈是鼎恩東京夢華錄四月八



日京師十大禪院各有浴佛齋會煎香

藥糖水相遺名曰浴佛水 月令廣義

四月初四初七初八初九取枸杞煎湯

沐浴令人耐老澤肌却病 清閑供四

月十四日菖蒲誕 釋苑宗規四月十

五僧家結夏天下僧尼此日就禪刹掛

搭謂之結制即結夏乃長養之節在外

行恐傷草木虫類故九十日安居至七

月十五日散去為解夏又謂解制 老

學菴筆記成都之俗每歲四月十九日

士女泛舟浣花谿之百花潭府尹亦至

潭上置酒高會設水戲渡盡樂而返

四月十九日成都謂之浣花遨頭宴於

杜子美草堂滄浪亭傾城皆出錦繡夾



道蜀人云雖戴白之老未嘗見浣花日

雨也 **五燈會元** 竹園山禪師僧問既

是竹園還生笋也無師云千株万株云

恁麼即學人有分也師云汝作麼生僧

擬議師便打 **立夏** **孝經緯** 穀雨後十

五日斗指辰東南維為立夏 **淮南子**

春分加四十六日而立夏大風濟 **注濟**

止也 **易通卦驗** 立夏清明風至暑鵲

鳴博穀飛電見龍升天 **注龍心星名**

立夏常陽雲出翳如赤珠 **臞仙神隱**

立夏五日蕙乃華又五日荷疊錢後五

日赤箭生竹笋出 **退齋雅聞** 河朔人

立夏雨為隔轍雨 **抱朴子** 或問不熱

之道荅曰以立夏之日服六壬六癸之



符或服玄冰之丸或服飛霜之散暑不能侵也幼伯子王仲都衣以重裘暴以夏日周以十爐身不流汗蓋用此方說林立夏日俗尚啖李時人語曰立夏得食李能令顏色美故是日婦女作李會取李汁和酒飲之謂之駐色酒一曰是日啖李令不疰夏

熙朝樂事立夏

之日人家各烹新茶配以諸色細果餽送親戚比隣謂之七家茶富室競侈果皆雕刻飾以金箔而香茶名目若茉莉林檎桂蕊薔薇丁檀蕪杏盛以哥汝瓷甌僅供一啜而已

嘉興記俗於立夏

日啖青梅云令人終歲神清不昏睡

小滿孝經緯立夏後十五日斗指巳為



小滿

三統曆小滿為四月中氣小滿

者言物長於此小得盈滿

易通卦驗

小滿上陽雲出七星

臞仙神隱小滿

之五日吳葵華鶴離出

物類相感志

青梅過小滿黃蜀葵過小滿則長

麗藻

五言律詩

始夏南園思舊里

唐韋應物

首夏雲物變兩餘草木繁池荷初貼水  
林花已掃園縈叢蝶尚亂依閣鳥猶喧  
對此殘芳月憶在漢陵原

早夏遊平泉回

白居易

夏早日初長南風草木香肩輦頗平穩  
澗路甚清涼紫蕨行看採青梅旋摘嘗

林園月令

卷三

二五



療飢兼解渴，一盞冷雲漿。

首夏呈諸隣

宋司馬光

首夏木陰薄，清和自一時。筍抽八九尺，荷生三四枝。新服裁蟬翼，舊扇拂蛛絲。莎徑熱未劇，晨昏來往宜。

次韻屏翁初夏會芳小集

戴昺

一觴還一詠，竟日醉難成。坐石鶩雲濕，臨池愛水平。密林宜午蔭，啼鳥尚春聲。更有櫻桃約，明朝且願晴。

餘杭四月

元白珉

四月餘杭道，一晴生意繁。朱櫻青豆酒，綠草白鷺村。水滿船頭滑，風輕袖影翻。幾家蚕事動，寂寂畫關門。



久雨喜晴明日立夏

明胡儼

一月厭雨聲，忽逢今日晴。  
春從花上去，風過竹間清。  
睡美新茶熟，身閑野服輕。  
近來多坦率，客至倦逢迎。

山中立夏即事

蔡汝南

一樽開首夏，獨對落花飛。  
幽僻還聞鳥，清和未換衣。  
綠帷槐影合，香飯藥苗肥。  
盡日柴門啟，蚕家過客稀。

五言排律

春末夏初閑遊江郭二首

唐白居易

閑出乘輕屐，徐行蹋軟沙。  
觀魚傍滄浦，看竹入楊家。  
林迸穿籬笋，藤飄落水花。



兩埋釣舟小風颺酒旗斜嫩剝青菱角  
濃煎白茗茶淹留不知夕城樹欲棲鴉  
柳影繁初合鶯聲澀漸稀早梅迎夏結  
殘絮送春飛西日韶光盡南風暑氣微  
展張新小簾慰帖舊生衣綠蟻杯香嫩  
紅絲繒縷肥故園無此味何必苦思歸  
首夏猶清和聯句

記得謝家詩清和即此時白居易餘花

數種在密葉幾重垂裴度芳謝人人惜

陰成處處宜劉禹錫水萍爭點綴梁燕

共追隨白行式亂蝶憐疎蕊殘鶯戀好

枝張籍草香殊未歇雲勢漸多奇白居易

單服初寧體新篁已出籬裴度與春爲

別近覺日轉行遲劉禹錫繞樹風光少



侵階苔蘚滋  
白行式  
唯思奉歡樂  
長得

在西池

張籍

七言律詩

早夏

唐胡宿

井轄投多思不禁  
密垂珠落晝沈沈  
睡驚燕語頻移枕  
病起蛛絲半在琴  
兩徑亂花埋宿艷  
月軒脩竹轉涼陰  
一春酒

費知多少探盡囊中換賦金

四月即景

宋戴昺

茶歌纔了又田歌  
節物真成一鳥過  
蒼竹颭風涼意足  
碧梧留雨夜聲多  
瓜綠茅屋抽長蔓  
藕過蔬畦出矮荷  
寂喜白鷗相狎久  
對人自在浴清波

初夏

真山民



一葉薰風帶暑回，雨天濃翠與庭槐。  
不隨春去鶯猶在，好競時妝榴又開。  
剪尺旋裁新白苧，杯盤聊薦小青梅。  
篋中敝扇投閑久，依舊團團入手來。

首夏即事

明顧清

金獸香殘晝漏稀，嫩槐庭院午風微。  
密房分子蜂初靜，書閣垂簾燕自飛。  
小碾試茶催瀹鼎，輕刀裁葛已成衣。  
故園遙憶三江外，梅豆青青筍過扉。

初夏江村

高啟

輕衣軟履步江沙，樹暗前邨定數家。  
水滿乳鳧翻藕葉，風疎飛燕拂桐花。  
渡頭正見橫漁艇，林外時聞響緯車。  
寂寂黃梅時節近，雨餘歸路有鳴蛙。



新夏

文徵明

暖風庭院草生香，晴日簾櫳燕子忙。  
白髮不嫌春事去，綠陰自喜夏堂涼。  
閒心對酒從時換，老倦拋書覺晝長。  
客有相過同一笑，竹爐吹火試旗槍。

七言絕句

初夏戲作

唐徐夔

長養薰風拂曉吹，漸開荷葉落薔薇。  
青虫也學莊周夢，化作南園蛺蝶飛。

夏日

韓偓

庭樹新陰葉未成，玉階人靜下簾聲。  
相風不動烏龍睡，時有幽禽自喚名。

初夏

宋司馬光

首夏清和新，雨晴綠荷細。  
軟不妨行，園



夫遮道白何事，カ 梔子花開斑笋生。ト

初夏即事

王安石

石渠茅屋有灣碕，流水濺濺度兩陂。晴

日暖風生麥氣綠，陰幽草勝花時。

早夏

陳造

安石榴花猩血鮮，涼荷高葉碧田田。鱗  
魚入市河豚罷，已是江南打麥天。

小滿

元 元 淮

子規聲裏雨如煙，潤逼紅綃透客氈。映  
水黃梅多半老，鄰家蚕熟麥秋天。

山居首夏

李 祁

東風滿意綠周遭，乍著單衣脫敝袍。寂  
寞晚涼新浴罷，坐看春笋過林高。

初夏

明 錢 洪



黃鸝啼暖隔江邨嫩綠團陰暗小門昨夜茅簷雷過雨堦前添箇籜龍孫

四月八日永安禪院期超無

湯顯祖

清朝不見小彌天竹塢炊茶過午烟解是雨花新浴佛諸天誰供洗兒錢

初夏

謝五娘

庭院薰風枕簟清海榴初發雨初晴香銷夢斷人無那聽得新蟬第一聲

○五月

禮記月令仲夏之月日在東井昏亢中旦危中注日月會於鶉首而斗建午之辰也律中蕤賓小暑至螳螂生鴈始鳴反舌無聲農乃登黍天子乃以



雜嘗黍羞以含桃先薦寢廟令民毋艾藍  
以染鹿角解蟬始鳴半夏生木堇榮

夏小正五月參則見蜉蝣有殷煮

梅蓄蘭爾雅五月為臯梁元帝纂

要五月曰仲夏亦曰暑月臯月錦帶

書麥隴移秋杅律漸暮蓮花泛水艷如

越女之頤蘋葉漂風影亂秦臺之鏡炎

風以之扇戶暑氣於是盈樓凍雨洗梅

樹之中火雲燒桂林之上賞心樂事

五月聽鶯堂摘瓜重午節泛蒲安閑堂

解粽煙波館碧蘆南湖萱花綺互亭火

笑花水北書院採蘋鷗渚亭五色蜀葵

清夏堂楊梅叢奎閣前榴花摘星軒枕

杷羣芳譜花月令是月也葵赤紫薇



葩蒼葡萄始馨夜合交榴花照眼紫棋降

於集 瓶史月表 五月花盟主石榴番

萱夾竹桃花客卿蜀葵洛陽花午時紅

花使令川荔枝梔子花火石榴孩兒菊

一丈紅石竹花 翁長祚花曆五月葵

傾丹鷄頭向日菱隨月天麻裏掛一丈

紅見次明開湘竹斑方竹成林竹醉鬱

金香揚梅特薦仙掌舒蕉拂青牋蒲劍

綠靈芝紅山丹赤木蘭分香 花鏡花

曆新裁五月芙蓉泛水艷如越女之顯

蘋藻飄風影亂秦臺之鏡榴花烘天葵

心傾日能不畏炎而獨麗者猶賴有此

耳是月也鹿角解鴈始鳴錦葵鮮山丹

頰蒼葡萄有香夜合始交萱北鄉花之杰



也 張潮花鳥春秋五月閩人粵人使  
建蘭菜新來聘鸚鵡來或剪其舌石榴  
火不成災楚美人虞氏孫於野李子生  
王戎侵其核 河防一覽五月瓜實延  
蔓謂之瓜蔓水 占候博雅月內有三  
卯宜稻及大小豆無則宜早豆 田家  
五行朔日值芒種主六畜災值夏至主  
冬米大貴 天雨五朔不出一年民大  
飢蝗虫起諺云初一雨落井泉浮初二  
雨井泉枯初三雨連大湖又云一日值  
兩人食百草又云一日晴一年豐一日  
雨一年歉 立梅芒種日是也宜晴陰  
陽家云芒後逢壬立梅至後逢壬梅斷  
或云芒種逢壬是立徽按風土記云夏



至前芒種後雨爲黃梅雨田家初插秧  
謂幾黃梅逢壬爲是畏雷諺云梅裏  
雷低田折舍回言低田巨浸屋無用也  
甚驗立梅日早雨謂之迎梅雨主旱  
諺云雨打梅頭無水飲牛雨打梅額河  
底開坼至後半月爲三時頭時三日  
中時五日末時七日時雨中時主大水  
若末時縱雨一善末時得雷謂之送  
時主久晴諺云迎梅雨送時雷送去了  
便弗回諺云黃梅天日幾番顛夏  
至日雨落謂淋時雨主久雨五月二  
十日大分龍無雨有雷謂之鎖龍門老  
農云晴雨各以本境所致爲占候也幼  
聞父老言前宋時平江府崑山縣作水



災隣縣常熟却稱旱。上司謂接境一般高下之地，豈有水旱如此相背之理？不淮後申其里人直赴于朝，訴諸史丞相。丞相怪問，亦然。衆人因泣下而告曰：崑山日日雨，常熟只聞雷。丞相謂有此理，悉聽所陳。至今吳中相傳，以為古諺。又諺云：夏雨隔田塍。又云：夏雨分牛脊。又

云龍行熟路。正此謂也。下種夏菘菜。

夏蘿蔔。晚大豆。杏核。梅核。分栽茉莉。

素馨。紫蘭。菖蒲。竹。竹三為醉日。移植櫻桃。

枇杷。棠棣。橙。剪春羅。石榴。瑞香。金橘。山

丹。西河柳。**扦插**木香。茶蘼。石榴。橘。蔞。

葡萄。薔薇。錦帶。寶相。月季。珍珠珮。西河柳。

**壓條**桃李。梅。桑。**收採**紅花。小麥。大

林園月令 卷三 三六



蒜藍青。蒼耳。諸菜子。水仙根。艾菊莖。車

前子。

**澆灌**

櫻桃。

輕肥

茉莉。

肥

柑。

黃梅

內器

用糞清

凡樹木久旱止宜清水澆惟草花

宜澆輕肥。

**整頓**

斫柴浸

蚕種

除草

嫁

棗。纒。檜。栢。屏。風。端午五鼓以芥斫諸果

木數下結實多。

**製用**

月令

廣義

五日

百草木葉皆靈宜多採取備用日未出

時採百草搗汁和石灰作餅陰乾治一

切金瘡。

五日百草搗取汁熬成膏配

膏藥貼百病瘡疽効勝常製者十倍

收桃以麥麪煮粥入鹽冷傾新甕中以

桃納粥內密封甕口冬月取食如鮮收

桃勿太熟但擇色紅者佳。

**雜事**

月令

廣義五日午時硃砂寫茶字倒貼辟蛇



蝎寫白字倒貼柱牆辟蚊虫書儀方二字側貼于柱脚上辟蚊蛾諸虫五日五更使一人堂中向空扇一人問云扇甚底答云扇蚊子凡七問七答乃已則一夏無蚊夏至日取菊為灰止小麥蠹法天生意五月戊子日取東引桃枝二寸枕之令人不忘事

茶譜梅雨

時置大缸收水煎茶甚美經宿不變色易貯瓶中可經久

彙考詩豳風五月鳴蜩五月斯螽動

股晉書樂志五月之辰謂為午午者長也大也言物皆長大也五月之管

名為蕤賓歲蕤垂下貌也賓敬也謂時陽氣下降陰氣始起相賓敬也風俗



通五月落梅風江淮以為信風 周處  
風土記仲夏長風扇暑注此節東南常  
有風俗名黃雀長風 藻林五月海魚  
變黃雀 陸機要覽昔羽山有神人焉  
逍遙於中岳與左元放共遊蒯子訓所  
坐欲起子訓應欲留之二日之中三雨  
今呼五月三雨亦為留客雨 風土記

夏至霖霪至前為黃梅先時為迎梅及  
時為梅雨後之為送梅雨 古馬略黃  
梅雨梅當作徽因雨當梅熟之時遂訛  
為梅雨埤雅今江湘二浙四五月間梅  
欲黃落則水潤土溽柱礎皆汗蒸鬱成  
雨謂之梅雨也 癸辛雜識芒種後壬  
日入梅壬日所種花草雖至難活者亦



皆活甲日亦可

月令廣義五月雨為

隔轍雨即分龍雨 桐花雨五月雨名

清閑供五月十三竹醉日 岳州風

土記岳人五月十三謂之龍生日種竹

多茂即竹醉日也又曰竹迷日 嵇康

高士傳被表公者吳人延陵季子出遊

中道見有遺金顧而謂公曰取彼金公

拔鐮瞋目拂手而言曰何子之高而視

之卑五月被表而負薪豈取金者哉季

子大驚既謝而問其姓名曰吾子皮相

之士而安與語姓名也 五燈會元大

梅常禪師因龐居士問久響大梅未審

梅子熟也未師云你向甚處下口士云

百雜碎師云還我核子來 芒種 孝經



緯小滿後十五日斗指丙為芒種  
三  
統曆芒種為五月節言有芒之穀可稼  
種也  
賴真子錄周禮稻人澤草所生  
種之芒種注云澤草之所生其地可種  
芒種稻麥也僕近為老農始知過五月  
節則稻不可種所謂芒種五月節者謂  
麥至是而始可收稻過是而不可種也

古人名節之意所以告農候之早晚深  
哉  
夏至孝經緯芒種後十五日斗指  
午為夏至  
易通卦驗夏至景風至蟬  
始鳴蟪蛄生  
夏至小暑蝦蟆無聲  
春秋考異郵夏至井水躍  
春秋繁露  
夏至之後万物茂盛  
夏至陰陽之會  
抱朴子魏武收左元放桎梏之而自



解或曰用夏至日霹靂穢也

荆楚歲

時記夏至取菊為灰以止小麥蠹按于

寶變化論乃云朽稻為蟹朽麥為蚘蝶

此其驗乎 酉陽雜俎貓鼻端常冷惟

夏至一日暖 汝南志天中山有無影

塔夏至日亭午無影 田家五行夏至

後九九氣候諺云一九二九扇子不離

手三九二十七冰水甜如蜜四九三十

六拭汗如出浴五九四十五頭戴秋葉

舞六九五十四乘涼入佛寺七九六十

三床頭尋被單八九七十二思量蓋夾

被九九八十一家家打炭壑 端午風

土記仲夏端午端始也謂五月初五日

也 端午進筒糗一名角黍以菰葉裹



黏米粟棗以灰煮令熟蓋取陰陽包裹  
未散之象續齊諧記屈原午日投汨  
羅死楚人哀之每于此日以竹筒貯米  
投水祭之漢建武中長沙歐回白日忽  
見一人自云三閭大夫謂回曰君嘗見  
祭甚善但常年所遺茲為蛟龍所竊今  
若有惠可以楝樹葉塞其上以五采絲

縛之此二物蛟龍所憚也回依其言今  
作粽帶五色絲及楝葉皆汨羅之遺風  
也事物原始粽子其制不一有角粽  
粒粽菱粽錐粽筒粽九子粽秤錘粽宋  
時有揚梅粽大昌雜錄唐歲時節物  
五月五日有百索粽子酉陽雜俎庚  
家粽子白瑩如玉風俗通五月五日



以五綵絲繫臂辟鬼及兵令人不病瘟  
一名長命縷一名續命縷一名辟兵縷  
一名五色縷一名朱索 荆楚歲時記

五月五日四民竝蹋百草又有鬪百草  
之戲採艾為人懸門戶以禳毒氣 干

金月令端午以菖蒲或縷或屑以泛酒  
助陽氣延年 吳中歲時記端午簪艾

葉榴花以辟邪 熙朝樂事端午為天

中節家家買葵榴蒲艾植之堂中或採

百草以治藥品 月令廣義榴花觴南

國午日插榴花艾葉用佐觴筵

麗藻五言律詩

五月初作 宋陸游

隣舍春新麥家人拾晚蚕推移逢夏五



賦與歎朝三遺日須某局忘飢賴酒甌  
幽居有高致多取未為貪

重五

重五山村好榴花忽已繁  
粽子分兩髻艾束著危冠  
舊俗方儲藥羸軀亦點丹  
日斜吾事畢一笑向杯盤

五月

明文徵明

逕草侵衫色庭梧生晝陰  
時光臨角黍稽事望梅霖  
習靜爐薰細醒頌茗椀深  
草堂賓客散欹枕聽幽禽

七言律詩

仲夏

宋 王安國

朝晡廣廈坐欹斜稍覺炎天氣象加  
紫玉簫攢湘竹筍赤霜袍爛海榴花  
悠悠



物外身無事，擾擾人間智。有涯五鼎一，  
瓢何必問。且憑詩句度年華。

夏日

陸游

梅雨初收，景氣新。太平阡陌樂閑身。波  
塘漫漫行秧馬，門巷陰陰掛艾人。白葛  
烏紗稱時節，黃雞綠酒聚比隣。掀髯一  
笑吾真足，不爲無錫更歎貧。

午日

明何景明

五月五日天氣鮮，艾葉榴花對眼前。鄉  
土歲時殊不惡，閭閻風俗自堪憐。隣人  
角黍能相送，野老蒲觴得共傳。回首十  
年車馬地，每逢佳節淚潸然。

仲夏有懷

文徵明

五月江南櫻筍殘，疎花吹盡綠漫漫。雨



來却及梅黃，候春去猶餘。麥秀寒白日，  
幽深茆屋靜。野情蕭散，苧袍寬。美人何  
處經時別，滿耳新蟬獨倚闌。

仲夏閑居

居節

樹底柴門不浪開，松釵竹粉半青苔。  
芥田水新栽稻黃入園林，已熟梅小艇  
送僧籠鶴去。片雲載雨過湖來，夕陽山

好詩難就夜合花前費討裁。  
五言絕句

仲夏

唐樊 珣

江南仲夏天，時雨下如川。盧橘垂金彈，  
甘蔗吐白蓮。

端午皇帝閣帖子詞

宋 蘇 軾



採秀擷羣芳，爭儲百藥良。太醫初薦艾，  
庶草驗蕃昌。

皇太妃閤端午帖子詞

雨細方梅夏，風高已麥秋。應憐百花盡，  
綠葉暗紅榴。

七言絕句

夏日宴九華池 唐陳羽

池上樓臺五月涼，百花開盡水芝香。黃  
金買酒邀詩客，醉倒檐前青玉床。

五月與和叔同遊齊安

宋王安石

縑成白雪染重綵，割盡黃雲稻正青。他  
日玉堂揮翰手，芳時同此賦林垌。

臨平道中

僧道潜



風蒲獵獵弄輕柔，欲立蜻蜓不自由。五月臨平山下路，藕花無數滿汀洲。

揚州端午呈趙師 戴復古

榴花角黍鬪時新，今日誰家不酒樽。堪笑江湖阻風客，却隨蒿艾上朱門。

夏至 金趙秉文

玉堂睡起苦思茶，別院銅輪碾露芽。紅

日轉階簾影薄，一雙蝴蝶上葵花。

村居 馬定國

五月南風化蟋蟀，野塘晚笋未成蒲。檉花落盡紅英細，沙渚鴛鴦半引雛。

書吾尹扇 明文徵明

溪頭古樹靜垂陰，溪水盈盈不受塵。五月江南新雨歇，晚風多少納涼人。



林園月令卷三

<p>...</p>	<p>...</p>	<p>...</p>	<p>...</p>	<p>...</p>	<p>...</p>	<p>...</p>
------------	------------	------------	------------	------------	------------	------------



