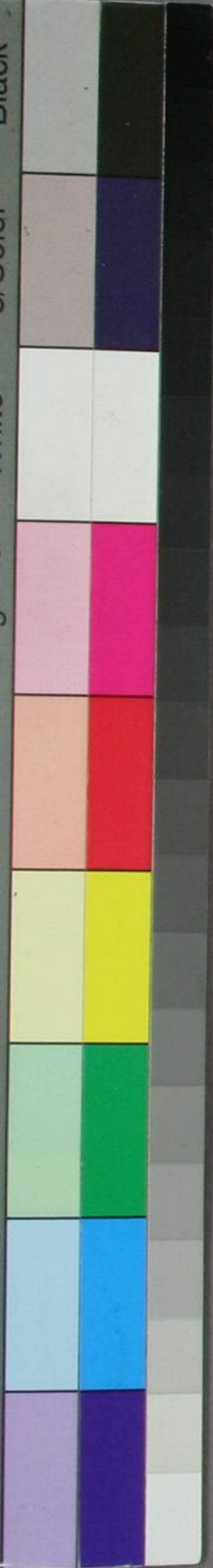


譯文筌蹄

初編

卷首
卷一

津田文庫
文庫 1
1611
1



祖徠先生口授

譚文筌全蹄

大坂書房

六書堂發兌

明 治 九 年 補 刻

八

譚文筌初編卷一

目次

初編

- 閑靜靖恬寂寞寥閱舒徐謹 初號
- 動搖撼蕩 五號
- 躁樂譟騷 六號
- 忙鬧忽冗 七號
- 急速疾迅駛過遽早夙利銛銳敏 八號
- 緩徐漫綽寬 十一號
- 饒豐寬裕優 十二號
- 安寧康逸泰休綏妥易晏保 十四號
- 和柔軟輯燮脆盪 十六號

早稲田大学
圖書館蔵書

譚文筌初編卷一

初編

010190596503

- 剛堅固硬牢確勒鞏強勁難匹 二十號
- 空虛曠 廿二號
- 實滿盈充塞填載 廿三號
- 欠缺闕虧騫玷 廿七號
- 全完 廿七號
- 衆多饒夥 同號
- 繁蕃茂稠滋 廿八號
- 盛昌隆壯熾藹茂蕃殷阜榮 廿九號
- 善好佳臧嘉贊慶懿淑徽穀祥吉可克能 三十號
- 惡醜慝凶否莠歹兇 卅五號

譯笈初編卷首

祖來先生口授 武陵 吉有鄰臣哉甫筆受

題言十則

是編予二十五六時所口說。僧天教及吉臣哉筆受成。快以今標之。一如老姆師誨癡騃女兒。其口諄諄然不能自己。而蒙生傳寫無脛走千里外。洛中來者往往說家享洪瑩珍羹。帳中不啻中郎論衡矣。近者劓劓氏懇求上水。以息毛穎脫帽屢謝之勞也。予哂梨棗何辜。是則訴屈哉。或又憾其尚多。挂漏則因語予十四流落南總。二十五值。

赦還

譯文文海卷首



東都中間十有三年。日與田父野老偶處。尚何問有無師友。獨賴先大夫篋中藏有大學諺解一本。實先大夫仲山府君手澤。予獲此研究用力之久。遂得不藉講說。遍通羣書也。又觀

憲廟好學。海內嚮風。闕闕諸書。講惟如雲。世仁之期。今也將及。而永能讀海船來無和訓者寥寥乎。無幾焉。則亦在精志與否耳。管子曰。思之思之。又重思之。思之而不能通鬼神將通之。故在能思者。則是編為贅旒矣。在不能思者。則是編亦為贅旒矣。唯第二等根器。藉此榜樣。警發其機。別向和訓外通一線路。則八角島直接壤明州。不見中間繚漫吞天。日夜與華人交臂晤言者。庶或見

之哉。是則挂漏足以廣思。訛誤足以蓄疑。疑思交蒸。靈慧以生。豈非如予嚮在南總。無師友者之良師友邪。故予亦不恤此。免園冊子。落入人間也。予昔趨先大夫之庭。與閒靜字義。此其撥脫和訓。精覈字註之所職也。故是編亦以此二字為首。則示不忘本也。

一此方學者以方言讀書號曰和訓。取諸訓詁之義。其實譯也。而人不知其為譯矣。古人曰。讀書千遍。其義自見。予幼時。切怪古人方其義未見時。如何能讀。殊不知中華讀書。從頭直下。一如此方人念佛經陀羅尼。故雖未解其義。亦能讀之耳。若此方讀法。順逆迴環。必移中藥文字。以就方言者。一讀便解。不解不可讀。信乎和訓之

名為當而學者宜或易於為力也。但此方自有此方言。語中華自有中華言語體質本殊。由何脗合。是以和訓迴環之讀。雖若可通。實為牽強。而世人不省讀書作文。一唯和訓是靠。即其識稱淹通。學極宏博。倘訪其所以解古人之語者。皆似隔靴搔痒。其援毫攄思者。亦悉侏儻鳥言。不可識其為何語。此無它也。嚮所謂易於為力者。實為之祟也。故學者先務。唯要其就華人言語識其本來面目。而其本來面目。華人所不識也。豈非身在廬山中。故乎。我今以和語求之。然後知其所以異者。假如南人在南。不自覺地候之異。北人來南。乃識喧熱耳。觀其順逆迴環。然後可讀焉。則知其上下位置體段之不同也。其正訓之外。字必加轉聲。然後可讀焉。則知此方用助聲多於彼也。其也矣。焉類無方言之可訓。而此方助聲亦莫有文字焉。則知彼此語脈文勢轉折之則自殊也。異字同訓者眾。而和語亦有不入訓者存焉。則知彼之所有。此不必有。此亦不無彼之所無也。有一訓彼多字者焉。有一字兼多訓者焉。則知華和言語參差互涉。不可以一抵一也。仁義道德性命陰陽。莫有和訓焉。則知聖人之邦命名立教。自有常言之不能盡者存也。異字同訓。及訓不的確者。猶有換以今言。可以正其譯焉。則知古昔作和訓時。方言尚寡。後世彌文。言語之數轉相倍蓰也。然其上下位置體段脈勢。是為大者。予嘗

作文蜀一書具言其天秩森然不可得而紊焉能讀者
玩索有得則一悟瞭晰左右逢原矣字義極零細雖竭
畢世之力未易窮究其載在字書者特本艸之說藥性
已苟非博稽經方易驗應病以識君臣劑和之異用炮
炙湯散之殊宜安能曲當洞悉一無所誤乎唯其同訓
異義者予爲蒙生苦口辨析是編爲其槩略始欲更爲
新譯悉去和訓迴環之讀而其世久相承爲讀書法終
不可廢也亦猶華音訛轉爲國音而國音亦不可廢者
故但就和訓附以新譯使學者據此推擴益精以或得
不卽不離之妙予和訓迴環讀之外者是其筌蹄爾
一譯之一字爲讀書真訣蓋書皆文字文字卽華人語言

如其荷蘭等諸國性稟異帶當有難解語如鳥鳴獸叫
不近人情者而中華之與此方情態全同人多言古今
人不相及予讀三代以前書人情世態如合符契以此
人情世態作此語言更何難解之有也書唯六經爲至
奧眇者而詩風謠歌曲典誥榜諭告示春秋爛朝報禮
爲儀註易卽卦影發課假使聖人生於此方豈能外此
方言別爲淺奧難解語哉道雖高深語唯是語言如其
高深之道則存乎其人焉觀孺子滄浪歌亦唯言水清
可以濯其纓水濁可以濯其足耳語言上豈別有高深
意乎及夫子聞之迺曰自取之者可以見焉若以高深
之理解此方語言則吾儕平常所言亦當有堯典三萬

餘言之解也。祇以中華此方。語音不同。故人作奇特想。能譯其語。如此。方平常語言。可謂能讀書者矣。此是編開卷第一義也。

一曰和訓曰譯。無甚差別。但和訓出於古昔。措紳之口。侍讀諷誦。金馬玉堂之署。故務揀雅言。簡去鄙俚。風流都美。誠宜入耳。且時屬淳龐。語言之道未闡。以此而求於中華之言。其在當時尚已寥寥。覺乏矣。況以世降時移。語言之道益變益繁。益俚益俗。故以今言而求於和訓。已覺古樸。不近於人情。如和歌者流。勢語源語。諸書此皆閨閣脂粉猥褻之語。一似金瓶梅類。今讀之。高雅幽妙。大費注解。似中華有典謨。又以今言而求於中華語。

其比古愈繁愈細者。稍可與華言相近。且俚俗者。平易而近於人情。以此而譯中華文字。能使人不生奇特想。不生卑劣心。而謂聖經賢傳。皆吾分內事。左騷莊遷。都不佞屈。遂與歷代古人交臂晤言。尚論千載者。亦由是可至也。是譯之一字。利益不尠。孰謂吾好奇也哉。

一予惡講。每戒學者不聽講說。而人乍聞之。莫不驚駭。一如釋迦成道說華嚴頓大法。諸聲聞羅漢。如聾如瘖。捲席走出。吾豈好作高妙說。此自諸生懷高慢心。但聽第一句。不聽第二句。稍不合己心。則輒颺去。予固懶惰。亦有人心。豈不欲少酬諸生來問之心。況業已棄身作蠹。蟲文字堆中。此事固所嗜。雖懶惰。豈不欲推吾所嗜與。

諸生共之耳。祇淡知講說之害。諸生不小。小甚稔。故一片婆心。不惜口業。亦不暇顧。世儒下帷代耕者。懷忿恨也。諸生蓋莫不曰。講習討論。自古有之。何物狂生。出是狂言。殊不知中華所謂講者。此方浮屠家說法。為稍近之。其大要不規規於章句文字。但務揄揚道德。闡明仁義。曲譬旁引。飽厭人意。能使聞者。易於感發。不能自已是已。是可以施於王公大人。及武弁不學者之前。而非所以造就髦士者。此方之講。則異於是。焉字詁句意。章旨篇法。正義旁義。註家同異。以及故事佳話。文字來歷。凡有關係于本文者。叢然並集。臚列如開肆。連續如貫珠。一物不備。則嫌於己之恥。一語間歇。則慮於聽者之倦。務美聲氣。以悅人耳。甚者。時聞笑話。警醒坐睡。動有漸祕。實加束脩。師傷其仁。弟子傷智。流風一成。滔滔弗反。假使其所說。精確詳明。一無差錯。初學乍聽。於其叢然並集者。安能一一識別。其何為字詁。何為句意。何章旨。何篇法。某為正義。某為旁義。云云者。明白無謬哉。勢之所必。認彼誤此。其害一也。學有次第。識有淺深。高妙之論。精微之說。卒使蒙生聞之。必如如來說圓教。而聲聞作二乘會。其臆私擬度。遷就陋見。其害二也。侍坐月久。耳根旋開。得益漸多。遂謂先生真聖人。試一閉戶讀書。累日所獲。終不如一日所聞。坐收眾美。由是漸生卑劣心。貴耳賤目。廢讀務聽。與其功功自攻。寧終身講席。

此心一生前途遂盡吾未嘗見講帷下出名士緣此之
故其害三也。万卷書豈能一一聽其害四也。廢讀務聽
之弊必至不能讀行間無副墨者而後極其害五也。師
之所尚弟子效之從弱撥筆錄其所講言前後次第一
字不差甚者則曰師於是處一警咳至此句一擊節學
其聲音擬其容貌自謂假饒不得為曾參必為有若以
為他日西河民疑吾夫子之資其為鈍賊莫是為甚其
害六也。講說之間業已不能廢和訓故其說字義且依
傍和訓趁勢成義聽者但見其說之可通便謂本然而
不知其離本義已遠其害七也。講師多不作文章夫文
字不為己用其實由不知文字譬諸不知人者不能用
久不知文字所講皆妄且文字貫道之器何取乎道其
害八也不朽大業由是遂廢宛乎其歿飄若艸木其害
九也。其間有豪傑者一開講肆弊風所扇懸貨求售門
庭遂立或謂孔孟宗旨在此或謂閩洛正脉存焉圈套
一設多少英才皆入其彀中夫學問之道古謂飛耳長
目廣益聰明天之生才如艸木區以別使其隨才自達
猶恐有風雨摧折之患而况縛其枝幹屈其根莖緣何
生長以成棟梁之良其害十也。十害為母百弊孳生故
予嘗為蒙生定學問之法先為崎陽之學教以俗語編
以華音譯以此方俚語絕不作和訓迴環之讀始以零
細者二字三字為句後使讀成書者崎陽之學既成乃

始得為中華人。而後稍稍讀經子史集四部書。勢如破竹。是最上乘也。然崎陽之學。世未甚流布。故又為寒鄉無緣者。定為第二等法。先隨例授以四書小學孝經五經文選類。啟以此方讀法。時時間擇其中極易解者一二語。隨分俚言解說。使其自得。一日間不過一二次。切勿說章旨及道德性命之理。大抵人心喜開通。惡閉塞。雖蒙生。日但誦全無分曉語。必生厭想。惰氣乘之。僅得可解者。輒生踴躍。由是精進。且其一二零細。後來合處必為自用力地。比五經皆畢。既自得力。乃授以史漢有和訓者。使其自讀。副以字書。備其考索。中華此方。年代世變。文物制度地名人名。皆不同。若不先讀此。則不識此為何世界。局盤不立。茫無措手。嘗見一宿儒講大學序。宋德隆盛。治教休明。輒謂如三代盛時。皆坐此故。况道理精微。非初學所宜。空虛無憑。易生臆度。事跡踈實。原有依據。故先授讀。不問其能解。以不逐次精讀。以終一部。倘未通曉。更讀二三遍。學者之病在求從頭皆解。此雖似佳事。迺其心胸窄陋。不能優柔厭飫。非讀書器。切勿為其解說。又不許其輒忘。所疑常要蓄在胸中。疑畢便忘。如畫水然。亦莫有自得。日但如此讀書。積以卷數。自然渙然冰解。史漢各二三遍。後其聰明者。於有和訓者皆莫有不可讀。至此時。優禁其一。有和訓者不得經目。授以溫公資治通鑑類無和訓者。讀之一遍。何書

不可讀。然後始得爲中華諸生。予觀賢有相者，多不識路。其無相者，乃能自行。是豈其才爲殊？讀書亦爾。賢要早去相，讀書欲速離和訓。此則真正讀書法。其初若不爲得力，極若迂回。其實捷法直徑，莫有過此者。方其讀史漢時，或授以是編及文野，亦似可省力。如讀他書，但要指授其書體格。詩有詩體格，易有易體格。一知體格，思則過半矣。若其高妙道理，濶遠旨趣，則隨其資稟，高下造詣，淺深量其可及。時或一二冷語微言，忽然觸發，如時雨之化，其學便進百倍。於諄諄教誨者，記予侍先大夫七八歲時。先大夫命予錄其日間行事，或朝齋每夜臨臥，必口授輒受。予楓雨二晴，驟能讀誦。昔嘗受句讀，蓋由此故。藤煥圖亦自謂其幼時看林文穆公七武，由是遂得讀他書。比蓋漢史中所有事，少小耳目所熟，故隨讀便解，不煩講說耳。近有一沙彌爲予寫峽中紀行，便能讀書。此亦日常聞予語昔游，故隨寫便解。此類亦一大捷徑法。

一中華人多言讀書讀書，予便謂讀書不如看書。此緣中華此方語音不同。故此方耳口二者皆不得力。唯一雙眼合三千世界人，總莫有殊。一涉讀誦，便有和訓迴環顛倒。若或從頭直下，如浮屠念經，亦非此方生來語音。必煩思惟，思惟纔生緣，何自然感發於中心乎？如詩話

文評類說某文高華某篇偉麗或清雅或間曠或雄渾或雅健又如杜詩有聲有色有味有力之類如非目熟文字之久義趣之外別覺有一種氣象來接吾心者則如何識別也又如作文章固有和訓同而義別者又有義同而意味別者又有意味同而氣象別者此非耳根口業所能辨唯心目雙照始得窺其境界故譯語之力終有所不及者存矣譯以為荃為是故也然譯之真正者必須眼光透徹肯者始得

一 是編有形狀字面有作用字面有聲辭字面有物名字面詩家所謂虛實成活即是物也文野中所說上下位置之法必以四者為準故是編亦以此四者為部目大

抵天地之間万物觸目皆分析為四片差別家之妙訣本自易四象之數予自詫以謂得中華語言本來面目者為是故世儒有以易數及邵子學為非聖人之意者皆不識知天知人中人上下聖人自有兩種之說陰陽五行孟子子思所傳漢儒得之師授口傳始筆於書予於荀子非子思孟子之言而得其淵源所自更溯本始則聖人寓諸禮樂器數之中故禮記及音律諸書非此不通矣此非是編所須又非蒙生要務但由以四者為部目偶爾言及

一 是編所出皆常用文字此外有詩家語有文章家語有丹鉛家語有經生家語有官府律令家語有簡牘語有

四六語有俗語有市井買賣語及易卜律曆算數醫藥種樹飲膳仙佛禪皆有家常言各各當究頗有雜抄猶未類分學者纔識其各有家言便當自得

詩家語自別予覽世作詩者率皆清弱枯槁少有春風著物花木燦發天然富貴氣象察其弊由率緣初學皆經生經生語纔入詩中便覺寒乞相其小有識者動說意味如何殊不知外詩家語以求詩家意味終是沒交涉求之語言似淺實深求之意味雖淺便墮外道其在中華唐宋分歧處實在在此故欲學唐人詩便當以唐詩語分類抄出欲學選詩便當以選詩語分類抄出各別貯篋中不得混雜欲作一語取諸其篋中無則已不得更向他處搜究如此日久自然相似如其宋元及明袁中郎徐文長鍾伯敬諸家慎莫學其一語片言此學詩第一要法但唐詩苦少當補以明李于鱗王元美等七才子詩此自唐詩正脉予近作柏梁餘材即是物也未成集

一學者既到能讀海舶來無和訓者田地便當讀古書古書是根本譬如據上游登泰山絕頂眼力自高胸襟自大後世百万卷書籍皆他兒孫都不費力何則古書語皆簡短後世文辭皆冗長簡短者當加多少言語助字義始通冗長者去其多少言語助字乃成古辭此其大略故古書辭多含蓄有餘味後世文辭義趣皆露莫

有雋永。故慣讀後世文者。止見一條路徑。熟讀古文辭者。每有數十路徑。瞭然乎心目間。條理不紊。及讀到下。方數十義趣。漸次不用。至於終篇。歸宿一路。故非胸襟闊大。能含容幾多義理。眼力精明。能使幾多義理。不致隱匿。能使幾多義理。不致紊亂。不致忽忘者。決不能讀。又以此胸襟此眼力。讀後世文辭。有何難事。況道藝事物。言語。皆昉上古。次第潤色。次第破壞。或分或合。或盛或衰。沿革展轉。必先古。後今。然後得明悉其源委。而不謬也。而世學者。但喜擇後世極易讀者。以讀之。皆是下根下機。卑劣心所使。此其病一。如嚮者所論。但讀有和訓者。而遇無和訓者。畏縮不敢讀矣。其學文章。亦但學

歐曾以下極尤長卑弱者。皆是同一病已。夫文章之道。達意脩辭。二派發自聖言。其實二者相須。非脩辭則意不得達。故三代時。二派未嘗分裂。然亦各有所主。孟荀老列韓賈遷固。主達意者也。左國莊騷。相如楊雄。主脩辭者也。東京偏脩辭。而達意一派寥寥。六朝浮靡。至唐而極矣。故韓柳以達意振之。宇宙一新。然韓柳求諸古。故振歐蘇。求諸韓柳。故又衰。降至元明文。皆語錄中語。助字別作一法。實與上古不合。古今之間。遂成一大鴻溝。故李王以脩辭振之。一以古為則。可謂大豪傑矣。予嘗評隲西京下文人。唐取韓柳。明取李王。為是故也。世人逐人舌頭。作語言。怕眾欺寡。徒觀宋元明間經世久

曹舍人目所得無地容私。三日前囑僕藏其人襖中。謀於下舍。一見焉。復以衆賓儼臨。日夜在筵。不啻未由就見。又恐其餓也。輒有所懷。以致狼狽不親之罪。早分其歿。唯祈諸公見保。不波及其襖中人。是而已矣。意氣慷慨。聳人視聽。諸客念益憫惜。爲勸正則。掉首弗可稍稍語。其顛末也。正則傾聽者久之。乃始釋然。息怒。急呼門子及襖中人曰。身侍帳幃。私外人。固世憲所不容矣。而以我思之。門子非伉儷比也。其憐憐我者。亦少年氣義所必有。亦何淡咎。況其神色舉止。可謂不忝吾所鑒拔也。襖中豎子。生長吾部下。亦當識吾威武。而妄意禁讒。不避鈇鉞。充其志。終能幹吾事。乃以門子授其人。更張筵席。盡歡而罷。人皆愕然。是雖不可規。以中庸而以其嗜殺如飴。猶能得士。必力以建殊勳者。賴此類耳。

凡例三則

一 是編原出於先生一時口譚。而其輯錄成書者。迺係僧天教及不佞二手所州。後來湊合。遂爲一部。然其二。彙皆有者。收其一。有一無者。亦收其。皆有而語異義同者。從其易曉語異義同。而互有詳略者。亦從其詳。若其語異而義微不同者。則迺不佞竊有取焉已。

一 是編部目有半虛字。即題言中所謂形狀字面是也。有虛字。即所謂作用字面是也。有實字。即物名字面是也。有助字。即聲辭字面是也。但是編主意。元在同訓異義。

之辨則同訓所牽虛或入半虛半虛或入虛入實助字
又入虛者往往有之而終不能逐一精遴以從本類者
爲是故也觀者其察諸

一題言十則不佞所請先生以載筆者附於卷首其他
方異鄉未嘗得親炙先生受其陶冶者庶或藉此而
有以識吾黨學問之法大殊於流俗之爲者則其餘風
之所被亦未必無稍破拘攣之見以私淑其身者云
寶永辛卯二月望 吉有鄰謹識

譯文筌蹄初編

目次

以部

○忙 <small>初卷 七丁</small>	○鬧 <small>同上</small>	○忽 <small>同上</small>	○冗 <small>同上</small>	○卑 <small>四卷 廿七</small>	○賤 <small>同上</small>	○固 <small>同上 廿七</small>	○陋
○但 <small>同上</small>	○鄙 <small>同上</small>	○野 <small>同上</small>	○入 <small>五卷 廿七</small>	○容 <small>同上 廿七</small>	○納 <small>同上</small>	○沃 <small>同上</small>	○滅
○沒 <small>同上</small>	○淪 <small>同上</small>	○出 <small>五卷 廿九</small>	○突 <small>同上</small>	○凸 <small>同上</small>	○疼 <small>五卷 廿九</small>	○痛 <small>同上</small>	○傷
○煩 <small>五卷 廿四</small>	○療 <small>五卷 廿六</small>	○痊 <small>同上</small>	○已 <small>同上</small>	○愈 <small>同上</small>	○瘳 <small>同上</small>	○瘥 <small>同上</small>	
○悼 <small>六卷 廿七</small>	○痛 <small>同上</small>	○傷 <small>同上</small>	○戚 <small>同上</small>	○愴 <small>同上</small>	○慘 <small>同上</small>	○慚 <small>同上</small>	○悵 <small>同上</small>
○惻 <small>同上</small>	○怙 <small>同上</small>	○隱 <small>同上</small>	○慟 <small>同上</small>	○忌 <small>六卷 廿八</small>	○諱 <small>同上</small>	○厭 <small>六卷 廿一</small>	○戮
○怒 <small>六卷 廿三</small>	○嗔 <small>同上</small>	○瞋 <small>同上</small>	○忿 <small>同上</small>	○恚 <small>同上</small>	○懷 <small>同上</small>	○愾 <small>同上</small>	○

憤共卷 愠同上 悶同上 ○勇廿五卷 ○偽廿六卷 詐同上 質同上 假同上

妄同上 矯同上 詭同上 譎同上 虛同上 佯同上

呂部

波部

○急八卷 速同上 疾九卷 迅同上 駛同上 邁同上 遠同上 早同上

夙同上 利同上 銛同上 銳同上 敏同上 ○遠廿九卷 遐同上 遙同上

遼同上 邈同上 迢同上 遞同上 賒同上 悠同上 緬同上 綿同上 杳同上

眇同上 迥同上 懸同上 逖同上 ○始廿三卷 初同上 首同上 創同上

眈同上 肇同上 甫同上 萌同上 芽同上 兆同上 朕同上 胎同上

○果廿五卷 遂同上 敢同上 決同上 ○張十卷 ○憚廿九卷 ○厲廿九卷

策同上 怒同上 激同上 ○愧廿六卷 慚同上 忤同上 恥同上 羞同上

羞同上 赧同上 怩同上 詬同上 辱同上 忝同上 僂同上

○訃廿六卷 筭同上 籌同上 策同上 略同上 謀同上 謨同上 圖同上

議同上 評同上 諷同上 商同上 量同上 料同上 銓同上 測同上 稱同上

規同上 品同上 揆同上 度同上 揣同上 權同上 虞同上 營同上

仁部

○濁廿七卷 渾同上 ○惡廿七卷 憎同上 ○頑廿七卷 駑同上 鈍同上

保部

○朗廿七卷 廓同上 豁同上 敞同上 ○欲廿九卷 ○放廿七卷 逸同上

縱同上 恣同上 肆同上 擅同上 橫同上 ○夸廿六卷 誇同上 矜同上

邊部

○減三卷耗同上損同上○阻廿卷隔同上間同上○諂廿六卷

諛同上調同上

土部

○調五卷劑同上勻同上齊同上整同上飭同上諧同上○遂廿六卷

○滯六卷泥同上○通六卷達同上透同上徹同上洞同上

融同上浹同上亨同上○閉廿卷闕同上闔同上○開廿卷鎖同上

鍵同上捷同上○富廿卷福同上○匱廿卷乏同上

知部

○近廿九卷通同上親同上○散廿五卷渙同上○縮廿二卷

利部

奴部

○抄十五卷

留部

遠部

○衆初卷多同上饒同上夥同上○疎同上簡同上濶同上

○終廿四卷畢同上卒同上訖同上竟同上沒同上闕同上○

大廿七卷太同上鉅同上巨同上洪同上碩同上冢同上浩同上丕同上

恢同上宏同上闕同上○落三卷墮同上墜同上頰同上墮同上

○貶同上老廿五卷耆同上耄同上耄同上○衰廿三卷○思同上

一 懷同上 憶同上 念同上 想同上 意同上 惟同上 以同上 為同上

謂同上 欲同上 顧同上 ○阿同上 ○吝同上 惜同上 音同上 愛

懈同上 慳同上 ○奢同上 驕同上 侈同上 倨同上 傲同上 泰同上 ○

○恐同上 懼同上 畏同上 怖同上 怕同上 惶同上 惕同上 慄同上

惴同上 警同上 悚同上 竦同上 悸同上 惴同上 怯同上 懦同上 嚇

○驚同上 駭同上 愕同上 ○脅同上 劫同上 ○愚同上 蚩

侗同上 癡同上 蠢同上 戇同上 駘同上 魯同上 ○慮同上 臆

億同上 怒同上 和部

和部

○分同上 別同上 離同上 析同上 判同上 頌同上 派同上 儀同上

賦同上 決同上 訣同上 ○僅同上 纜同上 劣同上 ○湧同上 沸

遺同上 愬同上 弱同上 幼同上 稚同上 夭同上 ○忘同上 謾同上

加部

○剛同上 堅同上 固同上 硬同上 牢同上 確同上 鞫同上 鞏同上

強同上 勁同上 難同上 叵同上 ○欠同上 缺同上 闕同上 虧同上

騫同上 玷同上 ○飾同上 賁同上 文同上 糝同上 裝同上 ○隱

藏同上 潛同上 匿同上 韜同上 度同上 竄同上 祕同上 ○慳

叶同上 協同上 合同上 諧同上 適同上 稱同上 副同上 ○變

九卷化同上渝同上換同上易同上賀同上博同上更同上代同上

替同上允同上改同上峻同上○重同上疊同上層同上申同上

累同上沓同上襲同上復同上覆同上襲同上○兼同上該同上

攝同上包同上○屈同上僂同上矯同上揉同上○高同上崇同上

喬同上亢同上○輕同上輶同上桃同上○燥同上乾同上

暎同上晞同上○枯同上槁同上死同上涸同上○香同上薰同上

芸同上芳同上菲同上馥同上馨同上○氣同上○辛同上捷同上

辣同上發同上○悲同上○掠同上○勝同上克同上捷同上

戡同上羸同上

與部

○善同上好同上佳同上臧同上嘉同上寄同上良同上美同上

懿同上淑同上徽同上毅同上祥同上吉同上可同上克同上能同上

○橫同上衡同上延同上○喜同上欣同上忻同上懽同上

歡同上驩同上怡同上悅同上懌同上豫同上慶同上○好同上

大部

○差同上違同上忒同上左同上舛同上齟同上○更同上互同上

○透同上迭同上○斷同上絕同上剿同上珍同上裁同上製同上

制同上○爛同上糜同上○闕同上酣同上○仆同上倒同上

○踣同上蹶同上僵同上償同上○正同上端同上貞同上方同上

○紕同上規同上匡同上董同上督同上訂同上尹同上○撓同上

六 〇 縱十二 編同上 衰同上 經同上 豎同上 〇 起十三 作同上

興同上 立同上 建同上 樹同上 植同上 卓同上 〇 平十四 夷同上

坦同上 湯同上 扁同上 匾同上 〇 尊十五 貴同上 崇同上 〇 宗同上

〇 尚同上 上同上 〇 垂十六 低同上 安同上 帖同上 鞞同上 藥同上

〇 嗜十七 〇 樂十八 娛同上 嬉同上 熙同上 愷同上 惊同上

豫同上 〇 戲十九 劇同上 諠同上 〇 淫二十 〇 耐二十一 堪同上

勝同上 任同上 〇 武二十二 猛同上 獷同上 獍同上 悍同上 驍同上

泉同上 勇同上 威同上 豪同上 俠同上 〇 譎二十三 誑同上 〇 巧二十四

工同上 〇 高二十五 崇同上 喬同上 允同上

禮部

曾部

〇 具二十六 備同上 供同上 辨同上 給同上 庀同上 〇 添二十七 貳同上

副同上 從同上 傍同上 〇 歌二十八 傾同上 側同上 岸同上 峙同上

〇 反二十九 〇 注三十 濺同上 洒同上 瀉同上 沃同上 澆同上

灌同上 漑同上 潑同上 〇 賊三十一

津部

〇 常三十二 恒同上 庸同上 彝同上 夷同上 經同上 嘗同上 雅同上

每同上 〇 盡三十三 竭同上 殫同上 罄同上 既同上 悉同上 殲同上

〇 連三十四 聯同上 綿同上 陳同上 行同上 羅同上 〇 續三十五 繼同上

紹同上 接同上 嗣同上 纘同上 賡同上 次同上 亞同上 〇 墊三十六

刑同上 禿同上 智同上 ○ 瀆同上 費同上 ○ 促同上 ○ 約同上

○ 羸同上 疲同上 憊同上 罷同上 ○ 剛同上 毅同上 强同上

○ 敬同上 慎同上 謹同上 欽同上 寅同上 恪同上 恣同上 龔同上

肅同上 ○ 勤同上 務同上 孜同上 豐同上 努同上 力同上 勉同上

勗同上 懋同上 ○ 拙同上 怯同上 懦同上 孱同上

勞同上 劬同上 搞同上 ○ 懇同上 苦同上 歎同上 慙同上 丁

寧同上 諄同上 ○ 願同上 ○ 妒同上 嫉同上 媚同上

奈部 并同上 併同上 駢同上 比同上 雙同上 儷同上 兀同上

配同上 毅同上 排同上 ○ 半同上 央同上 ○ 直同上 縮同上 ○

斜同上 邪同上 袞同上 邈同上 迤同上 ○ 長同上 永同上 脩同上

曼同上 悠同上 ○ 流同上 涓同上 ○ 靡同上 嫺同上 ○ 脛同上

腺同上 羶同上 ○ 惱同上 艱同上 難同上 屯同上 遄同上 蹇同上 ○ 嘆同上

嗟同上 咨同上 歎同上 歎同上 感同上 ○ 慰同上 ○ 馴同上 擾同上

懷同上 狎同上 褻同上 媒同上 慣同上 ○ 習同上 肄同上 倣同上

倣同上

良部

武部

○ 空同上 虛同上 曠同上 ○ 群同上 明同上 簇同上 ○ 甘同上

○ 空同上 虛同上 曠同上 ○ 群同上 明同上 簇同上 ○ 甘同上

○ 空同上 虛同上 曠同上 ○ 群同上 明同上 簇同上 ○ 甘同上

○ 空同上 虛同上 曠同上 ○ 群同上 明同上 簇同上 ○ 甘同上

○ 空同上 虛同上 曠同上 ○ 群同上 明同上 簇同上 ○ 甘同上

○ 空同上 虛同上 曠同上 ○ 群同上 明同上 簇同上 ○ 甘同上

○ 空同上 虛同上 曠同上 ○ 群同上 明同上 簇同上 ○ 甘同上

○ 空同上 虛同上 曠同上 ○ 群同上 明同上 簇同上 ○ 甘同上

○ 空同上 虛同上 曠同上 ○ 群同上 明同上 簇同上 ○ 甘同上

美 同
旨 同
甜 同
熟 同
笔 同
○ 睦 同
○ 昵 同
暱 同
○ 貧 同
婪 同
饕 同

宇部

○ 動 同
搖 同
撼 同
蕩 同
○ 美 同
麗 同
好 同
妍 同
娟 同
變 同
艷 同
姣 同
姘 同
妖 同
靡 同
曼 同
○ 移 同
遷 同
徙 同
映 同
○ 寫 同
摹 同
臨 同
描 同
抄 同
謄 同
○ 淨 同
汎 同
漂 同
漾 同
○ 薄 同
菲 同
涼 同
漓 同
澆 同
稀 同
○ 涇 同
潤 同
滋 同
澤 同
沾 同
濡 同
浥 同
潏 同
○ 稔 同
愁 同
患 同
閔 同
恤 同
愀 同
忡 同
慘 同

○ 愛 同
仁 同
德 同
澤 同
化 同
恩 同
惠 同
寵 同
幸 同
嬖 同
慈 同
友 同
○ 羨 同
歆 同
艷 同
猜 同
○ 怨 同
恨 同
冤 同
啣 同
慊 同
憾 同
望 同
○ 倦 同
勸 同
○ 疑 同
貳 同
猜 同
訝 同
怪 同

井部 見以

乃部

○ 殘 同
遺 同
貽 同
○ 伸 同
舒 同
展 同
張 同
攤 同
宣 同
述 同
申 同
摠 同
揆 同
陳 同
摛 同
紆 同
敘 同
延 同
演 同
衍 同
鬯 同
暢 同
逞 同
慰 同
○ 升 同
昇 同
陞 同
騰 同
上 同
登 同
陟 同
躋 同
泝 同

混同上 拌同上 遣同上 廁同上 錯同上 益同上 增同上 倍同上

滋同上 埤同上 彌同上 加同上 長同上 枉同上 曲同上 膠同上

鈎同上 勾同上 抹同上 回同上 迂同上 婉同上 卷同上 捲同上

縈同上 絡同上 紆同上 纏同上 圓同上 團同上 渾同上 丸同上

負同上 寔同上 誠同上 信同上 實同上 孚同上 真同上

寔同上 忱同上 諶同上 允同上 洵同上 諒同上 忠同上 衷同上

迷同上 惑同上 負同上 輸同上 屈同上

計部

汗同上 穢同上 穢同上 漬同上 點同上 浼同上 塵同上 嶮同上

嶮同上 阻同上 峻同上 峭同上

不部

兩同上 礙同上 邃同上 潛同上 幽同上 奧同上 玄同上

濬同上 故同上 陳同上 塞同上 壅同上

擁同上 窒同上 杜同上 梗同上 銅同上 耽同上

己部

糅同上 糝同上 鍊同上 殊同上 異同上 別同上 特同上 他同上

超同上 踰同上 越同上 躡同上 邁同上 絕同上 凝同上

凍同上 濃同上 肥同上 腴同上 豐同上 胖同上 快同上

忼同上 慊同上 媚同上 好同上 嗜同上 意同上 樂同上

欲同上 冀同上 覲同上 希同上 幸同上 庶同上

江部

○ 發五卷

天部

○ 照廿五卷

安部

○ 惡初卷

○ 文廿八卷

○ 鮮十卷

○ 皎同上

熙同上

燭同上 光同上 耀同上 曜同上 煥同上 煥同上 映同上

醜同上 慝同上 凶同上 否同上 莠同上 歹同上 兇同上

○ 綺同上 斐同上 彬同上 斑同上 縵同上 ○ 祭廿九卷

○ 朋十卷 昭同上 顯同上 彰同上 晰同上 瞭同上

晶同上 旦同上 白同上 灼同上 取同上 曙同上 覈同上

○ 彰廿二卷 著同上 見同上 顯同上 露同上 暴同上 形同上

慮同上 旌同上 表同上 ○ 暄廿二卷 暖同上 温同上 ○ 熱廿三卷 暑

炎同上 ○ 煦廿一卷 煦同上 燠同上 嫗同上 ○ 粗廿五卷 略同上

暴同上 ○ 荒廿二卷 蕪同上 ○ 中廿二卷 當同上 應同上 亢同上 敵

抗同上 抵同上 ○ 奇廿五卷 異同上 偉同上 珍同上 畸同上 怪

妖同上 詭同上 ○ 合十九卷 會同上 逢同上 遭同上 遇同上 值

晤同上 姤同上 媯同上 覲同上 邁同上 配同上 併同上 還同上

戮同上 ○ 聚廿三卷 集同上 攢同上 叢同上 鍾同上 萃同上 纂同上

哀同上 屯同上 團同上 搏同上 積同上 湊同上 鞫同上 ○ 餘廿九卷

刺同上 贖同上 饒同上 行同上 羨同上 羸同上 冗同上 長同上 零

罕同上 奇同上 畸同上 ○ 危廿五卷 殆同上 ○ 普廿七卷 溥同上 周同上

通同上 汎同上 旁同上 決同上 洽同上 溢同上 濫同上 淺同上

○淡同上 厚同上 敦同上 篤同上 淳同上 腆同上 渥同上

○新同上 鮮同上 改同上 悛同上 更同上 訐同上 青同上

碧同上 綠同上 紺同上 翠同上 縹同上 紺同上 蒼同上 赤同上

紅同上 丹同上 絳同上 緋同上 殷同上 駢同上 朱同上 哀同上

憐同上 矜同上 游同上 遨同上 熙同上 暴同上 欺同上

詔同上 紹同上 謾同上 瞞同上 誕同上 侮同上 易同上

誤同上 謬同上 錯同上 差同上 訛同上 誑同上 衡同上 愆同上

過同上 失同上 告同上

左部

○躁同上 噪同上 譟同上 騷同上 盛同上 昌同上 隆同上 壯同上

熾同上 藹同上 茂同上 蕃同上 殷同上 阜同上 榮同上 寒同上

○凄同上 凜同上 洵同上 逆同上 忤同上 裂同上 圻同上

剖同上 割同上 劈同上 擘同上 綻同上 折同上 殺同上 黠同上

狡同上 猾同上 賢同上 佞同上 智同上 哲同上 睿同上 敏同上

慧同上 穎同上 聰同上 覺同上 悟同上 喻同上 曉同上 會同上

領同上 解同上 了同上

幾部

○清同上 澄同上 淨同上 潔同上 白同上 爽同上 廉同上 密同上

○繳同上 纘同上 稠同上 緊同上 嚴同上 極同上 致同上 窮同上

究同上 研同上 綦同上 鞠同上 鞠同上 ○消三卷滅同上 亡同上
喪同上 泯同上 湮同上 熄同上 ○嬾六卷 簡同上 斥同上

由部

○緩初卷 徐同上 漫同上 綽同上 寬同上 ○饒初卷 豐同上 寬同上
裕同上 優同上

女部

○繞七卷 遶同上 繚同上 絜同上 迴同上 環同上 巾同上 周同上
巡同上 循同上 匯同上 軫同上 旋同上 運同上 轉同上 幹同上 行同上

帶同上 圍同上

美部

○實三卷 滿同上 盈同上 充同上 塞同上 填同上 載同上 ○亂同上
擾同上 紛同上 滑同上 猾同上 櫻同上 撓同上 媯同上 攪同上

鬆同上 殺同上 滑同上 棼同上 紊同上 溷同上 膠同上 ○三三卷漫同上

參同上 ○短同上 庠同上 ○漲四卷 ○安六卷 濫同上 漫同上

猥同上

之部

○閑初卷 靜同上 靖同上 恬同上 寂同上 寞同上 寥同上 闕同上
舒同上 徐同上 ○繁初卷 蕃同上 茂同上 稠同上 滋同上 ○豐同上

少同上 須臾同上 頃刻同上 俄頃同上 少之同上 頃之同上

姑同上 且同上 ○數三卷 屢同上 ○頰同上 荐同上 切同上

○順卷從同上隨同上循同上率同上遵同上徇同上沿同上

遜同上服同上尾同上○肅同上蹙同上○沈同上酒同上湮

淪同上鎮同上濁同上滄同上○溜同上雷同上滴同上瀝

○澀同上○布同上敷同上播同上席同上藉同上鋪同上

及同上如同上若同上○萎同上蕭同上凋同上○白同上素

皎同上皚同上皓同上○慕同上戀同上○親同上○忍

○虐同上○誣同上罔同上矯同上強同上○陵同上○

知同上識同上○

惠部見江

比部

○冷同上○久同上淹同上尚同上○均同上齊同上等同上

侔同上夷同上停同上勻同上敵同上醜同上○一同上獨同上

孤同上單同上子同上特同上○翻同上飄同上颺同上○偏

單同上僻同上倚同上黨同上比同上片同上○廣同上博

寬同上濶同上弘同上宏同上泛同上閔同上蕩同上擴同上

○低同上鼻同上庫同上下同上矮同上○浸同上漬同上沁

淹同上漸同上涵同上蘸同上○開同上闢同上啟同上披

張同上發同上放同上闡同上敷同上牖同上拓同上祛同上

許同上○閃同上

毛部

○初卷 脆初卷 監同上 ○同上 純同上 粹同上 專同上 頤同上 一同上 ○

○同上 戾同上 悖同上 拂同上 佛同上 狠同上 復同上 ○同上 漏同上 滲同上

○同上 悶同上 玩同上 翫同上 弄同上 賞同上 ○同上 嬾同上 惰同上

世部

○同上 逼同上 迫同上 薄同上 ○同上 狹同上 隘同上 陋同上 褊同上 窄

○同上 朴同上 素同上 質同上 淳同上 慤同上 ○同上 冷同上 ○同上 小同上

寸部

○同上 少同上 微同上 么同上 些同上 瑣同上 鮮同上 寡同上 尠同上 ○

過同上 濞同上 浮同上

譯文笈初編目次畢

徂來先生口授

武陵 僧 聖默 吉 有鄰

筆受

閑 靜 靖 恬 寂 寞 寥 闕 舒 徐 謚

閑ハヒト譯ス又ムタト譯ス忙字ノ反對ナリ張籍力詩ニ因過

竹院逢僧話又得浮生半日閑ト云ヘル句ヲ佛印ニ對シテ

東坡吟レケレハ佛印曰學士閑了半日老僧忙了半日ト

又宋時日本國求本國神光寺記舍人辭不工令學士張

君房代之張潛飲市樓舍人大窘時种放以司諫歸華山

楊大年為閑忙令云世上何人號最閑司諫拂衣歸華山

世上何人號最忙紫微失卻張君房ト此類ニテ閑字ノ義

明也左傳二逢執事之不閑李白力詩二且對一壺酒淡然
 萬事閑張籍力詩二公事多閑詩更工閑人ハヒ仁也々々モ也
 無用ノ人ナリ閑議論ハヒナマノム々センギナリ無用ノ論ナリ閑
 官閑職ハヒナ役ナリ晉書ニ郗愔爲徐兗二州刺史其子超
 爲作殘陳老病乞閑地自養トイヘルモ公用少キ國ノ守護ヲ
 願ヒタルコトナリ又主ナキアキ地ヲモ閑地トイフ俗語ニハ閑ハ
 ヒマナルコトナリ貴閑ハ御ヒマトイフ詞ナリ空閑之地トイフハ
 主ナクテ人ノカマハヌ地ヲイフ散地ノ意ナリ閑散ニテ義モト
 ヨリ通用ス韓文ニ投閑置散トイヘル前後ノ意官ハハノコトヲ
 イヘルヨリテ閑官散職ニ投置ルコトナリ古ヨリ閑字ヲツカ
 ナリト訓ス勿論ヒマナトイフトツカナルトイフト倭語通用ス
 ルコトモアレトモヒツカナルトイフハ意廣キ詞ナルユヘ親切ナラ
 ズ且靜字等ト混スル失ヲ招ク味フベレ閑雲閑鷗鳥聲閑儀靜
 體閑野興閑幽閑貞靜ナト靜字ト同意ノヤウニテマカハシ
 キナレドモ閑雲ハ雲ノ風ニカセテ東西ニ來往シ一處ニツカレ
 上ラヌ體ヲ公用世事ノナキ閑人ノ去住心ニカスルニ準ヘテ
 イヘル詞ナリ閑鷗モ同シ鳥聲閑トイフモ鳥ノ聲ノノドヤカニ
 何忙シキコトモナキアリサマライフ儀靜體閑トハ威儀ノレシ
 ベウニ落ツキタルヲ儀靜トイヒテ形ノ忙レゲタクユウナルサマヲ
 體閑トイフ野興閑トイフモ野外ノ興ノノドヤカニテ世事ノ忙
 シキサマナキライフ幽閑貞靜ハ窈窕ノ字ノ註ニテ上臈ノ物
 コトニ言盡サズアカラサマナラヌ奥ユカレキサマヲ幽トイヒテハシ

夕ナクセワクシク忙シゲナルサマノナキヲ閑トイフコト也靜字
 ト同意ニ心得ル時ハ意味ノ淺長ナルトコロヲ得ズ此外ハ類推ス
 ベシ又偷閑ノ二字古來アカラサマナリト訓スレドモ的切ナラス
 忙シキ中ニ於テ暫時ノヒマヲ樂ムコトナリ偷トイフハイソガハシ
 キ場ニテ人知ラスヒトリヲ樂ヲ受用スルユヘ又スムトイヘルナリ山谷ガ
 九衢塵裏偷閑程明道ノ將謂偷閑學少年トイヘル類ナリ
 又等閑ハナヲザリト訓ズナニトモナキ意ナリ尋常也ト註ル字
 ナレドモ意少替リアルベシ瀟湘底事等閑歸等閑識得東風
 面ノ類ナリ又消閑ハナクサミナリ閑寂ハサヒシキコトニテ閑寂
 ヲ消除スル意ナリ閑行閑歩ハムタアリキナリ閑往閑來ハナニ
 用モナキニ往來スルナリ閑思雜慮ハヤクニタノ思慮ノムサト思
 ヲイフ野鬼神閑神ハ祭ル人ナキ鬼神民ヲ護シ災ヲ除ク等
 分ナキ鬼神ヲイフヤリ又倭語ニヒトイヘル詞ニ閑字ノ意ニ
 非ルアリ女房ノ夫ニヒマヲトルハ求去モトメテ求モトメ休ユスト
 イフヒマヲヤルハ休ユス了他タ他タ休ユスナリ主人ニヒマヲトルモ求去也
 俗語ニテハ求退モトメテ要退モトメテ錢糧カネナリ當座ノヒマヲモラフハ乞急モトメテ乞
 暇ヒマナリ當座ノヒマヲヤルハ賜暇ヒマ予告ツケナリ閑字ハ各別ノコトナ
 トモ新譯ニ就テ混スル嫌アルユヘコニ附ス總シテ譯ハ漢語ヲ觀
 ルニコノ譯ニテ解スベシコノ譯ヲ以テ漢語ヲ作ルヘカラス
 靜ハシツカナリト訓ス動字ノ反對ナリサレハ靜カナリトハ
 動カヌコトナリシツカトイフ倭語ヲ以テ解セバ誤アルベシ又躁
 字ノ反對ニモナルナリソノ時ハサハガシカラヌコトナリ聲容靜ト

イヒ爲人沈靜、イヒ退靜トイヘル類皆サハガシカラヌナリ又
白日靜トイヒ晩色靜トイハ景氣ノモノレヅカナルナリ俗語
ニサヒレキコトヲ冷靜トイフ又習靜トイフハ靜坐坐禪ナトノ
修行ヲイフ總シテ靜字ハ作用ノ文字ニ連屬セス靜言トイフ
字ナトアレトモソレ靜言庸違トアリテ靜則能言用則違理
トイノ意ニテ間ニ則字ヲ入レテ看ルナリ又靜觀ハ心ヲ靜ニシテ
ミレナリ閑看ハナニノ用モナキニナトナクミルナリ徐視ハソロソ
ミルナリ

靖ハ安靜ナリ靜字ニ安字ノ意ヲ添ヘテ見ルベシ然レトモ元來
立ニ從フ字ニテ其位ニ安シレ立ツコノナルニ詩經ニ靖其爾位
トイヒ說命ニ自靖自獻于先王ト云ヘリサレトモ音同シテ義
近キニハ靜字ト通用スルコトモアリ漢書蕭何カ傳ニ載其清靖
民以寧一ナリトイフヲ清靜ニモ作ル史記ノ何レノ世家ヤラシ
靜公トイヘル靖公ナリ諡法ニ靜ナレ又慎親王ハ慎靖
王ナリ賈生カ文ニ澹乎若澹淵之靚トイヘル靜ト靚ト通ヤリ
古書皆カクノコトシ又靖亂靖難ナト皆靖字ヲ用ヒテ靜字ハ
ミレナリコノヤウナルコトハ熟字ヲ考フヘシ

恬ハ驚字ノ反對ナリ風恬ハ風驚ト對シ波恬ハ波驚ト對ス風
不驚波不驚ト做テミルヘシ皆風波ノ息テ心ノキヨクトセ意也
恬淡虛無ナトモ心ニ念慮ノ驚動セヌコトナリ恬不之省恬然多
ナト云モ珍シカラヌコトニ思ヒ驚カズ動轉セヌナリ

寂**寞****寥****圓**ノ四字大形同意ナリ靜字ノ下ニイヘル晩色靜白日

靜ナトイヘル靜字ノ意ニテ物レツカナルコトヲイヒサヒレク物音ノナ
 キコトニ多クハ用ユソノ内莫字寥字ハ多クハ譚語ニテ寂莫寂
 寥ト用ユ單用スルキモ皆形容字ニテ莫トシテ莫タリ寥トシテ
 寥タリナト、用ユ又ハ下ニ乎字然字如字ナトシ付ルナリ寂ハ
 宣字ノ反對ニテ物音ナクヒソトシタルコトヨリ取用ヒテ靜ノ極ヲ
 イフナリ故ニ寂然不動ナト、云ヘリ靜字ヨリ義狹シ莫ハ漠ト
 同字ナリハテシモナキ意アリ沙漠大漠又沙漠大幕ニモ作ル
 匈奴國ノ地ハ沙ハラニテ渺渺トシタルヲイフ渺漠モ遠クシテ
 ハテシモナキナリ幽漠冥漠ハ幽冥鬼神ノコトナトニ用ユ幽冥ハ
 目ニ見ヘヌコトニテ目ニモ見ヘヌソコトモシレヌ意ナリ雲漠漠雪
 漠漠皆トコカキワト知ラレスハテシモナキ義ナリ冲漠ハ冲ハ虚
 ナリ空虚ニテソコトモシレヌコトナリ寥ニハ虚濶ノ義アリ闕ハ
 全ク寂字ノ義ナリソノ内ニ闕ハ專音ナキコトヲイヒ寂ハ義
 廣シ畢竟ハ四字大槩相似タリ大抵コノヤウナル形容字ハ倭
 語ニ譯レカタル倭語ニモリントシテシヤントシテナト云フヤウナル
 形容ノ語亦漢語ニ寄シカタクカコトシ

徐ノ二字徐ハオモ台ナリトイフ訓的當ナリ言行動作スル
 上ノレツカナルコトナリ舒ニハノフル意アリ舒ハ迫字ノ反對ニテ
 ンビヤカナル意アリ徐ハ疾字ノ反對ニテユルヤカナル意アリ徐ハ徐
 言徐視徐聽徐而察之徐歩ナト、多用ル字ナリ言徐行徐ト
 トモ用ユ大學ニ用之者舒ト云ヘルハ財ヲ用ユ上ニテアトカラ逐ハル、
 ヤウニタクウノアルコトナリ畢竟ノフルノ義多シアヒルヲ舒覺トイフ徐

歩スルモノナルユヘナリコレハ徐ノ字ノ意ニ通スルナリ

寧靜ノ義ナリ無聲コノ字兼ヌ國家靜謐ノルイ安靜ニテヤカ
シキ取沙汰モナキ意ナリ

動 搖 撼 蕩

動 **ウ**コクトイヘル訓更ニ移易スカラス靜ノ反ナリ義極メテ廣シ
動止ハ人物日月風氣マテモ通用シテ動ト動キヤムトノ反對也
書乘語ニ起居ノカヘ辭ニナリテ御息災ナリヤト問フコトヲ起
居安穩トモ動止安穩トモイフ動息ハ人物ニ通シテ動クトヤ
スルトノ反對ナリ動植ハ人物ヲ動物トシ艸木ヲ植物トス陶詩
三日入羣動息トイフモ動物ヲ指セリ月令ニ水泉動トイヒ國
語ニ土膏其動トイフハ微動スル始メヲイフ地震ヲ地動トイヘルハ
動ノ甚レキヲイフ漢書ニ嚴延年之治動黃次公之治靜トイヘ
ル治メノサハカレキヲイフ皆義廣キニ用處多端ナリサレモ
クト云フニテ明カナリ又動輒ト云フハストモスレト云意ナリ曾子
動必求於身ト是ナリ俗語ノ動不動ハセヒニト云フ意ナリ是モ
動輒ヨリ轉來レリ正韻ニウコクハ上聲ウコカスハ去聲ト云ヘトモ
正字通ニ其誤ヲ辨セリ自然使然ニ拘ハラヌ上去兩音ナリ
搖元グユカスヲヌクト譯ス靜字ト對セズ定字固字ト反對ナリ
動字ヨリ義狹シ羣心搖トイフハ衆ノ心ノ定マラヌコトナリ中心搖
搖ハ心ノ落ツカヌナリ齒搖山岳搖ハユクナリ目搖ハ目ノユクニ也
波搖柳搖舟搖櫓搖皆ヲヌクナリ首ノ顛ニ步搖トイフモナリ步云
トキハフラクトスルニ名ツク又消搖ハ逍遙ト同シ招搖ハ星ノ名又

釋文彙編卷一

五

旗ノ名扶搖ハ暴風ナリ皆聲ヲ用ヒテ義ヲ用ヒス

振 示カズ 譯ス使然ニ限ル大風撼屋波濤撼山ナト又詩經無感我悅トイフハ古字通用シテ實ハ撼字ナリ

揚 搖ト同義ナリユルクユカスト譯ス左傳ニ心蕩詩ニ蕩舟蕩葉波蕩搖蕩飄蕩震蕩鼓蕩皆ウゴカスナリ通用シテ盪ニ作ル

躁 噪 譟 騷

躁 サハガシト訓ズ又アカクトモ譯ス急動ナリ鑿書ニ煩渴躁熱トイフコトアリノシドノカハクヲ渴トイフ湯水ヲコノマ子トモム子ノ内イキルヲ煩トイフ身ノアツキヲ熱トイフ身ハ冷ヘタリトモ身モタヘヲレテ手足ニ衣服ヲカケサセヌヲ躁トイフ志躁トハ心ノ定マラスアチコチト變動スルナリ性躁トハカタキノサハカレクシツトリトセヌナリ浮躁輕躁等連屬ス靜字ノ反對ナリ

噪 サハクトヨメドモ羣鳴ト註セル字ナリ鳥ノムラガリテ聲聲ニチクナリ鵲噪鴉噪蟬噪ナドナリ羣噪亂噪翔噪ナト連用ス

譟 サハクトヨメドモ己ハ人ノ聲聲ニヤカマレクワメクコトナリ擾聒ト註セリ車馬譟喧譟聒譟鬧譟ト連用ス鼓譟ハ軍中ナドニテ太鼓ヲウチタテノ聲聲ニノシルコトナリ

騷 サハクトヨム騷動スルコトナリイソガハシクミタルノ意ナリ國中騷然タリ騷亂ナド連用ス詩經ニ徐方騷トイフアリ徐方ハ國ノ名ナリ繹ハ絡繹ナリ國中サハキ立テ人ノ往來タヘヌコトナリ檀弓ニ騷騷爾ト云ヘル急疾良ナリ又騷屑ハ淒涼也トイヘル蕭瑟蕭索蕭岑ノ聲ノ轉セルナリ字義ニ拘ハルカラス又

屈原離騷ヲ作ル騷ニ離ルトイフ意ニテ名ツケリシカルニ屈原ハ
萬古詩賦ノ祖ナルニ詩人ノコトヲ騷人トイヒ風雅ナルコトヲ風
騷トイフ字義ト各別ノコトナリ俗語ニ淫入ノ風流ナルヲ風
騷トイヘリ

忙 鬧 忽 冗

閑ノ反對ナリ多用ニテヒナキナリイソカセト云フ訓也
當ナリ急忙忙迫忙逼擾忙ト連用ス

鬧ニギヤカナリ鬧熱ト連用ス市ニ從フ字ナリ市中ノ人ノコト
アヒニギヤカナルヨリ出タル字ナリ忙ニ似テ多用ノ義ナレコトアヒ
セリ合フ意アリ

忽モ同シ事多キ意ナレセハシナクサウクシキ意ナリ

冗イソカハシトヨメトモ少異ナリ元來閑官冗員トテ無役ノ奉
公入ヲイフ剩員冗官同シ又閑冗剩冗散冗ナド、連用ス
ソレヨリ入ニ對シテ手前ノ用事ヲ謙退シテ用ニモタヌヒ入ト
イフ意ニテ賤冗ナリ、用ユルヨリ又轉シテユザクトシタル用事
多キヲ蠅冗紛冗煩冗冗雜ナド、用ユ蠅ハケガリ鼠トイフモノ
ナリ鼠ニ似テ毛長シ故ニ多用ニ喩ユ撥冗却冗ナド云フ語モ
アリヤクニタヌ用事ヲハダクコトナリ

- 急速 疾迅 駛遄 遠早 夙利 銛銳

急緩ト反對ナリ或ハ舒ト及シ或ハ慢ト及ス倭語ニ音ニテヨミ
テ大抵叶フナリ各及ナリ及ハオヒツクコトナリオヒツカント云

心ハタルズセハレナキモノナリ故ニセハレナキ意ニ用ルナリ事急
勢急性急官事急朝夕急求賢急等ナリ琴絃急筋急ハツニ
 ルナリ歸情急雁飛急ハイソグナリ風急水急ハヤキナリ但速
 ノ字ト違ヒテ勢ヲモチタル字ナリ周急告急脱入之急解急
 遭急皆危急ノ義ナリ急ナル難義ヲイフ有緩急トイフモ緩ハ付
 ナ字ニテ何事ソアラニトイフホトノ詞ナリ史記大倉公傳袁盎
 傳ニ見ユ又樂曲ニ何ノ急何ノ慢トイフコトアリ今日本ニ傳フル
 樂ニモ何ノ急トイフコトアリ又官人ノ當座ビマヲ急トモ假トモ
 イフ請急トイフ語アリ又上急變トハ謀叛人等ノ事ヲ言上
 スルコトナリ

速ハヤレト譯マ遲ノ反對ナリスミヤカトイハ訓童蒙誤テ澄令

イフ意ヲ帶テ看ル戒ムヘレ神速ハハヤキコト神ノ如クナリ火
 速ハ火急ナリ又マ子クトヨム易ニ不速之客トイフコトアリ又
 又客ナリ儀禮ニ大夫相食親戒速トイフコトアリ相食ハ大夫
 ドシフルマヒラスルコトナリ戒ハ支度ヲ申付ルナリ速ハ召ナリ又
 速香ハ沈香ノ下品ナリ生速熟速トイフコトアリ又五車韻
 瑞ニ數ト同レトアリ速數韻異ナリ唐音通スルニ誤レリ又俗
 語ニ快慢ノ字ヲ用ヒテ遲速ノ字ヲ用ヒス

疾トレト訓スコレモハヤキナリ徐ノ反對ナリ遲速ハチソキハヤキノ
 廣キ詞ナリ緩急ハ勢ノ上ニテタルトツル意アリ疾徐ハナリナリ
 ノ上ニテソロクトシタルトキリクシタル意アリ故ニ風疾風急流急
 流疾歩急疾疾呼急呼ナド通用スレトモ性急筋急ナドニハ

疾字用不得多又意ナキユヘナリ歸情急ニモ用不得イソク意
ナキユヘナリ又來速トハ時節ノ後レスコトニテ來疾ニ歩疾トハア
リキブリノ上ヘカ、ル速呼ハヤクヨフニテ疾呼ハヒヤウノケハレキ
ナリコノルイノ字通アリ局アリ局處ヲ會サレハ通用スルキ必
誤アルナリ

迅 **駛** **遄** 六氏同意ナリ遄ハ速ト同シ駛ハ疾ト同シ元來馬行
疾ト註セリソレヨリ外ノコトニモ用ユ迅モ疾ト同シ迅疾迅急ト
連用ス獅子奮迅ナド云語アリテ後來疾ノ字ヨリ今少シハケシ
キ意アリ迅風疾風迅雷疾雷通用ス急字ヘ近クシテ速字ト
異ナリ

遽 アハタシアハテト訓ス的當ナリ窘急ノ意アリ遽色ハアハテ
タル顔色ナリ駭遽驚遽急遽ト連用ス又車ノ傳馬ノ傳トイヒ
馬ノ連馬ヲ遽トイフ左傳ニ且使遽告于鄭又子產乘遽而
至竹ヲカレハ遽廬旅人ヤナリ

晚 **早** 反對ナリハヤシト訓ス別ニ換ユヘキ譯ナレ然トモ速ノ字ト
異ナリコノ類ニテ倭語少ク漢語多キコトヲ會スヘシ差別ハ早晚
ハ日ニ從フ遲速ハ之ニ從フ故ニ早晚ハ時ニカ、リ遲速ハ事ニカ、
ルタトハ來早去早トハ午刻ニ來ル暮ヲ巳刻ニモ來ルハ早ナリ五
里アル路ヲ二時ニモユクハ速ナリ速ニテモアリキブリノユラクスル
ハ徐ナリ早行ハ早天ノ行旅ナリ中庸ニ蚤有譽于天下者トハ
少年ヨリ譽アルコトナリ名譽早モ同シ起早トハ早晨ニ起ルナリ
相逢早トハ少年ノ時逢ナリ致身早トハ少年ニシテ仕ユルナリ去

世^ラ早トハ少壯ニシテ成スルナリ雁飛早花開早皆時節ニ先タツ
ナリ早稻ハワセテナリ晚稻ハヲクテナリ白髮早ハワカシラガナリ
趨^ル朝早トハ早天ニ出仕スルナリ蚤字早ト同字ナリ古字通用
ナリ

ツトニトヨム未明ナリ故ニ早字ト義同シ宿ハヨベヨリトヨミテ
前夜ヨリナリ夙ハ未明ヨリナレトモ古來音同キ故
通用ス禮記ニ夙夜ヲ宿夜ニ作り文選ニ夙心ヲ宿心ニ作ル夙
心ハ素志ナリ平生ノ志ナリ宿昔夙昔同シ平生ナリ宿世夙
世夙縁宿縁夙福宿福夙智宿智ノルイ皆爾リ

利^ノ刀劔ノカケサハリナクハラトキルコトナリ故ニカニ從ヒ和ニ
從フ字ナリ和ハアンバイヨキコトナリカハアチノコイ意ニテ作ル

字ナリ利ノ利劔利刀ノ利是ナリソレヨリ轉用シテ通利滑利
順利ナト皆スラト滯^ルチキ意ナリソレヨリ又轉用シテモノ、
勝手ヨキコトヲ便利トイフ澀^ラズ手ノマワル意ヨリ月^ト來^ルナリ
ソレヨリ利^ズ利益吉利美利ナト皆利益ノ意ナリ地利ハ地
形ニ色^ス色^スアルニラキテソレ^クニ便利ナル處アルライフ利害ハ我
爲^メニヨキトアレキ也俗語ニスサ^ニジク甚^シキコトヲ利害トイフ
爭利興利^ト逐利^ト專利^ト逐利^ト姦利^ト皆財利ナリ名利功利
ノ利是ナリ故ニ鈍^ニ對^ス利^{アリ}害^ニ對^ス利^{アリ}義^ニ對^ス利^{アリ}
アリ名ニ對スル利^{ナリ}

利^ノ刀利劔ノ利ノ字ト異同シ

ト^レトヨストモスルナリト云ア^レ的當ナリトガルコトナリ但尖

ノ字ハ形ノトカルヲ主トシタル字ナリ故ニ上小下大ニ作ル下大ニレテ上小ナルハ三角ニテトカル形ナレバナリ銳ハ刃ノ示ツキヲ云ヒタル字ニハ銛ノ字ノ義ニモ用ヒ又白起銳頭トイフトキハ尖ノ字ノ義ニモ用ヒ又心銳兵銳口銳筆端銳進銳皆上カリタル鋒ニ向フカコトク其勢ノ當ルヘカラサレタイフ

銳リハツナレコトナリハヤキ意ナリ聰敏明敏開敏通敏皆リハツニサトキコトナリ敏總敏於事皆ハヤキ意ナリ不敏ハ不倖ト同ニ謙辭ナリ

緩 徐 漫 綽 寬

緩 急ノ反對ナリユルタルムスレト譯ス繩線ナドノヒキハラヌコトナリ緩速ハユレトア云ナリ舒緩ハユルヤカナリ遲緩ハユルキナリ

筋緩肉緩審緩ハ口吃ナルハノ物イフニトコホリ拍手ヌケヌルイフ性緩ナリトハ氣ノナガキコトナリ足緩トハ足ノナタルコト也

徐 疾ノ反ナリ前ノ注ニ見ユモノクソロクトユルヤカナルナリ言語動作ノ上ニ限ル

大水負ナル故ヌツヘリトシテ差別ナキコトヲ云フ老子ノ耳ニヒタナカリシヲ耳漫ナリト云ヘリ碑文ノ字キエタルヲ碑字漫滅スト云山ノ形ノ嶮岨ナラヌヲ山勢漫ナリトイフコノ外ハ水淋漫渺漫浩漫ハ皆水ノ渺渺トシタルコトナリ漫天ハ雪ナドノソラ一面ニ滿ルコトナリ

緩ニ大ノ意アリ寬綽綽然有餘裕ナトナリ又綽號ハアタナノミナリ

〇ユルヤカト訓スレトモモノ、ヒロクシテクツロキノアルコトナリ故
 三ニテイル、上ニテイフ度量、ヒロクテ物ヲウケ入ル、コトタイフ
 酒腸寛ト云フハ上ノコトナリ、酒ヲヨク入ル、ヨリイフ酒
 不寛モ同シ衣服ハ衣服ノミビロナルコトナリコレモクツロキアル意也
 帯圍寛ハ瘦タルコトナリコレハ帯ノクツロクコトナリ自寛トハ愁
 ニテ心ノ窄クナルヲワレト自ニクツロクコトナリヒロキ意ニテ廣
 博等ノ字ト異ナルハ容ルトコアルユヘナリ又猛ト對シテ政ノ上
 三寛猛トイフコトアリ政ノユルヤカニケハレカラヌタイフコレモ君徳
 ハヒロク天下ヲ容ル、ヨリ出タル語ナリ

饒 豊 寛 裕 優

〇ユタカナリト訓ス飽キ足り満チ多キコトナリ但シ多キ意
 ヲエトス富饒豊饒饒足財用饒山澤饒魚稻饒皆財物ノ
 ニギハヒユタカナリナリ雨露饒ハ雨露ノ恵ノアキ満チナリ物色饒
 ハ景物ノミチクタルナリ又月色饒ハ月色多キナリ饒舌ハ多言
 ナリナリ又俗語ニユストヨム

〇豊饒ト連用スル字ナレトモ多キ意ナレ満チラケタル意アリ
 元來豆ノ上へ食物ノ高キニ満チタルコトイフ字ナリ左傳ニ豊
 下トイヒタルハ人相ノ下ブクタルコトナリ豊満トモ連用ス又豊
 年ニ用ユルモ秋ヲミノレハ祭祀食物ノ満足ルユヘナリ祭ニ豊潔ト
 イヘルモ供物ノモリヤウノヨキナリ豊厚豊大豊盛ト連用スル
 皆ミチラケタル意ナリソレヨリ盛大ノ義ニ用ヒテ徳義豊ナリ
 禮豊トモ用ユル亂獄滋豊皆盛ニナル義ナリ

上三見ユ

衣服ノミヒコナルトヨリモノクニツタリトニテ適ラヌコトニ用ニ寛
緩ノ義ヲ兼タリ

安ノ反對ナリカノ餘リアハ意ナルユヘマサルトヨムソレヨリ何事
ニテモユウノアリテツマラスコラヌ意ニ用ユ仕優學優皆餘カアリ
テ仕學ニヨハレヌコトナリ優入聖域コレ聖人ノ地位ヘシテモ
ナク事モナゲニ入ルコトナリ儒學優重才德優長皆學オノ窘
乏ナラヌコトナリ禮數優トイヒ優禮優待トイフハアレヒノ結構
ニテセコトト拜趨ヲサセヌコトナリ眼力優トハ眼力ニヨケイアリ
テナニゲナク見分ルナリ又狂言スルモノヲ俳優トイフヨリ相互ニ
ナリアリアフコトヲ相優ストイフ伊優ハ屈曲佞媚ノ良ナリ別段
ノコトナリ優滿ハユラクトシタルコトナリ

安 寧 康 逸 泰 休 綏 安 易 晏 保

安ノ反對ナリ安穩安泰ノ義ナリアフナケナクオチツキタル意
ナリ安ニスルトハ安穩ニスルコトナリ義淵キ字ニテ寧泰綏安康
逸等ノ字ニ通ス引日偷安トハ一日ノバレニ當分ノ安穩ヲタノ
シムコトナリ平安ハ息災無事ナルコトナリ問安ハ息災ナカト問
フナリ報安ハ息災ヲ知ラスルナリ又轉用シテ安置ノ義ニ用ユ
スヘオクコトナリ是モオチツク意ヨリ轉シタルナリ吟安一箇字
ト云ヘルモ詩ヲ作ルニ文字スハリニクキモノナルヲサマクト吟シテ字ヲ
一ツスヘタリトイフコトナリ

安ニ定ノ義ヲ兼タリ大抵安ノ字ト同シコトナリ又歸寧ト云

平安之義

二五

フハヨメ入りシタル女ノ父母ノモトへ見廻ニユラコトナリ 詩經ノ字也
 ソレヨリ寧親ト云テモ用ユ予寧トハ忌中ニナリタル人ヲ宿へ
 ツカハスコトナリ漢書ニ博士弟子父母歿予寧三年ト又暇
 寧トイフハ日本ノ荒忌ナリコレモ官人ノ上ニアルコトナリ又保
 寧ハ罪ハノセニキニヨリテ罪入連累ノモノヲ官府へ呼ビヨセタルヲ
 近鄰ノモノニアツケテ返スライフ保ハウケオフコトナリ丁寧ハ
 子ニコロニクカヘシテモノヲイヒフクルコトナリ倭訓ニ子ゴロトイフニ
 ヨリテ准情ノ子ニコナルコトニ用ル誤リナリ言語ヘカ、リタル語也
 康ノ安ニ樂ノ義ヲ兼タリ故ニ詩ニ豐年ヲ康年トイフ又無ニ已ハ大
 康トハアマリ安樂ヲスナスナト云フコトナリ書經ニ無傲從康ト
 云モ上ニ對シテ不敬ニシテ己カ安樂ニカスコトナカレトナリ時康歡

康ナト皆樂ノ義ヲ兼ルニヘカクノ如ク連屬ス書經洪範ノ五福
 ノ内康寧トイフハ身ノ息災安樂ナルコトナリ小康之世トイフハ
 至極ノ太平ニテハナケレトモ大抵治マリタル世ヲイフ又禮記ニ
 崇玷康主ト云フハ安置ノ意ナリ古書ノ語ニテ後世用ルコト
 ナレナリ

逸同字ナリ勞ノ反對ナリ骨折ラス樂ヲスルコトナリ世俗ノ
 語ノ樂ヲスルトイフハ多クハコノ字ノ意ナリ善學者師逸而功倍
 賤勞貴逸巧勞拙逸居家富逸盤逸恬逸驕逸豫逸遊佚
 皆コノ義ナリ無逸篇モラクラスナリ誠メタル意ナリコレ皆逸ノ字
 世語ノラクラスルトイヘル意ナリ又一義馬逸トハ馬ノカケ出
 スコトナリ火逸トハ火ノハスルコトナリ皆列ヲハツルハ意ナリ逸書逸

詩八詩經書經ノ今世ニ傳ハリタル外ニヲチノコリテアルヲイフ逸
 篇モ書ノ篇章ノヲチヌケタルナリ逸民ハ世外ヘモヌケ出タル民
 ナリ遺逸ハ朝廷ノ選ヒモレテノコリタル賢オナリ隱逸潛逸皆
 コノ意ナリ通逸ハカケヲチモノナリ又コノ義ヨリ轉用シテ凡格
 ヲコヘモヌケタルヲイフ好^{カキ}奇之人^{カキ}横逸而求異響逸聲清飄逸
 鮑參軍超逸又書畫棋ナド上手ノ位ヲ立テ、神品妙品能
 品トイフ能品ハ上手ナリ妙品ハ名人ナリ神品ハ凡人ノ及バサル
 位ナリコノ三段ノ外ニ上下ニカ、ハラス常格ヲハナレタルヲ逸品ト
 イフコノ類倭語ノ逸物ノコトシ又佚蕩ハ緩ナリ音埒五車韻
 瑞ニ佚逸兩處ニ出シタルハアマリナリ

泰ヤスレトヨムトキ安ニ寛大ノ義ヲ兼ヌ心君泰然天下泰安時

泰國泰康泰舒泰コレナリ又卦ノ名ノ時ニ否ノ反對ナリ交通
 ノ義アリ泰ノ卦ハ上ニ坤アリ下ニ乾アリ坤ハ地ナリ乾ハ天也
 天氣ハ下ヘ降り地氣ハ上ヘ升リ天地交通シ陰陽和合シテ
 ハタクニナラスタツフリトユキツタリタルナリ十二月ノ卦ヲ立ルトキ
 正月ノ卦ナリ泰平ノ義ニモ通ス開泰清泰通泰又否泰ト對シ
 窮泰ト對スル類皆コレヨリ出ツ又太字ト通スルトキハハナダレヨム
 去泰去甚身乃無害ト云ヘル類ナリ又コレヨリ轉用シテヲコルト
 ヨムモノ、甚ク過タルハオコリナリ驕泰コレナリ又古約^{ハナカ}今泰トハ
 泰否ノ泰ヨリ轉用シテ富貴安樂ナルコトヲイヘリ義多キ字ナリ

休ヤスムナリヨシナリ注下ニ見ユ

休ヤスレトヨムヤスレニ非ス元來車上ニサゲタル繩ナリ車ニノルニハ

コレヲ執リテノリコレヲトテ車中ニ立テラルナリ其貞垂下シテ
アルユヘタラリトサガリタルニヲトシツクル意アルナリ故ニ克綏クシ厥猷クワク福
履綏之撫綏フシ國家クニ綏靖クシ皆亂レ靜ニラサシヤスレトシツクル意
ナリ又タルコトヲ綏ト云フ曲禮ニ國君クニノミコ綏視クシ執天子之器クニノミコノモノ上ウヘ衛
國君クニノミコ平衡ヘイコウ大夫則綏之クニノミコノミコ皆サクルコトナリ又軍ヲ退クルヲ綏ト
云フ左傳ニ交綏カウシ司馬法ニ將軍クニノミコ以綏クシ又綏綏クシ獨行ドコウ求匹クシ貞又
采色散舒貞コレハ義別ナリ

安安妥穩安ナト妥ハタルトヨム字ニハ子ツリヤカラヌコトニ用ニ
花安カネトイフハ花ノホタリトサガリタルナリ妥貼カネトイフハ詩中ノニ
字ノシツト、ヲチツキテヨクイツキタルナリ

易右ノ諸字ト大ニ異ナリ難ノ反對ナリモノ、ナリヤスクレヤスセ、
コトナリ容易々ヤスレトヨム和易平易易直易良臂人ガラノスナホ
ニスラクト無造作ニテムツカレクナキナリ易簡ハモヤスク事スクチ
ナルコトナリ又艱ト對シ險ト對ス險易ハ多クハ地形ニ用ユ險ハ
セツ所ナリ易ハ平地ナリアリキヤスキトアリキニクキト云フヨリ
出タリコレヨリ轉用シテ治ルト訓ス檀弓ニ易カネ基カネト云フ路ヲツク
リテ平地ニスルヨリ出タル字ナリ喪カネ與其易也カネ寧戚カネコレモ喪禮ノ
節度ニナレテシコナレタルヲ易トイフ又易ヲアナルトヨム輕易ト
連用ス心ヤスダテニレコナレタル意ナリ又價ノヤスキハ賤ノ字也
晏海内清晏ナリ月令ニ以定晏陰之所成詩ニ言笑晏晏皆
安ノ字ノ義ナリ靜ノ義ヲ帶タリ

保ヤスズトヨメトモタモツト云フ訓近シモツタモツノタモツニ非ス

モノヲカ、ヘタモチテヤフレズワコ子ヌヤウニスルコトナリ保護保佑
 保全保有ト連用ス父子相保妻子相保トハ父子夫妻ノ間
 ハ相互ニ助ケアヒテタラレヌヤウニアレクナラヌヤウニカ、ヘタモツ
 ナリ又ヨリ、シラ神保靈保トイフ子トモノモリヲ阿保トイフ
 保母トイフ天子諸侯ハ位貴キニヨリテモリ役ノ人師ヲ兼ルニ
 ヨリテ師保ト連用ス又俗語ニウケアフコトヲ保トイフ保任ト
 連用ス保戸保人皆ウケアヒモノナリ庸保ハヒヨウトリナリ
 コレモ價ヲトリテ幾日ノ内ツカハシトウケアフヨリ起レリ酒
 保ハサカヤノコモノナリ層保ハ層者ト傭保ナリ軍ニ保城ト云
 フハ合戦ヲヤメテツノ城ヲトラレヌヤウニ「コモルコトナリ軍書詞
 ニツホハ」云フ意ナリ

和 柔 軟 轉 燮 脆 盪

和 輯燮ト近シ柔軟ト殊ナリヤハラクトヨメトモサニテハナリ
 クト思ヒ合フコトナリ和合和順和同和調皆思合ヒタル意ナリ
 地利人和ト云モ人情ノ思合ヒタルナリ陰陽和ト云モ陰陽ノ氣
 ノ思合ヒテヘタクニナラヌナリ發而中節謂之和モ七情ノ事ニ
 應シテ發スルニワレクノ輕重大小ニ隨ヒテヨキツニカナフタル事
 ヨク思ヒ合ヒテツゲクニナラヌ意ナリツゲクヘタクニナルコトモ
 ト云フ故ニ多クハ和矣反對ス人稟中和以生ト云フモ陰陽五
 行ノ氣ノヨク思合ヒタル氣ヲ受ケ生ルハナリ又道家ニ和ヲ貴
 フハ和ノ字ヲ自然ノ義ニ用ユ我無心ニシテ彼ニ任スルトキハ少
 シモ彼ニ齟齬スルコトナキトコロヲ和トイフナリ但シ溫和和煖

ナド、用ユトキハヤラカト云ニ似タリコレヨリ誤リテヤハラグト心
 得テ和訓ヲ付ケタルナリソレハ思合タルフツクリトシタルモノ也
 故ニコレヨリ轉用シテモノハフツクリトシタルゴトヲ云ヒテ温和和燠
 ト用ヒタルナリ少シモヤハラカナル義アルニ非ス又去聲ニ用ユトキハ
 料理ノアバイヨキヲ和トイフ其受和五味異和言和劑和ナド
 ナリ劑ハ配劑ヲシ合スナリ又音律ノ調子ノ合ヒタルヲ和トイフ
 又アケ歌ヲスルヲ唱フルトイヒツケテ歌ヲ和スルトイフ又鳥ノ雌
 雄ノ鳴聲ノ互ニ相應スルヲ和スルトイフ鶴鳴在陰其子和之類
 ナリコノ義ヲ知ラヌ人關關トヤハラギナケル訓セリ和鳴ノ注ヲ
 解悞レルナリヤハラキナクニ非ス雌雄ノ鳴聲ノ相應スルトイヘリ
 又日本ヲ和國トイフコトハ元來礮馭盧島トイヘル日本ノ本

名ナリヲノコハ丈夫ナリ只助語ナリ山鳥ノヲロノ鏡神ノギ神漏
 美ノロノコトシ武勇ヲ尚フ國ナルニ自ラ丈夫島ト號ス中華ノ人
 文字ヲ作リテ倭奴國トイヘリ唐音ニテヲノコナリソレヲ略シテ
 倭ト云ヘリソノ後日本ニテ美名ニ改メテ和ト云フ倭和音同シ
 ケレナリ大和トイフハ大宋大唐ノ大ノ如シ尊稱ナリ元日本ノ
 總名ナリ山迹ノ國ソノ時分帝都ナルニヨリテ大和トカキタルハ
 苦シカラヌニ似タリソノ後帝都平安城ニ移リテモ尚大和トイヒ
 コト不學ノ過ナリ故ニヤマトノ國トイフ詞ハ山迹ヨリ出テ大和
 トイフ字ハ礮馭盧島ヨリ出ツ各別ノコトナリト祝家コレヲ知
 ラス礮馭盧島ヲ淡路島ナリトイヘルナリ又皇宋皇元皇明ノ
 例ニ任セテ吾國家ヲ皇和トイフベキコトナルニ古ヨリコノ稱ヲ聞

カス近年茂卿ガ文ニ始メテカキタルナリ

剛ノ反對ナリヤハラカノ訓的當ナリ人ノ性徳氣質ニ用ユ又

金剛木柔ナリトイヒ齒剛舌柔トイヒ艸ノコトニ芳柔新柔ト

イフ類ナリ口柔トハ口ニテヘツラフコトナリ面柔トハ顔色ニテ

ヘツラフナリ柔遠トイフモ遠國ノ人ヲハモノヤハラカニアレラヒナツ

クルコトナリ

軟突軟同字ナリ硬ノ反對ナリ柔ニ似テ少異ナリ酒入四肢

紅玉軟東風輕軟弄簾幃雨後寒輕風前香軟春在梨花

柳軟艸軟嬌軟清軟コノルイ柔字トカハリナニ脚軟力軟弓カ

軟ハ弓ノヨハキコトナリ官人ノ用ニタヌヲ罷軟トイフ官人ノ柔

弱ニヘツラヘルヲ選軟トイフ選ニメクル意アルユヘナリ醫家ニシタル

キ脈ヲ柔脈トイフコノルイアレキ方ニ用ユ柔ニ弱ノ意ヲ兼タリ

又酒ニ酔タルヲ軟飽トイフ飽ケドモ腹ヤハラカナリ俗語ニ多

ク柔字ヲ用ヒス軟字ヲ用ユ

輯和ノ字ノ義ト同シ衆ノ和スナリ和ノ字ハ衆ニ限ラヌ

煖調和ノ二義ヲカヌ

脆モロト訓ス的當ナリ小弱易絶ト注セリ

監詩經ニ王事靡盬君ノ事ヲバミジクニスミジキコトナリトイフ義

ナリ經傳ノ内コノ外ニ見ヘズ

剛 堅 固 硬 牢 確 鞫 鞏 強 勁 難

剛コハレカタシト訓ス柔ノ反對ナリ氣剛金剛徳性剛ナリ人ノ

氣質ノ剛猛剛勇剛烈皆過剛ナルコトナリ春秋方剛ト八年ノ
サカリナルコトナリ

堅脆ノ反對ナリカタレト訓スカタクレテ破レス折レザルコトナリ堅
強堅牢堅固ト連用スルモコレナリ堅石堅冰堅木城堅甲節堅
操堅心志堅皆堅固ニシテ破レカタキ意ナリ鑽彌堅モ同シ兼
堅ト堅固ナル車ニノルナリ被堅ハヨロヒヲキルナリ堅坐ハ坐禪ナ
トスルニ久ク坐レテニタリニ坐ヲホグサスナリ中堅ハ旗本備也
中央ニ在テトリワケ堅固ヲ貴フニナリ

固カタレトヨメトモ形ノカタキニ非スタゞ破レガタクツレカタキ
コトナリ元來四塞也ト注セル字ナリ國ノ四方ノ要害ナリ山
河固金城固險固皆要害ナリ故ニカタメノ堅固ニテ破レヌ意ニ

ノニ金石ナトノカタキニ非スソレニマカハレキコトアリ人生忽如寄
壽無金石固ト云句アリコレハ固ノ字壽ヘカ、リテ金石ヘカ、
ラス堅剛ノ義ニハ非ルナリ浚根固蒂聖人所以藏身之固也
膠固ハ膠ニテツケタルコトク堅固ナルナリ固求固請固辭皆セ
ト云ヒテ變セヌ意ナリ固疾ハ何トシテモ愈ヘヌ疾ナリ痼ニモ
作ル固陋固滯皆ト、コホリ況ニテ移ラヌ意ナリ又モトヨリト
ヨムハ故字ト同音ニテ通スルユヘナリ各別ノコトナリ

硬軟ノ對ナリ俗語ニ多用ユ堅固ニシテヤフレ又意ナレ又金石
ノカタキヤウナルニモ限ラス何ニモ一切ノカタキニ用ユ天寒膏硬
トハ膏藥ノ硬キナリ大硬ノ硬キニモ用ユ傷寒論ニ硬ノ字アリ
同レトナリ飯ノコトニ冷硬トイフコトアリ帑ニ硬黃アリモツトモ

石破骨破ニ用ユ

牢 堅牢牢固牢不可拔冰牢可渡大抵固ノ字ノ義ナリ

確 議論ノ上ニテ道理的當レテ一言一字ヲカハラレヌヲ確言確論
或ハ議論精確ナト云フ

韌 レ子リコハクレテキレニクキヲイフ柔而固也トモ注シ堅柔也トモ
注セル字ナリ

鞏 革ニテマキテカタメタルコトナリ故ニ堅固ナルカタメヲイフ大抵固
ノ字ニ同シ多用ヒズ

強 ツヨキト訓ス弱ノ反對ナリカラテイフナリ國強兵強弓
強木強則折舌本強律ニ姦ニ和強ノ兩姦アリ盜ニ強竊ノ二
盜アリ和姦ハ兩方ノ情和シテ密通スルナリ強姦ハ一方冒ハ

サルニ通スルナリ又年紀蹉跎四十強臥病一秋強万匹強千
丈強強半ハ過半ナリ又ツトムト云フトキ上聲ナリ勉強ナト精
ヲ出シテスルコトナリ人ヲシユルニモ用ユ易ニ君子以自強不息ト
云フラツトメテトヨムハ僻事ナリ上聲トモナレ只自我行ヒテ強
壯ニシテヤメヌコトナリ又俗語ニサルトヨム強似阿哥ハアニヤ
リナリ

勁 強ニ剛ノ意ヲ兼タリ風勁筆端勁外柔内勁皆強字ノ義
ハカリニ非ス後勁ハ後陣ノコトナリ

難 易ノ反對ナリモノ、レヨキニクキノレニクキナリ意義各別ト
トモ倭訓混スルヘコ、ニ附ス責難于君トハレニクキコトヲ爲シ玉ヘト
君ニセカシモトムルナリ水難ハ珠ノ名ナリ又去聲ノ時災難ナリ人

ヲ難スルモ去聲ナリ問難論難經術相難是ナリ發難トハ不審
ヲ立ルナリ

回カタレトヨム大キナル僻事ナリ可ノ字ヲ左ヘヒクリカヘシタル字
ナリ可ハ匹匹ハ匹ナリ故ニ不可ト訓ス匹耐也ト云ハ耐ベガラ
ザルナリサレトモ一字ニベカラスト云フ訓ツケカタキニヨリテ何人
ヤラン匹耐ト訓セリコレヨリ誤ヲ傳ヘテ字義モ考ヘズ詩ヲ作ル
ニ仄ノハニテ難ノ字ガ用ラレ子ハ人皆匹ノ字ヲ用ユ言語道斷
ノコトナリ又後漢書ニ匹頗通用ス又匹羅ハ孟ノ名ナリ

空 虚 曠

空ハ有ノ反對ナリ無モ有ノ反對ナリ無ハナキナリ空ハ中ニ
物ナキナリカラト譯ス無器空器ニテ會スベシ空手空屋田野

空朝廷空獄空酒樽空翠條空牀空中ニ物ナキヨリ實ナキ

コトニ用ユムナレトヨムトキ是ナリ又佛法ニ空有ノ見アルヨリ眞

空頑空ナド云フコトアリ眼界空萬事空又上聲ノ時アナト

ヨム孔字ト同シ空數ハ二字トモニアナノリ人身ノ七竅等ナリ

土空ハ土穴ナリ空道ハ孔道ト同シ通路ナリ四方塞リテ一處

通スル路アルハアテノ如ナレハナリ又衣中空履空皆アテアキマリ

ト云意ナリ又去聲ノ時缺乏ノ義ナリ

虚實ノ反對ナリ又盈ノ反對ナリ空ハカラモノナリ虚ハウツケタリ

スクナリ中ニスキト物ナキハ空ナリ中ニチクト物アリテ満チル

ハ虚ナリ中スキテ一ハイニツマラヌモ虚ナリ實ハシツカリト

實ハツル意ナリ盈ハ一ハイニ満ルコトナリ故ニ盈實ノ反也

又水火體虛木金體實ストイフモ水火ハ手ニトラレヌモノナリ
木金ハシカトシタルモノナリ是等ニテ虚字ノ義明ニリサレドモ
空虚ノ二字其義通用スナリ又凶虚丘虚ハ墟ト通ス

曠空ニ潤遠ノ義ヲ兼タリ清曠幽曠遠曠昭曠放曠夷曠曠
野等ナリ曠日トハ日數ヲ費シ手マヲトルコトナリ男子三十二
シテ妻ナキヲ曠ト云フ内無怒女外無曠夫ト云フヨリ怨曠ト
切リテ用ユ官人ノ其職ニカナハサルヲ曠官ト云フ皆ムナシト云フ
義ヲ用ユ然レトモ空虚ノ字ヲ用ヒズ

實 滿 盈 充 塞 填 載

實虚ノ反對ナリ虚ハ中ノスキタルナリ實ハ中ノシカト實ノイリタ
ルナリ醫書ノ傷寒論ニ腹ノハル症ニ實滿堅トイフコトアリハラノ
ハルハ滿ナリ滿ニ虚滿實滿アルハ中ニシカト實ノ入りタルトマハラ
カナルトハ異ナリノ實ニシテ堅ナラヌモアリ故ニ實滿堅トイフコト
アリ是ニテ實滿ノ異分ルハナリ滿ハ一ハイナ處ヲ詮ニトル字也
實ハシツコリトツマリタルトコロヲ詮ニトル字ナリ病證ノ虚實國
ノ虚實モ是ニテ明ナリ月滿トハイトモ實ストハイトモ月實ストイハズ月中ニ
物ナキ故ナリ潮滿トハイトモ實ストハイトモ水ノ體虚ナルモノナル
ユヘナリ倉稟實倉稟ハ中ノミイリヲ主トス故ニ滿ノ字ヲ用ヌ
兵法ニ避實攻虚軍ハ必敵ノ財富人衆將良甲兵精タル中ノ
ミイリノヨキ處ヲヨケテ伐ス財乏人少將拙甲兵鈍キ中ノ
スキタル處ヲ伐ナリ又鳥排空而飛獸聽實而走トハ獸ノ地ヲ
フムコトヲ云フテハ虚ニ地ハ實ニテシカトシタルモノ故ナリ又轉用

シテ豆實ハ豆ノ實ト云フ意ニテ豆ノ内ニ入レタルモノナリ庭實ハ
 庭ノ實ト云フ意ニテ庭ヘナラフル進上物ニテ車馬ノ類ナリ鼎
 實ハ鼎ノ内ニテ鼎ノ内ヘレテ煮ル食物ノコトナリ口實ハ口ノ實
 ト云フ意ニテ何ニテモ證據ヲトリテイヒクサニスルコトナリ府實
 ハ府ノ實ナリ財實ノコトナリ軍實ハ軍ノ實ナリ兵士ナリ又
 古書ニハタカラトヨム左傳ニ内實トイフハ女房ト家財ナリ又
 轉用シテ事實名實華實ノ實ハマコト、云フ義ニモ非ズ上ニ云
 ヘル實ト云フ義ニモ非ズ事實ハ事ノ體ナリ名實ハ名ノ體ナリ
 實ニ其物アリテサテ其名アリ其物ハ名ノ體ナリ是ヲ實ト云
 フ事實トイフモ空ニ其理ライフバカリニ非ズソノ體トナルモノ
 ハ事ナリコレラ事實ト云フ故實ハフルキ事實ナリ先例ノコト也
 去浮華舉功實ト云フモ政ノ上ニテ議論ノキゴイハ根モノキ
 花ナルニ浮華ナリソレヲ行ヒテ功ヲ立ルハソノ華ノ體ナリ軍書
 ニ先聲後實トイフモ聲ハキコエナリ誰ヲ攻メ何方ヲ伐ント言
 フラスハ聲ナリイヒフラスレタルコトク攻伐ツハソノ聲ノ體ナリ孟
 子ニ仁之實義之實ト云フモ仁義トイハハツトシテ手ニ執ル處
 ナレソノ手ニトラル、體ニナルモノハ孝悌ナルニ實トイフナリ又
 是ヨリ轉用シテ物ノアリ數ヲ書付ケ官府ヘ指出スコトヲ實
 スト云フ史記ニ秦始皇使黔首自實トアルハ民ノ田畝ノ數ヲ
 面面ニ書出サスルナリ唐六典ニ手實法トイフモ歲ノ暮ゴトニ
 民ノ年數ト田地ノ頃畝ヲ書出シテ帳ヲ作ルコトナリコノルイ
 ミツルトイフ義トハ別ノコトナレドモ外ニ附スベキ處ナキニ事

ノ次ニコ、ニ附ス

滿一ハイニミツルナリ缺ノ反對ナリ滿月半月ノ滿ナリ積滿ハ錢入レナリエニテ作ルルハカリニテ出ヌヤウニシタルモノナリ持滿ハ弓ヲ引タモツコトナリ引滿ハ酒ヲ盃ニ滿テ、引ウケタルコトナリ

盈縮虧ノ反對ナリ缺トモ對ス滿字ノ意トヨブジ但シタシクニミチユク意アリ滿ノ字ハ至極ナリ月ノ行道ニフビチバミアルヲ盈縮トイフ天道盈虛消息ト云フモミチユク意アリ

充スエドハレバテユキツタリテ實ノ入りワタル意ナリ皮膚充實又周禮ニ宗人視牲告充トハ牲ノ肥タルヲ告ルナリ大抵盈塞ノ義ヲ兼子タリ又數ニ備ユルマテニソノ内へ入レ置クコトニコノ充字ヲ用ユルコトアリ充員備數ナト、使フナリ

塞ミツトヨムトキ實ト同シ詩經ノ塞淵モ實ノ義ナリ

填モノ、アキ處ヲウムルコトナリ填名トイフハ綸旨ナド官府ノ文書ニ其事ニ列スヘキ官職ハカリヲカキテ置キテソノ後見在ノ人ニ面々ニ名ヲカキ入サスルヲイフ填諱トイフハ書ナトヲ撰スルニ父ノ名ノ文字アレハアケ置キテカ、ス友入ヲ憑ミテ書入レサスルヲイフナリ又古書ニ空眞ノ字ヲモ通用ス又填無填星ナド鎮字ト通ヌ又填填ハ鼓聲闌字ト通ヌ

載詩經厥聲載路滿ノ義ナリ路行人マテ世上一面ニトリ沙汰スルコトナリ

文 缺 闕 虧 壽 名

欠 元欠无餘ト云フ語アリ足ラサルコトヲ欠ト云フ數ノカケタルナリ通欠ハ未進ノコトナリ

缺 物ノカケヤブレカケ損ジヤンナリ完ノ反對ナリ

闕 元來門闕ノ字ナリヤダラテ立強ベテ中ニ門ヲアケタルヲ云四ノ形ニ中ノアキタル意アリ故ニカクルニ用ユ缺字ト似テ異也

缺ハカケ損ジタルナリ闕ハカケヲナタルナリ多ノ中ニテヌケタルヲ云フ缺ハ一物ノスミハレノカケタルナリ故ニ闕ハ全ノ反對ナリ缺

字ハ字ノ點畫ノ損シタルナリ闕字ハマレニ一字オチタルナリ拾遺補闕モオチタルヲ補フナリシカレドモ古書ニ八月三五而盈

闕ストイヒ月暈闕トイヒ皆缺ノ意ニ用ヒタリ倭語ニ闕字トイフハ誤ナリ闕字トイフハ元ヨリ闕オチテアルナリ倭俗ノケツ

字ハ禮式ニテ人ヲ敬フニハ一字アクルコトナレハ闕字ハ非ス中聲ニテハ空ニ一字トイフ

虧 盈ノ反對ナリ月ノ盈虧ニ用フ損シ毀ル義ナリ缺ニ似テ非也

器 玉器ノカトノカケタルナリ故ニキズトモヨム

全 完 二字共ニツタレトヨム少シ異ナリ全ハノコトコロナキナリ完ハカケタルトコロナキナリ全ハ多クノ上ニテ云フ完ハ一ツノモノ

上ニテ云フ故ニ大全ト云ヘトモ大完トハイハズ完固トイヘトモ全固トハイハズ完米ハルゴヌナリ全米トイフ語ナレサレドモ

又通用スルコトモ多シ又俗語ニ六事ヲシテフコトヲ完了ト云又

繁疾十全ト云フハイヤスコトナリ痊字古ハ全ニ作ル世ハ知ニス
全完ノ義トナス義晦クシテ不通

衆 多 饒 夥

衆 入ノ多キナリ寡ノ反對ナリ音ニテヨムトキ大勢ノ入ト云
コトナリ

少ノ反對ナリ廣キ詞ナリ衆饒夥繁等ニ通ス又戦功ヲ
多ト云フ左傳ニ多則多矣ソレヨリ轉用シテ入ニ勝ルコトヲ多ト
イフ檀弓ニ多矣乎トハニサレルカト云フコトナリ漢書ニ孰與
仲多又上多足下ナト是ナリ

饒 上ノ注ニ見ユ多ニ飽足ノ意ヲ帶タリ

夥 凡物盛而多キライフ多ニ盛ノ意ヲ兼ヌ故ニオヒタニト訓ス

繁 蕃 茂 稠 滋

繁簡ノ反對ナリ多クシテ文采ノ入レ雜ヘタル意アリ故ニ繁雜
ハ事多クテマキロハシキ意アリ厭繁不勝其繁皆此意也禮數
繁文辭繁花木繁魚鳥繁星繁雨繁翠繁春色繁繁麗繁
縛ナド皆文采ノ意アリ書經ノ寔繁有徒詩經ノ既庶且繁
ハ文采ナケレトモ繁雜ノ義ニ目マキロハシキ意アルユ極テ多キ意
ニ用タリ

蕃 州ノシゲリ盛シクナリフ元意アリ多キ意アリ蕃殖ハモノノフ
ヘテ澤山ニナルコトナリ其後必蕃ハ子孫ノ繁昌スルコトナリサレ
トモ繁字ト音同キユ繁蕃蕪繁庶蕃庶ナト通用ス文
采ノ雜ハル意ノ處ヘハ用ヒス

艸ノシケルナリ多キ意ナシ盛ナル意ナリ故ニ蕃ハ衆艸ノ上ニ
テ云ヒ茂ハ一艸一木ノ上ニテ云フ蕃ハ艸ニ限り茂ハ木ニ通ス
盛ナル意アルニヘ才徳ノ上ニモ用ユ左傳ニ茂哉茂哉ハ懋字ト
通シテ別義ナリ

稠シケルニ密ノ意ナリ艸ト艸トノ間ノツキ合ヒテ厚ク生ジシ
ゲルナリ稀ノ反對ナリ稀ハ間ノマハラナルコトナリ稠ハ叢ト云
フハ人ゴミノコトナリ又一義俗語ニ粥ヤ糊ヤ或ハ痰唾等ノコ
キヲ稠トイフ稠粘ハコク子バキナリコレモ稀字ト對ス稀ハウ
スキナリ色味ノウスキハ淡ナリ色味ノコキハ濃ナリ紙ナトノ
ウスキハ薄ナリ

滋蕃ト似タリ蕃ハ數ノフル意アリ滋ハヒロガル意アリ水ノ物
ヲ浸シテ潤ヒノヒロカル意ヨリ用ヒタルナリ滋蔓ナト是ナリ又
孳字ト音同通用スルナリ孳ハ畜類ノ子ヲウミテフルコト也
又滋潤ト連用シテウルホヒノコトニ用ユ潤滋含滋帶雨滋帶
煙滋帝澤滋ナト是ナリ丹滋綠滋碧滋紅滋苔滋景物滋
ナトハシゲルト潤フト兩意ヲ含メリ又滋味ト云フトキハ味ノ
コキナリ一字ニテ味ニナルコトアリ

盛 昌 隆 壯 熾 藹 茂 蕃 殷 阜 榮

盛衰ノ反對ナリ訓ノ通ナリ廣キ詞ナリ次第ニヨクナリユク也
昌次第ニ明ラカナリユク意ヨリ盛字ト同意ニ用ユ百昌ハ万
物ノコトナリ

隆土ノカウモリ高ナルコトナリワレヨリ盛字ノ義ニモ用ユ汚ノ

反對ナリ汚ハクボカナルナリ又夷ノ反對ナリ夷ハ平地ナリ隆
準ハ鼻スチノ高キコト穹隆ハ中高ニソリタルコトナリ懸隆ハ高
大ナルコト棟隆ナリトハ棟ノ中高ナルコト豐隆ハ雷神ナリ

壯右ノ盛昌隆下ノ熾蕃茂等大抵通用シテ壯字獨別ナリ
モノヅヨキコトナリ故ニ雄壯壯健壯勇ナド、連用壯衰ト反對
スルモ衰ヲ衰老ノ意ニ用テノコトナリ三十ヲ壯ト云フ氣カタ
ク、ニキ時ナレバナリ少壯丁壯老益壯是ヨリ用ユ割肉何壯
又後漢書ニ羣帥賈其餘壯ハ軍ニ勝タル餘威ニノルコトニテ皆
壯勇ノ義ナリ聲悲壯ト云ハ箏篋ノ聲又ハ實盛兼平ナド
ノ謠ノ音聲ノヤウナルコトナリ壯髮ハ髮ノ額ヲ侵シテ生タル
ナリノ灸一ツヲ一壯ト云フ醫書ニ灸ノ數ヲ定ムルニ三十ハカリノ
入ノ位ヲ以テ數ヲ定メ老人又小兒ハ次第ニ減少スルエナリ

熾火ノモヘアカル如クニ盛ニナリ熾炭ニ用ユ熾盛昌熾熾隆ナ
ド、用ユ炎熾煽熾ナドハ火ノモヘ上ルナリ灰復熾同シ

藹盛多ノ白ナリ形容字ナリ詩經ニ藹藹王多吉士文選ニ春
霧朝暉藹藹繁茂ノ白春藹明藹香藹芳藹ナド、用ユ

上ニ見ユ
蕃上ニ見ユ

殷盛多ノ義ナリ憂心殷殷禮樂彌殷殷師旅方殷富殷阜殷
民殷等ナリ又殷勤ハ念ノ入リテ子レゴナルコトナリ人ノアシラヒ
ニ用ユ又詩ナドニテハクリ返シテ言フコトナリ慇懃ニモ作ル慇懃
好去武陵客ト云フ句人多ク悞會ス好去トハ別ニ臨シテノ辭

ナリ常ニヨウゴサレト云ト同シ好去好去トクリカヘシテ云フト云
フコトヲ慙歎好去ト云タルナリ又去聲ノ時雷ノナル聲ナリ又
刪山ノ韻ニ入りテアレノ音ノ時赤色ナリ血色ナリ

厚大ナル丘ヲ云フヨリ盛ニナルニ用ユ隆ニ似テ高ノ意ナレ蕃
阜阜盛ナド、用ユ

サカユトヨメトモモト花サクト云フ字ナリ艸木榮、百花榮、木
欣欣、以向榮、又榮枯榮衰ト反對ス又花ノコトニモ用ユ四皓
榮、榮于南山、擘若春榮、顏若若之榮、ノ類ナリ又轉用シテ

榮辱ノ反對ナリソノ時ハモノ、規模ナルコト外聞ノヨキコトヲ
云フ辱ハ外聞アレキコトナリ其生也榮安富尊榮恩榮軒
冕榮衣、錦榮ノルイナリ又韓非子ニ仲尼爲政于魯齊遺女

樂哀公以驕榮其志ト云フハ其心ヲホコラセ餘勢メカスルコト也
少異ナルヤウナレトモ同意ナリ是皆艸木花サケハ人賞翫シ花
ノ色アタリニテリカ、ヤクニヨリテ外聞餘勢ノ意ニ轉用シル也

タ、サカユト訓ニテハ通セズ又人ノ身ニ榮衛アリ榮血衛氣ニテ
血ハ人ノ色ヲヨクスル徳アルニハ花サク意ニトリテ榮氣トイフ也
又東榮ハヒガシノノキナリ

善 好 佳 臧 嘉 奇 良 美 懿 淑 徽
穀 祥 吉 可 克 能

善惡ノ反ナリ理ヲ以テ言フヨシアレナリ上善ハ水ノコトナリ老
子ニ出ツ轉用シテ獨善ハ學問ヲ吾爲メニシテ人ニ教ヘズ民ヲ
救フ心ナキラ云フ詩家ニテハ我ハソノ妙ニ誇レドモ人ニ通セサル病

ヲイフ又人ト交ノ中ヨキヲ友善相善ト云フ中ヨキ友ヲ所善
トイフ又人ノイフ言ヲ尤ナリト挨拶スル詞ニ用ユ王曰善沛公
曰善コノルイナリ俗語ニ是ト云カ如シ又平安ヲ平善ト使ヒタル
コトアリ又多クト云詞ニ用ルコトアリ詩經ニ女子善懷河岵
善崩陸雲善笑又善書畫善絲竹皆藝ノ上手ナルコトナリ又
首善ハ京師ヲイフ諸國ノ手本ニナル意ナリ

醜惡ノ反對ニテ形ノカホヨキコトナリサレドモ後世ニハ何モ
皆用ユタカカキ詞ニテ廣ク用ユ俗語ニ好歹ト連用ス上世ノ詞
ニ美且好姣好妍好皆カホヨキナリ結好章好燕好總角好二
姓好鄰好申前好皆ヨシメナリ肉好ハ樂ノ音ノウルハシク宛轉
スルナリ又壁ノ孔ヲ孔ト云ヒ外ノ輪ヲ肉ト云フコノニツハ皆音

柔ノ去聲ナリ後漢ノ時分ヨリ何ニモカニモヨキコトヲ好ノ字ヲ
用ユ好尚不可爲況惡乎ト云フハ善ノ字ノ意ナリ風日好天
氣好青春好好人皆倭語ノヨキト云ニ何ニテモ用ユヘシ俗語
ニ好大熱好大風好不大熱好大風皆大熱大風ヲツヨク
言フ詞ナリ

佳好ノ字ト同シ但佳氣佳境ナド好字ヲ用ヒ佳字ハ雅語
ナリ好字ハ俗語ナリ佳人ハ美人ナリ詩文ニ佳境妙境アリ
妙境ハ極上ナリ言語及ハ妙處ヲ云フ佳境ハソノ一段下也
藏善ノ義ナリ一古ト對セリ

嘉善美樂ノ意ヲ兼タリ亨嘉靜嘉柔嘉等ナリ又禮運ニ
以嘉蒐蒐ハ專ラ樂ノ意多シ又予一人汝嘉所以嘉寡君

實龍嘉之皆善トシテ褒美スル意ナリ拜嘉トハ人ノ贈リモノ
ヲ受ルコトナリ又昏禮ヲ嘉禮トイフ總シテ禮法ノ上ニ用ル
重キ字ナリ

寄 嘉ト同意ナリ

良 善ニスケタル意アリ賢良良馬良弓良策良才良能方
馬氏五常白眉最良ト云モスケル意アリ徳性ニ用ルコト多
シ善良温良易良ノルイナリ兄良弟悌ト云モ善ニスケタル
ヨリ長トナルオトナレキ意アレナリ太子ヲ元良トイヒ夫ヲ
良人トイフモ皆此意ナリ器粗良苦良ヨレアレラ云フ古語也
良月ハ十月ナリ良夜ハ深夜ナリ後世ハ多クヨキ夜ト云フ用
ユ景氣ノ方ヘハ用ヒヌ字ナリ

美 醜惡ノ反對ウルハレキ也レゴト也美人美麗姣美美玉美
服皆形ノウルハレキナリ美德美才美名美譽美官美景等
皆是ニ準シテ用ユ美味美羹食雁美又轉シテ味ノ方ヘ用ユ
褒美尊美溢美又轉シテホムルコトニ用ユ好字ナトヨリハナヤ
カナル意アリ

淑 徳性ノ美ナルナリ溫柔ノ意アリ故ニ后ノ徳ニ多ク用ユ

淑 善ニ和ノ義ヲ兼ヌ故ニ淑女淑人皆女徳ニ用ユ淑氣淑光
皆春ノコトニ用ユ私淑ハ孟子ニ出テ、直ニ其人ノ弟子ニナルコト
ヲ得ズ又弟子ニナリテ學ヒタルコトナリ孟子ノ持ノ方言也

徽 美ナリ舜典ニ克徽五典ト云ヘリ又詩ニ大姒嗣徽音徽
音ハ美譽ナリ前徽ハ前世ノ美德ナリ仲餘徽前世ノ餘

美ナリ仰恩徽恩澤ノ美ヲ仰クナリ徽音又音問ニモ用ユ徽
號ハ美號ナリ又桂徽ハ女ノ上衣ヲ桂ト云香纓ヲ徽ト云
又琴ノカンドコロヲ徽ト云金玉水精螺蚌ニテスルナリ十三アリ
故ニ金徽玉徽急徽清徽皆琴ノコトナリコトヂト云フ訓ハ
大ニ誤レリ

善ト同シ莠ヲアレトヨムニ對スル字ナリミレニ用ルコトナリ
詩經ニ見ユ

祥吉兆ナリ吉祥祥瑞降祥天祥百祥禎祥等ナリ直ニ吉
ノ義ニモ用ユ不祥ハ不吉ナリ又吉凶ノ兆皆祥ト云フコトモアリ
左傳ニ將有大祥トハ災異ナリ周禮ニ夢事之祥トハ只兆
ノ義ナリ慈祥ハ慈善ナリ慈善ハ氣象ノ目出度モノナレハ也

又卷ノ一周期ヲ小祥トイヒ三年期ヲ大祥トイフノロクト
凶禮ヲ改メテ吉禮ニ移ルユヘナリ

吉凶ノ反對ナリ吉ハメテタキ凶ハイマクシキナリ祭禮ヲ吉
禮トイフ祭ハ福ヲ祈ルユヘナリ喪禮ヲ凶禮トイフイマクシキ
禮ナル故ナリ祭服ヲ吉服喪服ヲ凶服トイフ善人ヲ吉人惡
人ヲ凶人トイフモ善人ハ必福ヲ得ベキユヘメテタキ人ナリ惡
人ハ是ニ反ス月吉八月朔ナリ

可否ノ反對ナリ否ハイナトヨム可ハサウセヨトユルス詞ナリ
山濤多可而少怪モ諸事ニサウセヨト云フコト多クテフレシ
ヲ立テトカムコト少キナリ不可ヲキカストヨムモサウスルナ
トウケカハスコトナリ故ニ許可印可ト連用ス又可否ヲスベ

キスミジキトモ見ルナリソレヨリ轉用シテ可不可ヲヨシア
 ト見ル又僅可而未盡之辭ト云フモ可字カウセラルハカカウ
 セラレヌカト云フルニ當ル詞ユハユス詞ナリカウセラルト許ス
 ハ全クヨキニ非ス故ニ僅可而未盡之辭ニナルナリ又制曰可
 畫可ト云コトアリ政事ヲ行フニ三公大臣議定シテ奏聞ス
 ルトキソノ通りニ行ヘトアルトキハ天子ハ可ノ一字ヲソノ後
 ニ書玉フ是可ヲ畫スト云フ制ハ敕詔ナリ敕シテ曰ク可ト云
 意ナリコノ制曰可ノ三字音ニテヨムコト習ナリト林文穆公
 ノイハレシト吾友江伯聿語リキコノヤウナルコトモ近年ハ知人
 少レナリ又可人ヲヨキヒトトヨムコト管仲ガ盜ヲ赦シテ君ニ
 進メタリシ詞ニアリコノ外ニ可字物ノ上ニ付ケカタシ

能 能皆コトハ字ナリ右ノ諸字ノ類ニ非ス但シ能詩ハ詩ノ上

手ナリ能書ハテカキナリ能品ハ何ニテモ諸藝ノ上手ヲ云フ

惡 醜 慝 凶 否 莠 歹 兇

善 善ノ反對ナリ好美ノ對ニモ用ユ善惡ノ惡ハ理ヲ以テイフ

元惡首惡ハ惡ノトウトリナリ剛惡柔惡ハ氣質ノアレキニ

アレキト柔ナルトノアルヲイフ又美惡モ善惡ノ意ニ用ルコト

アリ形ノ美惡ニ用ルコトアリ左傳ニ醜蔑惡トアルハ醜字ノ

義ナリ器物ノアレキヲモ云フ器用醜惡ト云類ナリ又歲惡

惡歲ハ凶年ナリ又好ノ反對ノ時カク使フ惡アリ左傳ニ

叔尚欲娶夏姬其母曰甚美必有其甚惡也王義之曰中年

傷于哀樂其親友離別懷抱輒惡ノ類ナリ又左傳ニ周鄭



交惡トハ互ニ中ノアレキコトナリ又亂國而惡君王也ト云
玉君王ノ惡ヲ彰スコトヲ云ヘリ又句踐爲吳王嘗惡又青蠅
惡毒糞糞トナリ惡詩詩オキキキ輕輕ク用用ケタル惡事ナリ

醜形ノミニクキナリ好美ノ反對ナリ好醜者善惡ノ意ニ用ル
コナモアリ又桓公以功滅醜ト云ハハチナリ

心ノアレキナリ心ニ匿ト云フ義ナリ心滅滅人人反對反對力力存存惡惡邪邪
應ナド連用ス

凶イマクシキナリ吉ノ反對ナリ惡人ヲ凶人ト云フ喪禮ヲ凶
禮トイヒ喪服ヲ凶服トイヒ人ノ凶レタルヲ凶レテセザルヲ凶

問ナイフ解吉字ノ下ニ見ユ
否アレハトヨムトキ惡ノ義ナリ否臧ノ反對反對ナリ否古書古書ニアルニト也

稀ナルコトナリ

義アレハトヨムトキ惡ノ義ナリ義對ス對ス穀ノ下ニ見ユ

俗語ニ好ヲト反對シテ用ユ好好東東西西ヲ東東西西ナトナリ俗語人
ハアレキヒト、イフヲナレトモ賊ノコトヲイフ不曉好ヲヨリアレラ

モワキマヘヌト云フホトノ語ナリ

凶ニ從ヒ人ニ從フ凶人ト云フコトニテ惡人ヲイフ元兇ハ謀叛
人ナトヲイフ後世俗語ニ兇猛兇勇ナド、連用シテ猛惡
ノ義ニ用ユ兇身トハ律令ノ詞ニ大罪ヲ犯シタル當人ヲイフ也

譯筌初編卷一

